

Тема 10 ФУНКЦІОНАЛЬНО-ПЛАНУВАЛЬНА ОРГАНІЗАЦІЯ МІСТА

10.1 Містобудівна організація території

Містобудівна організація території населеного пункту має формуватися в напрямках:

- функціональному (функціонально-планувальна структура);
- морфологічному (архітектурно-планувальна структура);
- соціальному (соціально-планувальна структура).

Функціонально-планувальна структура формується шляхом відповідного розміщення ділянок, призначених для різних видів соціальної, виробничої, рекреаційної, комунікаційної діяльності. При цьому окремі ділянки території природно-ландшафтного комплексу слід розглядати в якості елементів цілісної (неперервної) системи озелених територій міста і його приміської зони.

Архітектурно-планувальна структура передбачає формування інфраструктури транспортно-пішохідного (велосипедного) руху.

Основним елементом архітектурно-планувальної структури міста є частина території, обмежена магістральними вулицями міського та районного значення (між-магістральна територія). В межах міжмагістральних територій розміщуються житлові вулиці та квартали з забудовою різного функціонального призначення.

Соціально-планувальна структура – це просторове розміщення центрів громадського обслуговування населення різних рівнів і територій їхнього впливу: *мікрорайон* (квартал або групи кварталів об'єднаних повним комплексом об'єктів повсякденного обслуговування), *житловий* (промисловий, ландшафтний, рекреаційний) *район*, *планувальний район*, *планувальна зона*, *місто*.

Території частин міста можуть носити монофункціональний і поліфункціональний характер. Найбільш поширеним для великих міст є поліфункціональний характер.

Житлове середовище, де локалізується побут і повсякденний відпочинок городян, втрачає багато важливих якостей, якщо його виконувати за монофункціональним принципом. Воно потребує розумного насичення елементами громадського призначення, місцями прикладання праці невиробничого характеру (в науці, управлінні, проектуванні і т. ін.), а також об'єктами культури, дозвілля і відпочинку, однак тут не можна розміщувати виробничі об'єкти або об'єкти комунального призначення, що створюють шум, привертають потужні потоки вантажів і т. ін. В цілому це утворює соціально-насичену селищну зону міста.

Комплексу поліфункціональну зону міста становить його **громадський центр**. Він зосереджує головні функції суспільно-політичного, адміністративного, культурного життя і обслуговування городян.

Аналіз структури і змісту центру показує, що всі його функції, як і міста в цілому, поділяються на три групи: *праця* (суспільно-політична робота, освіта, наука); *побут* (харчування, торгівля, господарсько-побутове обслуговування, житлові будинки); *відпочинок* (культура, розваги, спорт).

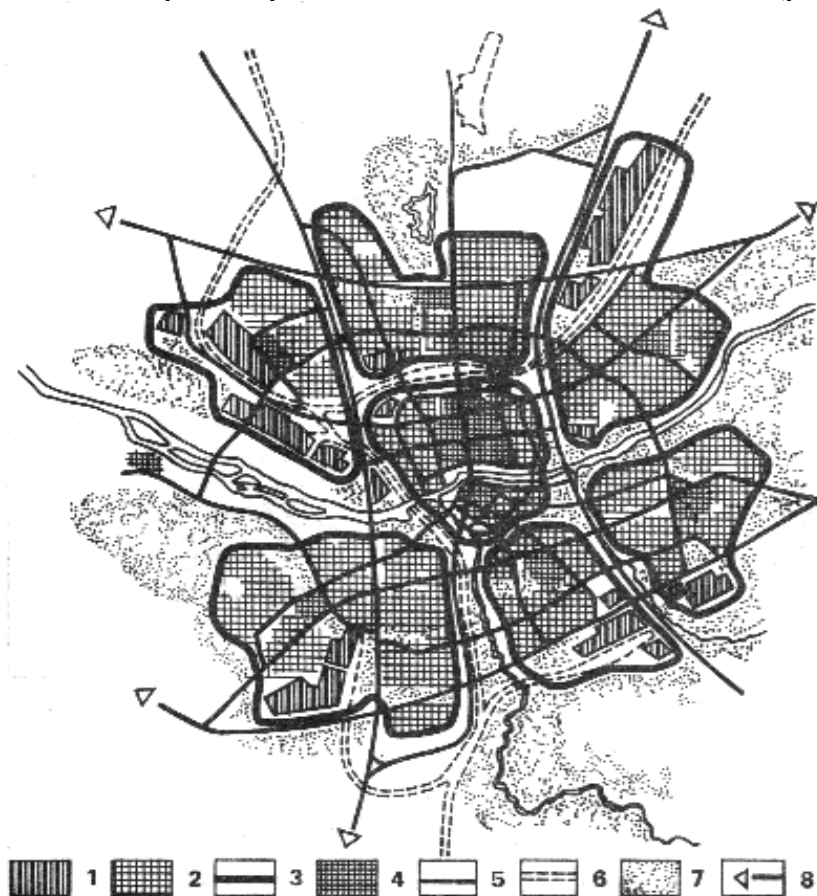
Промислові підприємства, згруповані на основі виробничої кооперації та технологічної інфраструктури, потребують великих ділянок території, що виділені в самостійні, ізольовані промислові зони. Це дозволяє створити найкращі

умови і для самого виробництва, і для роботи і обслуговування зайнятих в ньому трудящих.

Особливу територію утворюють **місця відпочинку** городян на природі: короткочасного (у вихідні дні) і тривалого (під час відпустки). Це території зелених насаджень – *ландшафтні та рекреаційні*. Основна структурна одиниця в рекреаційній зоні – комплекс установ і місць масового відпочинку, різних за профілем і призначенням. Види відпочинку та їх місце в структурі міста і приміської зони визначається з урахуванням особливостей відпочинку різних вікових груп населення.

Відокремлено можуть бути розташовані великі лікарні, вищі і середні спеціальні навчальні заклади, науково-дослідні центри, великі спортивні споруди.

Міська територія включає також **інші землі**, де розміщуються міські підсобні господарства, розплідники, кладовища і т. ін. (рис. 10. 1).



1 – промислові райони; 2 – житлові райони; 3 – межа планувальних районів; 4 – території громадських центрів; 5 – система міських магістралей і доріг; 6 – території зовнішнього транспорту; 7 – система зелених насаджень і відкритих просторів; 8 – основні напрямки зв'язку з містами групової системи населених місць

Рисунок 10.1 – Функціонально-планувальна організація великого міста

При планувальній організації території загальними завданнями є:

- раціональне розселення трудящих, тобто таке взаємне просторове розташування промислових і житлових районів, при якому витрати часу на поїздки на роботу і обсяг пересувань були б відносно мінімальні з усіх можливих варіантів;
- зручне для жителів просторове поєднання сельбищних місць і місць масового відпочинку;
- розміщення громадського центру міста щодо всієї його території і формування системи суспільних центрів його функціональних і структурних одиниць;
- створення системи магістральних зв'язків між зонами міста, їх структурними одиницями, що забезпечує транспортний і пішохідний рух до місць праці,

центрам обслуговування і місцями відпочинку;

- взаємну узгодженість загальної структурної побудови міста і архітектурно-просторової його композиції на основі розкриття і використання природних особливостей ландшафту.

Всі ці завдання ставляться однаково до всіх міст, до всіх їх типів, але проявляються вони по-різному.

Залежно від характеру виробничої бази в містах істотно розрізняються:

- відстані між житловою і промисловими територіями;
- абсолютний розмір і конфігурація промислової території, їх відносна величина (на одного працюючого), число промислових районів;
- розміщення (компактне або розосереджене) виробничих об'єктів (за умовами технології, пожежо- та вибухонебезпечності, промислового транспорту і т. ін.), величина складських територій;
- види і рівень інженерного обладнання, обсяги водо- і енергоспоживання;
- вантажообіг промислових підприємств і зовнішній транспорт.

10.2 Планувальна структура міста

Поняття планувальної структури характеризує міський організм в єдності взаємозв'язків різних його частин або елементів.

Планувальна структура чітко проявляється у розташуванні основних функціональних зон та вузлів і конфігурації транспортних зв'язків між ними.

Основні елементи транспортної мережі, тобто міські магістральні вулиці, шляхопроводи, тунелі, лінії позавуличного транспорту належать до найстабільніших елементів плану міста. Зазвичай до мережі транспортної інфраструктури прилягають території, що виконують функції виробництва та обслуговування, в цілому формуючи стабільну та малозмінну в часі просторову основу планувальної організації міста.

Така комплексна просторова структура називається *просторово-планувальним каркасом* міста.

Необхідно також брати до уваги і *природно-просторовий каркас*, який являє собою сукупність природних елементів (клімат, геологічні умови, рельєф місцевості, характер озеленення, наявність водойм тощо).

Природно-просторовий каркас разом з просторово-планувальним каркасом формують єдиний *містобудівний каркас* міста. Вважається, що функціональне зонування і містобудівний каркас взаємно доповнюють, створюючи територіальну і просторову організацію міста.

В цілому планувальна структура міста утворюється основними елементами міста, до яких відносяться:

- житлові будівлі, об'єднані в житлові квартали або мікрорайони;
- будівлі адміністративно-громадських установ і підприємств культурно-побутового обслуговування населення;
- зелені насадження (парки, сади, бульвари, сквери) і спортивні споруди загального користування;
- вулиці і площі, набережні, мости і тунелі;
- промислові підприємства;

- споруди зовнішнього транспорту: залізничного, водного, повітряного, автотросторного;
- комунальні підприємства та споруди: внутрішньоміського транспорту, міського водопроводу і каналізації, електростанції і теплоелектроцентрالی, газові заводи;
- кладовища і крематорії;
- санітарно-захисні зони.

Велику роль у формуванні планувальної структури міста грають масиви зелених насаджень і водні простори. При розташуванні міста на обох берегах, річка часто набуває значення однієї з основних композиційних осей плану міста. При великій ширині річки місто розташовується зазвичай на високому її березі. Чим ширше річка і чим менше місто, тим доцільніше розвивати його на одному березі річки. Планувальна структура міст, що розташовані на березі моря або озера, також відображає тяжіння міста до води. Майже у всіх містах, розташованих на берегах водойм, загальноміський центр зміщується від геометричного центру міської території в бік водойми, а іноді розміщується безпосередньо на його березі.

10.3 Форми розвитку плану міста

Процес формування плану міста залежить від багатьох чинників: наявності природних водойм; рельєфних умов місцевості (складний пересічений рельєф, яружність); розвитку добувної промисловості на базі місцевих корисних копалин, наявності цілющих мінеральних джерел і т. ін. У результаті впливу якого-небудь одного або декількох з цих факторів план міста може змінювати ту чи іншу форму.

В планувальній практиці організації міст розрізняють такі форми плану:

- *компактну* (рис. 10.2);
- *розчленовану*, яка виникає при наявності річки або залізниці (рис. 10.3);
- *розосереджену* (рис. 10.4). Вона може бути: - з приблизно рівновеликими житловими масивами, властиву районам видобувної промисловості; - з виділенням основного житлового масиву (рис. 10.5).

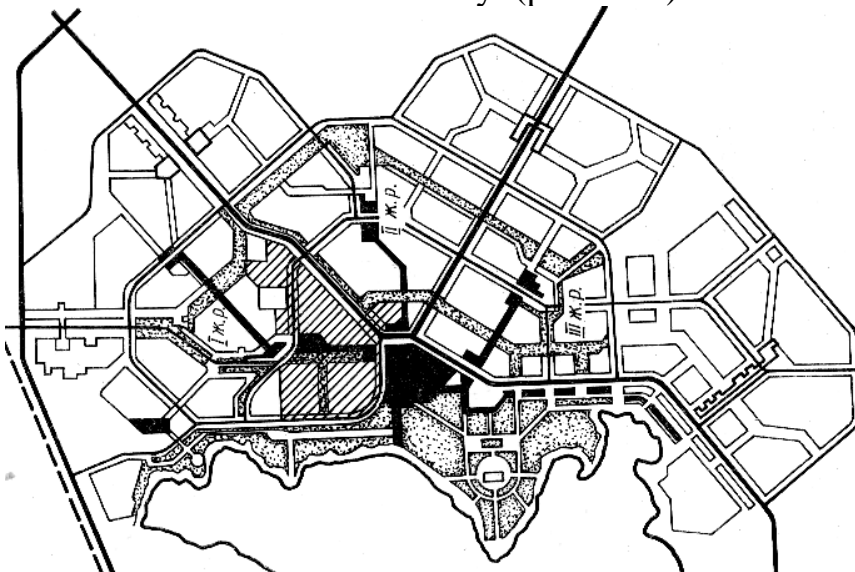


Рисунок 10.2 – Компактна форма плану міста

Компактна форма має зручну доступність центру, незначну ступінь порушення екологічної рівноваги довкілля, але її застосування можливо тільки для малих населених пунктів.

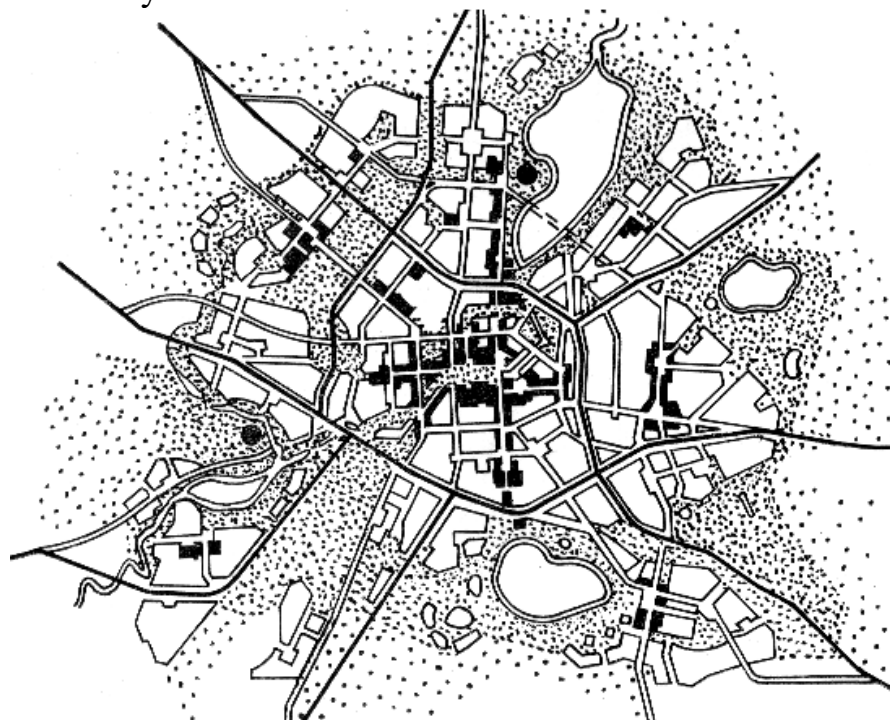


Рисунок 10.3 – Розчленована форма плану міста

Розчленованій структурі плану відповідає поліцентрична структура міста, яка характеризується відносною самостійністю, автономністю окремих районів. Периферійні дільниці віддаляються від центру, а центр міста відособлюється від природного оточення міста.

Однак найбільш автономність виражена при формі плану, що характерна для міст з розосередженим розташуванням місць прикладання праці або що виникла на основі групи поселень.

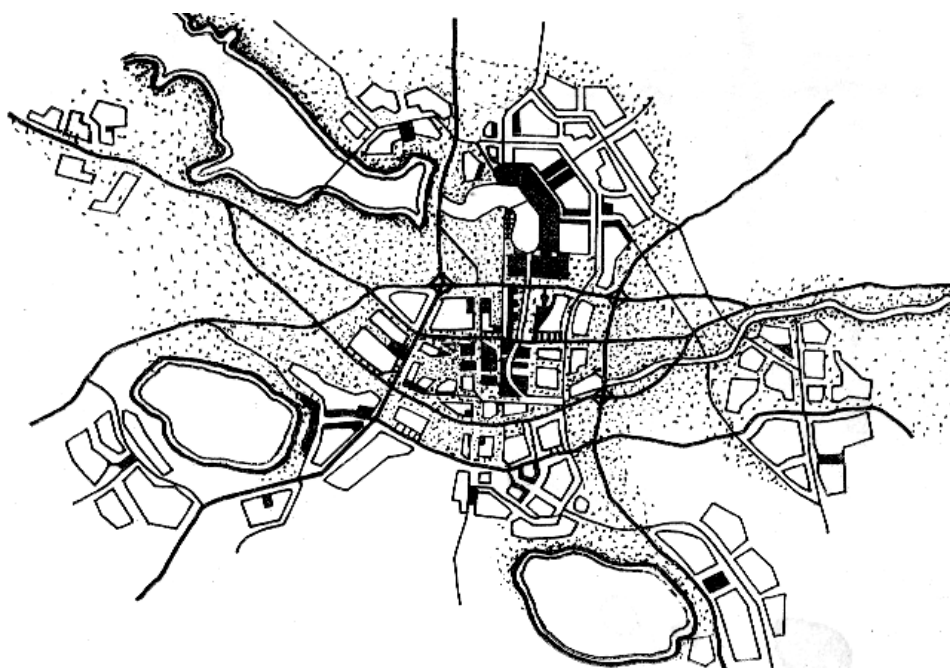
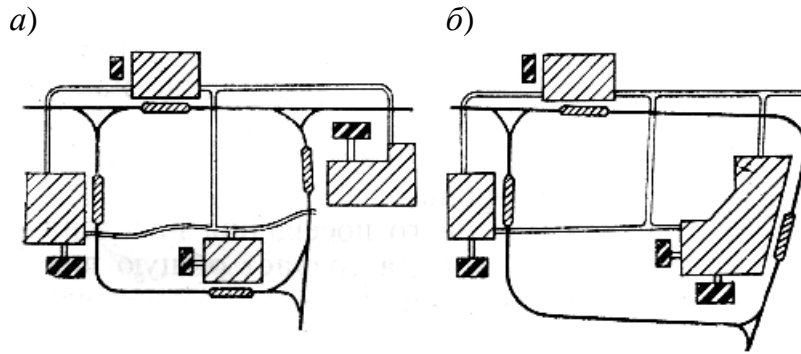


Рисунок 10.4 – Розосереджена форма плану міста



а) – з приблизно рівновеликими житловими масивами; б) – з виділенням переважаючого по своїй величині основного житлового масиву

Рисунок 10.5 – Місто з розосередженою структурою плану

Крім того, план міста може мати *лінійну* форму або *лінійно-розчленовану*. Лінійна планувальна структура міста характерна для міст, розташованих на невеликих територіях прибережної смуги морів і річок, у гірських долинах тощо. Активний розвиток лінійного формування плану наступив наприкінці ХІХ ст., з розвитком залізничних сполучень.

При розташуванні міста по березі великої ріки з притоками лінійна форма перетворюється у лінійно-розчленовану (рис. 10.6). В цьому випадку місто, як правило, не йде далеко від річки в поперечному до неї напрямку, а розташовується уздовж берегів на значній відстані (до 60-70 км), що, через велику довжину поздовжніх зв'язків, потребує застосування швидкісного транспорту. Роль загальноміського центру, що виникає на початковому етапі розвитку міста, послаблюється внаслідок збільшення значення районних центрів, які з'являються на наступних етапах розвитку міста.

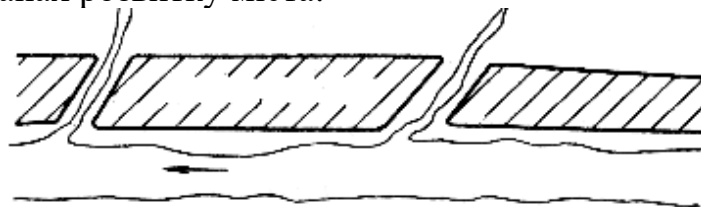


Рисунок 10.6 – Розчленовано-лінійна форма розміщення міста на березі великої ріки

Рельєфні умови місцевості сильно впливають на форму плану міста. У цих умовах місто розділене на окремі райони, може придбати особливу мальовничість, якщо проектувальники зуміли використати природний рельєф в своїх планувально-просторових цілях (рис. 10.7).

Раціональність планування і забудови населених місць, визначається найменшими витратами на здійснення всіх видів міського будівництва і його експлуатацію, не можна розглядати у відриві від забезпечення населення найкращими умовами праці, побуту і відпочинку.



Рисунок 10.7 – Розташування міста на складному рельєфі