

# Тема 5. Архітектура та інтер'єр у готельному господарстві

## 1. Архітектурні рішення об'єктів підприємств отельного господарства



**Готельні комплекси є складними спорудами,  
які потребують ретельного підбору ділянок  
для їх розміщення в структурі певного  
населеного пункту, місцевості**



# ФАКТОРИ ВПЛИВУ НА ВИБІР МІСЦЯ (ДІЛЯНКИ) ДЛЯ РОЗМІЩЕННЯ ГОТЕЛЮ:

## МІСТОБУДІВНІ

- необхідна площа території з урахуванням специфіки та місткості готелю (оптимальні геометричні контури ділянки, розташування транспортних комунікацій, наявність зв'язку з центром міста, вокзалами, аеропортом).



## АРХІТЕКТУРНО-ЛАНДШАФТНІ:

- наявність природних компонентів на ділянці або прилеглий території (зелені насадження, водні поверхні, рельєф);

## ЕКОЛОГІЧНІ:

- відповідність санітарно-гігієнічних параметрів середовища нормативним вимогам (чистота повітряного басейну, шум, інсоляція, аерація)

## ІНЖЕНЕРНО-ЕКОНОМІЧНІ:

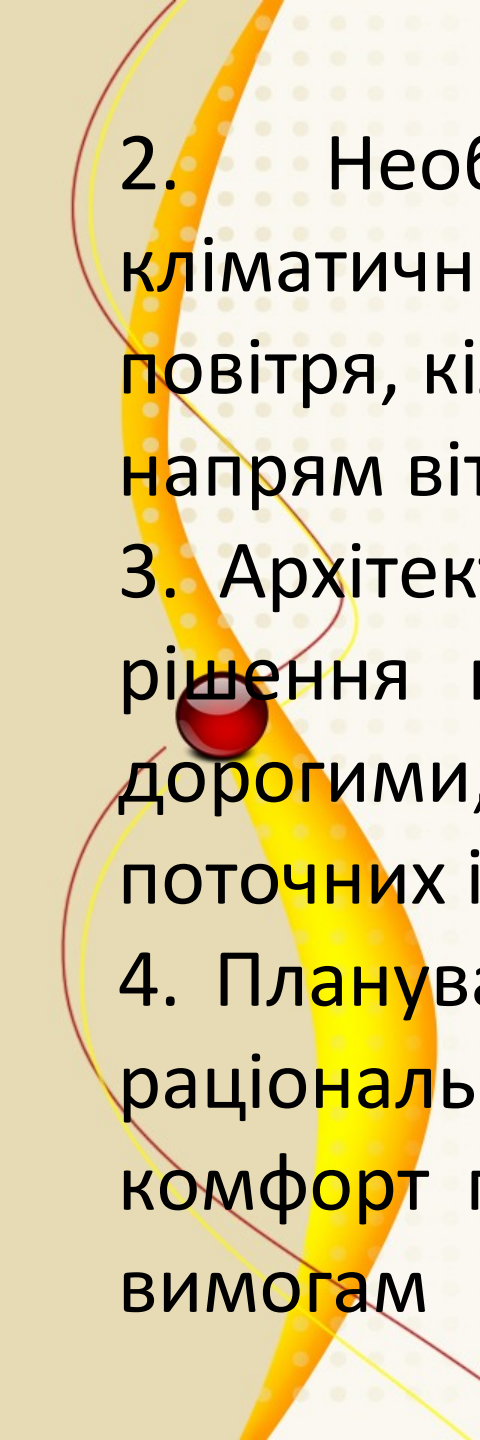
- наявність інженерних комунікацій (водопровід, каналізація, енергоносії) і можливість підключення до існуючих інженерних мереж з урахуванням їх потужності



# СУЧАСНІ ПІДХОДИ ДО ПЛАНУВАЛЬНОЇ ОРГАНІЗАЦІЇ ГОТЕЛЮ

1. Споруда повинна органічно вписуватись в навколишнє середовище, зберігаючи особливості навколишнього ландшафту





2. Необхідно враховувати природно-кліматичні чинники: температуру і вологість повітря, кількість опадів, інсоляцію, швидкість і напрям вітру та інше.

3. Архітектурне, конструктивне і планувальне рішення готелю не повинні бути надмірно дорогими, враховуючи раціональне поєднання поточних і одноразових витрат.

4. Планування готелю повинне забезпечувати раціональну організацію обслуговування та комфорт гостям, відповідати функціональним вимогам

5. Врахування рекламних інтересів: оформлення фасаду, що підкреслює престижність готелю, встановлення певних рекордів (найвища споруда, екзотична та ін.).

6. Будівля готелю повинна відповідати естетичним, технічним, санітарно-гігієнічним, екологічним нормам та рекомендаціям. Необхідно передбачати можливість реконструкції готелю.

7. Необхідно враховувати відмінності нормативних вимог в різних країнах світу.



Споруди готельних підприємств  
розрізняють за типом конструкцій і  
матеріалів:

- каркасні;
- блокові;
- монолітні;
- з легких  
дешевих  
будівельних  
матеріалів.

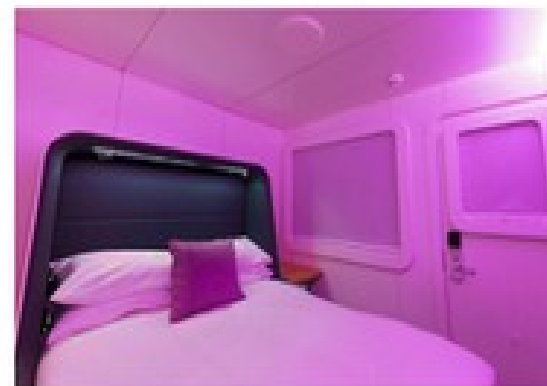


# НОВІ КОНЦЕПТУАЛЬНІ ФОРМИ ГОТЕЛІВ



**Капсульний готель** - один з варіантів японських готелів , що представляє собою невеликі спальні кімнатки, розташовані одна над одною. Знаходяться в основному біля великих вокзалів або поруч з розважальними районами.

Кімната в капсульному готелі являє собою капсулу розміром приблизно  $2 \times 1 \times 1,25$  м. Цього розміру достатньо, щоб спати , дивитися телевізор або читати. Зазвичай відвідувачів просять не курити і не їсти в капсулах.





## Підводні готелі

На безлюдному острові Посейдон, до якого можна дістатися лише літаком, знаходиться приголомшливий Poseidon Undersea Resort.

Цей готель складається з 73 номерів, розташованих на пляжі і під водою. На глибині 15 м серед коралової лагуни розташований справжній підводний готель. Тут 25 кімнат-капсул, і розкішний сьют "Наутілус" (300 кв.м). 70% кожної кімнати прозорі, тому можна споглядати вид прекрасного підводного життя лагуни. номери у вигляді блоків кріпляться до труби-коридору.

За кругленьку суму в \$ 30,000 у цьому морському раю можна провести 5 ночей в номерах на пляжі і 2 ночі під водою.







## Готелі на колесах

Exploranter Hotel - екстремальний готель на колесах, в Бразилії. Він був створений 33-річним любителем-екстремалом Флавіо Мерло. Його ідея подорожі по Чилі та Аргентині в люксових номерах припала до душі клієнтам. Готель Exploranter оснащений всім необхідним для проживання туристів - кухня, хол і 28 ліжок. Дивує і шеф-кухар, який готує сміливі страви з червоних мурашок.

Мобільний готель розрахований на туристів-шукачів пригод: рафтинг, верхова їзда, подорожі на повітряній кулі і походи - основні заняття місцевих постояльців.







## Готель-бочка

З чотирьох порожніх бочок з-під французького Божоле об'ємом в 14 500 літрів споруджено цілий готель "De Vrouwe van Stavoren". Кожна бочка представляє собою окрему кімнату на дві особи зі стандартною обстановкою. Крім усього іншого до бочкової спальні є ванна і вітальня. Відвідувачі з усього світу приїжджають в північне портове містечко Ставорен, щоб зупинитися в одній з цих бочок-кімнат. Одна ніч в такому готелі коштує від 74 до 119 євро, зі знижкою до 75%, в залежності від сезону. Якщо ви приїдете взимку, то одна кімната-бочка обійдеться вам всього в 18 євро за ніч.





# Готель-літак

Цей дивний готель вважається першим готелем-літаком у світі. У 2006 році шведський підприємець Оскар Дійос знайшов на задвірках аеропорту Аріадна старий Boeing 747 Jumbo Jet 1976 року. Літак розділений на 25 номерів, кожен площею 6 квадратних метрів. У номерах є плоскі телевізори, на яких, крім іншого, можна побачити час вильотів всіх рейсів. Гостям, що проживають в звичайних номерах, доведеться задовольнятися душем і туалетом в коридорі, але для тих, хто мріє усамітнитися в кабіна пілота переобладнана на люкс.





## Готель-шахта

Вкрай цікавий готель Sala Silvergruva розташований в одній добре збереженій шахті. Готель складається з однієї кімнати і надає гостям можливість познайомитись з чарівним світом озер, навколишніми печерами і похмурими підземними галереями.





# Готель-фантазія

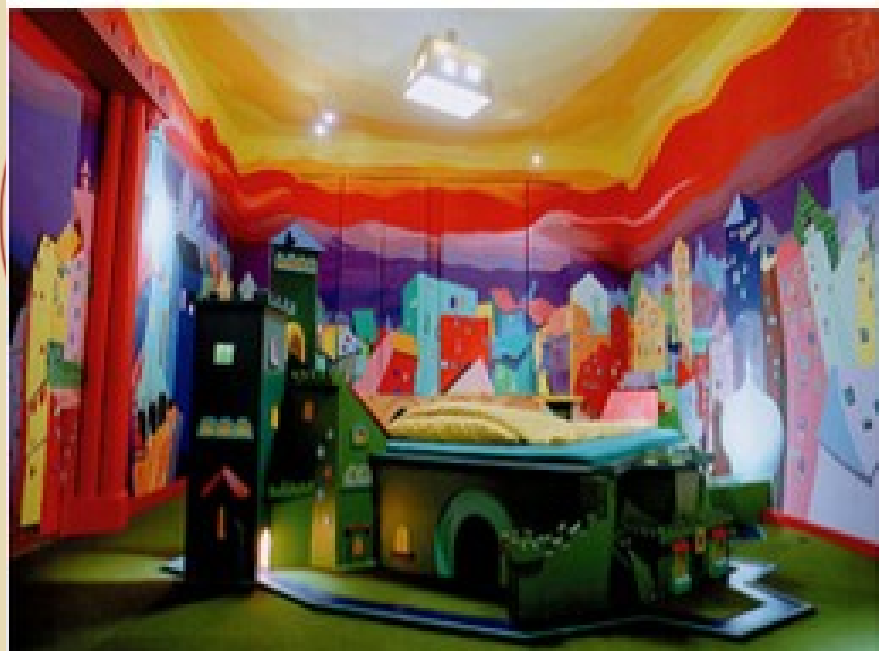
Готель Propeller Island City Lodge - це готель-фантазія, що знаходиться в самому центрі Берліна. Цей готель здатний здивувати будь-якого мандрівника. Назва цього готелю в перекладі буде "Міський будиночок-острів з пропелером". Готель названий на честь роману Жуль Верна, який у російській перекладі вийшов як "Плавучий острів". Кожна кімната - це божевільний політ фантазії художника. Номери наповнені візуальними ефектами і несподіваними деталями.

Є, наприклад, номер "догори ногами", де ви спите на стелі.

Є й інші номери, готові порадувати вас своїми незвичайними "спальними ідеями", можна спати в дзеркальному калейдоскопі, в камері смертника, у труні, на ліжку у вигляді гільйотини або у левовій клітці.







1. **Ecosamp Patagonia** - національний парк Torres del Paine, Чілі. Цей готель поєднує розкіш з мінімальним втручанням у навколишнє середовище. Кожен номер є окремою наметом-куполком, при цьому постояльцям пропонується комфортне розміщення і всі необхідні зручності. Готель побудований з екологічно чистих матеріалів і використовує відновлювані джерела енергії.



## 2. Marques de Riscal - муніципалітет Эльсьєго, Іспанія.

Він створений у 2006 році за проектом канадця Френка Гері - одного з найбільших архітекторів сучасності, визнаного майстра в стилі деконструктивізму. Крім сміливих архітектурних форм, «родзинкою» готелю є висококласна кухня і власна виноробня.



**3. Seaventures Dive Resort** - остров Сипадан, Малайзія.  
Готель обладнаний на колишній нафтовій платформі. Тут можна зробити занурення, не виходячи з готелю: досить опуститися під воду на ліфті.



# *Унікальний готель Marina Bay Sands в Сінгапурі*



# Готель Marina Bay Sands в Сінгапурі



# Готель парус - Burj Al Arab Hotel в Дубаї



## 2. Принципи організації внутрішнього простору, функції та елементи інтер'єру в приміщеннях засобів розміщення





## ***ІНТЕР'ЄР –***

це організація внутрішнього простору будівлі, яка є зорво обмеженим, штучно створеним середовищем, що забезпечує нормальні умови життєдіяльності людини

Інтер'єр володіє естетичною і психофізіологічною силою впливу на людину,  
створює відчуття комфорту

## **ЕЛЕМЕНТИ ІНТЕР'ЄРУ:**

- **просторова форма-оболонка:** визначає межі внутрішнього простору, ступінь ізольованості, розподіл на ділянки, зони (зона роботи, відпочинку, торгівлі);
- **елементи обмеження форми-оболонки** (стіни, перегородки, стелі, підлога) створюють індивідуальний художній образ за допомогою матеріалу, кольору, пластики.
- **предметне наповнення** (обладнання, меблі) визначає функціональний зміст інтер'єру

## СТРУКТУРА ЗАГАЛЬНОГО КОМФОРТУ ВНУТРІШНЬОГО ПРОСТОРУ ГОТЕЛЮ:

- *екологічний;*
- *функціональний ;*
- *естетичний.*

Сприятливі умови життєдіяльності людини в готелях забезпечуються створенням комфорту як в самій будівлі готелю, так і на прилеглий території.

## ***ФУНКЦІОНАЛЬНИЙ КОМФОРТ:***

- Захист від оточення;
- Безпека;
- Зберігання особистих речей;
- Ділові контакти;
- Відпочинок – сон;
- Розваги;
- Харчування;
- Особиста гігієна;
- Функціональне зонування;
- Раціональний набір устаткування

## **ЕСТЕТИЧНИЙ КОМФОРТ:**

- Композиція простору;
- Колірне рішення;
- Освітлення;
- Обробка поверхонь;
- Декоративні деталі;
- Озеленення;
- Світлозвуккові ефекти;
- Розміщення та компонування меблів.

## **ЕКОЛОГІЧНИЙ КОМФОРТ:**

- Температура;
- Освітленість;
- Інсоляція приміщень;
- Вологість повітря;
- Вентиляція;
- Шумовий режим;
- Вібрація;
- Відсутність забруднення повітря.

# *Au Vieux Papier, м. Марсель, Франція*

- *"Панічна кімната"*



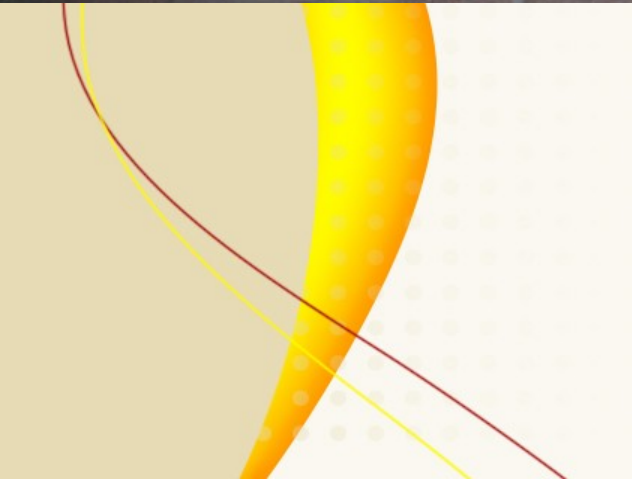
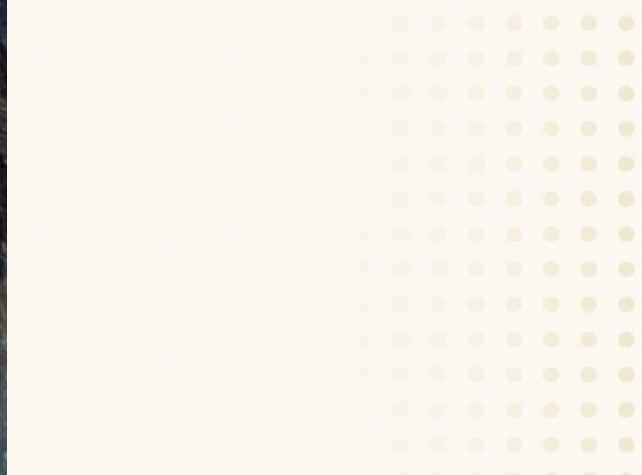




# *Sala Silvermine, Швеція*

- *"Номер для молодят"*





# *Propeller Island City Lodge, Німеччина*

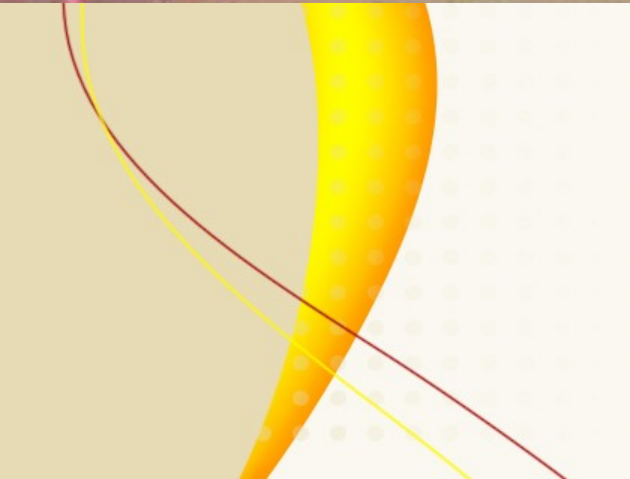
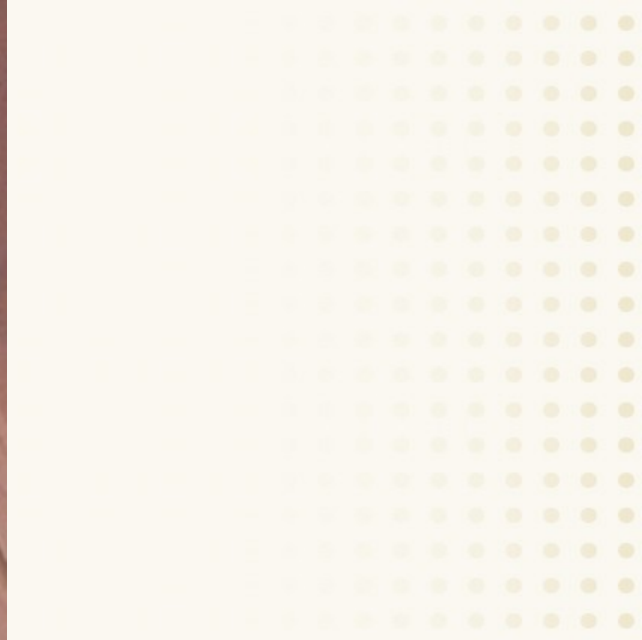
- *Номер Upside Down*



# *Hotel de Glace, Канада*

- *"Крижаний номер"*





# *Atlantis The Palm Hotel, OAE*

- *Homep Poseidon Suite*



# *Кі Ларго, США*

- *"Підводна хатина"*

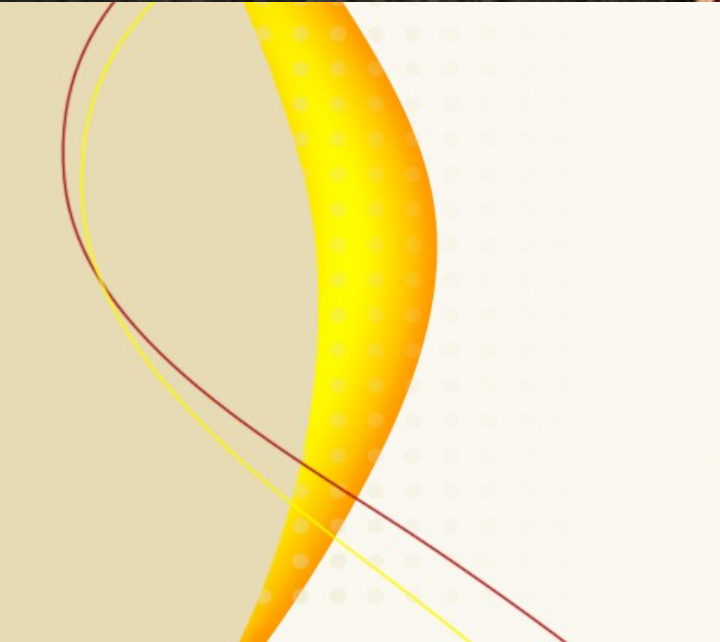


# ***Godiva Chocolate Decadence Suite. Нью-Йорк, США***

- *Готельний номер Godiva Chocolate*





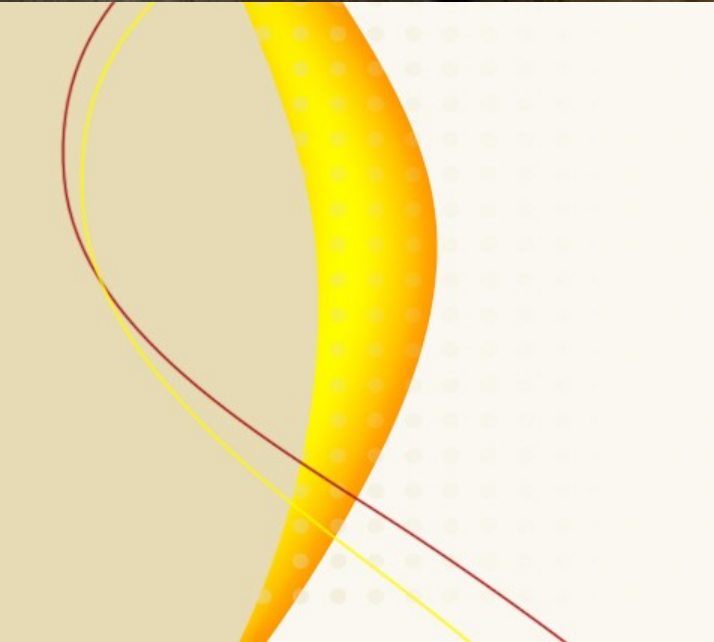


# Готель *La Villa Hamster*. Нант, Франція



# **Готель V8 для автофанатів. Беблінген, Німеччина**





# *Зразок готельного номеру майбутнього*



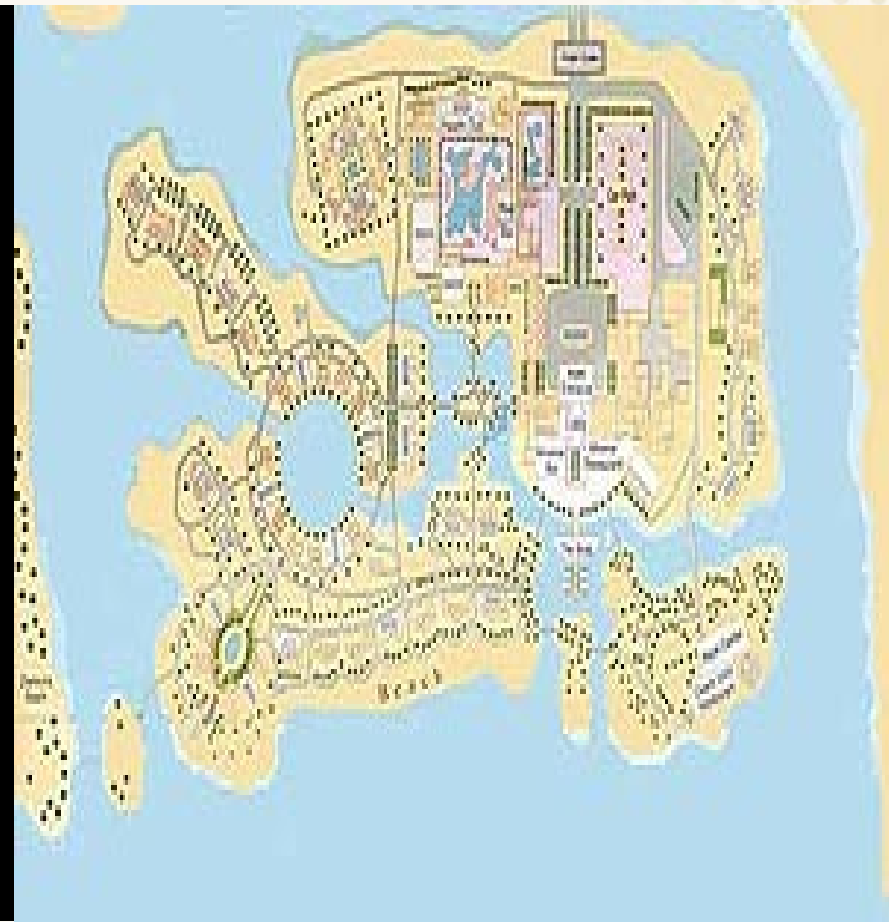
### 3. Основні методи створення художньої композиції для інтер'єрного простору приміщень



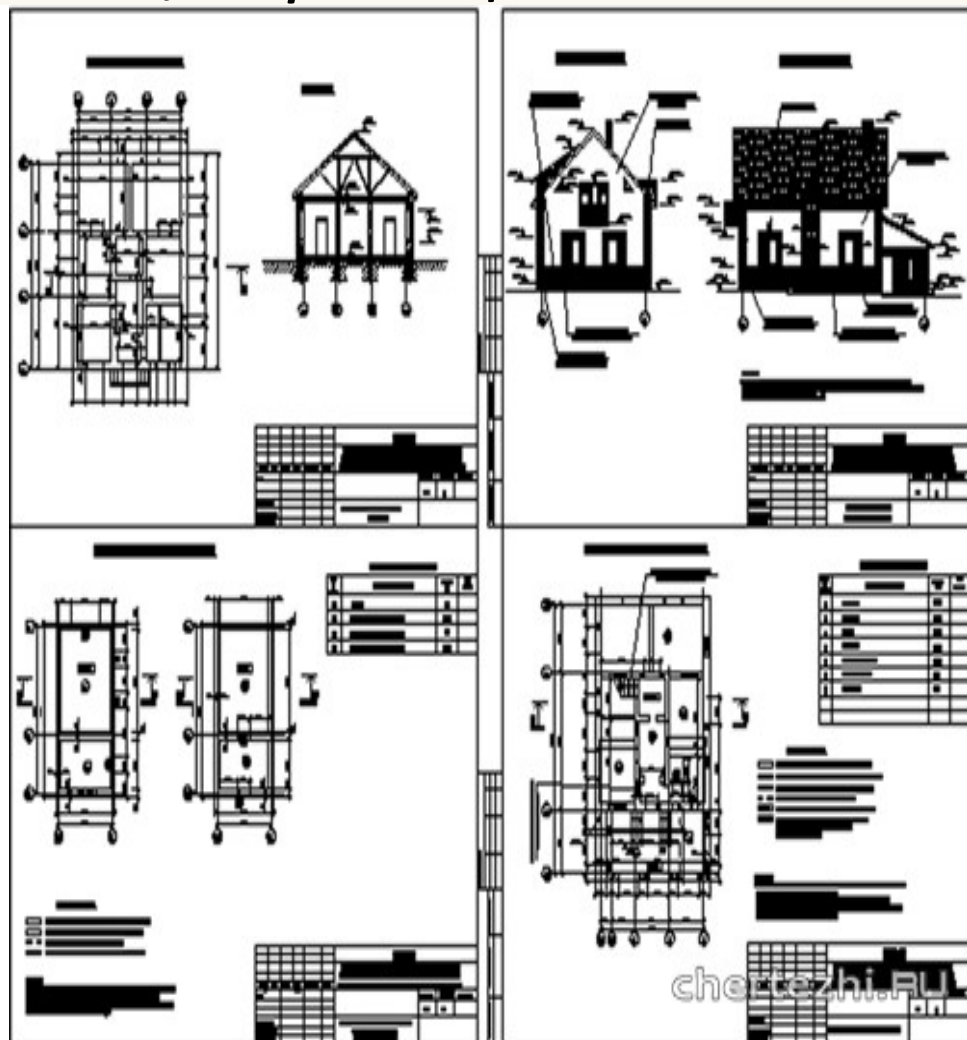
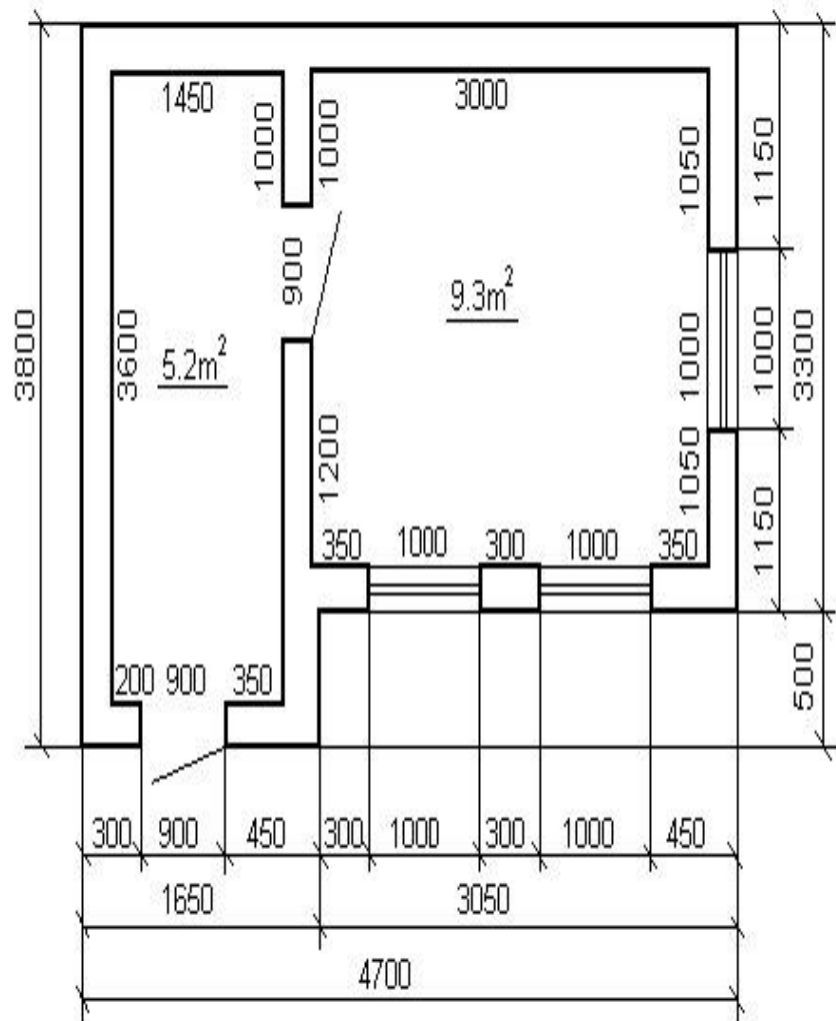
2s2b.ru

Проектування інтер'єру здійснюється за допомогою архітектурних і будівельних креслень, найважливіші з яких:

- *План будівель;*

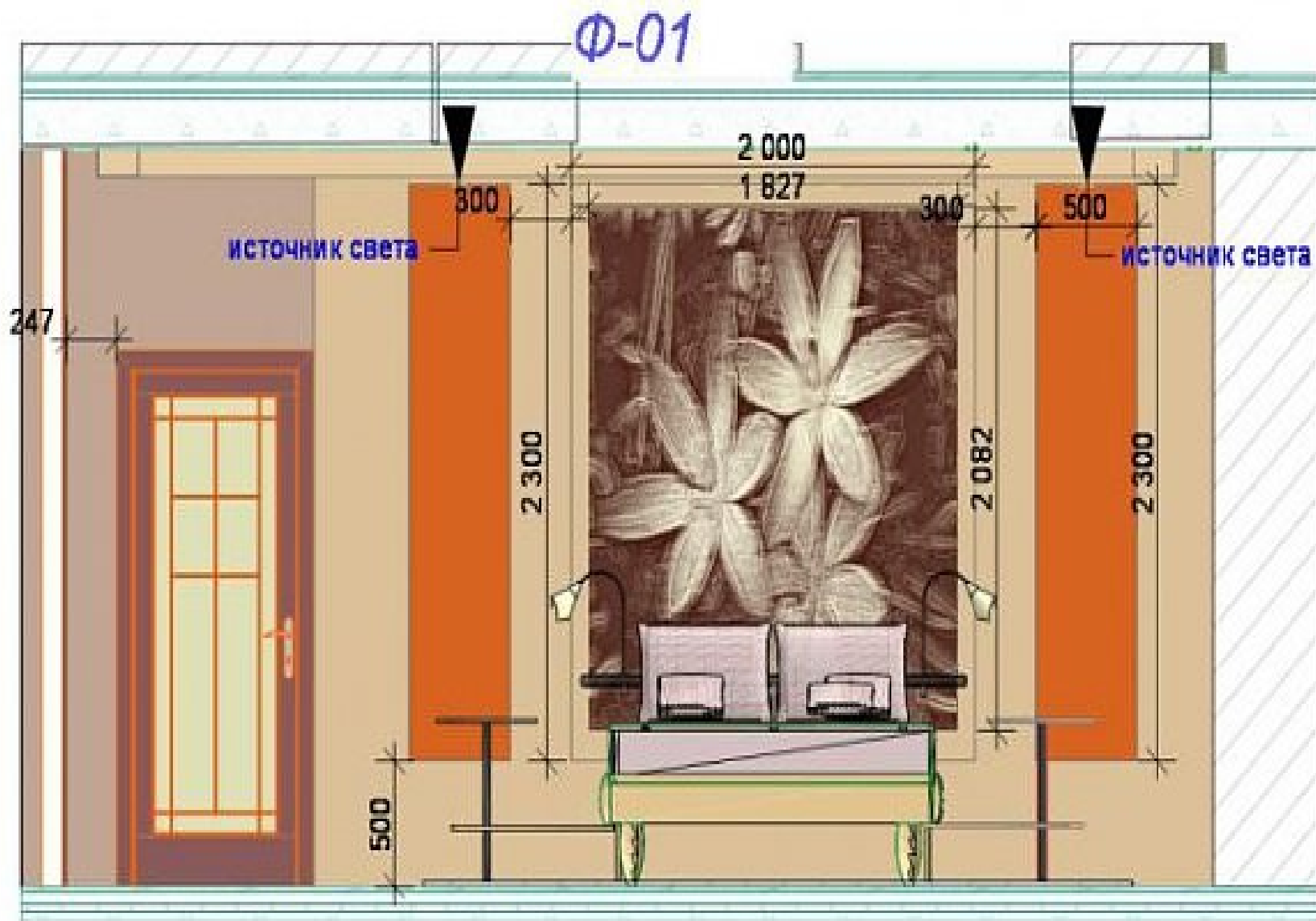


- Горизонтальний розріз будівель з вказівкою стін і перегородок, обладнання і меблів, проекція стін зі





- Розгортка фасаду кожної стіни.



- Умовне зображення загального виду інтер'єру.



У сучасній архітектурі при формуванні художнього рішення інтер'єру приміщень велике значення мають окремі елементи (колір; меблі і обладнання; прикладне мистецтво; ландшафтна архітектура; освітлення).

● При komponуванні елементів намагаються створити **композицію**.

**Композиція** (від лат. *Compositio* – складування, зв'язок) – це побудова художнього твору, надаючи єдності і цілісності, обумовлених його змістом, характером і призначенням

## ВИДИ КОМПОЗИЦІЇ:

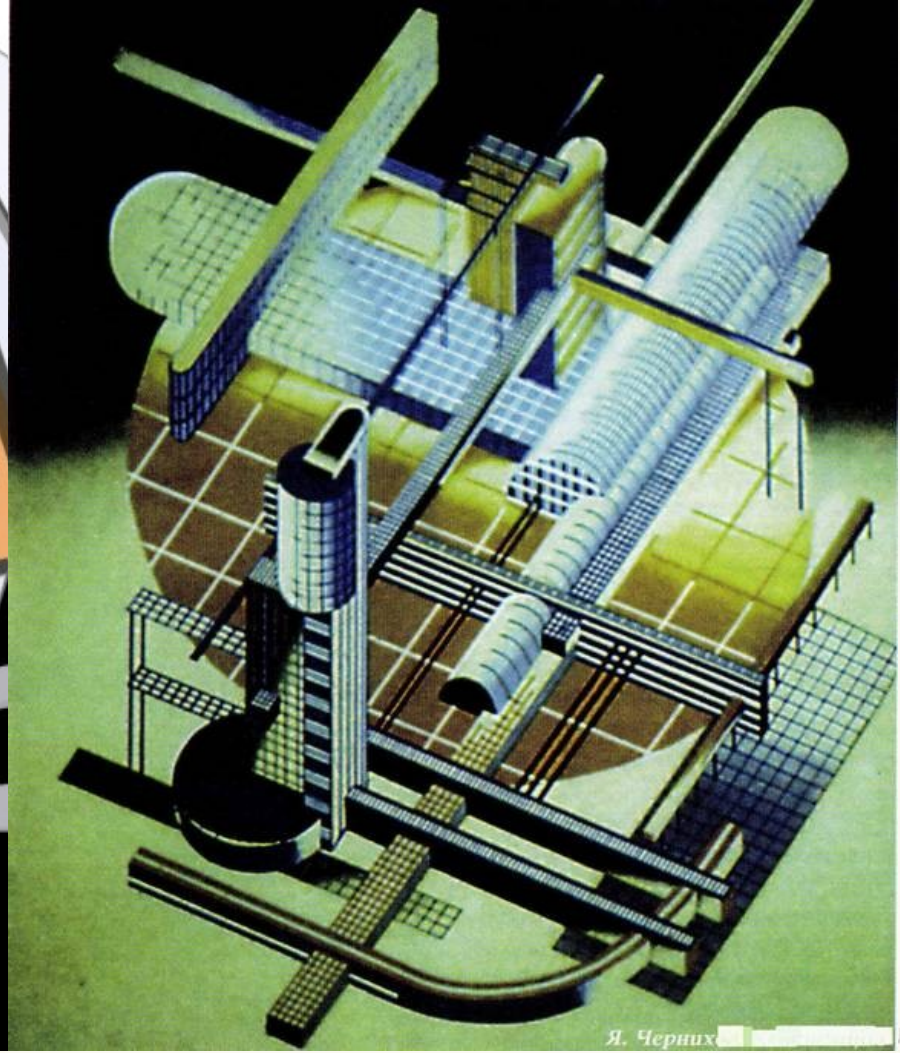
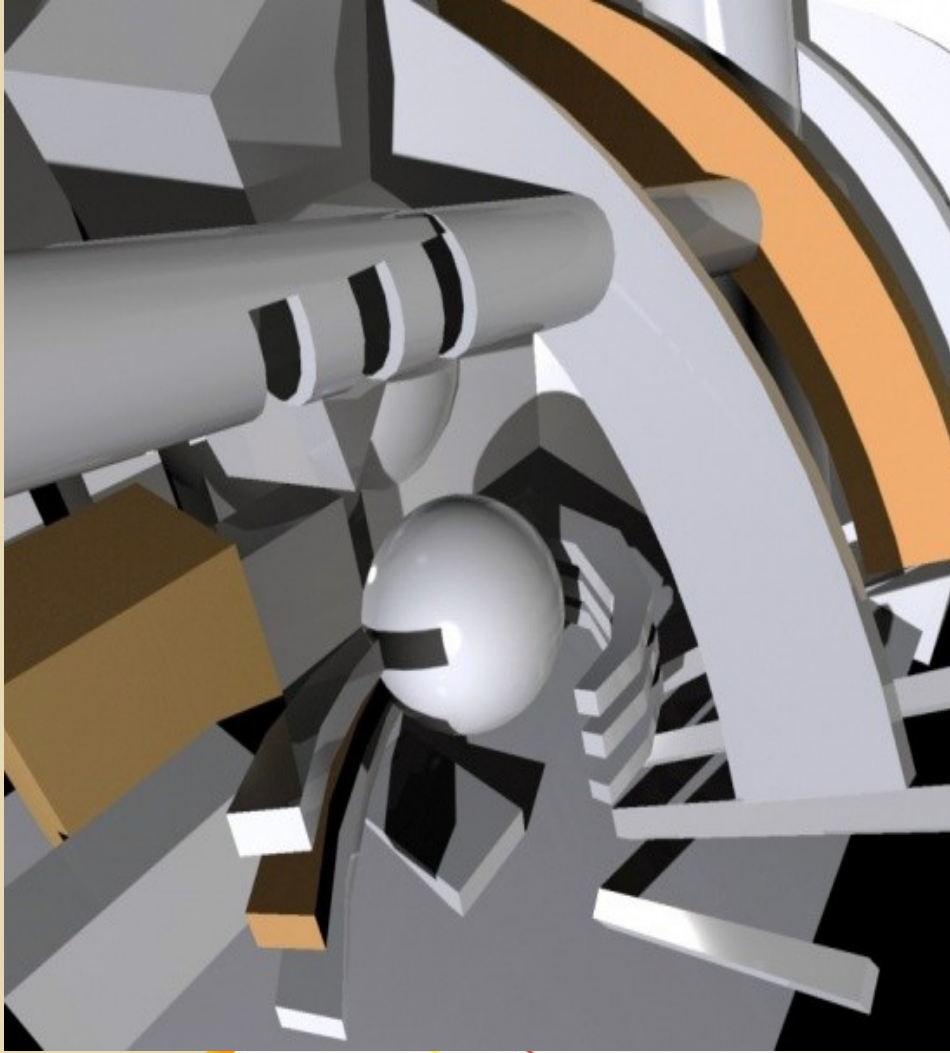
- фронтальна (розподіл в одній площині елементів форми в двох напрямках по відношенню до глядача – вертикальному і горизонтальному;




- об'ємна (форма, що має відносно замкнуту поверхню і сприймається з усіх сторін);




- глибинно-просторова (складається з матеріальних елементів, поверхні та простору, інтервалів між ними).





Одним з найважливіших засобів приведення різноманітних елементів форми до єдності та упорядкування їх розташування є ритм, який притаманний різноманітним явищам і формам природи, трудовим процесам і т.д.

Ритм – це рівномірне чергування елементів, порядок поєднання ліній, об'ємів, площин. Діє на почуття людини (сприймається зорово, на слух), притаманний також статичним предметам.




Закономірне чергування об'ємів, граней, а також упорядкована зміна характерних елементів, форми – все це використовується у якості специфічного засобу композиції.

*Ритм може бути спокійний і бентежний, може бути направлений в одну сторону, або збігатись до центру, направленим як по горизонталі, так і по вертикалі.*







*Людина не здатна зором сприймати виріб закінченим, якщо його маса конструктивно неурівноважена. Отже важливе місце в композиції займає **рівновага**.*

***Рівновага** – це такий стан форми, при якому всі елементи збалансовані між собою. Вона залежить від розподілу мас композиції відносно її центру.*

*Рівновага об'ємів, або частин будь-якого предмету викликає почуття спокою, упевненості і стійкості.*



Минеральные ресурсы - источник энергии и информации





Динаміка – це зорове сприйняття руху, стрімкості, форми.

Динамічна форма притаманна як нерухомим так і рухомим об'єктам. Динамічність робить форму активною, помітною, виділяючи її серед інших.



Статика – це стан спокою, рівноваги форми, стійкість у всьому її ряду, в самій геометричній основі. Статичність вимагає спокійних ліній, маси, чітких членувань по горизонталі та вертикалі.

**Симетрія** – принцип організації, де елементи розташовані правильно відносно осі площини, або центру. Симетрія буває дзеркальна і осьова.



Асиметрія – принцип організації площини, який базується на динамічній врівноваженості елементів (вісь симетрії відсутня).

Симетрія та асиметрія допомагають досягти художньої виразності статичних і динамічних композицій



**Гармонія** – зв'язок, відповідність, погодженість окремих сторін предметів чи явищ, специфічна єдність у багатогранності.

На принципах гармонії ґрунтується композиційна побудова шрифтового й ілюстрованого матеріалів.



**Математична гармонія** – відповідність (пропорційність) елементів між собою і по відношенню до цілого у вигляді визначених числових пропорцій.



**Естетична гармонія** – використання естетичних законів, пов'язаних з естетичними переживаннями (почуття насолоди).

**Художня гармонія** – безпосередньо пов'язана з мистецтвом, де вона виражається через органічний взаємозв'язок усіх компонентів художнього витвору.

**Пропорція** – зв'язок між розмірами і ритм, повторення елементів, зв'язок відстаней.



Для створення художньої композиції використовують різні засоби художньої виразності:

• **Єдність і підпорядкованість** – основний архітектурний закон, що є зовнішнім проявом як однієї, так і сукупності різних форм. Найпростішим проявом єдності є проста, нічим не розподілена форма центральної частини, що підпорядковує собі інші.

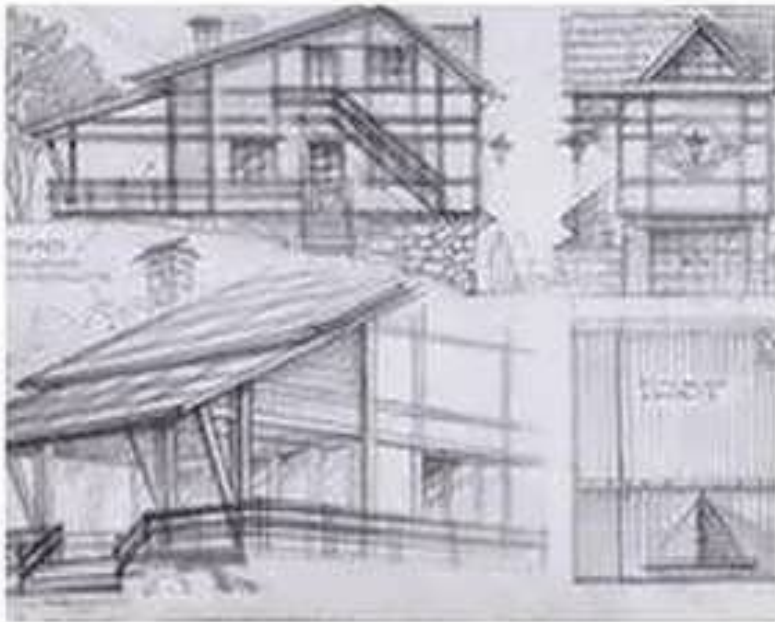
- **Тектоніка** – особливості взаємного розташування частин будівлі, споруди та співвідношення їх форм і пропорцій.

Давня Греція – стояково-балкова тектоніка.

Давній Рим – тектоніка стіни.

Готичний стиль – тектоніка каркасних систем.

Сучасний стиль – тектоніка просторових конструкцій




Важливе співвідношення архітектурних форм за різними їхніми властивостями :

- *За розмірами;*
- *За формами;*
- *За кольорами;*
- *За фактурою.*

● *Визначаються ступенем подібності чи розходження між однорідними якостями та виражаються в таких поняттях:*

- *Тотожність;*
- *Нюанс;*
- *Контраст.*



**Тотожними** називаються співвідношення однакових властивостей в елементах, що зіставляються.

**Нюансними** називаються співвідношення, що подібні до тотожних, але мають невеликі розходження.

**Контрастними** називаються співвідношення з різко вираженими розходженнями.

