

Лекція 5. ПРОБЛЕМА, ЦІЛІ ТА ЗАВДАННЯ СОЦІАЛЬНОГО ПРОЕКТУ У ПУБЛІЧНОМУ УПРАВЛІННІ

План.

1. Визначення проблеми соціального проекту.
2. Визначення цілей соціального проекту.

ЛІТЕРАТУРА

1. Карташов Є. Г. Проектний підхід в публічному управлінні : навч. посібник ; Нац. акад. пед. наук України, Ун-т менеджменту освіти. Київ : [Освіта України], 2018. 302 с.;
2. Проектний менеджмент у публічному управлінні : підручник / [Ю. П. Шаров та ін. ; за наук. ред. Ю. П. Шарова] ; Нац. акад. держ. упр. при Президентові України. Київ : НАДУ, 2017. 343 с.;
3. Стратегування розвитку об'єднаної територіальної громади : робоча книга/handbook / за заг. ред. М. А. Лепського. Запоріжжя : КСК-Альянс, 2018. 56 с.;
4. Шестакова К. Соціальне проектування: підготовка та евалюація проекту : навч. посіб. Чернівці : Чернівець. нац. ун-т ім. Ю. Федьковича : Рута, 2021. 183 с.;
5. Шульга О. А. Проектний та інвест-менеджмент : курс лекцій / Держ. ун-т інтелект. технологій і зв'язку. Київ : Компринт, 2021. 187 с.

1. Визначення проблеми соціального проекту.

Розробка будь-якого соціального проекту починається з визначення проблем.

Соціально-проектна проблема – це протиріччя між дійсним і бажаним соціальними станами певного суспільства або його частини, за якого об'єктивно існує та суб'єктивно усвідомлюється людиною, соціальною групою або суспільством у цілому потреба в конструюванні проектної моделі соціальних змін.

Слід розрізняти реальні проблеми і псевдопроблеми.

Для визначення проблеми рекомендується відповісти на такі питання:

- 1) Що і кого зачіпає проблемна ситуація?
- 2) Яким є масштаб проблемної ситуації?
- 3) Звідки ми знаємо, що це є проблемою?

Приклади

- Побутові відходи забруднюють територію міста Н.
- Зростання вартості енергоносіїв з'їдає фінансові ресурси громади О.
- Мешканці Ч. не мають доступу до інформації про те, що відбувається в ОТГ
- Люди не можуть заробити гроші на життя у себе в Л-кій громаді, мусять кидати все та їхати на заробітки
- Село П. не використовує наявні природні можливості для відпочинку та рекреації
- Жителі Ж-кої ОТГ витрачають забагато часу для отримання адміністративних послуг

Рекомендації для формулювання проблеми:

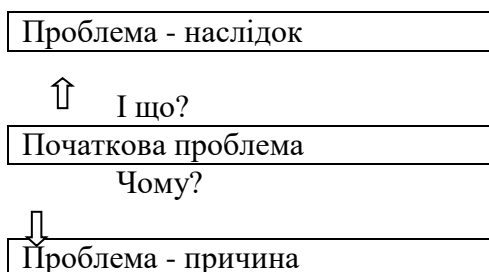
Що не робити?	Що робити?
Не використовуйте абстрактні загальні формулювання: «відсутня інфраструктура»	Використовуйте конкретні предметні визначення: «Відсутня асфальтова дорога, що зеднує село Н. з іншим районним центром»
Не називайте проблемою відсутність передбачуваного рішення, оскільки це	Шукайте реальну проблему, визначаючи причини і наслідки не можливості досягти

блокує альтернативні можливості: «Туристичні можливості міста не рекламуються» «Не створено центр підвищення кваліфікації ОДА»	бажаного стану: «Потенційні туристи не знають про туристичні можливості міста» «Працівники ОДА не мають можливості отримувати необхідні навички та знання»
Не використовуйте оціночні судження: «Чиновники не виконують свою роботу»	Описуйте ситуацію, не даючи оцінки: «Органи влади не видають ліцензії для ведення підприємницької діяльності в галузі...»
Проблеми не повинні бути уявними: «Недостатня увага до місцевих особливостей може привести до конфліктів у територіальній громаді»	Описуйте реально існуючі проблеми: «Незнання і нерозуміння місцевих особливостей веде до соціальної ізоляції переселенців»
Не вітаються узагальнені позначення групи, яка перебуває в проблемній ситуації: «Деякі молоді люди не можуть знайти собі роботу»	Чітко вказуйте групу, яка перебуває в проблемній ситуації: «51% випускників ВНЗ у віці 22-25 років не можуть працевлаштуватися»
Не чіткі визначення не дають можливість визначити кількісні показники учасників проблемної ситуації: «Дрібні фермери, а також деякі мешканці села в цілому зіштовхуються...»	Дайте підґрунтя для кількісного визначення учасників проблемної ситуації: «Фермери і домашні господарства, що виробляють невеликі партії овочів для продажу на ринках, зіштовхуються...»
Уникайте формулювань, які не дають чіткого розуміння суті проблемності ситуації: «Аграрні холдинги залучають власних працівників для обробки земель»; «Люди працюють нем за фахом»	Визначення суті проблемності мають бути чіткими та недвозначними: «Недостатня теоретична підготовка психологів-волонтерів не дозволяє їм повноцінно діагностувати психічний стан постраждалих»; «Низька кваліфікація не дозволяє мешканцям села конкурувати на ринку праці»

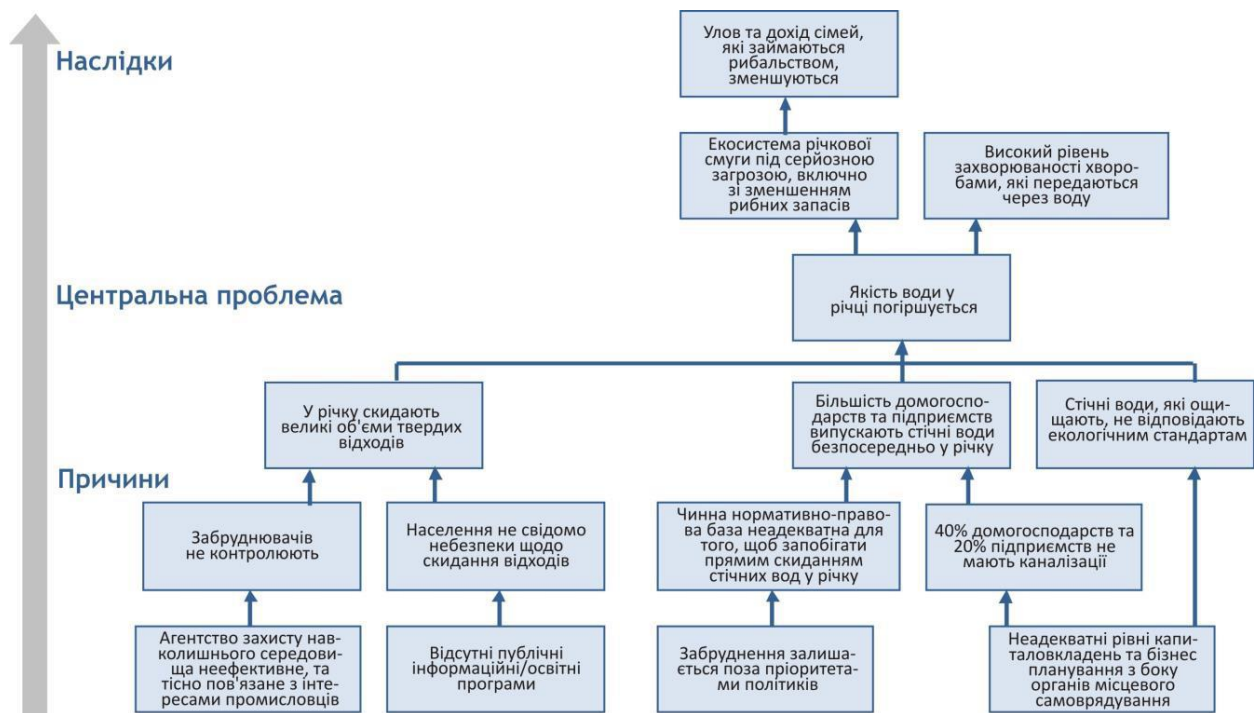
Недостатньо просто констатувати наявність проблеми !!!

Необхідно досконально дослідити її, визначити причини і наслідки, а також позначити можливі шляхи вирішення, оскільки їх може бути багато.

Для цього рекомендується використовувати древо проблем:



Древо проблем, що складається в результаті аналізу взаємозв'язків між проблемами, може бути досить складним і розгалуженим. У кожній проблемі може бути кілька причин і наслідків, у кожного з них в свою чергу - також багато причин і наслідків. Проте вся структура чітко підпорядковується логіці "причини-наслідки"



2. Визначення цілей і завдань соціального проекту.

Цілі соціального проекту – ідеальне визначення результатів, змін і стану певного суспільства або його частини після реалізації проекту.

Мета – найбільш стислий і змістовний описом соціального проекту.

Цілі соціальних проекту поділяються на такі різновиди:

- 1) короткострокові або «результати на виході» (англ. outputs) – стосуються цільової аудиторії проекту;
- 2) середньострокові або «наслідки» (англ. outcomes) – виходять за межі цільової аудиторії на більш високий громадський рівень;
- 3) довгострокові або «довгостроковий вплив» (англ. impact) – стосуються усього суспільства.

У більшості грантових конкурсів останні два різновиди зазначаються наприкінці проектної заявки.

Завдання проекту — це індикатори, досягнувши яких можна стверджувати, що мета проекту досягнута.

Мета проекту носить узагальнюючий характер, тоді як завдання проекту є «розшифрованою» метою, її компонентами.

Загальні характеристики мети та завдань соціального проекту:

- 1) відповідність цілям діяльності організації;
- 2) відповідність пріоритетам донора;
- 3) сукупність виконаних завдань має досягати мети.

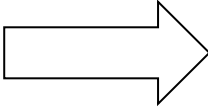
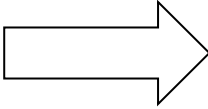
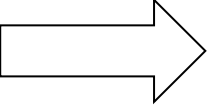
Для формулювання цілей і завдань соціального проекту рекомендується використовувати технологію SMART, за якою відповідні формулювання мають бути:

- 1) конкретними (“specific”);
- 2) вимірювані (“measurable”);

- 3) досяжні (“achievable”);
- 4) відповідні (“relevant”);
- 5) визначені у часі (“time-bound”).

Етапи визначення цілей і завдань:

1. Перегорніть негативні ситуації з аналізу проблем у позитивні ситуації

Проблема (негативне твердження)		Мета (позитивне твердження)
потенційні туристи не знають про туристичні можливості міста		потенційні туристи поінформовані про туристичні можливості міста
низька кваліфікація не дозволяє сільським жителям конкурувати на ринку праці		достатня кваліфікація дозволяє сільським жителям конкурувати на ринку праці
кількість малих і середніх підприємств скорочується		кількість малих і середніх підприємств зростає

2. Перевірте причинно-наслідкові зв'язки

Наслідки	Наслідки центральної проблеми	Довгострокові/середньострокові цілі	Результати
	Центральна проблема	Конкретна ціль	
	Причини центральної проблеми	Завдання	
Причини	Причини причин центральної проблеми	Заходи/блоки заходів	Засоби

Як наслідок, формується дерево цілей – відображення ідеального бажаного стану, максимально позитивної ситуацію, якої можна досягти через послідовне вирішення наявних проблем.

Рекомендується включати до формулювання мети проекту конструкції «яким способом» і «для кого». Йдеться про те, що слід визначати вирішення проблеми певної аудиторії як таке, що настало шляхом сукупності дій, запропонованих проектом.

Приклад: якщо проект спрямований на навчання співробітників органів місцевого самоврядування роботі з інформацією, то мета виглядатиме так: «покращити кваліфікацію представників органів місцевого самоврядування по роботі зі зверненнями громадян (яким способом?) шляхом організації навчальних заходів (кому?) працівникам таких органів».

Інші рекомендації для формулювань цілей і завдань:

Не визначаєте цілі та завдання через заперечення: «не допустити руйнування пам'ятки архітектури»	Краще: «сприяти відновленню пам'ятки архітектури».
Уникайте слів, що показують процес	Використовуйте слова, що означають завершеність
• підтримувати	• підготувати
• поліпшувати	• розподілити
• зменшувати	• зменшити
• підсилювати	• збільшити
• координувати	• організувати
• перебудувати	• встановити порядок
• сприяти	• виготовити