

МІНІСТЕРСТВО ОСВІТИ І НАУКИ УКРАЇНИ
ЗАПОРІЗЬКИЙ НАЦІОНАЛЬНИЙ УНІВЕРСИТЕТ

Т.І. Бутченко

СОЦІАЛЬНЕ ПРОЄКТУВАННЯ

Навчальний посібник
для здобувачів ступеня вищої освіти бакалавра
спеціальності «Соціальна робота»
освітньо-професійної програми «Соціальна робота»

Затверджено
вченою радою ЗНУ
Протокол № 10
від 26.05.20

Запоріжжя
2020

УДК: 364-78:005.8(075.8)

Б 936

Бутченко Т. І. Соціальне проєктування : навчальний посібник для здобувачів ступеня вищої освіти бакалавра спеціальності «Соціальна робота» освітньо-професійної програми «Соціальна робота». Запоріжжя : ЗНУ, 2020. 107 с.

У навчальному посібнику висвітлюються теоретико-методологічні та організаційно-методичні засади соціального проєктування, розкривається сутність цієї діяльності, її механізм, генеза, методичні прийоми здійснення. Навчальне видання призначається для студентів і викладачів закладів вищої освіти, лідерів і учасників громадських організацій, посадових осіб органів державної влади та місцевого самоврядування та всіх, хто цікавиться соціальним проєктуванням.

Рецензент

Є.Г.Цокур, д.політ.н., завідувач
кафедри політології, професор кафедри

Відповідальний за випуск

Т.І.Бутченко, д.філос.н., завідувач
кафедри соціальної філософії та управління,
професор кафедри

ЗМІСТ

ПЕРЕДМОВА.....	5
РОЗДІЛ 1. ТЕОРЕТИКО-МЕТОДОЛОГІЧНІ ЗАСАДИ СОЦІАЛЬНОГО ПРОЄКТУВАННЯ.....	7
Тема 1. Зміст поняття «соціальне проєктування».....	7
1. Загальні характеристики проєктування.....	7
2. Особливості соціального проєктування.....	9
3. Функції соціального проєктування.....	11
Тема 2. Соціальне проєктування у різних сферах суспільства.....	14
1. Соціальне проєктування в економічній сфері.....	14
2. Соціальне проєктування в соціальній сфері.....	16
3. Соціальне проєктування в політичній сфері.....	17
4. Соціальне проєктування в духовній сфері.....	20
Тема 3. Ціннісно-вольовий рівень механізму соціального проєктування.....	24
1. Ціннісно-вольовий рівень у механізмі соціального проєктування.....	24
2. Потреби як рушії соціального проєктування.....	25
3. Соціально-проектні інтереси.....	27
4. Соціально-проектна уява та ідеали.....	28
Тема 4. Концептуальний рівень механізму соціального проєктування.....	32
1. Формування концептуального рівня механізму соціального проєктування.....	32
2. Науково-теоретичні принципи механізму соціального проєктування.....	36
3. Методи активізації концептуального рівня механізму соціального проєктування.....	38
Тема 5. Перцептуальний рівень механізму соціального проєктування.....	42
1. Перцептуальна форма соціального проєкту.....	42
2. Мова соціального проєкту.....	44
3. Нормотворча техніка у соціальному проєктуванні.....	48
Тема 6. Генеза соціального проєктування.....	52
1. Витоки соціального проєктування у Стародавньому світі.....	52
2. Витоки соціального проєктування у Середньовіччі та епоху Відродження.....	55
3. Конституційна інженерія XVII – XVIII ст.....	58
4. Соціальна інженерія XIX – XX ст.....	60
РОЗДІЛ 2. ОРГАНІЗАЦІЙНО-МЕТОДИЧНІ ЗАСАДИ СОЦІАЛЬНОГО ПРОЄКТУВАННЯ.....	66
Тема 7. Проблема, цілі та завдання соціального проєкту.....	66
1. Визначення проблеми соціального проєкту.....	66
2. Визначення цілей і завдань соціального проєкту.....	69
Тема 8. Учасники соціального проєкту.....	74
1. Загальна характеристика учасників соціального проєкту.....	74
2. Команда соціального проєкту.....	76

3. Аналіз стейкхолдерів соціального проєкту.....	77
Тема 9. Планування соціального проєкту.....	80
1. Планування часу і ресурсів соціального проєкту.....	80
2. Розробка бюджету проєкту.....	82
Тема 10. Контроль виконання та моніторинг реалізації соціального проєкту.....	87
1. Контроль в управлінні соціальним проєктом.....	87
2. Моніторинг логіки впровадження соціального проєкту.....	89
3. Критерії оцінки результатів соціального проєкту.....	90
Тема 11. Презентація соціальних проєктів.....	92
1. Різновиди презентацій у соціальному проєктуванні.....	92
2. Підготовка презентації соціального проєкту.....	94
3. Пітчінг соціальних проєктів.....	96
ПІДСУМКОВЕ ПРАКТИЧНЕ ЗАВДАННЯ З ДИСЦИПЛІНИ	
«СОЦІАЛЬНЕ ПРОЄКТУВАННЯ».....	99
РЕКОМЕНДОВАНА ЛІТЕРАТУРА.....	106

ПЕРЕДМОВА

Досвід реформування сучасного українського суспільства, його окремих ланок або підсистем виявляє брак культури соціального проектування та високу ціну необдуманих суспільних перетворень: руйнування соціальних зв'язків, виникнення конфліктів і масову зневіру у спільному майбутньому. У цьому контексті поглиблена соціально-проектна підготовка вітчизняних фахівців – актуальне завдання, від розв'язання якого значною мірою залежить успіх становлення і розвитку суверенної України, зростання реальної свободи і відповідальності її громадян.

Сьогодні завдяки організації і проведенню чисельних грантових конкурсів до соціально-проектної діяльності долучається достатньо широке коло громадських активістів, представників органів державної влади та місцевого самоврядування, соціальних фондів і служб. Проте актуальною лишається проблема інструменталізації соціально-проектної культури. У поширених он-лайн посібниках остання нерідко зводиться до володіння технікою написання грантових заявок. Напевно, що цього недостатньо для продуктивного соціального проектування як форми реалізації інтересів суспільства і зміцнення соціальної згоди між його членами.

Мета цього навчального посібника – забезпечити підґрунтя для формування комплексної соціально-проектної компетентності студентів. Відповідно до цього були розроблені теоретико-методологічний та організаційно-методичний розділи. Теми першого розділу розкривають сутність соціального проектування, специфіку цієї діяльності у різних сферах суспільства, її механізм, основні етапи генези. Теми другого – сфокусовані на методичних рекомендаціях щодо визначення проблем, аналізу цільових аудиторій та зацікавлених осіб, планування, контролю та моніторингу соціально-проектної діяльності, презентації її результатів.

У результаті вивчення навчальної дисципліни студенти повинні:

знати:

- сутність і функції соціального проєктування;
 - особливості соціального проєктування у різних сферах суспільного життя;
 - механізм соціального проєктування;
 - особливості науково-технічного забезпечення соціально-проєктної діяльності
- основні етапи генези соціального проєктування.

уміти:

- оперувати основними поняттями;
- аналізувати процес соціального проєктування;
- діагностувати проблемну ситуацію, для вирішення якої потрібний соціальний проєкт;
- складати проєктні заявки для участі в конкурсах соціальних проєктів;
- планувати, здійснювати контроль і моніторинг виконання соціальних проєктів.

Виходячи із зазначеного, навчальний посібник містить виклад основних тем курсу, питання для самоперевірки, практичні завдання, рекомендації для заповнення проєктної заявки, список рекомендованих джерел і літератури до окремих тем, так і курсу в цілому.

РОЗДІЛ 1


ТЕОРЕТИКО-МЕТОДОЛОГІЧНІ

ЗАСАДИ СОЦІАЛЬНОГО ПРОЄКТУВАННЯ

ТЕМА 1. ЗМІСТ ПОНЯТТЯ «СОЦІАЛЬНЕ ПРОЄКТУВАННЯ»

ПЛАН

1. Загальні характеристики проектування.
2. Особливості соціального проектування
3. Функції соціального проектування.

 **Головні поняття теми:** проектування, програмування, планування, діалог, утопія, прототип, конструктивна цілісність проекту, функціональна цілісність проекту, новизна проекту, «італійський страйк», або «обструкція».

1. Загальні характеристики проектування

Незважаючи на те, що останні десятиріччя увага дослідників до вивчення проектної діяльності у різних сферах суспільного життя постійно посилюється, поняття «проектування» розуміється по-різному і нерідко змішується з поняттями «планування» і «програмування». У той же час зазначені поняття слід відокремлювати один від одного, оскільки всі вони відображають специфічні форми конструктивної діяльності.

Можна навести такі **загальні характеристики проектування**, притаманні його як інженерно-технічним, так і соціальним різновидам:

1) відповідність об'єктивним закономірностям того фрагмента реальності, перетворення якого замислюється. Матеріальна реалізація проекту не може відбуватися всупереч законам природи. Навпаки, розроблюючи ідеальну модель певного об'єкта, проектувальник намагається віднайти й реалізувати умови відтворення його єдності з першою та другою природою, реалізувати за його допомогою природні, закономірні можливості відповідно до потреб та інтересів певного соціального суб'єкта. Пригадується відомий вислів Ф.Бекона: «Природа перемагається лише підпорядкуванням їй» [2, с. 12];

2) здійсненність у межах конкретного простору та часу. Розгортаючись у знаковій площині, відокремленій від матеріального виробництва, спираючись на розподіл праці проєктувальника та виконавця проєкту, проєктування, тим самим, забезпечує апробацію тих або інших цілей, зменшує можливі ризики їх практичної реалізації;

3) конструктивна цілісність, тобто адекватність технологічним можливостям суспільства щодо виготовлення всіх конструктивних елементів запроєктованої моделі об'єкта. Іншими словами, завдячуючи конструктивній цілісності проєктування, реалізується закономірний зв'язок між запитами, потребами проєктувальника та реальними можливостями їх задоволення;

4) функціональна цілісність проєкту, де будь-якій бажаній і здійсненній функції відповідає певна морфологічна та конструктивна одиниця запроєктованого об'єкта. Зазначена ознака конкретизується у вимозі забезпечення оптимальності функціональної структури, яка максимізує ефективність конструкції, виключає «зайві», не функціональні елементи;

5) завершеність проєкту як такого, що задовольняє основним вимогам до нього з боку конкретного замовника, культури та суспільства в цілому;

6) новизна проєкту, яка змінює свій зміст від епохи до епохи. В ранні історичні періоди переважало проєктування за прототипами, що мали новий характер щодо конкретного фрагмента соціального простору й часу, але вже були апробовані в ході розв'язання схожих проблем на інших ділянках життєдіяльності. Починаючи з середини ХХ ст., коли за умов надзвичайного прискорення суспільно-історичного розвитку людина дедалі частіше постає перед проблемою браку прототипічних моделей розв'язання тієї або іншої проблеми. На цій підставі окремі автори протиставляють «традиційне проєктування» минулих епох сучасному «новому проєктуванню без прототипів» [4].

Звідси *проєктування* – це конструювання завершених, здійснених, конструктивно та функціонально цілісних ідеальних моделей нових штучних

об'єктів і приписів з їх втілення за конкретно-історичних умов визначеного простору та часу.

Сформульована дефініція дає змогу відокремлювати «проектування» від понять «планування» та «програмування». Останні мають своїм предметом питання організації діяльності з втілення цілісної проектної моделі. Тобто проектування відіграє роль своєрідного стартового майданчика для здійснення програмування та планування, на якому *за допомогою програмування встановлюються конкретні алгоритми реалізації проекту*, а далі *за допомогою планування розподіляють наявні ресурси, потрібні для виконання проекту в конкретних просторово-часових відрізках*.

2. Особливості соціального проектування

Соціальному проектуванню, на відміну від інженерно-технічного, ***притаманна низка особливостей***:

1) об'єктами можуть бути суспільні відносини різних масштабів і вимірів: соціальних організмів у цілому, окремих сфер та інститутів суспільної життєдіяльності (економічної, соціальної, політичної, духовної), певного територіального охоплення (міжнародного, національного, регіонального, локального);

2) форма діалогу між соціальним суб'єктом та суспільством, поступальне розгортання якого втілює в собі досягнення соціальної згоди;

3) гнучкість, відкритість суспільним запитам, що межує з мірою дотримання конструктивної та функціональної цілісності розроблюваного проєкту. Йдеться про філігранно тонку працю, в ході якої аналітичне визначення типологічних рамок відтворення або збереження певної якості суспільного явища має доповнюватися індивідуалізуючим підходом, мета якого – залишити простір для вільної самореалізації значущого індивідуального й групового потенціалу людини;

4) мова соціальних проєктів менш формалізована, ніж мова інженерно-технічних проєктів. Зазначена обставина має не випадковий характер, оскільки,

незважаючи на небезпеку спотворення початкового задуму внаслідок невірної інтерпретації багатозначних засобів природних мов, вони водночас відповідають потребі збереження відкритості запроєктованої моделі, забезпечення рухливості, гнучкості її складових у відповідь на зміни суспільних обставин;

5) можливість коригування проєктних нормативів, правил, виходячи з інтересів суспільства та окремих соціальних груп. У протилежному випадку виникає феномен «італійського страйку», або «обструкції», – своєрідних форм протесту, суть яких полягає в якомога максимально точному виконанні працівниками своїх посадових обов'язків і правил та у зв'язку з цим зриві нормального функціонування організації, яка, як показує практика, просто не може адекватно працювати за усіма колишніми установленими нормами, оскільки останні неодмінно відстають від динамічності середовища та не здатні охопити все багатство форм і змісту суспільних відносин;

б) менш чіткий поділ праці між розробником проєкту та його виконавцем, оскільки, на відміну від інженерно-технічної діяльності, останній відкритим характером спроектованої моделі суспільних відносин залучається до активної участі у доведенні проєкту, реалізації індивідуального підходу до нього, і в такий спосіб, до забезпечення його завершеності та здійсненості. А отже, існує міцний зв'язок між соціально-проєктною діяльністю і практикою, що і змушує окремих дослідників сумніватися в правомірності розгляду соціального проєктування як відносно самостійного різновиду діяльності або підкреслювати його квазіпроєктний, нетрадиційний характер [6, с. 15 – 31].

Узагальнюючи вищезазначені характеристики, **визначимо соціальне проєктування як діяльність із конструювання завершених, здійснених, динамічно-діалогічних, конструктивно та функціонально цілісних ідеальних моделей нових форм суспільних відносин за конкретно-історичних умов визначеного часу та простору.**

Загрозою порушення конкретно-історичних меж виступає творення з породження внутрішньо бідних та одноманітних моделей тих або інших

об'єктів. Наприклад, на зразок того, що в «науковому лісі» суттєвим визнається лише вирощувана комерційна деревина, в «запланованому місті» – лише переміщення товарів і людей, у «запланованій лікарні» – лише швидке забезпечення професійними медичними послугами. Але, зазначає Дж. Скотт: «Все-таки і ми, і планувальники знаємо, що будь-який із цих пунктів є переплетенням безлічі пов'язаних дій, що не підпорядковуються подібним простим описам. Навіть шлях від А до В, який, здавалося б, володіє лише однією функцією, може використовуватися і в якості місця для відпочинку, спілкування, пригод і просто для того, щоб насолоджуватися видами природи між А та В» [5, с. 551].

3. Функції соціального проектування

Як і інженерно-технічне, соціальне проектування здійснює такі **функції**:

- 1) *пізнавальну* – як спосіб пізнання дійсності, збагачення теорії знанням конкретних шляхів врахування дії тих або інших об'єктивних закономірностей;
- 2) *комунікативну* – забезпечуючи обмін певною інформацією в соціальному часі і просторі;
- 3) *ідеологічну* – як знаряддя формування практичної свідомості людини, її наповнення ідеями і концептами теоретичного пізнання;
- 4) *управлінську* – як форма розподілу і координації суспільної праці з виготовлення певного штучного об'єкта;
- 5) *нормативну* – як засіб нормування суспільної життєдіяльності та творення прототипічної ідеальної основи повторювального відтворення штучних об'єктів;
- 6) *новаторську* – як форма творення нового, конструктивного забезпечення актуалізації бажаних і здійснених можливостей функціонування та розвитку людини й суспільства;
- 7) *експериментаторську* – як засіб попередньої мисленневої апробації концептуального задуму нового штучного об'єкта на здійсненність і

відповідність потребам, інтересам і цінностям соціального суб'єкта та суспільства в цілому.

Водночас соціальному проектуванню властиві і певні *особливі функції*:

1) *інтегративна*, забезпечуючи упорядкування певного фрагмента соціальної матерії шляхом єднання різноманітних суб'єктів і суспільства навколо певної моделі збереження або перетворення суспільних відносин;

2) *рефлексивна*, виступаючи формою конструктивного осмислення соціальним суб'єктом себе самого і свого місця в суспільних відносинах;

3) *самоврядна*, утворюючи механізм саморегуляції соціальних організмів, їх самоперетворення у відповідь на виклики зовнішнього середовища;

4) *легітимаційна* – в якості джерела авторитетності запроєктованих соціальних порядків, організаційних устроїв та ін.

РЕЗЮМЕ

Підкреслимо діалогічну природу соціального проектування, яка означає, що соціально-проектна ініціатива окремих суб'єктів не може підміняти собою самодіяльність об'єкта соціальних перетворень, а, натомість, виконує роль духовно-організаційного імпульсу, що мобілізує соціально-суб'єктний потенціал суспільства, окремих соціальних груп і особистостей, їхню здатність брати безпосередню участь у соціально-проектному процесі, спрямовувати і корегувати його характер і напрямок.



Питання для самоконтролю

1. Визначте поняття «соціальне проектування».
2. Розкрийте співвідношення проектування, програмування та планування.
3. Порівняйте інженерно-технічне та соціальне проектування.
4. Розкрийте сутність соціального проектування.
5. Назвіть причини виникнення феномену «італійського страйку», або «обструкції», у процесі соціального проектування.

6. Поясніть, як здійснюється нормотворча функція соціального проектування.

7. Яку роль соціальне проектування відіграє для управління суспільством?

Практичне завдання

«Фокальні об'єкти»

Оберіть будь-які 2 предмети. Складіть переліки властивостей цих предметів. Комбінуючи визначені Вами властивості, вигадайте новий, ще не існуючий предмет.



Рекомендовані джерела

1. Антонюк Г. А. Социальное проектирование и управление общественным развитием: теоретико-методологический аспект / науч. ред. Р. В. Гребенников. Минск : Наука и техника, 1986. 205 с.

2. Бэкон Ф. Сочинения в двух томах / сост., общ. ред. и вступит. статья А. Л. Субботина. 2-е изд., испр. и доп. Москва : Мысль, 1972. Т. 2. 575 с.

3. Луков В. А. Социальное проектирование : учеб. пособ. 4-е изд. испр. Москва : Изд-во Моск. гуманит.-социальн. академии ; Флинта, 2003. 240 с.

4. Раппапорт А. Г. Проектирование без прототипов. *Разработка и внедрение автоматизированных систем в проектировании (теория и методология)*. Москва : «Стройиздат», 1975. С. 299 – 392.

5. Скотт Дж. Благими намерениями государства. Почему и как проваливались проекты улучшения условий человеческой жизни / пер. с англ. Э. Н. Гусинского, Ю. И. Турчаниновой. Москва : Университетская книга, 2005. 576 с.

6. Этюды по социальной инженерии : от утопии к организации / Копылов Г. Г., Розин В. М., Федотова В. Г. и др. ; под ред. В. М. Розина. Москва : Эдиториал УРСС, 2002. 320 с.

ТЕМА 2. СОЦІАЛЬНЕ ПРОЄКТУВАННЯ У РІЗНИХ СФЕРАХ СУСПІЛЬСТВА

ПЛАН

1. Соціальне проєктування в економіці.
2. Проєктування в соціальній сфері.
3. Соціальне проєктування в політиці.
4. Соціальне проєктування в духовній сфері.

✍ Головні поняття теми: економічні відносини, власність, соціальна сфера, соціальна спільність, політичні відносини, легітимність, панування, держава, духовна сфера, духовність

1. Соціальне проєктування в економіці

Об'єктом соціального проєктування в економіці виступає певна сукупність суспільних взаємозв'язків і взаємодій, що виникають у процесі виробничої діяльності і відзначаються проблематичністю функціонування або розвитку з точки зору незадоволеності економічних потреб та інтересів соціальних суб'єктів. Сутнісне підґрунтя економічної сфери складають відносини власності на засоби виробництва. Власність, як діюча в суспільстві система відносин доступу до обмежених ресурсів, містить у собі три складових: власник – предмет власності – невластник. Розгортання цієї системи зумовлює становлення людини як економічного суб'єкта, здатного самостійно приймати рішення з приводу організації суспільно-виробничої діяльності, обміну і перерозподілу її продуктів.

Відносини власності відзначаються суперечливістю та пов'язані з болісними процесами соціального відчуження. Прояв останнього – зведення власності лише суто до відносин споживання та інструментального використання предмету власності без врахування потреб поступального економічного розвитку суспільства (іншими словами, «проїдання власності», що нехтує майбутнім).

Суспільна потреба щодо реалізації раціонального загальнозначущого потенціалу власності як форми організації суспільної праці і є рушійною силою становлення і розвитку соціального проектування в економічній сфері: від забезпечення «розумних» проектних рішень із налагодження окремого домашнього господарства до проектування макроекономічного розвитку цілих країн і, навіть, цілого світу. Тривалий історичний час проектне забезпечення розв'язання економічних завдань мало обмежений характер, що зумовлювалося низьким технічно-організаційним рівнем розв'язуваних виробничих завдань, поширеністю натурального способу господарювання та ін. За цих умов соціально значущий потенціал економічного розвитку суспільства переважно здійснювався в стихійний спосіб як результуюча масових зіткнень інтересів і воля чисельних, конкуруючих між собою учасників економічних відносин.

Згодом у ході матеріально-технічного поступу, прогресуючої диференціації праці, формування товарно-грошового ринку, творення величезних комерційно-виробничих організацій соціальна ціна стихійних економічних процесів ставала зависокою. Водночас виникало й об'єктивне підґрунтя для інтенсифікації проектного задуму нових моделей економічних відносин як на мікро-, так і макрорівнях, більш активного залучення до цього процесу представників громадянського суспільства та держави. Крім того, цьому сприяв поступ природознавчих, технічних і математичних наук, досягнення яких мали величезне значення для розвитку економічних відносин, зважаючи на те, що вони безпосередньо пов'язані з матеріально-технічним освоєнням природного світу та розгортаються у специфічній грошово-знаковій площині. Власне, це пояснює, чому поміж інших різновидів соціально-проектної діяльності економічне проектування виявляється найбільш схильним до впровадження методів, прийомів та мови науково-технічної діяльності.

Передумова здійснення економічних проектів – підтримка держави. Виростаючи разом із відносинами власності, державна організація, як найвища управлінська система в суспільстві, закріплює відповідний режим їїнього функціонування. Гарантована в державно-правовий спосіб певна модель

власності на засоби виробництва, по суті, визначає межі економічно-проектної свободи окремих соціальних суб'єктів, скеровує їхні економічні інтереси й цінності. Отже, якісне оновлення економіки, відкриття нових просторово-часових горизонтів економіко-проектної діяльності, так чи інакше, відбувається за допомогою відповідного переформатування інтересів та політики держави.

2. Проектування в соціальній сфері

Об'єктом проектування в соціальній сфері є сукупність суспільних відносин, що характеризуються проблематичністю функціонування або розвитку з точки зору забезпечення єдності певних соціальних спільностей: сімей, громад, етносів, націй, класів і народів у цілому.

Виникнення та розвиток соціальних спільностей, як сукупностей людей, пов'язаних стійкими соціальними зв'язками і відносинами, обумовлюється низкою об'єктивних факторів: територія спільного проживання, спільний тип діяльності в системі суспільного розподілу праці, спільність економічних інтересів та ін. Крім того, важливу роль у процесі конституювання соціальних спільностей відіграють і суб'єктивно-духовні фактори: спільна мова, традиції, ідентичність, історична пам'ять та ін.

Підвищена роль культурно-духовних чинників у соціальній сфері, порівняно, наприклад, з економічними відносинами, викликає у деяких дослідників сумніви в можливості представників публічних інституцій проектувати шляхи збереження та розвитку тих або інших соціальних спільностей.

Так, П. Бергер та Т. Лукман бачать підґрунтя соціальної спільності в комунікаціях, що конструюють самі себе, забезпечуючи досягнення раціональної згоди між індивідами, які беруть участь у комунікативних актах [1]. Зазначені процеси розгортаються в соціальних системах, де окремий суб'єкт має обмежені можливості впливати на них. У суспільстві відсутній не лише спільний центр управління, але і спільна мова комунікативних обмінів – будь-яка соціальна підсистема вживає власні знаки і значення, трансляція яких

в інші підсистеми пов'язана з великими труднощами, оскільки неможливо передбачити, яке повідомлення вони сприймуть як «інформацію», а яке відкинуть як «шум». Звідси випливає невизначеність можливих наслідків цілісного конструювання соціальних спільностей на рівні суспільства.

Зазначена концептуальна схема підводить до висновків про те, що проектування соціальної сфери повинно враховувати процеси саморегуляції соціальних інститутів та уникати спрощення реформаторської дії до схеми: «команда – контроль». Водночас, напевно, німецькі соціологи дещо перебільшують стихійність, нерегульованість циркуляції проєктивно-конструктивних ідей у комунікаційних системах соціальної реальності.

Напевно, соціальні спільності не ґрунтуються лише на комунікативних відносинах. Насправді, їхнє підґрунтя також утворюють економічні, духовно-культурні, політико-правові та інші зв'язки. Відзначимо збільшення можливостей проектувати розвиток соціальних спільностей мірою становлення і розвитку громадянського суспільства як особливої форми недержавної самоорганізації певного народу (відповідні приклади дає історія проектування профспілкового руху, місцевого самоврядування та ін.).

3. Соціальне проектування в політиці

У взаємозв'язку з проектуванням в економічній та соціальній сферах перебуває політична проєктна діяльність, особливості якої визначаються своєрідністю її об'єкта – політичних відносин, що реалізуються між різними соціально-політичними суб'єктами (класами, націями, іншими соціальними групами, партіями, народними рухами, державою, різними інституційними об'єднаннями). Розгортаючись навколо держави та її влади і, своєю чергою, визначаючи характер її реалізації, політичні відносини забезпечують конституювання державних інтересів і цілей та здійснюють потужний управлінський вплив на всі сфери суспільного життя. Водночас вони зазнають зворотного впливу з боку економічної та соціальної сфер, закономірності функціонування і розвитку яких детермінують відповідну розстановку

соціальних сил та властиві їм політичні інтереси щодо бажаних напрямків і форм здійснення державної влади. Усе це визначає особливу публічно-управлінську місію політичних відносин, що забезпечують розгортання суб'єктного потенціалу окремих соціальних груп, їхнє перетворення в ідейно та організаційно консолідовані політичні утворення, які спроможні самостійно усвідомлювати та захищати свої інтереси на політичній арені. Власне, і найголовніша політична організація – держава – в цьому випадку може розглядатися як форма політичного оформлення публічно-управлінської суб'єктності суспільства як органічної цілісності.

Підґрунтя політики складає єдність процесів панування та легітимації.

Панування структурує в суспільстві відносини керівництва і підпорядкування, закріплює домінуючі позиції певних соціальних груп, їхню здатність реалізовувати свої політичні цілі або проекти щодо бажаних форм функціонування чи розвитку політично-державної системи, підкорюючи своїй волі інших соціально-політичних суб'єктів, що, тим самим, перетворюються в об'єкти владного впливу. Виникаюча звідси асиметричність суспільних відносин, проте, не має самостійного характеру. В кінцевому підсумку, вона спрямовується на нормативно-організаційне коригування взаємодії різних конкуруючих між собою соціальних сил, гарантування дотримання всіма учасниками суспільних відносин загальних соціально-корисних правил і, в такий спосіб, збереження соціальної цілісності суспільства.

Виконання цієї ролі забезпечується відносинами *легітимації*, завдячуючи яким підпорядковані сторони проявляють себе в якості суб'єктів, погоджуючись на керівний статус носіїв державної влади як охоронців певного суспільного порядку. Підґрунтям легітимності політичного панування виступає конкретно-історична міра відповідності інтересів провідних державно-політичних суб'єктів корінним потребам інших соціальних суб'єктів і суспільства в цілому. Чим повнішою є міра цієї відповідності, тим міцніше політична влада.

Політичне панування також спирається на силу державного примусу, яка

до певної міри підкріплює стійкість політичної влади, її здатність знімати антисоціальний потенціал суперечливої взаємодії різних суспільно-політичних сил. Але використання насилля має свої межі, дотримання яких є легітимним в очах суспільства. Порушення цих рамок, як доводить історія, не може бути довговічним, зумовлюючи відчуження суб'єктів політичної влади від суспільства, зростання соціального опору підлеглих суспільних груп і, як наслідок, інверсію об'єкта панування на суб'єкта (шляхом революцій або реформ) та відповідну переорієнтацію державної влади на виконання загальносоціального призначення.

Цей процес відіграє роль специфічної форми відображення економічних, соціальних, політичних та духовних потреб суспільного цілого, державно-правового конституювання і реалізації його загальних інтересів і цілей. Йдеться не про механічне відтворення суспільних потреб, але про їхнє конструктивне осмислення різноманітними суб'єктами політичних відносин у ході конкурентної взаємодії між собою. На певному етапі все це забезпечує перетворення політики на публічно-управлінську форму реалізації організаційно та нормативно визначених макромоделей соціального проектування. Міцність цих макромоделей визначається здатністю політиків усвідомлювати закономірності соціального розвитку, що зумовлюють загальносоціальні потреби і визначають межі здійсненності тих або інших соціально-проектних рішень (у цьому зв'язку не можемо не згадати поширену дефініцію політики як мистецтва можливого). Крім того, він зумовлюється мірою суспільної згоди, що виражає зняття протилежності інтересів провідних соціальних сил і формування загальної волі щодо досягнення бажаного майбутнього. Одним словом, досягнення консенсусу в суспільстві, знімаючи конфліктну неузгодженість дій різних суб'єктів, зменшує стихійність, незапланованість наслідків різних форм соціальної діяльності.

Відповідно до цього конструктивна цілісність політичного проектування здобуває особливого вигляду. Передусім, вона проявляється у здатності встановити засоби сполучення зовнішньо-примусових і внутрішньо-

ідеологічних засад сталого режиму функціонування або розвитку ще не існуючих форм політичних відносин. Своєю чергою, функціональна цілісність політичної проєктної діяльності має прояв у вмінні визначити оптимальний обсяг і перелік владних повноважень суб'єктів державної влади відповідно до реальних потреб суспільства. Крім того, міцний зв'язок із відносинами панування обумовлює високий ступінь урегульованості форм інтерпретації та тлумачення семіотично-нормативних форм опредметнення політичного проєкту. У правовому вимірі це призвело до встановлення унормованих інтерпретаційних процедур, здійснюваних уповноваженими органами, прикладом чого може бути діяльність конституційних судів, в юрисдикції яких перегляд основного закону – Конституції.

Соціальні проєктанти часто-густо намагаються вийти за політико-правові рамки, прагнучі виступати і творцями моральних норм і, навіть, ще більш глибинних екзистенціально-духовних засад соціального буття людини. У такий спосіб вони переходять в інший вимір суспільної життєдіяльності – сферу духовного життя, де соціально-проєктні практики знов зазнають істотних змін. Висвітлення останніх здійснюється в останньому питанні теми.

4. Соціальне проєктування в духовній сфері

Специфіка соціального проєктування в духовній сфері зумовлюється її особливостями як сукупності суспільних відносин, що виникають у зв'язку зі спеціалізованим виробництвом, поширенням і споживанням духовних цінностей. Сутнісне підґрунтя цієї сфери відображає інтегральна категорія «духовність», що означає «теоретико-пізнавальну, художньо-творчу та морально-аксіологічну активність людини» [2, с. 179]. Пронизуючи всі рівні та форми суспільної свідомості, зазначена активність конститується в інституціолізовані типи духовної діяльності: релігійну, філософську, наукову, проєктну, освітньо-виховну, ідеологічну та ін.

Духовні відносини відзначаються міжпросторово-часовим характером, коли результати праці, втілені в духовних продуктах, дають можливість брати

участь у загальнолюдській практиці духовного освоєння дійсності представникам різних поколінь і регіонів світу. Іншими словами, опредметнені в духовних цінностях знання та здібності певних творців, засвоюючись іншими людьми, перетворюються в умови їх власної творчої діяльності. Відповідно, творення духовних цінностей завжди містить значний проектно-конструктивний імпульс, спрямовуючи життя як своїх сучасників, так і прийдешніх поколінь.

Неминуче залучаючись до публічно-управлінських, політико-державних відносин, проектна діяльність у духовній сфері виконує освітньо-виховну та ідеологічну ролі, забезпечуючи збереження або, навпаки, перетворення існуючих суспільних відносин. У цьому плані інтегральну роль відіграє проектування освітніх відносин, адже, як справедливо відзначають дослідники, «... потенційні можливості розвитку людства, перш ніж актуалізуватися у реальних соціальних структурах, мають бути спроектовані в рамках системи освіти та реалізовані в ціннісних орієнтаціях, когнітивних здатностях і мотивах поведінки людей, що будуть створювати ці соціальні реалії» [5, с. 26]. Тим самим, як і в інших сферах, вона виступає важливою формою відтворення єдності державного управління та громадянської самоорганізації, єдності інтересів держави та потреб суспільства. При цьому вихід на соціально-проектну якість розв'язання цього завдання в духовній сфері зумовлюється глибиною освоєння закономірностей сталого соціального розвитку, яка і визначає можливості проектно-конструктивного спрямовування духовного життя суспільства.

Викладене вказує на особливе соціально-проектне призначення соціальної філософії та суспільствознавчої науки. Виконуючи методологічну роль, впливаючи на напрямок пізнавально-конструктивної активності соціальних суб'єктів, вони, по суті, можуть розглядатися в якості своєї форми «проектування соціального проектування». Нагадаємо цікаву думку А.Г.Раппопорта про те, що в сучасну добу прискорення темпів соціального розвитку методи проектування за прототипами стають дедалі менш

ефективними. Своєю чергою, творення «методології проектування» може забезпечити зв'язок проєктної діяльності, виробництва та споживання, враховуючи динаміку кожної з цих галузей. «Методологія проектування, що так розуміється, виступає своєрідним «мистецтвом», яке спирається на наукові і методологічні засоби, зокрема, на методологічний аналіз науки, інженерії, управління, традиційного проектування, мистецтва та ін.» [6, с. 349]. Наголошується на тому, що в такий спосіб забезпечується розгортання «нового проектування без прототипів».

Видається, що зазначене в цілому вірне положення повинно бути уточнено: має йтися не про проектування загалом без прототипів, адже тим самим перебільшується новаторська функція проєктної діяльності, а про якісне вдосконалення рефлексивного механізму відбору соціально значущих проєктно-духовних традицій, прототипових духовних зразків, про потребу пошуку нових форм їх розмикання назустріч невичерпній мінливості соціального розвитку. Крім того, слід підкреслити, що концептуальне ядро методології соціального проектування, напевно, має складати соціальна філософія. Адже саме вона, перебуваючи на межі між знанням і незнанням, в категоріальний спосіб асимілюючи непізнанне, забезпечує «розумну», аналітично-конкретну єдність вихідних онтологічних, гносеологічних, аксіологічних і праксеологічних аспектів духовної діяльності.

РЕЗЮМЕ

Можна представити соціальне проектування як складний і розгалужений різновид духовно-конструктивної діяльності, потенційно і актуально присутній у всіх провідних сферах суспільства. Проявляючись там у специфічних формах, воно, водночас, зберігає загальнородову діалогічність соціально-проєктної діяльності в цілому, яка забезпечує своєрідне сполучення суб'єкта і самоорганізаційних потреб його об'єкта, їхній взаємоперехід і взаємозбагачення.



Питання для самоконтролю

1. Назвіть передумови появи та розвитку економічного проектування.
2. Розкрийте соціально-проектний потенціал відносин власності.
3. Визначте особливості економічного проектування.
4. Чому мова економічних проєктів за деякими параметрами наближається до мови інженерно-технічних?
5. Що є головним об'єктом проектування у соціальній сфері?
6. Чому під час проектування розвитку соціальних спільностей слід уникати спрощень реформаторських дій до схеми: «команда – контроль»?
7. Що є головним об'єктом проектування у політиці?
8. Визначте особливості політичних проєктів.
9. Дайте загальну характеристику проектного потенціалу духовної сфери.
10. Розкрийте особливу роль освітніх соціальних проєктів.

Практичні завдання

«Приклади»

Знайдіть по два приклади проєктів для кожної з чотирьох основних сфер суспільства: економічної, соціальної, політичної та духовної.



Рекомендовані джерела

1. Бергер П., Лукман Т. Социальное конструирование реальности: Трактат по социологии знания. Москва : Медиум, 1995. 321 с.
2. Філософський енциклопедичний словник / гол. ред. колегії В. І. Шинкарук. Київ : Абрис, 2002. 744 с.
3. Кокошин А. А. О стратегическом планировании в политике / науч. ред. А. А. Савельев. Москва : КомКнига, 2007. 224 с.
4. Романенко М. І. Соціальні та парадигмально-когнітивні детермінанти розвитку сучасної освіти : автореф. дис. на здобуття наук. ступеня д. філос. н. : спец. 09.00.10 «Філософія освіти». Дніпропетровськ, 2003. 32 с.


5. Ротар Н. Діалогові форми політичної участі: передумови та перспективи становлення в Україні. *Політичний менеджмент*. 2007. № 1. С. 75 – 92.

6. Раппапорт А. Г. Проектирование без прототипов. *Разработка и внедрение автоматизированных систем в проектировании (теория и методология)*. Москва : «Стройиздат», 1975. С. 299 – 392.

ТЕМА 3. ЦІННІСНО-ВОЛЬОВИЙ РІВЕНЬ МЕХАНІЗМУ СОЦІАЛЬНОГО ПРОЄКТУВАННЯ

ПЛАН

1. Ціннісно-вольовий рівень у механізмі соціального проєктування.
2. Потреби як рушії соціального проєктування.
3. Соціально-проєктні інтереси.
4. Соціально-проєктна уява та ідеали.

 **Головні поняття теми:** механізм соціального проєктування, потреба, інтерес, ідеал, мотивація, воля, уява

1. Ціннісно-вольовий рівень у механізмі соціального проєктування

Механізм соціального проєктування – це сукупність форм і методів впорядкування процесу ідеального конструювання бажаних, здійснених, цілісних і завершених нових моделей суспільних відносин.

Можна виділити *три провідних рівня завдань*, в ході вирішення яких відбувається процес становлення і розвитку цілісного механізму соціально-проєктної діяльності.

На вихідному, *ціннісно-вольовому*, формуються ті потреби, інтереси, цінності та цілі, якими керується соціальний суб'єкт у процесі проєктування.

На другому рівні, *концептуальному*, розробляється сукупність теоретичних засобів обґрунтування, пояснення, розуміння та тлумачення певної ідеї, яка відображає закономірні зв'язки певного фрагмента соціальної дійсності та можливі напрямки його перетворення.

I, нарешті, третій рівень, *перцептуальний*, забезпечує предметно-технологічне сприйняття концептуального задуму як самим проєктувальником, так і масовою аудиторією, інтегруючи дію сукупності знаково-нормативних засобів опредметнення та технологізації результатів і процесу проєктного мислення (мова, писемність, нормотворча техніка тощо).

Зазначені рівні взаємопов'язані. Так, призначення ціннісно-вольового рівня генерування мотивації, волі та уяви для творчого пошуку, без яких неможлива розробка нових ідей і концепцій соціальних проєктів. Своєю чергою, теоретична глибина ідей і концепцій визначає глибину усвідомлення потреб аудиторії проєкту, а відтак масштаб соціально-проєктних інтересів і цілей. Водночас найкращі цілі, ідеї, концепції лишаються нездійсненими без належної мовної та нормативної форми вираження, завдяки якій соціальні проєкти усвідомлюються і втілюються учасниками відповідних суспільних перетворень.

2. Потреби як рушії соціального проєктування

Звідки береться духовна енергія, яка змушує людей конструювати нові соціальні моделі, не зупинятися на досягнутому, а завжди прагнути продовжити творення нових форм суспільних відносин? Напевно, вона народжується у процесі усвідомлення *соціальних потреб* – об'єктивних вимог щодо створення або відновлення тих суспільних зв'язків, участь у яких відкриває перед суб'єктом можливості самореалізації.

Зазначені суспільні зв'язки можуть мати як необхідний, так і випадковий характер, визначаючи, в такий спосіб, градацію соціальних потреб на *корінні і випадкові*. Задоволення перших виявляється неодмінною умовою функціонування та розвитку суспільства. Другі виступають в якості одних із форм реалізації варіативності природно-історичного розвитку, а нерідко можуть і виконувати деструктивну функцію, зумовлюючи антисоціальні мотиви.

Сутність найбільш корінних, *базових потреб соціальних суб'єктів*

складає *необхідність відновлення єдності між природою, людиною та суспільством*. У цій тріаді перший закономірний сутнісний зв'язок може характеризуватися за допомогою поняття «*продуктивні сили*» як позначення сукупності знарядь задоволення матеріальних потреб. Своєю чергою, другий – за допомогою поняття «*суспільні відносини*», що вказує на певні форми здійснення взаємозв'язку між особистістю та суспільством.

У змісті соціальних потреб, як основи соціально-проектної діяльності, домінує відображення браку певних суспільних відносин або неадекватності існуючих (зокрема, погана організація, обмеженість доступу певних категорій населення до значущих ресурсів та ін.). Проте, це не означає, що питання продуктивних сил не хвилюють розробників соціальних проєктів. Насправді вони потрапляють в поле зору соціальних проєктантів, але в опосередкованому вигляді, модифікуючись в усвідомлення неадекватності тих або інших суспільних відносин корінній необхідності збереження та розвитку динамічної матеріально-енергетичної рівноваги між людиною та природою. Водночас, неправомірно спрощувати соціальні потреби до вираження вимог розвитку матеріального виробництва. Їхній зміст багатший, включає в себе необхідні і випадкові тенденції функціонування та розвитку також і макросоціальної сфери в цілому (як цілісності, що поєднує в собі економічні, соціальні, політичні та духовні виміри).

Соціальні потреби актуалізуються під час переломної, кризової ситуації, за конкретних умов якої відбувається дестабілізація соціальної життєдіяльності певних людей, груп населення, втрата ними упевненості в тому, що природний, стихійний хід речей здатний забезпечити їхнє виживання та розвиток. Цей процес болюче переживається, супроводжуючись ціннісною аномією, духовною фрустрацією, тимчасовою втратою смисложиттєвих орієнтирів. Разом із тим, кризовий перелом у соціальному бутті та суспільній свідомості не завжди має суто деструктивні, негативні наслідки. Напевно, не випадково у китайській мові слово «криза» складається з двох ієрогліфів – 危 (wei) и 机 (ji), де перший позначає небезпеку, а другий – важливий момент, можливість (на цю

обставину звернув увагу у своїй промові в 1959 році Джон Кеннеді [5]).

3. Соціально-проектні інтереси

Кризова ситуація сприяє формуванню соціально-проектних інтересів як особливому проектному усвідомленню певної соціальної потреби та можливих шляхів її задоволення.

Народження та розвиток соціально-проектних інтересів можна уявити як поетапний процес.

Перший етап пов'язаний із буденним і психологічним рівнями свідомості і має прояв у вигляді емоційно-чуттєвого усвідомлення локалізованого в межах певного часу і простору конкретного нестатку (бажання, почуття, потяги тощо) та напівусвідомленого, стихійного розгортання на цьому тлі людських передчуття та інтуїції, уяви та пам'яті, мрій і фантазій.

На другому – напруга між дійсним і бажаним знімається через формування ідеального бажаного образу можливого виходу із ситуації нестатку, тобто мети конструктивно-духовних пошуків, та становлення форм вольового, свідомого регулювання відповідних духовних зусиль соціального суб'єкта – ціннісних уявлень і орієнтацій.

На третьому етапі внутрішня цілеспрямована вольова активність інтересу підіймається до концептуально-теоретичного рівня, де він поступово перетворюється спочатку в ідею, далі – в концепцію і, нарешті – в теорію, а ситуація нестатку, у зв'язку з цим, починає усвідомлюватися як проектно-теоретична проблема – евристичне завдання, вирішення якого має ризиковий, невизначений характер.

І, нарешті, соціально-проектний інтерес переходить на етап ідеологізації та технологізації, де теоретичні ідеї та принципи опредметнюються (наприклад, у задокументованих проектах перетворень, конкретних рішеннях і нормативних актах), засвоюються іншими членами суспільства і, врешті-решт, практично реалізуються.

4. Соціально-проектна уява та ідеали

Соціально-проектний інтерес зумовлює формування пошукової мотивації, яка, своєю чергою, «запускає» уяву як здатність людини подумки відтворювати неіснуюче.

Умовою формування проектної уяви є відповідна налаштованість людини. Якщо психологічна дистанція між нею та предметом її потреби дуже велика, то творча уява може розгортатися спонтанно у площині мрій, фантазій, підсвідомих бажань. Результати цих стихійних внутрішніх процесів утворюють хиткий духовний ґрунт, з якого не завжди виростають конкретні, здійсненні задуми. Частіше вони так і залишаються у вигляді невловимих і тонких образів, що минають у нескінченності психічного життя людини. Але іноді цей внутрішній і, на перший погляд, випадковий ірраціональний рух завершується появою дивних творінь духу. «Людина вигадує бажання. Вона здатна на це і відкриває для цього масу матеріалу у собі самій, хоч і не завжди найкращого, міцного. Таке збентеження та бродіння понад сформованої свідомості являє собою перший корелят фантазії, який міститься спочатку лише в ній самій. Існують, все-таки, і найбільш дурні мрії – як піна; сни наяву містять, проте, і таку піну, з якої іноді може народитися Венера», – відзначає Е. Блох [4, с. 49].

Якщо створення певного об'єкта, з яким пов'язується задоволення потреби, сприймається як відносно доступна, принципово можлива мета, то тоді виникають сприятливі умови для вмикання вольових механізмів свідомого покладення майбутнього та розгортання саме проектної уяви. Проектна уява тоді може ставати об'єктом управління, наприклад, за допомогою використання:

- *на рівні особистості* – технік візуалізації, тобто навмисного вигадування тих або інших образів;
- *на рівні групи* – спеціальних процедур колективного обговорення тієї або іншої проблеми (зокрема, метод «мозкової атаки»);
- *на рівні суспільства* – управління громадською думкою (реклама, пропаганда, конкурси та ін.).

Управлінський вплив на продуктивну уяву, звісно, не виключає її стихійного розгортання, зокрема, через задіяння інтуїції як безпосереднього чуттєвого осягнення істинного знання. Навіть більше, цей вплив має певні межі, порушуючи які, він руйнує вільний політ творчої думки, підпорядковуючи її наперед заданому шаблону та догмі. Тобто зайва заорганізованість може гальмувати процес розвитку соціально-проектної уяви і на локально-індивідуальному, і на суспільно-національному рівнях.

Управління уявою соціального суб'єкта неможливе поза усвідомлення значення її можливих засобів і наслідків. Іншими словами, воно потребує *цінностей* – специфічної форми ідеального відображення значення об'єктивного світу, що здійснюється відповідно до потреб, інтересів, мети людини. Зв'язок цінностей із потребами, інтересами та цілями конкретизується в змісті поняття «*оцінка*», під якою розуміють певний спосіб встановлення значимості чогось для суб'єкта, який діє та пізнає.

На глибинному рівні підхід до оцінювання залежить від *ідеалу* – центрального елементу системи цінностей, в якому фіксується певна модель соціальної досконалості, певний орієнтир прагнень людини. За своєю сутністю, ідеал виявляється відображенням найвищого позитивного значення певних об'єктивних тенденцій буття, підтримання яких і дає людині можливість знімати загальну недосконалість суспільної реальності. У цій якості ідеал утворює найвищу норму, зразок, який здійснює потужний регулюючий вплив на цілепокладаючу діяльність людини, на характер обрання нею конкретних форм задоволення тієї або іншої потреби та розгортання відповідного інтересу.

Тривалий час встановлення соціального ідеалу переважно було пов'язано з ідеалізацією певних аспектів суспільно-історичного досвіду. Зокрема, одним із найбільш давніх і розповсюджених ідеалів було уявлення про минулий «золотий вік» як час найвищої соціальної гармонії. Ретроспективний спосіб формування ідеалу мав свої переваги, спрямовуючи проектну активність суб'єкта на відтворення апробованих зразків життєдіяльності та амортизуючи необдуманість новаторських соціально-проектних ініціатив. Проте у крайньому

вигляді подібна консервативна настанова визначала відчуження інтересів і цінностей від реальності, яка постійно змінюється.

Із затвердженням цінностей активно-діяльного відношення людини до світу і себе самої пошук соціального ідеалу переорієнтовується на майбутнє, на відкриття ще не існуючих нових форм соціальної досконалості. Сприяючи зростанню налаштованості на критичне осмислення певного суспільства, соціальні ідеали, спрямовані в майбутнє, привчали людину до цілеспрямованого пошуку шляхів управління власним майбутнім. Але і тут у своїх крайніх проявах, пов'язаних із порушенням історичної наступності, поставала загроза відчуження ідеалів від реальності, а відтак появи соціальних утопій. Для уникнення цієї загрози має відбуватися перехід на наступний концептуальний рівень механізму соціального проектування.

РЕЗЮМЕ

Джерело соціально-проектного потенціалу людини утворює суперечливий взаємозв'язок її потреб, інтересів і цінностей. Потужність цього потенціалу визначається характером потреб, масштабом інтересів та спрямованістю ціннісних настанов. Чим більш істотними вони є, чим більшої соціальній аудиторії вони належать, чим вище їхня духовна міжчасова та міжпросторова спрямованість, тим більше шансів досягнути соціально-проектного рівня.



Питання для самоконтролю

1. Розкрийте роль ціннісно-вольового рівня у механізмі соціального проектування.
2. Як відрізнити істотні соціальні потреби від неістотних?
3. Назвіть передумови формування соціально-проектного інтересу.
4. Наведіть приклади консервативних та новаторських ціннісних настанов.
5. Поясніть залежність між мотивацією, волею та соціально-проектною

уявою.

6. Як можна управляти соціально-проектною уявою?

7. Як ідеали впливають на соціальне проектування?

Практичні завдання

«Уявіть себе...»

Уявіть, що Ви член цільової групи проекту. Опишіть Ваші інтереси та переживання в цьому випадку за аналогією з такими прикладами:

Якби я був школярем, то мені було цікаво...

Якби я жив на Хортиці, то мені хотілося б...



Рекомендовані джерела

1. Арндт Г. Становище людини / пер. з англ. М. Зубрицької. Львів : Літопис, 1999. 255 с.

2. Барулин В. С. Социальная философия : учебник. Изд. 2-е. Москва : ФАИР-ПРЕСС, 2000. 560 с.

3. Бестужев-Лада И. В. Поисковое социальное прогнозирование: Перспективные проблемы общества (Опыт систематизации). Москва : Наука, 1984. 271 с.


4. Блох Э. Принцип надежды. *Утопия и утопическое мышление* : антология зарубежной литературы / пер. с нем., сост., общ. ред. и предисл. В. А. Чаликовой. Москва : Прогресс, 1991. С. 49 – 78.

5. Kennedy J. F. Remarks at the Convocation of the United Negro College Fund, Indianapolis, Indiana, April 12, 1959. URL : <http://www.jfklibrary.org/Research/Ready-Reference/JFK-Speeches/Remarks-at-the-Convocation-of-the-United-Negro-College-Fund-Indianapolis-Indiana-April-12-1959.aspx>

ТЕМА 4. КОНЦЕПТУАЛЬНИЙ РІВЕНЬ МЕХАНІЗМУ СОЦІАЛЬНОГО ПРОЄКТУВАННЯ

ПЛАН

1. Формування концептуального рівня механізму соціального проєктування.
2. Науково-теоретичні принципи механізму соціального проєктування.
3. Методи активізації концептуального рівня механізму соціального проєктування.

 **Головні поняття теми:** ідея, концепція, теорія, міф, метод «спроб і помилок», здоровий глузд, науково-теоретичні принципи, міровизначення, закономірність, соціально-проєктний бенчмаркінг

1. Формування концептуального рівня механізму соціального проєктування

Підґрунтя концептуального рівня механізму соціального проєктування складає ідея як вихідна пізнавальна форма осягнення соціальної дійсності, що включає усвідомлення мети і способів подальшого пізнання і проєктного перетворення визначеної сукупності суспільних відносин. Вихідна роль ідеї полягає у тому, що вона виступає початковим та завершальним елементом будь-якого пізнавального циклу, в якій на підґрунті і у відповідності з практикою формується мета та напрямок синтезу даних досвіду, внаслідок чого вони перетворюються у знання.

Формування і розвиток ідеї пов'язаний зі становленням і розвитком цілісних знань, для яких вона виконує системоутворювальну роль. Своєю чергою, для виконання цієї місії ідея обов'язково потребує **концепції** – сукупності положень (понять і концептів), за допомогою яких вона пояснюється, обґрунтовується, розуміється та тлумачиться.

Організуючи мислення та реалізуючись у всіх різновидах діяльності людини, концепція та ідея проходять шлях від буденного до теоретичного рівня, від міфології та релігії до філософії та науки. На будь-якому рівні

суспільної свідомості, у будь-якій її формі концептуальне розгорнення ідеї виступало провідним способом створення «будівельних», «проектних» блоків осмислення шляхів освоєння природного та соціального світів.

У міфології і релігії концепція лишалася єдиною формою існування та розвитку ідеї. У зв'язку з переходом до філософії і науки відбувалося удосконалення теоретично-понятійних форм пояснення та обґрунтування ідеї у напрямку відкриття наукових законів і закономірностей. Коли таке траплялося, ідея та концепція перетворювалися в теорію, набуваючи статусу науковості. На цьому етапі свого існування вони не зникали, не розчинялися, але складали комунікативно-сміслову основу теорії. Саме концепція, отримавши найбільш повне науково-теоретичне обґрунтування, відіграє роль того каналу, того виходу, що забезпечує єдність теорії і практики, забезпечуючи засвоєння досягнень науково-проектної діяльності суспільством.

Первісне підґрунтя формування концептуального рівня механізму соціального проектування – повсякденна практика участі людини в житті суспільства. Ідеї та концепції перетворень виникали в процесі синтезу буденних розрізнених поглядів, уявлень і думок із нагальних питань публічного управління, забезпечення соціальної справедливості, гармонізації суспільних відносин. Керуючись здоровим глуздом, озброєні методом «спроб і помилок», люди проводили рефлексію накопиченого духовно-практичного досвіду, більшою або меншою мірою систематизували власні емпіричні спостереження, виявляючи помилкові та здійсненні моделі тих або інших можливих публічно-управлінських дій. Апробуючись на практиці і підтверджуючись багаторазовим успішним досвідом їхнього застосування, вони закріплювалися як певна норма суспільної поведінки, перетворюючись у звичаї.

Буденні уявлення, метод «спроб і помилок» використовуються в процесі ідеального покладення соціальних результатів перетворюючої діяльності і в наш час як простими громадянами, так і професійними публічними управлінцями. Незважаючи на те, що в сучасну епоху ціна помилкового рішення соціальних проблем є неймовірно високою, рівень застосування більш

точних науково-теоретичних методів і форм проектування лишається низьким. Це пов'язано, насамперед, з тим, що опанування суспільствознавчою теорією вимагає праці та часу, між тим не всі мають відповідний рівень свідомості та самодисципліни. Виправданням цієї пасивності служить переконання носіїв буденної свідомості в тому, що здоровий глузд більше відповідає вимогам практики, ніж теорія. Особливо зазначена думка поширена в політичній сфері. «Ніде практика, що залишає осторонь усі чисті принципи розуму, не зрікається від теорії з більшою пихатістю, як у питанні про те, що потрібно для доброго державного устрою», – ці слова І. Канта, напевно, актуальні і сьогодні [5, с. 553].

Перевищення значення ролі здорового глузду обмежує потенціал соціального проектування, оскільки заважає побачити перспективи суспільного розвитку, занурює людину у повсякдення, тим самим знижуючи її можливості адаптуватися до швидких суспільно-історичних перемін. Між тим, не слід абсолютизувати теоретичні концепції і, водночас, недооцінювати буденні уявлення. Наукова теорія, в тому числі і суспільствознавча, не є остаточним відображенням дійсності, практика завжди виявляє її недоліки. Якщо теоретична думка у відповідь на це і нові виклики історії не вдосконалюється, вона відстає від життя та перетворюється на догму. В цьому випадку може виявитися, що повсякденні суспільствознавчі уявлення набагато ближчі до практичних реалій, аніж теоретичні. Адже пізнання суспільства відбувається і на рівні буденної свідомості, оскільки, відображаючи світ соціальних явищ, вона, нехай і фрагментарно, все-таки відображує і певні сутнісні зв'язки, що в них мають свої прояви.

Однією з особливостей буденних уявлень є їхній щільний зв'язок з міфологічними формами суспільної свідомості, що, будучи встановлений ще в далекій передісторії людства, неуханно відновлюється аж до нашого часу. Власне, у лоні міфології, напевно, й відбувалося перше більш-менш чітко виражене концептуальне оформлення соціальних ідей. *Mif* – це «форма цілісного масового переживання та тлумачення дійсності за допомогою

чуттєво-наочних образів, які вважаються самостійними явищами реальності» [4, с. 643]. Сутність міфу складає емоційно-чуттєве вираження волі певного соціального суб'єкта бачити світ цілісним, не розрізнявати мрію та дійсність, бажане і можливе.

Міфологічні уявлення відіграють неоднозначну роль у процесі пізнавально-проектної діяльності. Вони стимулюють уяву проєктанта, дають можливість синтезувати певну інформацію, переходити від хаотичних уявлень про щось до впорядкованого знання, що часто одержує непересічне наукове значення. Міфи «замикають» неповноту та відносність науково-раціональних уявлень, виконують роль відправних пунктів багатьох новаторських проєктів. Зокрема, образ суспільного договору, зорієнтований на подолання суперечності між інтересами особистості та суспільства, виступив основою розробки проєкту демократичної, правової та соціальної держави плеядою блискучих мислителів (Дж. Лок, Ж.-Ж. Русо, І. Кант та ін.).

Крім того, міфологічні образи-концепти використовуються у соціальному проєктуванні для донесення до масової аудиторії науково-теоретичної ідеї соціального проєкту. Для цього вона повинна бути певною мірою спрощена, сформульована у вигляді стислих прокламацій, гасел, рекламних слоганів, орієнтованих на використання вже відомих стереотипів і міфічних образів, що легко сприймаються масовою свідомістю. Власне, у такий спосіб відбувається укорінення ідеальних теоретичних схем у практичній свідомості, їхнє перетворення в справжню матеріальну силу, що скеровує в певному напрямі повсякденну діяльність і мислення мільйонів людей.

Проте цей процес може призводити до підміни науково-концептуального змісту соціального проєкту міфологемами, догматичний зміст яких може спотворювати щирі задуми проєктантів. Провідне завдання соціального проєктування – забезпечувати таку науково-теоретичну глибину форм його популяризації, що зберігають єдність теорії та практики й уникають крайнощів, про які писав А. Грамші: «Представник народу «відчуває», але не завжди розуміє або знає; представник інтелігенції «знає», але не завжди розуміє та,

особливо, відчуває. Тому дві крайнощі, по суті, з одного боку, педантство та філістерство, а з іншого – сліпий потяг і сектантство» [2, с. 147].

2. Науково-теоретичні принципи механізму соціального проєктування

Наукові-теоретичні принципи соціального проєктування – основоположні теоретичні засади, в яких відображаються закономірні зв'язки тієї сукупності суспільних відносин, перетворення якої проєктується. У цій якості науково-теоретичні принципи утворюють наукове-теоретичне підґрунтя механізму соціального проєктування.

Вихідним є *принцип об'єктивності*, за яким певний соціально-проєктний задум буде здійсненим лише тією мірою, якою відповідає закономірним можливостям змінюваної суспільної системи. Під час дотримання цього принципу слід уникати двох крайніх позицій: об'єктивістського детермінізму (наприклад, у формі економізму) та волюнтаризму (наприклад, у формі екстремізму).

Перша позиція веде до неправомірного заперечення відносної автономності проєктувальника, його здатності відкривати нове у процесі унікального, творчого пошуку, на який впливають як суттєві необхідні, так і випадкові обставини.

Друга позиція, навпаки, веде до перебільшення міри проєктно-конструктивної свободи людини в сфері суспільних перетворень (зокрема, згадується гасло паризьких студентів під час громадських виступів 1968 року: «Будьте реалістами – вимагайте неможливого!»). Крім того, волюнтаристське відокремлення соціально-проєктної думки від реалій об'єктивної дійсності заважає відокремлювати істотні соціальні потреби багатьох членів суспільства від другорядних, породжених випадковими, не зв'язаними між собою бажаннями та інтересами окремих проєктантів.

Важливе значення належить принципу системності, що орієнтує проєктувальника на відтворення перетворюваної ділянки суспільної реальності

як цілісної сукупності окремих елементів, міцність внутрішніх зв'язків між якими перевищує міцність їхніх зовнішніх зв'язків з елементами інших систем. Умовою досягнення такого результату є розмежування у перетворюваній суспільній системі необхідних зв'язків від випадкових, істотних від неістотних, тобто розкриття закономірностей її функціонування в наявній соціальній ситуації.

Своєю чергою, відтворення динаміки дії забезпечується принципом *історизму*, реалізація якого вимагає дотримуватися наступності у процесі соціального проектування. Для цього виявляється необхідним врахування формаційних і цивілізаційних закономірностей суспільно-історичного розвитку. Для соціального проєкту тут важливо відкрити прийнятну міру поєднання загальнолюдського, міжнародного та національно-культурного досвіду відповідних суспільних перетворень, використовуючи в тому числі надбання компаративістики у галузі соціальної роботи, публічного управління та ін.

Відтак, під час соціального проектування виявляється необхідним відтворювати певну міру єдності суперечливих сторін суспільної дійсності. Варто погодитися з С. Б. Кримським, на думку якого одним із вихідних концептуальних принципів оновленої раціональності в нашу епоху має стати принцип *міровизначення*, де «міра має не тільки кількісно-якісні, а й ціннісні аспекти, виступає не тільки як єдність якості і кількості, а й як норматив будь-якої діяльності, основа гармонії і доцільності в моделюванні людини та її світу» [6, с. 129]. У такому сенсі, визначаючи соціально корисну «закономірну» міру вирішення того чи іншого реального протиріччя, створюємо водночас теоретичне і практичне підґрунтя для відокремлення наукового соціального проектування від утопічного дилетантизму, адже «все розумне має межі, безмежною буває лише дурість» [6, с. 129].

Принцип *взаємозв'язку суспільних потреб і державних інтересів* інтегрує викладені вище принципи в сукупне підґрунтя механізму соціального проектування у публічному управлінні. Державні інтереси відіграють роль

інтегральної форми публічно-управлінського усвідомлення суспільних потреб і засобів їхнього задоволення. Для здійснення соціально-проектні ініціативи повинні відповідати державним інтересам, втіленим в законодавстві та політиці певної держави.

Сповільнений ритм оновлення державних інтересів стабілізує публічне управління, знімає можливу сваволю окремих соціальних проєктантів. Але в цей же час він зумовлює відставання усталених державних інтересів від змінюваного змісту соціального розвитку. У цьому випадку групова та індивідуальна обмеженість правлячих сил зумовлює відчуження держави від суспільства та неминучу кризу влади, вирішення якої можливе лише за допомогою оновлення державного інтересу на шляху його наближення до суспільних потреб. Таке оновлення вимагає відповідного переформатування визнаних державою ціннісних орієнтацій, концептуально-ідеологічного та нормативно-правового підґрунтя, що мають стати більш діалогічними, більш відкритими потребам та інтересам суспільного загалу, а отже, здатними реалізовуватися не лише за рахунок організованого примусу, але і через пробудження і мобілізацію соціально-проектної ініціативи рядових членів суспільства.

3. Методи активізації концептуального рівня механізму соціального проєктування

Для активізації концептуального рівня механізму соціального проєктування використовується весь арсенал соціально-творчого потенціалу людини, окремих соціальних груп та суспільства в цілому. Йдеться про методологію наукового пізнання, різноманітні форми організації колективної евристичної роботи експертів, громадських обговорень та ін.

На етапі генерування ідеї соціального проєкту важливе значення має характер мотивації його автора чи авторів. Особливій діалогічній природі соціального проєктування суперечить формально-бюрократичне або несерйозне авантюристичне ставлення до суспільних перетворень, що плануються.

Непідробний інтерес до справи – секрет успіху будь-якої творчої діяльності і в тому числі соціального проєктування. На практиці цей аспект враховується організаторами грантових конкурсів або розпорядниками державних замовлень, що під час відбору соціальних проєктів звертають увагу на наявність у його авторів відповідного досвіду (життєвого, професійного), у такий спосіб, перевіряючи щирість мотивації ініціаторів проєкту.

Творчий характер соціального проєктування зумовлює значні труднощі, власне, на початковій фазі пошуку ідеї. Виявляються потрібні певні прийоми звільнення свідомості від стереотипів, усталених уявлень, пробудження творчої інтуїції та уяви. У храмі Реандзі в Японії зміна позиції людини-спостерігача в «саду п'ятнадцяти каменів» відкриває нові об'єкти, невидимі раніше. За аналогією, для активізації концептуального рівня соціального проєктування виявляються корисними методи, спрямовані на зміну соціальної позиції проєктанта, надання йому певного підґрунтя для розширення світогляду, завдяки чому відкриваються нові перспективні виміри значущої соціальної самореалізації людини у суспільстві. Для цього рекомендується використовувати різноманітні методи.

Так, *може бути корисною методологія суспільствознавчої компаративістики*, в межах якої системний, історичний, структурно-функціональний аналіз та інші об'єднуються спрямованістю на порівняння, зіставлення тих або інших суспільних систем. На засадах компаративістики, зокрема, була створена технологія бенчмаркінгу (термін з'явився в 1972 р. в Інституті стратегічного планування Кембриджу, США), що впорядковує засвоєння передового соціального досвіду певної спільності людей, громади та навіть цілого народу задля подолання власних слабких сторін, визначення та реалізації можливостей подальшого розвитку. По суті, йдеться про певний спосіб мотивації до самовдосконалення і, водночас, врахування чужих помилок під час підготовки та реалізації соціальних проєктів.

До програми соціально-проєктного бенчмаркінгу можуть входити різноманітні дослідницькі прийоми: стажування, зустрічі експертів,

конференції, долучення до порівняльного аналізу представників зацікавлених сторін, наприклад, за німецькою технологією «кола-порівняння», узагальнення одержаних даних за допомогою порівняльного аналізу внутрішнього та зовнішнього середовища певних спільнот (наприклад, SWOT або PEST-аналізи).

За допомогою порівняльних досліджень вдається визначити загальні та особливі характеристики суспільних перетворень у різних соціальних спільнотах (зокрема, громадах, трудових колективах та ін.), а отже, наблизитися до відкриття наукових законів і закономірностей, знання яких створює науково-теоретичне підґрунтя для формулювання дієвих соціально-проектних норм і приписів.

Особлива діалогічна природа соціального проекту вимагає на етапах формування і презентації концепції соціального проекту долучати до творчих комунікацій всіх учасників суспільних відносин, перетворення яких планується. Тобто активізації концептуального рівня механізму соціального проектування будуть сприяти соціологічні методи емпіричних, «польових» досліджень потреб та інтересів цільової аудиторії та потенційних стейкхолдерів: опитування, фокус-групи та ін.

Зрештою, фінальна частина підготовки концепції соціального проекту передбачає її рефлексію, яка включає самоаналіз досвіду розробки концепції задля перевірки її відповідності соціальним потребам та інтересам цільової аудиторії, визначення слабких сторін та можливостей їх зменшення. На цьому етапі може виявитися, що слід повернутися до концептуальної доробки певної ідеї або зайнятися розробкою нової. По суті, у такий спосіб відбувається своєрідний мисленневий експеримент, мета якого – попередньо оцінити міру практичної здійсненності соціального проекту.

РЕЗЮМЕ

Неодмінні характеристики концептуальних засад успішного соціального проектування:

- ідейна глибина як міра розуміння закономірностей перетворюваного фрагмента соціальної реальності;
- діалогічна відкритість як міра відповідності задуму практичним і соціокультурним запитам суспільства.



Питання для самоконтролю

1. Розкрийте роль концептуального рівня у механізмі соціального проектування.
2. Назвіть елементи концептуального рівня механізму соціального проектування.
3. Установіть переваги та обмеження здорового глузду та методи «спроб і помилок» для обґрунтування та пояснення концептуального задуму соціального проекту.
4. Установіть переваги та обмеження науково-теоретичної методології обґрунтування та пояснення концептуального задуму соціального проекту.
5. Назвіть основні науково-теоретичні принципи соціального проектування.
6. Розкрийте призначення принципу міровизначення у соціальному проектуванні.
7. Чому методологія компаративістики може бути корисною для генерування концептуальних задумів соціальних проєктів?

Практичні завдання

«Лист до сусіда»

Напишіть листа до сусіда, у якому будуть такі складові рефлексії ідеї Вашого соціального проєкту:

- у чому полягає ідея проєкту?
- як саме я знайшов зазначену ідею?
- чому я зупинився саме на цій ідеї?

- які обмеження/недоліки має ідея проєкту?
- що можна зробити, щоб поглибити ідею проєкту?



Рекомендовані джерела

1. Глазычев В. Л. Методология проектирования : («Введение в общую прикладную методологию» – семинар под руководством П. Г. Щедровицкого 25.05.2002). URL : <http://www.shkr.ru/lib/archive/materials/kyiv2002/1>.

2. Грамши А. Тюремные тетради. В 3 ч. Ч.1. / пер. с итал. Москва : Политиздат, 1991. 560 с.

3. Загороднюк В. П. Целеполагание в практике, культуре, познании / АН УССР ; Ин-т философии ; отв. ред. В. А. Звиглянич. Київ : Наукова думка, 1991. 172 с.

4. Жбанков М. Р. Миф. *Всемирная энциклопедия: Философия* / гл. науч. ред. и сост. А. А. Грицанов. Москва : АСТ, Минск : Харвест, Современный литератор, 2001. С. 643 – 644.

5. Кант И. О поговорке «Может быть, это и верно в теории, но не годится для практики». *Кант И. Основы метафизики нравственности* / под общ. ред. В. Ф. Асмуса, А. В. Гулыги, Т. И. Ойзермана. Москва : Изд-во «Мысль», 1999. С. 515 – 562. (Классическая философская мысль).

6. Кримський С. Б. Під сигнатурою Софії. Київ : Вид. дім «Києво-Могилянська академія», 2008. 367 с.

ТЕМА 5. ПЕРЦЕПТУАЛЬНИЙ РІВЕНЬ МЕХАНІЗМУ СОЦІАЛЬНОГО ПРОЄКТУВАННЯ

ПЛАН

1. Перцептуальна форма соціального проєкту.
2. Мова соціального проєкту.
3. Нормотворча техніка у соціальному проєктуванні.

✍ **Головні поняття теми:** перцепція, аперцепція, знак, мова, соціальні норми, нормативна техніка, диспозиція норми, гіпотеза норми, розуміння проєкту, реалізація проєкту, офіційно-діловий стиль мови

1. Перцептуальна форма соціального проєкту

Провідне функціональне призначення перцептуального рівня механізму соціального проєктування полягає у передачі проєктного мислення та його результатів (ідей, концепцій, проєктів) певній суспільній аудиторії. Проєктна перцепція як осмислене, технологічне сприйняття зовнішніх позначень соціально-проєктної діяльності (від лат. *percipio* – сприйняття) завжди розгортається у єдності з аперцепцією (від лат. *ad* – до; *percipio* – сприйняття) як внутрішньою готовністю до засвоєння продуктів цієї діяльності.

Будучи пов'язаною із суспільно-історичними практикою та мисленням, перцептивна форма соціального проєктування характеризується відносною самостійністю, має специфічну логіку розвитку, виявляючи себе в бутті людини у різноманітних і суперечливих формах, поміж яких найважливішу роль відіграють:

- 1) природно-мовні знакові системи;
- 2) соціальні норми.

Зазначені структурні компоненти зв'язуються між собою такими процесами:

а) **розуміння соціального проєкту** – здатність усвідомлювати основну ідею, смисл проєкту у контексті певної проблемної ситуації. Для забезпечення розуміння соціального проєкту певною аудиторією рекомендується використовувати герменевтичні процедури, зокрема, «герменевтичне коло», за яким, щоб зрозуміти ціле (наприклад, проблемну ситуацію), слід досягнути його окремі частини (наприклад, її причини та можливості вирішення) і, навпаки. Від герменевтичного кола слід розрізняти «порочне коло» як форму порушення закону достатньої підстави в логіці (приклад: чому молодь – безініціативна? Тому, що вона не здатна щось ініціювати);

б) *реалізація проєкту* – дотримання (*проєктна дисципліна*) та виконання (*проєктна ініціатива*) нормативних завдань і приписів певного проєкту. На зазначеному етапі в механізмі соціального проєктування вмикається спеціальна нормативна техніка оформлення тих або інших задумів, завдання якої забезпечити, з одного боку, організованість і вчасність реалізації проєкту, а з іншого – створити можливості для вільного, ініціативного долучення до соціально-проєктних комунікацій усіх зацікавлених осіб.

2. Мова соціального проєкту

У інженерно-технічному проєктуванні домінує використання штучних знакових систем із суворо обмеженим семантичним змістом і чітко визначеними правилами побудови знакових конструкцій (спеціальні науково-технічні терміни, позначення, креслення та ін.). Можливість такого рівня формалізації визначається універсальністю закономірних відносин природних явищ, а значить, існуючою можливістю екстраполювати закони математики, кібернетики, фізики, хімії тощо на дуже широкі класи природних об'єктів, перетворення яких проєктується. Згідно із цим утворюється основа для чіткого планування й алгоритмізації праці проєктувальника та подальшої діяльності з практичного створення запроєктованого об'єкту.

Порівняно із цим набагато складніша ситуація у соціально-проєктній сфері, де переважає вживання знакових ресурсів природних мов. З огляду на їхню багатозначність і логічну суперечливість (на що справедливо вказують різноманітні автори, починаючи від софістів і завершуючи неопозитивістами), користуючись мовними засобами, виявляється дуже складно чітко регламентувати процес замислення соціальних нововведень за інженерно-технічними зразками. Учасники соціального проєктування зіштовхуються, передусім, з проблемою об'єктивно існуючої альтернативності тлумачень та інтерпретацій, яка в крайніх випадках виливається в реальну загрозу загублення концептуального задуму суспільного перетворення у «дурній» нескінченності можливих значень мовних знаків. Навіть вироблення спеціалізованої соціально-

проектної термінології засобами суспільствознавчої теорії, офіційного документознавства та законодавчої техніки не знімає проблеми в цілому, оскільки зазначені різновиди формалізації та нормативізації природної мови, врешті-решт, народжуються і впливають з неї самої, зберігаючи, тим самим, у собі притаманні їй позитиви та ризики.

У соціально-проектній практиці є випадки використання і немовних знаків, запозичених із сфери інженерно-технічного проектування. Найчастіше, як відзначалося вище, вони зустрічаються у вимірі економіко-проектної діяльності, яка розгортається в особливій грошово-знаковій площині і безпосередньо відображає матеріально-природні, техніко-інженерні закономірності. Крім того, відомо, що архітектурні креслення, крім суто технічної думки, часто оформлюють і певні соціально-конструктивні ідеї, забезпечуючи організацію не лише архітектурно-геометричного, але й соціального простору. Останнім часом у соціальному проектуванні окреслюється тенденція з активізації застосування синтаксичних знакових систем, заснованих на правилах побудови знакових конструкцій безвідносно до їхнього семантичного змісту (зокрема, математичних і логічних), що впливає зі спроб залучити для потреб суспільствознавчої теорії новітні підходи і методи кібернетики, математики та логіки.

Але вказана тенденція є слабкою, що можна пов'язати із суб'єктивною неготовністю широкого громадянського загалу до сприйняття досить складної математичної і логічної термінології. Водночас головна причина її гальмування – об'єктивна неможливість остаточно вписати багатозначний, суперечливий, нелінійний характер соціальної матерії у формалізовану логіку штучних знакових систем. Адекватно відтворюючи окремі абстрактні, найчастіше кількісні аспекти соціального буття, вони демонструють нездатність врахувати його конкретні якісні відносини, в змісті яких присутня в цілому не вимірювана сфера людської суб'єктивності, здійснювана в емоційно-чуттєвому, ціннісному ставленні до навколишнього світу. Тому суворо формалізована політична конституція, складена, наприклад, в дусі «арифметичних законів»

утилітаристів, зіштовхуючись з реальним світом людини та вступаючи у різке протиріччя з її нелінійною різноманітністю, виявляє свій утопізм і може відігравати роль знаряддя насадження авторитарної монологічної волі проєктувальника та притискування інтересів і цінностей інших соціальних суб'єктів.

Низька здатність природно-мовної знакової системи жорстко регламентувати проєктне мислення може виступати її перевагою, яка, за умови дотримання певної міри свободи можливих інтерпретацій, забезпечує просторово-часову пластичність мовних форм, їхню відкритість ідейним ініціативам з боку усіх учасників суспільної взаємодії різних поколінь, а значить, сприяє реалізації діалогової сутності соціального проєктування. Крім того, осмислюючи шляхи і форми тих або інших перетворень у соціальному житті і сподіваючись на їх втілення в реальності, проєктувальник об'єктивно змушений звертатися до природних мов як загальноприйнятих і найпоширеніших у суспільних комунікаціях знакових систем, оскільки саме їх застосування надає йому шанс бути почутим і одержати масову підтримку, без якої і найкращий проєкт залишиться нереалізованим.

Для мови соціальних проєктів притаманний офіційно-документальний стиль, основні риси якого:

1) *позбавлений індивідуальності характер викладу*, тобто відсутня особлива манера написання того чи іншого автора. Як правило, соціальні проєкти прописуються за чітко встановленою документальною формою (назва, актуальність, цілі і завдання, результати, план заходів, аналіз ризиків, комунікативна підтримка та ін.);

2) *експресивна нейтральність* (експресивність – це сила вираження, вияву почуттів, емоційних переживань) характеризується рівним, спокійним, емоційно знебарвленим тоном викладу, тобто в тексті соціального проєкту не використовуються емоційно або художньо виділені слова, лексичні форми з оцінювальними суфіксами, прислів'я, метафори (образні порівняння) та ін. Регулятивний характер соціального проєктування передбачає використання

констатуючих, оповідальних і стверджуючих речень і суперечить використанню питальних, спонукальних речень;

3) *стандартність, стереотипність і формалізація* означає, що для виразу однієї і тієї ж думки використовується один і той же ряд слів або прийомів, що застосовуються у певній послідовності, використовуються стандартні терміни, стереотипні фрази та вислови, сталі мовні конструкції, мовні кліше;

4) *ясність* – ця вимога визначається, насамперед, простотою, доступністю словникового запасу. У тексті соціального проекту слід використовувати максимально прості і зрозумілі слова, терміни, звороти і фрази, що широко використовуються у звичайному вжитку і легко сприймаються. Не слід перевантажувати соціальний проект складними граматичними конструкціями, складнопідрядними реченнями, реченнями з однорідними членами, що, вибудовуючись у довгий ланцюжок, ускладнюють сприйняття думки проектувальника;

5) *точність* – ця вимога передбачає однозначність тексту проекту;

6) *економічність* – це максимальна лаконічність мовних засобів. Речення повинні бути стислими, думка проектувальника повинна бути виражена за допомогою мінімальної кількості фраз і термінів, не повинно бути слів без змістового навантаження, невиправданих повторень;

7) *зв'язність і логічна послідовність*. Збалансованість тексту соціального проекту, його так звана «ланцюжковість» – особлива риса соціально-проектної мови. Це означає, що у тексті соціальних проектів не припускається лексична і змістова абсурдність, перестрибування і розрив думки. Структурні частини проекту розташовуються в послідовності, що забезпечує логічний розвиток його ідеї, перехід від загальних положень до більш конкретних.

У текстах соціальних проектів використовуються чотири види термінів:

1) *загальноживані* терміни – це звичайні найменування предметів, якостей, ознак, дій, явищ, які однаковою мірою використовуються у побутовій

мові, у художній і науковій літературі, у законодавстві (наприклад, будинок, природа, земля та ін.). У соціальному проектуванні зазначені терміни використовуються в загальноприйнятому значенні;

2) професійні (технічні) терміни – терміни, які запозичені з різних галузей спеціальних знань, наприклад, техніки, медицини, економіки, соціології, біології, юриспруденції. Оскільки така лексика не є загальноживаною, то її використання в тексті соціального проекту має бути обмеженим. Професіоналізми широко використовуються в соціальних проектах, розрахованих на певне коло адресатів-фахівців. Якщо професіоналізми використовуються у соціальних проектах, розрахованих на їх широке застосування значною частиною суспільства, то вони мають супроводжуватися дефініцією в тексті проекту.

3. Нормотворча техніка у соціальному проектуванні

Для здійсненого соціально-проектного задуму недостатньо бути обґрунтованим і переконливим образом прийдешнього. Крім того, він має бути здатним виступити основою розробки нових комплексних нормативних, стійких правил соціальної поведінки та діяльності, запровадження і дотримання яких тільки й уможлиблює успішну реалізацію проекту як процесу штучного перетворення суспільних відносин. У цьому плані соціальні норми, фіксуючи нову соціально прийнятну міру поведінки та діяльності людини, виконують роль несучих конструкцій запроєктованої моделі певної суспільної системи.

Утілюючи в собі проектну концепцію, забезпечуючи її сприйняття широким загалом, встановлювані в ході проектування правила, що претендують на статус норми, можна розглядати в якості своєрідного критерію концептуальної глибини проекту. Річ у тім, що набути нормативних властивостей, тобто стати справжнім еталоном, моделлю масових актів соціальної поведінки, спроможне лише те правило, в якому у випереджальний спосіб відображаються закономірності того фрагмента об'єктивної дійсності, перетворення якого проектується. Ідейно-концептуальна та ціннісно-вольова

складові проєктувального мислення, наповнюючи собою зміст народжуваних конкретно-практичних приписів, і виявляють тут міру своєї відповідності практичним реаліям.

Водночас є важливим високий рівень володіння нормативною технікою як сукупністю *мовних та логічних прийомів, методів, спеціальних засобів та процедур вироблення проєктних норм у формі положень соціального проєкту*. Без відповідних знань і вмінь виявляється неможливим забезпечити реалізацію навіть ідейно глибоких соціальних проєктів.

Технічно функціонування соціальної норми в «діалогічному» режимі, відкритому можливим новаціям та уточненням з боку всіх учасників суспільної співпраці, забезпечується різними ступенями гнучкості її структурних елементів:

- диспозиції, в якій визначаються характеристики ситуації її застосування;
- імперативу, що являє собою формулювання вимоги щодо належної міри поведінки підлеглих її дії суб'єктів.

Змінюючись залежно від належності до певного різновиду соціальних норм і конкретно-історичної ситуації нормозастосування, ступень гнучкості диспозиції та імперативу має, водночас, і певні абсолютні якісні межі, за якими норма може втрачати свою діалогічну субстанціональність і, врешті-решт, губити свою нормативність.

Так, зайва конкретизація диспозиції та категоризація імперативу є основою появи такого феномена, як *«мертвонароджена» норма*, яка, звісно, може в окремих випадках, навіть, здійснитися в якості індивідуального припису, наказу, особливо якщо вони будуть забезпечені насиллям або маніпуляцією, але ніколи не стане всезагальним і усталеним правилом поведінки, масово відтворюваним протягом тривалого періоду.

Своєю чергою, перебільшення міри абстрактності диспозиції та м'якості імперативу також має і згубний вплив: з'являється *норма-фантом* – розпливчате, декларативне утворення, яке не спроможне виконати прямої місії

з регулювання суспільних відносин, а може лише за певних обставин виступити в ролі однієї з ідеологем – складової маніпулятивного простору.

Нормотворча техніка у соціальному проектуванні вимагає дотримання певної логічної форми, яка передбачає таке:

1) *системну організацію нормативних конструкцій проекту*, під якими розуміють моделі суспільних відносин (їх типові схеми), що відображають їхню складну структурну будову та взаємозв'язок. Нормативна конструкція є результатом узагальнення, абстрактного мислення, коли формулюються не просто поняття явища, а шляхом аналізу виділяються структурні складові частини (елементи) певного суспільного явища і з них конструюється ідеальна модель.

2) *галузеву типізацію нормативних конструкцій проекту*, тобто усі проектні приписи повинні бути викладені в спосіб, що дозволяв би її поєднувати з відповідними суспільними нормативними системами – моральними, корпоративними та правовими;

3) *орієнтацію на типову нормативну конструкцію соціального проекту*:

а) визначення кількісних та якісних параметрів цільової аудиторії (кількість учасників заходів, їх місце проживання, соціальний статус, вік, професія та ін.);

б) визначення кількісних та якісних параметрів виконання проектних заходів (кількість продукції/послуг, місце, термін виконання, витрати для виконання, відповідальні особи та ін.);

в) визначення кількісних та якісних параметрів заходів моніторингу якості (відповідальні особи, періодичність, форми (звіти, опитування учасників, аудиторські перевірки та ін.).

РЕЗЮМЕ

Володіння проектною мовою та нормотворчою технікою – обов'язкова передумова успішної реалізації соціального проекту. Основні практичні складнощі пов'язані із подоланням як жорсткої однозначності мовних і

нормативних форм вираження проектних задумів, так і їх зайвої, випадкової багатозначності. Якщо перше не враховує ініціативу зацікавлених у запроєктованих соціальних перетвореннях, то друге – нормативно-організаційне призначення проекту.



Питання для самоконтролю

1. Охарактеризуйте роль перцептуального рівня у механізмі соціального проектування.
2. Визначте елементи, з яких складається перцептуальний рівень механізму соціального проектування.
3. Поясніть, чому у соціальному проектуванні частіше використовуються засоби природних мовно-знакових систем, ніж засоби штучних мовно-знакових систем (наприклад, мова математики).
4. Сформулюйте вимоги до стилю викладення соціального проекту.
5. Що таке нормативна техніка?
6. Які основні вимоги до формулювання диспозиції та імперативів соціально-проектних норм?
7. Що передбачає дотримання логічної форми нормотворчої техніки у соціальному проектуванні?

Практичне завдання

«Трудова дисципліна»

Запропонуйте проєкт наказу організації, предмет регулювання якого передбачає вдосконалення трудової дисципліни її співробітників.

Обґрунтуйте наведені Вами положення. Вкажіть, які правила нормопроектувальної техніки Ви використали? Яким вимогам щодо змісту та структури повинен відповідати нормативний акт?




Рекомендовані джерела

1. Нормографія : теорія и методологія нормотворчества : учеб.-метод. пособ. / под ред. Ю. Г. Арзамасова. Москва : Академический Проект; Трикста, 2007. 560 с.
2. Нормотворча діяльність : збірник нормативно-правових актів та методичних рекомендацій. Київ : Видавничий «Дім Ін Юре», 2001. 288 с.
3. Дзейко Ж. О. Законодавча техніка в Україні : історико-теоретичне дослідження : монографія. Київ : Видавничо-поліграфічний центр «Київський університет», 2007. 360 с.
4. Справочник по нормотворческой технике. 2-е изд., перераб. Москва : БЕК, 2002. 296 с.
5. Язык закона / под ред. А. С. Пиголкина. Москва : Юридическая литература, 1990. 189 с.

ТЕМА 6. ГЕНЕЗА СОЦІАЛЬНОГО ПРОЄКТУВАННЯ

ПЛАН

1. Витоки соціального проєктування у стародавньому світі.
2. Розвиток соціального проєктування у Середньовіччя та епоху Відродження.
3. Конституційна інженерія XVII – XVIII ст.ст.
4. Соціальна інженерія XIX – XX ст.ст.

 **Головні поняття теми:** стародавній схід, канони, античність, поліс, політія, римська юридична техніка, середньовіччя, канонічне право, ренесанс, титанізм, утопія, золоте правило моральності, ідея суспільного договору, природне право, конституційна інженерія, утопічний соціалізм, соціальна інженерія, «державна загального добробуту»

1. Витоки соціального проєктування у Стародавньому світі

Першовитоки соціального проєктування, напевно, слід шукати в історії Стародавнього Сходу ще в IV – III тисячоріччі до н.е. Правителі Стародавніх Єгипту, Месопотамії, Індії та Китаю, у зв'язку з організацією вирішення масштабних агротехнічних завдань, були змушені створити канцелярії – окремі підрозділи у структурі апарату державної влади, що забезпечували попередню документальну підготовку ухвалення тих або інших соціальних рішень. Звідси виникала особлива категорія чиновників – державних писців, які спеціалізувалися на виконанні цієї праці. Крім того, до неї були залучені представники «протоекспертної спільноти» у давнину – жерці, які в умовах монополії міфологічно-релігійного світогляду, крім значних матеріальних багатств, накопичували і безцінний духовний досвід.

Найбільш виразні прояви соціально-проектних властивостей стародавньої духовно-конструктивної діяльності спостерігалися у інженерно-технічній сфері. Річ у тім, що створення писемності, глибокі знання астрономії (що дало можливість винайти календар), математики (зокрема, розробка методів геометричного й алгебраїчного аналізу) та багато іншого створювало передумови для проєктування величезних гідротехнічних систем, оборонних пристроїв, релігійно-культових споруд [7]. При цьому сконструйовані форми організації трудової діяльності мали не лише інженерно-технічне, але також і соціальне значення, визначаючи, по суті, систему публічного управління та соціальні статуси її учасників. Крім того, втілені технічні моделі задавали канони соціального устрою на наступні сторіччя. Це можна побачити на прикладі давньоєгипетських пірамід, що, крім суто релігійної, виконували й ідеологічну функцію, виступаючи в ролі своєрідних символічних моделей вічного устрою суспільства на засадах авторитарно-владної ієрархії. У цьому сенсі В.Л. Глазичев, напевно, має підстави твердити, що «у вислові «піраміди побудували Єгипет» немає серйозного перебільшення» [3].

Велику роль для становлення соціального проєктування мали античні мислителі, які не обмежувалися лише теоретично-філософськими роздумами,

але і намагалися змінити на краще суспільні порядки, в яких жили, долучаючись до законотворчої діяльності на системних, майже професійних засадах. У зв'язку з цим відбувався сплеск перших спроб замислити та практично перетворити не просто окремі аспекти суспільного життя, а навіть створити суспільство, вільне від соціальних проблем і розбратів («Держава» Платона, проекти Гіподама Мілетського та ін). Подолати цей утопічний рух намагався *Аристотель*, який шукав основи соціальної гармонії у реальних історичних подіях, практичному досвіді і здоровому глузді людей. Розробці оптимального соціального ладу, представлений в трактаті «Політика», передувало колективне вивчення історії 158 грецьких міст-держав, здійснюване під керівництвом Аристотеля (з цих досліджень до нашого часу зберіглося лише одне – «Афінська політія») [1].

Важлива віха у становленні соціального проектування пов'язана з управлінською діяльністю римських імператорів та наближених до них правників-чиновників. Осмислюючи античний досвід у галузі нормотворення, останні забезпечили якісний розвиток технологій опрідметнення задумів соціальних перетворень. Йдеться про прогрес юридичної техніки, професіоналізацію правничої діяльності, подолання казуальності законотворчості. Римські юристи усвідомили відносність розв'язання проблеми конструювання загальних правил поведінки. «Ані закони, ані сенатусконсульти не можуть бути написані в такий спосіб, щоб вони враховували всі випадки, що будь-коли трапляться, але достатньо, щоб вони поширювалися на те, що більшою частиною трапляється», – відзначав імператор Юліан [4, с. 32].

2. Розвиток соціального проектування у Середньовіччя та епоху Відродження

В епоху середньовіччя велике значення для становлення соціального проектування мала організаційна та нормотворча діяльність християнської церкви. Виходячи на високі позиції в ієрархії публічного управління і, отже, змушена вирішувати складні економічні, політичні та духовно-культурні

завдання, вона відіграла роль активного суб'єкта соціального протопроєктування, відзначившись творенням витончених конструкцій канонічного права, теократичних концепцій, налагодженням цілісних моделей внутрішньоцерковного господарювання.

У своїй сукупності церковні досягнення демонстрували неабиякий рівень проектно-конструктивних вмінь. Напевно, найбільш наочними їхніми проявами стали величні готичні собори, що будувалися протягом десятиріч, а інколи і сторіч, за єдиними архітектурними проектами та відігравали роль символічних моделей здійсненності ідеалів горнього світу. «Великі собори Європи своїми шпилями, які швидко поривалися у височінь, і контрфорсами, що пливли у повітрі, своїми подовженими вигнутими арками уособлювали динамічний дух руху вгору, виражали відчуття досягнення живого втілення найвищих цінностей» [2, с. 115].

Безпосередні передумови переходу соціального проєктування від фази становлення до фази актуалізації у відносно самостійну професійну діяльність були закладені в епоху Відродження. У цей історичний період прискорюється розвиток матеріально-виробничої сфери, де стрімко поширювалися чисельні технічні нововведення (у текстильній промисловості, металургії, гірничій справі, суднобудуванні, архітектурі та багатьох інших галузях). Своєю чергою, матеріально-технічний прогрес зумовлював формування нових соціальних суб'єктів, зацікавлених у соціальних змінах. Ними ставали підприємці-буржуа, що мірою розвитку виробництва, розгортання мережі торговельних зв'язків, комерційної інфраструктури збагачувалися, здобували економічну могутність і, відповідно, все більше переймалися своїм безправ'ям, закріпленим ієрархічними традиціями феодалізму, а відтак налаштовувалися на осмислення шляхів суспільних перетворень.

Активізації соціально-проєктного потенціалу суспільної свідомості сприяли нова система світоглядних цінностей, в центрі якої – віра в можливості людини як творця. Найбільш послідовно це проявилось в трактаті «Про гідність людини», автором якого був *Джованні Піко дела Мірандола* (1463 – 1494). Він

чітко і недвозначно обґрунтовує тезу про те, що людина володіє свободою творити власне «Я», завжди відкрита новому і ніколи не може вичерпати внутрішнє джерело самовдосконалення. «О, вище і чарівне щастя людини, якій дано володіти тим, що вона забажає, і бути тим, ким вона захоче!», – в захваті проголошує мислитель [15, с. 249].

Ідеї та заклики такого роду зливалися в потужне ідейно-ціннісне спрямування ренесансної свідомості – «*титанізм*», в рамках якого сенс життя особистості вбачався у всебічному розвитку її індивідуальності, максимально повній реалізації її сил, енергії і здібностей з метою перетворення навколишнього світу згідно з потребами та інтересами людей. Окреслений соціокультурний контекст не міг не стимулювати активізацію цілеспрямованих спроб проєктувально-конструктивного осмислення можливих удосконалень усіх вимірів соціального буття людини, завдячуючи чому «*проєктність*», тобто неперервне творче перетворення дійсності на основі наявного задуму, стає основним способом існування людини нової епохи» [11, с. 92].

У трактатах, коментарях до античних праць, міркуваннях і діалогах, художніх творах і поемах, описах мандрівок у далекі країни і промовах державних та громадських діячів в епоху Відродження представлялися чисельні задуми найкращого облаштування суспільства. Крім того, з титанічного універсалізму мислителів та їхніх намагань відшукати загальне коріння гармонізації всіх аспектів буття впливало і характерне для цієї епохи вираження конструктивної соціальної думки у межах архітектурного та технічного проєктування або, навпаки, соціальні моделі містили в собі архітектурно-технічні ідеї (подібне поєднання зустрічаємо в працях Антоніо Аверліно (Філарете), Леона Батиста Альберті, Френсіса Бекона, Томазо Кампанели та ін.).

Завдання із забезпечення всіх проєктних властивостей соціально-проєктних задумів (конструктивної та функціональної цілісності, діалогічності та завершеності, відповідності та здійсненості) в епоху Відродження ще не було остаточно вирішено. Найбільших успіхів було досягнуто на економічному

напрямку, де у зв'язку з бурхливим матеріально-технічним поступом та розподілом суспільної праці актуалізувалася потреба забезпечення усвідомленого проєктно-організаційного опосередкування виробничих відносин. У відповідь на це відбувався прискорений розвиток математично-кількісних методів і технологій розрахунку ефективності тих або інших форм господарювання (наприклад, розробка принципів бухгалтерського обліку італійським математиком і монахом *Лукою Пачолою* (1445 – 1517)). Тим самим виникала можливість для проєктного освоєння як виникаючих на підставі технічних винаходів нових матеріально-технічних галузей, так і внутрішніх ще не розкритих резервів товарно-грошових зв'язків (проєктування мануфактурних виробництв, розрахункових і посередницьких операцій, кредитних установ та ін.).

Незважаючи на обмеженість цієї діяльності, що, як правило, не перевищувала меж певної, доволі вузької, фінансової або господарської ділянки, вона набувала системного характеру, виступаючи рушійною силою становлення і розвитку загальносоціальних економічних зв'язків у масштабі країни і, навіть, цілого світу (прикладом може служити діяльність банківського будинку Фуггерів, Ост-Індської компанії та ін.). Але особливістю зазначеного процесу було те, що позитивні соціальні наслідки були похідними від первинних задумів і намірів підприємців. Адже останні керувалися, розроблюючи ті або інші економічні проєкти, передусім, власним господарським зиском. «Плани та проєкти власників капіталу регулюють і спрямовують усі найважливіші застосування праці, прибуток становить кінцеву мету всіх цих планів і проєктів», – відзначав Адам Сміт [13, с. 160].

3. Конституційна інженерія XVII – XVIII ст.ст.

Створювана наукова картина природи та наочні економічні промислові досягнення породжували настрої пізнавально-конструктивного оптимізму, викликали прагнення використати кращі зразки досягнення природних явищ для переосмислення суспільних відносин та на цій підставі їхньої раціональної

реорганізації. На цій хвилі протягом II пол. XVII – XVIII ст.ст. реалізувалася безліч спроб розробити проекти масштабного облаштування суспільства відповідно до «законів природи та розуму». У той же час некритичне перенесення фізичних наукових моделей на суспільну реальність зумовлювала утопічність, механіцизм багатьох задумів побудови нових суспільних форм, що виражалося в зображенні суспільства у вигляді складного механізму, що діє не за особливим соціальними, а за загальними природними законами (наприклад, фізичними законами тяжіння та відштовхування).

Водночас у цей час завдяки розробці різноманітних версій *ідеї суспільного договору* (Т. Гобса, Дж. Лока, Ж.-Ж. Русо та ін.) вдалося відійти від утопічних бажань цілковито запрограмувати поведінку учасників суспільних відносин та наблизитися до розуміння необхідності діалогічного характеру замислення шляхів удосконалення суспільства. Завдання з творення оптимальної форми суспільного гуртожитку почало свідомо вбачатися в установленні міри соціально-корисної свободи його членів.

Для цього спочатку розглядалося природне право як сукупність принципів правомірної поведінки, суть яких розкривалася за допомогою процедури універсалізації. Якщо в XVII ст. це був припис Євангелія: «стався до інших так, як би ти бажав, щоб ставилися до тебе», то у XVIII ст. у І. Канта зустрічаємо філософсько-експліковані формулювання категоричного імперативу. Далі за допомогою поняття природного стану обґрунтовувалася неможливість дотримання природного права без державної влади. І, нарешті, ідея суспільного договору синтезувала зміст понять природного права та природного стану, представляючи модель правової держави, на яку, на думку більшості прибічників договірного підходу, могли би погодитися раціонально мислячі члени суспільства. *Ш.Л. Монтеск'є* на підґрунті порівняльних досліджень форм держави у різних народів доповнив концепцію правової держави ідеєю розподілу державної влади на три гілки та балансування відносин між ними.

Наприкінці XVIII ст. зазначені концептуальні засади реалізуються у проектах конституцій Франції та США. Найбільш успішними в практичній реалізації конституційного проекту виявилися американці. Напевно, що головною причиною цього стала відносно незначна укоріненість у Північній Америці феодальних порядків. Отже, архітекторам Сполучених Штатів можна було замість руйнації старого більше зосередитися на завданнях із будівництва нового. Обравши в якості провідних дороговказів ідеї правової державності у версіях Дж. Лока та Ш.Л. Монтеск'є, вони здійснили якісний прорив у розвитку конституційної техніки, тобто сукупності *понятійно-теоретичних та логічних прийомів, методів, спеціальних засобів та процедур вироблення норм проекту держави*. Головне нововведення полягало у відході від синкретичних уявлень про природу конституційного ладу, що змішували поняття «форма держави» та «система законів». Адже до середини XVIII ст. будь-який законодавчий акт, звичай або державне рішення трактувалися як частина конституції. Американські ж теоретики дійшли до більш диференційованого розуміння конституції як вищого правового акту, що визначає принципи побудови уряду: «спосіб, у який він має бути організований; владу, якою він має бути наділений; спосіб проведення виборів; строк, на який обирають парламент...; владу, яку повинна мати виконавча частина уряду» [10, с. 51 – 52]. Звідси проектування підвалин республіканського врядування переміщувалося в площину конституційно-правового процесу та оформлювалося як постійно діюча функція державних і недержавних соціальних суб'єктів.

Відповідно до цього, виникла ціла галузь професійної діяльності – *конституційна інженерія*, спрямована на конструювання конкретних юридично-організаційних засобів практичного втілення ліберальних макросоціальних задумів. Результатами діяльності американських конституційних інженерів – Т. Джефферсона, А. Гамільтона, Дж. Медісона, Франкліна та інших – стала дієва *модель конституційного республіканського врядування*.

4. Соціальна інженерія XIX – XX ст.ст.

На фоні безпрецедентних успіхів економіко-технічної, конституційно-правової проєктної діяльності ставала особливо відчутною проєктна безпорадність людини в соціальній сфері, де одна за одною поставали невіршувані проблеми масового голоду, зубожіння, безробіття, втрати соціальної довіри, руйнування сталих соціальних зв'язків (родинних, групових, національних, релігійних, духовно-культурних та ін.).

Ініційовані державними урядами європейських країн спроби загальнонаціонального вирішення соціальних проблем у XVIII – першій половині XIX ст.ст. в основному носили репресивно-інструментальний характер, зводяться до адміністративних заходів (примусова висилка злиднів до колоній, заборона бродяжництва, створення так званих «робітничих будинків» та ін.).

Проєктування соціальної сфери, як системний феномен, народжувалося, насамперед, на громадянському рівні, відзначаючись просторово-часовою локальністю, реалізуючись тими або іншими учасниками громадянського суспільства (церковними організаціями, благодійними товариствами або окремими підприємцями) та не змінюючи стихійну якість розгортання соціальних процесів на макрорівні.

У зазначеному історичному контексті *О. Конт* (1798 – 1857) здійснив першу спробу обґрунтувати необхідність створення і впровадження *соціальної інженерії як загальнодержавної професійної проєктної діяльності з вирішення соціальних проблем («соціальних хвороб»)* на підґрунті наукових соціологічних знань.

Соціально-інженерний підхід був підхоплений представниками так званого «утопічного соціалізму» (Роберт Оуен, Шарль Фур'є, Етьєн Кабе та ін.). Особливість утопічних соціалістів полягала у тому, що вони прагнули науково розкрити закономірності усупільнення матеріально-виробничої сфери. Далі, не задовольняючись загальними прогнозами, проєктували оптимальні форми та шляхи якнайшвидшого наближення бажаного майбутнього.

Так, *Ш. Фур'є* запропонував проєкт «нового соціетарного ладу», ядро якого повинні були скласти «фаланги» – невеликі соціально-виробничі громади. *Р. Оуен* в якості основи гармонічного суспільства бачив «трудова комуни». Встановитися новий лад мав без підтримки влади, а лише внаслідок соціально-проєктної ініціативи окремих добродіїв, що мали успіхом власних починань пробудити у громадськості бажання наслідувати «соціетарний», або «комунальний», досвід.

Практичні спроби реалізувати ці соціальні проєкти, що неодноразово здійснювалися впродовж XIX ст. у різних куточках планети у цілому виявляли їхню утопічність. Переважно зорієнтовані на безумовне вирішення протиріччя між інтересами особистості та колективу, вони часто спричинювали виникнення авторитарних та одноманітних ідеологічно-організаційних порядків, які надзвичайно обмежували індивідуальну свободу людини, гальмували її творчий саморозвиток. З'ясовувалося, що разом із обіцяною гармонією ці проєкти «несуть із собою дух примусового сектантства і завзятого консерватизму» [8, с. 25].

Але часом учасникам комунальних експериментів удавалося уникнути догматичного слідування тим або іншим монологічно заданим проєктним шаблонам, а натомість зберегти в своєму середовищі певну міру демократичності і динамічної діалогічності. Тоді створювані об'єднання могли існувати тривалий час (наприклад, «фамілістер», створений наприкінці 1850-х років Ж. Б. А. Годеном відповідно до окремих ідей Ш. Фур'є, проіснував до 1930-х років).

У XX ст. досвід соціальної інженерії виявився затребуваним у багатьох країнах. Після відповідних конституційно-демократичних процедур перевірки на загальносоціальну значущість багато досягнень соціальних інженерів XIX – XX ст.ст. було імплементовано до конституції та соціального законодавства. Власне, в такий спосіб були реалізовані та перетворилися на традиції, що зберігають своє значення до сьогодні, чимало соціально-проєктних ініціатив зі створення профспілок (відповідні проєкти Р. Оуена, британських чартистів,

німецьких соціал-демократів та ін.), товариств взаємного страхування (проект консенсусу підприємців і робітників Ф. Тейлора), системи пільгового банківського кредитування нужденних (проект «народного банку» П.Ж.Прудона).

У першій третині ХХ ст. Дж. М. Кейнс обґрунтовує економічну доцільність активної участі держави в регулюванні ринкових відносин і забезпеченні добробуту широких верств населення. Унаслідок відповідних конституційних змін у другій половині ХХ ст. виникає «держава загального добробуту», або соціальна держава, органи якої стають провідними суб'єктами соціальної інженерії. Усе це зумовлювало зростання масштабу вирішуваних соціально-проектних завдань, стимулювало виникнення системи співробітництва представників держави та громадянського суспільства у галузі соціального проектування.

РЕЗЮМЕ

Процес становлення та розвитку соціального проектування є багатоетапним і має природний характер, зумовлюючись прискоренням суспільно-історичних процесів і зростанням інтелектуального та управлінського потенціалу суспільства. У стародавньому світі формуються окремі елементи соціального проектування. В епоху Відродження народжується економічне проектування. Новий час знаменується виникненням конституційної інженерії, що уможливлювала політико-правове проектування. ХІХ – ХХ ст.ст. – період розвитку соціальної інженерії, яка робить можливим проектування соціальної сфери. Усі зазначені етапи взаємодоповнюють та взаємозбагачують один одний, зумовлюючи виникнення системи розгалужених різновидів соціального проектування у різних сферах і галузях суспільної життєдіяльності.



Питання для самоконтролю

1. Як ви розумієте цей вислів «піраміди побудували Стародавній Єгипет»?
2. Кого можна віднести до учасників протопроєктної соціально-перетворювальної діяльності?
3. Назвіть давньогрецьких утопістів.
4. Хто з видатних античних філософів одним з перших використав компаративістику для розробки власного соціального проєкту?
5. Охарактеризуйте внесок релігій та церковних організацій у становлення соціального проєктування.
6. Що таке титанізм?
7. Розвиток якого різновиду соціального проєктування випереджав інші в епоху Відродження?
8. Що таке конституційна інженерія?
9. Що таке соціальна інженерія?

Практичні завдання

«Суспільний договір»

Використайте «суспільно-договірну» концептуальну схему для обґрунтування ідеї власного соціального проєкту.



Рекомендовані джерела

1. Аристотель Политика. Афинская полития / предисл. Е. И. Темнова. Москва : Мысль, 1997. 458, [1] с. (Из классического наследия).
2. Берман Г. Дж. Право і революція. Формування західної традиції права / пер. Г. Бенько, О. Межевікіна, Ю. Соколовський. Київ : IRIS, 2001. 652 с.
3. Глазычев В. Л. Методология проектирования : («Введение в общую прикладную методологию» семинар под руководством П. Г. Щедровицкого 25.05.2002). URL : <http://www.shkp.ru/lib/archive/materials/kyiv2002/1>

4. Дигесты Юстиниана. Избранные фрагменты / пер. с лат. и примеч. И. С. Перетерского, отв. ред. доктор юридических наук Е. А. Скрипалев. Москва : Издательство «Наука», 1984. 456 с.
5. Лок Дж. Два трактата про врядування / пер. з англ. О. Терех, Р. Димерець. Київ : Видавництво Соломії Павличко «Основи», 2001. 265 с.
6. Лопухин А. П. Законодательство Моисея. Исследования о семейных социально-экономических и государственных законах Моисея. Суд над Иисусом Христом, рассматриваемый с юридической точки зрения. Вавилонский царь правды Аммураби и его новооткрытое законодательство в сопоставлении с законодательством Моисеевым. Москва : Зерцало, 2005. 328 с.
7. Макашов И. Н. Управление в древних цивилизациях / И. Н. Макашов, Н. В. Овчинникова. Москва : Компания «Спутник», 2004. 249 с.
8. Новгородцев П. И. Об общественном идеале. Москва : Пресса, 1991. 320с.
9. Оуэн Р. Революция в сознании и деятельности человеческого рода, или грядущий переход от неразумия к разумности. *Оуэн Р. Избранные сочинения* / пер. с англ. и коммент. С. А. Фейгиной. Москва-Ленинград : Изд-во Академии наук СССР, 1950. Т. 2. С. 117 – 303.
10. Пейн Т. Права людини / пер. з англ. І. Савчак. Львів : Літопис, 2000. 288 с.
11. Сидоренко В. Ф. Генезис проектной культуры. *Вопросы философии*. 1984. № 10. С. 87 – 99.
12. Сен-Симон А. О теории общественной организации. *Сен-Симон А. Избранные сочинения* / под ред. Л. С. Цеглина. Москва-Ленинград : Издательство Академии наук СССР, 1948. Т. 1. С. 435 – 452.
13. Сміт А. Добробут націй : Дослідження про природу та причини добробуту націй / наук. ред. Є. Литвин; пер. з англ. О. Васильева, М. Межевікіної, А. Малівського. Київ : Port-Royal, 2001. 594 с.
14. Фурье Ш. Избранные сочинения / пер. с франц. и коммент. И. И. Зильберфарба, вступ. ст. В. П. Волгина. Москва-Ленинград : Издательство

Академии наук СССР, 1951. Т. 1 Судьбы мира и человечества. Критика основ цивилизации. 428 с.

15. Эстетика Ренессанса : антология. В 2-х т. Т. 1. / сост. и науч. ред. Шестаков В. П. Москва : Искусство, 1981. 495 с.

РОЗДІЛ 2

ОРГАНІЗАЦІЙНО-МЕТОДИЧНІ ЗАСАДИ СОЦІАЛЬНОГО ПРОЄКТУВАННЯ

ТЕМА 7. ПРОБЛЕМА, ЦІЛІ ТА ЗАВДАННЯ СОЦІАЛЬНОГО ПРОЄКТУ

ПЛАН

1. Визначення проблеми соціального проєкту.
2. Визначення цілей соціального проєкту.

✎ Головні поняття теми: соціально-проєктна проблема, мета проєкту, завдання проєкту, древо проблем, древо цілей, outputs, outcomes, impact

1. Визначення проблеми соціального проєкту

Розробка будь-якого соціального проєкту починається з визначення проблем.

Соціально-проєктна проблема – це протиріччя між дійсним і бажаним соціальними станами певного суспільства або його частини, що відображує об'єктивно існуючу та суб'єктивно усвідомлену потребу в конструюванні проєктної моделі перетворення певної сукупності суспільних відносин.

Слід розрізняти *реальні* проблеми і *псевдопроблеми*.

Для визначення проблеми рекомендується відповісти на такі питання:

- 1) Що і кого зачіпає проблемна ситуація?
- 2) Яким є масштаб проблемної ситуації?
- 3) Звідки ми знаємо, що це є проблемою?

Приклади

- Побутові відходи забруднюють територію міста Н.
- Зростання вартості енергоносіїв з'їдає фінансові ресурси громади О.
- Мешканці Ч. не мають доступу до інформації про те, що відбувається в

ОТГ.

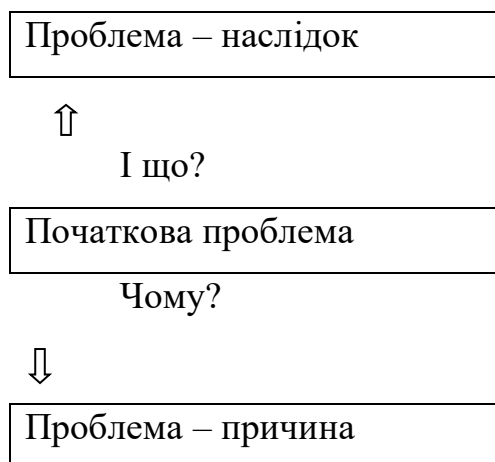
- Люди не можуть заробити гроші на життя у себе в Л-кій громаді, мусять кидати все та їхати на заробітки.
- Село П. не використовує наявні природні можливості для відпочинку та рекреації.
- Жителі Ж-кої ОТГ витрачають забагато часу для отримання адміністративних послуг

Рекомендації для формулювання проблеми:

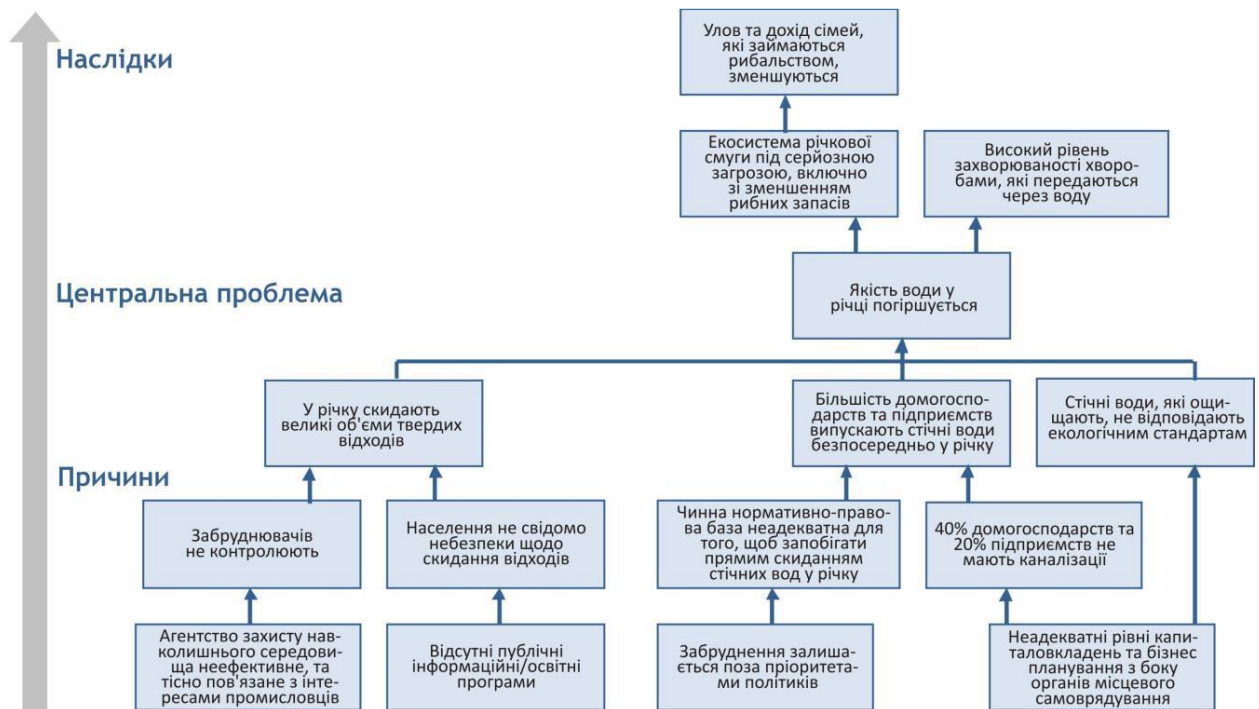
Що не робити?	Що робити?
не використовуйте абстрактні загальні формулювання: «Відсутня інфраструктура»;	використовуйте конкретні предметні визначення: «Відсутня асфальтова дорога, що з'єднує село Н. з іншим районним центром»;
не називайте проблемою відсутність передбачуваного рішення, оскільки це блокує альтернативні можливості: «Туристичні можливості міста не рекламуються» «Не створено центр підвищення кваліфікації ОДА»;	шукайте реальну проблему, визначаючи причини і наслідки неможливості досягти бажаного стану: «Потенційні туристи не знають про туристичні можливості міста» «Працівники ОДА не мають можливості отримувати необхідні навички та знання»;
не використовуйте оціночні судження: «Чинovníки не виконують свою роботу»;	описуйте ситуацію, не даючи оцінки: «Органи влади не видають ліцензії для ведення підприємницької діяльності в галузі...»;
проблеми не повинні бути уявними: «Недостатня увага до місцевих особливостей може привести до конфліктів у територіальній громаді»;	описуйте реально існуючі проблеми: «Незнання і нерозуміння місцевих особливостей веде до соціальної ізоляції переселенців»;

не вітаються узагальнені позначення групи, яка перебуває в проблемній ситуації: «Деякі молоді люди не можуть знайти собі роботу»;	чітко вказуйте групу, яка перебуває в проблемній ситуації проблемної ситуації: «51% випускників ЗВО у віці 22-25 років не можуть працевлаштуватися»;
нечіткі визначення не дають можливість визначити кількісні показники учасників проблемної ситуації: «Дрібні фермери, а також деякі мешканці села в цілому зіштовхуються...»;	дайте підґрунтя для кількісного визначення учасників проблемної ситуації: «Фермери і домашні господарства, що виробляють невеликі партії овочів для продажу на ринках, зіштовхуються...»;
уникайте формулювань, які не дають чіткого розуміння суті проблемності ситуації: «Аграрні холдинги залучають власних працівників для обробки земель»; «Люди працюють не за фахом»	визначення суті проблемності мають бути чіткими та недвозначними: «Недостатня теоретична підготовка психологів-волонтерів не дозволяє їм повноцінно діагностувати психічний стан постраждалих»; «Низька кваліфікація не дозволяє мешканцям села конкурувати на ринку праці»

Недостатньо просто констатувати наявність проблеми. Слід досконально дослідити її, визначити причини і наслідки, а також позначити можливі шляхи вирішення. Рекомендується використовувати древо проблем:



Древо проблем, що складається в результаті аналізу взаємозв'язків між проблемами, може бути досить складним і розгалуженим. У кожній проблемі може бути кілька причин і наслідків, у кожного з них, своєю чергою, – також багато причин і наслідків. Проте вся структура чітко підпорядковується логіці «причини – наслідки»



2. Визначення цілей соціального проєкту

Цілі соціального проєкту – ідеальне визначення результатів, змін і стану певного суспільства або його частини після реалізації проєкту.

Мета – найбільш стислий і змістовний опис соціального проєкту.

Цілі соціальних проєктів поділяються на такі *різновиди*:

- 1) короткострокові, або «результати на виході» (англ. outputs), – стосуються цільової аудиторії проєкту;
- 2) середньострокові, або «наслідки» (англ. outcomes), – виходять за межі цільової аудиторії на більш високий громадський рівень;
- 3) довгострокові, або «довгостроковий вплив» (англ. impact), – стосуються усього суспільства.

У більшості грантових конкурсів останні два різновиди зазначаються наприкінці проєктної заявки.

Завдання проєкту – це індикатори, досягнувши яких можна стверджувати, що мета проєкту досягнута.

Мета проєкту носить узагальнюючий характер, тоді як завдання проєкту є «розшифровкою» мети, її компонентами.

Загальні характеристики мети та завдань соціального проєкту:

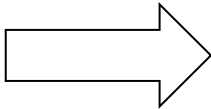
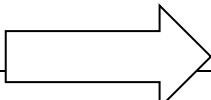
- 1) відповідність цілям діяльності організації;
- 2) відповідність пріоритетам донора;
- 3) сукупність виконаних завдань має досягати мети.


Для формулювання цілей і завдань соціального проєкту рекомендується використовувати технологію SMART, за якою відповідні формулювання мають бути:

- 1) конкретні (“specific”);
- 2) вимірювані (“measurable”);
- 3) досяжні (“achievable”);
- 4) відповідні (“relevant”);
- 5) визначені у часі (“time-bound”).

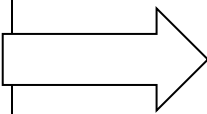
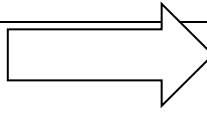
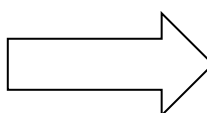
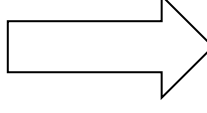
Етапи визначення цілей і завдань:

1. Перегорніть негативні ситуації з аналізу проблем у позитивні ситуації

Проблема (негативне твердження)		Мета (позитивне твердження)
потенційні туристи не знають про туристичні можливості міста		потенційні туристи поінформовані про туристичні можливості міста
		

низька кваліфікація не дозволяє сільським жителям конкурувати на ринку праці		достатня кваліфікація дозволяє сільським жителям конкурувати на ринку праці
кількість малих і середніх підприємств скорочується		кількість малих і середніх підприємств зростає

2. Перевірте причинно-наслідкові зв'язки

Наслідки	Наслідки центральної проблеми		Довгострокові/ середньострокові цілі	Результати	
	Центральна проблема			Конкретна ціль	
	Причини центральної проблеми			Завдання	
Причини	Причини причин центральної проблеми				Заходи/блоки заходів

Як наслідок, формується древо цілей – відображення ідеального бажаного стану, максимально позитивної ситуації, якої можна досягти через послідовне вирішення наявних проблем.

Рекомендується включати до формулювання мети проєкту конструкції «яким способом» і «для кого». Йдеться про те, що слід визначати вирішення проблеми певної аудиторії як таке, що настало шляхом сукупності дій, запропонованих проєктом.

Приклад: якщо проєкт спрямований на навчання співробітників органів місцевого самоврядування роботі з інформацією, то мета виглядатиме так: «підвищити кваліфікацію представників органів місцевого самоврядування у роботі зі зверненнями громадян (яким способом?) шляхом організації навчальних заходів (кому?) працівникам таких органів».

Інші рекомендації для формулювань цілей і завдань:

<p>не визначаєте цілі та завдання через заперечення: «не допустити руйнування пам'яток архітектури»;</p>	<p>краще: «зберегти пам'ятки архітектури»;</p>
<p>уникайте слів, що показують процес:</p> <ul style="list-style-type: none"> • підтримувати • поліпшувати • зменшувати • підсилювати • координувати • перебудовувати • сприяти 	<p>використовуйте слова, що означають завершеність:</p> <ul style="list-style-type: none"> • підготувати • створити • зменшити • збільшити • організувати • встановити порядок • надати доступ

РЕЗЮМЕ

Конкретність, вимірюваність, відповідність актуальним потребам суспільного загалу – все це ті параметри, на які слід звернути особливу увагу під час формулювання проблеми соціального проєкту. Глибина та ретельність характеристики проблеми створюють логічне підґрунтя для чітких формулювання мети та завдань проєкту. Тут слід намагатися бути максимально

послідовним. Наприклад, якщо мета – потрапити на дах, то завдання – пройти сходами драбини. Якщо пропустити необхідну сходинку, то мета досягнута не буде.



Питання для самоконтролю

1. Чим реальна проблема відрізняється від псевдопроблеми?
2. Які формулювання рекомендується використовувати для опису проблеми?
3. Назвіть різновиди цілей соціального проекту.
4. Розшифруйте аббревіатуру SMART та охарактеризуйте цілі соціального проекту.
5. Що таке древо проблем і древо цілей? Для чого їх слід використовувати під час соціального проектування?

Практичні завдання

➤ *«Запитальні слова»*

1. Сформулюйте 10 запитань до ключових термінів, записаних у правій колонці.

Запитальні слова	Сталий розвиток
Що?	Бруд
Де?	Шляхи
Коли?	Комунальне господарство
Як?	
Кому?	
Чому?	
Чим?	

2. Опишіть проблему проекту, користуючись таблицею:

У чому полягає проблема?	Чому це є проблемою?
Де з'явилася проблема?	Чому вона з'явилася саме тут?
Коли з'явилася проблема?	Чому вона з'явилася саме тепер?
Кого стосується проблема?	Чому вона стосується самих їх?
Які прояви має проблема?	Чому вона має саме такі прояви?

➤ *«Групова дискусія»*

Запропонуйте певній групі учасників назвати 3-5 актуальних проблем з точки зору певної аудиторії (наприклад, молоді міста). Шляхом голосування група має визначити серед усіх найбільш актуальну проблему. Далі шляхом колективного обговорення слід побудувати древо проблем і цілей та сформулювати назву проєкту.



Рекомендовані джерела

1. Бестужев-Лада И. В. Поисковое социальное прогнозирование: Перспективные проблемы общества (Опыт систематизации). Москва : Наука, 1984. – 271 с.


2. Грантрайтинг : методичні рекомендації для органів публічної влади щодо написання проектних заявок / О. В. Кулініч, Д. С. Ткачов, С. Є. Ігнат'єв та ін.] ; за ред. О. В. Кулініча. Харків : Регіональний центр міжнародних проєктів і програм, 2013. 78 с.

3. Прогнозное социальное проектирование : теоретико-методологические и методические проблемы / отв. ред. Т. М. Дридзе. Москва : Наука, 1994. 304 с.

ТЕМА 8. УЧАСНИКИ СОЦІАЛЬНОГО ПРОЄКТУ

ПЛАН

1. Загальна характеристика учасників соціального проєкту.
2. Команда соціального проєкту.
3. Аналіз стейкхолдерів соціального проєкту.

 **Головні поняття теми:** команда проєкту, проєктувальник, цільова аудиторія, кінцеві бенефіціари, донори, стейкхолдери, партнери проєкту

1. Загальна характеристика учасників соціального проєкту

а) *проєктувальник* – фізичні та юридичні особи, що розроблюють проєктно-кошторисну документацію;

б) *цільова аудиторія* (англ. target groups) – групи людей (учасники заходів, клієнти, отримувачі послуг та ін.), на яких буде здійснено безпосередній вплив у зв'язку з реалізацією основної мети соціального проєкту;

У описі проєкту слід зазначити кількісні та якісні показники цільової аудиторії проєкту. Важливо вказати, яким чином Ви плануєте залучати цільові групи.

Приклад:

«5 представників, приймаючих ОТГ Запорізької області, 5 – загальноосвітніх шкіл, 5 – соціальних служб, 5 – громадських організацій, що працюють із сім'ями та дітьми з числа ВПО у Запорізькій області, всього 20 осіб, стануть учасниками очної 3-денної тренінгової програми з підвищення кваліфікації за компетенціями, необхідними для якісного соціального супроводу сімей і дітей ВПО.

Для залучення цих груп планується розсилка офіційного запрошення для ОТГ, соціальних служб, навчальних закладів, громадських організацій через звернення до Запорізької обласної ради, Департаменту соціального захисту населення і Департаменту освіти і науки Запорізької обласної адміністрації».

в) *кінцеві бенефіціари* (від. фр. benefice – прибуток, користь) – соціальні групи, категорії населення, що отримують користь, певні вигоди від реалізації проєкту в довгостроковій перспективі на рівні всього суспільства або його частини;

Приклад:

«Орієнтовно 3000 внутрішньо переміщених осіб отримають комплекс послуг соціального супроводу та будуть інтегровані до ОТГ Запорізької області».

г) *донори* – різноманітні організації, органи влади, фізичні особи, що надають фінансово-технічну допомогу для реалізації соціального проєкту;

Рекомендується дуже уважно вивчити пріоритети і мотивацію донорів.

д) *партнери* – підтримувальні структури (органи влади, навчальні заклади, науково-інноваційні центри, фонди підтримки, виставкові центри, патентно-ліцензійні установи, рекламно-інформаційні, надавачі конференц-послуг, фандрайзингові платформи та ін.);

Приклад:

Фандрайзингова платформа «Спільнокошт»

<https://biggggidea.com/>

- спільне фінансування проєктів;
- майданчик для обміну навичками;
- журнал соціальних інновацій;
- сервіс освітніх мікрооголошень.

є) команда;

є) стейхолдери.

2. Команда соціального проєкту

Команда соціального проєкту – це група осіб, що відзначається високою згуртованістю навколо спільних інтересів і цілей, високим рівнем довіри і взаємопідтримки, високим рівнем здатності до злагодженої спільної діяльності з реалізації проєктних цілей і завдань.

Складається з:

1) керівник-лідер;

2) виконавці:

а) основної діяльності за проєктом;

б) інформаційно-комунікативних ролей;

в) фінансово-технічних та ін.

У описі команди проєкту слід визначити професійні ролі, виконання яких потрібне для проєкту, та визначити представників команди, відповідальних за їх виконання. Важливо забезпечити відповідність їхньої освіти, кваліфікації, досвіду тим ролям, виконання яких передбачається. У випадку відсутності у

команди осіб з відповідним досвідом рекомендується визначити зовнішніх фахівців, залучення яких потрібне для успішного виконання проєкту.

Слід пам'ятати, що грантодавців цікавить підґрунтя мотивації (background) учасників проєкту, оскільки вже у цій частині можна виявити «випадкових», «кабінетних» заявників, які насправді не розуміють аудиторії проєкту та шляхів одержання конкретних соціально значущих результатів.


3. Аналіз стейкхолдерів соціального проєкту

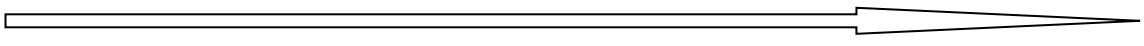
Стейкхолдери проєкту – це особи або організації, на яких проєкт може вплинути позитивно або негативно.

Аналіз зацікавлених сторін дозволяє:

- **зрозуміти потреби** тих, хто має відношення до проблеми
- визначити тих, **хто потенційно програє і виграє** в результаті проєкту
- виявити тих, у кого є **інтереси, ресурси, здібності, можливості**, необхідні для реалізації проєкту або впливу на нього
- виявити тих, **кого потрібно залучати** до участі у плануванні і здійсненні проєкту
- виявити і **пом'якшити ризики**, у тому числі можливі конфлікти інтересів і очікувань сторін

Квадрат аналізу зацікавлених осіб:

 Вплив на проєкт	<p>Великий вплив на проєкт, але низький рівень інтересу</p> <p>Зрозумійте та задовольніть інтерес</p> <ul style="list-style-type: none"> - залучайте і консультируйтесь - намагайтесь збільшити інтерес - потенційне джерело ризику 	<p>Великий вплив на проєкт, високий рівень інтересу</p> <p>Ключові гравці</p> <ul style="list-style-type: none"> - сфокусуйте зусилля на них - залучайте в якості партнерів до проєкту та до процесу прийняття рішень - мають бути завжди задоволені

<p>Низький вплив на проєкт, низька зацікавленість</p> <p>Найменш важливі</p> <ul style="list-style-type: none"> - забезпечуйте загальне інформування - за можливості збільшуйте рівень зацікавленості 	<p>Низький вплив на проєкт, висока зацікавленість</p> <p>Приділіть увагу</p> <ul style="list-style-type: none"> - залучайте там, де низькі ризики - інформуйте, консультуйтеся - потенційні союзники
<p><i>Зацікавленість у проєкті</i></p> 	

Планування заходів із залучення зацікавлених осіб:

Заходи					
Фаза проєкту		Інформувати	Консультуватися	Встановити партнерство	Залучити до рішень
	Визначення проблеми				
	Планування проєкту				
	Реалізація і моніторинг				
	Підбиття підсумків				

РЕЗЮМЕ

Аналіз актуальних і потенційних учасників проєкту – неодмінна фаза розробки соціального проєкту. У такий спосіб встановлюються та уточнюються конкретні кількісні та якісні параметри соціального середовища проєктних перетворень, потреби та інтереси всіх зацікавлених осіб. Завдяки цьому

виникає можливість конкретизувати відповідні розділи проєкту, ініціювати конструктивний діалог і тим самим забезпечити успіх соціального проєктування.



Питання для самоконтролю

1. Хто може бути розробником соціального проєкту?
2. Співставте поняття «цільова аудиторія» та «кінцеві бенефіціари».
3. Визначте характеристику команди соціального проєкту.
4. Чому грантодавців цікавить підґрунтя мотивації (background) учасників проєкту?
5. Хто може бути стейкхолдером соціального проєкту?
6. Поясніть призначення «квадрату зацікавлених осіб».
7. Яку роль у команді соціального проєкту має відігравати її лідер?

Практичні завдання

Використайте «квадрат аналізу зацікавлених осіб» для аналізу соціального середовища Вашого проєкту. На підґрунті результатів цього аналізу розробіть план заходів із залучення зацікавлених осіб до соціального проєктування.



Рекомендовані джерела

1. Участь молоді в молодіжному муніципальному плануванні: навчально-методичний посібник / за заг. ред. Т. І. Бутченка. Запоріжжя : КСК-Альянс, 2016. 99 с.
2. Спєвєк Я. Как усилить участие жителей в принятии реальных решений о городе? URL : www.partycyrasjaobywatelska.pl
3. Зимбардо Ф. Социальное влияние / пер. с англ. Н. Мальгина, А.Федоров. Санкт-Петербург : Питер, 2001. 444 с.
4. Практики партисипативного проєктирования в Австрии. URL : <http://urbanist.by/практики-партисипативного-проектирования>

5. Фелтиновські М. Участь громадськості в просторовому плануванні в Польщі як елемент заснованого на фактах планування міста на прикладі Лодзі. *Журнал європейської економіки*. 2015. Т. 14. № 3. С. 287-297.

ТЕМА 9. ПЛАНУВАННЯ СОЦІАЛЬНОГО ПРОЄКТУ

ПЛАН

1. Планування часу і ресурсів соціального проєкту.
2. Розробка бюджету проєкту.

✎ Головні поняття теми: планування проєкту, графік Ганта, бюджет проєкту, бюджетування, прямі витрати, непрямі витрати соціального проєкту.

1. Планування часу і ресурсів соціального проєкту

Планування соціального проєкту відповідає на такі питання:

- **хто** буде **що** робити?
- **коли** це відбудеться?
- **які** види ресурсів будуть потрібні?

Наслідки доброго планування:

- усі члени команди та її партнери мають чітке уявлення про проєкт, його цілі, власні завдання, потрібні для їх виконання ресурси;
- існує можливість уточнити та адаптувати плани у ході реалізації проєкту;
- зменшуються ризики та гарантується виконання проєкту;
- створюється підґрунтя для моніторингу та контролю реалізації проєкту;
- створюється підґрунтя для розрахунку бюджету проєкту.

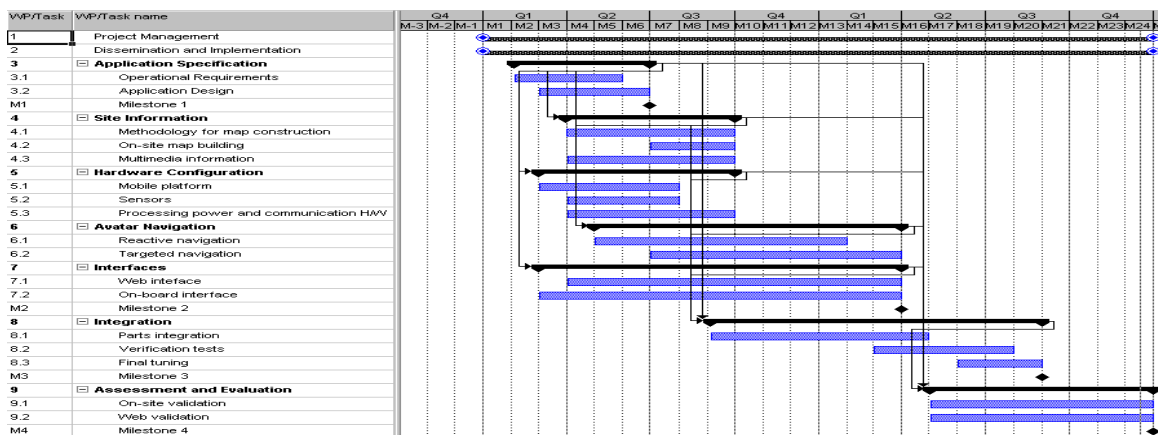
Для невеликого проєкту рекомендується використовувати таку форму планування часу і ресурсів:

Захід	Період/ тижні	Потріб- ні фахівці	Матеріали, ресурси	Відповідальний за організацію	Припущен- ня
Тренінг для жінок із виробництва джему	1	Шеф-кухар	20 тазів для варіння; 500 банок; Цукор; Фрукти; Газ для плити	Іванов І.І.	Фрукти достатньо дешеві, вартість цукру не перевищує 20 грн. за кг

Рекомендації до складання планів і графіків:

- 1) заходи і завдання мають бути визначені послідовно;
- 2) час на їх виконання повинен бути реальним;
- 3) слід намагатися забезпечити збалансованість графіку – слід уникати «порожніх» періодів;

Рекомендується використовувати *графік Ганта* – це лінійний графік, де задається час початку і закінчення взаємозалежних дій, що складають єдиний технологічний процес, який потрібно виконати для досягнення мети проєкту.



2. Розробка бюджету проєкту

Бюджет – план розподілу витрат, потрібних для досягнення мети та вирішення завдань проєкту.

Функції бюджетування:

1) визначення, чи достатньо грошей на здійснення проєкту і чи використовуються наявні гроші найкращим чином;

2) пошук фінансування;

3) порівняння реальних витрат з витратами, запланованими в бюджеті;

Поганий або незрозумілий бюджет ускладнює відстеження реалізації проєкту. У той же час, бюджет не є абсолютно жорстко зафіксованим, його можна коригувати вже після початку проєкту;

4) оцінка результативності проєкту.

Бюджет проєкту повинен включати в себе витрати:

– понесені тільки під час реалізації проєкту, необхідні для реалізації проєкту відповідно до вимог чинного законодавства;

– які є обґрунтованими, виправданими та відповідають вимогам раціонального управління фінансами, зокрема щодо економічності та ефективності.

Витрати на розробку проєкту (наприклад, переклад на англійську мову, підтримка з боку зовнішніх експертів у розробці проєкту, додатковий аналіз або технічна документація) не можуть бути включені в бюджет проєкту, якщо вони мали місце до підписання грантового контракту.

Бюджет проєкту включає грошові витрати, необхідні для реалізації проєкту. Виділяють такі різновиди витрат:

За характером:

1) *прямі* витрати – ті, які можуть легко бути співвіднесені з конкретним проєктом або діями, безпосередні витрати на реалізацію проєкту і фінансування заходів, необхідних для досягнення заявлених цілей;

2) *непрямі* (ще "адміністративні") витрати – це витрати, які не можуть бути чітко і однозначно виділені і віднесені до проєкту, проте необхідні для його реалізації. Непрямі витрати не обов'язково дорівнюють накладним (операційним) витратам проєкту.

За формою:

1) внески в натуральній формі (in-kind contribution), виражені в грошовому еквіваленті;

2) внески в грошовій формі.

Власний внесок – вимога у більшості грантових конкурсів. Часто як власний внесок показують саме внесок у натуральній формі, оскільки організація може не мати у своєму розпорядженні адекватні фінансові ресурси для проєктної діяльності. Проте слід уважно звіритися з умовами конкурсів – донор може не приймати (не зараховувати) внесок в натуральній формі як власний внесок.

За змістом:

1) витрати на персонал;

2) витрати на поїздки;

3) витрати на обладнання і матеріали;

4) витрати на послуги.

Рекомендації для розробки бюджету:

Форма бюджету в проєктній заявці залежить від конкретного донора.

- Деякі донори допускають бюджет у «вільній» формі, але, як правило, заявникам пропонується певний шаблон.

- Бюджет зазвичай роблять в Microsoft Excel.

- Написання бюджету починається не з цифр, а з цілей і планів проєкту:

1) Яких цілей ми намагаємося досягти?

2) Які дії будуть спрямовані на досягнення цих цілей?

3) Які ресурси будуть необхідні для цих дій?

4) Яка вартість цих ресурсів?

5) З яких грошей вони будуть фінансуватися? Які очікувані джерела фінансування?

Деякі організації або розробники проектів починають планування своїх проектів безпосередньо з бюджету, розподіляючи передбачувану суму гранту відразу за пропонованою донором формою бюджету. Слід уникати так робити, оскільки це спотворює логіку реалізації проекту. Наслідки цієї негативної практики – неналежне вирішення вихідної проблеми або надмірні нецільові витрати коштів проекту.

Для планування бюджету рекомендується використовувати таку таблицю:

Дії/завдання	Ресурси
2.3. Підготовка і проведення конференції	
2.3.1. Підбір експертів і підготовка виступів	Менеджер, асистент, експерт, канцелярія, зв'язок
2.3.2. Відбір і запрошення учасників	Менеджер, асистент, експерт, канцелярія, зв'язок
2.3.3. Організація (оренда зала, матеріали)	Асистент, спеціаліст з організації конференцій, канцтовари, зв'язок, друк матеріалів
2.3.4. Проведення конференції	Менеджер, асистент, спеціаліст з організації конференцій, зал, обладнання, канцтовари, публікації, кава-брейк

Для точного розрахунку необхідних ресурсів можна використовувати різні таблиці, де вказати:

- 1) кожен дію з вашого плану;
- 2) виділити достатню кількість рядків і внести всі необхідні для кожної з цих дій ресурси (товари, послуги, роботи);

3) одиниці виміру (в чому рахувати витрати – у днях, метрах, штуках, на 1 особу тощо);

4) кількість необхідних одиниць (3 дні, 28 метрів, на 15 осіб);

5) вартість однієї одиниці – для правильного підрахунку важливо вказувати вартість цілої одиниці;

б) загальну вартість ресурсу (шляхом множення кількості на вартість) – в таблицях типу excel бажано використовувати формули для автоматичного підрахунку.

РЕЗЮМЕ:

Планування забезпечує раціональний розподіл проектних завдань серед виконавців, надання їм відповідних ресурсів і, нарешті, якісну та своєчасну реалізацію соціального проекту. На цій фазі слід бути максимально послідовним, забезпечуючи тим самим достатні підстави для належного бюджетування, дотримання фінансової дисципліни та гарантування цільового використання ресурсів.



Питання для самоконтролю

1. На які питання слід відповісти під час планування реалізації соціального проекту?

2. У чому полягає значення планування для реалізації соціального проекту?

3. Чи можна включити до бюджету соціального проекту витрати на його підготовку?

4. Чому не рекомендується починати планування соціального проекту з розробки бюджету?

5. Поясніть відмінність між прямими і непрямими витратами соціального проекту.

7. Що може відноситися до власного внеску проектувальника?

Практичні завдання

«План соціального проекту»

Розробіть план реалізації Вашого соціального проекту, використовуючи таку форму:

Захід	Період/ тижні	Потрібні фахівці	Матеріали, ресурси	Відповідальний за організацію	Ризики

Грунтуючись на цьому, розробіть план бюджету Вашого соціального проекту за такою формою:

Дії/завдання	Ресурси



Рекомендовані джерела

1. Декілька нарисів про місцеві бюджети в зарубіжних країнах. URL : http://www.nbu.gov.ua/old_jrn/Soc_Gum/Nvamu_pr/2010_1/12.pdf

2. Доклад об основных направлениях повышения эффективности бюджетных расходов. URL : <http://depfin.admhmao.ru/otkrytyu-byudzhet/mezhbyudzhetnye-otnosheniya/monitoring/659375/doklad-ob-osnovnykh-napravleniyakh-povysheniya-effektivnosti-byudzhetnykh-raskhodov-vmunitsipalnykh>

3. Составление бюджета проекта. (BUDGET AND FINANCING). URL : http://www.libma.ru/nauchnaja_literatura_prochee/logiko_strukturnyi_podhod_i_ego_primenenie_dlja_analiza_i_planirovaniya_deyatelnosti/p14.php.

4. Участь місцевих громад у муніципальному плануванні : навч.-метод. посіб. / Бойко Г. В., Бутченко Т. І. (ред.), Кулик М. А., Лепський М. А. (ред.), Пеньков О. Ю., Шмиголь Н. М. Запоріжжя : Наукове товариство імені Я. Новицького, 2017. 84 с.

ТЕМА 10. КОНТРОЛЬ ВИКОНАННЯ ТА МОНІТОРИНГ РЕАЛІЗАЦІЇ СОЦІАЛЬНОГО ПРОЄКТУ

ПЛАН

1. Контроль в управлінні соціальним проєктом.
2. Моніторинг логіки впровадження соціального проєкту.
3. Критерії оцінки результатів соціального проєкту.

✍ Головні поняття теми: контроль, масштаб допустимих відхилень, принцип виключення, моніторинг, гурток якості, ризик

1. Контроль в управлінні соціальним проєктом

Контроль – це управлінська операція, яка складається зі встановлення стандартів, виміру досягнутих результатів та проведення коригувань у випадку, якщо досягнуті результати відрізняються від запланованих.

Етапи:

- 1) встановлення стандартних показників, що характеризуються наявністю часових рамок і конкретних критеріїв успішності;
- 2) співставлення досягнутих результатів із проектними стандартами;

Масштаб допустимих відхилень – це той розмір відхилення фактично досягнутих результатів, що не передбачає управлінської реакції.

Принцип виключення – система контролю повинна спрацьовувати лише за умови істотних відхилень досягнутих результатів від проектних стандартів.

- 3) Керівник проєкту обирає варіант поведінки:

- нічого не робити;
- прибрати відхилення;
- змінити контрольні стандарти.

Принципи:

- 1) орієнтація на результати;
- 2) відповідність справі;
- 3) своєчасність;
- 4) гнучкість;

5) простота;

б) економічність.

Різновиди контролю:

1. *Попередній* передбачає перевірку прогресу у реалізації встановлених у проекті планів, форм діяльності, стандартів відносно:

а) людських ресурсів (моніторинг відповідності учасників проекту прописаним у проекті вимогам щодо освіти, кваліфікації, досвіду, мотивації та ін.);

б) матеріальні ресурси (вибір постачальників матеріальних ресурсів відповідно до прописаних у проекті та бюджеті вимог до кількості, якості, ціни, місця забезпечення та ін.).

2. *Поточний* передбачає вимірювання фактично досягнутих результатів після виконання окремих робіт за проектом шляхом підготовки проміжних звітів.

Важливо налагодити зворотній зв'язок (fed-back) з відповідною цільовою аудиторією та виконавцями:

- опитування (offline/online);
- відвідуваність заходів/сторінок та ін.;
- громадська думка (кількість схвальних відгуків у ЗМІ, листів-подяк/скарг);
- гуртки якості;
- форуми
- ін.

3. *Підсумковий* контроль передбачає вимірювання фактично досягнутих результатів після завершення соціального проекту та підготовку фінального звіту.

2. Моніторинг логіки впровадження соціального проєкту

Моніторинг – це форма постійно здійснюваного контролю, яка складається зі збору, обробки та аналізу інформації про досягнуті за проєктом результати, обставини, що заважають або можуть завадити його реалізації.

Навіщо потрібний моніторинг:

- 1) знижує ризики;
- 2) попереджує виникнення кризових ситуацій;
- 3) підтримує успіх.

Моніторинг логіки впровадження соціального проєкту:

- виходить з аналізу проблем, цілей і визначення стратегії проєкту;
- пояснює обрану стратегію проєкту;
- має чотири рівні:
 - 1) загальна ціль;
 - 2) конкретна ціль;
 - 3) результати (в тому числі продукти і результативні наслідки);
 - 4) дії (заходи).

Тобто усі чотири рівні пов'язані логікою «засіб – результат» задля своєчасного реагування на відхилення від запланованих цілей і результатів.

Приклад форми моніторингу логіки впровадження соціального проєкту

	Логіка впровадження	Об'єктивно вимірювані показники	Джерела та засоби перевірки	Ризики
Загальна мета				
Конкретна мета				
Очікувані результати				
Дії/заходи				

Під час аналізу відомостей у рамках цієї таблиці, слід відповісти на такі питання:

- Чи зможемо ми досягти запланованих результатів, якщо ми реалізуємо дії, перераховані в таблиці? Чи достатньо цих дій?
- Чи досягнемо ми поставленої конкретної цілі до кінця проєкту, якщо досягнемо усіх запланованих і представлених в таблиці результатів?
- Чи наблизить нас досягнення конкретної цілі до досягнення загальних цілей?

Чи можуть зазначені цілі таким чином бути досягнуті протягом якогось реального часу після завершення проєкту?

3. Критерії оцінки результатів соціального проєкту

Виділяють *кількісні та якісні критерії (індикатори) результативності* соціального проєкту.

Кількісні показники дозволяють точно оцінити прогрес у впровадженні проєкту. Наприклад, «буде створено 20 нових робочих місць у сфері...», «50 соціальних працівників підвищать кваліфікацію з...», «буде залучено нових інвестицій 10 млн. грн..... », «до інформаційної бази буде долучена інформація про 100 потенційних донорів...»

Водночас, не всі цілі та завдання соціального проєкту піддаються безпосередньому кількісному вираженню. У цьому випадку встановлюються ті кількісні відомості, які здатні опосередковано виражати *якісні показники* успішності проєкту. Наприклад, на зміцнення довіри жителів населених пунктів А. та Р. до посадових осіб об'єднаної територіальної громади буде опосередковано вказувати зменшення кількості скарг до органів державної влади, правоохоронних органів тощо.

РЕЗЮМЕ

Призначення контролю та моніторингу – забезпечити вчасне коригування процесу реалізації соціального проєкту у відповідь на зміни у зовнішньому

середовищі. Крім того, важливо передати інформацію про позитивний досвід і досягнення виконавців проєкту. Усе це сприяє удосконаленню соціального проєкту у процесі його реалізації, встановленню зворотного зв'язку і діалогу між усіма членами проєктної команди, цільовою аудиторією та стейкхолдерами.



Питання для самоконтролю

1. Що таке контроль?
2. Навіщо потрібно встановлювати масштаб допустимих відхилень у процесі контролю?
3. Поясніть значення принципу виключення для контролю виконання соціального проєкту.
4. Наведіть приклади форм попереднього, поточного та підсумкового контролю у процесі реалізації соціального проєкту.
5. Як співвідносяться поняття «моніторинг» і «контроль»?
6. Визначте чотири рівні моніторингу у процесі соціального проєктування.
7. Як визначити кількісні індикатори успіху, якщо певні цілі та завдання соціального проєкту не піддаються кількісному вираженню?

Практичні завдання

Установіть кількісні показники для вираження прогресу у вирішенні таких соціально-проєктних завдань:

- 1) «згуртувати громаду міста М.»;
- 2) «створити сприятливі соціально-психологічні умови для впровадження інклюзивної моделі навчання в загальноосвітній школі №...»;
- 3) «захистити молодь від дискримінації при прийомі на роботу».




Рекомендовані джерела

1. Андерсен Э. Сфокусированное управление проектом / пер. с англ. В. Егорова. Москва : Фаир-Пресс, 2006. 296 с.
Гольдштейн Г. Контроль, учет, анализ в процессе управления. *Контроль*. 2011. № 7-8. С. 26-33.
2. Иванов, С. В. Планування та контроль прямих витрат проекту. *Держава та регіони. Серія : Економіка та підприємництво*. 2011. № 4. С. 97-103.
3. Мониторинг и оценка : метод. рекомендации / Междунар. Альянс по ВИЧ/СПИД ; гл. ред Т. Дешко. Киев : [б. и.], 2004. 128 с.
4. Проектний менеджмент: регіональний зріз : навч. посіб. / за заг. ред. Бутка М. П. ; Чернігів. нац. технолог. ун-т. Київ : Центр учб. літ., 2016. 416 с.
5. Хелдман К. Профессиональное управление проектом / пер. с англ. М. Н. Голицыной ; под ред. И. М. Степнова. Москва : БИНОМ, Лаборатория знаний, 2005. 520 с.

ТЕМА 11. ПРЕЗЕНТАЦІЯ СОЦІАЛЬНИХ ПРОЄКТІВ

ПЛАН

1. Різновиди презентацій у соціальному проєктуванні.
2. Підготовка презентації соціального проєкту.
3. Пітчінг соціальних проєктів.

 **Головні поняття теми:** презентація, правило 1X6X6, пітчінг, elevator pitch, idea pitch, funding pitch, методика KISS

1. Різновиди презентацій у соціальному проєктуванні

Презентація соціального проєкту – форма комунікації, спрямована на зацікавлення певної аудиторії у соціальному проєкті шляхом передачі їй цілісної інформації про проєкт у зручній для цієї аудиторії формі за заздалегідь визначений (як правило, невеликий) проміжок часу.

Залежно від етапу соціального проєктування використовуються різновиди презентацій, представлені у таблиці нижче:

	Різновид	Аудиторія	Мета	Предмет
1	Презентація ідеї та концепції команді проєкту	Учасники проєктної команди	Забезпечити згуртування команди навколо головної мети	Передача задуму проєкту команді; узгодження інтересів та цінностей учасників
2	Презентація проєкту потенційним партнерам і грантодавцям	Потенційні стейхолдери, інвестори, грантова конкурсна комісія	Зацікавити стейхолдерів, переконати конкурсну комісію в суспільній значущості проєкту	Запуск значущих соціальних змін; Здобуття довіри до проєктної команди
3	Регулярні презентації проміжних результатів проєкту	Команда та партнери проєкту	Координація спільної діяльності	Узгодження надання потрібних ресурсів, мотивація учасників, партнерів
4	Регулярні презентації проміжних результатів проєкту	Громадськість, органи влади, ЗМІ, представники грантодавця	Моніторинг результатів, публічне звітування	Демонстрація активної роботи команди; Запит додаткових ресурсів

5	Презентація результатів проекту	Громадсь- кість, органи влади, ЗМІ, представники грантодавця	Фінальна оцінка результатів; Просування досвіду проекту	Передати основні результати проекту; Зміцнити репутацію команди як соціальних новаторів, ініціаторів майбутніх проектів
---	---------------------------------	--	--	---

2. Підготовка презентації соціального проекту

Ключове завдання презентації проекту – переконати відповідну аудиторію у в актуальності та значущості певних соціальних змін.

Прийоми переконання:

- 1) так/але;
- 2) наведення;
- 3) три так;
- 4) та ін.

Умови успішного переконання:

- ясність ідеї проекту;
- впевненість у собі;
- розуміння мотивації аудиторії.

Під час підготовки презентації рекомендується:

- прояснити ідею виступу;
- узгодити текст презентації з командою розробників;
- підняти рівень власної переконаності в значущості проекту та впевненості у собі;
- вибудувати логіку переконання;

- продумати власний імідж;
- підготуватися до можливих запитань;
- відповісти на такі запитання відносно мотивації цільової аудиторії

презентації:

- 1) хто вас слухає?
- 2) хто приймає рішення?
- 3) як одержати від цих людей підтримку?

Для того, щоб знайти підтримку під час підготовки презентації, слід враховувати особливі запити відповідних аудиторій:

- грантова конкурсна комісія (пріоритети грантодавця, досвід, інтереси членів конкурсної комісії);
- органи влади як потенційні партнери (проблеми, вирішенням яких вони займаються);
- комерційні корпорації як потенційні партнери (потреби у рекламі, формуванні позитивного іміджу та ін.);
- потенційні волонтери проекту (інтерес у набутті досвіду, самореалізації та ін.);
- засоби масової інформації (інтерес у висвітленні соціальної складової, досягнень звичайних людей; слід уникати розмову про інтереси органів влади, бізнес-інтереси та ін.).

Рекомендації для поведінки доповідача під час виступу:

- займати зручну і впевнену позицію;
- здійснювати зворотній зв'язок з аудиторією (задавати питання, емпатія, стежити за невербальною мовою аудиторії);
- управляти увагою аудиторії (паузи, протидіяти блокуванню презентації);
- ін.

Технічні рекомендації для підготовки слайдів:

- 1) популярний простий шрифт;

- 2) максимум 3 кольори на слайді;
- 3) високий контраст зображення;
- 4) відсутність складної анімації;
- 5) помірне використання діаграм, графіків, малюнків;
- 6) відмова від трьохмірних діаграм, колонтитулів, усього, що може відволікти увагу;
- 7) використання *правила 1X 6X 6* (одна ідея в одному слайді, максимум шість рядків у слайді, максимум 6 слів у рядку);
- 8) цифри мають бути великі;
- 9) кожен слайд повинний бути самодостатнім (копіювати контакти, назву проєкту).

3. Пітччинг соціальних проєктів

Пітччинг соціального проєкту – це скорочена усна або візуальна презентація ідеї соціального проєкту з метою пошуку інвесторів/грантодавців.

Різновиди:

1) Elevator pitch – презентація тривалістю до 1 хвилини, під час якої слід встигнути сказати про проблему та її рішення у проєкті. Основна мета – зацікавити інвестора/грантодавця, щоб одержати запрошення на другу зустріч;

Приклад: «Добрий день, мене звать Іваненко Іван. Я роблю інтернет-навігатор з маршрутами із урахуванням наявності пандусів для інвалідів»

2) Idea pitch – презентація тривалістю до 3-х хвилин, яка найбільш часто використовується в конкурсах соціальних стартапів і складається з таких елементів:

- назва проєкту;
- представлення доповідача (хто я і чим займаюся);
- проблема;
- рішення;
- команда;
- висновок.

3) Funding pitch – презентація тривалістю 7-10 хвилин, до якої крім вищенаведеного додаються такі елементи:

- конкуренти (хто і як вирішує проблему);
- опис стану виконання проєкту;
- фінанси і плани розвитку.

Рекомендації:

Використовувати методика KISS («keep it stupid simple»), тобто уникати:

- розлогих пояснень;
- неправдивого інформування;
- великої кількості слайдів;
- великого обсягу тексту у слайдах, замінюючи його на графіки, таблиці, малюнки;

І бути готовим відповісти на питання.

РЕЗЮМЕ

Презентації – необхідна і дуже важлива форма реалізації соціального проєктування як форми діалогу між проєктувальником, цільовою аудиторією, стейкхолдерами та суспільством. Успішно проведені презентаційні заходи мотивують та активізують учасників соціального середовища, перетворення якого проєктується, забезпечуючи, в такий спосіб, злагоджену та віддану спільну діяльність з розробки, коригування та практичної реалізації проєктного задуму, обміну та розповсюдження у суспільстві позитивних соціально-проєктних практик.



Питання для самоконтролю

1. Визначте значення презентаційних заходів для соціального проєктування.
2. Охарактеризуйте різновиди презентацій у соціальному проєктуванні.
3. Назвіть можливі прийоми переконання аудиторії у значущості соціального проєкту.

4. Що таке пітчінг?
5. Охарактеризуйте різновиди пітчів.
6. Розкрийте суть правила 1Х6Х6.
7. Сформулюйте вимоги методики KISS.

Практичні завдання

1. *За 5 хвилин індивідуально сформулюйте 1-хвилинну соціально-проектну ідею за такою структурою:*

- представлення доповідача (мене звуть...; я займаюсь...);
- ідея проекту (я хочу зробити...)

2. *За допомогою групового обговорення сформулюйте 3-хвилинний пітч ідеї соціального проекту за такою структурою:*

- назва проекту;
- представлення доповідача (хто я і чим займаюся);
- проблема;
- рішення;
- команда;
- фінанси і плани і розвитку.



Рекомендовані джерела

1. Карнеги Д. Как вырабатывать уверенность в себе и влиять на людей, выступая публично; Как перестать беспокоиться и начать жить / пер. с англ. ; сост. : М. И. Хасхачих ; общ. ред. и предисл. : В. П. Зинченко, Ю. М. Жукова. Москва : Прогресс ; Пракситель, 1989. 444 с.

2. Кадді Емі Мова вашого тіла формує вас. URL : https://www.ted.com/talks/amy_cuddy_your_body_language_shapes_who_you_are?language=uk

3. Король говорить : художній фільм.

4. Пітчінг соціальних проектів «Активні громадяни». URL : <https://pitching.in.ua/>

ПІДСУМКОВЕ ПРАКТИЧНЕ ЗАВДАННЯ З ДИСЦИПЛІНИ «СОЦІАЛЬНЕ ПРОЄКТУВАННЯ»

Заповнення проєктної заявки

Слід підготувати проєктну заявку за такими блоками:

- 1) назва проєкту;
- 2) команда або організація, яка готує проєкт;
- 3) цілі, завдання та бенефіціари;
- 4) обґрунтування необхідності;
- 5) календарний план заходів;
- 6) партнери;
- 7) бюджет;
- 8) заходи щодо контролю та моніторингу виконання проєкту;
- 9) заходи інформаційної підтримки;
- 10) ризики та заходи з їх зменшення.

Методичні рекомендації для виконання завдання:

1) назва проєкту не повинна містити більше, ніж 10 слів. Вона має відповідати характеру та спрямованості проєкту і мати креативний характер;

2) в описі команди проєкту слід визначити професійні ролі, виконання яких потрібно для проєкту, та визначити представників команди, відповідальних за їх виконання. Важливо забезпечити відповідність їхньої освіти, кваліфікації, досвіду тим ролям, виконання яких передбачається. У випадку відсутності у команди осіб з відповідним досвідом рекомендується визначити зовнішніх фахівців, залучення яких потрібне для успішного виконання проєкту. Слід пам'ятати, що грантодавців цікавить підґрунтя мотивації (background) учасників проєкту, оскільки вже у цій частині можна виявити «випадкових», «кабінетних» заявників, які, насправді, не розуміють

аудиторії проєкту та проєктних засобів одержання конкретних соціально значущих результатів;

3) формулюванню цілей і завдань проєкту має передувати чітке визначення очікуваної кількості цільової аудиторії проєкту, його бенефіціарів – отримувачів тих або інших вигод від реалізації проєктного задуму. Звісно, що таке визначення буде залежати від того, де і коли буде реалізовуватися проєкт. Відтак, слід не забути зазначити про місце і час проведення проєктних заходів.

Під час визначення цілей і завдань рекомендується використовувати методичку SMART, за якою відповідні формулювання мають бути конкретні (“specific”), вимірювані (“measurable”), досяжні (“achievable”), відповідні (“relevant”), визначені у часі (“time-bound”).

Відповідно до цього, слід намагатися не формулювати цілі та завдання, орієнтовані на процес. Натомість формулювання цілей і завдань проєкту мають бути орієнтовані на конкретний результат. Приклад некоректного формулювання: «Забезпечити розвиток молодіжного проєктного потенціалу» – тут лишається непоясненим конкретний результат виконання цього завдання. Приклад коректного формулювання: «Забезпечити створення 20 молодіжних муніципальних проєктних команд та реалізацію 10 молодіжних муніципальних проєктів».

Важливо, щоб цілі та завдання були сформульовані у такий спосіб, що давав би можливість вимірювати прогрес їхнього виконання. Приклад некоректного формулювання: «Сприяти вирішенню економічних проблем молоді». Приклад коректного формулювання: «Створення 20 нових робочих місць для молоді в сфері інформаційних технологій».

Цілі та завдання мають відповідати конкретним можливостям та ресурсам. І, нарешті, вони мають взаємоузгоджуватися. Для цього рекомендується використовувати метод побудови древа цілей – схема переходу від місії (головної цілі) до більш часткових цілей і завдань

4) обґрунтування має стосуватися загальної необхідності соціального проєкту та необхідності кожного основного заходу/результату роботи за ним. У сильному проєкті чітко встановлюються:

- конкретні істотні потреби певної кількісно визначеної групи людей у реалізації проєкту;
- відповідність цих потреб суспільним інтересам;
- доведення соціальної сталості результатів, що будуть досягнуті у ході реалізації проєкту навіть за умов припинення зовнішнього (грантового фінансування).

Для цього слід показати, що проєкт відповідає істотним потребам великої групи людей і в ньому зацікавлені різноманітні публічно-управлінські інституції (держава, громади, підприємства, громадські організації) та в цілому суспільство, а відтак, за умови реалізації проєктних завдань завжди знайдуться ресурси, потрібні для подальшого збереження проєкту. Для цього рекомендується використовувати такі прийоми:

- а) вивчення статистичної інформації (Мінстат, профільні міністерства, урядові та парламентські доповіді, документи місцевих органів влади);
- б) соціологічні дослідження (попередні опитування, контент-аналіз, фокус-групи);
- в) аналіз матеріалів круглих столів, конференцій.

Нагадуємо, що у серйозних проєктних заявках вказуються кількісні показники відповідної соціально-проблемної ситуації, завдяки чому відбувається конкретизація цілей, завдань і запланованих заходів проєкту;

5) під час складення опису календарного плану виконання заходів проєкту рекомендується не прив'язуватися до конкретних календарних дат. Краще зробити розрахунок подій проєкту за кількістю тижнів або місяців. У такий спосіб забезпечується дотримання проєктної заявки у випадку затримки повідомлення про результати її розгляду конкурсною комісією;

б) в описі партнерів соціального проєкту слід зазначити, як Ваша команда/організація планує співпрацювати з іншими організаціями з метою досягнення цілей проєкту. Тут важливо надати інформацію про актуальних і потенціальних партнерів проєкту. У сильних проєктних пропозиціях зазначається про попередні домовленості та досвід співробітництва з тими особами, організаціями, участь яких необхідна для успішної реалізації конкретних завдань проєкту. Зазначимо, що наявність партнерів виступає підтвердженням існування в суспільстві інтересу до соціального проєкту, а відтак, вказує на його актуальність та відповідність громадським запитам;

7) у фінансовій частині проєктної заявки представляється бюджет, узагальнений за наведеними нижче статтями бюджетних ліній.

Стаття	Грантові кошти (грн.)	Самостійно залучені кошти (грн.)
Прямі витрати на робочу силу (напр., оклади, заробітна плата тощо)		
-		
Відрядження та добові		
-		
Товарно-матеріальні цінності		
-		
Проектні заходи		
-		
Інші прямі витрати (напр., оренда, комунальні платежі, комунікації тощо)		
Усього		

Витрати за бюджетом мають обґрунтовуватися за допомогою вивчення ринкових цін, показників середньої зарплати у певній галузі, вивчення цінових пропозицій декількох (3-4) провідних продавців на ринку, що мають добру репутацію і тривалий час здійснюють свою діяльність. Важливо показати

грантодавцю спроможність самостійно вирішувати питання залучення коштів. Тим самим підтверджуються нагальна суспільна потреба з вирішення завдань проєкту. Слід пам'ятати, що внеском можуть бути як гроші, так певні послуги (наприклад, надання приміщень для проведення заходів, обладнання, зв'язок, інформаційно-консультативна підтримка);

8) описуючи способи контролю та оцінки соціального проєкту, звертають увагу на показники результатів та частоту їх перевірки. У сильних проєктах визначається особа/особи, відповідальна/ні за підготовку описових і фінансових звітів з виконання проєкту та строки надання таких звітів грантодавцю та/або громадськості/ЗМІ

Для визначення результативності проєкту можна використовувати такі інструменти:

- fed-back-анкетування учасників проєктних заходів безпосередньо після їх проведення та після певного періоду часу;
- моніторинг засобів інформації;
- соціологічні дослідження;
- моніторингові візити до тих територій, організацій, в яких проводилися заходи за проєктом.

9) важлива складова проєктної заявки – опис заходів інформаційної підтримки проєктів. У серйозних проєктних пропозиціях за певним представником(-ами) команди закріплюється роль із забезпечення проведення комунікативних заходів:

- підготовка та розміщення у ЗМІ прес-релізів про події проєкту, різноманітних інформаційних повідомлень (рекламних статей, посилань на корисні джерел та ін.);
- організація презентацій проєкту під час конференцій, круглих столів, передач у ЗМІ;

– ведення блогів, сторінок проєкту в Інтернеті, соціальних медіа та ін.;

10) і, нарешті, останньою частиною проєктної заявки може стати аналіз можливих ризиків реалізації проєкту та визначення передбачуваних заходів їх зменшення.

Ризик в управлінні проєктом – це брак інформації про можливі негативні обставини, що можуть виникати у процесі виконання проєкту та спотворювати його результати. Існують різні методики аналізу проєктних ризиків. Один із найбільш простих передбачає якісну експертну оцінку ймовірності різноманітних загроз, що можуть зірвати виконання проєкту.

Приклад:

Загрози	Ступінь ймовірності	Контроль/дії	Відповідальні
Транспортні перешкоди (перенесення рейсів, відсутність квитків та ін.)	Середня	Попередні замовлення квитків, передбачення можливості перегляду часу початку заходів	Команда
Нещасні випадки з учасниками під час проїзду/проживання	Низька	Страхування учасників/інструктування з техніки безпеки	Команда
Хвороба, раптові розлади здоров'я учасників	Середня	Наявність аптечки, можливості викликати невідкладну медичну допомогу	Команда
Відсутність, запізнення організаторів та виконавців заходів	Низька	Переконання організаторів, виконавців у надзвичайній пріоритетності заходів, забезпечення їх взаємозамінності	Команда
Вихід із ладу обладнання, перебої з електричною енергією	Середня	Попереднє випробування обладнання, забезпечення альтернативних джерел енергії	Команда

ПІДСУМКОВІ ПОКАЖЧИКИ СИЛЬНОЇ ПРОЄКТНОЇ ЗАЯВКИ

Щоб отримати максимальну оцінку, слід показати:

- 1) як попередній досвід забезпечить успішну реалізацію соціального проєкту;
- 2) місію, цілі та завдання команди, що відповідають запропонованій діяльності;
- 3) демонструвати чіткий зв'язок між описаною потребою та запропонованою діяльністю;
- 4) визначати, хто отримає користь від проєкту.
- 5) містити визначений та реалістичний план дій.
- 6) визначати, які показники роботи використовуватимуться для визначення успіху проєкту.

РЕКОМЕНДОВАНА ЛІТЕРАТУРА

1. Антонюк Г. А. Социальное проектирование и управление общественным развитием : (теоретико-методологический аспект) / науч. ред. Р.В. Гребенников. Минск : Наука и техника, 1986. 205 с.
2. Бестужев-Лада И. В. Поисковое социальное прогнозирование : Перспективные проблемы общества (Опыт систематизации). Москва : Наука, 1984. 271 с.
3. Бутченко Т.І. Соціально-політичне проектування: проблема взаємозв'язку суспільних потреб і державних інтересів. Запоріжжя : КСК-Альянс, 2011. 280 с.
4. Глазычев В. Л. Методология проектирования («Введение в общую прикладную методологию» – семинар под руководством П. Г. Щедровицкого 25.05.2002). URL: <http://www.shkr.ru/lib/archive/materials/kyiv2002/1>
5. Дзейко Ж. О. Законодавча техніка в Україні : історико-теоретичне дослідження : монографія. Київ : Видавничо-поліграфічний центр «Київський університет», 2007. 360 с.
6. Прогнозное социальное проектирование : теоретико-методологические и методические проблемы / отв. ред. Т. М. Дридзе. Москва : Наука, 1994. 304 с.
7. Скотт Дж. Благими намерениями государства. Почему и как проваливались проекты улучшения условий человеческой жизни / пер. с англ. Э. Н. Гусинского, Ю. И. Турчаниновой. Москва : Университетская книга, 2005. 576 с.
8. Участь місцевих громад у муніципальному плануванні : навч.-метод. посіб. / Бутченко Т. І. (ред.), Лепський М. А. (ред.). Запоріжжя : Наукове товариство імені Я. Новицького, 2017. 84 с.
9. Участь молоді в молодіжному муніципальному плануванні : навч.-метод. посіб. / за заг. ред. Т. І. Бутченка. Запоріжжя : КСК-Альянс, 2016. 99 с.
10. Этюды по социальной инженерии : от утопии к организации / Копылов Г. Г., Розин В. М., Федотова В. Г. и др. ; под ред. В. М. Розина. Москва : Эдиториал УРСС, 2002. 320 с.

Навчальне видання
(українською мовою)

Бутченко Тарас Іванович

СОЦІАЛЬНЕ ПРОЄКТУВАННЯ

Навчальний посібник
для здобувачів ступеня вищої освіти бакалавра
спеціальності «Соціальна робота»
освітньо-професійної програми «Соціальна робота»

Рецензент *Є.Г.Цокур*
Відповідальний за випуск *Т.І. Бутченко*
Коректор *Т.І. Бутченко*