



Міжнародна  
організація  
праці



Національна Асамблея  
людей з інвалідністю України



Всесвітня організація  
охорони здоров'я  
Європейське регіональне бюро



# Простір доступний для всіх

Свет Євгеній  
Олександрович



Школа універсального дизайну

Законодавча та нормативна бази, що регламентують вимоги створення безперешкодного доступу громадської та соціальної інфраструктури для людей з інвалідністю та маломобільних груп населення

**Конвенція ООН про права людей з інвалідністю.**

**Конституція України**

**Закони України**

**Закон України «Про основи соціальної захищеності інвалідів України»;**

**Закон України «Про соціальні послуги» ;**

**Закон України «Про регулювання містобудівної діяльності»;**

**Закон України «Про будівельні норми»;**

**Закон України «Про архітектурну діяльність»;**

**Закон України «Про відповідальність за правопорушення у сфері містобудівної діяльності»;**



# Законодавча та нормативна бази, що регламентують вимоги створення безперешкодного доступу громадської та соціальної інфраструктури для людей з інвалідністю та маломобільних груп населення

## Укази президента України

**900/2005 Указ Президента України Про першочергові заходи щодо створення сприятливих умов життєдіяльності осіб з обмеженими фізичними можливостями 2005.06.01**

**1228/2007 Указ Президента України "Про додаткові невідкладні заходи щодо створення сприятливих умов для життєдіяльності осіб з обмеженими фізичними можливостями" 2007.12.18**

**113/2009 Указ Президента України Про першочергові заходи щодо поліпшення становища осіб з вадами зору 2009.03.02**

**588/2011 Указ Президента України Про заходи щодо розв'язання актуальних проблем осіб з обмеженими фізичними можливостями 2011.05.19**

**553/2016 Указ Президента України Про заходи, спрямовані на забезпечення додержання прав осіб з інвалідністю 2016.12.13**

## Постанови Кабінету міністрів України

**784 Постанова КМУ Про затвердження плану заходів щодо створення безперешкодного життєвого середовища для осіб з обмеженими фізичними можливостями та інших маломобільних груп населення на 2009—2015 роки 2009.29.07 "Безбар'єрна Україна"**

**706 Постанова КМУ Про затвердження Державної цільової програми "Національний план дій з реалізації Конвенції про права осіб з інвалідністю" на період до 2020 року 2012.08.01**

# Нормативна база створення безперешкодного доступу інфраструктури для МГН



ДБН В.2.2-17:2006 Доступність будинків і споруд для маломобільних груп населення

ДБН Б.2.2-5:2011 Благоустрій територій

ДБН В.2.2-9-2009 Громадські будинки і споруди

ДБН В.2.2-3-97 Будинки та споруди навчальних закладів

ДБН В.2.3-37641918-555:2016 Автомобільні дороги транспортні розв'язки в одному рівні проектування

ДСТУ-Н В.2.2-31:2011 Настанова з облаштування будинків і споруд цивільного призначення елементами доступності для осіб з вадами зору та слуху.

ДСТУ Б ISO 21542:2013 Будинки і споруди. Доступність і зручність використання побудованого життєвого середовища (ISO 21542:2011, IDT)

# Особи з інвалідністю

- особи зі стійкими
  - фізичними,
  - психічними,
  - інтелектуальними,
  - сенсорнимипорушеннями, які **при взаємодії з різними бар'єрами** можуть заважати їхній повній та ефективній участі в житті суспільства нарівні з іншими.

**4%** - офіційна статистика

**10% - 12%** - неофіційна

від загальної кількості населення країни



# МГН: маломобільні групи населення

люди, що відчують тимчасові чи постійні труднощі при самотійному пересуванні, орієнтуванні у просторі, отриманні інформації чи послуг, комунікаціях із оточуючими.



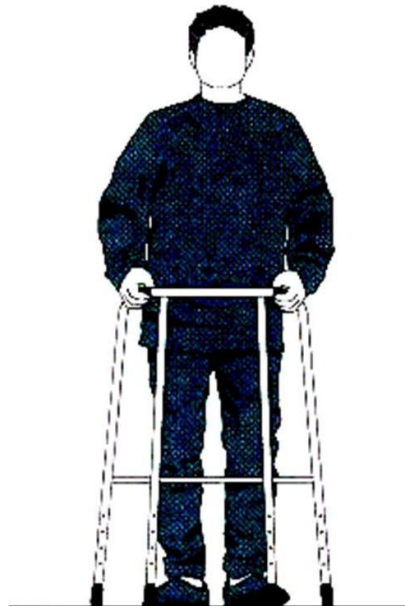
# До МГН відносяться:

- Вагітні жінки;
- Батьки з дитячими візками;
- Батьки з маленькими дітьми;
- Люди з інвалідністю (стійкими порушеннями здоров'я);
- Люди з тимчасовим порушенням здоров'я;
- Люди похилого віку;
- Люди з важкими валізами чи багажем;
- Люди які не орієнтуються на місцевості;
- Неуважні з телефонами, навушниками, під впливом стресу, у стані алкогольного сп'яніння тощо.

# Умови доступності для МГН

- Фізична можливість потрапляння (пересування) об'єктом та прилеглою територією;
- Фізична безпека при потраплянні (пересуванні) об'єктом та прилеглою територією та отриманні послуг;
- Фізична можливість отримання послуг МГН;
- Можливість вільного отримання інформації про об'єкт та послуги, що надаються;
- Вільна навігація (орієнтування) по об'єкту та прилеглою територією.

# Особи з порушенням опорно-рухового апарату





# Особи з порушенням опорно-рухового апарату





# Універсальні ознаки доступності

- Вільне пересування відкритим простором;
- Тротуари шириною не менше 1,50м - 1,80м;
- Відсутність сходів на тротуарах;
- Пониження в місцях перетину пішохідних шляхів/тротуарів з проїжджою частиною;
- Наявність визначених місць для паркування автомобілів осіб з інвалідністю;
- Доступна інформація щодо простору, об'єктів та послуг, що надаються;

# Універсальні ознаки доступності

- Доступні входні групи: відсутність сходів, або наявність пандусу (кут нахилу 8%);
- Входи/виходи, двері доступні для проїзду крісла колісного (мін.80 см);
- Відсутність порогів, широкі двері, широкі коридори;
- Доступ до усіх поверхів у приміщенні (ліфти, ескалатори, пандуси тощо);
- Наявність універсальної туалетної kabіни;
- Можливість отримання послуг та комунікацій. Висота розташування 90-120 см).

# Універсальні ознаки доступності



# Універсальні ознаки доступності

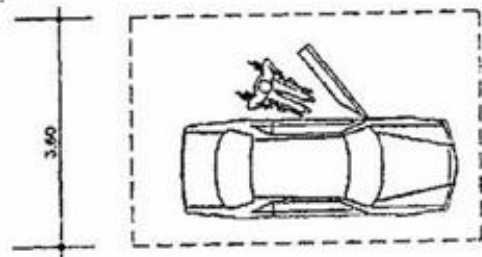


# Місце для паркування



Місце для паркування автотранспорту людей з інвалідністю повинно бути розташоване якнайближче до входу у будинки/споруди громадського призначення, але не далі як 50 м.

Ці місця повинні бути доволі широкі, щоб забезпечити під'їзд інвалідним візком.































# пандусОМанія та інше...





0



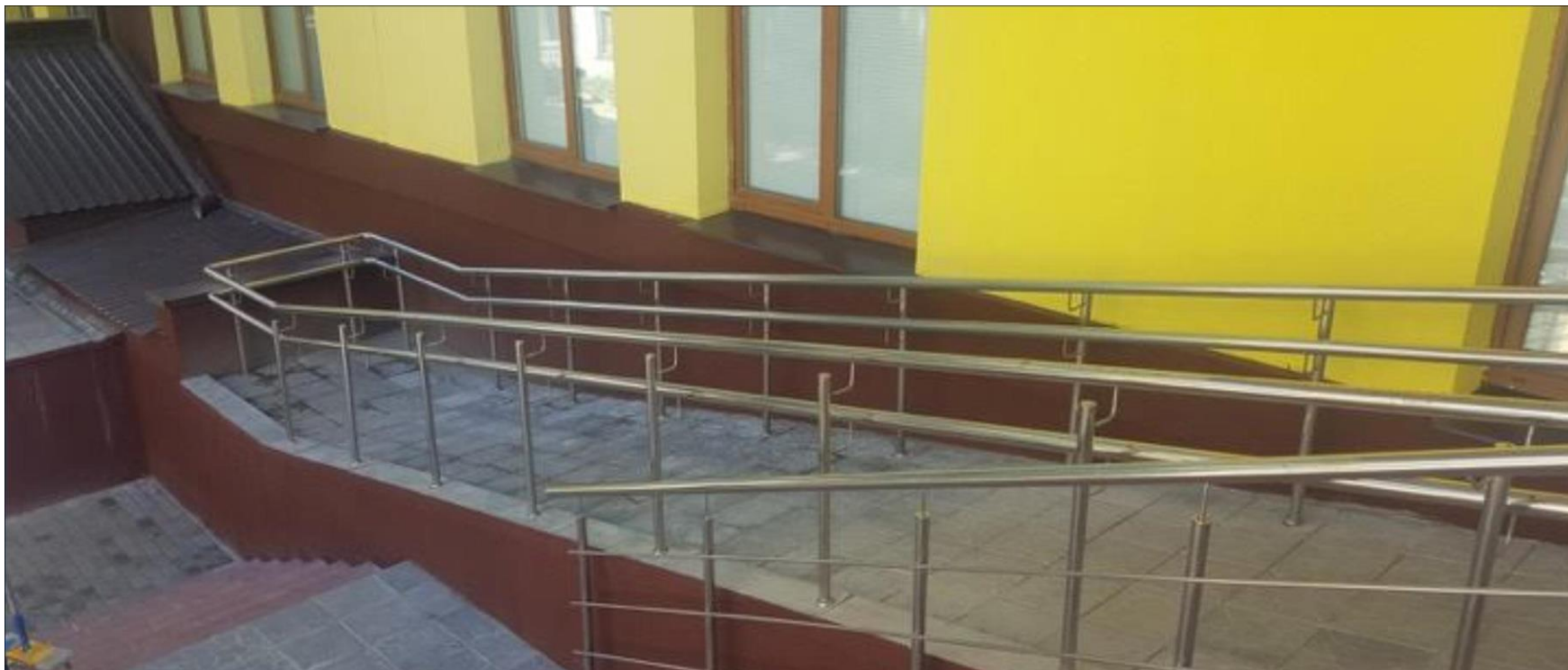




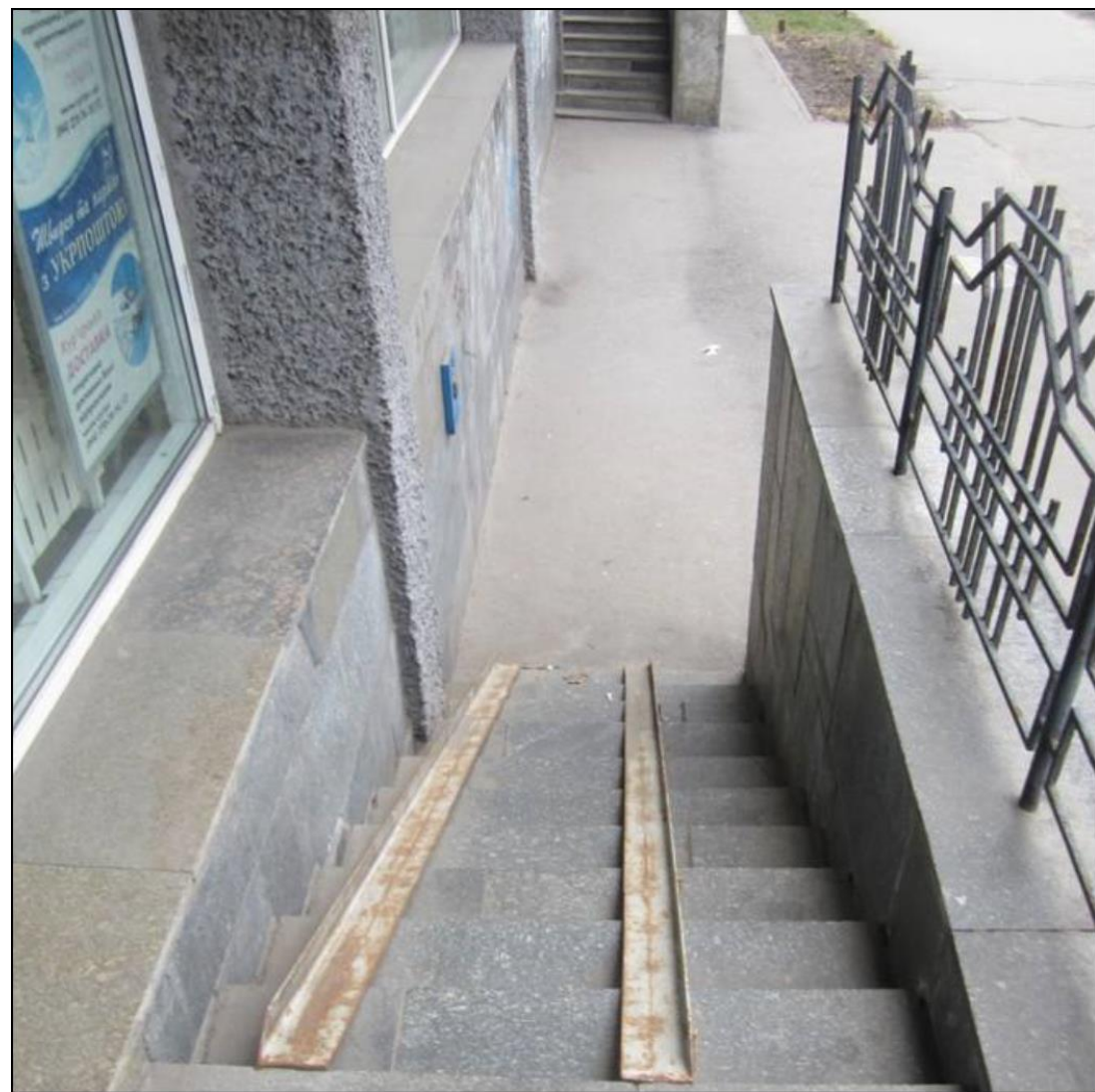
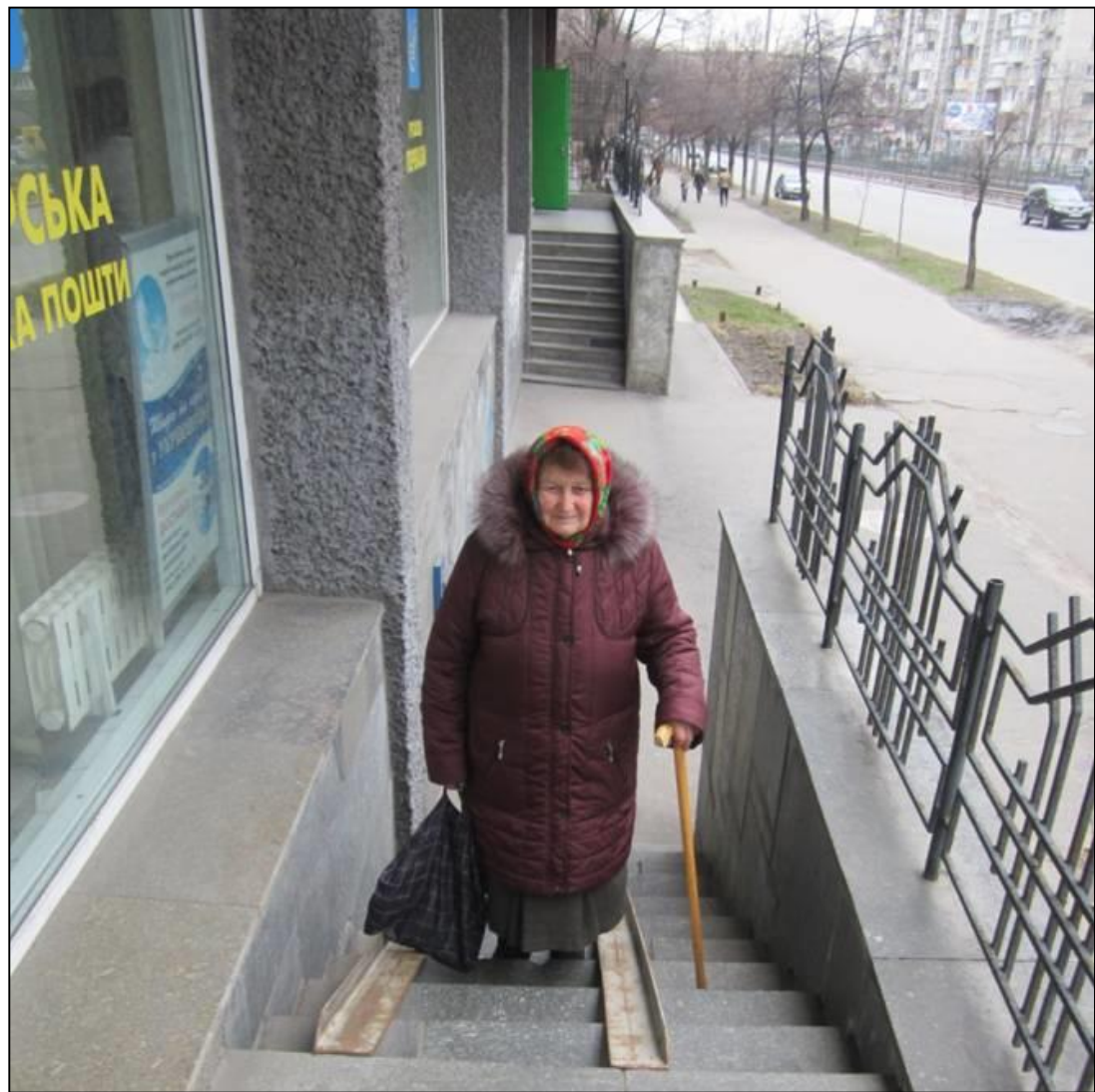






























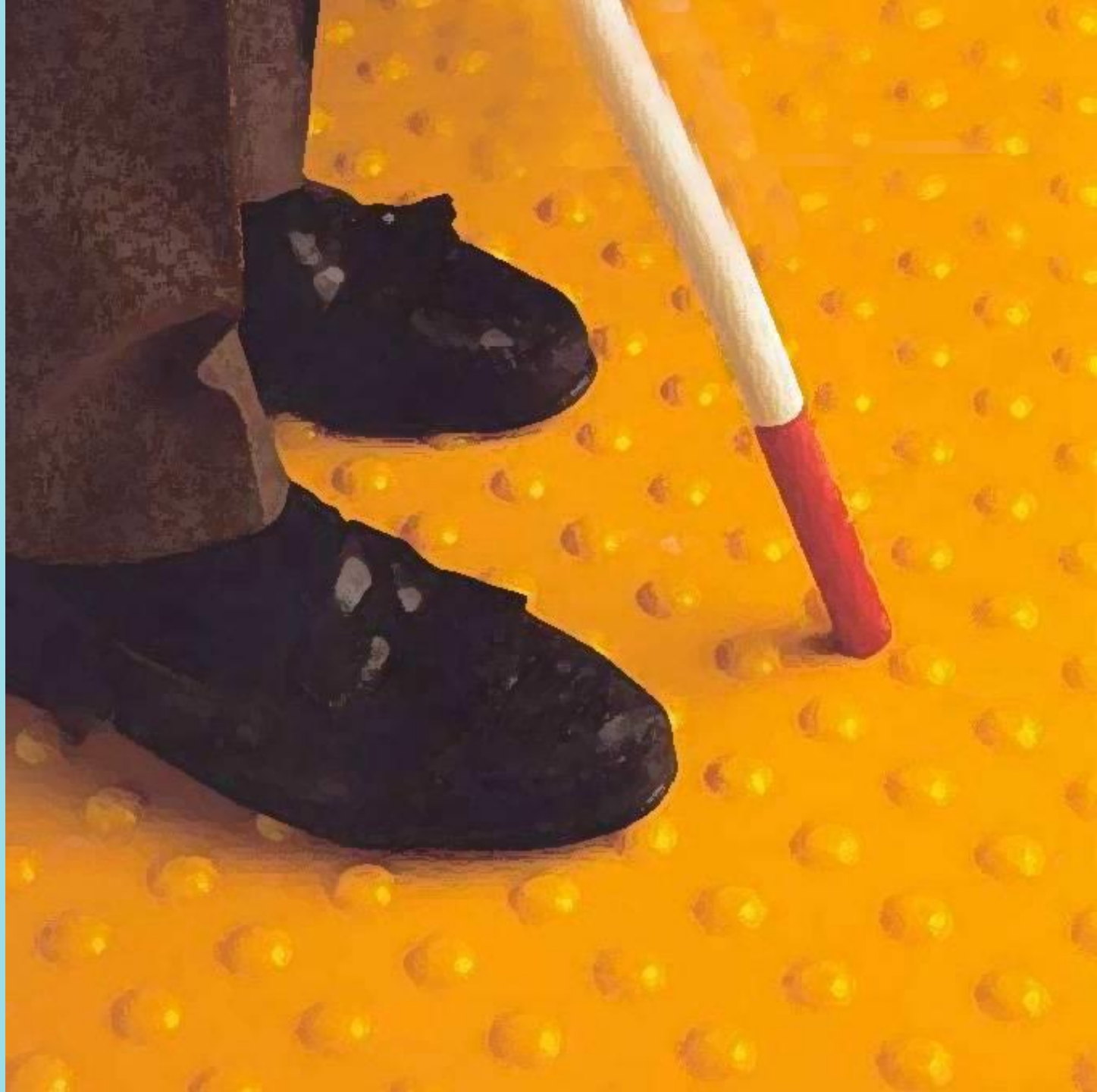




07/08/2018



**Засоби безпеки,  
орієнтування,  
отримання  
інформації  
для осіб із  
порушеннями зору**



# Засоби безпеки, орієнтування, отримання інформації для осіб із порушеннями зору

## ■ Тактильні елементи доступності

- Сприйняття на дотик
- 
- ⑩ тактильні смуги
- ⑩ тактильні інформаційні покажчики

## Візуальні елементи доступності

- Зорове сприйняття
- 
- ⑩ кольорові рішення
- ⑩ інформаційні таблички
- ⑩ інформатори
- ⑩ покажчики

## Аудіопокажчики

- Сприйняття на слух
- ⑩ звукові мачки-сигналізатори
- ⑩ голосові інформатори

# Тактильні смуги

Засіб  
**сигналізації чи орієнтування**  
для осіб з порушеннями зору  
та інших МГН.





# Тактильні смуги - ТС

## Направляюча ТС

- Має забезпечити вільну навігацію (орієнтування), допомагає знайти необхідний та безпечний напрямок руху.

## Попереджувальна ТС

- Має попереджувати про бар'єр, небезпеку, перешкоду.

# Тактильні смуги - ТС

## Направляюча ТС

Штучні направляючі ТС встановлюються тільки на тих об'єктах де відсутні яскраво виражені чи зрозумілі природні ТС, або якщо існує необхідність спеціально прокласти (виділити) маршрут до конкретного об'єкту.

Направляючі ТС мають бути встановлені:

- на площах, майданах, інших типах великого відкритого простору;
- на шляхах до інженерно транспортних об'єктів;
- в середині відповідних об'єктів.

## Попереджувальна ТС

Обов'язково встановлюються у місцях:

- пониження бордюрного каменю перед виходом на проїжджу частину;
- перед наземним чи підземним переходом;
- по краю платформи на залізничному транспорті, метрополітені, автовокзалі;
- перед початком сходів, пандусів;
- перед загальним входом/виходом до об'єкту та/чи прилеглої території;
- на початку та в кінці пониження/підвищення пішохідного шляху тощо.





connex

622M

connex





















Calby Avenue  
← [Bus icon]

Mod city ← [Bus icon]

26 [Wheelchair icon] ←

3010

A STAR ALLIANCE MEMBER

















17  
0-8-81

Генеральный директор  
Федерального агентства  
по техническому регулированию  
и метрологии

C. C. CATCH

AA 1969 MA





















ращує  
завлення

bio-balak

bio-balak

Bio  
C

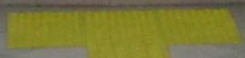
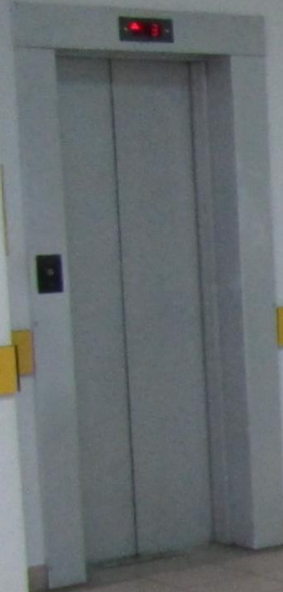
PAINCO







<b>5</b> ПОВЕРХ	<ul style="list-style-type: none"> <li>Лабораторія • Конференційний зал</li> <li>Центральне стерилізаційне відділення</li> <li>Адміністрація</li> </ul>
<b>4</b> ПОВЕРХ	<ul style="list-style-type: none"> <li>Стоматологічне відділення</li> <li>Офтальмолог • Отоларинголог</li> <li>Кардіоревматологічне відділення</li> <li>Хірургічне відділення</li> </ul>
<b>3</b> ПОВЕРХ	<ul style="list-style-type: none"> <li>Логопед • Психолог</li> <li>Електрокардіограма</li> <li>Лікувальний масаж • Невролог • Педіатр</li> <li>Дитяча амбулаторія • Кабінет щеплень</li> </ul>
<b>2</b> ПОВЕРХ	<ul style="list-style-type: none"> <li>Дерматолог • Рентген • Денний стаціонар</li> <li>Фізіотерапевтичні процедури</li> <li>Комп'ютерна томографія</li> <li>Алергологічне відділення • УЗД</li> </ul>
<b>1</b> ПОВЕРХ	<ul style="list-style-type: none"> <li>Зал лікувальної фізкультури</li> <li>Водолікування</li> <li>Басейн «Крокі»</li> </ul>





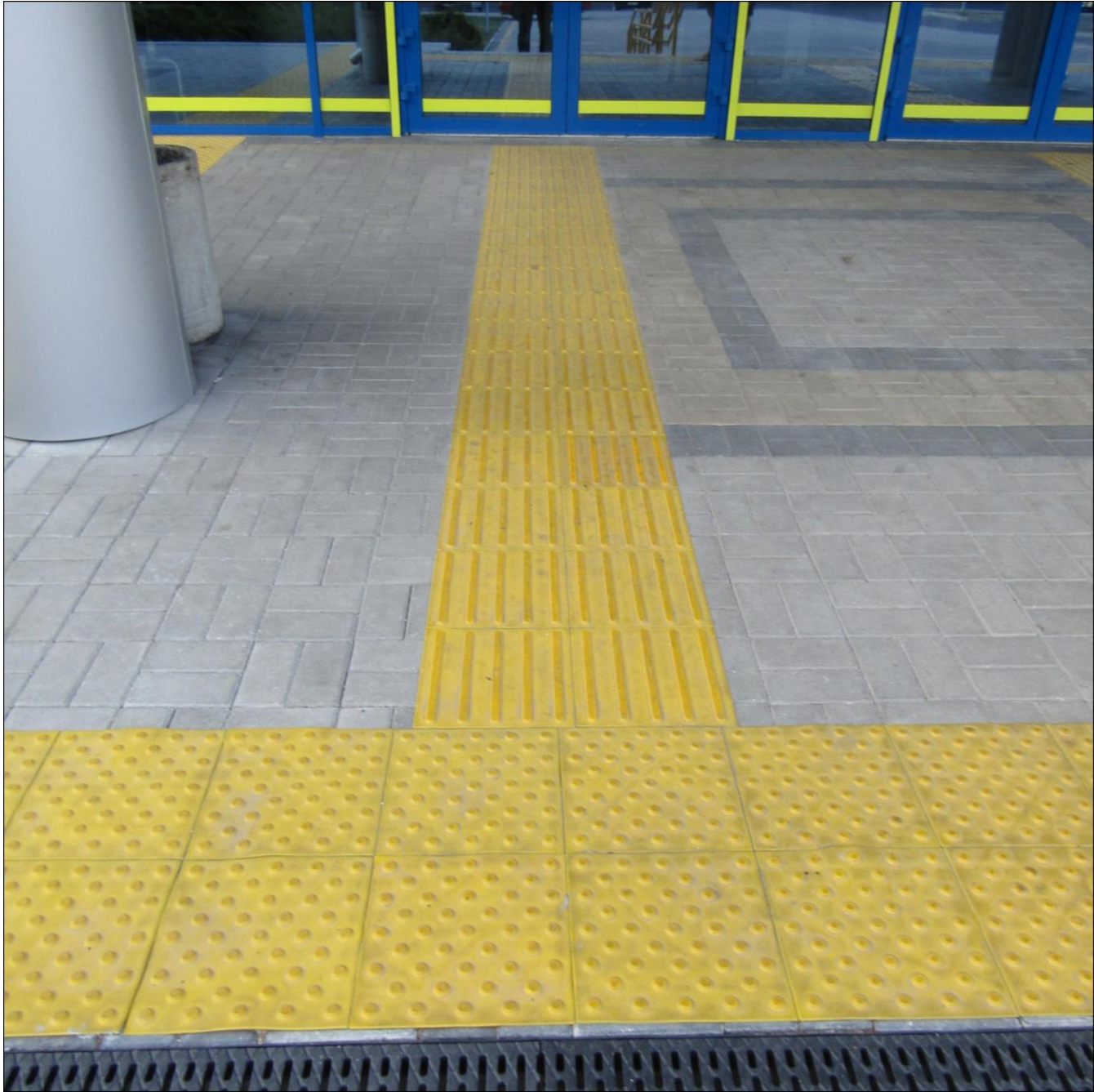


Кабельный  
телевизионный  
детский  
абонентский  
центр  
Пн.-чт. 8:00-20:00  
Сб. 8:30-13:00  
Пн. выходные

ФЕДЕРАЛЬНОЕ АГЕНТСТВО  
ТЕЛЕКОМУНИКАЦИОННОГО  
СООБЩЕНИЯ  
РОССИЙСКОЙ ФЕДЕРАЦИИ  
ДЕПАРТАМЕНТ  
ТЕЛЕКОМУНИКАЦИОННОГО  
СООБЩЕНИЯ  
СЕРВИС  
ТЕЛЕВИДЕНИЯ

ФЕДЕРАЛЬНОЕ АГЕНТСТВО  
ТЕЛЕКОМУНИКАЦИОННОГО  
СООБЩЕНИЯ  
РОССИЙСКОЙ ФЕДЕРАЦИИ  
ДЕПАРТАМЕНТ  
ТЕЛЕКОМУНИКАЦИОННОГО  
СООБЩЕНИЯ  
СЕРВИС  
ТЕЛЕВИДЕНИЯ



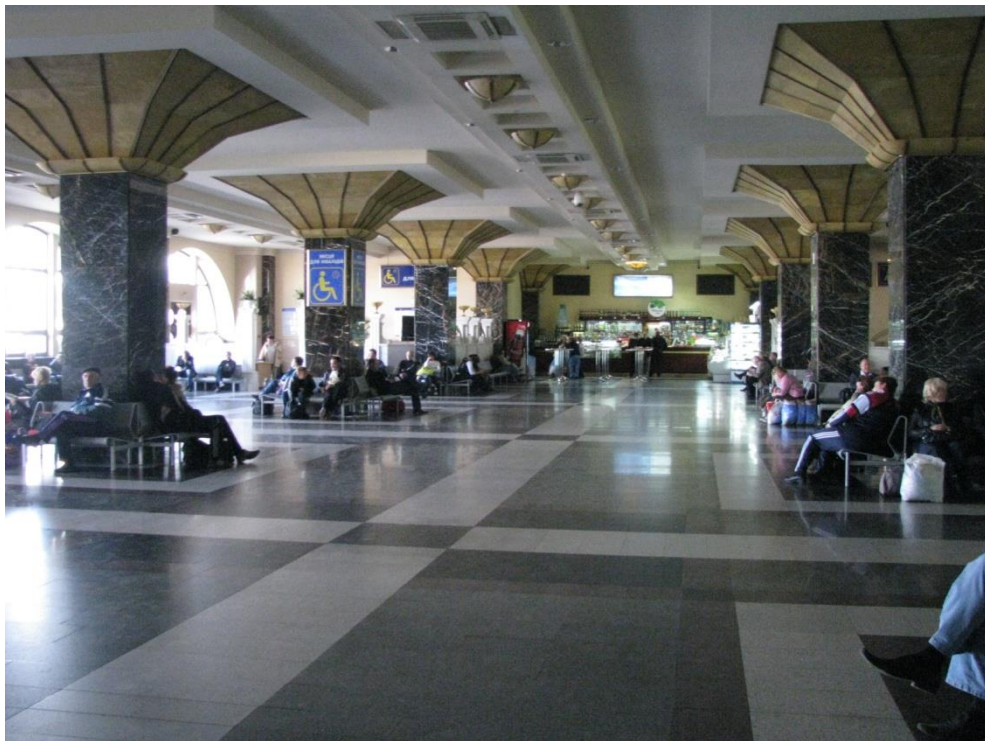




# ТС потрібні:

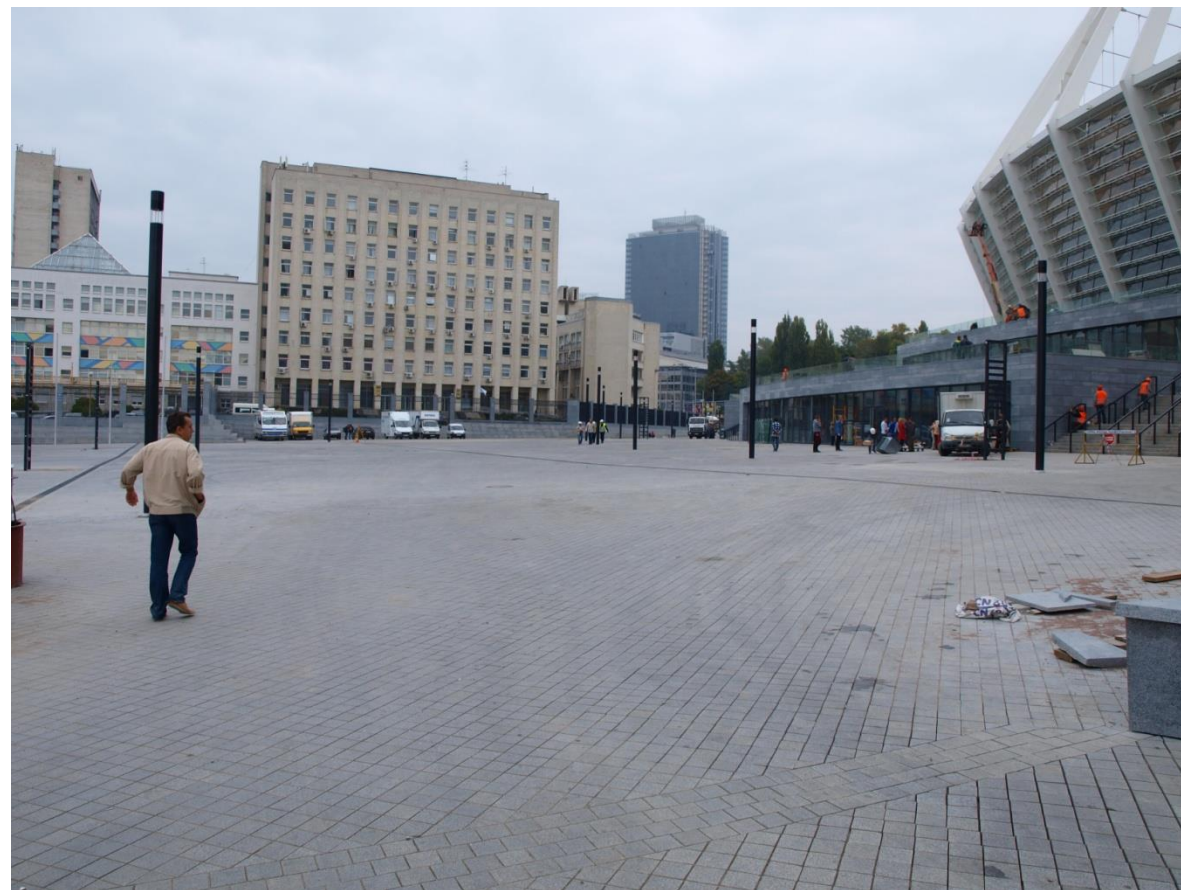


# ТС потрібні:





# ТС потрібні:



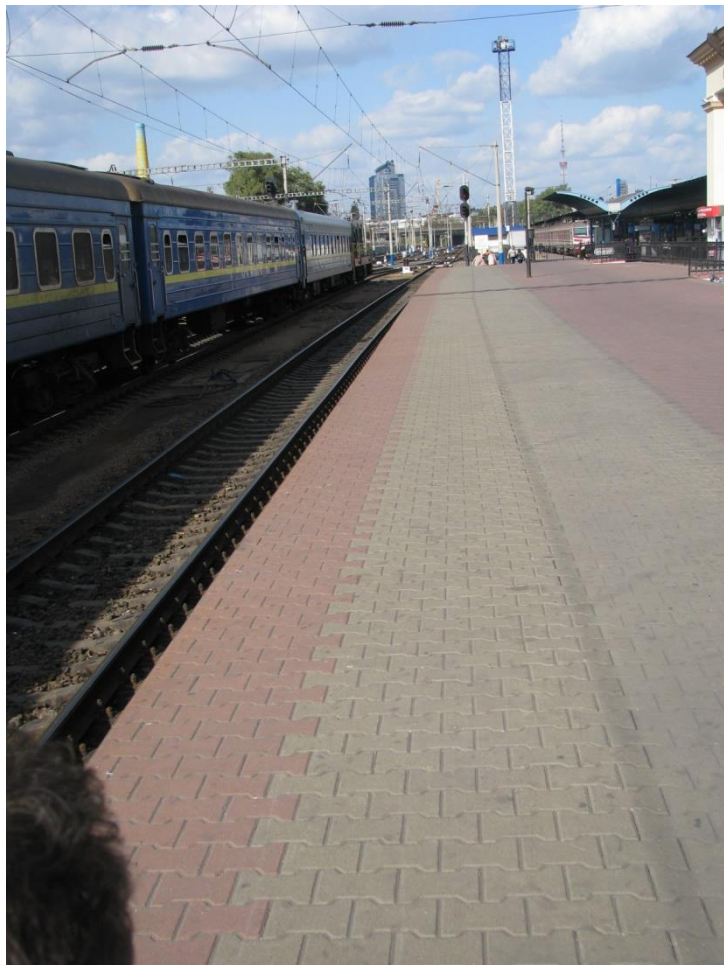


# ТС потрібні:





# ТС потрібні:



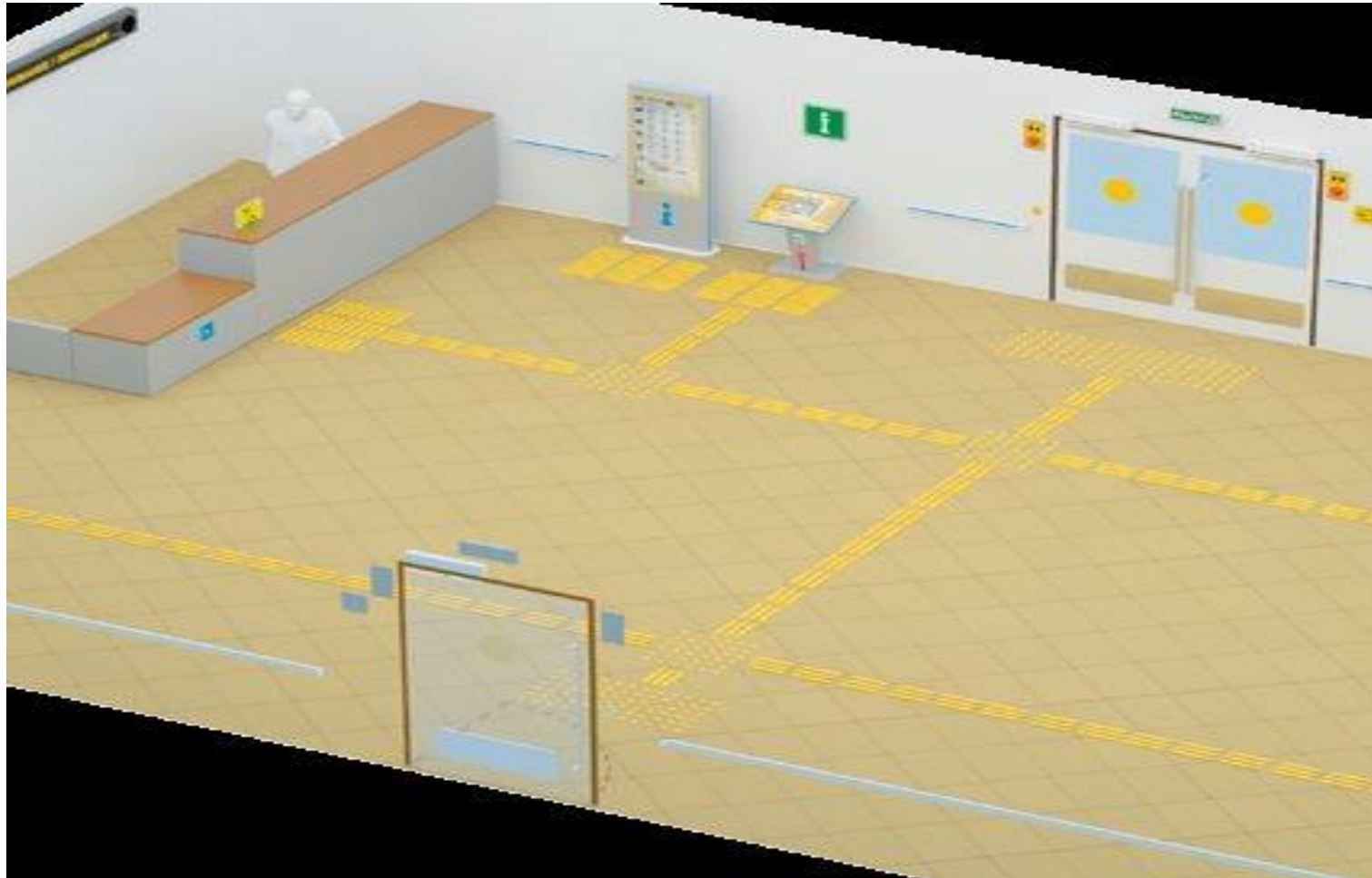


# ТС потрібні:





# ПлитКОМАНія





Ваш кредитор від Ощадбанку

Ваш кредитор від Ощадбанку

Ваш кредитор від Ощадбанку

Ощадбанк

100%

СИНЬОУ КВАРТИРА  
ДЛЯ ТЕЩИ  
067-434-2838

Newsec

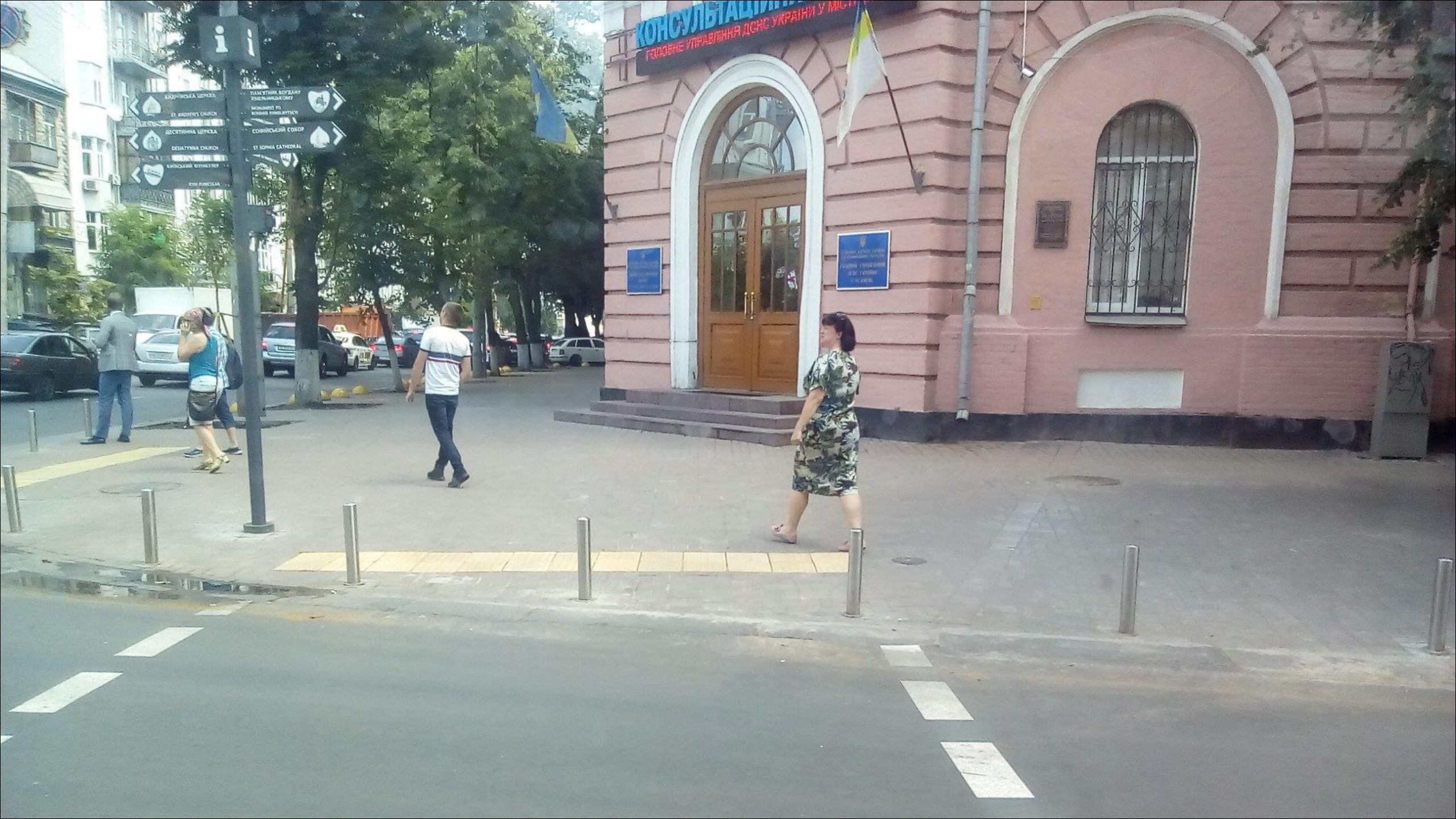












КОНСУЛЬТАЦІЙНИЙ  
ГОЛОВНЕ УПРАВЛІННЯ ДСНС УКРАЇНИ У МІНСЬКІ

i i

- АДВОКАТСКА ЦЕРКВА
- СТ. АНДРЕЙ СЧЕПОВ
- ДЕСЯТИНА ЦЕРКВА
- ДЕСЯТИНА ЦЕРКВА
- КАТОЛИКАНСЬКА ЦЕРКВА
- СТ. КОТЛЯРСЬКА
- КАМУТІНКА ВОГДИК
- УКРАЇНСЬКА ШКОЛА
- МОНАХИ ТО
- СОБОРСЬКИЙ СОБОР
- СТ. КОТЛЯРСЬКА

МІНСЬКА АКАДЕМІЯ ШКОЛ

МІНСЬКА АКАДЕМІЯ ШКОЛ







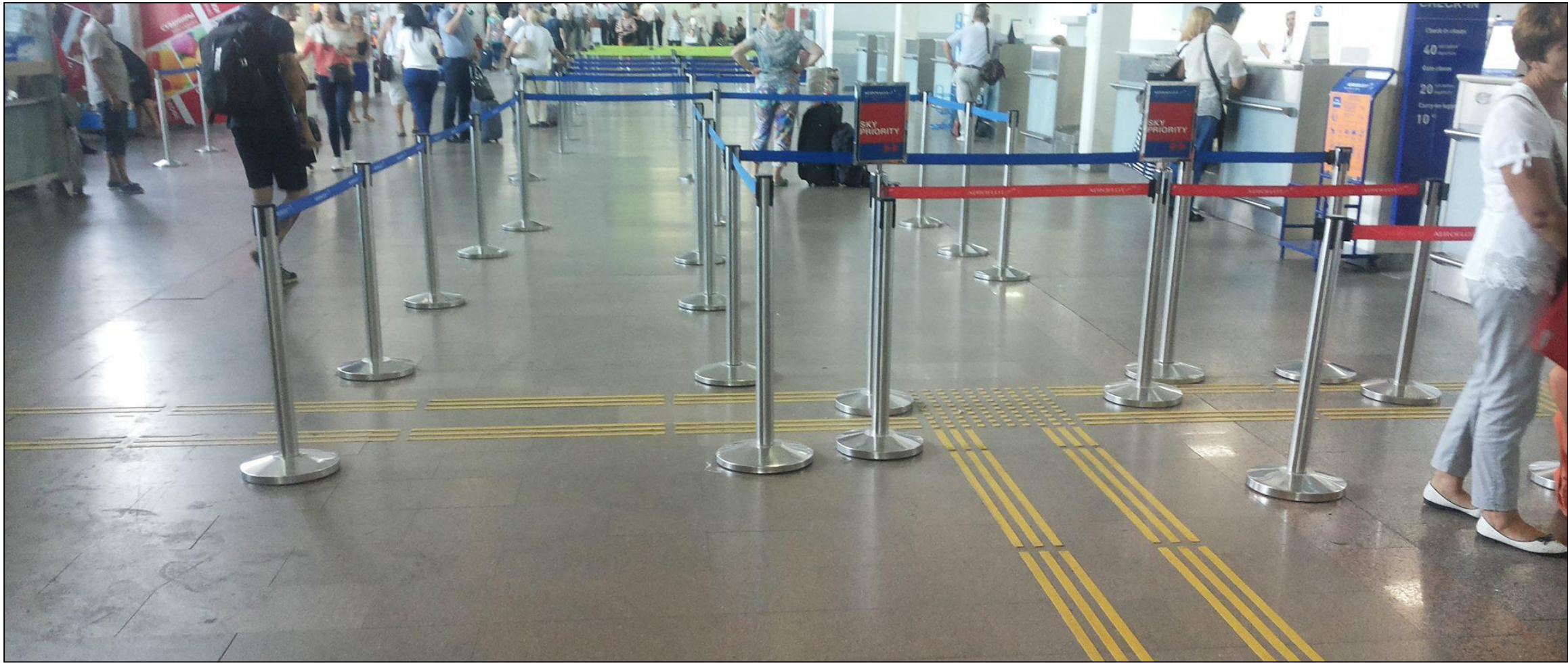














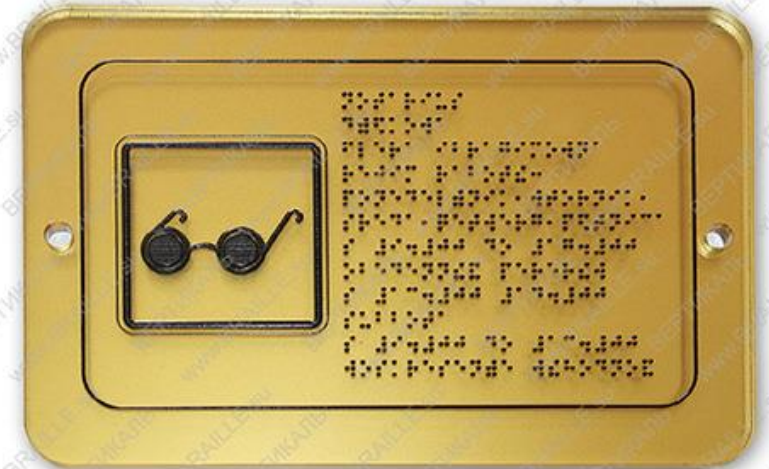


# Тактильні інформаційні показчики - ТІП

Дублюють плоско друковану текстову чи графічну інформацію у тактильному вигляді та/або шрифтом Брайля.

ТІП поділяються на

- інформаційні тактильні таблички
- інформаційні тактильні позначки
- мнемосхеми.





# Інформаційні тактильні таблички

Мають дублювати текстову інформацію, що розташована зовні та в середині об'єкту у тактильному вигляді плоско друкованого тексту та шрифтом Брайля.

# Тактильні позначки

Мають містити коротку інформацію про окремі локації на об'єкті виконану шрифтом Брайля.



# Мнемосхема

Засіб забезпечення навігації (орієнтування) осіб з порушеннями зору, що являє собою тактильний план будівлі, об'єкту, окремих локації об'єкту прилеглої території тощо.

# Тактильні інформаційні показчики - ТІП

- Для забезпечення виконання принципів УД інформаційні тактильні таблички рекомендується об'єднувати із звичайними інформаційними табличками та показчиками.
- Усі інформаційні таблички, стенди, інформатори, будь яка текстова інформація на об'єкті, шляхи евакуації, мають бути виконані збільшеним шрифтом та у контрастному співвідношенні кольорів шрифтів відносно до фону табличок.



**Міністерство  
регіонального  
розвитку,  
будівництва  
та житлово-  
комунального  
господарства  
України**

СЕРВІСНИЙ ЦЕНТР  
У МІНІСТЕРСТВІ РЕГІОНАЛЬНОГО РОЗВИТКУ, БУДІВНИЦТВА ТА ЖИТЛОВО-КОМУНАЛЬНОГО ГОСПОДАРСТВА УКРАЇНИ  
ВІДП. ЗА НАПРЯМ РОЗВИТКУ ІНФРАСТРУКТУРИ



**Вхід для осіб, що  
користуються  
кріслами колісними**

Відповідно до Закону України «Про доступність середовища»





**Київський  
міський  
дитячий  
діагностичний  
центр**

**Пн.–пт.: 8:00–20:00  
Сб.: 9:00–15:00  
Нд.: вихідний**

СІЛСЬКО-ГОСПОДАРСЬКИЙ РАЙОН  
вул. Річка, 20-а, м. Київ  
01033





**Київський  
міський дитячий  
діагностичний  
центр**

**Відділення  
екстреної  
медичної  
допомоги №17**





**Центр екстренної медичної  
допомоги та медичних  
катастроф м. Києва**

**Відділення  
екстренної  
медичної  
допомоги №17**

**Щоденно  
Цілодобово**

Місце розташоване за адресою: м. Київ, вул. Солов'янка, 17  
Телефон: 044 222 1111  
044 222 1112  
044 222 1113

Центр екстренної медичної допомоги  
та медицини катастроф м. Києва

**ВІДДІЛЕННЯ  
ЕКСТРЕНОЇ (ШВИДКОЇ)  
МЕДИЧНОЇ ДОПОМОГИ № 17**



# Басейн «КРОКІ»

Пн.–пт.: 9:00–21:00

Сб.–нд.: 9:00–13:00

№ 1000 000000 000000 000000  
1000 000000

# 110

Зал  
лікувальної  
фізкультури

000 0000000000 0000000000



<b>Віце-прем'єр-міністр України – міністр Зубко Г. Г.</b>	Другий непарний четвер місяця <b>з 14:00 до 16:00</b>
<b>Перший заступник Міністра Негода В. А.</b>	Другий четвер місяця <b>з 14:00 до 16:00</b>
<b>Заступник Міністра Кругляк Е. Б.</b>	Друга середа місяця <b>з 14:00 до 16:00</b>
<b>Заступник Міністра Парцхаладзе Л. Р.</b>	Четверта середа місяця <b>з 14:00 до 16:00</b>
<b>Заступник Міністра Чуприненко Р. С.</b>	Четвертий четвер місяця <b>з 14:00 до 16:00</b>
<b>Державний секретар Малашкін М. А.</b>	Третя середа місяця <b>з 14:00 до 16:00</b>

**Прийом  
ведеться  
в кабінеті  
111**

МІНІСТЕРСТВО  
ЗОВНІШНЬОЇ ПОЛІТИКИ  
І ДИПЛОМАТИЇ  
України  
Київ, вул. М. Грушевського, 10/2  
Телефон: (044) 233-10-00  
Факс: (044) 233-10-01  
Електронна пошта: [info@mfa.gov.ua](mailto:info@mfa.gov.ua)  
[www.mfa.gov.ua](http://www.mfa.gov.ua)





Computer tomography



**Дерматолог • Рентген  
Фізіотерапевтичні процедури**



**Комп'ютерна томографія • Денний  
стаціонар • Алергологічне відділення  
Ультразвукова діагностика**

ГЕНЕРАЛЬНИЙ ДИРЕКТОР: Д-Р МЕДИЧНИХ НАУК, КАНДИДАТ МЕДИЧНСЬКИХ НАУК, ПРОФЕСОР  
Т. 483-83-83



**5**  
ПОВЕРХ

- Лабораторія • Конференційний зал
- Центральне стерилізаційне відділення
- Адміністрація

**4**  
ПОВЕРХ

- Стоматологічне відділення
- Офтальмолог • Отоларинголог
- Кардіоревматологічне відділення
- Хірургічне відділення

**3**  
ПОВЕРХ

- Логопед • Психолог
- Електрокардіограма
- Лікувальний масаж • Невролог • Педіатр
- Дитяча амбулаторія • Кабінет щеплень

**2**  
ПОВЕРХ

- Дерматолог • Рентген • Денний стаціонар
- Фізіотерапевтичні процедури
- Комп'ютерна томографія
- Алергологічне відділення • УЗД

**1**  
ПОВЕРХ

- Зал лікувальної фізкультури
- Водолікування
- Басейн «Кроки»

1 Перший поверх:  
Зал лікувальної фізкультури  
Водолікування  
Басейн «Кроки»

2 Другий поверх:  
Дерматолог  
Рентген  
Денний стаціонар  
Фізіотерапевтичні

3 Третій поверх:  
Логопед  
Психолог  
Електрокардіограма  
Лікувальний масаж

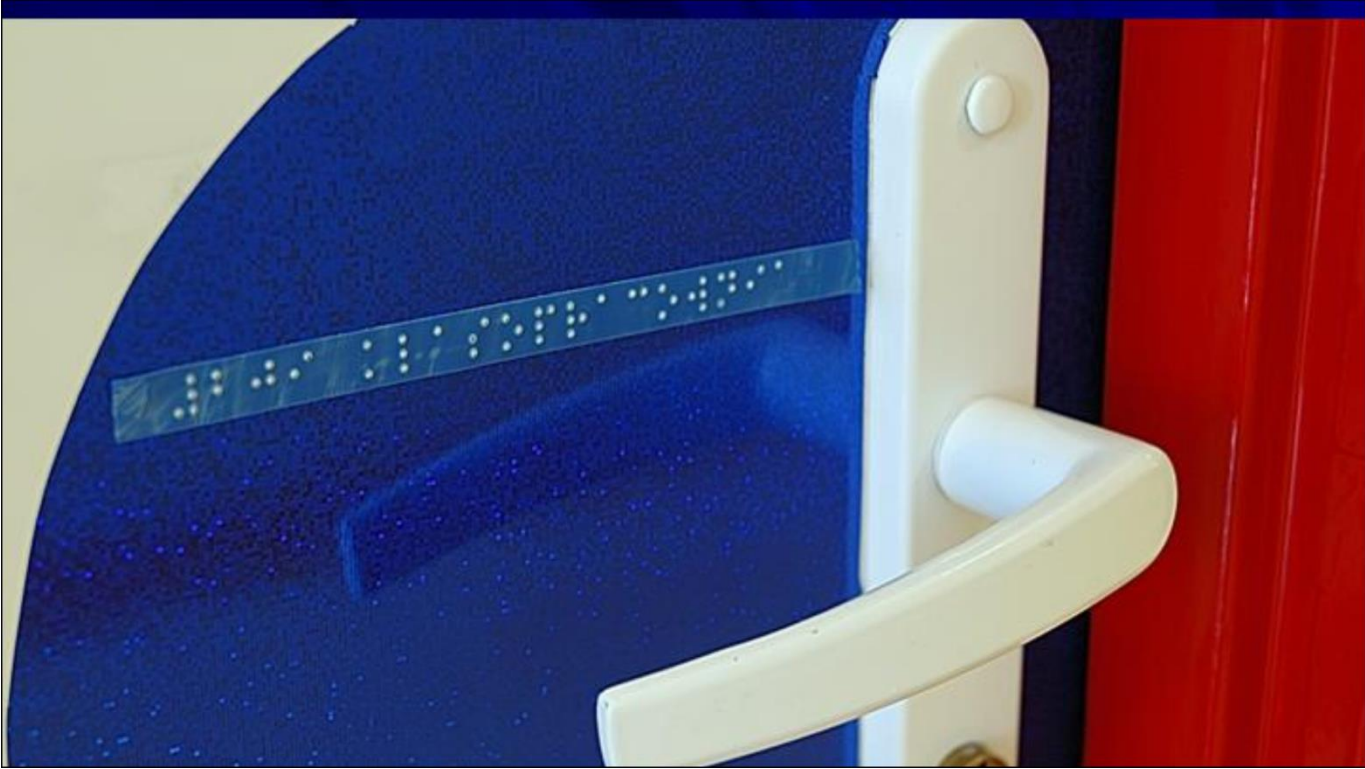
4 Четвертий поверх:  
Стоматологічне  
відділення  
Офтальмолог  
Отоларинголог

5 П'ятий поверх  
Лабораторія  
Конференційний зал  
Центральне  
стерилізаційне відділення  
Адміністрація



Konii 5-6 Tracks













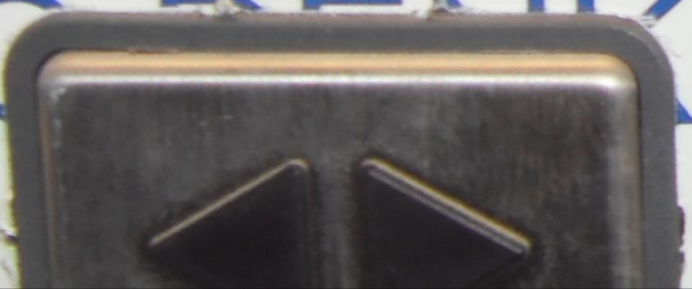


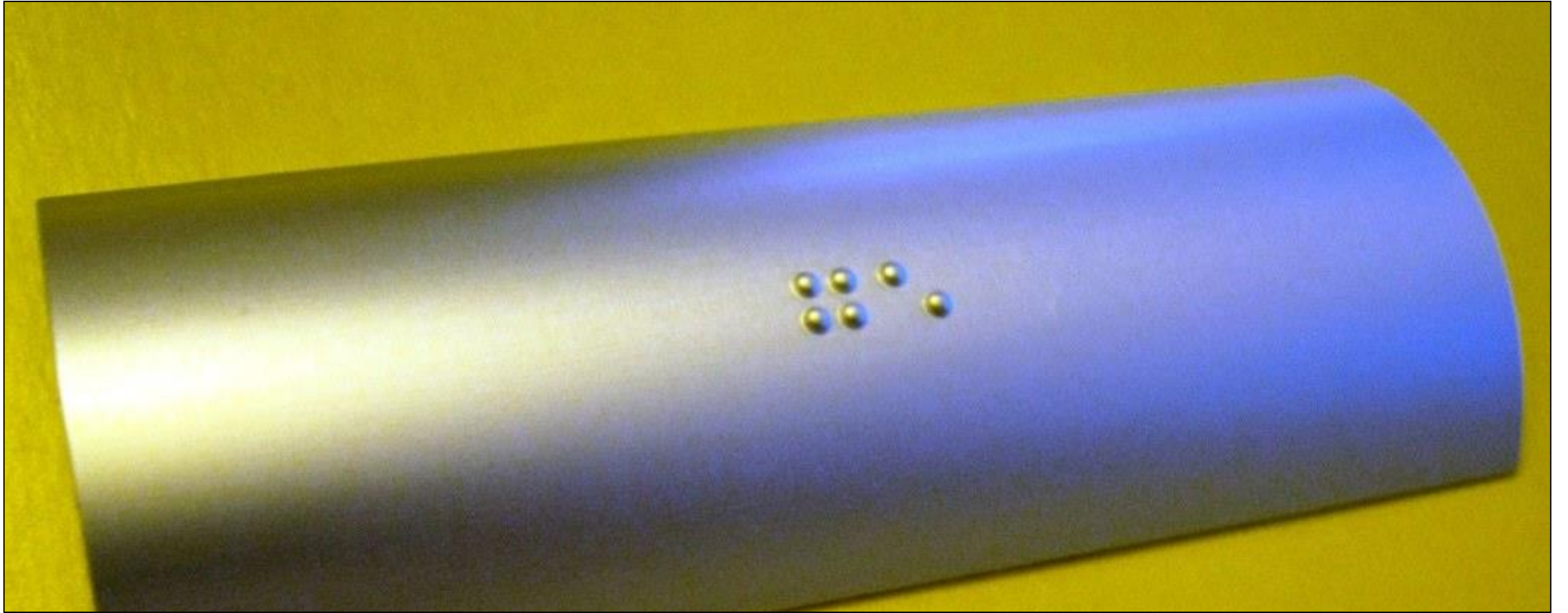


LASERGUAR



TO DENKO



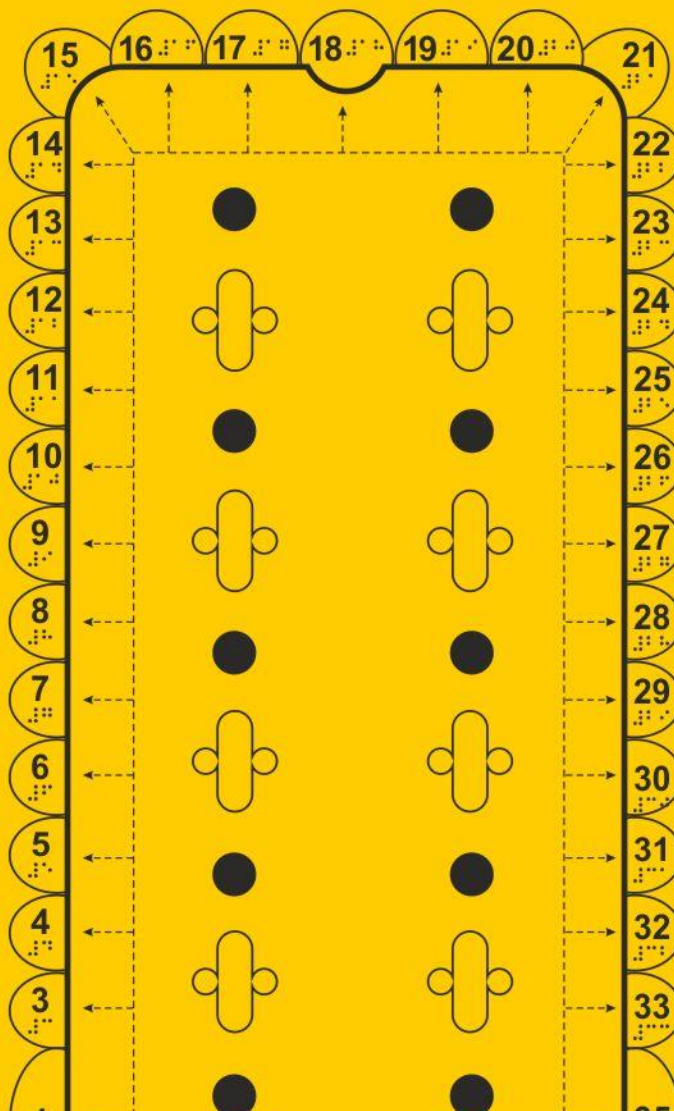




# Схема розташування операційної зали №1 Центру обслуговування споживачів КМД УДППЗ «Укрпошта»

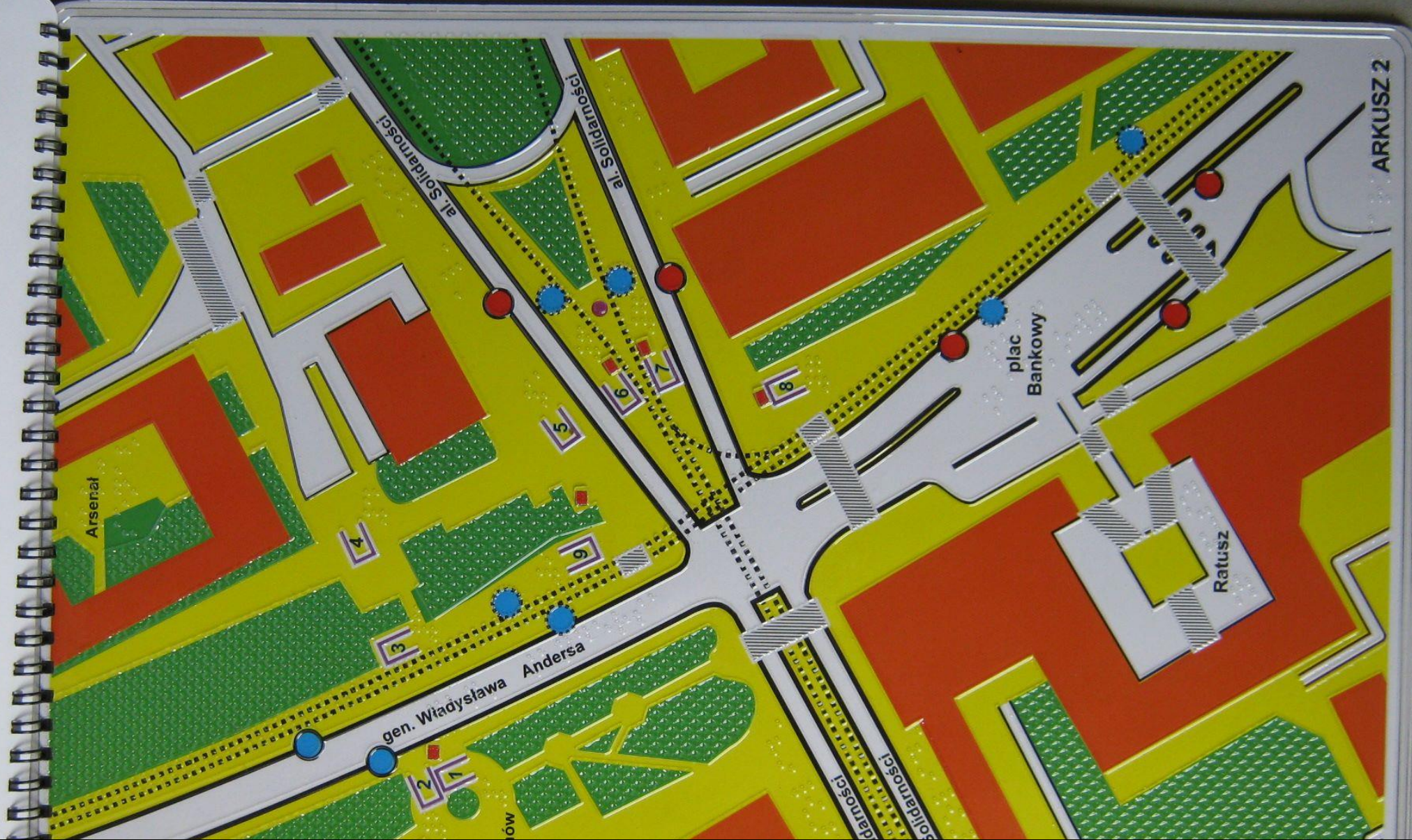
► Схематичне розташування операційної зали №1 Центру обслуговування споживачів КМД УДППЗ «Укрпошта»

- ① приймання платежів, реалізація періодичних видань, УНЛ, МСЛ
- ③—⑥ приймання рекомендованої кореспонденції, платежів,
- ⑦ приймання рекомендованої кореспонденції, платежів, продаж товарів за безготівковим розрахунком
- ⑧ приймання рекомендованої кореспонденції, платежів,
- ⑨—⑪ приймання рекомендованих листів, листів з оголошеною цінністю, платежів, оформлення передплати
- ⑫—⑭ приймання платежів, оформлення передплати за безготівковим розрахунком
- ⑮ оформлення передплати, УНЛ, приймання рекомендованої кореспонденції, платежів
- ⑰ начальник зміни
- ⑱ адміністратор
- ⑳ приймання поштових переказів, міжнародних переказів MONEYGRAM, міжнародні перекази в іноземній валюті, виплата міжнародних переказів MONEYGRAM, WESTERN UNION, BLIZKO, оформлення депозитних вкладів
- ㉔ приймання поштових переказів, платежів
- ㉕—㉗ виплата та приймання поштових переказів, платежів
- ㉘ замовлення перевезень пасажирів, приймання поштових переказів, платежів



- ⑮ оформлення передплати, УНЛ, приймання рекомендованої кореспонденції, платежів
- ⑬—⑭ приймання рекомендованої кореспонденції, платежів, продаж товарів за безготівковим розрахунком
- ⑪—⑫ приймання рекомендованих листів, листів з оголошеною цінністю, платежів, оформлення передплати
- ⑩—⑪ приймання рекомендованої кореспонденції, платежів,
- ⑧—⑨ приймання рекомендованої кореспонденції, платежів, оформлення передплати за безготівковим розрахунком
- ⑦ приймання рекомендованої кореспонденції, платежів, продаж товарів за безготівковим розрахунком
- ⑤—⑥ приймання рекомендованої кореспонденції, платежів,
- ④ приймання поштових переказів, платежів
- ③ виплата та приймання поштових переказів, платежів
- ② замовлення перевезень пасажирів, приймання поштових переказів, платежів
- ① приймання платежів, реалізація періодичних видань, УНЛ, МСЛ





Arsenał

gen. Władysława Andersa

plac Bankowy

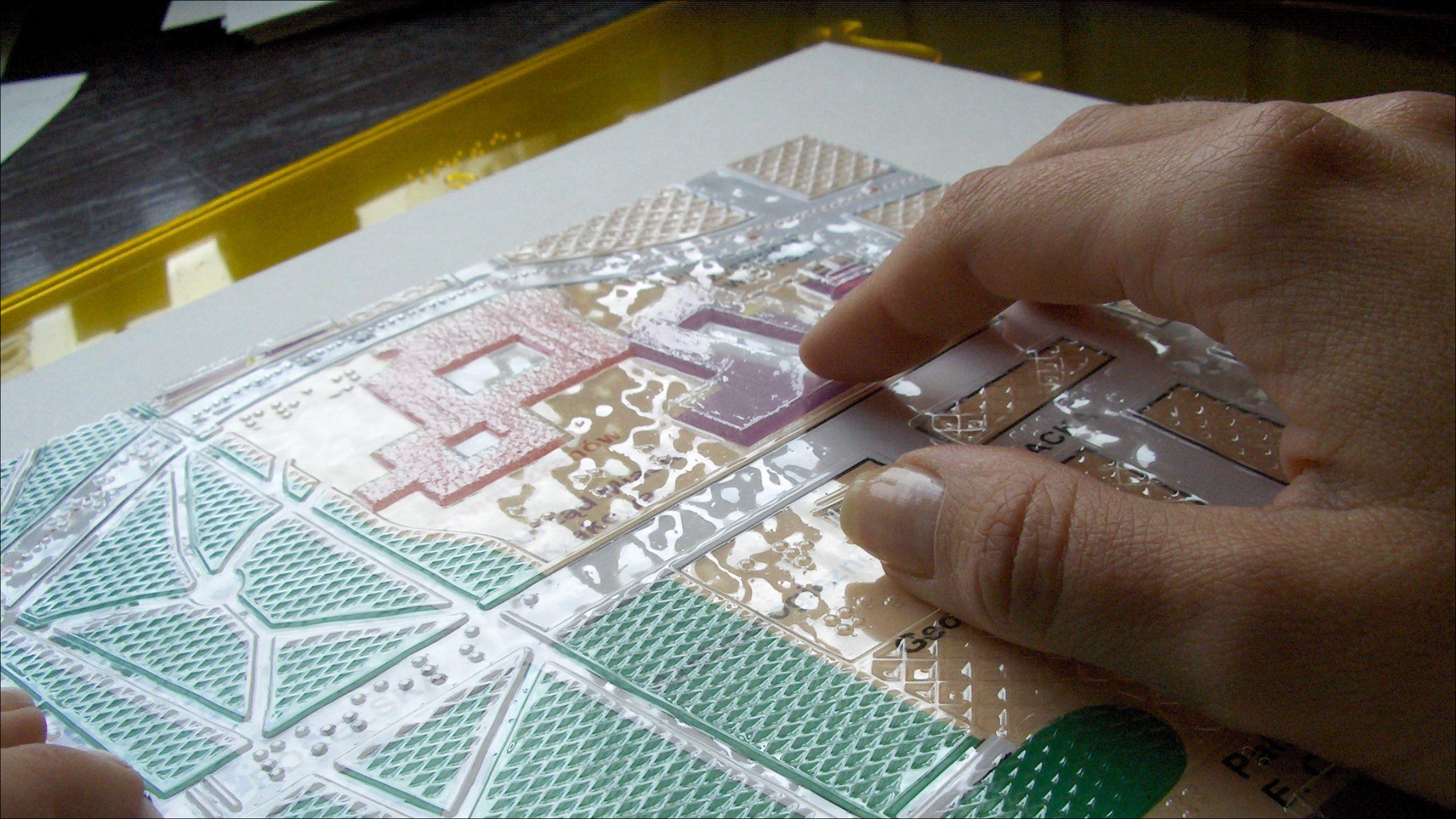
Ratusz

al. Solidarności

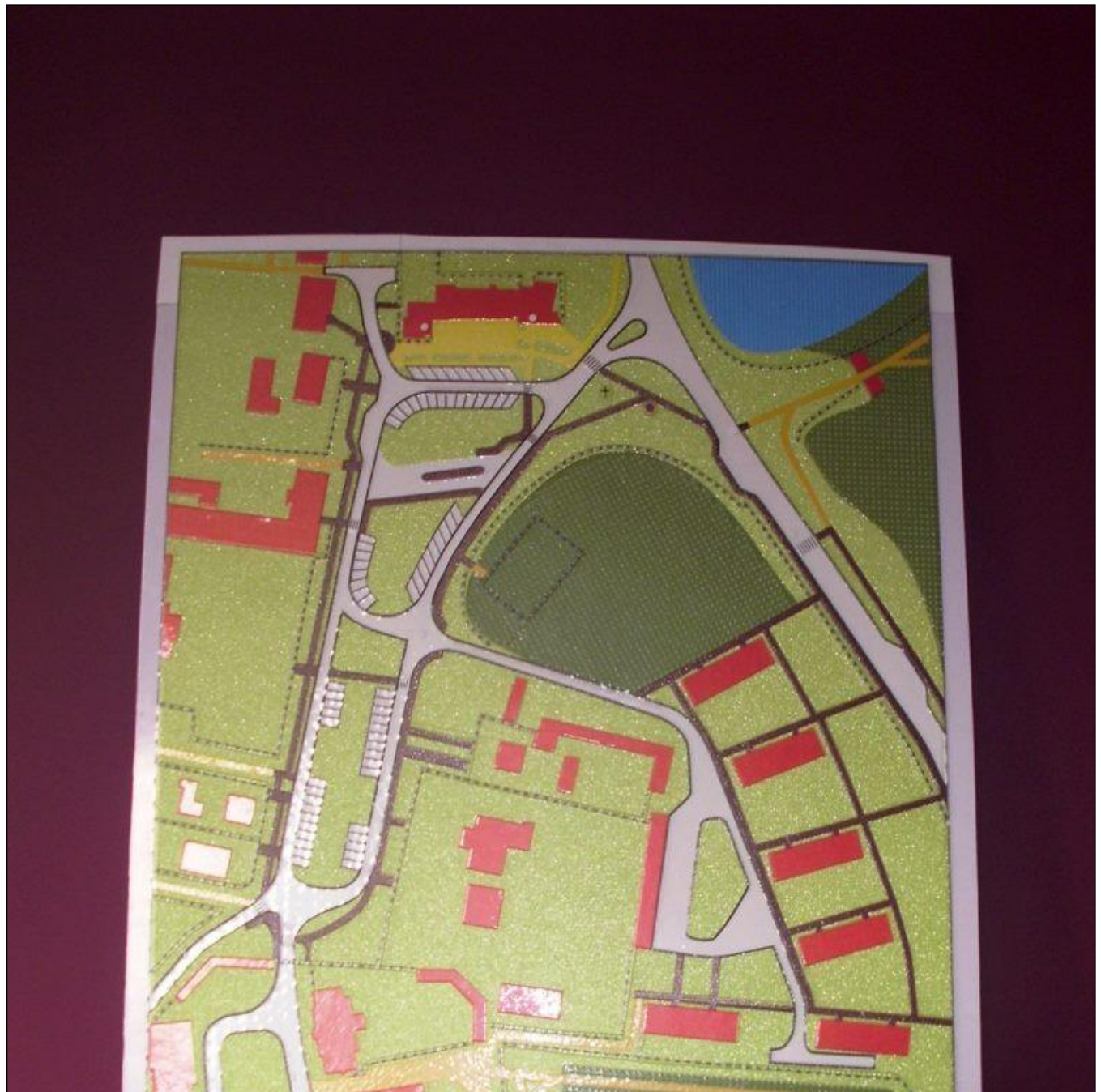
al. Solidarności

al. Solidarności

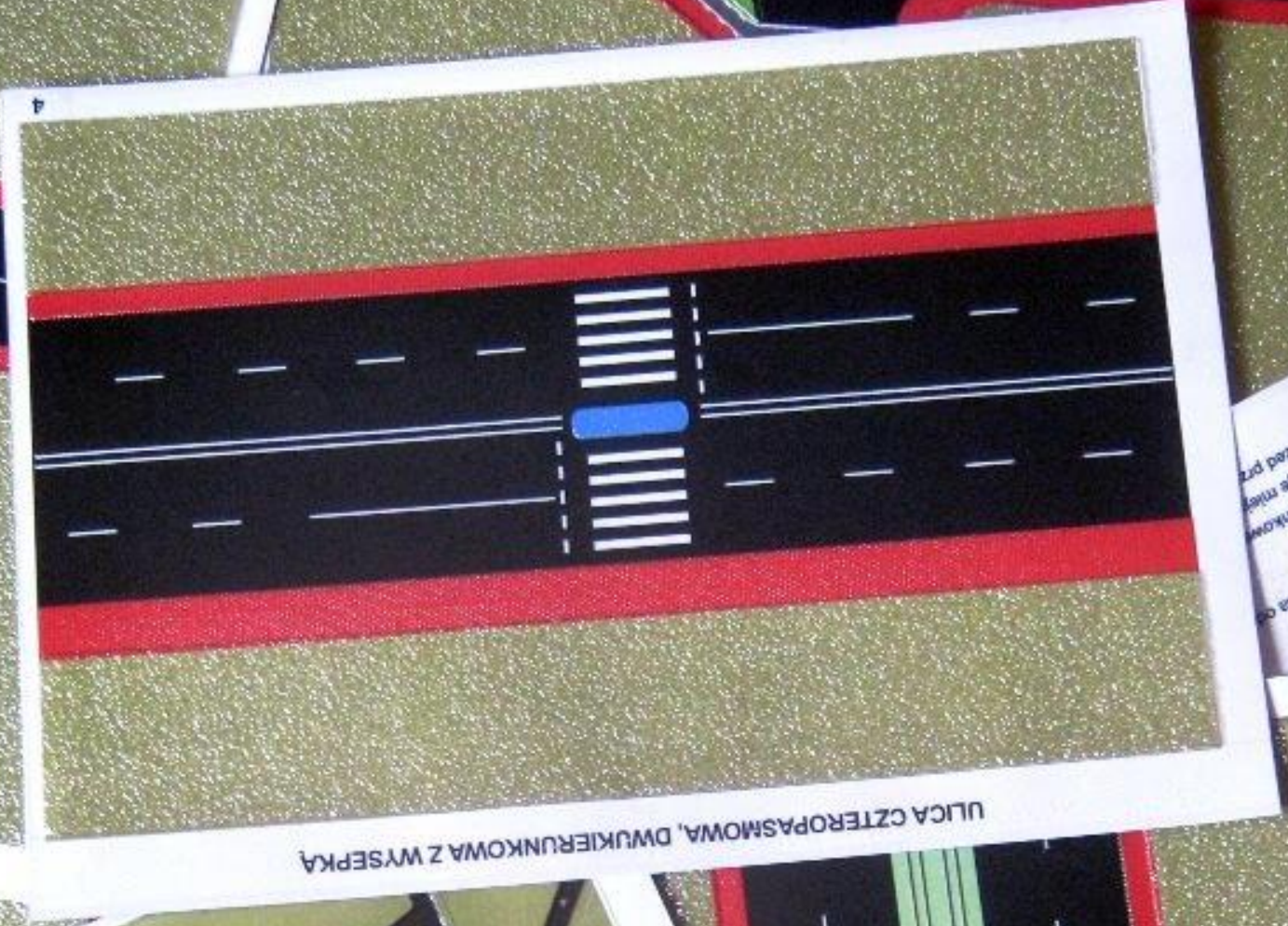




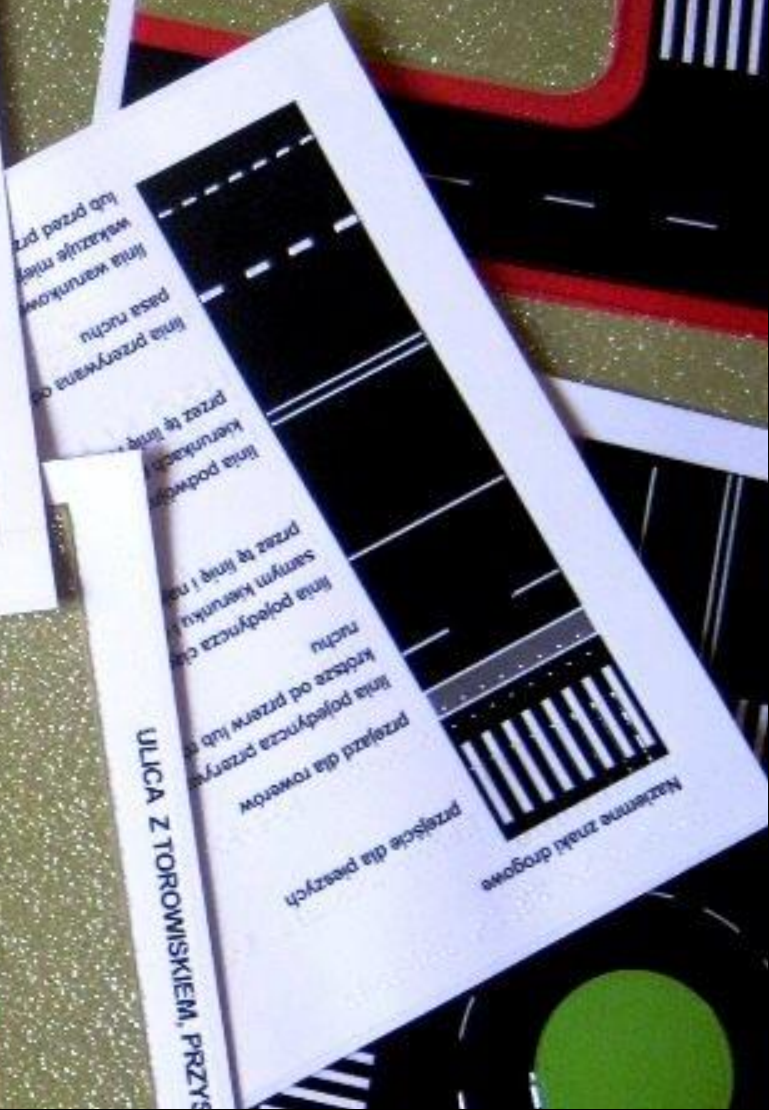








ULICA CZTEROPASOWA, DWUKIERUNKOWA Z WYSEPKA



ULICA Z TOROWISKIEM, PRZY...

przejście dla pieszych

przejazd dla rowerów

linia pojedyncza dla ruchu  
krocząc od przodu lub od tyłu

linia pojedyncza dla ruchu  
samym kierunkiem

linia pojedyncza dla ruchu  
krocząc od przodu lub od tyłu

linia pojedyncza dla ruchu  
krocząc od przodu lub od tyłu

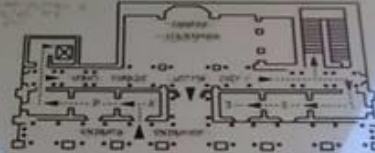
Nazwne znaki drogowe







PALAZZO NUOVO - PIANO TERRA - GROUND FLOOR



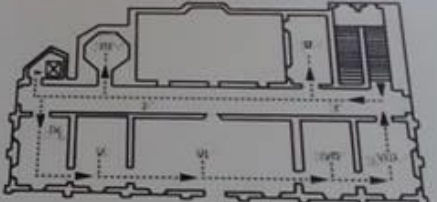
LEGENDA

- A - Guardaroba
- B - Libreria Capitolina
- 1 - 2 - 3 - Stanze laterali a destra
- ☒ - Ascensore

LEGEND

- A - Wardrobe
- B - Library
- 1 - 2 - 3 - Rooms on the right
- ☒ - Lift

PRIMO PIANO - PERCORSO TATTILE  
FIRST FLOOR - TACTILE TOUR



LEGENDA

- I - Galleria
- II - Sala delle Colombe
- III - Gabinetto della Venere
- IV - Sala degli Imperatori
- V - Sala dei Filosofi
- VI - Salone
- VII - Sala del Fauno
- VIII - Sala del Galata
- ☒ - Ascensore

LEGEND

- I - Gallery
- II - Hall of Doves
- III - Small room of the capitoline Venus
- IV - Hall of the Emperors
- V - Hall of the Philosophers
- VI - Large hall
- VII - Faun hall
- VIII - Hall of the Galatian
- ☒ - Lift

Musei Capitolini

Associazione Museum



# СХЕМА ТУАЛЕТА



1 УНИТАЗ

2 РАКОВИНА

3 КНОПКА ВЫЗОВА ПОМОЩИ

ВЫ НАХОДИТЕСЬ ЗДЕСЬ



--- ПУТЬ

— СТЕНА

□ ПРЕПЯТСТВИЕ



# Брак інформації







ЗАЛ. ВОКЗАЛ

№ маршрута	Платаж, рубл.	Интервал руху в хвилини				Загальний рубл.
		5-8	9-15	16-19	19-23	
152 м/а	5.00	зал. Вокзал - Петропавлівська з'їз.				22.45
156 д	6.00	3	4	3	4	22.06
157 м/д	5.30	зал. Вокзал - вул. Воздвиженська				22.10
158 д	7.00	зал. Вокзал - вул. Суворова				15.40
159 д	6.21	зал. Вокзал - вул. Явора				19.51





U в мережі  
MTC Без плати за з'єднання



Т  
М









СІМІ

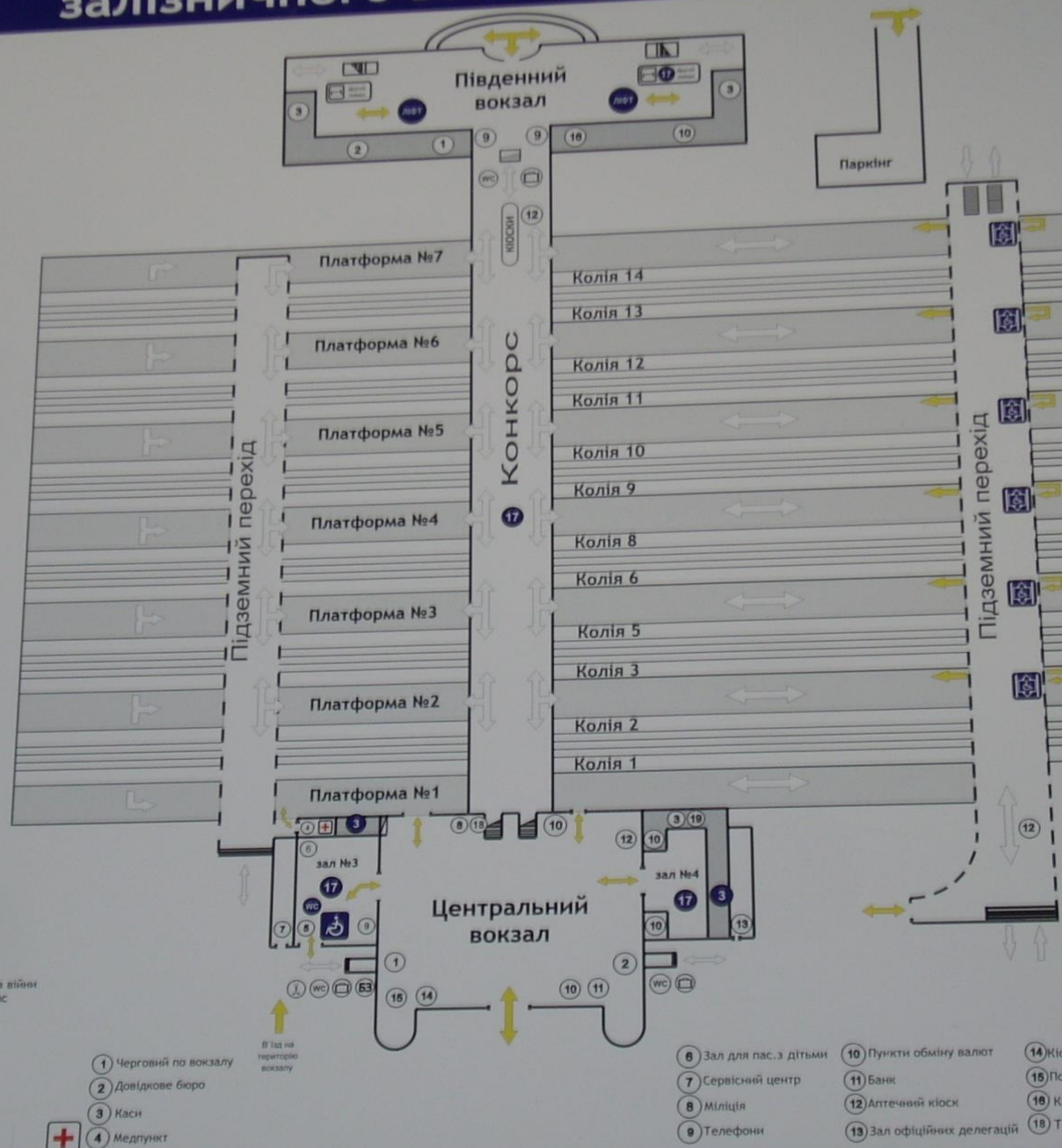
РЕКЛАМА НА "БЕГУЩЕЙ СТРОКЕ". "УкрТрансМедиа"







# залізничного вокзалу Київ - Пасажирський



- 3 Каси обслуговують: №3 інвалідів праці №4 інвалідів та учасників війни №33 інвалідів у нічний час
- 5 Зал для інвалідів
- 17 Місця для інвалідів
- WC Туалет для інвалідів
- Ліфти для інвалідів
- Маршрут переміщення людей на інвалідних візках

- 1 Черговий по вокзалу
- 2 Довідкове бюро
- 3 Каси
- 4 Медпункт

- 6 Зал для пас. з дітьми
- 7 Сервісний центр
- 8 Міліція
- 9 Телефони
- 10 Пункти обміну валют
- 11 Банк
- 12 Аптечний кіоск
- 13 Зал офіційних делегацій
- 14 Кіоск
- 15 Пункт
- 16 К
- 18 Т

Книга скарг та пропозицій знаходиться у чергових п

5



4



3



1



3

7





609

ЗАВЕДУЮЩАЯ  
НЕВРОЛОГИЧЕСКИМ  
ОТДЕЛЕНИЕМ

БАЛАБУЕВА  
Светлана Борисовна





WC



# ІНФОРМАЦІЯ / INFORMATION

87 ЗАТРИМУЄТЬСЯ НА 35 ХВ.

855 ПРИМІСЬКИЙ ВОКЗАЛ КОЛІЯ №23

З МЕТОЮ ПОПЕРЕДЖЕННЯ ВИНИКНЕННЯ ЕПІДЕМІЇ  
ВІРУСУ ГРИПУ АНІНІ НЕОБХІДНО ЗАСТОСОВУВАТИ  
ЗАХОДИ ОСОБИСТОЇ ПРОФІЛАКТИКИ.  
У РАЗІ ВИЯВЛЕННЯ ПІДОЗРИ НА ЗАХВОРЮВАННЯ  
НЕОБХІДНО ЗВЕРНУТИСЬ ДО МЕДИЧНОГО ЗАКЛАДУ.





**ПАСАЖИРИ-ІНВАЛІДИ  
З ОБМЕЖЕНИМИ  
ФІЗИЧНИМИ  
МОЖЛИВОСТЯМИ,  
З ПИТАНЬ ПРОЇЗДУ,  
ПОСАДКИ НА ПОЇЗД  
ТА ІНШИХ ПОСЛУГ,  
ЩО НАДАЮТЬСЯ  
НА ВОКЗАЛІ СТАНЦІЇ  
КИЇВ- ПАСАЖИРСЬКИЙ,  
ПРОХАННЯ ЗВЕРТАТИСЬ  
ДО ЧЕРГОВОГО ПО ВОКЗАЛУ,  
ЯКИЙ ЗНАХОДИТЬСЯ  
У ВЕСТИБЮЛІ ЦЕНТРАЛЬНОГО**





^ ♿ > 37 > ^ 01-35

^ ♿ > 35 > ^ 80 01-33

^ ♿ > 35 > ^ 80 01-33

^ ♿ > 35 > ^ 80 01-33

^ ♿ > 35 > ^ 80 01-33

^ ♿ > 35 > ^ 80 01-33

^ ♿ > 35 > ^ 80 01-33

^ ♿ > 35 > ^ 80 01-33

^ ♿ > 35 > ^ 80 01-33

^ ♿ > 35 > ^ 80 01-33

^ ♿ > 35 > ^ 80 01-33

^ ♿ > 35 > ^ 80 01-33

^ ♿ > 35 > ^ 80 01-33

^ ♿ > 35 > ^ 80 01-33

^ ♿ > 35 > ^ 80 01-33

^ ♿ > 35 > ^ 80 01-33





КНОПКА  
ВИКЛИКУ  
КВИТКОВОГО КАСИРА







ПРИНОСИТИ ІЗ СОБОЮ Й  
РОЗПИВАТИ ПРИНЕСЕНІ  
СПИРТНІ НАПОЇ  
ЗАБОРОНЕНО.

Адміністрація



На

Луганськ -

Луганськ -

Луганськ -

Луганськ -

Луганськ -

Луганськ -

Луганськ -

Луганськ -

Луганськ -

Луганськ -

Луганськ -

Луганськ -

Луганськ -

Луганськ -

Родакови

Вільхов

Сентянів

Кіндраш

Дебаль

Старобі

Ізварин

Лутугин

122 км -

Зимогір

Кошуна

Полася

Сіверск

Сватов

ЗАЛІЗ

Є НАД

ВИ

Кори



# Візуальні елементи доступності - ВЕД

Засоби безпеки, орієнтування,  
отримання інформації для осіб із порушеннями зору  
та інших МГН.



# Візуальні елементи доступності

- Основний принцип використання - зорове сприйняття.
- Створення ВЕД відбувається за допомогою кольорових рішень.
- Основний принцип використання кольорових рішень для ВЕД – контрастне співвідношення кольорів.
- Використовуються для вільного орієнтування МГН.
- Позначення кольором небезпечних для МГН ділянок чи об'єктів.









# ЮВЕЛИРНЫЙ САЛОН



















DAFFHOPI













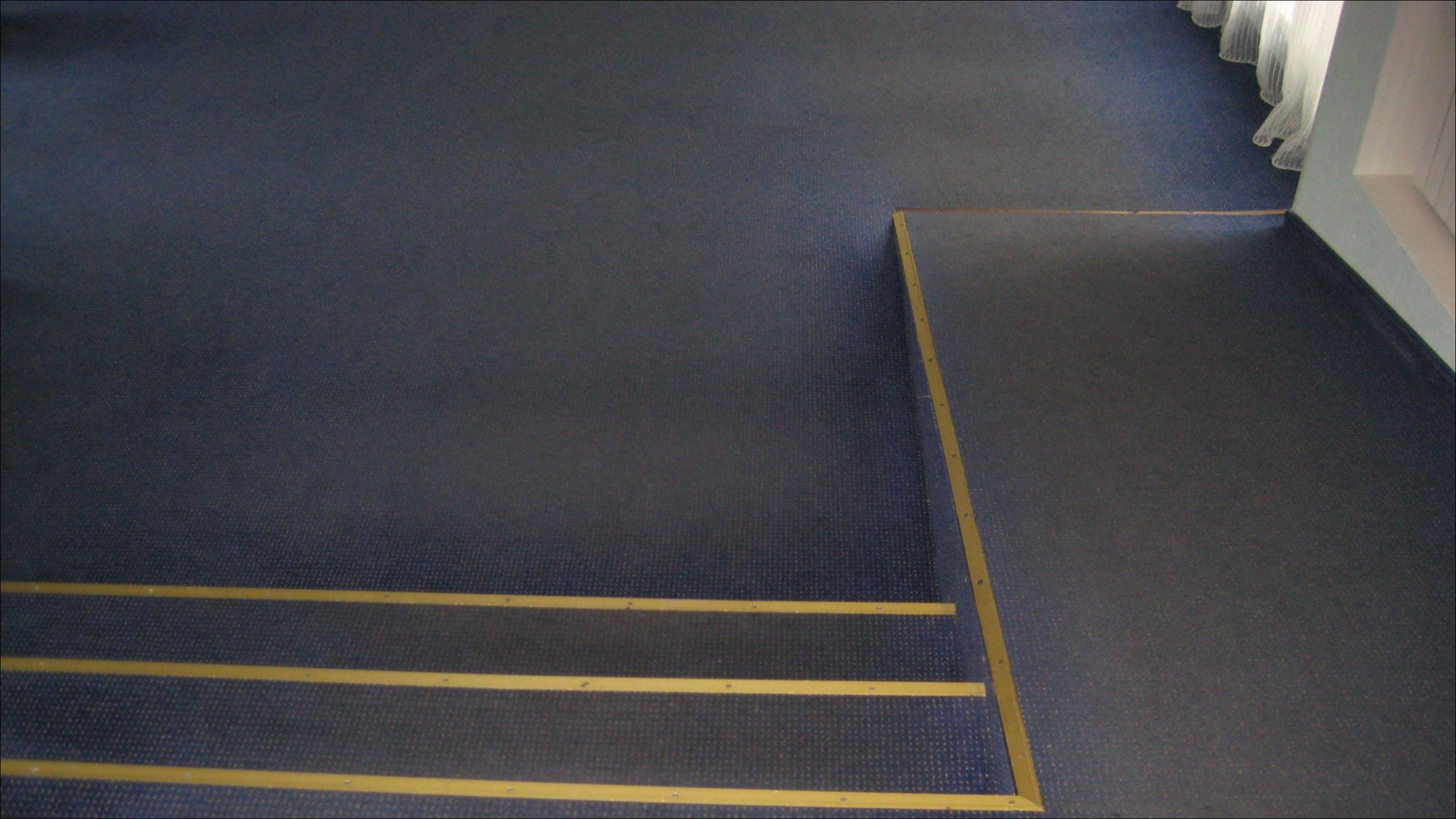
















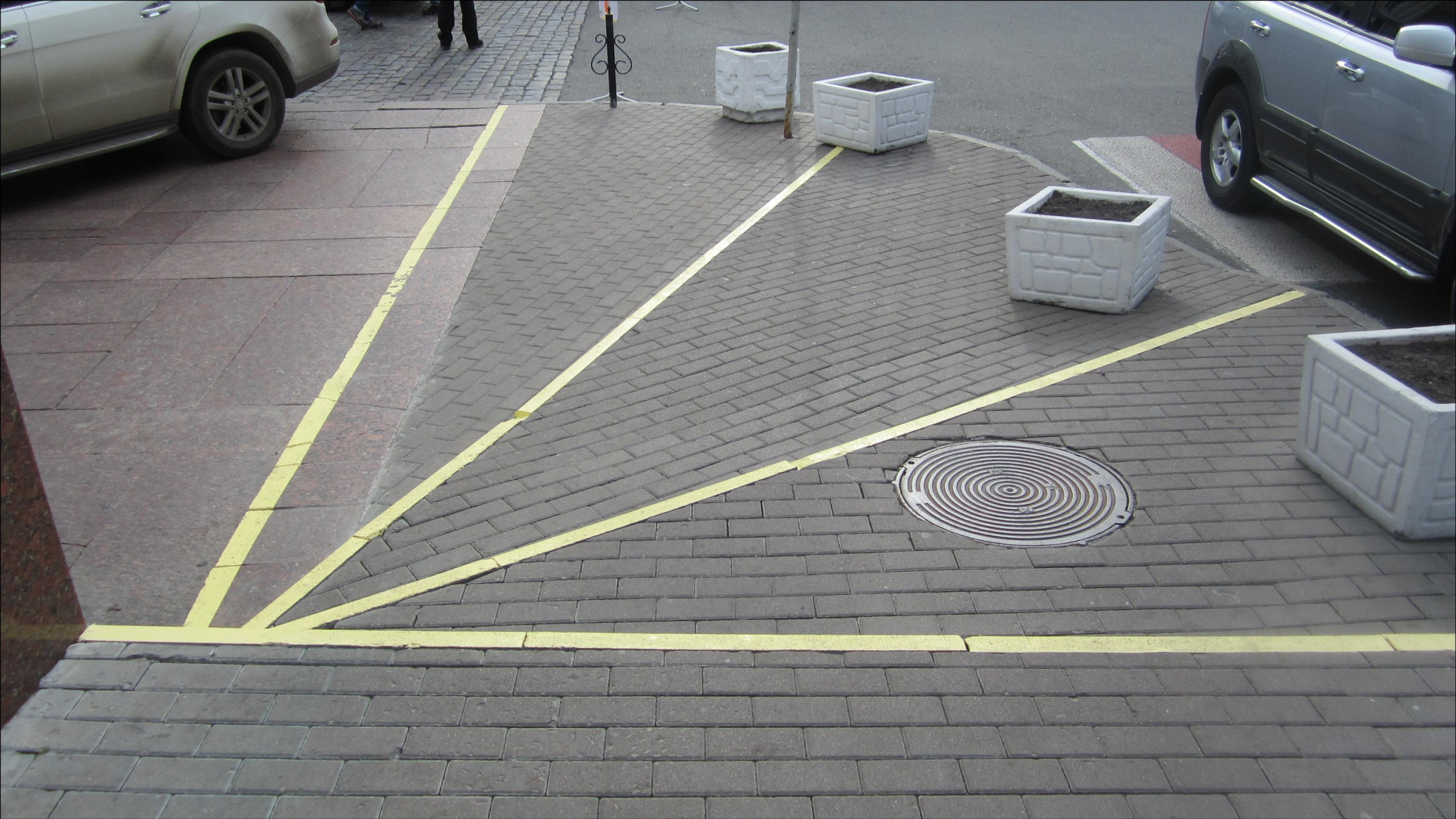


























СВЕДЕНИЯ  
ОБ ОБЪЕКТАХ  
КУЛЬТУРНО-ИСТОРИЧЕСКОГО  
НАСЛЕДИЯ  
ИЛИ ПЕРСПЕКТИВНО  
ОБЪЕКТАХ НАЦИОНАЛЬНО-  
КУЛЬТУРНОГО НАСЛЕДИЯ  
ИЛИ ПЕРСПЕКТИВНО  
ОБЪЕКТАХ НАЦИОНАЛЬНО-  
КУЛЬТУРНОГО НАСЛЕДИЯ  
ИЛИ ПЕРСПЕКТИВНО





ВХІД

ОБЕРЕЖНО СКЛО

ВХІД

ОБЕРЕЖНО СКЛО

6 поверх  
**Zestun**

цілодобово

поверх

**PODIUM**

цілодобово

поверх

поверх

**boutiques**

10.00 - 20.00

2 поверх

**boutiques**

10.00 - 20.00

1 поверх

**boutiques**

10.00 - 20.00

0 поверх

**КО•КО**

ПРОДУКТИ

цілодобово

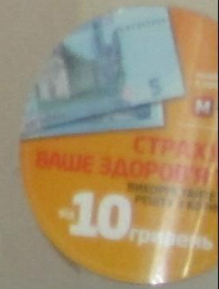


# АБОНЕМЕНТНИМИ СКРИНЬКАМИ

▪ ПЕРЕАДРЕСУВАННЯ ПЕРІОДИЧНИХ ДРУКОВАНИХ ВИДАНЬ

▪ ПРОДАЖ ЗНАКІВ ПОШТОВОЇ ОПЛАТИ,  
ТОВАРІВ ШИРОКОГО ВЖИТКУ

ПОНЕДІЛОК - П'ЯТНИЦЯ  
**8.00 - 21.00**  
перерва 12.00 - 13.00; 16.30 - 16.30  
Субота  
**8.00 - 18.00**  
перерва 12.00 - 13.00  
Неділя - вихідний



**КІЇВСЬКА МІСЬКА ДИРЕКЦІЯ**  
Управління поштових зв'язків та зв'язку з населенням  
Згідно з рішенням міської ради на сесії № 11 від 27 грудня 2015 року  
Важливі терміни у 2015 р.  
**АБОНЕМЕНТНИМИ СКРИНЬКАМИ** до 31 грудня 2015 року  
ПЕРЕРВА ДОГОВІР - це сплата з попереднім абонентським платежем або предплатою термін дії попереднього договору  
**ОБЛЯДКОВАННЯ ПОСЛУГ**  
У разі надання послуг абоненту, який не має абонентського платіжника, йому необхідно надати квитанцію на оплату послуги за попереднім періодом. Якщо абонент не надіслав квитанцію, то послуги надаються за умови предплати.  
**СВІДОМІСТЬ ПОСЛУГ**  
У разі надання послуг абоненту, який не має абонентського платіжника, йому необхідно надати квитанцію на оплату послуги за попереднім періодом. Якщо абонент не надіслав квитанцію, то послуги надаються за умови предплати.  
**Абонентський платіжник**  
12.00 - 21.00  
16.30 - 16.30  
12.00 - 13.00  
16.30 - 16.30  
12.00 - 13.00  
16.30 - 16.30  
230 08 79

Згідно з рішенням міської ради на сесії № 11 від 27 грудня 2015 року  
Важливі терміни у 2015 р.  
**ПРОСИМО СПЛАТИТИ ЗА ПОСЛУГУ**  
Абонентський платіжник - це сплата з попереднім абонентським платежем або предплатою термін дії попереднього договору.  
**ВВАЖАЮТЬСЯ ВІЛЬНИМИ**



**ПЕРЕРВА**  
12.00-13.00









Продаж  
квитків

ІНТЕРНЕТ-ЦЕНТР  
ІНФОРМАЦІЯ  
ПРО ПОШТУ

У кожну відділку  
поштового зв'язку



2

3.00

**2016**  
Пусть мечты сбываются!

Счастье и Мир

Январь	Февраль	Март	Апрель
Май	Август	Сентябрь	Октябрь

2016

**Хрещатик**  
Порятунок від морозу

**Роботу**

**Голос України**

**Заготівля**

**Хозяйство**

4.00

5.90

**Життя Сад**

17.90

3

ПРИЙМАННЯ РЕКОМЕНДАЦІЙ  
КОРЕСПОНДЕНЦІЇ, ПЛАТЕЖІВ

ACCEPTANCE OF REGISTERED  
ITEMS, PAYMENTS

























# Аудіопоказчики

Засоби безпеки, орієнтування, отримання інформації для осіб із порушеннями зору та інших МГН.

Розділяються на **звукові мачки-сигналізатори** та **голосові інформатори**.



# Аудіопоказчики

## Звукові мачки-сигналізатори

Можуть розташовуватися при вхідних групах до об'єктів.

Мають вказувати необхідний напрямок руху.

## Голосові інформатори

Можуть використовуватися як тифлокометар (аудіо гід) в закладах торгівлі, культури тощо.

Сприяють отриманню МГН інформації про об'єкт та послуги, що надаються.



# Доступний транспорт та транспортна інфраструктура





# Доступний транспорт та транспортна інфраструктура





# Доступний транспорт та транспортна інфраструктура





# Доступний транспорт та транспортна інфраструктура





# Аудит доступності

---

## Анкети аудиту визначення доступності

<http://ud.org.ua/2017-11-15-14-12-34/anketa-viznachennya-dostupnosti>

<http://gud.rv.ua/aazgp.doc>



Євгеній СВЕТ

Консультант з питань створення  
безбар'єрного середовища

✉ [svet.eug@gmail.com](mailto:svet.eug@gmail.com)

☎ +380 93 623 38 28

 Більше інформації:  
[ud.org.ua](http://ud.org.ua)