

1 ОСНОВИ ЗАГАЛЬНООБОВ'ЯЗКОВОГО ДЕРЖАВНОГО СОЦІАЛЬНОГО СТРАХУВАННЯ ВІД НЕЩАСНИХ ВИПАДКІВ (ЗДССНВ)

1.1 Історія та загальні поняття ЗДССНВ

Історія створення інституту соціального захисту працюючих і, зокрема, соціального страхування, не така вже й давня. Вона нараховує трохи більше 100 років і бере свій початок з Германії, де протягом 1883–1889 років було прийнято низку законів про організацію державного соціального страхування робітників. Цей приклад досить швидко поширився спочатку в багатьох західних країнах, а потім і по всьому світі. Тепер майже повсюдно в тій чи іншій формі існує державна система соціального страхування. Природно, що тут в залежності від групи держав або окремої держави спостерігається чимала різниця в можливостях соціального захисту.

Україні притаманний свій шлях розвитку соціального страхування. Перші страхові закони в Україні, яка була складовою частиною Російської імперії, появились на початку ХХ століття як захисна реакція урядових структур на вимоги робітників створити гарантовані правила соціальної захищеності на виробництві. Вже в 1901 році законодавчим актом передбачалось призначення пенсій робітникам гірничих заводів і копалень за рахунок роботодавців, яких визнавали винними в пошкодженні здоров'я. І, як прямий наслідок організованих виступів і масових страйків робітників, 2 червня 1903 року введено «Правила о вознаграждении потерпевших вследствие несчастных случаев рабочих и служащих, а равно членов их семейств в предприятиях фабрично-заводской, горной и горнозаводской промышленности». Цей день став, так би мовити, днем народження державного соціального страхування.

У 1912 році були прийняті на державному рівні закони «Про забезпечення робітників на випадок захворювання», «Про страхування робітників від нещасних випадків на виробництві» і ряд інших. Були створені так звані лікарняні каси, пізніше їх стали називати страховими касами. Вони надавали робітникам два види допомоги: у випадку захворювання та при нещасному випадку. Допомога по тимчасовій непрацездатності призначалась від половини до двох третин заробітку і виплачувалась лише з четвертого дня хвороби. Допомога по вагітності і пологах видавалась протягом шести неділь робітницям, які пропрацювали на даному підприємстві не менше трьох місяців.

Після 1917 року соціальне страхування в Україні розвивалось в єдиному руслі всіх республік Радянського Союзу. В перші роки після революції в умовах громадянської війни йшли пошуки більш ефективних форм соціального захисту трудівників. І, як наслідок, в 1918 році було прийняте положення про соціальне забезпечення працюючих, яке гарантувало забезпечення всіх найманих працівників незалежно від особливостей праці допомогою при тимчасовій втраті заробітку у зв'язку з хворобою, пологами і родами, каліцтвом. Починаючи з 1922 року виплата допомога здійснювалася

безпосередньо підприємствами в залік страхових внесків.

У 1929 році державне соціальне страхування мало єдиний цільовий бюджет. Разом з тим вже тоді в нормативних-правових актах підкреслювалось, що кошти державного соціального страхування є цільовими і використовувати їх на інші цілі недопустимо. А з 1931 року за рахунок коштів державного соціального страхування фінансуються санаторно-курортне лікування в спеціалізованих установах, санаторіях, пансіонатах, будинках відпочинку та дитячі оздоровчі табори.

Переломним моментом в історії соціального страхування є передача його в управління профспілкам. Рішенням союзного уряду 23 червня 1933 року всі кошти соціального страхування, а також санаторії, будинки відпочинку та ряд інших установ були передані профспілкам

Демократичні перетворення в суспільстві вимагали відповідних змін і в правових відносинах. В Україні на порядок дня життя поставило питання про удосконалення системи соціального страхування. У лютому 1991 року Уряд України і профспілки (на той час Рада Федерації незалежних профспілок України) прийняли спільну постанову «Про управління соціальним страхуванням в Україні», відповідно до якої утворено Фонд соціального страхування Української РСР з відділеннями в областях і місті Києві.

При створенні Фонду ставилась головна мета – забезпечити фінансову самостійність та стабільність системи соціального страхування, використати накопичений досвід і не допустити руйнування механізму реалізації конституційного права громадян на соціальне страхування. Мета була досягнута. Підтвердженням цього є те, що Фонд соціального страхування України, працюючи в екстремальних умовах, викликаними економічною кризою, стабільно забезпечував всі виплати допомог по соціальному страхуванню, передбачені діючим законодавством.

Починаючи з 1994 року, країни Європейського союзу за програмою TACIS надавали допомогу Україні в побудові такої системи. Завдяки активній співпраці було розроблено проект Концепції соціального забезпечення населення та «Основ законодавства України про загальнообов'язкове державне соціальне страхування». Прийняття останніх у 1998 році визначило нові принципи страхування соціальних ризиків. У подальшому в розвиток Основ було розроблено пакет законів прямої дії.

Після запровадження в Україні загальнообов'язкового державного соціального страхування, відповідно до прийнятих законів «Про загальнообов'язкове державне соціальне страхування від нещасного випадку на виробництві та професійного захворювання, які спричинили втрату працездатності» (1999 р.), «Про загальнообов'язкове державне соціальне страхування на випадок безробіття» (2000 р.), «Про загальнообов'язкове державне соціальне страхування у зв'язку з тимчасовою втратою працездатності та витратами, зумовленими народженням та похованням» (2001 р.) на тристоронній основі було утворено правління та наглядові ради по кожному виду страхування.

Зміни і доповнення до Закону «Про загальнообов'язкове державне соціальне страхування від нещасного випадку на виробництві та професійного захворювання, які спричинили втрату працездатності» було внесено Законами України від 21.12.2000 р. № 2180-ІІ та від 22.02.2001 р. № 2272-ІІІ.

28 грудня 2014 року було прийнято Закон України «Про внесення змін до деяких законодавчих актів України щодо реформування загальнообов'язкового державного соціального страхування та легалізації фонду оплати праці» № 77, яким у новій редакції викладено Закон України «Про загальнообов'язкове державне соціальне страхування». Зокрема, цим законом визначено об'єднати Фонд соціального страхування з тимчасової втрати працездатності та Фонд соціального страхування від нещасних випадків на виробництві, створивши натомість Фонд соціального страхування України.

3 листопада 2015 року було прийнято Закон України № 736-VIII «Про внесення змін до Закону України «Про загальнообов'язкове державне соціальне страхування» щодо забезпечення діяльності фондів соціального страхування у період реорганізації». З 1 серпня 2017 року Фонд соціального страхування України в повній мірі розпочав виконання усіх завдань і функцій, визначених законом.

Закон України «Про загальнообов'язкове державне соціальне страхування від нещасного випадку на виробництві та професійного захворювання, які спричинили втрату працездатності» відповідно до Конституції України та Основ законодавства України про загальнообов'язкове державне соціальне страхування визначає правову основу, економічний механізм та організаційну структуру загальнообов'язкового державного соціального страхування громадян від нещасного випадку на виробництві та професійного захворювання, які призвели до втрати працездатності або загибелі застрахованих на виробництві.

Страхування від нещасного випадку є самостійним видом загальнообов'язкового державного соціального страхування, за допомогою якого здійснюється соціальний захист, охорона життя та здоров'я громадян у процесі їх трудової діяльності.

Завданнями загальнообов'язкового державного соціального страхування від нещасного випадку на виробництві та професійного захворювання, які спричинили втрату працездатності, є (рис. 1.1):

1) здійснення профілактичних заходів, спрямованих на усунення шкідливих і небезпечних виробничих факторів, запобігання нещасним випадкам на виробництві, професійним захворюванням тощо, які викликані умовами праці;

2) відновлення здоров'я та працездатності постраждалих від нещасних випадків на виробництві або професійних захворювань;

3) відшкодування матеріальної та моральної шкоди застрахованим особам і членам їхніх сімей.

Держава гарантує усім застрахованим громадянам забезпечення прав у страхуванні від нещасного випадку на виробництві та професійного захворювання.



Рисунок 1.1 – Головні завдання страхування від нещасних випадків на виробництві.

Головними принципами загальнообов'язкового державного соціального страхування від нещасного випадку на виробництві та професійного захворювання, які спричинили втрату працездатності, є:

- 1) паритетна участь держави, представників застрахованих осіб та працедавців в управлінні страхуванням від нещасного випадку;
- 2) своєчасне та повне відшкодування шкоди страховиком;
- 3) обов'язковість страхування від нещасного випадку осіб, які працюють на умовах трудового договору (контракту) тощо;
- 4) добровільність страхування для осіб, які забезпечують себе роботою самостійно, та громадян – суб'єктів підприємницької діяльності;
- 5) надання державних гарантій реалізації застрахованими громадянами своїх прав;
- 6) обов'язковість сплати страхувальником страхових внесків;
- 7) формування та використання страхових коштів на солідарній основі;
- 8) диференціація страхового тарифу залежно від умов і стану безпеки праці, виробничого травматизму та професійного захворювання на кожному підприємстві;
- 9) економічна зацікавленість суб'єктів страхування в поліпшенні умов і безпеки праці;
- 10) цільове використання коштів страхування від нещасного випадку та професійних захворювань.

Дія Закону України «Про загальнообов'язкове державне соціальне страхування від нещасного випадку на виробництві та професійного захворювання, які спричинили втрату працездатності» поширюється на осіб, які працюють на умовах трудового договору (контракту) на підприємствах, в установах, організаціях, незалежно від їх форм власності та господарювання (далі — підприємства), у фізичних осіб, на осіб, які забезпечують себе роботою самостійно, та громадян — суб'єктів підприємницької діяльності.

Особи, право яких на отримання відшкодування шкоди раніше було встановлено згідно із законодавством СРСР або законодавством України про

відшкодування шкоди, заподіяної працівникам внаслідок травмування на виробництві або професійного захворювання, пов'язаних з виконанням ними трудових обов'язків, мають право на забезпечення із Фонду соціального страхування.

Об'єктом страхування від нещасного випадку є життя застрахованого, його здоров'я та працездатність.

Суб'єктами страхування від нещасного випадку є:

- застраховані громадяни, а в окремих випадках — члени їх сімей та інші особи, передбачені законодавством;
- страхувальники;
- страховик.

Застрахованою є фізична особа, на користь якої здійснюється страхування.

Обов'язковому страхуванню у разі нещасного випадку та професійного захворювання підлягають:

- 1) особи, які працюють на умовах трудового договору (контракту);
- 2) учні та студенти навчальних закладів, клінічні ординатори, аспіранти, докторанти, залучені до будь-яких робіт під час, перед або після занять; під час занять, коли вони набувають професійних навичок; у період проходження виробничої практики (стажування), виконання робіт на підприємствах;
- 3) особи, які утримуються у виправних, лікувально-трудовах, виховно-трудовах закладах та залучаються до трудової діяльності на виробництві цих установ або на інших підприємствах за спеціальними договорами.

Страхуванню підлягає зародок та новонароджений. Заподіяння шкоди зародку внаслідок травмування на виробництві або професійного захворювання жінки під час її вагітності, у зв'язку з чим дитина народилася інвалідом, прирівнюється до нещасного випадку, який трапився із застрахованим. Така дитина відповідно до медичного висновку вважається застрахованою, та до 16 років або до закінчення навчання, але не більш як до досягнення 23 років їй подається допомога Фонду соціального страхування України.

Для страхування від нещасного випадку на виробництві не потрібно згоди або заяви працівника. Страхування здійснюється в безособовій формі. Всі особи, перелічені у статті 8 Закону України «Про загальнообов'язкове державне соціальне страхування від нещасного випадку на виробництві та професійного захворювання, які спричинили втрату працездатності», вважаються застрахованими з моменту набрання чинності цим Законом незалежно від фактичного виконання страхувальниками своїх зобов'язань щодо сплати страхових внесків.

Усі застраховані є членами Фонду соціального страхування України.

Добровільно, за письмовою заявою, від нещасного випадку у Фонді соціального страхування України можуть застрахуватися:

- 1) священнослужителі, церковнослужителі та особи, які працюють у релігійних організаціях на виборних посадах;
- 2) особи, які забезпечують себе роботою самостійно;
- 3) громадяни — суб'єкти підприємницької діяльності.

На рис. 1.2 представлені види державного соціального страхування від нещасних випадків на виробництві.

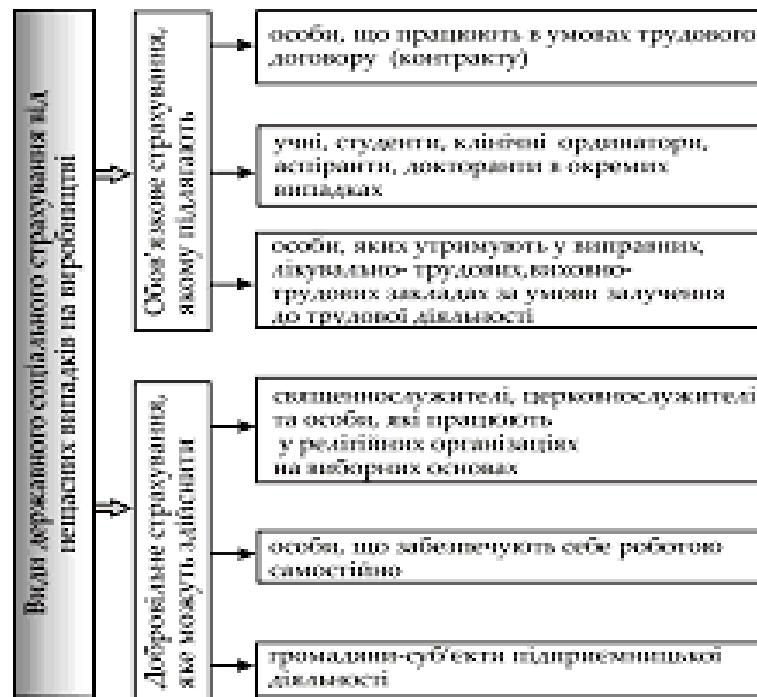


Рисунок 1.2 – Види державного соціального страхування від нещасних випадків на виробництві

Строк страхування розпочинається з дня, який настає за днем прийняття заяви, за умови сплати страхового внеску.

Страхування припиняється, якщо страховий внесок до Фонду соціального страхування України не перераховано протягом трьох місяців з дня подання заяви.

Особам, які підлягають страхуванню від нещасного випадку, видається свідоцтво про загальнообов'язкове державне соціальне страхування, яке є єдиним для всіх видів страхування та є документом суворої звітності.

Страховальниками є роботодавці, а в окремих випадках — застраховані особи.

Роботодавцем вважається:

- власник підприємства або уповноважений ним орган та фізична особа, яка використовує найману працю;
- власник розташованого в Україні іноземного підприємства, установи, організації (у тому числі міжнародних), філії або представництва, який використовує найману працю, якщо інше не передбачено міжнародним договором, згода на обов'язковість якого надана Верховною Радою України.

Реєстрація страховальників у робочому органі виконавчої дирекції Фонду соціального страхування провадиться:

- страховальників (юридичних осіб) у десятиденний строк після одержання свідоцтва про державну реєстрацію суб'єкта підприємницької діяльності;

– страхувальників (фізичних осіб), які використовують найману працю, у десятиденний строк після укладення трудового договору (контракту) з першим із найманих працівників.

Факт реєстрації страхувальника страховиком засвідчується страховим свідоцтвом, форма якого встановлюється Фонду соціального страхування України.

Розрахунок розміру страхового внеску для кожного підприємства провадиться Фонду соціального страхування України відповідно до Порядку визначення страхових тарифів для підприємств, установ та організацій на загальнообов'язкове соціальне страхування від нещасного випадку на виробництві та професійного захворювання, що затверджується Кабінетом Міністрів України.

Страховик — Фонд соціального страхування України (далі - Фонд).

Об'єкт соціального страхування - страховий ризик та страховий випадок, із настанням яких у застрахованих осіб (членів їх сімей, інших осіб) виникає право на матеріальне забезпечення та соціальні послуги залежно від видів соціального страхування.

? Питання для самоконтролю:

1. Що визначає Закон України «Про загальнообов'язкове державне соціальне страхування від нещасного випадку на виробництві та професійного захворювання, які спричинили втрату працездатності» відповідно до Конституції України та Основ законодавства України про загальнообов'язкове державне соціальне страхування?

2. Страхування від нещасного випадку є...

3. Яке завдання загальнообов'язкового державного соціального страхування від нещасного випадку на виробництві та професійного захворювання, які спричинили втрату працездатності?

4. Які головні принципи загальнообов'язкового державного соціального страхування від нещасного випадку на виробництві та професійного захворювання, які спричинили втрату працездатності?

5. На яких осіб поширюється дія Закону України «Про загальнообов'язкове державне соціальне страхування від нещасного випадку на виробництві та професійного захворювання, які спричинили втрату працездатності»?

6. Об'єктом страхування від нещасного випадку є...

7. Суб'єктами страхування від нещасного випадку є...

8. Які особи підлягають обов'язковому страхуванню у разі нещасного випадку та професійного захворювання?

9. Чи потрібна згода або заява працівника для страхування від нещасного випадку на виробництві?

10. Які особи можуть застрахуватися добровільно, за письмовою заявою, від нещасного випадку у Фонді соціального страхування України?

11. З якого дня розпочинається строк страхування у Фонді соціального

страхування?

12. За яких умов припиняється страхування?

13. Хто є страхувальниками?

14. Хто вважається роботодавцем?

15. Ким проводиться розрахунок розміру страхового внеску для кожного підприємства?

16. Хто є страховиком?

1.2 Страховий випадок та страховий ризик

Страховим випадком є нещасний випадок на виробництві або професійне захворювання, що спричинили застрахованому професійно зумовлену фізичну чи психічну травму за обставин, зазначених у статті 14 Закону № 1105, з настанням яких виникає право застрахованої особи на отримання матеріального забезпечення та/або соціальних послуг. Відповідно до цього Закону нещасний випадок — це обмежена в часі подія або раптовий вплив на працівника небезпечного виробничого фактора або середовища, що сталися у процесі виконання ним трудових обов'язків, у результаті яких заподіяно шкоду здоров'ю або настала смерть. Страховим випадком є також професійне захворювання у разі його встановлення або виявлення в період, коли потерпілий не перебував у трудових відносинах із підприємством, на якому він захворів.

Чинне законодавство встановлює певну класифікацію страхових випадків (рис. 1.3).

Також страховим випадком є:

1) професійне захворювання у разі його встановлення чи виявлення в період, коли постраждалий не перебував у трудових відносинах з підприємством, на якому він захворів;

2) нещасний випадок або професійне захворювання, яке сталося внаслідок порушення нормативних актів про охорону праці застрахованим;

3) порушення правил охорони праці застрахованим, яке спричинило нещасний випадок або професійне захворювання.

Порушення правил охорони праці застрахованим, яке спричинило нещасний випадок або професійне захворювання, не звільняє страховика від виконання зобов'язань перед потерпілим.

У разі ліквідації (реорганізації) підприємства, установи, організації матеріальне забезпечення за страховими випадками, які настали до їх ліквідації (реорганізації), виплачується застрахованим особам їх правонаступником, а в разі відсутності правонаступника - робочим органом Фонду за місцем здійснення обліку ліквідованого підприємства, установи, організації як страхувальника.



Рисунок 1.3 – Класифікація страхових випадків

Необхідно звернути увагу на те, що відповідно до ст. 21 Закону № 1105 навіть якщо підприємство, на якому стався нещасний випадок, не зареєстроване в органах Фонду соціального страхування від нещасного випадку на виробництві та професійного захворювання або якщо це спричинило втрату працездатності, потерпілий має право на отримання будь-яких соціальних виплат. Отже, працівник-потерпілий у результаті нещасного випадку, не несе відповідальності за свого роботодавця.

Страховий ризик — обставини, внаслідок яких може статися страховий випадок. Отже, страховий ризик – певна подія, на випадок якої проводиться страхування і яка має ознаки ймовірності та випадковості настання. Те, що трапиться зі стовідсотковою вірогідністю, не можна вважати страховим ризиком.

У «звичайному» страхуванні, яке тривалий час діяло в Україні, страхові ризики поділяють на природні, антропогенні та техногенні. Найрозповсюдженіші види страхових ризиків пов'язані з: стихійним лихом (землетрус, повінь, зсув тощо), екологією (забрудненням навколишнього середовища хімікатами тощо), технікою (аварії, пожежі, замикання), політикою (зміна законодавства), неправомірними діями третіх осіб (шахрайство, грабіж, пошкодження майна).

У законодавстві відсутнє визначення поняття «професійний ризик виробництва», правильність тлумачення якого безпосередньо впливає на проведення справедливої тарифної політики Фонду і визначення розміру страхового внеску. У 2000 році, на етапі створення Фонду, коли необхідно було у надзвичайно стислий термін вирішити питання виплати потерпілим сум

відшкодування шкоди, професійний ризик виробництва був визначений як «фінансовий ризик виробництва» або «ймовірність виникнення матеріальних витрат Фонду, пов'язаних з відшкодуванням шкоди потерпілим на виробництві», на підставі чого були сформовані відповідні класи та визначені страхові тарифи.

Такий підхід є механічним перенесенням фінансового досвіду «звичайного» страхування, яке тривалий час діяло в Україні, у сферу щойно створеного страхування від нещасного випадку на виробництві без урахування його особливостей та відмінностей від інших видів страхування, зокрема зв'язку професійного ризику виробництва тільки з умовами здійснення трудової діяльності, а також необхідності диференціації страхових тарифів залежно від ступеня професійного ризику виробництва.

Суттєвим недоліком такого підходу є обрання головним чинником для оцінки професійного ризику виробництва тільки фінансових наслідків страхової події. Така оцінка ризику не враховує причин настання страхового випадку, дуже приблизно відображає кількість, частоту і тяжкість нещасних випадків та професійних захворювань і зовсім не враховує стан умов і безпеки праці, що суперечить основним принципам страхування від нещасного випадку, унеможливорює справедливу диференціацію страхових тарифів.

Разом з тим стаття 47 Закону України «Про загальнообов'язкове державне соціальне страхування від нещасного випадку на виробництві та професійного захворювання, які спричинили втрату працездатності» містить вимоги, які у взаємодії із основними принципами дають змогу визначити чітке поняття «професійний ризик виробництва»: «У разі систематичних порушень нормативних актів про охорону праці, внаслідок чого зростає ризик настання нещасного випадку і професійного захворювання, підприємство може бути віднесене до більш високого класу професійного ризику виробництва».

Тобто «професійний ризик» тотожний ризику настання нещасних випадків чи професійних захворювань або ймовірності ушкодження здоров'я, або смерті працівника, пов'язаних з виконанням ним трудових обов'язків. Це твердження підтверджується іншою частиною статті 47 цього Закону: «Розмір страхового внеску залежить від класу професійного ризику виробництва, до якого належить підприємство, знижки до нього чи надбавки».

? Питання для самоконтролю:

1. Страховим випадком є...
2. Чи звільняє страховика від виконання зобов'язань перед потерпілим порушення правил охорони праці застрахованим, яке спричинило нещасний випадок або професійне захворювання?
3. Чи має потерпілий право на отримання будь-яких соціальних виплат, навіть якщо підприємство, на якому стався нещасний випадок, не зареєстроване в органах Фонду соціального страхування від нещасного випадку на виробництві та професійного захворювання (відповідно до ст. 21 Закону № 1105)?

4. Чи несе відповідальності за свого роботодавця працівник-потерпілий у результаті нещасного випадку на виробництві?

5. Страховий ризик – це...

6. Надайте чітке поняття «професійний ризик виробництва» за статтею 47 Закону України «Про загальнообов'язкове державне соціальне страхування від нещасного випадку на виробництві та професійного захворювання, які спричинили втрату працездатності»?

7. Чи тотожний «професійний ризик», ризику настання нещасних випадків чи професійних захворювань або ймовірності ушкодження здоров'я, або смерті працівника, пов'язаних з виконанням ним трудових обов'язків?

2 РОЗСЛІДУВАННЯ ТА ОБЛІК НЕЩАСНИХ ВИПАДКІВ ТА ПРОФЕСІЙНИХ ЗАХВОРЮВАНЬ НА ВИРОБНИЦТВІ

2.1 Розслідування нещасних випадків та професійних захворювань на виробництві

Нещасний випадок на виробництві — це обмежена в часі подія або раптовий вплив на працівника небезпечного виробничого фактора чи середовища, що сталися у процесі виконання ним трудових обов'язків, внаслідок яких заподіяно шкоду здоров'ю або настала смерть (п. 5 ч. 1 ст. 1 Закону України «Про загальнообов'язкове державне соціальне страхування» від 23.09.1999 № 1105-XIV).

Найбільш складним і відповідальним етапом у розслідуванні нещасних випадків, травм є встановлення їх причин. Дуже часто тут припускають грубі помилки, що не сприяє розробці ефективних заходів у боротьбі з травматизмом. Аналізу нещасних випадків передують їх класифікація за причинами. Але загально прийнята класифікація причин виробничого травматизму в даний час відсутня, проте більшість авторів виділяють декілька груп.

Технічні причини — залежать від рівня досконалості технологічних процесів, конструктивних хиб устаткування, недостатності механізації та автоматизації важких робіт, недосконалості огорожень, захисних пристроїв, засобів сигналізації і блокувань, міцностних дефектів матеріалів, невідомих раніше небезпечних властивостей оброблюваних об'єктів. Ці причини іноді називають конструкторськими або інженерними.

Організаційні причини — цілком залежать від рівня організації праці на підприємстві. До них, наприклад, відносяться недобудови на території промислового об'єкта, захаращені проїзди, проходи; порушення правил експлуатації устаткування, експлуатації транспортних засобів, інструмента; хиби в організації робочих місць, у навчанні робітників безпечним методам праці.

Санітарно-гігієнічні причини — перевищення значень ГДК шкідливих речовин у повітрі робочої зони, недостатнє або нераціональне освітлення,

збільшені рівні шуму, вібрацій та наявність різноманітних випромінювань вище припустимих значень, порушення правил особистої гігієни.

Психофізіологічні причини, до яких слід віднести фізичні і нервово-психічні перевантаження. Людина може чинити помилкові дії через стомлення, викликане великою фізичною перевтомою, перевантаженнями - статичними і динамічними, розумовим, перенапругою аналізаторів (зорового, слухового), монотонністю праці — стреси (англ. — напруженість, стан організму, який передуює хворобам, нещасним випадкам). Часто ці чинники називають людськими факторами. До травм може призвести невідповідність анатомо-фізіологічних і психічних особливостей організму людини характеру виконуваної роботи, тобто порушення основних ергономічних вимог. Але однією з основних причин, як встановлено аналізом виробничого травматизму, є людський фактор.

На рис. 2.1 наведена класифікація причин нещасних випадків і професійних захворювань.

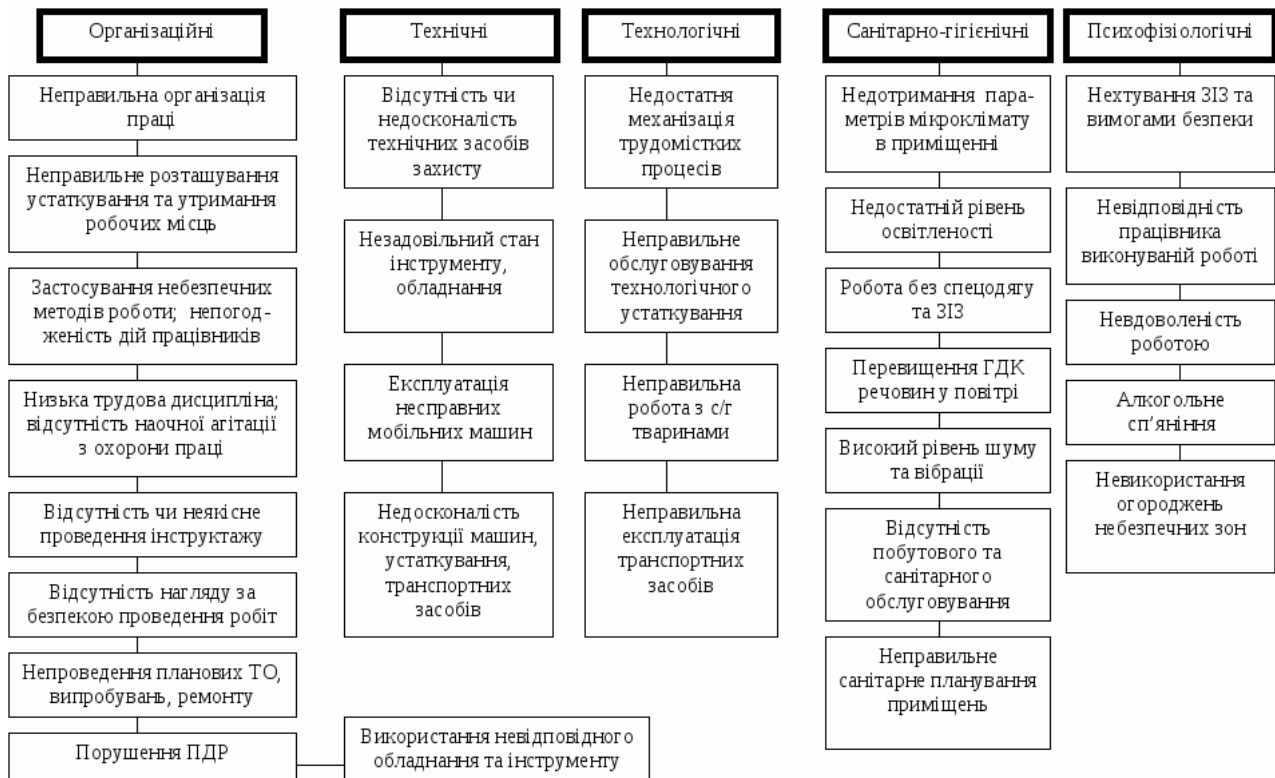


Рисунок 2.1 – Класифікація причин нещасних випадків і професійних захворювань

Професійне захворювання — це захворювання, що виникло внаслідок професійної діяльності застрахованого та зумовлюється винятково або найчастіше впливом шкідливих речовин і деяких видів робіт та інших чинників, пов'язаних з роботою.

Постанова Кабінету Міністрів України «Про деякі питання розслідування та ведення обліку нещасних випадків, професійних захворювань і аварій на

виробництві» визначає процедуру проведення розслідування та ведення обліку нещасних випадків, професійних захворювань і аварій, що сталися на підприємствах, в установах та організаціях незалежно від форми власності, виду економічної діяльності або в їх філіях, представництвах, інших відокремлених підрозділах чи у фізичних осіб-підприємців, які відповідно до законодавства використовують найману працю, а також тих, що сталися з особами, які забезпечують себе роботою самостійно, за умови добровільної сплати ними внесків на державне соціальне страхування від нещасного випадку на виробництві та професійного захворювання.

Нова редакція Порядку розслідування та обліку нещасних випадків, професійних захворювань та аварій на виробництві, затверджена постановою Кабінету Міністрів України від 17.04.2019 р. № 337, набула чинності 01.07.2019 р.

Дія Порядку поширюється на власників підприємств або уповноважені ними органи (далі — роботодавці), на працівників, у тому числі іноземців та осіб без громадянства, які відповідно до законодавства уклали з роботодавцем трудовий договір (контракт) або фактично допущені до роботи роботодавцем, на фізичних осіб — підприємців, членів фермерського господарства, членів особистого селянського господарства, осіб, що працюють за договором, укладеним відповідно до законодавства (далі — особи, що забезпечують себе роботою самостійно). Дія документа розширена на всіх застрахованих (офіційно працевлаштованих) осіб, фізичних осіб-підприємців, осіб, які провадять незалежну професійну діяльність, осіб, які працюють на умовах цивільно-правового договору, та інших.

Відповідно до нового Порядку рішення щодо визнання нещасного випадку та/або гострого професійного захворювання (отруєння) пов'язаними чи не пов'язаними з виробництвом приймається комісією (спеціальною комісією) шляхом голосування простою більшістю голосів. У разі рівної кількості голосів членів комісії голос голови комісії є вирішальним.

Також з 1 липня вступає у силу строк давності для розслідування нещасних випадків на виробництві і професійних захворювань, який становитиме три роки з дня їх настання. Водночас — у разі встановлення факту нещасного випадку рішенням суду — розслідування проводиться незалежно від дати їх настання.

Крім того, документом подовжено строки проведення розслідування нещасного випадку та/або гострого професійного захворювання (отруєння) до 5 робочих днів (проти 3 днів у попередній редакції), спеціального розслідування — до 15 робочих днів (проти 10 днів).

Зменшено кількість документів, які оформлюються за результатами роботи комісії з розслідування: складається акт за формою Н-1/П (якщо нещасний випадок пов'язаний із виробництвом) або Н-1/НП (якщо не пов'язаний), акт за формою Н-5 скасовано.

Розслідування проводиться у разі виникнення нещасного випадку, а саме обмеженої в часі події або раптового впливу на працівника небезпечного виробничого фактора чи середовища, що сталися у процесі виконання ним

трудо­вих обов'язків, внаслідок яких зафіксовано шкоду здоров'ю, зокрема від одержання поранення, травми, у тому числі внаслідок тілесних ушкоджень, гострого професійного захворювання і гострого професійного та інших отруєнь, одержання сонячного або теплового удару, опіку, обмороження, а також у разі утоплення, ураження електричним струмом, блискавкою та іонізуючим випромінюванням, одержання інших ушкоджень внаслідок аварії, пожежі, стихійного лиха (землетрусу, зсуву, повені, урагану тощо), контакту з представниками тваринного і рослинного світу, які призвели до втрати працівником працездатності на один робочий день чи більше або до необхідності переведення його на іншу (легшу) роботу не менш як на один робочий день, зникнення, а також настання смерті працівника під час виконання ним трудових (посадових) обов'язків.

На рис. 2.2 представлена схема порядку розслідування нещасного випадку.

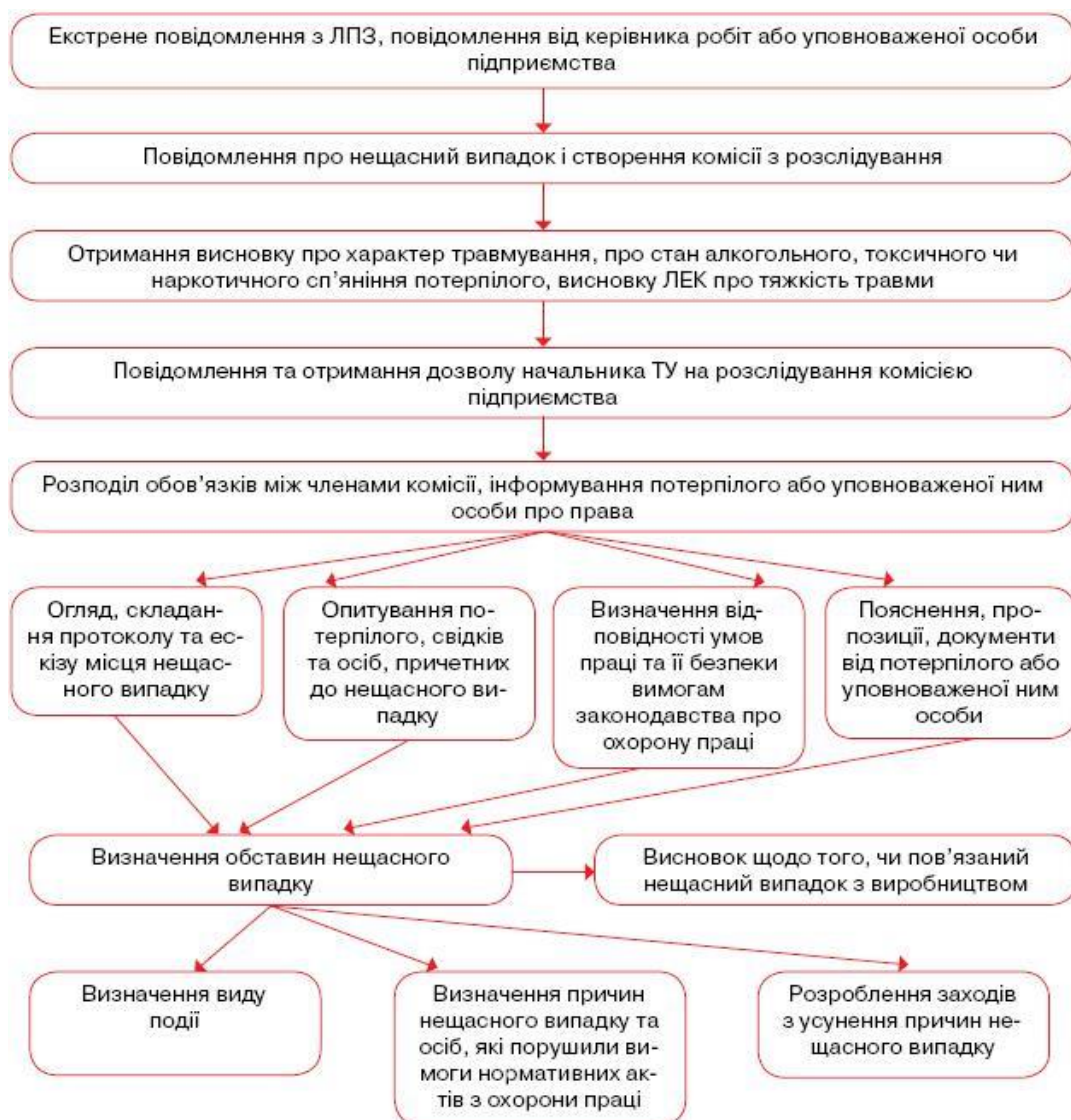


Рисунок 2.2 – Схема порядку розслідування нещасного випадку

До гострого професійного захворювання належить захворювання, що виникло після однократного (протягом не більш як однієї робочої зміни) впливу

шкідливих факторів фізичного, біологічного та хімічного характеру.

Про кожний нещасний випадок потерпілий або працівник, який його виявив, чи інша особа - свідок нещасного випадку повинні негайно повідомити безпосереднього керівника робіт чи іншу уповноважену особу підприємства і вжити заходів до надання необхідної допомоги потерпілому.

У свою чергу, безпосередній керівник робіт (уповноважена особа підприємства) зобов'язаний:

— терміново організувати надання першої медичної допомоги потерпілому, забезпечити у разі необхідності його доставку до лікувально-профілактичного закладу;

— негайно повідомити про те, що сталося, роботодавця, службу охорони праці (інженера з охорони праці), керівника первинної організації профспілки, членом якої є потерпілий, або уповноважену найманими працівниками особу з питань охорони праці, якщо потерпілий не є членом профспілки;

— зберегти до прибуття комісії з розслідування (спеціального розслідування) нещасного випадку обстановку на робочому місці та машини, механізми, обладнання, устаткування (далі - устаткування) у такому стані, в якому вони були на момент настання нещасного випадку (якщо це не загрожує життю чи здоров'ю інших працівників і не призведе до більш тяжких наслідків та порушення виробничих процесів), а також вжити заходів до недопущення подібних нещасних випадків.

Лікувально-профілактичний заклад обов'язково проводить необхідні дослідження і складає протокол про наявність в організмі потерпілого алкоголю (наркотичних засобів чи отруйних речовин) та визначає ступінь його сп'яніння. Відповідний висновок чи витяг з протоколу, а також висновок про ступінь тяжкості травми згідно з Класифікатором травм за ступенем тяжкості, затвердженим наказом Міністерства охорони здоров'я України № 370 від 04.07.2007 р. надаються на запити роботодавця, Фонду соціального страхування України або голови комісії з розслідування нещасного випадку.

Роботодавець, одержавши повідомлення про нещасний випадок, зобов'язаний:

1) Протягом однієї години передати з використанням засобів зв'язку та протягом доби на паперовому носії повідомлення про нещасний випадок згідно з додатком 2 до Порядку (рис. 2.3):

— за місцезнаходженням підприємства, на якому стався нещасний випадок;

— керівникові первинної організації профспілки незалежно від членства потерпілого в профспілці (у разі наявності на підприємстві кількох профспілок;

— керівникові профспілки, членом якої є потерпілий, а у разі відсутності профспілки — уповноваженій найманими працівниками особі з питань охорони праці);

— керівникові підприємства, де працює потерпілий, якщо потерпілий є працівником іншого підприємства;

— органів державного пожежного нагляду за місцезнаходженням підприємства у разі настання нещасного випадку внаслідок пожежі;

– закладові Держпродспоживслужби, який здійснює санітарно-епідеміологічний нагляд за підприємством (у разі виявлення гострого професійного захворювання (отруєння).

2) Протягом доби утворити комісію у складі не менш як три особи та організувати проведення розслідування.

На рис. 2.3 наведена схема повідомлення про нещасний випадок та структура організації розслідування.



Рисунок 2.3 – Схема повідомлення про нещасний випадок та структура організації

До складу комісії входять керівник (спеціаліст) служби охорони праці або посадова особа, на яку роботодавцем покладено виконання функцій з охорони праці (голова комісії), представник Фонду за місцезнаходженням підприємства, представник первинної профспілки (у разі наявності на підприємстві кількох профспілок — представник профспілки, членом якої є потерпілий, а у разі відсутності профспілки — уповноважена найманими працівниками особа з питань охорони праці), а також представник підприємства, інші особи (рис. 2.4).

Якщо потерпілий є працівником іншого підприємства, до складу комісії входять також представники такого підприємства та його первинної організації профспілки, а у разі відсутності на підприємстві профспілки - уповноважена найманими працівниками особа з питань охорони праці.

До складу комісії не може входити безпосередній керівник робіт.

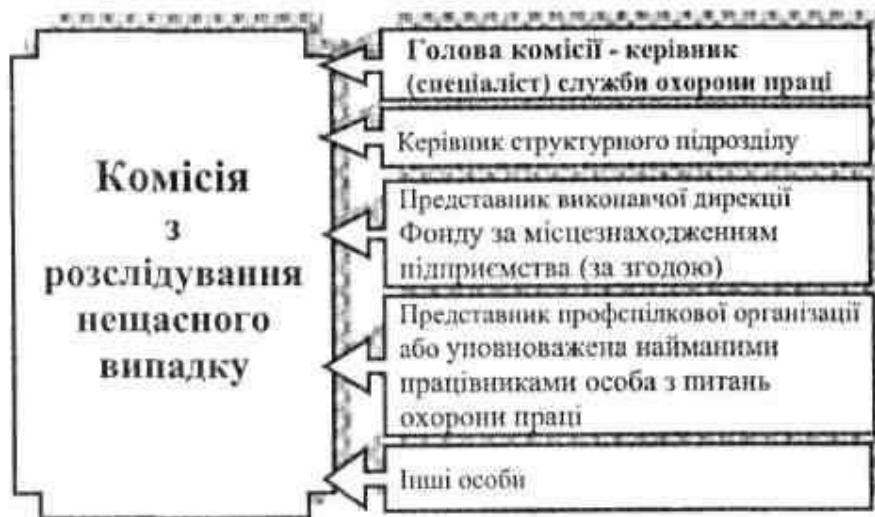


Рисунок 2.4 – Склад комісії з розслідування нещасного випадку

Потерпілий або уповноважена ним особа, яка представляє його інтереси, не входить до складу комісії, але має право брати участь у її засіданнях, вносити пропозиції, подавати документи щодо нещасного випадку, давати відповідні пояснення, в тому числі викладати в усній і письмовій формі особисту думку щодо обставин і причин настання нещасного випадку та одержувати від голови комісії інформацію про хід проведення розслідування.

Голова комісії *зобов'язаний письмово поінформувати* потерпілого або уповноважену ним особу, яка представляє його інтереси, про його або її права і з початку роботи комісії запросити до співпраці.

Комісія зобов'язана протягом *до п'яти робочих днів* з моменту її утворення:

- обстежити місце настання нещасного випадку, одержати письмові пояснення потерпілого, якщо це можливо, опитати осіб — свідків нещасного випадку та причетних до нього осіб;

- визначити відповідність умов праці та її безпеки вимогам законодавства про охорону праці;

- з'ясувати обставини і причини настання нещасного випадку;

- вивчити первинну медичну документацію (журнал реєстрації травматологічного пункту лікувально-профілактичного закладу, звернення потерпілого до медичного пункту або медико-санітарної частини підприємства, амбулаторну картку та історію хвороби потерпілого, документацію відділу кадрів, відділу (служби) охорони праці тощо);

- визначити, пов'язаний чи не пов'язаний нещасний випадок з виробництвом;

- установити осіб, які допустили порушення вимог законодавства про охорону праці, а також розробити план заходів щодо запобігання подібним нещасним випадкам;

- скласти у п'яти примірниках акт проведення розслідування нещасного випадку, пов'язаного з виробництвом, за формою Н-1/П (далі — акт за формою Н-1) згідно з додатком 4 (у разі, коли нещасний випадок визнано таким, що

пов'язаний з виробництвом) і передати їх роботодавцеві для затвердження;

– скласти у разі виявлення гострого професійного захворювання (отруєння), пов'язаного з виробництвом, крім акту за формою Н-1, у шістьох примірниках картку обліку професійного захворювання (отруєння) за формою П-5 (далі — картка за формою П-5) згідно з додатком 5.

Акти за формою Н-1 підписуються головою та всіма членами комісії. У разі незгоди із змістом акта член комісії підписує його з відміткою про наявність окремої думки, яку викладає письмово як його невід'ємну частину.

У разі виникнення потреби у проведенні лабораторних досліджень, експертизи, випробувань для встановлення обставин і причин настання нещасного випадку строк розслідування може бути продовжений за письмовим погодженням з територіальним органом Держпраці за місцезнаходженням підприємства.

У разі отримання письмового погодження роботодавець приймає рішення про продовження строку проведення розслідування.

У разі коли нещасний випадок визнаний комісією таким, що не пов'язаний з виробництвом, складається акт за формою Н-1/НП.

На рис. 2.5 наведена класифікація нещасних випадків стосовно їх зв'язку з виробництвом.



Рисунок 2.5 – Класифікація нещасних випадків стосовно їх зв'язку з виробництвом

Обставинами, за яких нещасний випадок визнається таким, що пов'язаний з виробництвом, і складається акт за формою Н-1, є:

– виконання потерпілим трудових (посадових) обов'язків за режимом роботи підприємства, у тому числі у відрядженні;

– перебування на робочому місці, на території підприємства або в іншому місці для виконання потерпілим трудових (посадових) обов'язків чи завдань роботодавця з моменту прибуття потерпілого на підприємство до його відбуття, що фіксується відповідно до правил внутрішнього трудового розпорядку підприємства, в тому числі протягом робочого та надурочного часу;

– підготовка до роботи та приведення в порядок після закінчення роботи знарядь виробництва, засобів захисту, одягу, а також здійснення заходів щодо особистої гігієни, пересування по території підприємства перед початком

роботи і після її закінчення;

- виконання завдань відповідно до розпорядження роботодавця в неробочий час, під час відпустки, у вихідні, святкові та неробочі дні;

- проїзд на роботу чи з роботи на транспортному засобі, що належить підприємству, або іншому транспортному засобі, наданому роботодавцем відповідно до укладеного договору;

- використання власного транспортного засобу в інтересах підприємства з дозволу або за письмовим дорученням роботодавця чи безпосереднього керівника робіт;

- виконання дій в інтересах підприємства, на якому працює потерпілий, тобто дій, які не належать до його трудових (посадових) обов'язків, зокрема із запобігання виникненню аварій або рятування людей та майна підприємства, будь-які дії за дорученням роботодавця; участь у спортивних змаганнях, інших масових заходах та акціях, які проводяться підприємством самостійно або за рішенням органів управління за наявності відповідного розпорядження роботодавця;

- ліквідація наслідків аварії, надзвичайної ситуації техногенного або природного характеру на виробничих об'єктах і транспортних засобах, що використовуються підприємством;

- надання підприємством шефської (благодійної) допомоги іншим підприємствам, установам, організаціям за наявності відповідного рішення роботодавця;

- перебування потерпілого у транспортному засобі або на його стоянці, якщо настання нещасного випадку пов'язане з виконанням потерпілим трудових (посадових) обов'язків або з впливом на нього небезпечних чи шкідливих виробничих факторів чи середовища;

- прямування потерпілого до об'єкта (між об'єктами) обслуговування за затвердженим маршрутом або до будь-якого об'єкта за дорученням роботодавця;

- прямування потерпілого до місця чи з місця відрядження згідно з установленим завданням, у тому числі на транспортному засобі будь-якого виду та форми власності;

- раптова серцева смерть потерпілого внаслідок гострої серцево-судинної недостатності під час перебування на підземних роботах (видобування корисних копалин, будівництво, реконструкція, технічне переоснащення і капітальний ремонт шахт, рудників, копалень, метрополітенів, підземних каналів, тунелів та інших підземних споруд, проведення геологорозвідувальних робіт під землею) або після підйому потерпілого на поверхню з даною ознакою, що підтверджено медичним висновком;

- оголошення потерпілого померлим унаслідок його зникнення, пов'язаного з нещасним випадком під час виконання ним трудових (посадових) обов'язків;

- заподіяння тілесних ушкоджень іншою особою або вбивство потерпілого під час виконання чи у зв'язку з виконанням ним трудових (посадових) обов'язків або дій в інтересах підприємства незалежно від порушення кримінальної справи, крім випадків з'ясування потерпілим та

іншою особою особистих стосунків невиробничого характеру, що підтверджено висновком компетентних органів;

– одержання потерпілим травми або інших ушкоджень внаслідок погіршення стану його здоров'я, яке сталося під впливом небезпечного виробничого фактора чи середовища у процесі виконання ним трудових (посадових) обов'язків, що підтверджено медичним висновком;

– раптове погіршення стану здоров'я потерпілого або його смерті під час виконання трудових (посадових) обов'язків внаслідок впливу небезпечних чи шкідливих виробничих факторів та/або факторів важкості чи напруженості трудового процесу, що підтверджено медичним висновком, або якщо потерпілий не пройшов обов'язкового медичного огляду відповідно до законодавства, а робота, що виконувалася, протипоказана потерпілому відповідно до медичного висновку;

– перебування потерпілого на території підприємства або в іншому місці роботи під час перерви для відпочинку та харчування, а також під час перебування на території підприємства у зв'язку з проведенням виробничої наради, одержанням заробітної плати, проходженням обов'язкового медичного огляду тощо або проведенням з дозволу чи за ініціативою роботодавця професійних та кваліфікаційних конкурсів, спортивних змагань та тренувань чи заходів, передбачених колективним договором, якщо настання нещасного випадку пов'язано з впливом небезпечних чи шкідливих виробничих факторів, що підтверджено медичним висновком.

На рис. 2.6 представлена класифікація нещасних випадків, які вважаються пов'язаними з роботою.

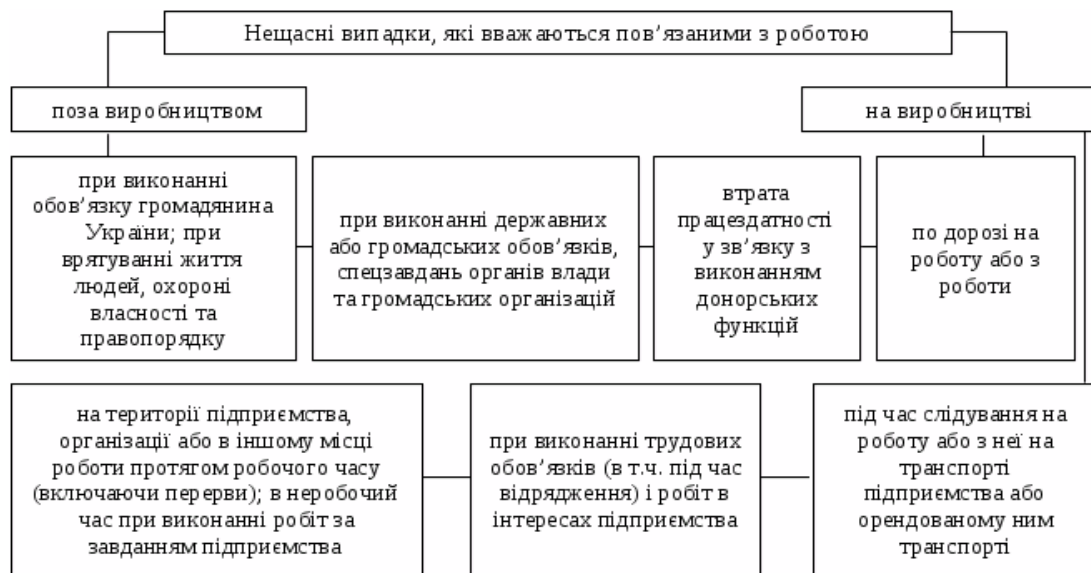


Рисунок 2.6 – Класифікація нещасних випадків, які вважаються пов'язаними з роботою

Обставинами, за яких нещасні випадки не визнаються такими, що пов'язані з виробництвом, є:

– використання в особистих цілях без відома роботодавця транспортних

засобів, устаткування, інструментів, матеріалів тощо, які належать або використовуються підприємством (крім випадків, що сталися внаслідок їх несправності, що підтверджено відповідними висновками);

– погіршення стану здоров'я внаслідок отруєння алкоголем, наркотичними засобами, токсичними чи отруйними речовинами, а також їх дії (асфіксія, інсульт, зупинка серця тощо), що підтверджено відповідним медичним висновком, якщо це не пов'язано із застосуванням таких речовин у виробничому процесі чи порушенням вимог щодо їх зберігання і транспортування, або якщо потерпілий, який перебував у стані алкогольного, токсичного чи наркотичного сп'яніння, до настання нещасного випадку був відсторонений від роботи відповідно до вимог правил внутрішнього трудового розпорядку підприємства або колективного договору;

– алкогольне, токсичне чи наркотичне сп'яніння, не зумовлене виробничим процесом, що стало основною причиною нещасного випадку за відсутності технічних та організаційних причин його настання, що підтверджено відповідним медичним висновком;

– скоєння злочину, що встановлено обвинувальним вироком суду або відповідною постановою слідчих органів;

– природна смерть, смерть від загального захворювання або самогубство, що підтверджено висновками судово-медичної експертизи та/або слідчих органів.

Акти Н-1 та НПВ затверджуються роботодавцем протягом доби після закінчення розслідування та направляються:

– керівникові (спеціалістові) служби охорони праці або посадовій особі (спеціалістові), на яку роботодавцем покладено виконання функцій з охорони праці підприємства, працівником якого є потерпілий;

– потерпілому або уповноваженій ним особі, яка представляє його інтереси;

– до Фонду за місцезнаходженням підприємства, на якому стався нещасний випадок;

– територіальному органу Держпраці за місцезнаходженням підприємства, на якому стався нещасний випадок;

– первинній організації профспілки, представник якої брав участь у роботі комісії, або уповноваженій найманими працівниками особі з питань охорони праці, якщо профспілка на підприємстві відсутня.

Копії актів за формою Н-1/П та Н-1/НП надсилаються також органу управління підприємства, а у разі його відсутності — місцевій держадміністрації.

На вимогу потерпілого або уповноваженої ним особи, яка представляє його інтереси, голова комісії зобов'язаний ознайомити їх з матеріалами розслідування.

Примірник акту за формою Н-1/П (у разі, коли нещасний випадок визнано таким, що пов'язаний з виробництвом), примірник картки за формою П-5 (у разі виявлення гострого професійного захворювання (отруєння) разом з матеріалами розслідування зберігаються на підприємстві протягом 45 років, у разі реорганізації підприємства передаються його правонаступникові, який бере

на облік нещасний випадок, а у разі ліквідації підприємства - до державного архіву.

На рис. 2.7 представлена класифікація нещасних випадків невиробничого характеру.



Рисунок 2.7 – Класифікація нещасних випадків невиробничого характеру

У робочому органі виконавчої дирекції Фонду примірник акту за формою Н-1/П (у разі, коли нещасний випадок визнано таким, що пов'язаний з виробництвом), примірник картки за формою П-5 (у разі виявлення гострого професійного захворювання (отруєння) також зберігаються протягом 45 років.

Після закінчення періоду тимчасової непрацездатності або у разі смерті потерпілого внаслідок травми, одержаної під час нещасного випадку,

роботодавець, який бере на облік нещасний випадок, складає повідомлення про наслідки нещасного випадку за формою Н-2 надсилає його в 10-денний строк організаціям і особам, яким надсилалися акти за формою Н-1/П та Н-1/НП, а у разі смерті потерпілого внаслідок раніше отриманих травм або інших ушкоджень терміново подає письмове повідомлення про нещасний випадок установам, організаціям, яким надсилалися акти за формою Н-1/П та Н-1/НП.

Повідомлення за формою Н-2 обов'язково додається до акта за формою Н-1 і зберігається разом з ним відповідно до Порядку.

Нещасний випадок, про який своєчасно не повідомлено керівника підприємства чи роботодавця потерпілого або внаслідок якого втрата працездатності настала не одразу, розслідується і береться на облік згідно з Порядком протягом місяця після надходження заяви потерпілого чи уповноваженої ним особи, яка представляє його інтереси (незалежно від строку настання нещасного випадку).

У разі реорганізації підприємства, на якому стався такий нещасний випадок, розслідування проводиться його правонаступником, а у разі ліквідації підприємства встановлення факту настання нещасного випадку розглядається у судовому порядку.

Якщо факт настання нещасного випадку встановлено рішенням суду, розслідування організує територіальний орган Держпраці за місцем настання нещасного випадку та утворює комісію у складі не менш як чотири особи.

До складу комісії входять представник територіального органу Держпраці (голова комісії) за місцем настання нещасного випадку та представники Фонду і місцевої держадміністрації за місцем настання нещасного випадку та первинної організації профспілки, членом якої є потерпілий, або представник територіального профоб'єднання за місцем настання нещасного випадку, якщо потерпілий не є членом профспілки.

Облік таких нещасних випадків ведеться місцевими держадміністраціями за місцезнаходженням підприємства.

Контроль за своєчасністю та об'єктивністю проведення розслідування нещасних випадків, підготовкою матеріалів розслідування, веденням обліку нещасних випадків, вжиттям заходів до усунення причин нещасних випадків здійснюють органи державного управління, органи державного нагляду за охороною праці, виконавча дирекція Фонду та її робочі органи відповідно до компетенції.

Громадський контроль здійснюють профспілки через свої виборні органи і представників, а також уповноважені найманими працівниками особи з питань охорони праці у разі відсутності на підприємстві профспілки.

Зазначені органи та особи мають право вимагати відповідно до компетенції від роботодавця проведення повторного (додаткового) розслідування нещасного випадку, затвердження чи перегляду затвердженого акта за формою Н-1, визнання нещасного випадку таким, що пов'язаний з виробництвом, і складення акта за формою Н-1 у разі, коли виявлено порушення вимог цього Порядку.

Посадова особа органу Держпраці в разі відмови роботодавця скласти або

затвердити акт за формою Н-1 чи незгоди потерпілого або уповноваженої ним особи, яка представляє його інтереси, із змістом зазначеного акта, надходження скарги або незгоди з висновками про обставини і причини настання нещасного випадку чи приховування факту настання нещасного випадку має право видавати обов'язкові для виконання роботодавцем приписи за встановленою Порядком формою щодо необхідності проведення розслідування (повторного розслідування) нещасного випадку, затвердження чи перегляду затвердженого акта за формою Н-1, визнання чи невизнання нещасного випадку таким, що пов'язаний з виробництвом, складення акта за формою Н-1.

Рішення посадової особи органу Держпраці може бути оскаржено у судовому порядку. На час розгляду справи у суді дія припису зупиняється.

Роботодавець зобов'язаний у п'ятиденний строк після одержання припису про складання чи перегляд актів розслідування видати наказ про вжиття зазначених у приписі заходів, а також притягти до відповідальності працівників, які допустили порушення вимог законодавства про охорону праці. Про виконання заходів роботодавець письмово повідомляє орган Держпраці в установлений ним строк.

Звітність та інформація про нещасні випадки, аналіз їх причин.

Роботодавець на підставі актів за формою Н-1/П та Н-1/НП подає державну статистичну звітність про потерпілих за формою 7-ТНВ та несе відповідальність за її достовірність.

Роботодавець зобов'язаний провести аналіз причин настання нещасних випадків за підсумками кварталу, півріччя і року та розробити і виконати план заходів щодо запобігання подібним нещасним випадкам.

Органи управління підприємств, місцеві держадміністрації зобов'язані на підставі актів провести аналіз обставин і причин настання нещасних випадків за підсумками півріччя і року, довести його результати до відома підприємств, що належать до сфери їх управління, а також розробити і виконати план заходів щодо запобігання подібним нещасним випадкам.

Органи державного управління охороною праці, органи державного нагляду за охороною праці, виконавча дирекція Фонду та її робочі органи, профспілки перевіряють відповідно до компетенції ефективність роботи з профілактики нещасних випадків і вживають заходів до усунення виявлених порушень вимог цього Порядку згідно з законодавством.

? Питання для самоконтролю:

1. Нещасний випадок на виробництві — це...
2. Що є найбільш складним і відповідальним етапом у розслідуванні нещасних випадків?
3. Від чого залежать технічні причини?
4. Від чого залежать організаційні причини?
5. Від чого залежать санітарно-гігієнічні причини?
6. Від чого залежать психофізіологічні причини?
7. Професійне захворювання – це...

8. Що приймається виробництвом, відповідно до нового Порядку рішення щодо визнання нещасного випадку та/або гострого професійного захворювання (отруєння), пов'язаного чи не пов'язаного з виробництвом?

9. Який строк давності для розслідування нещасних випадків на виробництві і професійних захворювань?

10. У разі встановлення факту нещасного випадку рішенням суду, розслідування проводиться незалежно від...

11. До скількох днів подовжено строки проведення розслідування нещасного випадку та/або гострого професійного захворювання (отруєння)?

12. У разі чого проводиться розслідування?

13. До гострого професійного захворювання належить...

14. Кого повинні негайно повідомити, про кожний нещасний випадок потерпілий або працівник, який його виявив, чи інша особа - свідок нещасного випадку?

15. Безпосередній керівник робіт (уповноважена особа підприємства) зобов'язаний...

16. Роботодавець, одержавши повідомлення про нещасний випадок, зобов'язаний...

17. Які особи входять до складу комісії?

18. Якщо потерпілий є працівником іншого підприємства, до складу комісії входять...

19. Які особи не можуть входити до складу комісії?

20. Про що Голова комісії зобов'язаний письмово поінформувати потерпілого?

21. Які обставини, за яких нещасний випадок визнається таким, що пов'язаний з виробництвом?

22. Які обставини, за яких нещасні випадки не визнаються такими, що пов'язані з виробництвом?

23. Який час зберігаються, у робочому органі виконавчої дирекції Фонду, примірник акту за формою Н-1/П (у разі, коли нещасний випадок визнано таким, що пов'язаний з виробництвом), примірник картки за формою П-5 (у разі виявлення гострого професійного захворювання (отруєння)?

24. Ким проводиться розслідування у разі реорганізації підприємства, на якому стався нещасний випадок?

25. Якщо факт настання нещасного випадку встановлено рішенням суду, розслідування організовує...

26. Ким ведеться облік нещасних випадків?

27. Ким здійснюється громадський контроль?

28. Роботодавець зобов'язаний провести...

29. Що зобов'язані провести органи управління підприємств, місцеві держадміністрації, на підставі актів розслідування?

30. У якому порядку може бути оскаржено Рішення посадової особи органу Держпраці?

31. Які органи здійснюють контроль за своєчасністю та об'єктивністю проведення розслідування нещасних випадків, підготовкою матеріалів

розслідування, веденням обліку нещасних випадків, вжиттям заходів до усунення причин нещасних випадків?

2.2 Спеціальне розслідування та облік нещасних випадків та професійних захворювань на виробництві

Спеціальному розслідуванню підлягають (рис. 2.8):

- нещасні випадки із смертельними наслідками;
- групові нещасні випадки, які сталися одночасно з двома і більше працівниками, незалежно від ступеня тяжкості отриманих ними травм;
- випадки смерті працівників на підприємстві;
- випадки зникнення працівників під час виконання трудових (посадових) обов'язків;
- нещасні випадки, що спричинили тяжкі наслідки, у тому числі з можливою інвалідністю потерпілого.

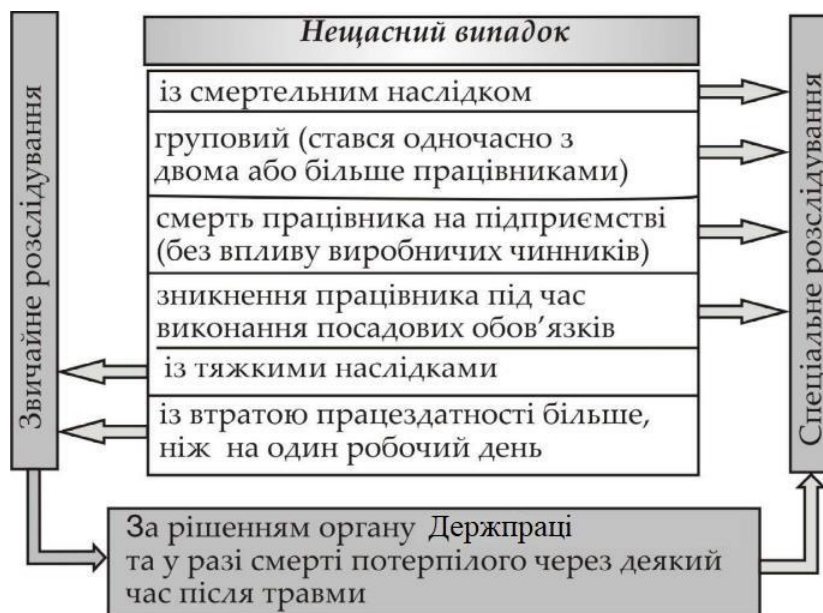


Рисунок 2.8 – Порядок спеціального розслідування нещасного випадку на виробництві

Спеціальне розслідування нещасних випадків, що спричинили тяжкі наслідки, у тому числі з можливою інвалідністю потерпілого, проводиться за рішенням Держпраці або його територіальних органів залежно від характеру і ступеня тяжкості травми.

Якщо територіальним органом Держпраці протягом доби не прийнято рішення про проведення спеціального розслідування такого нещасного випадку, розслідування проводиться роботодавцем.

Віднесення нещасних випадків до таких, що спричинили тяжкі наслідки, у тому числі з можливою інвалідністю потерпілого, здійснюється відповідно до Класифікатора розподілу травм за ступенем тяжкості, затвердженого МОЗ.

1. Про груповий нещасний випадок, нещасний випадок із смертельним наслідком, нещасний випадок, що спричинив тяжкі наслідки, випадок смерті або зникнення працівника під час виконання трудових (посадових) обов'язків роботодавець зобов'язаний протягом однієї години повідомити з використанням засобів зв'язку та протягом трьох годин подати на паперовому носії повідомлення згідно з додатком 2:

- територіальному органу Держпраці за місцезнаходженням підприємства;
- органу прокуратури за місцем настання нещасного випадку;
- Фондові за місцезнаходженням підприємства;
- органу управління підприємства (у разі його відсутності — місцевій держадміністрації);
- закладові Держпродспоживслужби, який здійснює санітарно-епідеміологічний нагляд за підприємством (у разі виявлення гострих професійних захворювань (отруєнь);
- первинній організації профспілки незалежно від членства потерпілого в профспілці (у разі наявності на підприємстві кількох профспілок — профспілці, членом якої є потерпілий, а у разі відсутності профспілки — уповноваженій найманими працівниками особі з питань охорони праці);
- органу галузевої профспілки вищого рівня, а у разі його відсутності — територіальному профоб'єднанню за місцем настання нещасного випадку;
- органу з питань захисту населення і територій від надзвичайних ситуацій за місцем настання нещасного випадку (у разі необхідності).

Зазначені у цьому пункті органи та організації негайно повідомляють про нещасний випадок органи та організації вищого рівня.

Повідомлення надсилається також у разі, коли смерть потерпілого настала внаслідок нещасного випадку, що стався раніше. Спеціальне розслідування такого нещасного випадку проводиться в установленому порядку з використанням матеріалів раніше проведеного розслідування.

2. Спеціальне розслідування нещасного випадку проводиться комісією із спеціального розслідування нещасного випадку (далі — спеціальна комісія), утвореною територіальним органом Держпраці за місцезнаходженням підприємства або за місцем настання нещасного випадку.

До складу спеціальної комісії входять:

- посадова особа Держпраці та/або її територіального органу (голова комісії);
- представник робочого органу Фонду;
- представник уповноваженого органу чи наглядової ради підприємства (у разі її утворення) або місцевої держадміністрації чи органу місцевого самоврядування у разі, коли зазначений орган відсутній;
- керівник (спеціаліст) служби охорони праці підприємства (установи, організації) або посадова особа, на яку роботодавцем покладено виконання функцій з охорони праці, а у разі її відсутності — представник роботодавця;
- представник первинної організації профспілки, членом якої є постраждалий (у разі її відсутності — уповноважена найманими працівниками

особа з питань охорони праці);

– представник профспілкового органу вищого рівня або територіального профоб'єднання;

– представник місцевої держадміністрації або органу місцевого самоврядування у разі, коли нещасний випадок та/або гостре професійне захворювання (отруєння) сталися з особами, які працюють на умовах цивільно-правового договору, на інших підставах, передбачених законом, фізичними особами — підприємцями, особами, які провадять незалежну професійну діяльність, членами фермерського господарства;

– лікар з гігієни праці територіального органу Держпраці (у разі настання гострого професійного захворювання (отруєння));

– посадові особи органів Держпродспоживслужби, ДСНС (у разі потреби та за відповідним погодженням).

Потерпілий, члени його сім'ї або уповноважена особа, яка представляє його інтереси, не входять до складу спеціальної комісії, але мають право брати участь у засіданнях спеціальної комісії, висловлювати свої пропозиції, додавати до матеріалів розслідування документи, що стосуються нещасного випадку, викладати особисту думку щодо обставин і причин нещасного випадку та одержувати від голови спеціальної комісії інформацію про хід проведення розслідування.

Факт перебування потерпілого у трудових відносинах з роботодавцем, якщо відповідні документи не оформлені роботодавцем, але потерпілий фактично допущений до роботи, підтверджується в установленому порядку Держпраці на запит голови спеціальної комісії або у судовому порядку.

3. Роботодавець зобов'язаний створити належні умови (надати приміщення, засоби зв'язку, автотранспорт тощо) і сприяти роботі спеціальної комісії з метою своєчасного і об'єктивного спеціального розслідування нещасного випадку.

Спеціальне розслідування групового нещасного випадку, під час якого загинуло від двох до чотирьох осіб, проводиться спеціальною комісією, яка утворюється Держпраці або за дорученням його територіальним органом.

Спеціальне розслідування групового нещасного випадку, під час якого загинуло п'ять і більше осіб або травмовано десять і більше осіб, проводиться спеціальною комісією, яка утворюється Держпраці. До складу такої комісії входять керівники Держпраці, органу управління підприємства, місцевого органу виконавчої влади, виконавчої дирекції Фонду, галузевого або територіального об'єднання профспілок, представники роботодавця, відповідних первинних організацій профспілок, уповноважені найманими працівниками особи з питань охорони праці (у разі відсутності на підприємстві профспілки), а також представники відповідного органу з питань захисту населення і територій від надзвичайних ситуацій, закладів та установ охорони здоров'я та інших органів (у разі необхідності).

Спеціальне розслідування нещасних випадків, що сталися на ядерних установках, підконтрольних Держатомрегулюванню, проводиться комісією, яка утворюється Держатомрегулюванням.

Спеціальне розслідування нещасних випадків, що сталися під час катастрофи, аварії чи пригоди (події) на транспорті, проводиться з обов'язковим використанням матеріалів розслідування, підготовлених відповідними органами в установленому порядку.

4. Спеціальне розслідування нещасного випадку проводиться протягом 15 робочих днів. У разі потреби зазначений строк може бути продовжений органом, який утворив спеціальну комісію (рис. 2.9).



Рисунок 2.9 – Склад комісії з спеціального розслідування нещасних випадків на виробництві

Спеціальна комісія зобов'язана:

1) обстежити місце, де стався нещасний випадок, одержати письмові чи усні пояснення від роботодавця і його представників, посадових осіб, працівників підприємства, потерпілого (якщо це можливо), опитати осіб — свідків нещасного випадку та осіб, причетних до нещасного випадку;

2) визначити відповідність умов праці та її безпеки вимогам законодавства про охорону праці;

3) визначити необхідність проведення лабораторних досліджень, випробувань, технічних розрахунків, експертизи для встановлення причини нещасного випадку і розроблення плану заходів щодо запобігання подібним нещасним випадкам;

4) вивчити первинну медичну документацію (журнал реєстрації травматологічного пункту лікувально-профілактичного закладу, звернення потерпілого до медичного пункту або медико-санітарної частини підприємства, амбулаторну картку та історію хвороби, документацію відділу кадрів, відділу (служби) охорони праці тощо);

5) з'ясувати обставини і причини настання нещасного випадку;

6) визначити, пов'язаний чи не пов'язаний нещасний випадок з виробництвом;

7) установити осіб, які допустили порушення вимог законодавства про

охорону праці, а також розробити план заходів щодо запобігання подібним нещасним випадкам;

8) зустрітися з потерпілим (якщо це можливо) або членами його сім'ї чи уповноваженою особою, яка представляє його інтереси, щодо роз'яснення їх прав у зв'язку з настанням нещасного випадку.

Під час спеціального розслідування роботодавець зобов'язаний:

1) зробити за рішенням спеціальної комісії фотознімки місця, де стався нещасний випадок, пошкоджених об'єктів, устаткування, інструментів, а також надати спеціальній комісії технічну документацію та інші необхідні матеріали;

2) створити належні умови для роботи спеціальної комісії (забезпечити приміщенням, засобами зв'язку, оргтехнікою, автотранспортом, канцелярським приладдям);

3) організувати у разі проведення розслідування випадків гострого професійного захворювання (отруєння) медичне обстеження інших працівників відповідної ділянки підприємства;

4) забезпечити проведення необхідних лабораторних досліджень, випробувань, технічних розрахунків, експертизи тощо;

5) організувати друкування, тиражування і оформлення в необхідній кількості матеріалів спеціального розслідування, зазначених у пунктах 50 і 51 цього Порядку;

6) організувати доставку тіла загиблого працівника, його ідентифікацію та відшкодувати пов'язані з цим витрати.

Роботодавець, працівником якого є потерпілий, компенсує витрати, пов'язані з діяльністю спеціальної комісії та залучених до її роботи експертів, інших спеціалістів.

5. За результатами спеціального розслідування складаються акти за формою Н-1 (у разі, коли нещасний випадок визнано таким, що пов'язаний з виробництвом), картка за формою П-5 (у разі виявлення гострого професійного захворювання (отруєння) стосовно кожного потерпілого.

Акт за формою Н-1 підписується головою і всіма членами спеціальної комісії протягом п'яти днів після оформлення матеріалів спеціального розслідування. У разі незгоди із змістом акта (актів) член спеціальної комісії підписує його (їх) з відміткою про наявність окремої думки, яку викладає письмово. Окрема думка додається до акта і є його невід'ємною частиною.

6. Роботодавець зобов'язаний у п'ятиденний строк після затвердження акта:

– видати наказ про вжиття запропонованих спеціальною комісією заходів та запобігання виникненню подібних нещасних випадків, який обов'язково додається до матеріалів спеціального розслідування, а також притягти згідно із законодавством до відповідальності працівників, які допустили порушення вимог законодавства про охорону праці, посадових інструкцій та інших актів підприємств з цих питань;

– надіслати за рахунок підприємства копії матеріалів спеціального розслідування органам прокуратури, іншим органам, представники яких брали участь у проведенні спеціального розслідування, Держпраці, Фонду, а у разі

проведення розслідування випадків виявлення гострого професійного захворювання (отруєння) також установі Держпродспоживслужби, яка здійснює санітарно-епідеміологічний нагляд за підприємством, де працює потерпілий.

7. Примірники затверджених актів за формою Н-1 (у разі, коли нещасний випадок визнано таким, що пов'язаний з виробництвом) і примірник картки за формою П-5 (у разі виявлення гострого професійного захворювання (отруєння) надсилається:

- потерпілому, членам його сім'ї або уповноваженій особі, яка за довіреністю представляє його інтереси;
- Фондові за місцезнаходженням підприємства;
- територіальному органу Держпраці за місцезнаходженням підприємства.

Примірник затвердженого акту Н-1 (у разі, коли нещасний випадок визнано таким, що пов'язаний з виробництвом) і примірник картки за формою П-5 (у разі виявлення гострого професійного захворювання (отруєння) разом з іншими матеріалами спеціального розслідування зберігаються на підприємстві протягом 45 років, у разі реорганізації підприємства передаються його правонаступникові, який бере на облік нещасний випадок, а у разі ліквідації підприємства — до державного архіву.

Роботодавець у п'ятиденний термін з моменту підписання акта спеціального розслідування нещасного випадку чи одержання припису посадової особи органу державного нагляду за охороною праці щодо взяття на облік нещасного випадку зобов'язаний розглянути ці матеріали і видати наказ про здійснення запропонованих заходів щодо запобігання причин подібних випадків, а також притягнути до відповідальності працівників, які допустили порушення законодавства про охорону праці.

Роботодавець подає відповідальним організаціям державну статистичну звітність про потерпілих за формою, затвердженою Держкомстатом, та несе відповідальність за її достовірність.

За результатами розслідування вирішується питання щодо взяття чи ні нещасного випадку на облік.

Одним з головних критеріїв для кваліфікації нещасного випадку як такого, що стався на виробництві, є місце, де він стався, тобто територія підприємства – ділянка землі за генеральним планом з усіма розташованими на ній виробничими, допоміжними приміщеннями та службами підприємства.

Нещасний випадок, який стався за межами території або на не чітко визначеній території виробництва, може розглядатись як такий, що стався на виробництві, якщо він стався під час виконання працівником своїх службових обов'язків, або якщо працівник діяв в інтересах виробництва. Зрозуміло, що нещасний випадок, який стався зі сторонніми особами, до цієї категорії не належить.

Нещасні випадки, які сталися з працівником на території підприємства або в іншому місці роботи під час встановленої перерви (технологічної, для вживання їжі, санітарно-оздоровчого характеру тощо), розслідуються

відповідно до Положення.

Порушення вимог охорони праці, недисциплінованість, особиста необережність потерпілого під час виконання ним трудових обов'язків не можуть бути підставою для кваліфікації нещасного випадку як не пов'язаного з виробництвом. Існують труднощі з установленням зв'язку з виробництвом випадків, які сталися внаслідок раптового погіршення стану здоров'я працівника (серцеві напади, інсульт тощо). Вони беруться на облік у тому випадку, якщо погіршення здоров'я працівника сталося внаслідок впливу небезпечних та шкідливих виробничих факторів, або коли потерпілий не проходив передбаченого законодавством медичного огляду, а виконувана робота була протипоказана потерпілому відповідно до медичного висновку про стан його здоров'я.

Облік ведуть:

- підприємства та їх органи управління — усіх нещасних випадків;
- робочі органи виконавчої дирекції Фонду — страхових нещасних випадків;
- органи державного пожежного нагляду — осіб, які постраждали під час пожежі;
- заклади Держпродспоживслужби та робочі органи виконавчої дирекції Фонду — облік осіб, які постраждали від гострих професійних захворювань (отруєнь);
- Держпраці, інші центральні органи виконавчої влади, місцеві держадміністрації — оперативний облік нещасних випадків, які підлягають спеціальному розслідуванню.

Збирання статистичних даних та розроблення форм державної статистичної звітності про осіб, які постраждали внаслідок нещасних випадків на підприємствах, здійснюють органи державної статистики.

Облік виробничого травматизму в цілому ведеться згідно з формами державної статистичної звітності за підрахунками року, а гострих професійних отруєнь – кожного півроку.

Питання щодо взяття нещасного випадку на облік вирішується комісією з розслідування залежно від конкретних обставин і причин.

Якщо нещасний випадок стався на території підприємства в неробочий час, у вихідні та святкові дні, коли потерпілий знаходився на підприємстві через необхідність бути там особисто (отримання заробітної плати, відвідання медичного закладу, наради тощо), такий нещасний випадок також розслідується й береться на облік.

Відповідальність за несвоєчасне інформування про нещасний випадок на виробництві.

Відповідно до частини третьої статті 41 Кодексу України про адміністративні правопорушення «Порушення встановленого порядку повідомлення (надання інформації) спеціально уповноваженому центральному органу виконавчої влади з нагляду за охороною праці про нещасний випадок на виробництві — тягне за собою накладення штрафу на посадових осіб підприємств, установ, організацій незалежно від форми власності, фізичних

осіб - підприємців, які використовують найману працю, і на фізичних осіб, які не мають статусу підприємців та використовують найману працю, від двадцяти до п'ятдесяти неоподатковуваних мінімумів доходів громадян».

? Питання для самоконтролю:

1. Спеціальному розслідуванню підлягають...
2. За яким рішенням проводиться спеціальне розслідування нещасних випадків, що спричинили тяжкі наслідки, у тому числі з можливою інвалідністю потерпілого?
3. Відповідно до чого відбувається віднесення нещасних випадків до таких, що спричинили тяжкі наслідки, у тому числі з можливою інвалідністю потерпілого?
4. У які терміни та яким чином роботодавець зобов'язаний повідомити про груповий нещасний випадок, нещасний випадок із смертельним наслідком, нещасний випадок, що спричинив тяжкі наслідки, випадок смерті або зникнення працівника під час виконання трудових (посадових) обов'язків?
5. Ким проводиться спеціальне розслідування нещасного випадку?
6. Які особи входять до складу спеціальної комісії з розслідування нещасного випадку?
7. Чи входять до складу спеціальної комісії потерпілий, члени його сім'ї або уповноважена особа, яка представляє його інтереси?
8. Що зобов'язаний створити роботодавець з метою сприяння роботі спеціальної комісії з метою своєчасного і об'єктивного спеціального розслідування нещасного випадку?
9. Ким проводиться спеціальне розслідування групового нещасного випадку, під час якого загинуло від двох до чотирьох осіб?
10. Спеціальна комісія зобов'язана...
11. Під час спеціального розслідування роботодавець зобов'язаний...
12. Які витрати компенсує роботодавець, працівником якого є потерпілий?
13. За результатами спеціального розслідування складаються...
14. У який термін і які дії зобов'язаний здійснити роботодавець після затвердження акта?
15. Куди надсилаються примірники затверджених актів за формою Н-1 (у разі, коли нещасний випадок визнано таким, що пов'язаний з виробництвом) і примірник картки за формою П-5 (у разі виявлення гострого професійного захворювання (отруєння)?
17. Хто подає відповідальним організаціям державну статистичну звітність про потерпілих?
18. Що є одним з головних критеріїв для кваліфікації нещасного випадку як такого, що стався на виробництві?
19. Облік нещасних випадків на виробництві ведуть...
20. Хто несе відповідальність за несвоєчасне інформування про нещасний випадок на виробництві?