

Міністерство освіти і науки України  
Запорізькій національній університет  
Інженерний інститут

О. О. Троїцька  
Н. В. Беренда  
І. О. Ткаліч

**ДЕРЖАВНЕ СОЦІАЛЬНЕ СТРАХУВАННЯ  
ВІД НЕЩАСНИХ ВИПАДКІВ**

Навчально-методичний посібник

для здобувачів ступеня вищої освіти бакалавра денної і заочної форм навчання  
спеціальності 263 «Цивільна безпека»  
освітньо-професійна програма  
«Охорона праці»

Затверджено  
вченою радою ЗНУ  
Протокол № \_\_\_\_ від \_\_\_\_\_

Запоріжжя ЗНУ  
2020

УДК 364.322(075)

T708

Троїцька О. О., Беренда Н. В., Ткаліч І. О. Державне соціальне страхування від нещасних випадків: навчально-методичний посібник для здобувачів ступеня вищої освіти бакалавра денної і заочної форм навчання спеціальності 263 «Цивільна безпека» освітньо-професійної програми «Охорона праці». Запоріжжя : ЗНУ, 2020. 100 с.

У навчально-методичному посібнику «Державне соціальне страхування від нещасних випадків» для здобувачів ступеня вищої освіти бакалавра денної і заочної форм навчання спеціальності 263 «Цивільна безпека» освітньо-професійної програми «Охорона праці» викладено навчально-методичні матеріали щодо опанування лекційного і практичного курсу з дисципліни «Державне соціальне страхування від нещасних випадків». Наведено теми для самостійного опрацювання і тести для самоконтролю. Навчально-методичний посібник призначений для використання у освітньому процесі.

Рецензенти:

*В. С. Манідін* – начальник департаменту з охорони праці, навколишнього середовища та пожежної безпеки Приватного акціонерного товариства "Судноплавна компанія «Укррічфлот»"

*О. Г. Добровольська* – кандидат технічних наук, доцент кафедри міського будівництва та господарства

Відповідальний за випуск:

*Г. Б. Кожемякін* – кандидат технічних наук, доцент, завідувач кафедри прикладної екології та охорони праці

## ЗМІСТ

ВСТУП .....	3
ЗМІСТ ЛЕКЦІЙНОГО МАТЕРІАЛУ .....	5
1 ОСНОВИ ЗАГАЛЬНООБОВ'ЯЗКОВОГО ДЕРЖАВНОГО СОЦІАЛЬНОГО СТРАХУВАННЯ ВІД НЕЩАСНИХ ВИПАДКІВ (ЗДССНВ) .....	5
1.1 Історія та загальні поняття ЗДССНВ.....	5
1.2 Страховий випадок та страховий ризик .....	12
2 РОЗСЛІДУВАННЯ ТА ОБЛІК НЕЩАСНИХ ВИПАДКІВ ТА ПРОФЕСІЙНИХ ЗАХВОРЮВАНЬ НА ВИРОБНИЦТВІ.....	15
2.1 Розслідування нещасних випадків та професійних захворювань на виробництві .....	15
2.2 Спеціальне розслідування та облік нещасних випадків та професійних захворювань на виробництві.....	30
3 ДЕРЖАВНЕ РЕГУЛЮВАННЯ ЗАГАЛЬНООБОВ'ЯЗКОВОГО СОЦІАЛЬНОГО СТРАХУВАННЯ ВІД НЕЩАСНИХ ВИПАДКІВ.....	38
3.1 Основні завдання і функції Фонду соціального страхування України та його робочих органів .....	38
3.2 Страхові виплати. Відшкодування моральної шкоди.....	45
4 ЗМІСТ ПРАКТИЧНИХ ЗАНЯТЬ .....	60
4.1 Аналіз виробничого травматизму .....	60
4.2 Подання про порушення законодавства про охорону праці та соціального страхування від нещасного випадку на виробництві .....	64
4.3 Аналіз витрат підприємства внаслідок нещасних випадків та професійних захворювань .....	67
4.4 Відшкодування витрат, пов'язаних з втратою працездатності від нещасного випадку, Фондом соціального страхування .....	70
4.5 Відшкодування Фондом соціального страхування витрат, пов'язаних зі смертю від нещасного випадку .....	77
4.6 Порядок призначення, перерахування та проведення страхових виплат Фондом соціального страхування від нещасних випадків .....	81
5 САМОСТІЙНА РОБОТА СТУДЕНТА .....	89
5.1 Теми для самостійного опрацювання.....	89
5.2 Тести для самоконтролю .....	90
РЕКОМЕНДОВАНА ЛІТЕРАТУРА .....	93
ВИКОРИСТАНА ЛІТЕРАТУРА .....	95
Додаток А.....	97
Додаток Б.....	99
Додаток В.....	100

## ВСТУП

Система соціального страхування є важливим і необхідним елементом соціально-економічних відносин сучасної України. Вона становить собою механізм реалізації соціальної політики держави і дозволяє справедливо і ефективно акумулювати та цілеспрямовано розподіляти фінансові ресурси, забезпечувати допомогу працівникам, а також членам їхніх сімей у випадку настання відповідних соціальних ризиків.

Сьогодні в період активного зростання рівня технічного прогресу та невідповідності умов праці, а також за умов збільшення рівня виробничого травматизму та нещасних випадків, фахівець з охорони праці повинен володіти широким спектром професійної освіти.

**Метою** викладання навчальної дисципліни «Державне соціальне страхування від нещасних випадків» є ознайомлення майбутніх фахівців, з охорони праці, з організаційною структурою, правовими основами і економічним механізмом загальнообов'язкового державного соціального страхування від нещасного випадку на виробництві та професійного захворювання, які спричинили втрату працездатності або загибель працівника.

Основними **завданнями** вивчення навчальної дисципліни є формування знань щодо сутності й принципів організації державного соціального страхування від нещасних випадків в Україні; умов страхування на випадок втрати працездатності від нещасного випадку на виробництві або професійного захворювання; правам та обов'язкам Фонду соціального страхування від нещасного випадку, застрахованого і роботодавця як страховика та ін.; опанування навичок самостійного вирішування певних практичних питань з державного соціального страхування від нещасних випадків.

У результаті вивчення навчальної дисципліни студент повинен

**знати:**

- законодавче та нормативно - правове забезпечення державного соціального страхування від нещасного випадку на виробництві;
- завдання та принципи державного соціального страхування від нещасного випадку на виробництві;
- повноваження Фонду соціального страхування від нещасного випадку;
- порядок роботи страхових експертів;
- засади відшкодування шкоди заподіяної застрахованому у разі ушкодження його здоров'я;
- визначення розміру страхових тарифів підприємств в залежності від класу їх ризику та стану охорони праці.

**вміти:**

- застосовувати відповідну термінологію;
- орієнтуватися в сучасній правовій та методичній літературі з питань державного соціального страхування від нещасного випадку на виробництві;

- застосовувати на практиці законодавчу та нормативно–правову базу соціального страхування від нещасного випадку на виробництві;
- розраховувати види та розміри компенсацій потерпілим;
- визначати страхові внески підприємств і організацій в залежності від їх класу професійного ризику та стану охорони праці;

### **Міждисциплінарні зв'язки.**

За освітньо-професійною програмою «Охорона праці» навчальна дисципліна пов'язана з такими курсами як «Безпека життєдіяльності та охорона праці», «Ергономіка», «Гігієнічне нормування умов праці та стану довкілля», «Психологія праці та її безпека», «Розслідування нещасних випадків на виробництві», «Профілактика виробничого травматизму і професійних захворювань», «Виробнича санітарія» тощо.

## ЗМІСТ ЛЕКЦІЙНОГО МАТЕРІАЛУ

### 1 ОСНОВИ ЗАГАЛЬНООБОВ'ЯЗКОВОГО ДЕРЖАВНОГО СОЦІАЛЬНОГО СТРАХУВАННЯ ВІД НЕЩАСНИХ ВИПАДКІВ (ЗДССНВ)

#### 1.1 Історія та загальні поняття ЗДССНВ

Історія створення інституту соціального захисту працюючих і, зокрема, соціального страхування, не така вже й давня. Вона нараховує трохи більше 100 років і бере свій початок з Германії, де протягом 1883–1889 років було прийнято низку законів про організацію державного соціального страхування робітників. Цей приклад досить швидко поширився спочатку в багатьох західних країнах, а потім і по всьому світі. Тепер майже повсюдно в тій чи іншій формі існує державна система соціального страхування. Природно, що тут в залежності від групи держав або окремої держави спостерігається чимала різниця в можливостях соціального захисту.

Україні притаманний свій шлях розвитку соціального страхування. Перші страхові закони в Україні, яка була складовою частиною Російської імперії, появились на початку ХХ століття як захисна реакція урядових структур на вимоги робітників створити гарантовані правила соціальної захищеності на виробництві. Вже в 1901 році законодавчим актом передбачалось призначення пенсій робітникам гірничих заводів і копалень за рахунок роботодавців, яких визнавали винними в пошкодженні здоров'я. І, як прямий наслідок організованих виступів і масових страйків робітників, 2 червня 1903 року введено «Правила о вознаграждении потерпевших вследствие несчастных случаев рабочих и служащих, а равно членов их семейств в предприятиях фабрично-заводской, горной и горнозаводской промышленности». Цей день став, так би мовити, днем народження державного соціального страхування.

У 1912 році були прийняті на державному рівні закони «Про забезпечення робітників на випадок захворювання», «Про страхування робітників від нещасних випадків на виробництві» і ряд інших. Були створені так звані лікарняні каси, пізніше їх стали називати страховими касами. Вони надавали робітникам два види допомоги: у випадку захворювання та при нещасному випадку. Допомога по тимчасовій непрацездатності призначалась від половини до двох третин заробітку і виплачувалась лише з четвертого дня хвороби. Допомога по вагітності і пологах видавалась протягом шести неділь робітницям, які пропрацювали на даному підприємстві не менше трьох місяців.

Після 1917 року соціальне страхування в Україні розвивалось в єдиному руслі всіх республік Радянського Союзу. В перші роки після революції в умовах громадянської війни йшли пошуки більш ефективних форм соціального захисту трудівників. І, як наслідок, в 1918 році було прийняте положення про соціальне забезпечення працюючих, яке гарантувало забезпечення всіх найманих працівників незалежно від особливостей праці допомогою при

тимчасовій втраті заробітку у зв'язку з хворобою, пологами і родами, каліцтвом. Починаючи з 1922 року виплата допомога здійснювалася безпосередньо підприємствами в залік страхових внесків.

У 1929 році державне соціальне страхування мало єдиний цільовий бюджет. Разом з тим вже тоді в нормативних-правових актах підкреслювалось, що кошти державного соціального страхування є цільовими і використовувати їх на інші цілі недопустимо. А з 1931 року за рахунок коштів державного соціального страхування фінансуються санаторно-курортне лікування в спеціалізованих установах, санаторіях, пансіонатах, будинках відпочинку та дитячі оздоровчі табори.

Переломним моментом в історії соціального страхування є передача його в управління профспілкам. Рішенням союзного уряду 23 червня 1933 року всі кошти соціального страхування, а також санаторії, будинки відпочинку та ряд інших установ були передані профспілкам

Демократичні перетворення в суспільстві вимагали відповідних змін і в правових відносинах. В Україні на порядок дня життя поставило питання про удосконалення системи соціального страхування. У лютому 1991 року Уряд України і профспілки (на той час Рада Федерації незалежних профспілок України) прийняли спільну постанову «Про управління соціальним страхуванням в Україні», відповідно до якої утворено Фонд соціального страхування Української РСР з відділеннями в областях і місті Києві.

При створенні Фонду ставилась головна мета – забезпечити фінансову самостійність та стабільність системи соціального страхування, використати накопичений досвід і не допустити руйнування механізму реалізації конституційного права громадян на соціальне страхування. Мета була досягнута. Підтвердженням цього є те, що Фонд соціального страхування України, працюючи в екстремальних умовах, викликаними економічною кризою, стабільно забезпечував всі виплати допомог по соціальному страхуванню, передбачені діючим законодавством.

Починаючи з 1994 року, країни Європейського союзу за програмою TACIS надавали допомогу Україні в побудові такої системи. Завдяки активній співпраці було розроблено проект Концепції соціального забезпечення населення та «Основ законодавства України про загальнообов'язкове державне соціальне страхування». Прийняття останніх у 1998 році визначило нові принципи страхування соціальних ризиків. У подальшому в розвиток Основ було розроблено пакет законів прямої дії.

Після запровадження в Україні загальнообов'язкового державного соціального страхування, відповідно до прийнятих законів «Про загальнообов'язкове державне соціальне страхування від нещасного випадку на виробництві та професійного захворювання, які спричинили втрату працездатності» (1999 р.), «Про загальнообов'язкове державне соціальне страхування на випадок безробіття» (2000 р.), «Про загальнообов'язкове державне соціальне страхування у зв'язку з тимчасовою втратою працездатності та витратами, зумовленими народженням та похованням» (2001 р.) на тристоронній основі було утворено правління та наглядові ради по

кожному виду страхування.

Зміни і доповнення до Закону «Про загальнообов'язкове державне соціальне страхування від нещасного випадку на виробництві та професійного захворювання, які спричинили втрату працездатності» було внесено Законами України від 21.12.2000 р. № 2180-ІІ та від 22.02.2001 р. № 2272-ІІІ.

28 грудня 2014 року було прийнято Закон України «Про внесення змін до деяких законодавчих актів України щодо реформування загальнообов'язкового державного соціального страхування та легалізації фонду оплати праці» № 77, яким у новій редакції викладено Закон України «Про загальнообов'язкове державне соціальне страхування». Зокрема, цим законом визначено об'єднати Фонд соціального страхування з тимчасової втрати працездатності та Фонд соціального страхування від нещасних випадків на виробництві, створивши натомість Фонд соціального страхування України.

3 листопада 2015 року було прийнято Закон України № 736-VIII «Про внесення змін до Закону України «Про загальнообов'язкове державне соціальне страхування» щодо забезпечення діяльності фондів соціального страхування у період реорганізації». З 1 серпня 2017 року Фонд соціального страхування України в повній мірі розпочав виконання усіх завдань і функцій, визначених законом.

Закон України «Про загальнообов'язкове державне соціальне страхування від нещасного випадку на виробництві та професійного захворювання, які спричинили втрату працездатності» відповідно до Конституції України та Основ законодавства України про загальнообов'язкове державне соціальне страхування визначає правову основу, економічний механізм та організаційну структуру загальнообов'язкового державного соціального страхування громадян від нещасного випадку на виробництві та професійного захворювання, які призвели до втрати працездатності або загибелі застрахованих на виробництві.

*Страхування від нещасного випадку* є самостійним видом загальнообов'язкового державного соціального страхування, за допомогою якого здійснюється соціальний захист, охорона життя та здоров'я громадян у процесі їх трудової діяльності.

Завданнями загальнообов'язкового державного соціального страхування від нещасного випадку на виробництві та професійного захворювання, які спричинили втрату працездатності, є (рис. 1.1):

1) здійснення профілактичних заходів, спрямованих на усунення шкідливих і небезпечних виробничих факторів, запобігання нещасним випадкам на виробництві, професійним захворюванням тощо, які викликані умовами праці;

2) відновлення здоров'я та працездатності постраждалих від нещасних випадків на виробництві або професійних захворювань;

3) відшкодування матеріальної та моральної шкоди застрахованим особам і членам їхніх сімей.

Держава гарантує усім застрахованим громадянам забезпечення прав у страхуванні від нещасного випадку на виробництві та професійного



захворювання.



Рисунок 1.1 – Головні завдання страхування від нещасних випадків на виробництві.

*Головними принципами* загальнообов'язкового державного соціального страхування від нещасного випадку на виробництві та професійного захворювання, які спричинили втрату працездатності, є:

- 1) паритетна участь держави, представників застрахованих осіб та працедавців в управлінні страхуванням від нещасного випадку;
- 2) своєчасне та повне відшкодування шкоди страховиком;
- 3) обов'язковість страхування від нещасного випадку осіб, які працюють на умовах трудового договору (контракту) тощо;
- 4) добровільність страхування для осіб, які забезпечують себе роботою самостійно, та громадян – суб'єктів підприємницької діяльності;
- 5) надання державних гарантій реалізації застрахованими громадянами своїх прав;
- 6) обов'язковість сплати страхувальником страхових внесків;
- 7) формування та використання страхових коштів на солідарній основі;
- 8) диференціація страхового тарифу залежно від умов і стану безпеки праці, виробничого травматизму та професійного захворювання на кожному підприємстві;
- 9) економічна зацікавленість суб'єктів страхування в поліпшенні умов і безпеки праці;
- 10) цільове використання коштів страхування від нещасного випадку та професійних захворювань.

Дія Закону України «Про загальнообов'язкове державне соціальне страхування від нещасного випадку на виробництві та професійного захворювання, які спричинили втрату працездатності» поширюється на осіб, які працюють на умовах трудового договору (контракту) на підприємствах, в установах, організаціях, незалежно від їх форм власності та господарювання (далі — підприємства), у фізичних осіб, на осіб, які забезпечують себе роботою самостійно, та громадян — суб'єктів підприємницької діяльності.

Особи, право яких на отримання відшкодування шкоди раніше було

встановлено згідно із законодавством СРСР або законодавством України про відшкодування шкоди, заподіяної працівникам внаслідок травмування на виробництві або професійного захворювання, пов'язаних з виконанням ними трудових обов'язків, мають право на забезпечення із Фонду соціального страхування.

*Об'єктом* страхування від нещасного випадку є життя застрахованого, його здоров'я та працездатність.

*Суб'єктами страхування від нещасного випадку є:*

– застраховані громадяни, а в окремих випадках — члени їх сімей та інші особи, передбачені законодавством;

– страхувальники;

– страховик.

*Застрахованою* є фізична особа, на користь якої здійснюється страхування.

*Обов'язковому страхуванню* у разі нещасного випадку та професійного захворювання підлягають:

1) особи, які працюють на умовах трудового договору (контракту);

2) учні та студенти навчальних закладів, клінічні ординатори, аспіранти, докторанти, залучені до будь-яких робіт під час, перед або після занять; під час занять, коли вони набувають професійних навичок; у період проходження виробничої практики (стажування), виконання робіт на підприємствах;

3) особи, які утримуються у виправних, лікувально-трудовах, виховно-трудовах закладах та залучаються до трудової діяльності на виробництві цих установ або на інших підприємствах за спеціальними договорами.

Страхуванню підлягає зародок та новонароджений. Заподіяння шкоди зародку внаслідок травмування на виробництві або професійного захворювання жінки під час її вагітності, у зв'язку з чим дитина народилася інвалідом, прирівнюється до нещасного випадку, який трапився із застрахованим. Така дитина відповідно до медичного висновку вважається застрахованою, та до 16 років або до закінчення навчання, але не більш як до досягнення 23 років їй подається допомога Фонду соціального страхування України.

Для страхування від нещасного випадку на виробництві не потрібно згоди або заяви працівника. Страхування здійснюється в безособовій формі. Всі особи, перелічені у статті 8 Закону України «Про загальнообов'язкове державне соціальне страхування від нещасного випадку на виробництві та професійного захворювання, які спричинили втрату працездатності», вважаються застрахованими з моменту набрання чинності цим Законом незалежно від фактичного виконання страхувальниками своїх зобов'язань щодо сплати страхових внесків.

Усі застраховані є членами Фонду соціального страхування України.

*Добровільно*, за письмовою заявою, від нещасного випадку у Фонді соціального страхування України можуть застрахуватися:

1) священнослужителі, церковнослужителі та особи, які працюють у релігійних організаціях на виборних посадах;

2) особи, які забезпечують себе роботою самостійно;

3) громадяни — суб'єкти підприємницької діяльності.

На рис. 1.2 представлені види державного соціального страхування від нещасних випадків на виробництві.

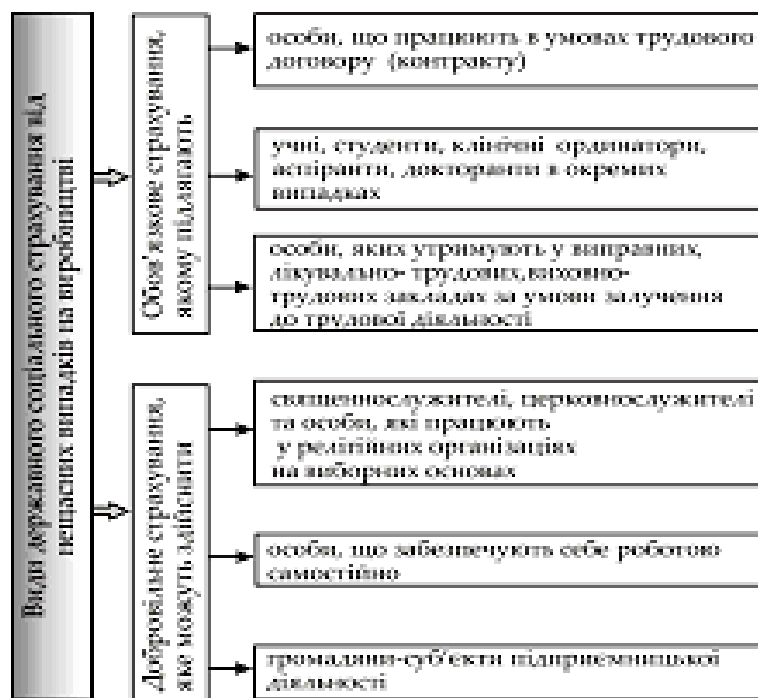


Рисунок 1.2 – Види державного соціального страхування від нещасних випадків на виробництві

Строк страхування розпочинається з дня, який настає за днем прийняття заяви, за умови сплати страхового внеску.

Страхування припиняється, якщо страховий внесок до Фонду соціального страхування України не перераховано протягом трьох місяців з дня подання заяви.

Особам, які підлягають страхуванню від нещасного випадку, видається свідоцтво про загальнообов'язкове державне соціальне страхування, яке є єдиним для всіх видів страхування та є документом суворої звітності.

*Страховальниками* є роботодавці, а в окремих випадках — застраховані особи.

Роботодавцем вважається:

– власник підприємства або уповноважений ним орган та фізична особа, яка використовує найману працю;

– власник розташованого в Україні іноземного підприємства, установи, організації (у тому числі міжнародних), філії або представництва, який використовує найману працю, якщо інше не передбачено міжнародним договором, згода на обов'язковість якого надана Верховною Радою України.

Реєстрація страховальників у робочому органі виконавчої дирекції Фонду соціального страхування провадиться:

– страховальників (юридичних осіб) у десятиденний строк після одержання свідоцтва про державну реєстрацію суб'єкта підприємницької

діяльності;

– страхувальників (фізичних осіб), які використовують найману працю, у десятиденний строк після укладення трудового договору (контракту) з першим із найманих працівників.

Факт реєстрації страхувальника страховиком засвідчується страховим свідоцтвом, форма якого встановлюється Фонду соціального страхування України.

Розрахунок розміру страхового внеску для кожного підприємства провадиться Фонду соціального страхування України відповідно до Порядку визначення страхових тарифів для підприємств, установ та організацій на загальнообов'язкове соціальне страхування від нещасного випадку на виробництві та професійного захворювання, що затверджується Кабінетом Міністрів України.

*Страховик* — Фонд соціального страхування України (далі - Фонд).

Об'єкт соціального страхування - страховий ризик та страховий випадок, із настанням яких у застрахованих осіб (членів їх сімей, інших осіб) виникає право на матеріальне забезпечення та соціальні послуги залежно від видів соціального страхування.

### ? Питання для самоконтролю:

1. Що визначає Закон України «Про загальнообов'язкове державне соціальне страхування від нещасного випадку на виробництві та професійного захворювання, які спричинили втрату працездатності» відповідно до Конституції України та Основ законодавства України про загальнообов'язкове державне соціальне страхування?

2. Страхування від нещасного випадку є...

3. Яке завдання загальнообов'язкового державного соціального страхування від нещасного випадку на виробництві та професійного захворювання, які спричинили втрату працездатності?

4. Які головні принципи загальнообов'язкового державного соціального страхування від нещасного випадку на виробництві та професійного захворювання, які спричинили втрату працездатності?

5. На яких осіб поширюється дія Закону України «Про загальнообов'язкове державне соціальне страхування від нещасного випадку на виробництві та професійного захворювання, які спричинили втрату працездатності»?

6. Об'єктом страхування від нещасного випадку є...

7. Суб'єктами страхування від нещасного випадку є...

8. Які особи підлягають обов'язковому страхуванню у разі нещасного випадку та професійного захворювання?

9. Чи потрібна згода або заява працівника для страхування від нещасного випадку на виробництві?

10. Які особи можуть застрахуватися добровільно, за письмовою заявою, від нещасного випадку у Фонді соціального страхування України?

11. З якого дня розпочинається строк страхування у Фонді соціального страхування?
12. За яких умов припиняється страхування?
13. Хто є страхувальниками?
14. Хто вважається роботодавцем?
15. Ким проводиться розрахунок розміру страхового внеску для кожного підприємства?
16. Хто є страховиком?

## **1.2 Страховий випадок та страховий ризик**

*Страховим випадком* є нещасний випадок на виробництві або професійне захворювання, що спричинили застрахованому професійно зумовлену фізичну чи психічну травму за обставин, зазначених у статті 14 Закону № 1105, з настанням яких виникає право застрахованої особи на отримання матеріального забезпечення та/або соціальних послуг. Відповідно до цього Закону нещасний випадок — це обмежена в часі подія або раптовий вплив на працівника небезпечного виробничого фактора або середовища, що сталися у процесі виконання ним трудових обов'язків, у результаті яких заподіяно шкоду здоров'ю або настала смерть. Страховим випадком є також професійне захворювання у разі його встановлення або виявлення в період, коли потерпілий не перебував у трудових відносинах із підприємством, на якому він захворів.

Чинне законодавство встановлює певну класифікацію страхових випадків (рис. 1.3).

Також страховим випадком є:

- 1) професійне захворювання у разі його встановлення чи виявлення в період, коли постраждалий не перебував у трудових відносинах з підприємством, на якому він захворів;
- 2) нещасний випадок або професійне захворювання, яке сталося внаслідок порушення нормативних актів про охорону праці застрахованим;
- 3) порушення правил охорони праці застрахованим, яке спричинило нещасний випадок або професійне захворювання.

Порушення правил охорони праці застрахованим, яке спричинило нещасний випадок або професійне захворювання, не звільняє страховика від виконання зобов'язань перед потерпілим.

У разі ліквідації (реорганізації) підприємства, установи, організації матеріальне забезпечення за страховими випадками, які настали до їх ліквідації (реорганізації), виплачується застрахованим особам їх правонаступником, а в разі відсутності правонаступника - робочим органом Фонду за місцем здійснення обліку ліквідованого підприємства, установи, організації як страхувальника.



Рисунок 1.3 – Класифікація страхових випадків

Необхідно звернути увагу на те, що відповідно до ст. 21 Закону № 1105 навіть якщо підприємство, на якому стався нещасний випадок, не зареєстроване в органах Фонду соціального страхування від нещасного випадку на виробництві та професійного захворювання або якщо це спричинило втрату працездатності, потерпілий має право на отримання будь-яких соціальних виплат. Отже, працівник-потерпілий у результаті нещасного випадку, не несе відповідальності за свого роботодавця.

*Страховий ризик* — обставини, внаслідок яких може статися страховий випадок. Отже, страховий ризик – певна подія, на випадок якої проводиться страхування і яка має ознаки ймовірності та випадковості настання. Те, що трапиться зі стовідсотковою вірогідністю, не можна вважати страховим ризиком.

У «звичайному» страхуванні, яке тривалий час діяло в Україні, страхові ризики поділяють на природні, антропогенні та техногенні. Найрозповсюдженіші види страхових ризиків пов'язані з: стихійним лихом (землетрус, повінь, зсув тощо), екологією (забрудненням навколишнього середовища хімікатами тощо), технікою (аварії, пожежі, замикання), політикою (зміна законодавства), неправомірними діями третіх осіб (шахрайство, грабіж, пошкодження майна).

У законодавстві відсутнє визначення поняття «професійний ризик виробництва», правильність тлумачення якого безпосередньо впливає на проведення справедливої тарифної політики Фонду і визначення розміру страхового внеску. У 2000 році, на етапі створення Фонду, коли необхідно було у надзвичайно стислий термін вирішити питання виплати потерпілим сум

відшкодування шкоди, професійний ризик виробництва був визначений як «фінансовий ризик виробництва» або «ймовірність виникнення матеріальних витрат Фонду, пов'язаних з відшкодуванням шкоди потерпілим на виробництві», на підставі чого були сформовані відповідні класи та визначені страхові тарифи.

Такий підхід є механічним перенесенням фінансового досвіду «звичайного» страхування, яке тривалий час діяло в Україні, у сферу щойно створеного страхування від нещасного випадку на виробництві без урахування його особливостей та відмінностей від інших видів страхування, зокрема зв'язку професійного ризику виробництва тільки з умовами здійснення трудової діяльності, а також необхідності диференціації страхових тарифів залежно від ступеня професійного ризику виробництва.

Суттєвим недоліком такого підходу є обрання головним чинником для оцінки професійного ризику виробництва тільки фінансових наслідків страхової події. Така оцінка ризику не враховує причин настання страхового випадку, дуже приблизно відображає кількість, частоту і тяжкість нещасних випадків та професійних захворювань і зовсім не враховує стан умов і безпеки праці, що суперечить основним принципам страхування від нещасного випадку, унеможливорює справедливую диференціацію страхових тарифів.

Разом з тим стаття 47 Закону України «Про загальнообов'язкове державне соціальне страхування від нещасного випадку на виробництві та професійного захворювання, які спричинили втрату працездатності» містить вимоги, які у взаємодії із основними принципами дають змогу визначити чітке поняття «професійний ризик виробництва»: «У разі систематичних порушень нормативних актів про охорону праці, внаслідок чого зростає ризик настання нещасного випадку і професійного захворювання, підприємство може бути віднесене до більш високого класу професійного ризику виробництва».

Тобто «професійний ризик» тотожний ризику настання нещасних випадків чи професійних захворювань або ймовірності ушкодження здоров'я, або смерті працівника, пов'язаних з виконанням ним трудових обов'язків. Це твердження підтверджується іншою частиною статті 47 цього Закону: «Розмір страхового внеску залежить від класу професійного ризику виробництва, до якого належить підприємство, знижки до нього чи надбавки».

### **? Питання для самоконтролю:**

1. Страховим випадком є...
2. Чи звільняє страховика від виконання зобов'язань перед потерпілим порушення правил охорони праці застрахованим, яке спричинило нещасний випадок або професійне захворювання?
3. Чи має потерпілий право на отримання будь-яких соціальних виплат, навіть якщо підприємство, на якому стався нещасний випадок, не зареєстроване в органах Фонду соціального страхування від нещасного випадку на виробництві та професійного захворювання (відповідно до ст. 21 Закону № 1105)?

4. Чи несе відповідальності за свого роботодавця працівник-потерпілий у результаті нещасного випадку на виробництві?

5. Страховий ризик – це...

6. Надайте чітке поняття «професійний ризик виробництва» за статтею 47 Закону України «Про загальнообов'язкове державне соціальне страхування від нещасного випадку на виробництві та професійного захворювання, які спричинили втрату працездатності»?

7. Чи тотожний «професійний ризик», ризику настання нещасних випадків чи професійних захворювань або ймовірності ушкодження здоров'я, або смерті працівника, пов'язаних з виконанням ним трудових обов'язків?

## **2 РОЗСЛІДУВАННЯ ТА ОБЛІК НЕЩАСНИХ ВИПАДКІВ ТА ПРОФЕСІЙНИХ ЗАХВОРЮВАНЬ НА ВИРОБНИЦТВІ**

### **2.1 Розслідування нещасних випадків та професійних захворювань на виробництві**

*Нещасний випадок на виробництві* — це обмежена в часі подія або раптовий вплив на працівника небезпечного виробничого фактора чи середовища, що сталися у процесі виконання ним трудових обов'язків, внаслідок яких заподіяно шкоду здоров'ю або настала смерть (п. 5 ч. 1 ст. 1 Закону України «Про загальнообов'язкове державне соціальне страхування» від 23.09.1999 № 1105-XIV).

Найбільш складним і відповідальним етапом у розслідуванні нещасних випадків, травм є встановлення їх причин. Дуже часто тут припускають грубі помилки, що не сприяє розробці ефективних заходів у боротьбі з травматизмом. Аналізу нещасних випадків передують їх класифікація за причинами. Але загально прийнята класифікація причин виробничого травматизму в даний час відсутня, проте більшість авторів виділяють декілька груп.

*Технічні причини* — залежать від рівня досконалості технологічних процесів, конструктивних хиб устаткування, недостатності механізації та автоматизації важких робіт, недосконалості огорожень, захисних пристроїв, засобів сигналізації і блокувань, міцностних дефектів матеріалів, невідомих раніше небезпечних властивостей оброблюваних об'єктів. Ці причини іноді називають конструкторськими або інженерними.

*Організаційні причини* — цілком залежать від рівня організації праці на підприємстві. До них, наприклад, відносяться недобудови на території промислового об'єкта, захаращені проїзди, проходи; порушення правил експлуатації устаткування, експлуатації транспортних засобів, інструмента; хиби в організації робочих місць, у навчанні робітників безпечним методам праці.

*Санітарно-гігієнічні причини* — перевищення значень ГДК шкідливих речовин у повітрі робочої зони, недостатнє або нераціональне освітлення,



збільшені рівні шуму, вібрацій та наявність різноманітних випромінювань вище припустимих значень, порушення правил особистої гігієни.

*Психофізіологічні причини*, до яких слід віднести фізичні і нервово-психічні перевантаження. Людина може чинити помилкові дії через стомлення, викликане великою фізичною перевтомою, перевантаженнями - статичними і динамічними, розумовим, перенапругою аналізаторів (зорового, слухового), монотонністю праці — стреси (англ. — напруженість, стан організму, який передуює хворобам, нещасним випадкам). Часто ці чинники називають людськими факторами. До травм може призвести невідповідність анатомо-фізіологічних і психічних особливостей організму людини характеру виконуваної роботи, тобто порушення основних ергономічних вимог. Але однією з основних причин, як встановлено аналізом виробничого травматизму, є людський фактор.

На рис. 2.1 наведена класифікація причин нещасних випадків і професійних захворювань.

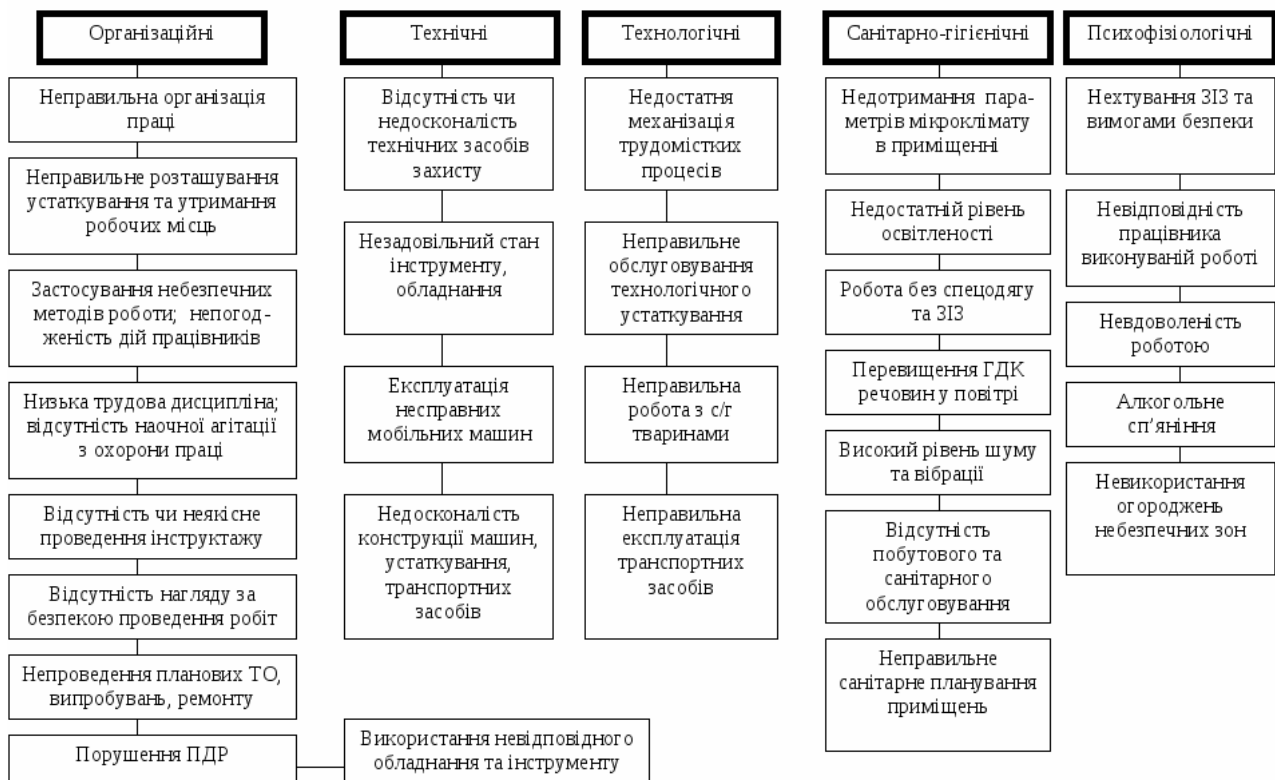


Рисунок 2.1 – Класифікація причин нещасних випадків і професійних захворювань

*Професійне захворювання* — це захворювання, що виникло внаслідок професійної діяльності застрахованого та зумовлюється винятково або найчастіше впливом шкідливих речовин і деяких видів робіт та інших чинників, пов'язаних з роботою.

Постанова Кабінету Міністрів України «Про деякі питання розслідування та ведення обліку нещасних випадків, професійних захворювань і аварій на

виробництві» визначає процедуру проведення розслідування та ведення обліку нещасних випадків, професійних захворювань і аварій, що сталися на підприємствах, в установах та організаціях незалежно від форми власності, виду економічної діяльності або в їх філіях, представництвах, інших відокремлених підрозділах чи у фізичних осіб-підприємців, які відповідно до законодавства використовують найману працю, а також тих, що сталися з особами, які забезпечують себе роботою самостійно, за умови добровільної сплати ними внесків на державне соціальне страхування від нещасного випадку на виробництві та професійного захворювання.

Нова редакція Порядку розслідування та обліку нещасних випадків, професійних захворювань та аварій на виробництві, затверджена постановою Кабінету Міністрів України від 17.04.2019 р. № 337, набула чинності 01.07.2019 р.

Дія Порядку поширюється на власників підприємств або уповноважені ними органи (далі — роботодавці), на працівників, у тому числі іноземців та осіб без громадянства, які відповідно до законодавства уклали з роботодавцем трудовий договір (контракт) або фактично допущені до роботи роботодавцем, на фізичних осіб — підприємців, членів фермерського господарства, членів особистого селянського господарства, осіб, що працюють за договором, укладеним відповідно до законодавства (далі — особи, що забезпечують себе роботою самостійно). Дія документа розширена на всіх застрахованих (офіційно працевлаштованих) осіб, фізичних осіб-підприємців, осіб, які провадять незалежну професійну діяльність, осіб, які працюють на умовах цивільно-правового договору, та інших.

Відповідно до нового Порядку рішення щодо визнання нещасного випадку та/або гострого професійного захворювання (отруєння) пов'язаними чи не пов'язаними з виробництвом приймається комісією (спеціальною комісією) шляхом голосування простою більшістю голосів. У разі рівної кількості голосів членів комісії голос голови комісії є вирішальним.

Також з 1 липня вступає у силу строк давності для розслідування нещасних випадків на виробництві і професійних захворювань, який становитиме три роки з дня їх настання. Водночас — у разі встановлення факту нещасного випадку рішенням суду — розслідування проводиться незалежно від дати їх настання.

Крім того, документом подовжено строки проведення розслідування нещасного випадку та/або гострого професійного захворювання (отруєння) до 5 робочих днів (проти 3 днів у попередній редакції), спеціального розслідування — до 15 робочих днів (проти 10 днів).

Зменшено кількість документів, які оформлюються за результатами роботи комісії з розслідування: складається акт за формою Н-1/П (якщо нещасний випадок пов'язаний із виробництвом) або Н-1/НП (якщо не пов'язаний), акт за формою Н-5 скасовано.

*Розслідування* проводиться у разі виникнення нещасного випадку, а саме обмеженої в часі події або раптового впливу на працівника небезпечного виробничого фактора чи середовища, що сталися у процесі виконання ним

трудових обов'язків, внаслідок яких зафіксовано шкоду здоров'ю, зокрема від одержання поранення, травми, у тому числі внаслідок тілесних ушкоджень, гострого професійного захворювання і гострого професійного та інших отруєнь, одержання сонячного або теплового удару, опіку, обмороження, а також у разі утоплення, ураження електричним струмом, блискавкою та іонізуючим випромінюванням, одержання інших ушкоджень внаслідок аварії, пожежі, стихійного лиха (землетрусу, зсуву, повені, урагану тощо), контакту з представниками тваринного і рослинного світу, які призвели до втрати працівником працездатності на один робочий день чи більше або до необхідності переведення його на іншу (легшу) роботу не менш як на один робочий день, зникнення, а також настання смерті працівника під час виконання ним трудових (посадових) обов'язків.

На рис. 2.2 представлена схема порядку розслідування нещасного випадку.

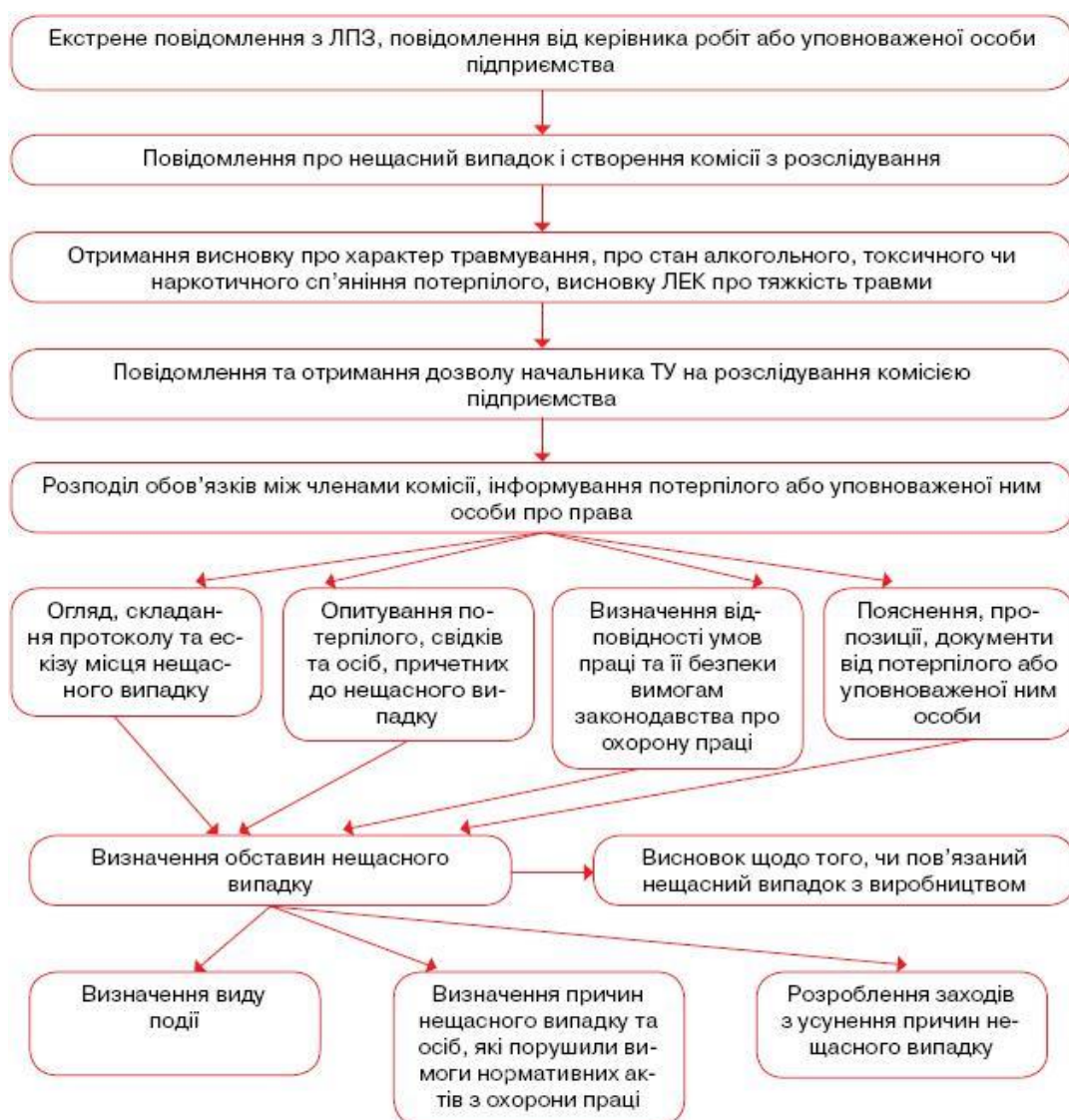


Рисунок 2.2 – Схема порядку розслідування нещасного випадку

*До гострого професійного захворювання належить захворювання, що виникло після однократного (протягом не більш як однієї робочої зміни) впливу*

шкідливих факторів фізичного, біологічного та хімічного характеру.

Про кожний нещасний випадок потерпілий або працівник, який його виявив, чи інша особа - свідок нещасного випадку повинні негайно повідомити безпосереднього керівника робіт чи іншу уповноважену особу підприємства і вжити заходів до надання необхідної допомоги потерпілому.

*У свою чергу, безпосередній керівник робіт (уповноважена особа підприємства) зобов'язаний:*

— терміново організувати надання першої медичної допомоги потерпілому, забезпечити у разі необхідності його доставку до лікувально-профілактичного закладу;

— негайно повідомити про те, що сталося, роботодавця, службу охорони праці (інженера з охорони праці), керівника первинної організації профспілки, членом якої є потерпілий, або уповноважену найманими працівниками особу з питань охорони праці, якщо потерпілий не є членом профспілки;

— зберегти до прибуття комісії з розслідування (спеціального розслідування) нещасного випадку обстановку на робочому місці та машини, механізми, обладнання, устаткування (далі - устаткування) у такому стані, в якому вони були на момент настання нещасного випадку (якщо це не загрожує життю чи здоров'ю інших працівників і не призведе до більш тяжких наслідків та порушення виробничих процесів), а також вжити заходів до недопущення подібних нещасних випадків.

Лікувально-профілактичний заклад обов'язково проводить необхідні дослідження і складає протокол про наявність в організмі потерпілого алкоголю (наркотичних засобів чи отруйних речовин) та визначає ступінь його сп'яніння. Відповідний висновок чи витяг з протоколу, а також висновок про ступінь тяжкості травми згідно з Класифікатором травм за ступенем тяжкості, затвердженим наказом Міністерства охорони здоров'я України № 370 від 04.07.2007 р. надаються на запити роботодавця, Фонду соціального страхування України або голови комісії з розслідування нещасного випадку.

*Роботодавець, одержавши повідомлення про нещасний випадок, зобов'язаний:*

1) Протягом однієї години передати з використанням засобів зв'язку та протягом доби на паперовому носії повідомлення про нещасний випадок згідно з додатком 2 до Порядку (рис. 2.3):

— за місцезнаходженням підприємства, на якому стався нещасний випадок;

— керівникові первинної організації профспілки незалежно від членства потерпілого в профспілці (у разі наявності на підприємстві кількох профспілок;

— керівникові профспілки, членом якої є потерпілий, а у разі відсутності профспілки — уповноваженій найманими працівниками особі з питань охорони праці);

— керівникові підприємства, де працює потерпілий, якщо потерпілий є працівником іншого підприємства;

— органів державного пожежного нагляду за місцезнаходженням підприємства у разі настання нещасного випадку внаслідок пожежі;

– закладові Держпродспоживслужби, який здійснює санітарно-епідеміологічний нагляд за підприємством (у разі виявлення гострого професійного захворювання (отруєння).

2) Протягом доби утворити комісію у складі не менш як три особи та організувати проведення розслідування.

На рис. 2.3 наведена схема повідомлення про нещасний випадок та структура організації розслідування.



Рисунок 2.3 – Схема повідомлення про нещасний випадок та структура організації

До складу комісії входять керівник (спеціаліст) служби охорони праці або посадова особа, на яку роботодавцем покладено виконання функцій з охорони праці (голова комісії), представник Фонду за місцезнаходженням підприємства, представник первинної профспілки (у разі наявності на підприємстві кількох профспілок — представник профспілки, членом якої є потерпілий, а у разі відсутності профспілки — уповноважена найманими працівниками особа з питань охорони праці), а також представник підприємства, інші особи (рис. 2.4).

Якщо потерпілий є працівником іншого підприємства, до складу комісії входять також представники такого підприємства та його первинної організації профспілки, а у разі відсутності на підприємстві профспілки - уповноважена найманими працівниками особа з питань охорони праці.

До складу комісії не може входити безпосередній керівник робіт.

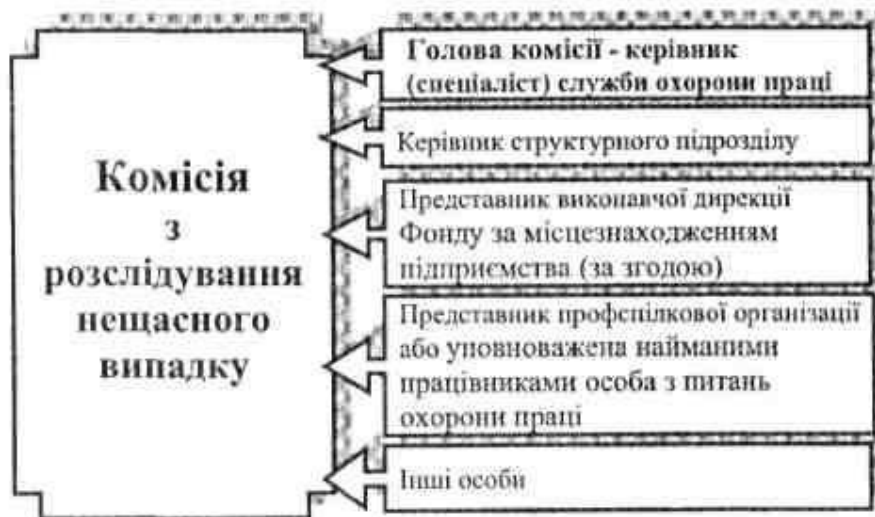


Рисунок 2.4 – Склад комісії з розслідування нещасного випадку

Потерпілий або уповноважена ним особа, яка представляє його інтереси, не входить до складу комісії, але має право брати участь у її засіданнях, вносити пропозиції, подавати документи щодо нещасного випадку, давати відповідні пояснення, в тому числі викладати в усній і письмовій формі особисту думку щодо обставин і причин настання нещасного випадку та одержувати від голови комісії інформацію про хід проведення розслідування.

Голова комісії *зобов'язаний письмово поінформувати* потерпілого або уповноважену ним особу, яка представляє його інтереси, про його або її права і з початку роботи комісії запросити до співпраці.

Комісія зобов'язана протягом *до п'яти робочих днів* з моменту її утворення:

- обстежити місце настання нещасного випадку, одержати письмові пояснення потерпілого, якщо це можливо, опитати осіб — свідків нещасного випадку та причетних до нього осіб;

- визначити відповідність умов праці та її безпеки вимогам законодавства про охорону праці;

- з'ясувати обставини і причини настання нещасного випадку;

- вивчити первинну медичну документацію (журнал реєстрації травматологічного пункту лікувально-профілактичного закладу, звернення потерпілого до медичного пункту або медико-санітарної частини підприємства, амбулаторну картку та історію хвороби потерпілого, документацію відділу кадрів, відділу (служби) охорони праці тощо);

- визначити, пов'язаний чи не пов'язаний нещасний випадок з виробництвом;

- установити осіб, які допустили порушення вимог законодавства про охорону праці, а також розробити план заходів щодо запобігання подібним нещасним випадкам;

- скласти у п'яти примірниках акт проведення розслідування нещасного випадку, пов'язаного з виробництвом, за формою Н-1/П (далі — акт за формою Н-1) згідно з додатком 4 (у разі, коли нещасний випадок визнано таким, що

пов'язаний з виробництвом) і передати їх роботодавцеві для затвердження;

– скласти у разі виявлення гострого професійного захворювання (отруєння), пов'язаного з виробництвом, крім акту за формою Н-1, у шістьох примірниках картку обліку професійного захворювання (отруєння) за формою П-5 (далі — картка за формою П-5) згідно з додатком 5.

Акти за формою Н-1 підписуються головою та всіма членами комісії. У разі незгоди із змістом акта член комісії підписує його з відміткою про наявність окремої думки, яку викладає письмово як його невід'ємну частину.

У разі виникнення потреби у проведенні лабораторних досліджень, експертизи, випробувань для встановлення обставин і причин настання нещасного випадку строк розслідування може бути продовжений за письмовим погодженням з територіальним органом Держпраці за місцезнаходженням підприємства.

У разі отримання письмового погодження роботодавець приймає рішення про продовження строку проведення розслідування.

У разі коли нещасний випадок визнаний комісією таким, що не пов'язаний з виробництвом, складається акт за формою Н-1/НП.

На рис. 2.5 наведена класифікація нещасних випадків стосовно їх зв'язку з виробництвом.



Рисунок 2.5 – Класифікація нещасних випадків стосовно їх зв'язку з виробництвом

*Обставинами, за яких нещасний випадок визнається таким, що пов'язаний з виробництвом, і складається акт за формою Н-1, є:*

– виконання потерпілим трудових (посадових) обов'язків за режимом роботи підприємства, у тому числі у відрядженні;

– перебування на робочому місці, на території підприємства або в іншому місці для виконання потерпілим трудових (посадових) обов'язків чи завдань роботодавця з моменту прибуття потерпілого на підприємство до його відбуття, що фіксується відповідно до правил внутрішнього трудового розпорядку підприємства, в тому числі протягом робочого та надурочного часу;

– підготовка до роботи та приведення в порядок після закінчення роботи знарядь виробництва, засобів захисту, одягу, а також здійснення заходів щодо особистої гігієни, пересування по території підприємства перед початком



роботи і після її закінчення;

- виконання завдань відповідно до розпорядження роботодавця в неробочий час, під час відпустки, у вихідні, святкові та неробочі дні;

- проїзд на роботу чи з роботи на транспортному засобі, що належить підприємству, або іншому транспортному засобі, наданому роботодавцем відповідно до укладеного договору;

- використання власного транспортного засобу в інтересах підприємства з дозволу або за письмовим дорученням роботодавця чи безпосереднього керівника робіт;

- виконання дій в інтересах підприємства, на якому працює потерпілий, тобто дій, які не належать до його трудових (посадових) обов'язків, зокрема із запобігання виникненню аварій або рятування людей та майна підприємства, будь-які дії за дорученням роботодавця; участь у спортивних змаганнях, інших масових заходах та акціях, які проводяться підприємством самостійно або за рішенням органів управління за наявності відповідного розпорядження роботодавця;

- ліквідація наслідків аварії, надзвичайної ситуації техногенного або природного характеру на виробничих об'єктах і транспортних засобах, що використовуються підприємством;

- надання підприємством шефської (благодійної) допомоги іншим підприємствам, установам, організаціям за наявності відповідного рішення роботодавця;

- перебування потерпілого у транспортному засобі або на його стоянці, якщо настання нещасного випадку пов'язане з виконанням потерпілим трудових (посадових) обов'язків або з впливом на нього небезпечних чи шкідливих виробничих факторів чи середовища;

- прямування потерпілого до об'єкта (між об'єктами) обслуговування за затвердженим маршрутом або до будь-якого об'єкта за дорученням роботодавця;

- прямування потерпілого до місця чи з місця відрядження згідно з установленим завданням, у тому числі на транспортному засобі будь-якого виду та форми власності;

- раптова серцева смерть потерпілого внаслідок гострої серцево-судинної недостатності під час перебування на підземних роботах (видобування корисних копалин, будівництво, реконструкція, технічне переоснащення і капітальний ремонт шахт, рудників, копалень, метрополітенів, підземних каналів, тунелів та інших підземних споруд, проведення геологорозвідувальних робіт під землею) або після підйому потерпілого на поверхню з даною ознакою, що підтверджено медичним висновком;

- оголошення потерпілого померлим унаслідок його зникнення, пов'язаного з нещасним випадком під час виконання ним трудових (посадових) обов'язків;

- заподіяння тілесних ушкоджень іншою особою або вбивство потерпілого під час виконання чи у зв'язку з виконанням ним трудових (посадових) обов'язків або дій в інтересах підприємства незалежно від порушення кримінальної справи, крім випадків з'ясування потерпілим та



іншою особою особистих стосунків невиробничого характеру, що підтверджено висновком компетентних органів;

– одержання потерпілим травми або інших ушкоджень внаслідок погіршення стану його здоров'я, яке сталося під впливом небезпечного виробничого фактора чи середовища у процесі виконання ним трудових (посадових) обов'язків, що підтверджено медичним висновком;

– раптове погіршення стану здоров'я потерпілого або його смерті під час виконання трудових (посадових) обов'язків внаслідок впливу небезпечних чи шкідливих виробничих факторів та/або факторів важкості чи напруженості трудового процесу, що підтверджено медичним висновком, або якщо потерпілий не пройшов обов'язкового медичного огляду відповідно до законодавства, а робота, що виконувалася, протипоказана потерпілому відповідно до медичного висновку;

– перебування потерпілого на території підприємства або в іншому місці роботи під час перерви для відпочинку та харчування, а також під час перебування на території підприємства у зв'язку з проведенням виробничої наради, одержанням заробітної плати, проходженням обов'язкового медичного огляду тощо або проведенням з дозволу чи за ініціативою роботодавця професійних та кваліфікаційних конкурсів, спортивних змагань та тренувань чи заходів, передбачених колективним договором, якщо настання нещасного випадку пов'язано з впливом небезпечних чи шкідливих виробничих факторів, що підтверджено медичним висновком.

На рис. 2.6 представлена класифікація нещасних випадків, які вважаються пов'язаними з роботою.

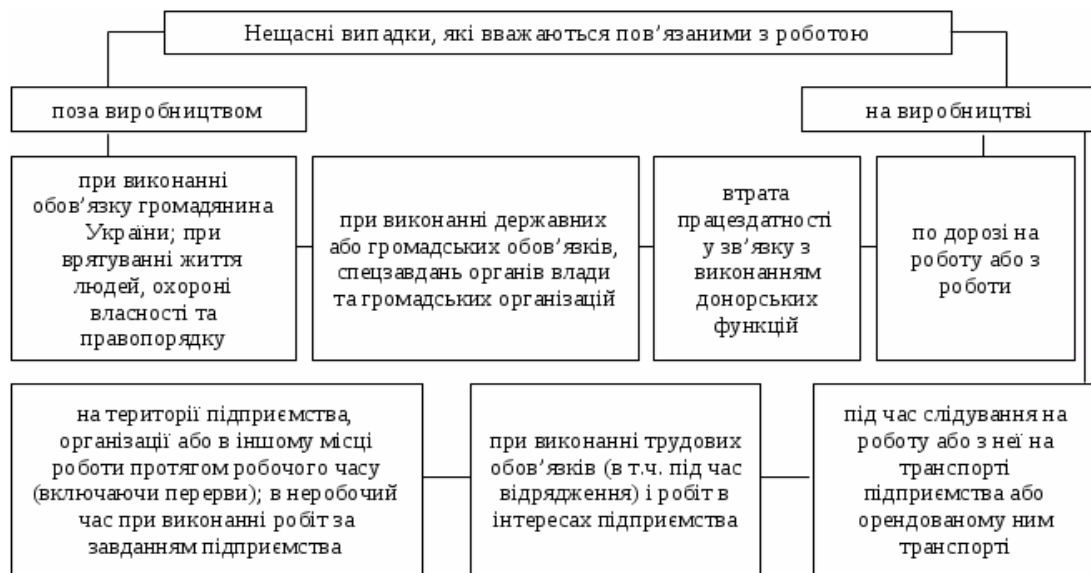


Рисунок 2.6 – Класифікація нещасних випадків, які вважаються пов'язаними з роботою

*Обставинами, за яких нещасні випадки не визнаються такими, що пов'язані з виробництвом, є:*

– використання в особистих цілях без відома роботодавця транспортних

засобів, устаткування, інструментів, матеріалів тощо, які належать або використовуються підприємством (крім випадків, що сталися внаслідок їх несправності, що підтверджено відповідними висновками);

– погіршення стану здоров'я внаслідок отруєння алкоголем, наркотичними засобами, токсичними чи отруйними речовинами, а також їх дії (асфіксія, інсульт, зупинка серця тощо), що підтверджено відповідним медичним висновком, якщо це не пов'язано із застосуванням таких речовин у виробничому процесі чи порушенням вимог щодо їх зберігання і транспортування, або якщо потерпілий, який перебував у стані алкогольного, токсичного чи наркотичного сп'яніння, до настання нещасного випадку був відсторонений від роботи відповідно до вимог правил внутрішнього трудового розпорядку підприємства або колективного договору;

– алкогольне, токсичне чи наркотичне сп'яніння, не зумовлене виробничим процесом, що стало основною причиною нещасного випадку за відсутності технічних та організаційних причин його настання, що підтверджено відповідним медичним висновком;

– скоєння злочину, що встановлено обвинувальним вироком суду або відповідною постановою слідчих органів;

– природна смерть, смерть від загального захворювання або самогубство, що підтверджено висновками судово-медичної експертизи та/або слідчих органів.

Акти Н-1 та НПВ затверджуються роботодавцем протягом доби після закінчення розслідування та направляються:

– керівникові (спеціалістові) служби охорони праці або посадовій особі (спеціалістові), на яку роботодавцем покладено виконання функцій з охорони праці підприємства, працівником якого є потерпілий;

– потерпілому або уповноваженій ним особі, яка представляє його інтереси;

– до Фонду за місцезнаходженням підприємства, на якому стався нещасний випадок;

– територіальному органу Держпраці за місцезнаходженням підприємства, на якому стався нещасний випадок;

– первинній організації профспілки, представник якої брав участь у роботі комісії, або уповноваженій найманими працівниками особі з питань охорони праці, якщо профспілка на підприємстві відсутня.

Копії актів за формою Н-1/П та Н-1/НП надсилаються також органу управління підприємства, а у разі його відсутності — місцевій держадміністрації.

На вимогу потерпілого або уповноваженої ним особи, яка представляє його інтереси, голова комісії зобов'язаний ознайомити їх з матеріалами розслідування.

Примірник акту за формою Н-1/П (у разі, коли нещасний випадок визнано таким, що пов'язаний з виробництвом), примірник картки за формою П-5 (у разі виявлення гострого професійного захворювання (отруєння) разом з матеріалами розслідування зберігаються на підприємстві протягом 45 років, у разі реорганізації підприємства передаються його правонаступникові, який бере

на облік нещасний випадок, а у разі ліквідації підприємства - до державного архіву.

На рис. 2.7 представлена класифікація нещасних випадків невиробничого характеру.



Рисунок 2.7 – Класифікація нещасних випадків невиробничого характеру

У робочому органі виконавчої дирекції Фонду примірник акту за формою Н-1/П (у разі, коли нещасний випадок визнано таким, що пов'язаний з виробництвом), примірник картки за формою П-5 (у разі виявлення гострого професійного захворювання (отруєння) також зберігаються протягом 45 років.

Після закінчення періоду тимчасової непрацездатності або у разі смерті потерпілого внаслідок травми, одержаної під час нещасного випадку,

роботодавець, який бере на облік нещасний випадок, складає повідомлення про наслідки нещасного випадку за формою Н-2 надсилає його в 10-денний строк організаціям і особам, яким надсилалися акти за формою Н-1/П та Н-1/НП, а у разі смерті потерпілого внаслідок раніше отриманих травм або інших ушкоджень терміново подає письмове повідомлення про нещасний випадок установам, організаціям, яким надсилалися акти за формою Н-1/П та Н-1/НП.

Повідомлення за формою Н-2 обов'язково додається до акта за формою Н-1 і зберігається разом з ним відповідно до Порядку.

Нещасний випадок, про який своєчасно не повідомлено керівника підприємства чи роботодавця потерпілого або внаслідок якого втрата працездатності настала не одразу, розслідується і береться на облік згідно з Порядком протягом місяця після надходження заяви потерпілого чи уповноваженої ним особи, яка представляє його інтереси (незалежно від строку настання нещасного випадку).

У разі реорганізації підприємства, на якому стався такий нещасний випадок, розслідування проводиться його правонаступником, а у разі ліквідації підприємства встановлення факту настання нещасного випадку розглядається у судовому порядку.

Якщо факт настання нещасного випадку встановлено рішенням суду, розслідування організує територіальний орган Держпраці за місцем настання нещасного випадку та утворює комісію у складі не менш як чотири особи.

До складу комісії входять представник територіального органу Держпраці (голова комісії) за місцем настання нещасного випадку та представники Фонду і місцевої держадміністрації за місцем настання нещасного випадку та первинної організації профспілки, членом якої є потерпілий, або представник територіального профоб'єднання за місцем настання нещасного випадку, якщо потерпілий не є членом профспілки.

Облік таких нещасних випадків ведеться місцевими держадміністраціями за місцезнаходженням підприємства.

Контроль за своєчасністю та об'єктивністю проведення розслідування нещасних випадків, підготовкою матеріалів розслідування, веденням обліку нещасних випадків, вжиттям заходів до усунення причин нещасних випадків здійснюють органи державного управління, органи державного нагляду за охороною праці, виконавча дирекція Фонду та її робочі органи відповідно до компетенції.

Громадський контроль здійснюють профспілки через свої виборні органи і представників, а також уповноважені найманими працівниками особи з питань охорони праці у разі відсутності на підприємстві профспілки.

Зазначені органи та особи мають право вимагати відповідно до компетенції від роботодавця проведення повторного (додаткового) розслідування нещасного випадку, затвердження чи перегляду затвердженого акта за формою Н-1, визнання нещасного випадку таким, що пов'язаний з виробництвом, і складення акта за формою Н-1 у разі, коли виявлено порушення вимог цього Порядку.

Посадова особа органу Держпраці в разі відмови роботодавця скласти або

затвердити акт за формою Н-1 чи незгоди потерпілого або уповноваженої ним особи, яка представляє його інтереси, із змістом зазначеного акта, надходження скарги або незгоди з висновками про обставини і причини настання нещасного випадку чи приховування факту настання нещасного випадку має право видавати обов'язкові для виконання роботодавцем приписи за встановленою Порядком формою щодо необхідності проведення розслідування (повторного розслідування) нещасного випадку, затвердження чи перегляду затвердженого акта за формою Н-1, визнання чи невизнання нещасного випадку таким, що пов'язаний з виробництвом, складення акта за формою Н-1.

Рішення посадової особи органу Держпраці може бути оскаржено у судовому порядку. На час розгляду справи у суді дія припису зупиняється.

Роботодавець зобов'язаний у п'ятиденний строк після одержання припису про складання чи перегляд актів розслідування видати наказ про вжиття зазначених у приписі заходів, а також притягти до відповідальності працівників, які допустили порушення вимог законодавства про охорону праці. Про виконання заходів роботодавець письмово повідомляє орган Держпраці в установлений ним строк.

*Звітність та інформація про нещасні випадки, аналіз їх причин.*

Роботодавець на підставі актів за формою Н-1/П та Н-1/НП подає державну статистичну звітність про потерпілих за формою 7-ТНВ та несе відповідальність за її достовірність.

*Роботодавець зобов'язаний провести аналіз причин настання нещасних випадків за підсумками кварталу, півріччя і року та розробити і виконати план заходів щодо запобігання подібним нещасним випадкам.*

Органи управління підприємств, місцеві держадміністрації зобов'язані на підставі актів провести аналіз обставин і причин настання нещасних випадків за підсумками півріччя і року, довести його результати до відома підприємств, що належать до сфери їх управління, а також розробити і виконати план заходів щодо запобігання подібним нещасним випадкам.

Органи державного управління охороною праці, органи державного нагляду за охороною праці, виконавча дирекція Фонду та її робочі органи, профспілки перевіряють відповідно до компетенції ефективність роботи з профілактики нещасних випадків і вживають заходів до усунення виявлених порушень вимог цього Порядку згідно з законодавством.

### **? Питання для самоконтролю:**

1. Нещасний випадок на виробництві — це...
2. Що є найбільш складним і відповідальним етапом у розслідуванні нещасних випадків?
3. Від чого залежать технічні причини?
4. Від чого залежать організаційні причини?
5. Від чого залежать санітарно-гігієнічні причини?
6. Від чого залежать психофізіологічні причини?
7. Професійне захворювання – це...

8. Що приймається виробництвом, відповідно до нового Порядку рішення щодо визнання нещасного випадку та/або гострого професійного захворювання (отруєння), пов'язаного чи не пов'язаного з виробництвом?

9. Який строк давності для розслідування нещасних випадків на виробництві і професійних захворювань?

10. У разі встановлення факту нещасного випадку рішенням суду, розслідування проводиться незалежно від...

11. До скількох днів подовжено строки проведення розслідування нещасного випадку та/або гострого професійного захворювання (отруєння)?

12. У разі чого проводиться розслідування?

13. До гострого професійного захворювання належить...

14. Кого повинні негайно повідомити, про кожний нещасний випадок потерпілий або працівник, який його виявив, чи інша особа - свідок нещасного випадку?

15. Безпосередній керівник робіт (уповноважена особа підприємства) зобов'язаний...

16. Роботодавець, одержавши повідомлення про нещасний випадок, зобов'язаний...

17. Які особи входять до складу комісії?

18. Якщо потерпілий є працівником іншого підприємства, до складу комісії входять...

19. Які особи не можуть входити до складу комісії?

20. Про що Голова комісії зобов'язаний письмово поінформувати потерпілого?

21. Які обставини, за яких нещасний випадок визнається таким, що пов'язаний з виробництвом?

22. Які обставини, за яких нещасні випадки не визнаються такими, що пов'язані з виробництвом?

23. Який час зберігаються, у робочому органі виконавчої дирекції Фонду, примірник акту за формою Н-1/П (у разі, коли нещасний випадок визнано таким, що пов'язаний з виробництвом), примірник картки за формою П-5 (у разі виявлення гострого професійного захворювання (отруєння)?

24. Ким проводиться розслідування у разі реорганізації підприємства, на якому стався нещасний випадок?

25. Якщо факт настання нещасного випадку встановлено рішенням суду, розслідування організовує...

26. Ким ведеться облік нещасних випадків?

27. Ким здійснюється громадський контроль?

28. Роботодавець зобов'язаний провести...

29. Що зобов'язані провести органи управління підприємств, місцеві держадміністрації, на підставі актів розслідування?

30. У якому порядку може бути оскаржено Рішення посадової особи органу Держпраці?

31. Які органи здійснюють контроль за своєчасністю та об'єктивністю проведення розслідування нещасних випадків, підготовкою матеріалів

розслідування, веденням обліку нещасних випадків, вжиттям заходів до усунення причин нещасних випадків?

## 2.2 Спеціальне розслідування та облік нещасних випадків та професійних захворювань на виробництві

Спеціальному розслідуванню підлягають (рис. 2.8):

- нещасні випадки із смертельними наслідками;
- групові нещасні випадки, які сталися одночасно з двома і більше працівниками, незалежно від ступеня тяжкості отриманих ними травм;
- випадки смерті працівників на підприємстві;
- випадки зникнення працівників під час виконання трудових (посадових) обов'язків;
- нещасні випадки, що спричинили тяжкі наслідки, у тому числі з можливою інвалідністю потерпілого.

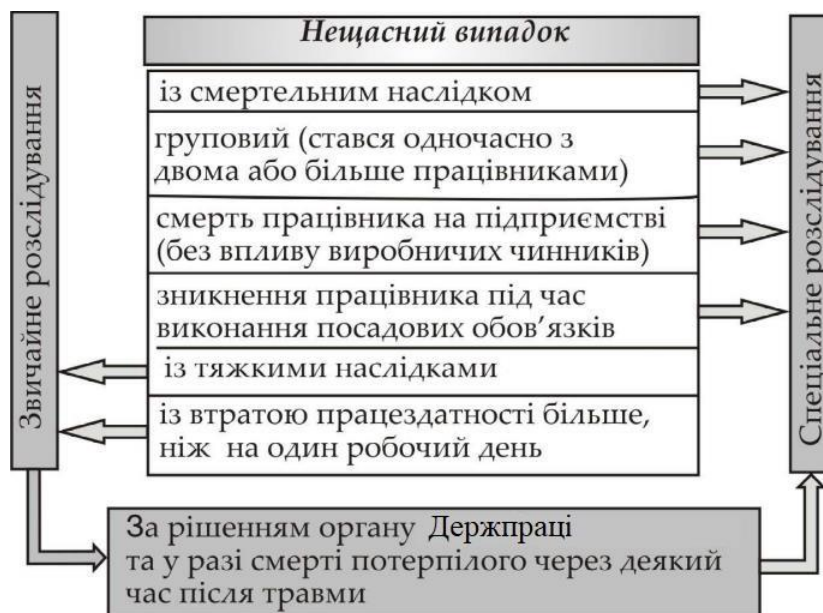


Рисунок 2.8 – Порядок спеціального розслідування нещасного випадку на виробництві

Спеціальне розслідування нещасних випадків, що спричинили тяжкі наслідки, у тому числі з можливою інвалідністю потерпілого, проводиться за рішенням Держпраці або його територіальних органів залежно від характеру і ступеня тяжкості травми.

Якщо територіальним органом Держпраці протягом доби не прийнято рішення про проведення спеціального розслідування такого нещасного випадку, розслідування проводиться роботодавцем.

Віднесення нещасних випадків до таких, що спричинили тяжкі наслідки, у тому числі з можливою інвалідністю потерпілого, здійснюється відповідно до Класифікатора розподілу травм за ступенем тяжкості, затвердженого МОЗ.

1. Про груповий нещасний випадок, нещасний випадок із смертельним наслідком, нещасний випадок, що спричинив тяжкі наслідки, випадок смерті або зникнення працівника під час виконання трудових (посадових) обов'язків роботодавець зобов'язаний протягом однієї години повідомити з використанням засобів зв'язку та протягом трьох годин подати на паперовому носії повідомлення згідно з додатком 2:

- територіальному органу Держпраці за місцезнаходженням підприємства;
- органу прокуратури за місцем настання нещасного випадку;
- Фондові за місцезнаходженням підприємства;
- органу управління підприємства (у разі його відсутності — місцевій держадміністрації);
- закладові Держпродспоживслужби, який здійснює санітарно-епідеміологічний нагляд за підприємством (у разі виявлення гострих професійних захворювань (отруєнь);
- первинній організації профспілки незалежно від членства потерпілого в профспілці (у разі наявності на підприємстві кількох профспілок — профспілці, членом якої є потерпілий, а у разі відсутності профспілки — уповноваженій найманими працівниками особі з питань охорони праці);
- органу галузевої профспілки вищого рівня, а у разі його відсутності — територіальному профоб'єднанню за місцем настання нещасного випадку;
- органу з питань захисту населення і територій від надзвичайних ситуацій за місцем настання нещасного випадку (у разі необхідності).

Зазначені у цьому пункті органи та організації негайно повідомляють про нещасний випадок органи та організації вищого рівня.

Повідомлення надсилається також у разі, коли смерть потерпілого настала внаслідок нещасного випадку, що стався раніше. Спеціальне розслідування такого нещасного випадку проводиться в установленому порядку з використанням матеріалів раніше проведеного розслідування.

2. Спеціальне розслідування нещасного випадку проводиться комісією із спеціального розслідування нещасного випадку (далі — спеціальна комісія), утвореною територіальним органом Держпраці за місцезнаходженням підприємства або за місцем настання нещасного випадку.

До складу спеціальної комісії входять:

- посадова особа Держпраці та/або її територіального органу (голова комісії);
- представник робочого органу Фонду;
- представник уповноваженого органу чи наглядової ради підприємства (у разі її утворення) або місцевої держадміністрації чи органу місцевого самоврядування у разі, коли зазначений орган відсутній;
- керівник (спеціаліст) служби охорони праці підприємства (установи, організації) або посадова особа, на яку роботодавцем покладено виконання функцій з охорони праці, а у разі її відсутності — представник роботодавця;
- представник первинної організації профспілки, членом якої є постраждалий (у разі її відсутності — уповноважена найманими працівниками



особа з питань охорони праці);

– представник профспілкового органу вищого рівня або територіального профоб'єднання;

– представник місцевої держадміністрації або органу місцевого самоврядування у разі, коли нещасний випадок та/або гостре професійне захворювання (отруєння) сталися з особами, які працюють на умовах цивільно-правового договору, на інших підставах, передбачених законом, фізичними особами — підприємцями, особами, які провадять незалежну професійну діяльність, членами фермерського господарства;

– лікар з гігієни праці територіального органу Держпраці (у разі настання гострого професійного захворювання (отруєння));

– посадові особи органів Держпродспоживслужби, ДСНС (у разі потреби та за відповідним погодженням).

Потерпілий, члени його сім'ї або уповноважена особа, яка представляє його інтереси, не входять до складу спеціальної комісії, але мають право брати участь у засіданнях спеціальної комісії, висловлювати свої пропозиції, додавати до матеріалів розслідування документи, що стосуються нещасного випадку, викладати особисту думку щодо обставин і причин нещасного випадку та одержувати від голови спеціальної комісії інформацію про хід проведення розслідування.

Факт перебування потерпілого у трудових відносинах з роботодавцем, якщо відповідні документи не оформлені роботодавцем, але потерпілий фактично допущений до роботи, підтверджується в установленому порядку Держпраці на запит голови спеціальної комісії або у судовому порядку.

3. Роботодавець зобов'язаний створити належні умови (надати приміщення, засоби зв'язку, автотранспорт тощо) і сприяти роботі спеціальної комісії з метою своєчасного і об'єктивного спеціального розслідування нещасного випадку.

*Спеціальне розслідування групового нещасного випадку, під час якого загинуло від двох до чотирьох осіб, проводиться спеціальною комісією, яка утворюється Держпраці або за дорученням його територіальним органом.*

*Спеціальне розслідування групового нещасного випадку, під час якого загинуло п'ять і більше осіб або травмовано десять і більше осіб, проводиться спеціальною комісією, яка утворюється Держпраці. До складу такої комісії входять керівники Держпраці, органу управління підприємства, місцевого органу виконавчої влади, виконавчої дирекції Фонду, галузевого або територіального об'єднання профспілок, представники роботодавця, відповідних первинних організацій профспілок, уповноважені найманими працівниками особи з питань охорони праці (у разі відсутності на підприємстві профспілки), а також представники відповідного органу з питань захисту населення і територій від надзвичайних ситуацій, закладів та установ охорони здоров'я та інших органів (у разі необхідності).*

*Спеціальне розслідування нещасних випадків, що сталися на ядерних установках, підконтрольних Держатомрегулюванню, проводиться комісією, яка утворюється Держатомрегулюванням.*

Спеціальне розслідування нещасних випадків, що сталися під час катастрофи, аварії чи пригоди (події) на транспорті, проводиться з обов'язковим використанням матеріалів розслідування, підготовлених відповідними органами в установленому порядку.

4. Спеціальне розслідування нещасного випадку проводиться протягом 15 робочих днів. У разі потреби зазначений строк може бути продовжений органом, який утворив спеціальну комісію (рис. 2.9).



Рисунок 2.9 – Склад комісії з спеціального розслідування нещасних випадків на виробництві

*Спеціальна комісія зобов'язана:*

1) обстежити місце, де стався нещасний випадок, одержати письмові чи усні пояснення від роботодавця і його представників, посадових осіб, працівників підприємства, потерпілого (якщо це можливо), опитати осіб — свідків нещасного випадку та осіб, причетних до нещасного випадку;

2) визначити відповідність умов праці та її безпеки вимогам законодавства про охорону праці;

3) визначити необхідність проведення лабораторних досліджень, випробувань, технічних розрахунків, експертизи для встановлення причини нещасного випадку і розроблення плану заходів щодо запобігання подібним нещасним випадкам;

4) вивчити первинну медичну документацію (журнал реєстрації травматологічного пункту лікувально-профілактичного закладу, звернення потерпілого до медичного пункту або медико-санітарної частини підприємства, амбулаторну картку та історію хвороби, документацію відділу кадрів, відділу (служби) охорони праці тощо);

5) з'ясувати обставини і причини настання нещасного випадку;

6) визначити, пов'язаний чи не пов'язаний нещасний випадок з виробництвом;

7) установити осіб, які допустили порушення вимог законодавства про

охорону праці, а також розробити план заходів щодо запобігання подібним нещасним випадкам;

8) зустрітися з потерпілим (якщо це можливо) або членами його сім'ї чи уповноваженою особою, яка представляє його інтереси, щодо роз'яснення їх прав у зв'язку з настанням нещасного випадку.

Під час спеціального розслідування роботодавець зобов'язаний:

1) зробити за рішенням спеціальної комісії фотознімки місця, де стався нещасний випадок, пошкоджених об'єктів, устаткування, інструментів, а також надати спеціальній комісії технічну документацію та інші необхідні матеріали;

2) створити належні умови для роботи спеціальної комісії (забезпечити приміщенням, засобами зв'язку, оргтехнікою, автотранспортом, канцелярським приладдям);

3) організувати у разі проведення розслідування випадків гострого професійного захворювання (отруєння) медичне обстеження інших працівників відповідної ділянки підприємства;

4) забезпечити проведення необхідних лабораторних досліджень, випробувань, технічних розрахунків, експертизи тощо;

5) організувати друкування, тиражування і оформлення в необхідній кількості матеріалів спеціального розслідування, зазначених у пунктах 50 і 51 цього Порядку;

6) організувати доставку тіла загиблого працівника, його ідентифікацію та відшкодувати пов'язані з цим витрати.

Роботодавець, працівником якого є потерпілий, компенсує витрати, пов'язані з діяльністю спеціальної комісії та залучених до її роботи експертів, інших спеціалістів.

5. За результатами спеціального розслідування складаються акти за формою Н-1 (у разі, коли нещасний випадок визнано таким, що пов'язаний з виробництвом), картка за формою П-5 (у разі виявлення гострого професійного захворювання (отруєння) стосовно кожного потерпілого.

Акт за формою Н-1 підписується головою і всіма членами спеціальної комісії протягом п'яти днів після оформлення матеріалів спеціального розслідування. У разі незгоди із змістом акта (актів) член спеціальної комісії підписує його (їх) з відміткою про наявність окремої думки, яку викладає письмово. Окрема думка додається до акта і є його невід'ємною частиною.

6. Роботодавець зобов'язаний у п'ятиденний строк після затвердження акта:

– видати наказ про вжиття запропонованих спеціальною комісією заходів та запобігання виникненню подібних нещасних випадків, який обов'язково додається до матеріалів спеціального розслідування, а також притягти згідно із законодавством до відповідальності працівників, які допустили порушення вимог законодавства про охорону праці, посадових інструкцій та інших актів підприємств з цих питань;

– надіслати за рахунок підприємства копії матеріалів спеціального розслідування органам прокуратури, іншим органам, представники яких брали участь у проведенні спеціального розслідування, Держпраці, Фонду, а у разі

проведення розслідування випадків виявлення гострого професійного захворювання (отруєння) також установі Держпродспоживслужби, яка здійснює санітарно-епідеміологічний нагляд за підприємством, де працює потерпілий.

7. Примірники затверджених актів за формою Н-1 (у разі, коли нещасний випадок визнано таким, що пов'язаний з виробництвом) і примірник картки за формою П-5 (у разі виявлення гострого професійного захворювання (отруєння) надсилається:

- потерпілому, членам його сім'ї або уповноваженій особі, яка за довіреністю представляє його інтереси;
- Фондові за місцезнаходженням підприємства;
- територіальному органу Держпраці за місцезнаходженням підприємства.

Примірник затвердженого акту Н-1 (у разі, коли нещасний випадок визнано таким, що пов'язаний з виробництвом) і примірник картки за формою П-5 (у разі виявлення гострого професійного захворювання (отруєння) разом з іншими матеріалами спеціального розслідування зберігаються на підприємстві протягом 45 років, у разі реорганізації підприємства передаються його правонаступникові, який бере на облік нещасний випадок, а у разі ліквідації підприємства — до державного архіву.

Роботодавець у п'ятиденний термін з моменту підписання акта спеціального розслідування нещасного випадку чи одержання припису посадової особи органу державного нагляду за охороною праці щодо взяття на облік нещасного випадку зобов'язаний розглянути ці матеріали і видати наказ про здійснення запропонованих заходів щодо запобігання причин подібних випадків, а також притягнути до відповідальності працівників, які допустили порушення законодавства про охорону праці.

Роботодавець подає відповідальним організаціям державну статистичну звітність про потерпілих за формою, затвердженою Держкомстатом, та несе відповідальність за її достовірність.

*За результатами розслідування вирішується питання щодо взяття чи ні нещасного випадку на облік.*

Одним з головних критеріїв для кваліфікації нещасного випадку як такого, що стався на виробництві, є місце, де він стався, тобто територія підприємства – ділянка землі за генеральним планом з усіма розташованими на ній виробничими, допоміжними приміщеннями та службами підприємства.

Нещасний випадок, який стався за межами території або на не чітко визначеній території виробництва, може розглядатись як такий, що стався на виробництві, якщо він стався під час виконання працівником своїх службових обов'язків, або якщо працівник діяв в інтересах виробництва. Зрозуміло, що нещасний випадок, який стався зі сторонніми особами, до цієї категорії не належить.

Нещасні випадки, які сталися з працівником на території підприємства або в іншому місці роботи під час встановленої перерви (технологічної, для вживання їжі, санітарно-оздоровчого характеру тощо), розслідуються

відповідно до Положення.

Порушення вимог охорони праці, недисциплінованість, особиста необережність потерпілого під час виконання ним трудових обов'язків не можуть бути підставою для кваліфікації нещасного випадку як не пов'язаного з виробництвом. Існують труднощі з установленням зв'язку з виробництвом випадків, які сталися внаслідок раптового погіршення стану здоров'я працівника (серцеві напади, інсульт тощо). Вони беруться на облік у тому випадку, якщо погіршення здоров'я працівника сталося внаслідок впливу небезпечних та шкідливих виробничих факторів, або коли потерпілий не проходив передбаченого законодавством медичного огляду, а виконувана робота була протипоказана потерпілому відповідно до медичного висновку про стан його здоров'я.

*Облік ведуть:*

- підприємства та їх органи управління — усіх нещасних випадків;
- робочі органи виконавчої дирекції Фонду — страхових нещасних випадків;
- органи державного пожежного нагляду — осіб, які постраждали під час пожежі;
- заклади Держпродспоживслужби та робочі органи виконавчої дирекції Фонду — облік осіб, які постраждали від гострих професійних захворювань (отруєнь);
- Держпраці, інші центральні органи виконавчої влади, місцеві держадміністрації — оперативний облік нещасних випадків, які підлягають спеціальному розслідуванню.

Збирання статистичних даних та розроблення форм державної статистичної звітності про осіб, які постраждали внаслідок нещасних випадків на підприємствах, здійснюють органи державної статистики.

Облік виробничого травматизму в цілому ведеться згідно з формами державної статистичної звітності за підрахунками року, а гострих професійних отруєнь – кожного півроку.

Питання щодо взяття нещасного випадку на облік вирішується комісією з розслідування залежно від конкретних обставин і причин.

Якщо нещасний випадок стався на території підприємства в неробочий час, у вихідні та святкові дні, коли потерпілий знаходився на підприємстві через необхідність бути там особисто (отримання заробітної плати, відвідання медичного закладу, наради тощо), такий нещасний випадок також розслідується й береться на облік.

*Відповідальність за несвоєчасне інформування про нещасний випадок на виробництві.*

Відповідно до частини третьої статті 41 Кодексу України про адміністративні правопорушення «Порушення встановленого порядку повідомлення (надання інформації) спеціально уповноваженому центральному органу виконавчої влади з нагляду за охороною праці про нещасний випадок на виробництві — тягне за собою накладення штрафу на посадових осіб підприємств, установ, організацій незалежно від форми власності, фізичних

осіб - підприємців, які використовують найману працю, і на фізичних осіб, які не мають статусу підприємців та використовують найману працю, від двадцяти до п'ятдесяти неоподатковуваних мінімумів доходів громадян».

### ? Питання для самоконтролю:

1. Спеціальному розслідуванню підлягають...
2. За яким рішенням проводиться спеціальне розслідування нещасних випадків, що спричинили тяжкі наслідки, у тому числі з можливою інвалідністю потерпілого?
3. Відповідно до чого відбувається віднесення нещасних випадків до таких, що спричинили тяжкі наслідки, у тому числі з можливою інвалідністю потерпілого?
4. У які терміни та яким чином роботодавець зобов'язаний повідомити про груповий нещасний випадок, нещасний випадок із смертельним наслідком, нещасний випадок, що спричинив тяжкі наслідки, випадок смерті або зникнення працівника під час виконання трудових (посадових) обов'язків?
5. Ким проводиться спеціальне розслідування нещасного випадку?
6. Які особи входять до складу спеціальної комісії з розслідування нещасного випадку?
7. Чи входять до складу спеціальної комісії потерпілий, члени його сім'ї або уповноважена особа, яка представляє його інтереси?
8. Що зобов'язаний створити роботодавець з метою сприяння роботі спеціальної комісії з метою своєчасного і об'єктивного спеціального розслідування нещасного випадку?
9. Ким проводиться спеціальне розслідування групового нещасного випадку, під час якого загинуло від двох до чотирьох осіб?
10. Спеціальна комісія зобов'язана...
11. Під час спеціального розслідування роботодавець зобов'язаний...
12. Які витрати компенсує роботодавець, працівником якого є потерпілий?
13. За результатами спеціального розслідування складаються...
14. У який термін і які дії зобов'язаний здійснити роботодавець після затвердження акта?
15. Куди надсилаються примірники затверджених актів за формою Н-1 (у разі, коли нещасний випадок визнано таким, що пов'язаний з виробництвом) і примірник картки за формою П-5 (у разі виявлення гострого професійного захворювання (отруєння)?
17. Хто подає відповідальним організаціям державну статистичну звітність про потерпілих?
18. Що є одним з головних критеріїв для кваліфікації нещасного випадку як такого, що стався на виробництві?
19. Облік нещасних випадків на виробництві ведуть...
20. Хто несе відповідальність за несвоєчасне інформування про нещасний випадок на виробництві?

## **3 ДЕРЖАВНЕ РЕГУЛЮВАННЯ ЗАГАЛЬНООБОВ'ЯЗКОВОГО СОЦІАЛЬНОГО СТРАХУВАННЯ ВІД НЕЩАСНИХ ВИПАДКІВ**

### **3.1 Основні завдання і функції Фонду соціального страхування України та його робочих органів**

Фонд соціального страхування України є органом, який здійснює керівництво та управління загальнообов'язковим державним соціальним страхуванням від нещасного випадку, у зв'язку з тимчасовою втратою працездатності та медичним страхуванням, провадить акумуляцію страхових внесків, контроль за використанням коштів, забезпечує фінансування виплат за цими видами загальнообов'язкового державного соціального страхування та здійснює інші функції згідно із затвердженим статутом.

Фонд є некомерційною самоврядною організацією, що діє на підставі статуту, який затверджується його правлінням.

Управління Фондом здійснюється на паритетній основі державою, представниками застрахованих осіб і роботодавців.

До складу правління Фонду входять по сім представників держави, застрахованих осіб та роботодавців, які виконують свої обов'язки на громадських засадах.

Представники держави призначаються Кабінетом Міністрів України, представники застрахованих осіб обираються (делегуються) репрезентативними на національному рівні всеукраїнськими об'єднаннями профспілок, а представники роботодавців - репрезентативними на національному рівні всеукраїнськими об'єднаннями організацій роботодавців. Порядок обрання (делегування) таких представників визначається сторонами соціального діалогу самостійно.

Правління Фонду створює на паритетних засадах для вирішення найважливіших завдань Фонду постійні та тимчасові комісії з питань профілактики нещасних випадків, виконання бюджету, призначення пенсій та ін.

Правління Фонду затверджує статут Фонду, кандидатури на посади директора виконавчої дирекції Фонду та його заступників, річні програми робіт і бюджету Фонду, структуру виконавчої дирекції Фонду.

Робочими органами виконавчої дирекції передбачені управління в Автономній Республіці Крим, областях, містах Києві та Севастополі, відділення у районах та містах обласного підпорядкування (рис. 3.1).

Для вирішення спірних питань при виконавчій дирекції Фонду та її місцевих органах створюються спеціальні комісії, до складу яких на паритетних засадах входять представники працівників, роботодавців і місцевих органів виконавчої влади.

Виконавча дирекція Фонду є постійно діючим виконавчим органом правління Фонду.



Рисунок 3.1 – Схема управління Фондом соціального страхування від нещасних випадків

У разі настання страхового випадку Фонд соціального страхування зобов'язаний у встановленому законодавством порядку:

1) Своєчасно та в повному обсязі відшкодувати шкоду, заподіяну працівникові внаслідок ушкодження його здоров'я або в разі його смерті, виплачуючи йому або особам, які перебували на його утриманні:

а) допомогу у зв'язку з тимчасовою непрацездатністю до відновлення працездатності або встановлення інвалідності;

б) одноразову допомогу в разі стійкої втрати професійної працездатності або смерті потерпілого;

в) щомісяця грошову суму в разі часткової чи повної втрати працездатності, що компенсує відповідну частину втраченого заробітку потерпілого;

г) пенсію у зв'язку з інвалідністю внаслідок нещасного випадку на виробництві або професійного захворювання;

д) пенсію у зв'язку з втратою годувальника, який помер внаслідок нещасного випадку на виробництві або професійного захворювання;

е) грошову суму за моральну шкоду за наявності факту заподіяння цієї шкоди потерпілому;

ж) допомогу дитині.

2) Організувати поховання померлого, відшкодувати вартість пов'язаних з цим ритуальних послуг відповідно до місцевих умов.

3) Сприяти створенню умов для своєчасного надання кваліфікованої першої невідкладної допомоги потерпілому в разі настання нещасного випадку, швидкої допомоги в разі потреби його госпіталізації, ранньої діагностики професійного захворювання.

4) Організувати цілеспрямоване та ефективне лікування потерпілого у власних спеціалізованих лікувально-профілактичних закладах або на договірній основі в інших лікувально-профілактичних закладах з метою якнайшвидшого



відновлення здоров'я застрахованого.

5) Забезпечити потерпілому разом із відповідними службами охорони здоров'я за призначенням лікарів повний обсяг постійно доступної, раціонально організованої медичної допомоги, яка повинна включати:

а) обслуговування вузькопрофільними лікарями та лікарями загальної практики;

б) догляд медичних сестер удома, в лікарні або в іншому лікувально-профілактичному закладі;

в) акушерський та інший догляд удома або в лікарні під час вагітності та пологів;

г) утримання в лікарні, реабілітаційному закладі, санаторії або в іншому лікувально-профілактичному закладі;

д) забезпечення необхідними лікарськими засобами, протезами, ортопедичними, коригуючими виробами, окулярами, слуховими апаратами, спеціальними засобами пересування, зубопротезування (за винятком протезування з дорогоцінних металів).

6) Вжити всіх необхідних заходів для підтримання, підвищення та відновлення працездатності потерпілого.

7) Забезпечити згідно з медичним висновком домашній догляд за потерпілим, допомогу у веденні домашнього господарства (або компенсувати йому відповідні витрати), сприяти наданню потерпілому, який проживає в гуртожитку, ізолюваного житла.

8) Відповідно до висновку лікарсько-консультаційної комісії (далі — ЛКК) або медико-соціальної експертної комісії (далі — МСЕК) проводити навчання та перекваліфікацію потерпілого у власних навчальних закладах або на договірній основі в інших закладах перенавчання інвалідів, якщо внаслідок ушкодження здоров'я або заподіяння моральної шкоди потерпілий не може виконувати попередню роботу; працевлаштовувати осіб із зниженою працездатністю.

9) Організовувати робочі місця для інвалідів самостійно або разом з органами виконавчої влади та органами місцевого самоврядування чи з іншими заінтересованими суб'єктами підприємницької діяльності; компенсувати при цьому витрати виробництва, які не покриваються коштами від збуту виробленої продукції, за рахунок Фонду.

10) У разі невідкладної потреби надавати інвалідам разову грошову допомогу, допомогу у вирішенні соціально-побутових питань за їх рахунок або за рішенням виконавчої дирекції Фонду та її регіональних управлінь — за рахунок Фонду.

11) Сплачувати за потерпілого внески на медичне та пенсійне страхування.

12) Організовувати залучення інвалідів до участі у громадському житті.

Усі види соціальних послуг та виплат надаються застрахованому та особам, які перебувають на його утриманні, незалежно від того, зареєстровано підприємство, на якому стався страховий випадок, у Фонді соціального страхування чи ні.

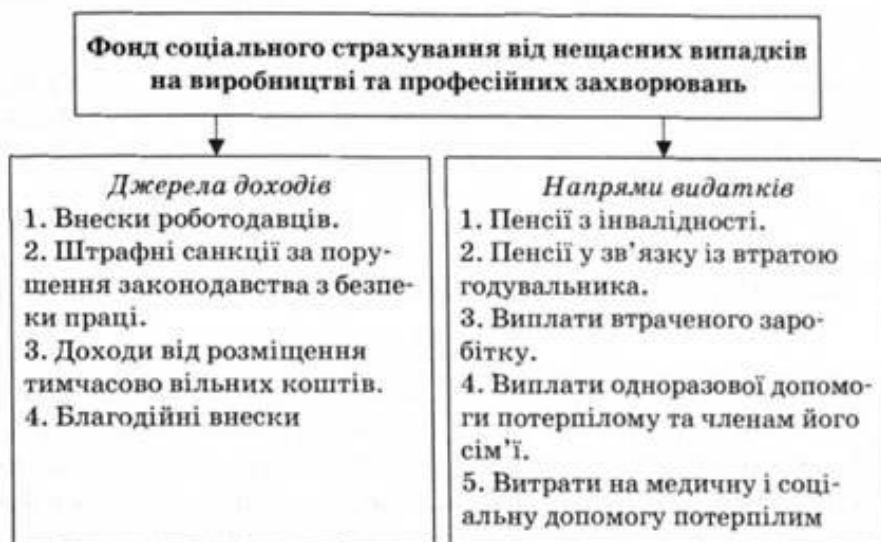
Фінансування Фонду соціального страхування здійснюється за рахунок:

- внесків роботодавців: для підприємств — з віднесенням на валові витрати виробництва, для бюджетних установ та організацій — з асигнувань, виділених на їх утримання та забезпечення;
- капіталізованих платежів, що надійшли у випадках ліквідації страхувальників;
- прибутку, одержаного від тимчасово вільних коштів Фонду на депозитних рахунках;
- коштів, одержаних від стягнення відповідно до законодавства штрафів і пені з підприємств, а також штрафів з працівників, винних у порушенні вимог нормативних актів з охорони праці;
- добровільних внесків та інших надходжень, отримання яких не суперечить законодавству.

Працівники не несуть ніяких витрат на страхування від нещасного випадку.

Кошти на здійснення страхування від нещасного випадку не включаються до складу Державного бюджету України, використовуються виключно за їх прямим призначенням і зараховуються на єдиний централізований рахунок Фонду соціального страхування в установах банків, визначених Кабінетом Міністрів України для обслуговування коштів Державного бюджету України, або спеціалізованого банку, який обслуговує фонди соціального страхування.

На рис. 3.2 наведена схема функціонування Фонду соціального страхування.



Таблиця 3.2 – Схема функціонування Фонду соціального страхування

Реєстрація страхувальників у робочому органі виконавчої дирекції Фонду соціального страхування провадиться:

- а) страхувальників — юридичних осіб — у десятиденний строк після одержання свідоцтва про державну реєстрацію суб'єкта підприємницької діяльності;

б) страхувальників — фізичних осіб, які використовують найману працю, — у десятиденний строк після укладення трудового договору (контракту) з першим із найманих працівників.

Для страхування страхувальник подає до Фонду відповідну заяву. До заяви повинні бути прикладені копії таких документів:

– для юридичних осіб:

а) свідоцтва про державну реєстрацію суб'єкта підприємницької діяльності (рішення про створення установи організації);

б) довідки органу статистики про внесення до Єдиного державного реєстру підприємств та організацій України, присвоєння ідентифікаційного коду;

– для фізичних осіб, які використовують найману працю:

а) свідоцтва про державну реєстрацію суб'єкта підприємницької діяльності (посвідчення підприємця, що здійснює свою діяльність без створення юридичної особи);

б) довідки про присвоєння ідентифікаційного коду з Державного реєстру фізичних осіб — платників податків та інших обов'язків;

в) угоди про наймання на роботу працівника.

Документи завіряються відповідальним працівником управління (відділення) виконавчої дирекції Фонду. На підставі поданих документів проводиться реєстрація страхувальника. Факт реєстрації засвідчується страховим свідоцтвом.

Страхувальнику (власнику, замовнику або уповноваженій ним відповідальній особі, при наявності документа, що засвідчує її повноваження) управлінням (відділенням) у десятиденний термін з дня отримання документів видається страхове свідоцтво і повідомлення про віднесення страхувальника до відповідного класу професійного ризику виробництва із зазначенням страхового тарифу на загальнообов'язкове державне соціальне страхування від нещасного випадку на виробництві.

Факт реєстрації страхувальника страховиком засвідчується страховим свідоцтвом, форма якого встановлюється Фондом соціального страхування від нещасних випадків.

Розрахунок розміру страхового внеску для кожного підприємства провадиться Фондом соціального страхування від нещасних випадків відповідно до Порядку визначення страхових тарифів для підприємств, установ та організацій на загальнообов'язкове соціальне страхування від нещасного випадку на виробництві та професійного захворювання, що затверджується Кабінетом Міністрів України.

*Робота Фонду спрямована на профілактику нещасних випадків.*

Фонд соціального страхування України здійснює заходи, спрямовані на запобігання нещасним випадкам, усуненню загрози здоров'ю працівників, спричиненої умовами праці, у т. ч.:

– надає страхувальникам необхідні консультації, сприяє створенню ними та реалізації ефективної системи управління охороною праці;

– бере участь у: розробленні центральними органами виконавчої влади

національної, регіональної та галузевих програм поліпшення стану безпеки, умов праці і виробничого середовища та їх реалізації; навчанні, підвищенні рівня знань працівників, які вирішують питання охорони праці; організації розроблення та виробництва засобів індивідуального захисту працівників; здійсненні наукових досліджень у сфері охорони праці та медицини;

- перевіряє стан профілактичної роботи та охорони праці на підприємствах, бере участь у розслідуванні групових нещасних випадків, нещасних випадків зі смертельними наслідками та з можливою інвалідністю, а також професійних захворювань;

- здійснює пропаганду безпечних та нешкідливих умов праці, організовує створення тематичних кінофільмів, радіо- і телепередач, видає та розповсюджує нормативні акти, підручники, журнали, іншу спеціальну літературу, плакати, пам'ятки тощо з питань соціального страхування від нещасного випадку та охорони праці;

- бере участь у розробленні законодавчих та інших нормативних актів про охорону праці;

- вивчає та поширює позитивний досвід створення безпечних та нешкідливих умов виробництва;

- надає підприємствам на безповоротній основі фінансову допомогу для розв'язання особливо гострих проблем з охорони праці;

- виконує інші профілактичні роботи.

Виконання статутних функцій та обов'язків Фонду соціального страхування щодо запобігання нещасним випадкам покладається на страхових експертів з охорони праці. Ними можуть бути особи з вищою спеціальною освітою за фахом спеціаліста з охорони праці або особи з вищою технічною, медичною освітою, котрі мають стаж практичної роботи на підприємстві не менш як три роки та відповідне посвідчення, яке видається спеціально уповноваженим центральним органом виконавчої влади.

Страхові експерти з охорони праці мають право:

- безперешкодно та в будь-який час відвідувати підприємства для перевірки стану умов і безпеки праці та проведення профілактичної роботи з цих питань;

- у складі відповідних комісій брати участь у розслідуванні нещасних випадків на виробництві та професійних захворювань, а також у перевірці знань з охорони праці працівників підприємств;

- одержувати від роботодавців пояснення та інформацію, вт. ч. у письмовій формі, про стан охорони праці;

- брати участь у роботі комісій з питань охорони праці підприємств;

- вносити власникам підприємств, органам виконавчої влади, державного нагляду за охороною праці подання про порушення законодавства про охорону праці і вимагати вжиття економічних санкцій або притягнення до відповідальності посадових осіб, котрі припустилися цих порушень, а також про заборону подальшої експлуатації робочих місць, дільниць і цехів, які загрожують здоров'ю або життю працівників;

- складати протоколи про адміністративні правопорушення у випадках,

передбачених законом;

– брати участь як незалежні експерти в роботі комісій з випробувань та приймання в експлуатацію виробничих об'єктів, засобів виробництва та індивідуального захисту, апаратури та приладів контролю.

Страхові експерти з охорони праці провадять свою діяльність відповідно до Положення про службу страхових експертів з охорони праці, профілактику нещасних випадків на виробництві та професійних захворювань.

Усі профілактичні заходи, які виконує Фонд, фінансуються власне Фондом, у тому числі розробляння, видання та доставка на кожне підприємство нормативних актів, науково-виробничих журналів, спеціальної літератури з охорони праці, а також навчання з питань охорони праці працівників, які вирішують завдання створення здорових і безпечних умов виробництва.

### ? Питання для самоконтролю:

1. Дайте визначення Фонду соціального страхування ...
2. Які структури здійснюють управління Фондом?
3. Які представники включаються до складу правління Фондом?
4. Яким чином призначаються представники держави?
5. На яких засадах створюється правління Фонду?
6. Правління Фонду затверджує...
7. Які структури створюються для вирішення спірних питань при виконавчій дирекції Фонду та її місцевих органах?
8. Хто очолює виконавчу дирекцію Фонду соціального страхування?
9. У разі настання страхового випадку Фонд соціального зобов'язаний у встановленому законодавством порядку...
10. За рахунок чого здійснюється фінансування Фонду соціального страхування?
11. Чи несуть працівники витрати на страхування від нещасного випадку?
12. Чи включаються до складу Державного бюджету України кошти на здійснення страхування від нещасного випадку?
13. У якому органі Фонду соціального страхування проводиться реєстрація страхувальників?
14. У який термін видається страхувальнику (власнику, замовнику або уповноваженій ним відповідальній особі, при наявності документа, що засвідчує її повноваження) страхове свідоцтво і повідомлення про віднесення страхувальника до відповідного класу професійного ризику виробництва із зазначенням страхового тарифу на загальнообов'язкове державне соціальне страхування від нещасного випадку на виробництві?
15. Яким чином засвідчується факт реєстрації страхувальника страховиком?
16. Відповідно до якого Порядку проводиться розрахунок розміру страхового внеску для кожного підприємства?
17. Які заходи здійснює Фонд соціального страхування, що спрямовані на запобігання нещасним випадкам, усуненню загрози здоров'ю працівників,

спричиненої умовами праці?

18. На кого покладається виконання статутних функцій та обов'язків Фонду соціального страхування щодо запобігання нещасним випадкам?

19. Які особи можуть бути страховими експертами з охорони праці?

20. На що мають право страхові експерти з охорони праці?

21. Відповідно до якого Положення провадять свою діяльність страхові експерти з охорони праці?

22. Ким фінансуються усі профілактичні заходи, які виконує Фонд соціального страхування?

### **3.2 Страхові виплати. Відшкодування моральної шкоди**

Управління виконавчої дирекції Фонду у разі настання страхового випадку зобов'язані своєчасно та в повному обсязі відшкодувати шкоду, заподіяну потерпілому внаслідок ушкодження його здоров'я або в разі його смерті особам, які мають на це право, виплачуючи:

- допомогу по тимчасовій непрацездатності;
- одноразову допомогу в разі стійкої втрати професійної працездатності або смерті потерпілого;
- щомісячну страхову виплату втраченого заробітку потерпілого (далі — щомісячна страхова виплата);
- страхову виплату потерпілому при тимчасовому переведенні його на легшу, нижчеоплачувану роботу;
- щомісячну страхову виплату особам, які мають на неї право в разі смерті потерпілого;
- відшкодування вартості поховання потерпілого та пов'язаних з цим ритуальних послуг (рис. 3.3).

Закон зберігає всі існуючі норми виплат потерпілим на виробництві, у т. ч. норми, передбачені ст. 11 Закону "Про охорону праці", а також збільшує на 30–40 % кількість соціальних послуг, які надаються працівникові в разі його травмування чи професійного захворювання.

Фонд розглядає справу про страхові виплати на підставі заяви потерпілого або заінтересованої особи за наявності усіх необхідних документів і приймає відповідні рішення у десятиденний строк, не враховуючи дня надходження зазначених документів.

Рішення оформляється постановою, в якій зазначаються дані про осіб, які мають право на страхові виплати, розміри виплат на кожного члена сім'ї та їх строки або обґрунтування відмови у виплатах; до постанови додаються копії необхідних документів.

Фонд може затримати страхові виплати до з'ясування підстав для виплат, якщо документи про нещасний випадок оформлені з порушенням установлених вимог.



Рисунок 3.3 – Схема відшкодування збитків потерпілому

Якщо потерпілий або члени його сім'ї за станом здоров'я чи з інших причин неспроможні самі одержати та подати до районного чи міського відділення Фонду необхідні документи для призначення страхових виплат, то їх одержує та подає відповідний страховий експерт Фонду соціального страхування.

Дія Закону поширюється також на осіб, які потерпіли в минулі роки й мали право на відповідні виплати та соціальні послуги.

Закон передбачає, що Фонд соціального страхування є правонаступником державного, галузевих та регіональних фондів охорони праці, які із запровадженням у дію цього Закону ліквідовуються (фонди охорони праці на підприємствах передбачено зберегти).

Добровільно застрахованим від нещасного випадку особам у разі настання страхового випадку страхові виплати призначають управління (відділення) Фонду. Вони розглядають справу про страхові виплати на підставі заяви потерпілого або осіб, які мають право на страхові виплати, за наявності усіх необхідних документів, і приймають відповідні рішення у десятиденний строк, не враховуючи дня надходження останнього документа. Якщо документи про страховий випадок оформлено з порушенням встановлених вимог, страхові виплати можуть затримати до з'ясування підстав для виплати (п.1.4 Порядку № 11).

Середньомісячний заробіток для обчислення розміру страхових виплат потерпілому та особам, які мають на це право, визначають згідно з ч.9, 10, 11, 12, 13, 14 ст.42 Закону про соцстрах та Порядку № 1266. Індексацію щомісячних страхових виплат тепер проводять відповідно до ст. 37 Закону про соцстрах шляхом перерахунку страхових виплат.

Зайво виплачені суми повертаються на підставі постанови управління (відділення) Фонду, але загальний розмір відрахування при кожній виплаті не може перевищувати 20%, а у окремих випадках — 50% щомісячної страхової виплати, належної потерпілому або особі, яка має на це право. При цьому

відсоток відрахування може бути збільшений за згодою отримувача страхових виплат (п.1.8 Порядку № 11).

Передбачено також можливість припинення нарахування страхових виплат до завершення перевірки правомірності призначеної страхової виплати — у разі надходження рекомендацій Мінфіну за наслідками проведеної верифікації страхових виплат. Якщо інформація щодо неправомірно призначеної виплати підтверджується, то видається постанова про відмову у страховій виплаті (п.1.12 Порядку № 11).

Страхові виплати складаються із:

– страхової виплати втраченого заробітку (або відповідної його частини), залежно від ступеня втрати потерпілим професійної працездатності (далі — щомісячна страхова виплата);

– страхової виплати одноразової допомоги потерпілому (членам його сім'ї та особам, які перебували на утриманні померлого);

– страхової виплати пенсії за інвалідністю потерпілому;

– страхової виплати пенсії у зв'язку з втратою годувальника;

– страхової виплати дитині, яка народилася інвалідом унаслідок травмування на виробництві або професійного захворювання її матері під час вагітності;

– страхових витрат на медичну та соціальну допомогу. При наявності факту заподіяння моральної шкоди потерпілому проводиться страхова виплата за моральну шкоду.

Перерахування сум щомісячних страхових виплат і витрат на медичну та соціальну допомогу відбувається у разі:

– зміни ступеня втрати професійної працездатності;

– зміни складу сім'ї померлого;

– підвищення розміру неоподаткованого мінімуму доходів громадян і мінімальної заробітної плати у порядку, визначеному законодавством;

– підвищення тарифних ставок (посадових окладів) працівників підприємств; у цьому разі перерахунок суми щомісячної страхової виплати у зв'язку з втраченим заробітком (у разі повної втрати професійної працездатності) здійснюється із середньомісячного заробітку, визначеного за три повних календарних місяці роботи працівника відповідної професії (посади) після підвищення тарифних ставок (посадових окладів); визначена раніше сума страхової сплати зменшенню не підлягає.

Страхові виплати передбачають щомісячні та одноразові допомоги (рис. 3.4).

Підставою для оплати постраждалому витрат на медичну допомогу, проведення медичної, професійної та соціальної реабілітації, а також страхових виплат є:

1) акт розслідування нещасного випадку;

2) акт розслідування професійного захворювання за встановленими формами.





Рисунок 3.4 – Види страхових виплат Фонду соціального страхування України

Ступінь втрати працездатності потерпілим визначається медико-страхувальною експертною комісією (МСЕК) за участю Фонду соціального страхування у відсотках професійної працездатності, яку мав потерпілий до ушкодження здоров'я. Установлюється обмеження рівня життєдіяльності потерпілого, професія, з якою пов'язане ушкодження здоров'я, причина, час настання та група інвалідності у зв'язку з ушкодженням здоров'я, а також необхідні види медичної та соціальної допомоги. При цьому огляд потерпілого проводиться МСЕК за умови подання акта про нещасний випадок на виробництві, акта розслідування професійного захворювання за встановленими формами, висновку спеціалізованого медичного закладу (науково-дослідного інституту профпатології чи його відділення) про професійний характер захворювання, направлення лікувально-профілактичного закладу або роботодавця чи профспілкового органу підприємства, на якому потерпілий одержав травму чи професійне захворювання, або робочого органу виконавчої дирекції Фонду соціального страхування, суду чи прокуратури.

Огляд постраждалого проводиться МСЕК за умови подання:

- 1) акта про нещасний випадок на виробництві;
- 2) акта розслідування професійного захворювання за встановленими формами;
- 3) висновку спеціалізованого медичного закладу (науково - дослідного інституту профпатології чи його відділення) про професійний характер захворювання;
- 4) скерування:
  - 4.1) лікувально-профілактичного закладу;
  - 4.2) працедавця чи профспілкового органу підприємства, на якому постраждалий одержав травму чи професійне захворювання;
  - 4.3) робочого органу виконавчої дирекції Фонду;
  - 4.4) суду чи прокуратури.

Позачергова експертиза проводиться МСЕК за заявою потерпілого, інших заінтересованих осіб, суду чи прокуратури.

Допомогу по тимчасовій непрацездатності, пов'язану з нещасним

випадком на виробництві або професійним захворюванням, призначають та виплачують страхувальники за місцем роботи потерпілого, де стався страховий випадок, у розмірі 100% середньої заробітної плати (оподаткованого доходу).

Перші п'ять днів тимчасової непрацездатності потерпілого оплачують за рахунок коштів страхувальника, а починаючи з шостого дня — за рахунок коштів Фонду. Підставою є виданий в установленому порядку листок непрацездатності та акт розслідування нещасного випадку, пов'язаного з виробництвом, або акт розслідування хронічного професійного захворювання (отруєння) за встановленими формами.

У разі роботи потерпілого за сумісництвом розрахунковий період і середню зарплату визначають окремо за основним місцем роботи та за сумісництвом. Дні тимчасової непрацездатності оплачують на підставі копії виданого в установленому порядку листка непрацездатності, засвідченого підписом керівника і скріпленого печаткою (за наявності) за основним місцем роботи, та довідки про середню заробітну плату за основним місцем роботи.

Сумарна зарплата, з якої розраховуються виплати, за місяцями розрахункового періоду за основним місцем роботи та за сумісництвом не може перевищувати розміру максимальної величини бази нарахування єдиного внеску (п.2.4 Порядку № 11).

Для отримання фінансування допомоги по тимчасовій непрацездатності, пов'язаної з нещасним випадком на виробництві або профзахворюванням, страхувальник надає заяву-розрахунок за формою, наведеною в додатку 1 до Порядку № 12, із заповненим додатком 1.3.

Добровільно застраховані особи (потерпілі) для виплати допомоги по тимчасовій непрацездатності згідно з п.2.6 Порядку № 11 подають до управління (відділення) Фонду:

- листок непрацездатності;
- опію договору про добровільне страхування;
- копію акта розслідування нещасного випадку, пов'язаного з виробництвом (акта розслідування хронічного професійного захворювання (отруєння)), засвідчену працівником управління Фонду (якщо надано оригінал документа) — у разі проведення виплати допомоги не за місцем реєстрації страхового випадку.

Під час оплати тимчасової непрацездатності добровільно застрахованим особам, пов'язаної з нещасним випадком на виробництві або професійним захворюванням, потрібно врахувати такі особливості, визначені п.2.5 Порядку № 11:

- призначають допомогу по тимчасовій непрацездатності таким особам починаючи з шостого дня тимчасової непрацездатності;
- якщо у розрахунковому періоді перед настанням страхового випадку потерпілий з поважних причин не мав заробітку (доходу, грошового забезпечення), середню зарплату (дохід, грошове забезпечення) обчислюють виходячи з розміру мінімальної зарплати (або її частини), встановленого законом на день настання права на страхову виплату;
- середній дохід визначають виходячи з розміру мінімальної зарплати,

встановленої законом на день настання права на страхову виплату, — якщо добровільно застраховані особи у розрахунковому періоді відпрацювали зі сплатою ЄСВ (страхових внесків) менше 180 календарних днів.

Одноразова допомога та щомісячна страхова виплата.

Названі виплати призначають потерпілому у разі встановлення МСЕК стійкої втрати професійної працездатності. Список документів, які потрібно надати до управління (відділення) Фонду для призначення одноразової допомоги та щомісячної страхової виплати, визначено п.3.1 Порядку № 11 і він налічує 11 документів. Порівняно з Порядком № 11 його доповнили копією:

- індивідуального податкового номера, засвідченою підписом працівника управління (відділення) Фонду при пред'явленні оригіналу;
- паспорта, засвідченою підписом працівника управління (відділення) Фонду при пред'явленні оригіналу;
- цивільно-правового договору (для осіб, які працюють на умовах такого договору), засвідченою страхувальником або підписом працівника управління (відділення) Фонду при пред'явленні оригіналу;
- документа, що підтверджує держреєстрацію особи як суб'єкта підприємницької діяльності, засвідченою страхувальником або підписом працівника управління (відділення) Фонду при пред'явленні оригіналу.

Одноразову допомогу потерпілому визначають відповідно до ступеня втрати професійної працездатності виходячи із 17 розмірів прожиткового мінімуму на день настання права потерпілого на страхову виплату. Якщо комісією з розслідування нещасного випадку встановлено, що ушкодження здоров'я настало не лише з причин, що залежать від страхувальника, а і внаслідок порушення потерпілим нормативних актів про охорону праці, розмір одноразової допомоги підлягає зменшенню, але не більш як на 50% (пп.3.3.1 і 3.3.3 Порядку № 11).

Щомісячну страхову виплату встановлюють потерпілому відповідно до ступеня втрати професійної працездатності та середньомісячної зарплати потерпілого перед настанням страхового випадку. Максимальний її розмір не повинен перевищувати 10 розмірів прожиткового мінімуму, встановленого для працездатних осіб (далі — прожитковий мінімум), а мінімальний — у перерахунку на 100 % втрати професійної працездатності не може бути меншим за прожитковий мінімум на дату настання права на страхову виплату (пп.3.4.1 Порядку № 11).

На підставі заяви потерпілого щомісячну страхову виплату можна замінити виплатою одноразової допомоги, призначеною на загальних підставах — якщо потерпілому встановлено відсоток втрати професійної працездатності менший за 30 % (пп.3.3.5 Порядку № 11).

Якщо потерпілим було пропущено строк повторного перегляду чи припинено виплату (на строк проживання за кордоном), а згодом (за умови, що не минуло більше трьох років з дня припинення її виплати) її відновлено, то:

- розмір щомісячної страхової виплати встановлюється з урахуванням коефіцієнтів перерахування відповідно до ч.2 ст.37 Закону про соцстрах;
- максимальний її розмір не повинен перевищувати 10 розмірів

прожиткового мінімуму.

У разі коли потерпілому одночасно із щомісячною страховою виплатою призначено пенсію по інвалідності у зв'язку з одним і тим самим нещасним випадком, їх сума не повинна перевищувати середньомісячний заробіток, який потерпілий мав до ушкодження здоров'я. Визначені раніше сума щомісячної страхової виплати та пенсія по інвалідності зменшенню не підлягають.

Виплати при переведенні на легшу нижчеоплачувану роботу.

За тимчасово переведеним на легшу нижчеоплачувану роботу потерпілими зберігається середньомісячний заробіток на строк, визначений лікарсько-консультаційною комісією (далі — ЛКК), або до встановлення стійкої втрати професійної працездатності. Страхувальник зобов'язаний надати потерпілому (за його згодою) рекомендовану ЛКК або МСЕК роботу — за наявності відповідних вакансій (п.4.3 Порядку № 11).

Якщо потерпілого за станом здоров'я відповідно до висновку ЛКК або МСЕК переведено на легшу нижчеоплачувану роботу згідно зі ст.170 КЗпП, страхувальник зберігає за ним попередній середній заробіток протягом двох тижнів з дня переведення за рахунок власних коштів.

Починаючи з п'ятнадцятого дня переведення потерпілого на легшу роботу зазначені виплати (доплата до середнього заробітку, який він мав до ушкодження здоров'я) проводить страхувальник за рахунок коштів Фонду на строк, установлений ЛКК або МСЕК.

Хоча у ст.170 КЗпП йдеться про збереження середнього заробітку на час виконання нижчеоплачуваної роботи, фактично потрібно здійснювати доплату з таким розрахунком, щоб було збережено попередній середній заробіток.

Проте якщо у встановлений ЛКК або МСЕК строк страхувальник не забезпечив потерпілого відповідною роботою, страхова виплата у розмірі середньомісячного заробітку забезпечується за рахунок коштів Фонду (п.4.5 Порядку № 11).

Для отримання виплат у разі переведення на легшу нижчеоплачувану роботу страхувальник надає заяву-розрахунок з заповненим додатком 1.4.

Щодо виплати допомоги у зв'язку з тимчасовою непрацездатністю слід зазначити, що така допомога виплачується в розмірі 100 відсотків середнього заробітку. При цьому перші п'ять днів тимчасової непрацездатності оплачуються власником або уповноваженим ним органом за рахунок коштів підприємства, установи, організації.

Доцільно зазначити, що у разі стійкої втрати професійної працездатності, встановленої МСЕК, Фонд соціального страхування проводить одноразову страхову виплату потерпілому, сума якої визначається із розрахунку середньомісячного заробітку потерпілого за кожний відсоток втрати потерпілим професійної працездатності, але не вище чотирикратного розміру граничної суми заробітної плати (доходу), з якої справляються внески до Фонду.

У разі коли при подальших обстеженнях МСЕК потерпілому встановлено інший, вищий ступінь втрати стійкої професійної працездатності, з урахуванням іншої професійної хвороби або іншого каліцтва, пов'язаного з

виконанням трудових обов'язків, йому провадиться одноразова виплата, сума якої визначається із розрахунку середньомісячного заробітку потерпілого за кожний відсоток збільшення ступеня втрати професійної працездатності відносно попереднього обстеження МСЕК, але не вище чотирикратного розміру граничної суми заробітної плати (доходу), з якої справляються внески до Фонду соціального страхування.

Якщо комісією з розслідування нещасного випадку встановлено, що ушкодження здоров'я настало не тільки з вини роботодавця, а й внаслідок порушення потерпілим нормативних актів про охорону праці, розмір одноразової допомоги зменшується на підставі висновку цієї комісії, але не більш як на 50 відсотків.

Одноразова допомога виплачується потерпілому в місячний строк з дня визначення МСЕК стійкої втрати професійної працездатності, а в разі смерті потерпілого — у місячний строк з дня смерті застрахованого особам, які мають на це право.

У разі смерті потерпілого внаслідок нещасного випадку або професійного захворювання розмір одноразової допомоги його сім'ї повинен бути не меншим за п'ятирічну заробітну плату потерпілого і, крім того, не меншим за однорічний заробіток потерпілого на кожну особу, яка перебувала на його утриманні, а також на його дитину, яка народилася протягом не більш як десятимісячного строку після смерті потерпілого.

Разом з цим доцільно зазначити, що чинне законодавство визначає коло осіб, які мають право на одержання щомісячних страхових виплат у разі смерті потерпілого.

Так, у разі смерті потерпілого право на одержання щомісячних страхових виплат мають непрацездатні особи, які перебували на утриманні померлого або мали на день його смерті право на одержання від нього утримання, а також дитина померлого, яка народилася протягом не більш як десятимісячного строку після його смерті.

Такими непрацездатними особами є:

- діти, які не досягли 16 років;
- діти з 16 до 18 років, які не працюють, або старші за цей вік, але через вади фізичного або розумового розвитку самі не спроможні заробляти;
- діти, які є учнями, студентами (курсантами, слухачами, стажистами) денної форми навчання — до закінчення навчання, але не більш як до досягнення ними 23 років;
- особи, які досягли пенсійного віку, передбаченого статтею 26 Закону України "Про загальнообов'язкове державне пенсійне страхування", якщо вони не працюють;
- інваліди — члени сім'ї потерпілого на час інвалідності;
- неповнолітні діти, на утримання яких померлий виплачував або був зобов'язаний виплачувати аліменти;
- непрацездатні особи, які не перебували на утриманні померлого, але мають на це право.

Право на одержання страхових виплат у разі смерті потерпілого мають

також дружина (чоловік) або один з батьків померлого чи інший член сім'ї, якщо він не працює та доглядає дітей, братів, сестер або онуків потерпілого, які не досягли 8-річного віку.

У разі смерті потерпілого суми страхових виплат особам, які мають на це право, визначаються із середньомісячного заробітку потерпілого за вирахуванням частки, яка припадала на потерпілого та працездатних осіб, що перебували на його утриманні, але не мали права на ці виплати.

Разом з цим, доцільно відмітити, що для розгляду справ про страхові виплати до Фонду соціального страхування необхідно подавати такі документи:

- акт розслідування нещасного випадку або акт розслідування професійного захворювання за встановленими формами та (або) висновок МСЕК про ступінь втрати професійної працездатності застрахованого чи копія свідоцтва про його смерть;

- документи про необхідність подання додаткових видів допомоги.

Фонд соціального страхування приймає рішення про виплати у разі втрати годувальника за умови подання таких документів, які видаються відповідними організаціями в триденний строк з моменту звернення заявника:

- копії свідоцтва органу реєстрації актів громадянського стану про смерть потерпілого;

- довідки житлово-експлуатаційної організації, а за її відсутності — довідки виконавчого органу ради чи інших документів про склад сім'ї померлого, в тому числі про тих, хто перебував на його утриманні, або копії відповідного рішення суду;

- довідки житлово-експлуатаційної організації, а за її відсутності — виконавчого органу ради про батьків або іншого члена сім'ї померлого, який не працює та доглядає дітей, братів, сестер чи онуків померлого, які не досягли 8-річного віку;

- довідки навчального закладу про те, що член сім'ї потерпілого віком від 18 до 23 років, який має право на відшкодування шкоди, навчається за денною формою навчання;

- довідки навчального закладу інтернатного типу про те, що член сім'ї потерпілого, який має право на відшкодування шкоди, перебуває на утриманні цього закладу.

Також важливо, що факт перебування на утриманні потерпілого у разі відсутності відповідних документів і неможливості їх відновлення встановлюється в судовому порядку.

Список документів, які подаються до управління (відділення) Фонду для призначення одноразової допомоги та щомісячних страхових виплат у разі смерті потерпілого, суттєво доповнено, він налічує 21 документ (п.5.1 Порядку № 11).

Право на страхові виплати в разі смерті потерпілого мають особи, визначені ст.41 Закону про соцстрах, які перебували на його утриманні, а також мали право на одержання утримання на день його смерті.

До осіб, які мають право на страхові виплати у разі втрати годувальника, належать і дружина (чоловік) померлого, яка перебуває у відпустці по догляді

за дитиною до досягнення трьох або більше років (за медичним висновком), але не більш ніж до шести років (пп.5.2.7 Порядку № 11). Непрацездатні батьки померлого, незалежно від того, разом вони проживали чи окремо, мають право тільки на призначення щомісячних страхових виплат. А одноразова виплата їм як утриманцям не призначається (пп.5.2.5 Порядку № 11).

Якщо страхові виплати було припинено особі, яка мала на них право у зв'язку із втратою годувальника, внаслідок закінчення одного навчального закладу та вступу до іншого (у тому числі у період між завершенням навчання за одним освітньо-кваліфікаційним рівнем та продовженням навчання за іншим), щомісячні страхові виплати поновлюються з дати їх припинення, якщо такий період не перевищує чотирьох місяців (пп.5.3.5 Порядку № 11).

Одноразові виплати у разі смерті потерпілого призначають і виплачують його сім'ї у сумі, що дорівнює 100 розмірам прожиткового мінімуму на день настання права на страхову виплату, та одноразову допомогу кожній особі, яка перебувала на його утриманні, а також на його дитину, яка народилася протягом не більш як 10-місячного строку після смерті потерпілого, у сумі, що дорівнює 20 розмірам прожиткового мінімуму на день настання права на страхову виплату (п.5.4 Порядку № 11).

Щомісячні страхові виплати перераховують у разі зміни складу сім'ї померлого з урахуванням вимог абзацу першого ч.8 ст.42 Закону про соцстрах. Тобто суми страхових виплат особам, які мають на це право, визначають із середньомісячного заробітку потерпілого за вирахуванням частки, яка припадала на потерпілого та працездатних осіб, що перебували на його утриманні, але не мали права на страхові виплати (п.5.6 Порядку № 11).

Для перерахування страхових виплат утриманцям, що були призначені на підприємствах до 01.04.2001 р., середньомісячну зарплату потерпілого станом на 01.04.2001 р. визначають помноживши щомісячну страхову виплату на кількість утриманців, які її отримували на дату передачі справи про страхові виплати до Фонду, з урахуванням частки самого потерпілого, та коригують зважаючи на ч.2 ст.37 Закону про соцстрах. Відкоригована таким чином зарплата не може перевищувати максимальної бази нарахування ЄСВ на дату перерахування.

За загальним правилом Фонд соціального страхування розглядає справу про страхові виплати на підставі заяви потерпілого або заінтересованої особи за наявності усіх необхідних документів і приймає відповідні рішення у десятиденний строк, не враховуючи дня надходження зазначених документів.

Такі рішення оформляється постановою, в якій зазначаються дані про осіб, які мають право на страхові виплати, розміри виплат на кожного члена сім'ї та їх строки або обґрунтування відмови у виплатах; до постанови додаються копії необхідних документів.

Доцільно зазначити, що Фонд соціального страхування може затримати страхові виплати до з'ясування підстав для виплат, якщо документи про нещасний випадок оформлені з порушенням установлених вимог.

Крім того, Фонд соціального страхування може відмовити у страхових виплатах і наданні соціальних послуг застрахованому, якщо мали місце:

- навмисні дії потерпілого, спрямовані на створення умов для настання страхового випадку;
- подання роботодавцем або потерпілим Фонду соціального страхування свідомо неправдивих відомостей про страховий випадок;
- вчинення застрахованим умисного злочину, що призвів до настання страхового випадку.

Також Фонд соціального страхування може відмовити у виплатах і наданні соціальних послуг застрахованому, якщо нещасний випадок згідно із законодавством не визнаний пов'язаним з виробництвом.

Щодо строків проведення страхових виплат слід зазначити, що страхові виплати провадяться щомісячно в установлені Фондом соціального страхування від нещасних випадків дні на підставі постанови цього Фонду або рішення суду:

- потерпілому, з дня втрати працездатності внаслідок нещасного випадку або з дати встановлення професійного захворювання;
- особам, які мають право на виплати у зв'язку із смертю годувальника, з дня смерті потерпілого, але не раніше дня виникнення права на виплати.

Одноразова допомога виплачується потерпілому в місячний строк з дня визначення МСЕК стійкої втрати професійної працездатності, а в разі смерті потерпілого — у місячний строк з дня смерті застрахованого особам, які мають на це право.

У випадку, якщо справи про страхові виплати розглядаються вперше по закінченні трьох років з дня втрати потерпілим працездатності внаслідок нещасного випадку або з дня смерті годувальника, то страхові виплати провадяться з дня звернення.

Таким чином, держава гарантує усім застрахованим громадянам забезпечення прав на страхування від нещасного випадку на виробництві та професійного захворювання.

Якщо встановлено, що постраждалий потребує кількох видів допомоги, оплата проводиться за кожним її видом.

Відшкодування моральної шкоди.

Відповідно до статей 21, 28, 34 Закону України «Про загальнообов'язкове державне соціальне страхування від нещасного випадку на виробництві та професійного захворювання України» від 23.09.1999 № 1105-XIV (у першій редакції, чинній з 01.04.2001), обов'язок по сплаті страхової виплати за моральну шкоду, спричинену внаслідок нещасного випадку на виробництві або професійного захворювання, покладався на Фонд соціального страхування України. Зазначені норми були чинними з 01.04.2001 року по 2005 рік включно.

З 01 січня 2015 року набрав чинності Закон України «Про внесення змін до деяких законодавчих актів України щодо реформування загальнообов'язкового державного соціального страхування та легалізації фонду оплати праці». Цим законом внесено зміни до законодавчих актів України, а саме: Закон України «Про загальнообов'язкове державне соціальне страхування від нещасного випадку на виробництві та професійного захворювання, які спричинили втрату працездатності» від 23.09.1999 № 1105-



XIV викладено в новій редакції з назвою «Закон України «Про загальнообов'язкове державне соціальне страхування». Згідно з ч. 8 ст. 36 цього Закону, відшкодування моральної (немайнової) шкоди потерпілим від нещасних випадків на виробництві або професійних захворювань і членам їхніх сімей не є страховою виплатою та здійснюється незалежно від часу настання страхового випадку відповідно до положень Цивільного кодексу України та Кодексу законів про працю України.

З огляду на зазначену вище норму закону, законодавець визначився у питанні щодо виду страхових виплат та зазначив, що відшкодування моральної (немайнової) шкоди потерпілим від нещасних випадків на виробництві або професійних захворювань і членам їх сімей не є страховою виплатою незалежно від часу настання страхового випадку, проте це не позбавляє названих осіб права на отримання такого відшкодування відповідно до положень Цивільного кодексу України та Кодексу законів про працю України, тобто за рахунок роботодавця.

Відповідно до положень постанови Пленуму Верховного Суду України «Про судову практику в справах про відшкодування моральної (немайнової) шкоди» від 31.03.95 р. № 4 *під моральною шкодою слід розуміти* втрати немайнового характеру внаслідок моральних чи фізичних страждань або інших негативних явищ, заподіяних фізичній чи юридичній особі незаконними діями чи бездіяльністю інших осіб.

Єдина стаття чинного Кодексу законів про працю України (далі — КЗпП), яка стосується відшкодування моральної шкоди (ст. 237-1), вказує, що відшкодування власником або уповноваженим ним органом моральної шкоди працівнику провадиться у разі, якщо порушення його законних прав призвели до моральних страждань, втрати нормальних життєвих зв'язків чи вимагають від нього додаткових зусиль для організації свого життя.

Відшкодування моральної шкоди, як вид відповідальності роботодавця за заподіяну працівникові моральну шкоду, передбачає наявність умов і підстав її настання, яких на практиці налічується чотири.

Серед перших умов настання такої відповідальності слід виокремити вину, адже вина роботодавця є не тільки обов'язковою суб'єктивною ознакою, а й важливою соціальною категорією, зміст якої визначають характер і тяжкість протиправного діяння роботодавця. Вина може розумітися як ставлення роботодавця до здійснюваного порушення трудових прав працівника, можливість оцінити відповідність своєї поведінки нормам трудового законодавства, у тому числі й положенням щодо охорони праці. А при заподіянні працівникові моральної шкоди вона має подвійне значення: за наявності вини настає відповідальність за заподіяну працівникові моральну шкоду, а її форма і ступінь впливають на визначення розміру відшкодування.

Другою умовою, за якої настає така відповідальність і, відповідно, обов'язок роботодавця відшкодувати моральну шкоду, є факт порушення роботодавцем законних трудових прав особи. *Заподіяння моральної шкоди* — це наявність факту порушення трудових прав працівника, що призводить до негативних змін у його житті внаслідок усвідомлення факту їх порушення та

викликає у нього душевні, психічні або фізичні страждання. При встановленні факту заподіяння моральної шкоди необхідно керуватися критеріями загальнолюдських цінностей: честь, гідність, авторитет, трудова репутація. Різниця між даними критеріями полягає лише в суб'єктивному чи об'єктивному підході при їх оцінці: якщо мається на увазі об'єктивна оцінка людини — йдеться про честь (гідні поваги моральні якості й етичні принципи особистості; гарна, незаплямована репутація, добре ім'я; соціальна оцінка особистості, що формується у процесі суспільного життя, діяльності й спілкування людей з таких об'єктивних показників, як вчинки, погляди, інші явища суспільного життя). Репутація — суспільна думка про людину, заснована на оцінці її суспільно значущих якостей, переваг, недоліків тощо. Визначення терміна «репутація» відсутнє в трудовому законодавстві, тому виникає питання — а що ж мається на увазі під вказаним поняттям? Так, при регулюванні трудових відносин під репутацією можна розуміти такі поняття, як кваліфікація працівника, відповідність вимогам посадової інструкції, його компетентність у вирішенні специфічних питань, пов'язаних із роботою.

*Моральна шкода вважається заподіяною, якщо особа і заподіювач такої шкоди перебувають у трудових правовідносинах або на них поширюється дія трудового законодавства; вона виникла внаслідок порушення трудових прав із боку роботодавця; працівник зазнає моральних втрат у вигляді моральних страждань, тобто негативних змін, що відбуваються в його свідомості внаслідок усвідомлення факту порушення його трудових прав, і ці негативні зміни призвели до втрати нормальних життєвих зв'язків, а також вимагають від працівника додаткових зусиль для організації свого життя.*

Третьою умовою, з якою пов'язане настання відповідальності у вигляді відшкодування моральної шкоди, є протиправність дій роботодавця. Так, на роботодавця покладається активний (вчинення певних дій, передбачених чинним трудовим законодавством) і пасивний обов'язок (не порушувати трудові права працівників). Протиправність діяння заподіювача моральної шкоди (роботодавця) полягає в невиконанні ним своїх обов'язків щодо забезпечення законних трудових прав працівника, а також у порушенні ним законних трудових прав працівника, якщо це порушення призводить до душевних, психічних або фізичних страждань останнього. Крім того, трудове законодавство містить норми, які надають учасникам трудових правовідносин можливість врегулювати свої відносини шляхом укладення трудового договору. А тому протиправною можна вважати поведінку роботодавця, пов'язану з невиконанням ним юридичних обов'язків, передбачених трудовим законодавством чи умовами трудового договору.

Останньою, четвертою і обов'язковою, умовою настання відповідальності за заподіяну працівникові моральну шкоду є причинний зв'язок протиправної поведінки роботодавця і моральної шкоди, що настала, де протиправність виступає причиною, а моральна шкода — наслідком. Відсутність причинного зв'язку означає, що моральна шкода заподіяна не поведінкою роботодавця, а іншими причинами.

Таким чином, лише наявність усіх чотирьох вищезазначених умов є

підставою для задоволення позову про відшкодування моральної шкоди. Тоді як відсутність хоча б однієї з них свідчить про необґрунтованість та недоведеність відповідних позовних вимог.

### ? Питання для самоконтролю:

1. Які виплати проводить управління виконавчої дирекції Фонду у разі настання страхового випадку внаслідок ушкодження здоров'я або в разі смерті особам, які мають на це право?

2. Чи поширюється дія Закону на осіб, які потерпіли в минулі роки й мали право на відповідні виплати та соціальні послуги?

3. Хто є правонаступником державних, галузевих та регіональних фондів охорони праці, які ліквідовуються?

4. Яким органом призначаються страхові виплати добровільно застрахованим від нещасного випадку особам у разі настання страхового випадку?

5. Яким чином визначають середньомісячний заробіток для обчислення розміру страхових виплат потерпілому та особам, які мають на це право?

6. За яких умов передбачена можливість припинення нарахування страхових виплат до завершення перевірки правомірності призначеної страхової виплати?

7. Страхові виплати складаються з...

8. У якому разі відбувається перерахування сум щомісячних страхових виплат і витрат на медичну та соціальну допомогу?

9. Що є підставою для оплати постраждалому витрат на медичну допомогу, проведення медичної, професійної та соціальної реабілітації, а також страхових виплат?

10. Ким визначається ступінь втрати працездатності потерпілим?

11. За яких умов МСЕК проводиться огляд постраждалого?

12. Коли проводиться МСЕК позачергова експертиза?

13. У якому розмірі призначають допомогу по тимчасовій непрацездатності, пов'язану з нещасним випадком на виробництві або професійним захворюванням?

14. За рахунок яких коштів та на якій підставі оплачуються перші п'ять днів тимчасової непрацездатності потерпілого?

15. Як визначають розрахунковий період і середню зарплату у разі роботи потерпілого за сумісництвом?

16. Що необхідно надати страхувальнику для отримання фінансування допомоги по тимчасовій непрацездатності, пов'язаної з нещасним випадком на виробництві або профзахворюванням?

17. Що подають до управління (відділення) Фонду добровільно застраховані особи (потерпілі) для виплати допомоги по тимчасовій непрацездатності?

18. Які особливості потрібно врахувати під час оплати тимчасової непрацездатності добровільно застрахованим особам, пов'язаної з нещасним випадком на виробництві або професійним захворюванням?

19. Який список документів потрібно надати до управління (відділення) Фонду для призначення одноразової допомоги та щомісячної страхової виплати?

20. Як визначають одноразову допомогу потерпілому відповідно до ступеня втрати професійної працездатності?

21. Відповідно до чого встановлюють потерпілому щомісячну страхову виплату?

22. Який максимальний розмір щомісячної страхової виплати?

23. На підставі чого щомісячну страхову виплату можна замінити виплатою одноразової допомоги?

24. Яку суму не повинні перевищувати виплати у разі коли потерпілому одночасно із щомісячною страховою виплатою призначено пенсію по інвалідності у зв'язку з одним і тим самим нещасним випадком?

25. Чи підлягає зменшенню визначена раніше сума щомісячної страхової виплати та пенсія по інвалідності?

26. За тимчасово переведеним на легшу нижчеоплачувану роботу потерпілими зберігається...

27. За яких причин Фонд соціального страхування може відмовити у страхових виплатах і наданні соціальних послуг застрахованому?

28. Під моральною шкодою слід розуміти...

29. Заподіяння моральної шкоди — це...

30. За яких умов вважається заподіяною моральна шкода?

31. Чи є страховою виплатою відшкодування моральної (немайнової) шкоди потерпілим від нещасних випадків на виробництві або професійних захворювань і членам їх сімей?

## 4 ЗМІСТ ПРАКТИЧНИХ ЗАНЯТЬ

### 4.1 Аналіз виробничого травматизму

**Мета заняття:** навчитись оцінювати рівень виробничого травматизму на підприємстві.

#### Короткі теоретичні відомості

Аналіз травматизму і профзахворюваності проводиться з метою визначення закономірності їх виникнення. Це, в свою чергу, дозволяє розробити заходи та засоби попередження травм і профзахворювань.

Причини виробничого травматизму поділяються на організаційні, технічні, психофізіологічні.

*Організаційні* причини — відсутність або неякісне проведення інструктажів і навчання, відсутність контролю, порушення вимог інструкцій, правил, норм, стандартів, законодавства, невідповідності нормам освітлення, мікроклімату тощо.

*Технічні* причини — невідповідність вимогам безпеки праці або несправність виробничого обладнання, інструменту і засобів захисту, конструктивні недоліки обладнання.

*Психофізіологічні* причини – помилкові дії внаслідок втоми людини через надмірну важкість і напруженість роботи, монотонність праці, хворобливий стан людини, необережність.

Для аналізу виробничого травматизму і професійної захворюваності застосовуються кілька методів.

*Статистичний метод.* Найчастіше застосовується статистичний метод, який ґрунтується на вивченні кількісної залежності нещасних випадків та професійних захворювань від впливу небезпечних та шкідливих виробничих факторів на базі відповідних актів розслідування (Н-1).

Аналіз виконується методом математичної статистики, а результати оформлюються у вигляді графіків, картограм тощо. Основні показники, які застосовуються у цьому методі:

*коефіцієнт частоти* травматизму:

$$K_v = T \cdot 10^3 / N \quad (4.1),$$

де  $T$  – кількість травмованих за проаналізований період;  
 $N$  – середньоспискова кількість працюючих;

*коефіцієнт тяжкості* травматизму:

$$K_T = D / T \quad (4.2),$$

де  $D$  – загальне число днів непрацездатності за проаналізований період;

*коефіцієнт частоти захворюваності:*

$$K_3 = 3 \cdot 100/N \quad (4.3)$$

де  $3$  – число захворювань за проаналізований період;

*коефіцієнт тяжкості захворювань:*

$$K_{T3} = D_3/3, \quad (4.4)$$

де  $D_3$  – загальне число днів непрацездатності.

Отже, при оцінці існуючого положення з охорони праці на підприємстві важливе значення мають 3 статистичних коефіцієнти.

Коефіцієнт частоти відбиває загальне положення справ з виробничого травматизму. Він показує, скільки чоловік з кожної тисячі працюючих одержали травми за розглянутий період (місяць, квартал, рік).

Коефіцієнт важкості дозволяє судити про наслідки травматизму, і дорівнює середній кількості днів утрати працездатності на одного травмованого.

Узагальнений коефіцієнт дорівнює добутку перших двох і показує середню кількість днів утрати працездатності в розрахунку на 1000 чоловік працюючих.

При смертельній травмі за число  $D$  приймається та кількість робочих днів, що людина в результаті отриманої смертельної травми не доробила до кінця облікового періоду, починаючи з моменту події.

Оцінка рівня травматизму проводиться за фактичним значенням  $D_0$  з урахуванням відхилень від усередненого (базового) значення узагальненого коефіцієнта  $K_6$  по чотирибальній системі.

$D_0 \leq K_6$  , — 4 бали, добре;

$K_6 < D_0 \leq (K_6 + A)$  , — 3 бали, задовільно;

$K_6 + A < D_0 \leq (K_6 + B)$  , — 2 бали, незадовільно;

$D_0 > (K_6 + B)$  , — 1 бал, у край незадовільно.

$A$  і  $B$  — відповідно мінімальне і максимальне відхилення узагальненого коефіцієнта від базового значення. Вони визначаються на основі статистичного аналізу.

При груповому методі аналізують акти за формою Н-1 групують за певною ознакою: за віком, статтю, стажем роботи, видом обладнання, часу доби тощо. Так встановлено, що частота травматизму жінок дещо менша ніж чоловіків, що працюють в однакових умовах; після вихідних і святкових днів частота травматизму збільшується. Якщо аналізувати залежність травматизму від часу доби, то здебільшого час травмування припадає на 3 – 5 годину ранку, що пояснюється психофізіологічними особливостями організму людини.

*Топографічний метод* полягає у вивченні причин нещасних випадків за місцем їх випадку. При цьому на плані розміщення обладнання в цеху, на

дільниці відмічаються місця випадків травматизму. Це дозволяє виявити найбільш травмонебезпечні зони і прийняти відповідні заходи.

*Монографічний метод* аналізу травматизму і профзахворюваності полягає в детальному дослідженні виробничого устаткування, технологічного процесу, усього виробничого середовища, психологічного клімату, обставин нещасних випадків тощо з метою виявлення небезпечних і шкідливих чинників. При цьому можливе виявлення потенційної небезпеки.

*Економічний метод* аналізу полягає у визначенні втрат на компенсацію за непрацездатність, ліквідацію наслідків аварій тощо і визначенні соціально-економічної ефективності заходів, спрямованих на запобігання нещасних випадків.

Матеріальні витрати визначаються за формулою 4.5:

$$M_{втр} = B_{втр} + E_{втр} + C_{втр}, \quad (4.5)$$

де  $B_{втр}$  – витрати виробництва внаслідок нещасних випадків;

$E_{втр}$  – економічні витрати;

$C_{втр}$  – соціальні витрати.

*Метод анкетування* полягає в тому, що на основі анкетних даних (анкетування проходять робітники підприємства) розробляють профілактичні заходи щодо попередження нещасних випадків. Цим методом встановлюють в основному причини психофізіологічного характеру.

*Метод експертних оцінок* базується на експертних висновках умов праці, на виявленні відповідності технічного устаткування, пристосувань до вимог стандартів. Для винесення експертних оцінок визначаються експерти із числа фахівців, які тривалий час займалися питанням охорони праці.

### **Приклад 1.**

На підприємстві з чисельністю персоналу 4 тис. осіб за рік виникло 50 нещасних випадків, унаслідок яких сума днів непрацездатності склала 650 робочих днів. Необхідно визначити коефіцієнти частоти і тяжкості травматизму, а також загальний коефіцієнт травматизму.

$$K_{ч} = \frac{T \cdot 1000}{Ч} = \frac{50 \cdot 1000}{4000} = 12,5;$$

$$K_{Т} = \frac{Д}{Ч} = \frac{650}{50} = 13;$$

$$D_{о} = K_{ч} \cdot K_{Т} = 12,5 \cdot 13 = 162,5.$$

### **Приклад 2.**

У ремонтно-механічному цеху, де  $Ч_{счр} = 300$  чол., протягом року відбулося 29 випадків захворювань з втратою 165 робочих днів з тимчасової непрацездатності та 2 травми з втратою 80 робочих днів.

$$K_{cz} = 29 \cdot 100 / 300 = 9,7;$$

$$K_{mz} = 165 / 29 = 5,7;$$

$$K_{cm} = 2 \cdot 1000 / 300 = 6,67;$$

$$K_{mm} = 106 / 5 = 21,2.$$

### Зміст завдання

#### Завдання 1.

Оцінити рівень травматизму на підприємстві харчової промисловості, розрахувавши коефіцієнти частоти ( $K_c$ ) та тяжкості травматизму ( $K_T$ ). Вихідні дані наведені в таблиці 4.1.

Таблиця 4.1 – Вихідні дані до завдання 1

Вихідні дані	Данні для розрахунку														
	0	1	2	3	4	5	6	7	8	9	10	11	12	13	14
N	5100	2212	2300	384	227	450	584	102	201	90	70	65	55	28	14
T	30	12	24	4	1	5	6	1	2	2	1	3	2	2	1
Д	140	460	400	33	17	140	143	16	30	28	15	18	24	15	8

2. Використовуючи короткі теоретичні відомості дати відповіді на контрольні запитання теми.

#### Контрольні запитання:

1. Назвіть основні причини виробничого травматизму.
2. За допомогою яких методів проводять аналіз виробничого травматизму?
3. Назвіть основні показники статистичного методу оцінки виробничого травматизму.
4. Що аналізують при груповому методі аналізу травматизму і профзахворюваності?
5. У вивченні чого полягає топографічний метод аналізу травматизму і профзахворюваності?
6. В чому суть монографічного методу аналізу травматизму і профзахворюваності?
7. У визначенні чого полягає економічний метод аналізу травматизму і профзахворюваності?



## 4.2 Подання про порушення законодавства про охорону праці та соціального страхування від нещасного випадку на виробництві

**Мета заняття:** навчитись складати Подання про порушення законодавства про охорону праці та соціального страхування від нещасного випадку на виробництві

### Короткі теоретичні відомості

Страхові експерти Фонду загальнообов'язкового державного соціального страхування від нещасного випадку на виробництві:

- беруть участь у розслідуванні групових нещасних випадків, нещасних випадків із смертельними наслідками та з можливою інвалідністю потерпілих, а також професійних захворювань і аналізі їх причин;

- беруть участь у навчанні та підвищенні рівня знань спеціалістів, які відповідають за охорону праці;

- контролюють дотримання термінів проведення періодичних та попередніх медичних обстежень на підприємствах страхувальників;

- беруть участь в організації і виконанні наукових досліджень у сфері охорони та медицини праці;

- беруть участь у розгляді спірних питань при встановленні зв'язку з умовами праці захворювання (визнання професійного захворювання), втрати професійної працездатності (у відсотках) працівників, які захворіли, зазнали трудового каліцтва та іншого ушкодження здоров'я, пов'язаного з виконанням професійних обов'язків;

- проводять моніторинг (облік та систематизацію) нещасних випадків і професійних захворювань на підприємствах страхувальників, оцінюють достатність превентивних заходів, спрямованих на зниження ступеня їх ризику;

- беруть участь у розробленні профілактичних заходів, механізмів їх реалізації та контролі за їх впровадженням на підприємствах страхувальників, внесенні пропозицій щодо підвищення безпеки виробництва;

- надають виконавчій дирекції та правлінню Фонду щорічний аналітичний огляд стану виробничого травматизму та професійних захворювань;

- одержують та подають відповідні документи, що підтверджують права потерпілого або членів його сім'ї на страхові виплати, якщо застрахований або члени його сім'ї за станом здоров'я чи з інших причин не спроможні самі одержати документи.

Служба страхових експертів може працювати також над іншими завданнями та функціями при виконанні статутних завдань Фонду, що не суперечать законодавству. Крім того, страхові експерти:

- проводять перевірки відповідності страхових тарифів фактичному стану умов і безпеки праці, рівня виробничого травматизму та професійної захворюваності;

- прогнозують виникнення чинників ризику страхових ситуацій;
- беруть участь у роботі комісій з випробування і прийняття в експлуатацію об'єктів

Страхові експерти мають право:

- безперешкодно і в будь-який час відвідувати підприємства (після пред'явлення посвідчення встановленого зразка) з метою проведення перевірки або участі у роботі відповідних комісій з питань охорони праці та страхування від нещасного випадку на виробництві та професійного захворювання, які спричинили втрату працездатності;
- подавати роботодавцям пропозиції про усунення порушень вимог нормативно-правових актів з питань профілактики нещасних випадків на виробництві та професійних захворювань;
- вносити роботодавцям обов'язкові для виконання подання про усунення порушень законодавства про охорону праці, а органам виконавчої влади з нагляду за охороною праці – подання щодо застосування адміністративних стягнень або притягнення до відповідальності посадових осіб, які допустили ці порушення, а також про заборону подальшої експлуатації робочих місць, дільниць і цехів, робота на яких загрожує здоров'ю або життю працівників;
- отримувати від посадових осіб і керівників підприємств страхувальників, установ та організацій пояснення щодо виявлених недоліків і заходів з їх усунення, якщо їх рівень призводить до підвищення витрат Фонду на відшкодування шкоди потерпілим і соціальні послуги;
- брати участь у роботі комісій з питань охорони праці підприємств та у перевірці знань з охорони праці працівників підприємств.

У разі систематичного порушення нормативних актів з охорони праці або значного збільшення кількості нещасних випадків страховий (головний страховий) експерт може вносити пропозиції керівнику робочого органу виконавчої дирекції Фонду про віднесення підприємства до вищого класу професійного ризику виробництва або зниження цього класу з початку фінансового року, якщо страхувальник значно поліпшив умови праці і досяг зменшення кількості нещасних випадків.

Згідно до Положення про службу страхових експертів з охорони праці, профілактики нещасних випадків на виробництві та професійних захворювань:

1. Подання роботодавцям про усунення порушень законодавства про охорону праці (далі — подання) складаються страховими (головними страховими) експертами з охорони праці управлінь, відділень виконавчої дирекції Фонду, відділів (секторів) робочих органів виконавчої дирекції Фонду.

2. Подання складається у разі виявлення порушень роботодавцем законодавства про охорону праці.

3. Подання складається за формою, наведеною у додатку 1 до цього Положення.

4. Подання складається не пізніше ніж протягом одного робочого дня з часу закінчення страховим (головним страховим) експертом перевірки суб'єктів господарювання.

5. Подання складається у двох примірниках. Перший примірник надається під розписку роботодавцю або іншій уповноваженій особі, яка виконує його функції, та в установленому порядку реєструється у суб'єкта господарювання. Другий примірник залишається у страхового (головного страхового) експерта для аналізу, узагальнення і контролю за його виконанням.

6. Подання реєструються у відповідному журналі.

7. У поданні повинно бути чітко сформульовано виявлені порушення з посиланням на нормативно-правові акти з охорони праці, вимоги яких було порушено.

8. У поданні обов'язково зазначається термін надання роботодавцем письмової відповіді страховому (головному страховому) експерту, який вніс подання про усунення порушень законодавства про охорону праці, та поштова адреса, на яку роботодавець повинен надіслати відповідь про виконання подання.

9. Роботодавець після отримання подання вживає відповідних заходів для усунення зазначених у ньому порушень та у встановлений у поданні термін надає письмову інформацію про стан усунення порушень до робочого органу виконавчої дирекції Фонду, страховий (головний страховий) експерт якого вніс подання. Відповідь роботодавця реєструється у журналі вхідної документації відділення відповідно до встановленого законодавством порядку.

10. Страховий (головний страховий) експерт здійснює контроль за виконанням внесених подань шляхом аналізу та узагальнення отриманих від роботодавців відповідей або шляхом позапланових перевірок виконання раніше внесених подань.

11. У разі невиконання роботодавцем вимог подання страховий (головний страховий) експерт з охорони праці складає та вносить відповідне подання органам виконавчої влади з нагляду за охороною праці.

12. Страховий (головний страховий) експерт з охорони праці щокварталу узагальнює дані щодо кількості внесених роботодавцям подань, кількості виявлених порушень, кількості отриманих інформацій з виконання подань та вносить ці дані до звіту про свою роботу.

### Зміст завдання

#### Завдання 1.

Використовуючи короткі теоретичні відомості та пояснення викладача оформити Подання про порушення законодавства про охорону праці та соціального страхування від нещасного випадку на виробництві (додатки А і Б).

#### Завдання 2.

Дати відповіді на контрольні запитання теми.

### Контрольні запитання:

1. Ким складаються Подання роботодавцям про усунення порушень законодавства про охорону праці?

2. Який термін складання Подання роботодавцям про усунення порушень законодавства про охорону праці?

3. Що повинно бути чітко сформульовано у Поданні?

#### **4.3 Аналіз витрат підприємства внаслідок нещасних випадків та професійних захворювань**

**Мета заняття:** навчитись розраховувати розмір витрат підприємства, внаслідок нещасного випадку, професійного захворювання або смерті на виробництві.

##### Короткі теоретичні відомості

За даними Міжнародної Організації Праці (МОП), щороку в світі фіксується близько 125 млн. нещасних випадків, пов'язаних з виробництвом, у тому числі 10 млн. з тяжкими і 220 тис. зі смертельними наслідками. На сьогоднішній день зареєстровано близько 60–150 млн. випадків захворювань, пов'язаних з працею, 60 млн. працівників піддаються впливу канцерогенних речовин, 500 млн. працівників непрацездатні з причин невідповідності умов і стану безпеки праці санітарним вимогам.

Як свідчать статистичні дані, на підприємствах, в установах, організаціях України всіх форм власності щоденно травмується в середньому понад 200 працівників, з них близько 30 стають інвалідами і 5–6 осіб одержують травми зі смертельними наслідками. Випадки загибелі людей, зайнятих у суспільному виробництві, в Україні трапляються частіше, ніж у Великобританії в 6 разів, і частіше ніж у Японії — в 5.

Загальна сума відшкодування шкоди працівникам, які постраждали від нещасного випадку на виробництві або професійного захворювання, сягає 350–400 млн. грн. на рік, що за складних економічних умов сьогодні призводить до накопичення заборгованості з цих виплат і зростання соціальної напруженості в окремих регіонах.

Наприклад, протягом багатьох років високим залишається виробничий травматизм на підприємствах Мінвуглепрому як за абсолютними ознаками, так і на 1 млн. видобутого вугілля.

За прогнозними даними Донецького наукового центру гігієни праці та профілактики травматизму, якщо збережеться такий рівень умов праці, захворюваність шахтарів пневмоконіозом та хронічним пиловим бронхітом зросте до 2020 р., в 10–15 разів, а компенсаційні виплати шахтарям внаслідок втрати здоров'я збільшаться у 25 разів.

Таким самим є становище й на підприємствах гірничо-металургійного комплексу: за останні роки рівень виробництва тут скоротився в 2,3 раза, а рівень травматизму зі смертельними наслідками зріс у цій же пропорції.

В агропромисловому комплексі щорічно гине 700–800 осіб, або 40 % усіх смертельно травмованих у народному господарстві. Серед загиблих близько

250 чоловік — механізатори.

Розрахунок витрат підприємства у зв'язку з нещасним випадком на виробництві проводяться із урахуванням основних елементів ( $\Pi_T$ ), які складають матеріальні наслідки травматизму, до них, відносяться:

- вартість за листами непрацездатності в результаті травматизму, грн. ( $\Pi_1$ );
- вартість недоданої продукції в результаті нещасних випадків, грн. ( $\Pi_2$ );
- інші матеріальні витрати, грн. ( $\Pi_3$ ), в які включаються затрати на утримання стаціонарних і лікування амбулаторних хворих, доплати при тимчасовому переводі потерпілих на більш легку роботу, допомога членам сімей потерпілих, затрати на підготовку кадрів замість вибулих із-за травм і т.д.

Таким чином, розрахунок витрат підприємства у зв'язку з нещасним випадком на виробництві проводиться за формулою 4.6.

$$\Pi_m = \Pi_1 + \Pi_2 + \Pi_3. \quad (4.6)$$

Розмір виплати по листах непрацездатності в результаті отриманих травм ( $\Pi_1$ ) визначаємо за формулою 4.7.

$$\Pi_1 = O_{\delta} \cdot \Pi_{p\delta}, \quad (4.7)$$

де  $O_{\delta}$  – середня оплата листа непрацездатності за день, грн.;

$\Pi_{p\delta}$  – кількість робочих днів, втрачених внаслідок нещасного випадку.

Вартість недоданої продукції в результаті нещасних випадків ( $\Pi_2$ ) визначається за формулою 4.8.

$$\Pi_2 = B_{\delta} \cdot \Pi_{p\delta}, \quad (4.8)$$

де  $B_{\delta}$  – середньоденний виробіток одного робітника, грн.

Розмір інших втрат в результаті нещасних випадків ( $\Pi_3$ ) потребує багато даних, що створює певні труднощі. Дослідження А. Н. Грегоржевського дозволили спростити ці розрахунки. Встановлено, що інші матеріальні втрати можна врахувати, ввівши коефіцієнт 1,5, тобто за формулою 4.9.

$$\Pi_3 = (\Pi_1 + \Pi_2) \cdot 1,5. \quad (4.9)$$

Крім цих втрат підприємство несе збитки від застосування штрафних санкцій. Підприємство сплачує штраф за кожний нещасний випадок та випадок професійного захворювання з його вини:

– штраф за нещасний випадок (професійне захворювання) з тимчасовою непрацездатністю сплачується протягом місяця після завершення тимчасової непрацездатності потерпілого у розмірі, визначеному з розрахунку середньомісячного заробітку потерпілого за період його тимчасової непрацездатності;

– штраф за нещасний випадок (професійне захворювання), які призвели до стійкої втрати потерпілим працездатності, сплачується протягом місяця з

дня видачі медико-страхувальною експертною комісією (МСЕК) висновку про встановлення у потерпілого стійкої втрати професійної працездатності у розмірі, визначеному з розрахунку половини середньомісячного заробітку потерпілого за кожний відсоток втрати ним професійної працездатності;

– штраф за нещасний випадок (професійне захворювання) із смертельним наслідком сплачується протягом місяця від дня видачі свідоцтва про смерть потерпілого або від дня закінчення визначеного законодавством строку розслідування цього випадку у розмірі дворічного заробітку потерпілого, який визначається шляхом множення його середньомісячного заробітку на 24.

Несплата штрафу за нещасний випадок або професійне захворювання у визначений термін тягне за собою нарахування на суму штрафу пені в розмірі 2 % за кожний день прострочення.

В результаті втрати підприємства розраховуються за формулою 4.10.

$$B_n = \Pi_m + Ш_{НВ}, \quad (4.10)$$

де  $Ш_{НВ}$  – сума штрафу на нещасний випадок, враховуючи пеню за прострочення сплати штрафу.

#### Зміст завдання

##### Завдання 1.

Використовуючи короткі теоретичні відомості рішення завдання:

На підприємстві стався нещасний випадок:

- а) з тимчасовою втратою працівником працездатності;
- б) зі стійкою втратою потерпілим працездатності.

Розрахувати втрати підприємства у зв'язку з нещасним випадком для всіх двох випадків за наступними вихідними даними:

- кількість днів непрацездатності  $\Pi_{pd}$ , днів;
- середня оплата листа непрацездатності за день  $O_b$ , грн.;
- середньоденний виробіток працівника  $B_d$ , грн.;
- строк виплати штрафу за нещасний випадок, місяців (табл. 4.2).

Таблиця 4.2 – Вихідні дані до завдання 1

Вихідні дані	Варіанти													
	1	2	3	4	5	6	7	8	9	10	11	12	13	14
$\Pi_{pd}$ , днів	10	15	20	25	30	35	40	10	12	15	12	22	36	50
$O_b$ , грн.	71	73	67	68	63	64	75	77	79	81	100	85	80	70
$B_d$ , грн.	118	122	111	115	38	39	125	128	131	135	150	120	110	105
$Z_{cp.}$ , грн.	1700	1750	1600	1650	1500	1550	1800	1850	1900	1950	2000	2200	3000	5000
$\eta$ , %	20	25	30	35	40	45	50	55	60	65	70	80	85	75
Строк виплатів штрафу, місяців тому	1	2	3	1,5	2,5	3	2	3	1,5	2,5	1	2	3	1,5

Завдання 2.

Дати відповіді на контрольні запитання теми.

Контрольні запитання:

1. Які витрати несе підприємство через виробничий травматизм та професійні захворювання?
2. Як розраховується розмір виплати по листах непрацездатності через виробничий травматизм та професійні захворювання?
3. Як розраховується вартість недоданої продукції підприємством через виробничий травматизм та професійні захворювання?
4. Як розраховується розмір інших втрат підприємства через виробничий травматизм та професійні захворювання?
5. Як нараховуються штрафні санкції підприємству через виробничий травматизм та професійні захворювання?

#### **4.4 Відшкодування витрат, пов'язаних з втратою працездатності від нещасного випадку, Фондом соціального страхування**

**Мета заняття:** навчитись розраховувати розмір відшкодувань пов'язаних із втратою працездатності внаслідок нещасного випадку, професійного захворювання на виробництві Фондом соціального страхування.

#### Короткі теоретичні відомості

Відшкодування витрат, пов'язаних із втратою працездатності працівником проводяться у вигляді страхових виплат, які здійснює Фонд соціального страхування згідно із законом «Про загальнообов'язкове державне соціальне страхування від нещасного випадку на виробництві та професійного захворювання, які спричинили втрату працездатності» (№ 1105-XIV від 23.09.99, введений в дію з 01.04.2001). Законом України №219-VIII від 02.03.2015р. «Про внесення змін до деяких законодавчих актів України щодо реформування загальнообов'язкового державного соціального страхування та легалізації фонду оплати праці» викладено у новій редакції закон № 1105-XIV від 23.09.99 та об'єднано фонди в один ФСС. У розділі V цього закону викладено фактично зміст попереднього закону із змінами стосовно сум грошових виплат.

Страхування від нещасного випадку здійснює Фонд соціального страхування України — некомерційна самоврядна організація, що діє на підставі статуту, який затверджується її правлінням. Суб'єктами страхування від нещасного випадку є застраховані громадяни (в окремих випадках – члени їх сімей), страхувальники та страховик.

*Застрахованою* є фізична особа, на користь якої здійснюється страхування, тобто працівники.

*Страховальниками* є роботодавці, а в окремих випадках – застраховані особи (добровільно, за письмовою заявою, від нещасного випадку у Фонді соціального страхування можуть застрахуватися особи, які забезпечують себе роботою самостійно – займаються адвокатською, нотаріальною, творчою та іншою діяльністю, пов'язаною з отриманням доходу безпосередньо від цієї діяльності, члени фермерського господарства, особистого селянського господарства, якщо вони не є найманими працівниками (стаття 11)).

*Страховик* – Фонд соціального страхування України (ФССУ).

*Об'єктом* страхування від нещасного випадку є життя застрахованого, його здоров'я та працездатність.

Обов'язковому страхуванню від нещасного випадку підлягають (стаття 35):

1) особи, які працюють на умовах трудового договору (контракту) або на інших підставах, передбачених законодавством про працю.

2) учні та студенти навчальних закладів, клінічні ординатори, аспіранти, докторанти, залучені до будь-яких робіт під час, перед або після занять; під час занять, коли вони набувають професійних навичок; у період проходження виробничої практики (стажування), виконання робіт на підприємствах;

3) особи, які утримуються у виправних, лікувально-трудовах, виховно-трудовах закладах та залучаються до трудової діяльності на виробництві цих установ або на інших підприємствах за спеціальними договорами

Для страхування від нещасного випадку на виробництві не потрібно згоди або заяви працівника (стаття 10). Страхування здійснюється в безособовій формі. Всі особи, перелічені у статті 35 цього Закону, вважаються застрахованими з моменту набрання чинності цим Законом незалежно від фактичного виконання страховальниками своїх зобов'язань щодо сплати страхових внесків.

*Страховим випадком* є нещасний випадок на виробництві або професійне захворювання, що спричинили застрахованому професійно зумовлену фізичну чи психічну травму за обставин, з настанням яких виникає право застрахованої особи на отримання матеріального забезпечення та/або соціальних послуг. Перелік обставин, за яких настає страховий випадок, визначається КМУ за поданням спеціально уповноваженого центрального органу виконавчої влади.

Професійне захворювання є страховим випадком також у разі його встановлення чи виявлення в період, коли потерпілий не перебував у трудових відносинах з підприємством, на якому він захворів. Перелік професійних захворювань за поданням спеціально уповноваженого центрального органу виконавчої влади затверджується КМУ.

Нещасний випадок або професійне захворювання, яке сталося внаслідок порушення нормативних актів про охорону праці застрахованим, також є страховим випадком.

Підставою для оплати потерпілому витрат на медичну допомогу, проведення медичної, професійної та соціальної реабілітації, а також страхових



виплат є акт розслідування нещасного випадку або акт розслідування професійного захворювання (отруєння) за встановленими формами.

У разі настання страхового випадку Фонд зобов'язаний:

– своєчасно та в повному обсязі відшкодувати шкоду, заподіяну працівникові внаслідок ушкодження його здоров'я або в разі його смерті, виплачуючи йому або особам, які перебували на його утриманні відповідну допомогу, пенсію чи компенсацію;

– організувати поховання померлого, відшкодувати вартість пов'язаних з цим ритуальних послуг відповідно до місцевих умов;

– сприяти створенню умов для своєчасного надання кваліфікованої першої невідкладної або швидкої допомоги потерпілому;

– організувати цілеспрямоване та ефективне лікування потерпілого;

– забезпечити потерпілому повний обсяг медичної допомоги;

– вжити всіх необхідних заходів для підтримання, підвищення та відновлення працездатності потерпілого;

– забезпечити домашній догляд за потерпілим, допомогу у веденні домашнього господарства;

– відповідно до висновку лікарсько-консультаційної комісії (ЛКК) або медико-соціальної експертної комісії (МСЕК) проводити навчання та перекваліфікацію потерпілого, якщо потерпілий не може виконувати попередню роботу; працевлаштовувати осіб із зниженою працездатністю;

– організовувати робочі місця для інвалідів;

– надавати інвалідам разову грошову допомогу, допомогу у вирішенні соціально-побутових питань за їх рахунок або за рахунок Фонду;

– організовувати залучення інвалідів до участі у громадському житті.

Усі види соціальних послуг та виплат надаються застрахованому та особам, які перебувають на його утриманні, незалежно від того, зареєстроване підприємство, на якому стався страховий випадок, у Фонді соціального страхування чи ні.

З метою профілактики нещасних випадків та професійних захворювань на виробництві Фонд здійснює заходи, спрямовані на запобігання нещасним випадкам, усунення загрози здоров'ю працівників, викликані умовами праці.

*Страховими виплатами* (стаття 36) є грошові суми, які Фонд соціального страхування виплачує застрахованому чи особам, які мають на це право, у разі настання страхового випадку.

Зазначені грошові суми складаються із:

– страхової виплати втраченого заробітку (або відповідної його частини) залежно від ступеня втрати потерпілим професійної працездатності (далі — щомісячна страхова виплата);

– страхової виплати в установлених випадках одноразової допомоги потерпілому (членам його сім'ї та особам, які перебували на утриманні померлого);

– страхової виплати пенсії по інвалідності потерпілому;

– страхової виплати пенсії у зв'язку з втратою годувальника;

– страхової виплати дитині, яка народилася інвалідом внаслідок травмування на виробництві або професійного захворювання її матері під час вагітності;

– страхових витрат на медичну та соціальну допомогу.

Ступінь втрати працездатності потерпілим установлюється МСЕК за участю ФСС і визначається у відсотках професійної працездатності, яку мав потерпілий до ушкодження здоров'я. МСЕК установлює обмеження рівня життєдіяльності потерпілого, визначає професію, з якою пов'язане ушкодження здоров'я, причину, час настання та групу інвалідності у зв'язку з ушкодженням здоров'я, а також визначає необхідні види медичної та соціальної допомоги.

Огляд потерпілого проводиться МСЕК за умови подання акта про нещасний випадок на виробництві, акта розслідування професійного захворювання за встановленими формами, висновку спеціалізованого медичного закладу (науково-дослідного інституту профпатології чи його відділення) про професійний характер захворювання, направлення лікувально-профілактичного закладу або роботодавця чи профспілкового органу підприємства, на якому потерпілий одержав травму чи професійне захворювання, або робочого органу виконавчої дирекції Фонду соціального страхування, суду чи прокуратури.

Позачергова експертиза проводиться МСЕК за заявою потерпілого, інших заінтересованих осіб, суду чи прокуратури.

За потерпілим, тимчасово переведеним на легшу нижче оплачувану роботу, зберігається його середньомісячний заробіток на строк, визначений ЛКК, або до встановлення стійкої втрати професійної працездатності (стаття 39).

Стійкою втратою професійної працездатності вважається будь-яка втрата професійної працездатності, визначена МСЕК.

Необхідність переведення потерпілого на іншу роботу, її тривалість та характер установлюються ЛКК або МСЕК.

За згодою потерпілого роботодавець зобов'язаний надати йому рекомендовану ЛКК або МСЕК роботу за наявності відповідних вакансій.

Якщо у встановлений ЛКК або МСЕК строк роботодавець не забезпечує потерпілого відповідною роботою, Фонд сплачує потерпілому страхову виплату у розмірі його середньомісячного заробітку.

Потерпілому, який проходить професійне навчання або перекваліфікацію за індивідуальною програмою реабілітації (якщо з часу встановлення ступеня втрати професійної працездатності минуло не більше одного року), ФСС провадить щомісячні страхові виплати у розмірі середньомісячного заробітку протягом строку, визначеного програмою реабілітації.

ФСС оплачує вартість придбаних потерпілим інструментів, протезів та інших пристосувань, відшкодовує потерпілому інші необхідні витрати, пов'язані з його професійною підготовкою.

Сума щомісячної страхової виплати встановлюється відповідно до ступеня втрати професійної працездатності та середньомісячного заробітку, що потерпілий мав до ушкодження здоров'я.

Таким чином робітник отримує кожного місяця компенсацію у розмірі:

$$K = Z_{cp} \cdot \eta, \quad (4.11)$$

де  $\eta$  – ступінь втрати працездатності у відсотках, розділена на 100;  
 $Z_{cp}$  – середньомісячна заробітна плата.

Сума щомісячної страхової виплати не повинна перевищувати середньомісячного заробітку, що потерпілий мав до ушкодження здоров'я. У разі коли потерпілому одночасно із щомісячною страховою виплатою призначено пенсію по інвалідності у зв'язку з одним і тим самим нещасним випадком, їх сума не повинна перевищувати середньомісячний заробіток, який потерпілий мав до ушкодження здоров'я. Визначені раніше сума щомісячної страхової виплати та пенсія по інвалідності зменшенню не підлягають.

У разі стійкої втрати професійної працездатності, встановленої МСЕК, Фонд проводить одноразову страхову виплату потерпілому, розмір якої визначається відповідно до ступеня втрати професійної працездатності, виходячи з 17 розмірів прожиткового мінімуму для працездатних осіб, встановленого законом на день настання права потерпілого на страхову виплату.

У разі якщо при подальших обстеженнях МСЕК потерпілому встановлено інший, вищий ступінь втрати стійкої професійної працездатності з урахуванням іншої професійної хвороби або іншого каліцтва, пов'язаного з виконанням трудових обов'язків, йому провадиться одноразова виплата, розмір якої визначається відповідно до відсотка, на який збільшено ступінь втрати працездатності, щодо попереднього обстеження МСЕК, виходячи з розрахунку 17 розмірів прожиткового мінімуму для працездатних осіб, встановленого законом на день настання права потерпілого на страхову виплату:

$$D = 17 \cdot B_{nmm} \cdot \eta\%, \quad (4.12)$$

де  $\eta\%$  – ступінь втрати працездатності у відсотках, розділена на 100;  
 $B_{nmm}$  – розмір прожиткового мінімуму для працездатних осіб.

ФСС фінансує витрати на медичну та соціальну допомогу, в тому числі на додаткове харчування, придбання ліків, спеціальний медичний, постійний сторонній догляд, побутове обслуговування, протезування, санаторно-курортне лікування, придбання спеціальних засобів пересування тощо, якщо потребу в них визначено висновками МСЕК.

Якщо внаслідок нещасного випадку або професійного захворювання потерпілий тимчасово втратив працездатність, ФСС фінансує всі витрати на його лікування.

Допомога у зв'язку з тимчасовою непрацездатністю виплачується в розмірі 100 відсотків середнього заробітку (оподатковованого доходу). При цьому перші п'ять днів тимчасової непрацездатності оплачуються роботодавцем за рахунок коштів підприємства, установи, організації.

Документи для розгляду справ про страхові виплати (стаття 43).

1. Для розгляду справ про страхові виплати до Фонду подаються:

1) акт розслідування нещасного випадку або акт розслідування професійного захворювання за встановленими формами та/або висновок МСЕК про ступінь втрати професійної працездатності застрахованого чи копія свідоцтва про його смерть;

2) документи про необхідність подання додаткових видів допомоги.

2. Фонд приймає рішення про виплати у разі втрати годувальника за умови подання таких документів, які видаються відповідними організаціями у триденний строк з моменту звернення заявника:

1) копії свідоцтва органу реєстрації актів цивільного стану про смерть потерпілого;

2) довідки житлово-експлуатаційної організації, а за її відсутності - довідки виконавчого органу ради чи інших документів про склад сім'ї померлого, у тому числі про тих, хто перебував на його утриманні, або копії відповідного рішення суду;

3) довідки житлово-експлуатаційної організації, а за її відсутності - виконавчого органу ради про батьків або іншого члена сім'ї померлого, який не працює та доглядає дітей, братів, сестер чи онуків померлого, які не досягли восьмирічного віку;

4) довідки навчального закладу про те, що член сім'ї потерпілого віком від 18 до 23 років, який має право на відшкодування шкоди, навчається за денною формою навчання;

5) довідки навчального закладу інтернатного типу про те, що член сім'ї потерпілого, який має право на відшкодування шкоди, перебуває на утриманні цього закладу.

3. Факт перебування на утриманні потерпілого у разі відсутності відповідних документів і неможливості їх відновлення встановлюється в судовому порядку.

4. Якщо застрахований або члени його сім'ї за станом здоров'я чи з інших причин не спроможні самі одержати зазначені вище документи, їх одержує та подає відповідний страховий експерт Фонду.

Розгляд справ про страхові виплати (стаття 44).

1. Фонд розглядає справу про страхові виплати на підставі заяви потерпілого або заінтересованої особи за наявності усіх необхідних документів і приймає відповідні рішення у десятиденний строк, не враховуючи дня надходження зазначених документів.

2. Рішення оформляється постановою, в якій зазначаються дані про осіб, які мають право на страхові виплати, розміри виплат на кожного члена сім'ї та їх строки або обґрунтування відмови у виплатах; до постанови додаються копії необхідних документів.

3. Фонд може затримати страхові виплати до з'ясування підстав для виплат, якщо документи про нещасний випадок оформлені з порушенням установлених вимог.

## Зміст завдання

### Завдання 1.

Використовуючи короткі теоретичні відомості виконати завдання 1.

У результаті нещасного випадку на виробництві працівник втратив працездатність (за висновком МСЕК). Середньомісячний заробіток, що потерпілий мав до ушкодження здоров'я склав 1900 грн. ( $Z_{cp.}$ , грн.). Розрахувати розмір щомісячної страхової виплати потерпілому за наступними вихідними даними: середньомісячний заробіток працівника до нещасного випадку  $Z_{cp.}$ , грн., ступінь втрати професійної працездатності  $\eta$ , % (табл. 4.3).

Таблиця 4.3 – Вихідні дані до завдання 1

Показ- ники	Номери варіантів														
	0	1	2	3	4	5	6	7	8	9	10	11	12	13	14
	Данні для розрахунку														
$Z_{cp.}$ , грн.	5800	4200	4600	5650	4500	6550	4800	4850	3900	4950	4200	5350	5000	4000	5800
$\eta$ , %	20	25	30	35	40	45	50	55	60	65	70	75	80	85	20

Сума щомісячної страхової виплати встановлюється відповідно до ступеня втрати професійної працездатності та середньомісячного заробітку, що потерпілий мав до ушкодження здоров'я.

Таким чином робітник отримує кожного місяця компенсацію у розмірі:

$$K = Z_{cp.} \cdot \eta, \quad (4.11)$$

де  $\eta$  – ступінь втрати працездатності у відсотках, розділена на 100;

$Z_{cp.}$  – середньомісячна заробітна плата.

Сума щомісячної страхової виплати не повинна перевищувати середньомісячного заробітку, що потерпілий мав до ушкодження здоров'я.

2. Підготувати діло для виплати щомісячної допомоги:

- перелік документів необхідних для призначення виплати щомісячної допомоги;
- підготувати постанову про призначення виплати щомісячної допомоги.

### Завдання 2.

Використовуючи короткі теоретичні відомості, дати відповіді на контрольні запитання теми.

Контрольні запитання:

1. Відповідно до якого закону проводяться виплати в разі втрати працездатності через нещасний випадок на виробництві та професійне захворювання?

2. В якому вигляді і з якого фонду проводиться відшкодування витрат, пов'язаних із втратою працездатності працівником?

3. З яких грошових сум складаються страхові виплати потерпілим внаслідок нещасного випадку на виробництві?

4. Як визначається сума одноразової страхової виплати у разі стійкої втрати працівником професійної працездатності внаслідок нещасного випадку на виробництві?

5. На скільки зменшується розмір одноразової допомоги потерпілому від нещасного випадку, якщо комісією з розслідування встановлено, що ушкодження здоров'я настало не тільки з вини роботодавця, а й внаслідок порушення потерпілим нормативних актів про охорону праці?

6. Яким чином і в якому розмірі виплачується допомога у зв'язку з тимчасовою непрацездатністю ?

#### **4.5 Відшкодування Фондом соціального страхування витрат, пов'язаних зі смертю від нещасного випадку**

**Мета роботи:** навчитись розраховувати розмір відшкодувань, пов'язаних із смертю внаслідок нещасного випадку на виробництві Фондом соціального страхування.

##### Короткі теоретичні відомості

У разі смерті потерпілого право на одержання щомісячних страхових виплат мають непрацездатні особи, які перебували на утриманні померлого або мали на день його смерті право на одержання від нього утримання, а також дитина померлого, яка народилася протягом не більш як десятимісячного строку після його смерті.

Такими непрацездатними особами є:

1) діти, які не досягли 16 років; діти з 16 до 18 років, які не працюють, або старші за цей вік, але через вади фізичного або розумового розвитку самі не спроможні заробляти; діти, які є учнями, студентами (курсантами, слухачами, стажистами) денної форми навчання – до закінчення навчання, але не більш як до досягнення ними 23 років;

2) жінки, які досягли 55 років, і чоловіки, які досягли 60 років, якщо вони не працюють;

3) інваліди – члени сім'ї потерпілого на час інвалідності;

4) неповнолітні діти, на утримання яких померлий виплачував або був зобов'язаний виплачувати аліменти;

5) непрацездатні особи, які не перебували на утриманні померлого, але мають на це право.

Право на одержання страхових виплат у разі смерті потерпілого мають також дружина (чоловік) або один з батьків померлого чи інший член сім'ї, якщо він не працює та доглядає дітей, братів, сестер або онуків потерпілого, які не досягли 8-річного віку.

У разі смерті потерпілого внаслідок нещасного випадку на виробництві виплачується одноразова допомога його сім'ї у сумі, що дорівнює *100 розмірам прожиткового мінімуму для працездатних осіб*, встановленого законом на день настання права на страхову виплату, та одноразова допомога кожній особі, яка перебувала на його утриманні, а також на його дитину, яка народилася протягом не більш як десятимісячного строку після смерті потерпілого, у сумі, що дорівнює *20 розмірам прожиткового мінімуму для працездатних осіб*, встановленого законом на день настання права на страхову виплату.

Сума страхових виплат кожній особі, яка має на це право, визначається шляхом ділення частини заробітку потерпілого, що припадає на зазначених осіб, на кількість цих осіб.

Максимальний розмір щомісячної страхової виплати особам, які втратили годувальника, не може перевищувати *10 розмірів прожиткового мінімуму*, встановленого для працездатних осіб.

У разі смерті потерпілого від нещасного випадку або професійного захворювання витрати на його поховання несе Фонд згідно з порядком, визначеним Кабінетом Міністрів України.

У разі смерті потерпілого суми страхових виплат особам, які мають на це право, визначаються із середньомісячного заробітку потерпілого за вирахуванням частки, яка припадала на потерпілого та працездатних осіб, що перебували на його утриманні, але не мали права на ці виплати.

У разі якщо смерть потерпілого, який одержував щомісячні страхові виплати, настала внаслідок ушкодження здоров'я від нещасного випадку на виробництві або професійного захворювання, розмір щомісячної страхової виплати особам, які мають на це право, встановлюється виходячи з розміру щомісячної страхової виплати на день смерті потерпілого. Причинний зв'язок смерті потерпілого з одержаним каліцтвом або іншим ушкодженням здоров'я має підтверджуватися висновками відповідних медичних закладів. Одноразова допомога сім'ї та особам, які перебували на утриманні, у цьому випадку не виплачується.

Сума страхових виплат кожній особі, яка має на це право, визначається шляхом ділення частини заробітку потерпілого, що припадає на зазначених осіб, на кількість цих осіб.

Середньомісячний заробіток для обчислення суми страхових виплат потерпілому у зв'язку із втраченим ним заробітком (або відповідної його частини) визначається згідно з порядком обчислення середньої заробітної плати для виплат за загальнообов'язковим державним соціальним страхуванням, що затверджується Кабінетом Міністрів України. Під час обчислення середньомісячного заробітку враховуються всі види виплат, на які нараховувалися страхові внески.

Документи для розгляду справ про страхові виплати:

1. Для розгляду справ про страхові виплати до Фонду подаються:

1) акт розслідування нещасного випадку або акт розслідування професійного захворювання за встановленими формами та/або висновок МСЕК про ступінь втрати професійної працездатності застрахованого чи копія свідоцтва про його смерть;

2) документи про необхідність подання додаткових видів допомоги.

2. Фонд приймає рішення про виплати у разі втрати годувальника за умови подання таких документів, які видаються відповідними організаціями у триденний строк з моменту звернення заявника:

1) копії свідоцтва органу реєстрації актів цивільного стану про смерть потерпілого;

2) довідки житлово-експлуатаційної організації, а за її відсутності - довідки виконавчого органу ради чи інших документів про склад сім'ї померлого, у тому числі про тих, хто перебував на його утриманні, або копії відповідного рішення суду;

3) довідки житлово-експлуатаційної організації, а за її відсутності - виконавчого органу ради про батьків або іншого члена сім'ї померлого, який не працює та доглядає дітей, братів, сестер чи онуків померлого, які не досягли восьмирічного віку;

4) довідки навчального закладу про те, що член сім'ї потерпілого віком від 18 до 23 років, який має право на відшкодування шкоди, навчається за денною формою навчання;

5) довідки навчального закладу інтернатного типу про те, що член сім'ї потерпілого, який має право на відшкодування шкоди, перебуває на утриманні цього закладу.

3. Факт перебування на утриманні потерпілого у разі відсутності відповідних документів і неможливості їх відновлення встановлюється в судовому порядку.

4. Якщо застрахований або члени його сім'ї за станом здоров'я чи з інших причин не спроможні самі одержати зазначені вище документи, їх одержує та подає відповідний страховий експерт Фонду.

Розгляд справ про страхові виплати:

1. Фонд розглядає справу про страхові виплати на підставі заяви потерпілого або заінтересованої особи за наявності усіх необхідних документів і приймає відповідні рішення у десятиденний строк, не враховуючи дня надходження зазначених документів.

2. Рішення оформляється постановою, в якій зазначаються дані про осіб, які мають право на страхові виплати, розміри виплат на кожного члена сім'ї та їх строки або обґрунтування відмови у виплатах; до постанови додаються копії необхідних документів.

3. Фонд може затримати страхові виплати до з'ясування підстав для виплат, якщо документи про нещасний випадок оформлені з порушенням установлених вимог.

Зміст роботи



Завдання 1. В результаті нещасного випадку на виробництві працівник загинув. Сім'я загиблого від нещасного випадку годувальника складалася з 4-х осіб: самого годувальника, дружини, яка не працює у зв'язку з доглядом за неповнолітніми дітьми, двох дітей: 3-х і 7-ми років. Визначити розмір відшкодування на кожного утриманця померлого і розмір одноразової допомоги його сім'ї. Середньомісячний заробіток померлого  $Z_{cp}$ . та дату нещасного випадку  $d$  взяти із табл. 4.4. Розмір прожиткового мінімуму у 2019 році взяти з табл. 4.5.

Таблиця 4.4 – Вихідні дані до завдання 1

Вихідні дані	Варіанти													
	1	2	3	4	5	6	7	8	9	10	11	12	13	14
Зср. грн.	7600	8640	9680	8700	8190	9800	6840	7880	8920	9960	7998	8775	9133	8535
d	05.04 2019	10.06 2019	15.01 2019	02.03 2019	12.05 2019	01.07 2019	10.02 2019	12.06 2019	17.01 2019	25.02 2019	14.06 2019	05.01 2019	12.02 2019	28.03 2019

Таблиця 4.5 - Розмір прожиткового мінімуму у 2019 році (грн.)

На одну особу в розрахунку на місяць:	з 01.01. по 30.06. 2019 р.	з 01.07. по 30.11. 2019 р.	з 01.12. по 31.12.2019 р.
– діти віком до 6 років	1626	1699	1779
– діти віком від 6 до 18 років	2027	2118	2218
– працездатні особи	1921	2007	2102
– особи, які втратили працездатність	1497	1564	1638

Відповідно до Закону України від 23 листопада 2018 року № 2629-VIII «Про Державний бюджет України на 2019 рік».

Згідно з висновком медико-страхувальної експертної комісії (МСЕК) Фонд може відшкодувати витрати:

1. У разі смерті потерпілого внаслідок нещасного випадку на виробництві виплачується одноразова допомога його сім'ї у сумі, що дорівнює 100 розмірам прожиткового мінімуму для працездатних осіб, встановленого законом на день настання права на страхову виплату, та одноразова допомога кожній особі, яка перебувала на його утриманні, а також на його дитину, яка народилася протягом не більш як десятимісячного строку після смерті потерпілого, у сумі, що дорівнює 20 розмірам прожиткового мінімуму для працездатних осіб, встановленого законом на день настання права на страхову виплату.

2. Сума страхових виплат кожній особі, яка має на це право, визначається шляхом ділення частини заробітку загиблого, що припадає на зазначених осіб, на кількість цих осіб.

Максимальний розмір щомісячної страхової виплати особам, які втратили годувальника, не може перевищувати 10 розмірів прожиткового мінімуму, встановленого для працездатних осіб.

## Завдання 2.

Використовуючи теоретичний матеріал, дати відповіді на контрольні запитання теми.

### Контрольні запитання:

1. Які виплати та кому передбачені в разі смерті потерпілого на виробництві внаслідок нещасного випадку?
2. Яким повинен бути розмір одноразової допомоги сім'ї потерпілого у разі його смерті внаслідок нещасного випадку або професійного захворювання?
3. Який розмір відшкодування на кожного утриманця померлого?
4. Як впливає дата нещасного випадку або професійного захворювання на суму виплат у разі смерті потерпілого на виробництві?
5. Назвіть перелік документів необхідних для призначення відшкодування на кожного утриманця померлого і розмір одноразової допомоги.

## **4.6 Порядок призначення, перерахування та проведення страхових виплат Фондом соціального страхування від нещасних випадків**

**Мета заняття:** ознайомитися з порядком призначення, перерахування та проведення страхових виплат Фондом соціального страхування від нещасних випадків.

### Короткі теоретичні відомості

Відповідно до Закону України «Про загальнообов'язкове державне соціальне страхування» від 23.09.1999 року № 1105 (далі – Закон 1105), Порядку призначення, перерахування та проведення страхових виплат, затвердженого постановою правління Фонду від 27.04.2007 № 24 та зареєстрованого в Міністерстві юстиції України 22 червня 2007 року за № 715/13982 (далі – Порядок) у разі настання страхового випадку управління виконавчої дирекції Фонду соціального страхування, робочі органи виконавчої дирекції Фонду зобов'язані своєчасно та в повному обсязі відшкодувати шкоду, заподіяну працівникові внаслідок ушкодження його здоров'я або в разі його смерті, виплачуючи йому або особам, які мають на це право:

- 1) допомогу у зв'язку з тимчасовою непрацездатністю до відновлення працездатності або встановлення інвалідності;
- 2) одноразову допомогу в разі стійкої втрати професійної працездатності або смерті потерпілого;
- 3) щомісячну страхову виплату в разі часткової чи повної втрати працездатності, що компенсує відповідну частину втраченого заробітку потерпілого (далі – щомісячна страхова виплата);
- 4) страхову виплату потерпілому у розмірі його середньомісячного

заробітку при тимчасовому переведенні його на легшу нижче оплачувану роботу;

5) страхову виплату потерпілому під час його професійної реабілітації;

б) щомісячну страхову виплату особам, які мають на неї право в разі смерті потерпілого;

7) відшкодування вартості ритуальних послуг, пов'язаних з похованням померлого.

Особам, які в установленому законом порядку добровільно застрахувалися від нещасного випадку (далі – добровільно застраховані особи), у разі настання страхового випадку страхові виплати призначаються робочими органами виконавчої дирекції Фонду.

Кошти для здійснення страхувальником виплати допомоги у зв'язку з тимчасовою непрацездатністю потерпілого, доплати до середнього заробітку, який потерпілий мав до ушкодження здоров'я, при тимчасовому переведенні його на легшу роботу, а також на поховання та пов'язані з цим ритуальні послуги виділяються Фондом на підставі заяви-розрахунку. Інформація, внесена страхувальником до заяви-розрахунку, підтверджується підписами керівника та головного бухгалтера, які є відповідальними за її достовірність.

Щомісячні страхові виплати та інші витрати на відшкодування шкоди (Стаття 42 Закону 1105).

1. Сума щомісячної страхової виплати встановлюється відповідно до ступеня втрати професійної працездатності та середньомісячного заробітку, що потерпілий мав до ушкодження здоров'я.

Максимальний розмір щомісячної страхової виплати не повинен перевищувати 10 розмірів прожиткового мінімуму, встановленого для працездатних осіб.

Максимальний розмір щомісячної страхової виплати після проведеного перерахування відповідно до частини другої статті 37 цього Закону не повинен перевищувати 10 розмірів прожиткового мінімуму, встановленого для працездатних осіб.

Мінімальний розмір призначеної щомісячної страхової виплати потерпілому у перерахунку на 100 відсотків втрати професійної працездатності не може бути меншим за прожитковий мінімум, встановлений для працездатних осіб.

2. У разі стійкої втрати професійної працездатності, встановленої МСЕК, Фонд проводить одноразову страхову виплату потерпілому, розмір якої визначається відповідно до ступеня втрати професійної працездатності, виходячи з 17 розмірів прожиткового мінімуму для працездатних осіб, встановленого законом на день настання права потерпілого на страхову виплату.

У разі якщо при подальших обстеженнях МСЕК потерпілому встановлено інший, вищий ступінь втрати стійкої професійної працездатності з урахуванням іншої професійної хвороби або іншого каліцтва, пов'язаного з виконанням трудових обов'язків, йому провадиться одноразова виплата, розмір якої визначається відповідно до відсотка, на який збільшено ступінь втрати

працездатності, щодо попереднього обстеження МСЕК, виходячи з розрахунку 17 розмірів прожиткового мінімуму для працездатних осіб, встановленого законом на день настання права потерпілого на страхову виплату.

Якщо комісією з розслідування нещасного випадку встановлено, що ушкодження здоров'я настало не лише з вини роботодавця, а й внаслідок порушення потерпілим нормативних актів про охорону праці, розмір одноразової допомоги зменшується на підставі висновку цієї комісії, але не більш як на 50 відсотків.

3. Фонд фінансує витрати на медичну та соціальну допомогу, у тому числі на додаткове харчування, придбання ліків, спеціальний медичний, постійний сторонній догляд, побутове обслуговування, протезування, медичну реабілітацію, санаторно-курортне лікування, придбання спеціальних засобів пересування тощо, якщо потребу в них визначено висновками МСЕК та індивідуальною програмою реабілітації інваліда (у разі її складення). Фонд організовує цілеспрямоване та ефективне лікування потерпілого у власних спеціалізованих лікувально-профілактичних закладах або на договірній основі в інших лікувально-профілактичних закладах з метою якнайшвидшого відновлення здоров'я застрахованого.

Якщо внаслідок нещасного випадку або професійного захворювання потерпілий тимчасово втратив працездатність, Фонд фінансує всі витрати на його лікування.

Допомога по тимчасовій непрацездатності виплачується в розмірі 100 відсотків середнього заробітку (оподатковуваного доходу). При цьому перші п'ять днів тимчасової непрацездатності оплачуються власником або уповноваженим ним органом за рахунок коштів підприємства, установи, організації.

Допомога по тимчасовій непрацездатності, страхова виплата у разі переведення потерпілого на легшу нижче оплачувану роботу, відшкодування вартості поховання потерпілого та пов'язаних з цим ритуальних послуг надаються в порядку, встановленому правлінням Фонду.

Додаткове харчування призначається на конкретно визначений строк за раціоном, який складає дієтолог чи лікар, який лікує, та затверджує МСЕК. Неможливість забезпечення потерпілого додатковим харчуванням у лікувально-профілактичному або реабілітаційному закладі підтверджується довідкою за підписом головного лікаря (директора) цього закладу. У цьому разі компенсація витрат на додаткове харчування здійснюється Фондом на підставі інформації центрального органу виконавчої влади, що реалізує державну політику у сфері статистики, про середні ціни на продукти харчування у торговельній мережі того місяця, в якому їх придбали.

Витрати на ліки, лікування, протезування (крім протезів з дорогоцінних металів), придбання санаторно-курортних путівок, предметів догляду за потерпілим визначаються на підставі виданих лікарями рецептів, санаторно-курортних карток, довідок або рахунків про їх вартість.

Сума витрат на необхідний догляд за потерпілим залежить від характеру цього догляду, встановленого МСЕК, і не може бути меншою (на місяць) за:

1) розмір мінімальної заробітної плати, встановленої на день виплати, — на спеціальний медичний догляд (масаж, уколи тощо);

2) половину розміру мінімальної заробітної плати, встановленої на день виплати, — на постійний сторонній догляд;

3) чверть розміру мінімальної заробітної плати, встановленої на день виплати, — на побутове обслуговування (прибирання, прання білизни тощо).

Витрати на догляд за потерпілим відшкодовуються Фондом незалежно від того, ким вони здійснюються.

Потребу потерпілих у спеціальному медичному, постійному сторонньому догляді та побутовому обслуговуванні визначає МСЕК.

Якщо МСЕК встановлено, що потерпілий потребує кількох видів допомоги, оплата проводиться за кожним її видом окремо.

4. Потерпілому, який став інвалідом, періодично, але не рідше одного разу на три роки, а інвалідам I групи щорічно безоплатно за медичним висновком надається путівка для санаторно-курортного лікування; у разі самостійного придбання путівки її вартість компенсує Фонд у розмірі, встановленому правлінням Фонду.

Потерпілому, який став інвалідом, компенсуються також витрати на проїзд до місця лікування і назад. Особі, яка супроводжує потерпілого до місця лікування і назад (крім санаторно-курортного лікування), Фонд компенсує за наявності підтверджуючих документів (оригіналів) витрати на проїзд і житло за розмірами згідно із законодавством про службові відрядження. Особу, яка супроводжує на санаторно-курортне лікування інваліда, якому за висновком МСЕК або індивідуальною програмою реабілітації інваліда визначено потребу в супроводі, Фонд забезпечує путівкою без лікування (лише проживання та харчування) або компенсує такі витрати у разі самостійного придбання путівки.

Потерпілому, який став інвалідом та використав щорічну відпустку до одержання путівки у санаторно-курортний заклад, роботодавець надає додаткову відпустку для лікування (включаючи час проїзду) із збереженням на цей час середньомісячного заробітку, який він мав до ушкодження здоров'я, або заробітку, що склався перед відпусткою (за вибором потерпілого).

Щомісячні страхові виплати потерпілому протягом цього часу провадяться на загальних підставах.

5. За наявності медичних показань для одержання автомобіля і наявності або відсутності протипоказань до керування ним Фонд забезпечує потерпілого автомобілем безоплатно чи на пільгових умовах, організовує та оплачує навчання водінню автомобіля, а також виплачує компенсацію на бензин (пальне), ремонт і технічне обслуговування автомобілів або на транспортне обслуговування в порядку та на умовах, що визначаються Кабінетом Міністрів України.

У разі самостійного придбання потерпілим автомобіля його вартість компенсує Фонд у порядку і розмірах, встановлених Кабінетом Міністрів України.

Згідно з висновком МСЕК Фонд може відшкодовувати також інші витрати.

6. У разі смерті потерпілого внаслідок нещасного випадку на виробництві виплачується одноразова допомога його сім'ї у сумі, що дорівнює 100 розмірам прожиткового мінімуму для працездатних осіб, встановленого законом на день настання права на страхову виплату, та одноразова допомога кожній особі, яка перебувала на його утриманні, а також на його дитину, яка народилася протягом не більш як десятимісячного строку після смерті потерпілого, у сумі, що дорівнює 20 розмірам прожиткового мінімуму для працездатних осіб, встановленого законом на день настання права на страхову виплату.

7. У разі смерті потерпілого від нещасного випадку або професійного захворювання витрати на його поховання несе Фонд згідно з порядком, визначеним Кабінетом Міністрів України.

8. У разі смерті потерпілого суми страхових виплат особам, які мають на це право, визначаються із середньомісячного заробітку потерпілого за вирахуванням частки, яка припадала на потерпілого та працездатних осіб, що перебували на його утриманні, але не мали права на ці виплати.

У разі якщо смерть потерпілого, який одержував щомісячні страхові виплати, настала внаслідок ушкодження здоров'я від нещасного випадку на виробництві або професійного захворювання, розмір щомісячної страхової виплати особам, які мають на це право, встановлюється виходячи з розміру щомісячної страхової виплати на день смерті потерпілого. Причинний зв'язок смерті потерпілого з одержаним каліцтвом або іншим ушкодженням здоров'я має підтверджуватися висновками відповідних медичних закладів. Одноразова допомога сім'ї та особам, які перебували на утриманні, у цьому випадку не виплачується.

Сума страхових виплат кожній особі, яка має на це право, визначається шляхом ділення частини заробітку потерпілого, що припадає на зазначених осіб, на кількість цих осіб.

Сума страхових виплат непрацездатним особам, які не перебували на утриманні померлого, але мають на це право, визначається в такому порядку:

1) якщо кошти на утримання стягувалися за рішенням суду, страхові виплати визначаються в сумі, призначеній судом;

2) якщо кошти на утримання не стягувалися в судовому порядку, сума страхової виплати встановлюється Фондом.

У разі якщо право на страхові виплати мають одночасно непрацездатні особи, які перебували на утриманні померлого, і непрацездатні особи, які не перебували на його утриманні, спочатку визначається сума страхових виплат особам, які не перебували на утриманні померлого.

Установлена зазначеним особам сума страхових виплат виключається із заробітку годувальника, а потім визначається сума страхових виплат особам, які перебували на утриманні померлого, у порядку, передбаченому абзацами першим та другим цього пункту.

Максимальний розмір щомісячної страхової виплати особам, які втратили годувальника, не може перевищувати 10 розмірів прожиткового мінімуму, встановленого для працездатних осіб.

9. Середньомісячний заробіток для обчислення суми страхових виплат

потерпілому у зв'язку із втраченим ним заробітком (або відповідної його частини) визначається згідно з порядком обчислення середньої заробітної плати для виплат за загальнообов'язковим державним соціальним страхуванням, що затверджується Кабінетом Міністрів України.

10. Під час обчислення середньомісячного заробітку враховуються всі види виплат, на які нараховувалися страхові внески.

11. У разі повторного ушкодження здоров'я середньомісячний заробіток, за бажанням потерпілого, обчислюється за відповідні періоди, що передували першому або повторному ушкодженню здоров'я. Сума страхової виплати в цьому разі визначається згідно із ступенем (у відсотках) втрати професійної працездатності, що встановлюється МСЕК за сукупністю випадків ушкодження здоров'я.

Якщо повторне ушкодження здоров'я працівника настало з вини іншого роботодавця, страхова виплата провадиться на загальних підставах.

12. Якщо на час звернення за страховою виплатою документи про заробіток потерпілого до ушкодження здоров'я не збереглися, сума страхової виплати визначається за діючою на час звернення тарифною ставкою (окладом) за професією (посадою) на підприємстві (в галузі), на якому працював потерпілий, або за відповідною тарифною ставкою (окладом) подібної професії (посади), але не менше розміру мінімальної заробітної плати, встановленого на день виплати. Відсутність документів про заробіток підтверджується довідкою роботодавця або відповідного архіву.

13. У разі ушкодження здоров'я в період виробничого навчання (практики) сума страхової виплати визначається за діючою на підприємстві ставкою (окладом) тієї професії (спеціальності), якій навчався потерпілий, але не нижче найменшого розряду тарифної сітки відповідної професії.

Якщо у період навчання (практики) потерпілий одержував заробіток, сума страхової виплати визначається, за його згодою, із середньомісячного заробітку за цей період. За бажанням потерпілого сума страхової виплати може бути визначена із середньомісячного заробітку до початку виробничого навчання (практики).

14. Неповнолітній особі, яка народилася інвалідом внаслідок травмування на виробництві або професійного захворювання матері під час її вагітності, або особам, які стали інвалідами під час зазначених у пункті 2 частини першої статті 36 цього Закону відповідних занять або робіт, Фонд провадить щомісячні страхові виплати як інвалідам дитинства, а після досягнення ними 18 років - у розмірі середньомісячного заробітку, що склався на території області (міста) проживання цих осіб, але не менше середньомісячного заробітку в країні на день виплати.

15. Індексація суми страхової виплати проводиться відповідно до частини другої статті 37 цього Закону.

16. У разі якщо ступінь втрати працездатності є невеликим, за бажанням потерпілого на виробництві щомісячна страхова виплата може бути замінена робочим органом Фонду виплатою одноразової допомоги. Умови та порядок заміни щомісячної страхової виплати одноразовою визначаються правлінням

Фонду.

### Зміст завдання

#### Завдання 1.

Використовуючи короткі теоретичні відомості та вказівки викладача заповнити Додаток до Порядку призначення, перерахування та проведення страхових виплат (додаток В).

#### Завдання 2.

Дати відповіді на контрольні запитання теми.

#### Контрольні запитання:

1. Що зобов'язані зробити управління виконавчої дирекції Фонду соціального страхування, робочі органи виконавчої дирекції Фонду у разі настання страхового випадку?

2. Ким саме підтверджується інформація, внесена страхувальником до заяви-розрахунку?

3. Відповідно до чого встановлюється сума щомісячної страхової виплати?

4. У разі стійкої втрати професійної працездатності, встановленої МСЕК, Фонд проводить...

5. Яка виплата і у якому розмірізначається у разі, якщо при подальших обстеженнях МСЕК потерпілому встановлено інший, вищий ступінь втрати стійкої професійної працездатності з урахуванням іншої професійної хвороби або іншого каліцтва, пов'язаного з виконанням трудових обов'язків?

6. Як змінюється розмір допомоги, якщо комісією з розслідування нещасного випадку встановлено, що ушкодження здоров'я настало не лише з вини роботодавця, а й внаслідок порушення потерпілим нормативних актів про охорону праці?

7. Допомога по тимчасовій непрацездатності виплачується в розмірі...

8. Від чого залежить сума витрат на необхідний догляд за потерпілим залежить від характеру цього догляду, встановленого МСЕК?

9. За яких умов потерпілому, який став інвалідом та інвалідам I групи надається путівка для санаторно-курортного лікування?

10. Від чого залежить сума витрат на необхідний догляд за потерпілим, який став інвалідом?

11. У якому порядку визначається сума страхових виплат непрацездатним особам, які не перебували на утриманні померлого, але мають на це право?

12. Який розмір виплат не може перевищувати максимальний розмір щомісячної страхової виплати особам, які втратили годувальника?

13. Середньомісячний заробіток для обчислення суми страхових виплат потерпілому у зв'язку із втраченим ним заробітком (або відповідної його частини) визначається згідно з...



14. Як визначається сума страхової виплати на час звернення за страховою виплатою, якщо документи про заробіток потерпілого до ушкодження здоров'я не збереглися?

15. Індexсація суми страхової виплати проводиться відповідно до...

## 5 САМОСТІЙНА РОБОТА СТУДЕНТА

### 5.1 Теми для самостійного опрацювання

№	Назва теми
1	Страховання від нещасного випадку на виробництві та від професійного захворювання його сутність та значення
2	Основні принципи страховання від нещасного випадку на виробництві та від професійного захворювання
3	Зарубіжний досвід організації соціального страховання від нещасних випадків на виробництві: можливості застосування в Україні
4	Система фінансування та джерела коштів Фонду соціального страховання
5	Гарантії забезпечення прав застрахованим у страхованні від нещасного випадку на виробництві та від професійного захворювання
6	Відшкодування моральної шкоди працівникам, які потерпіли на виробництві від нещасного випадку або професійного захворювання, за рахунок ФСС
7	Види соціального страховання від нещасних випадків на виробництві та їх характеристика
8	Фінансування страхових виплат, соціальних послуг та профілактичних заходів при страхованні від нещасного випадку на виробництві та від професійного захворювання
9	Напрями використання коштів Фонду соціального страховання
10	Нагляд у сфері страховання від нещасних випадків
11	Побудова системи соціального страховання від нещасного випадку на виробництві та професійних захворювань в Україні
12	Обов'язкове та добровільне страховання від нещасного випадку на виробництві
13	Історія розробки Закону про соціальне страховання від нещасних випадків і створення Фонду соціального страховання (ФСС)
14	Права, обов'язки та відповідальність роботодавця як страховальника
15	Права, обов'язки та відповідальність застрахованих осіб
16	Правове регулювання загальнообов'язкового державного соціального страховання від нещасного випадку на виробництві та професійного захворювання, які спричинили втрату працездатності
17	Профілактика нещасних випадків на виробництві та професійних захворювань
18	Страховання зародка та новонародженого
19	Розрахунок розміру страхових виплат від нещасного випадку на виробництві та професійного захворювання
20	Визначення ступеня втрати працездатності потерпілим

## 5.2 Тести для самоконтролю

**1. Особам, що підлягають страхуванню від нещасного випадку, видається документ суворої звітності, який є єдиним для всіх видів страхування, це:**

- а) диплом про загальнообов'язкове державне соціальне страхування;
- б) посвідчення про загальнообов'язкове державне соціальне страхування;
- в) свідоцтво про загальнообов'язкове державне соціальне страхування;
- г) довідка про загальнообов'язкове державне соціальне страхування.

**2. Факт перебування на утриманні потерпілого у разі відсутності відповідних документів і неможливості їх відновлення встановлюється:**

- а) шляхом проведення експертизи;
- б) в судовому порядку;
- в) спеціальною комісією Фонду;
- г) спеціальною комісією Держпраці.

**3. Роботодавець як страхувальник має право на:**

- а) безоплатне отримання в органах Фонду інформації про порядок використання коштів Фонду;
- б) отримання інформації про результати проведення перевірки використання коштів Фонду;
- в) судовий захист своїх прав;
- г) все перераховане вище.

**4. Якщо у випадку смерті застрахованої особи при добровільному страхуванні вигодонабувач не був призначений або помер, то страхова сума виплачується:**

- а) підприємству, на якому працювала застрахована особа;
- б) спадкоємцям застрахованої особи;
- в) Фондові;
- г) уповноваженому від колективу з охорони праці.

**5. Виплата допомоги у зв'язку з тимчасовою непрацездатністю за рахунок коштів Фонду починається з :**

- а) сьомого дня непрацездатності;
- б) п'ятого дня непрацездатності;
- в) шостого дня непрацездатності;
- г) восьмого дня непрацездатності.

**6. Строк давності в разі стягнення штрафних санкцій, передбачених Законом «Про загальнообов'язкове державне соціальне страхування», а також інших видів заборгованості перед Фондом:**

- а) півроку;
- б) 3 роки;
- в) 1 рік;
- г) не застосовується.

**7. ЛКК – це:**

- а) лікарсько-консультаційна комісія;
- б) лікарсько-контактна комісія;
- в) лікарсько-комесійна комісія;
- г) лікарсько-комутаційна комісія.

**8. В якому році прийнято Закон «Про загальнообов'язкове державне соціальне страхування від нещасного випадку на виробництві та професійного захворювання, які спричинили втрату працездатності»**

- а) 1999р.
- б) 1992р.
- в) 2002 р.
- г) 1997р.

**9. Дія Закону про соціальне страхування поширюється:**

- а) на осіб, які працюють на умовах трудового договору (контракту) на підприємствах, в установах, організаціях незалежно від їх форм власності та господарювання та у фізичних осіб;
- б) на осіб, які забезпечують себе роботою самостійно;
- в) на громадян — суб'єктів підприємницької діяльності;
- г) на всіх перерахованих осіб.

**10. Метою діяльності служби страхових експертів є реалізація завдання загальнообов'язкового державного соціального страхування від нещасного випадку на виробництві та професійного захворювання:**

- а) участь у забезпеченні проведення роботодавцем профілактичних та інших заходів, спрямованих на усунення шкідливих і небезпечних виробничих факторів, запобігання нещасним випадкам на виробництві, професійним захворюванням та іншим випадкам загрози здоров'ю застрахованих, викликаним умовами праці, та надання роботодавцю практичної допомоги у постійному вдосконаленні ним форм і методів профілактичної роботи у сфері охорони праці;
- б) участь у забезпеченні проведення роботодавцем профілактичних та інших заходів, спрямованих на усунення шкідливих і небезпечних виробничих факторів, розслідування нещасних випадків на виробництві, професійних захворювань;
- в) участь у забезпеченні проведення роботодавцем заходів по охороні

праці, запобігання нещасним випадкам на виробництві, професійним захворюванням та іншим випадкам загрози здоров'ю застрахованих, викликаним умовами праці, та проведення перевірки підприємств у сфері охорони праці;

г) участь у проведенні роботодавцем заходів, спрямованих на усунення причин та запобігання нещасним випадкам на виробництві, професійним захворюванням та іншим випадкам загрози здоров'ю застрахованих, викликаним порушенням охорони праці, та надання роботодавцю практичної допомоги у сфері соціальних виплат.

**11. Об'єктом страхування від нещасного випадку згідно Закону є:**

- а) життя та смерть застрахованого;
- б) життя застрахованого, його здоров'я та працездатність;
- в) життя та здоров'я застрахованого та членів його сім'ї;
- г) життя, його здоров'я, працездатність та смерть застрахованого.

**12. Підставою для оплати потерпілому витрат на медичну допомогу, проведення медичної, професійної та соціальної реабілітації, а також страхових виплат є:**

- а) заява потерпілого та лист звернення підприємства;
- б) акт розслідування нещасного випадку або акт розслідування професійного захворювання (отруєння) за встановленими формами;
- в) акт перевірки підприємства на виконання вимог охорони праці;
- г) заява - розрахунок підприємства.

**13. МСЕК – це:**

- а) медико-страхувальна експертна комісія;
- б) медико-соціальна економічна комісія;
- в) медико-соціальна експертна комісія;
- г) медико-соціальна екологічна комісія.

**14. Страхувими виплатами є \_\_\_\_\_, які Фонд соціального страхування виплачує застрахованому чи особам, які мають на це право, у разі настання страхового випадку. Треба вставити потрібне слово:**

- а) матеріальні винагороди;
- б) матеріальні цінності;
- в) компенсаційні виплати;
- г) грошові суми.

## РЕКОМЕНДОВАНА ЛІТЕРАТУРА

### Основна

1. Банях В. Механізм соціального страхування населення. *Видання Київського національного університету ім. Т.Г. Шевченка. Серія Економіка*. 2007. № 94–95. С. 60–63.
2. Дрозд І. Втрати держави внаслідок виробничого травматизму зі смертельними наслідками. *Україна: аспекти праці*. 2006. № 5. С. 3–8.
3. Левін П. Удосконалення соціального страхування від нещасних випадків – умова збереження трудового потенціалу. *Україна: аспекти праці*. 2006. № 2. С. 21–27.
4. Мнухіна Н. О. Розслідування, облік і аналіз нещасних випадків, професійних захворювань та аварій : навч.-метод. посіб. для студентів напряму 6.170202 «Охорона праці». Запоріжжя : ЗДІА, 2016. 235 с.
5. Про загальнообов'язкове державне соціальне страхування від нещасних випадків на виробництві та професійних захворювань : Закон України від 23.09.1999 № 1105-ХІІ. *Все про бухгалтерський облік*. 2003. № 35. С. 51–68.
6. Румянцев В. Р., Кутузова І. О. Профілактика виробничого травматизму та професійних захворювань : метод. вказівки до практичних занять та самостійної роботи. Запоріжжя : ЗДІА, 2015. 62 с.
7. Румянцев В. Р., Кутузова І. О. Профілактика виробничого травматизму та професійних захворювань : навч. посібник. Запоріжжя : ЗДІА, 2015. 132 с.

### Додаткова

1. Білик М. Соціальний захист найманих працівників і напрями його поліпшення. *Україна: аспекти праці*. 1998. № 4. С. 25–28.
2. Внукова Н. М., Кузьминчук Н. В. Соціальне страхування : навч. посіб. Київ : Кондор, 2009. 348 с.
3. Демченко О. Проблеми страхування від нещасних випадків. *Соціальний захист*. 2002. № 3. С.25–27.
4. Основи охорони праці : навч. посібник. Івах Р. М., Бедрій Я. І., Білінський Б. О., Козяр М. М. Київ : Кондор, 2012. 462 с.
5. Приймак І., Клевець Ю. Проблеми функціонування системи страхування від нещасних випадків в Україні. *Формування ринкової економіки в Україні* : зб. наук. праць. Вип. 21. Львів : ЛНУ ім. І.Франка, 2010. С. 392–398.
6. Про внесення змін до деяких законодавчих актів України щодо реформування загальнообов'язкового державного соціального страхування та легалізації фонду оплати праці : Закон України від 28.12.2014 № № 77-VIII. *Відомості Верховної Ради*. 2015. № 11. С. 75.
7. Про загальнообов'язкове державне соціальне страхування у зв'язку з тимчасовою втратою працездатності та витратами, зумовленими похованням:

Закон України від 18.01.2001 № 2240-III. *Все про бухгалтерський облік*. 2009. № 35. С. 4–20.

8. Русаловський А. В. Правові та організаційні питання охорони праці : навч. посіб. для внз. Київ : Центр навч. літ., 2005. 358 с.

### **Інформаційні ресурси:**

1. Національна бібліотека України імені В. І. Вернадського : веб-сайт. URL: <http://www.nbuv.gov.ua> (дата звернення: 30.04 2020).

2. Фонд соціального страхування України : веб-сайт. URL: <http://www.fssu.gov.ua/fse/control/main/uk/index> (дата звернення: 30.04 2020).

3. Державна служба України з питань праці (Держпраці) : веб-сайт. URL: <http://dsp.gov.ua/> (дата звернення: 30.04 2020).

4. Филипчук В. Л., Чабан В. Й. Методичні вказівки до проведення практичних занять та виконання самостійної роботи з дисципліни «Державне соціальне страхування від нещасних випадків, професійних захворювань та аварій на виробництві» для студентів за напрямом підготовки 6.170202 «Охорона праці» денної та заочної форм навчання. Рівне : НУВГП, 2018, 20 с. URL: <http://er3.nuwm.edu.ua/333/1/064-176.pdf> (дата звернення: 30.04 2020)

5. Суханова А. Еволюція розвитку соціального страхування. URL: [http://sophus.at.ua/publ/2011\\_11\\_15\\_16\\_kampodilsk/section\\_5\\_2011\\_11\\_15\\_16/evoljucija\\_rozvitku\\_socialnogo\\_strakhuvannja/7-1-0-166](http://sophus.at.ua/publ/2011_11_15_16_kampodilsk/section_5_2011_11_15_16/evoljucija_rozvitku_socialnogo_strakhuvannja/7-1-0-166) (дата звернення: 30.04 2020).

6. Organisation for Economic cooperation and development OECD.Stat : веб-сайт. URL: <https://stats.oecd.org/> (дата звернення: 30.04 2020)

7. Державна служба статистики України : веб-сайт. URL: <http://www.ukrstat.gov.ua> (дата звернення: 30.04 2020)

## ВИКОРИСТАНА ЛІТЕРАТУРА

1. Базикевич В.О., Базикевич К.С. Страхова справа. Київ : Знання, 2002, 275 с.
2. Безугла В. О., Загірняк Д. М., Шаповал Л. П. Соціальне страхування : навч. посіб. Київ : Центр учбової літератури, 2011. 208 с.
3. Внукова Н. М. Соціальне страхування. Київ : Кондор, 2006. 136 с.
4. ДСТУ 2293:2014 «Охорона праці. Терміни та визначення основних понять». Київ : ДП УкрНДНЦ, 2015. 16 с.
5. Дудник Т. А., Євсєєнко В. О. Формування та розвиток соціального страхування в Україні. *Економічний простір*. 2011. № 45. с. 138–147.
6. Загребя І. Л. Напрями реформування системи соціального страхування в Україні. *Збірник наукових праць Кіровоградського національного технічного університету*. 2009. № 16. с. 284–290.
7. Про загальнообов'язкове державне соціальне страхування від нещасного випадку на виробництві та професійного захворювання, які спричинили втрату працездатності : Закон України від 23.09.1999 р. № 1105-XIV, в редакції Закону від 28.12.2014 р. № 77-VIII. URL: <https://zakon.rada.gov.ua/laws/show/1105-14> (дата звернення: 30.04 2020).
8. Про страхові тарифи на загальнообов'язкове державне соціальне страхування від нещасного випадку на виробництві та професійного захворювання, які спричинили втрату працездатності : Закон України від 22.02.2001 р. № 2277-111. URL: <https://zakon.rada.gov.ua/laws/show/2272-14> (дата звернення: 30.04 2020).
9. Карамішева Л. Є. Соціальне страхування як складова соціальної політики. *Людина і політика*. 2010. № 8. с. 221–229.
10. Коржик Б. М., Губенко В. Д. Державне соціальне страхування від нещасних випадків та професійних захворювань на виробництві : конспект лекцій. Харків : ХНАМГ, 2012, 126 с.
11. Кропельницька С. О., Солоджук Т. В. Соціальне страхування : навч. посіб. Київ : Центр учбової літератури, 2013. 336 с.
12. Мальований М. І. Історія розвитку соціального захисту у світі. *Інноваційна економіка*. 2011. № 22. с. 253–258.
13. Надточій Б. Соціальне страхування у контексті історії. *Соціальний захист*. 2003. № 2. с. 20–24.
14. Порядок розслідування та обліку нещасних випадків, професійних захворювань та аварій на виробництві : затв. постановою Кабінету Міністрів України від 17 квітня 2019 р. № 337. URL: <https://zakon.rada.gov.ua/laws/show/337-2019-%D0%BF> (дата звернення: 30.04 2020).
15. Павлов В. І., Олієвська М. Г. Реформування соціального страхування в Україні : монографія. Рівне : НУВГП, 2009. 200 с.
16. Татаревський О., Береславський С., Луценко Д. Перевірки: соціальне страхування від нещасних випадків. Київ : [б. в.], 2006, 166 с.



17. Береславський С., Луценко Д., Татаревський О. Перевірки: соціальне страхування з тимчасової втрати працездатності. Київ : ЗАТ «ВІПОЛ», 2007. 228 с.

18. Порядок визначення класу професійного ризику виробництва за видами економічної діяльності. : затв. постановою Кабінету Міністрів України від 8 лютого 2012 р. № 237. URL: <https://zakon.rada.gov.ua/laws/show/237-2012-%D0%BF> (дата звернення: 30.04 2020).

19. Основи законодавства України про загальнообов'язкове державне соціальне страхування : Закон України від 14.01.1998 р. № 16/98-ВР. URL: <https://zakon.rada.gov.ua/laws/show/16/98-%D0%B2%D1%80#Text> (дата звернення: 30.04 2020).

## ДОДАТОК А

Додаток 1  
до Положення про службу  
страхових експертів з охорони  
праці, профілактики нещасних  
випадків на виробництві  
та професійних захворювань

### ФОНД СОЦІАЛЬНОГО СТРАХУВАННЯ ВІД НЕЩАСНИХ ВИПАДКІВ НА ВИРОБНИЦТВІ ТА ПРОФЕСІЙНИХ ЗАХВОРЮВАНЬ УКРАЇНИ

(найменування робочого органу виконавчої дирекції Фонду соціального страхування від нещасних випадків на виробництві та професійних захворювань України)

“ \_\_\_\_\_ ” \_\_\_\_\_ 20\_\_ року № \_\_\_\_\_

Кому: \_\_\_\_\_  
(посада, найменування суб'єкта господарювання, прізвище, ім'я, по батькові, кому вноситься подання)

Я, страховий(головний страховий) експерт з охорони праці \_\_\_\_\_,  
(необхідне підкреслити) (прізвище, ім'я, по батькові)

відповідно до статті 23 Закону України «Про загальнообов'язкове державне соціальне страхування від нещасного випадку на виробництві та професійного захворювання, які спричинили втрату працездатності» вношу

## ПОДАННЯ

про порушення законодавства про охорону праці та соціального страхування від нещасного випадку на виробництві

№ з/п	Короткий зміст виявлених порушень та недоліків	Номер пункту (параграфу) і назва нормативно-правового акта, вимоги якого порушено
1	2	3

Інформацію про виконання подання надіслати до \_\_\_\_\_ 20\_\_ року в

(найменування робочого органу Фонду)

за адресою \_\_\_\_\_

**Під час перевірки забезпечено виконання таких профілактичних заходів:** \_\_\_\_\_

(перераховуються здійснені заходи)

**У разі неусунення вказаних порушень буде внесено подання до органів виконавчої влади з нагляду за охороною праці щодо застосування адміністративних стягнень або притягнення до відповідальності посадових осіб, які допустили порушення законодавства про охорону праці.**

Страховий (головний страховий)  
експерт з охорони праці

\_\_\_\_\_  
(необхідне підкреслити)

Подання отримав:

\_\_\_\_\_  
(підпис)

\_\_\_\_\_  
(прізвище, ініціали)

\_\_\_\_\_  
(підпис)

\_\_\_\_\_  
(прізвище, ініціали)

## ДОДАТОК Б

Додаток 2

до Положення про службу страхових експертів з охорони праці, профілактики нещасних випадків на виробництві та професійних захворювань

### ФОНД СОЦІАЛЬНОГО СТРАХУВАННЯ ВІД НЕЩАСНИХ ВИПАДКІВ НА ВИРОБНИЦТВІ ТА ПРОФЕСІЙНИХ ЗАХВОРЮВАНЬ УКРАЇНИ

(найменування робочого органу виконавчої дирекції Фонду соціального страхування від нещасних випадків на виробництві та професійних захворювань України)

“ \_\_\_ ” \_\_\_\_\_ 20\_\_ року

№ \_\_\_\_\_

Керівнику органу виконавчої  
влади з нагляду за охороною праці  
по \_\_\_\_\_ області

#### ПО Д А Н Н Я

Мною, страховим (головним страховим) експертом з охорони праці \_\_\_\_\_  
(необхідне підкреслити )

(прізвище, ім'я, по батькові страхового (головного страхового) експерта)

під час перевірки стану профілактичної роботи на \_\_\_\_\_

(найменування суб'єкта господарювання, місцезнаходження, код основного виду економічної діяльності)

яку проведено “ \_\_\_ ” \_\_\_\_\_ 20\_\_ року, встановлено:

1. Експлуатується об'єкт (робоче місце, дільниця, цех ) \_\_\_\_\_

(вказати робоче місце, дільницю, цех, найменування, марку та інвентарний номер обладнання, що експлуатуються з порушенням вимог нормативно-правових актів з охорони праці)  
робота на якому (яких) загрожує життю та здоров'ю працівників.

2. До роботи на обладнанні підвищеної небезпеки допущено осіб, які не пройшли відповідного навчання та медичного огляду

(вказати П.І.Б. відповідальної особи, працівника і зазначити обладнання, на якому він працює)

3. Порушуються вимоги законодавства про охорону праці, зокрема

(вказати зміст основних порушень законів та інших нормативно-правових актів з охорони праці, пункти ДНАОП, НАОП,

НПАОП тощо, вимоги яких було порушено, прізвище, ім'я, по батькові відповідальної особи)

Відповідно до статті 23 Закону України “Про загальнообов'язкове державне соціальне страхування від нещасного випадку на виробництві та професійного захворювання, які спричинили втрату працездатності” пропоную:

Заборонити роботу \_\_\_\_\_,

(вказати робоче місце, дільницю, цех)

що експлуатується з порушенням вимог нормативно-правових актів з охорони праці;  
притягнути до адміністративної відповідальності посадових осіб, які допустили порушення вимог законодавства з охорони праці (вказуються конкретні особи).

## ДОДАТОК В

Додаток 3  
до Порядку призначення,  
перерахування та проведення  
страхових виплат

### ЗАЯВА-РОЗРАХУНОК

Просимо відшкодувати витрати, пов'язані із виплатами потерпілим унаслідок нещасного випадку на виробництві.

Повідомляємо наші реквізити:

Найменування юридичної особи (прізвище, ім'я, по батькові фізичної особи — підприємця) \_\_\_\_\_

Місцезнаходження (місце проживання) \_\_\_\_\_

Телефон \_\_\_\_\_

№ реєстрації страхувальника \_\_\_\_\_

Клас професійного ризику \_\_\_\_\_ КВЕД \_\_\_\_\_

код за ЄДРПОУ \_\_\_\_\_

Ідентифікаційний номер (за наявності) \_\_\_\_\_

Поточний рахунок \_\_\_\_\_

у банку \_\_\_\_\_

МФО \_\_\_\_\_

за \_\_\_\_\_ місяць \_\_\_\_\_ року

1. Допомога у зв'язку з тимчасовою непрацездатністю

№ з/п	№ та серія листка непрацездатності	Прізвище, ім'я, по батькові потерпілого	Нараховано витрат починаючи з шостого дня тимчасової непрацездатності, грн	Примітки
1				
2				

2. Витрати при тимчасовому переведенні потерпілого на легшу роботу

№ з/п	Прізвище, ім'я, по батькові потерпілого	Нараховано витрат що підлягають відшкодуванню, грн	Примітки
1			
2			

### 3. Допомога на поховання

№ з/п	Прізвище, ім'я, по батькові потерпілого	Нараховано витрат що підлягають відшкодуванню, грн	Примітки
1			
2			

Керівник

\_\_\_\_\_ (підпис)

\_\_\_\_\_ Прізвище ім'я по батькові

Головний бухгалтер

\_\_\_\_\_ (підпис)

\_\_\_\_\_ Прізвище ім'я по батькові

М.П.

Розрахунок перевірів \_\_\_\_\_

(посадова особа робочого органу виконавчої дирекції Фонду)

Навчально-методичне видання  
(українською мовою)

Троїцька Олена Олександрівна  
Беренда Наталія Володимирівна  
Ткаліч Інна Олександрівна

**ДЕРЖАВНЕ СОЦІАЛЬНЕ СТРАХУВАННЯ  
ВІД НЕЩАСНИХ ВИПАДКІВ**

Навчально-методичний посібник

для здобувачів ступеня вищої освіти бакалавра денної і заочної форм навчання  
спеціальності 263 «Цивільна безпека»  
освітньо-професійна програма  
«Охорона праці»

Рецензенти: *В. С. Манідін, О. Г. Добровольська*  
Відповідальний за випуск *Г. Б. Кожемякін*  
Коректор *І. О. Ткаліч*