

## **Лабораторна робота № 5. Прийоми пофарбування площин. Набризг.**

Матеріали й інструменти: акварель, олівець, лінійка, аерограф, калька, гумо-вий клей, аркуш ватману формату А4.

Ціль роботи: придбання навички у виконанні набризга аквареллю.

Техніка набризка є дуже розповсюдженою і полягає в тім, що замість суцільного покриття кистю, площину покривають крапельками фарби, що розпорошуються за допомогою повітря. При цьому пофарбування може носити як однотонний площинний характер, так і створювати різні об'ємні форми (додаток В).

Порядок виконання:

- для виконання даної роботи також готується розчин фарби, що заливається в балончик аерографа.

- малюнок, що покривається набризгом, обов'язково навколо прикривають папером, щоб краплі розчину не попадали за обриси малюнка. Якщо малюнок складний або застосовуються різні кольори, то в цьому випадку використовують наступний прийом:

- весь малюнок покривають калькою, прикріпивши її в деяких місцях крапками гумового клею;

- на потрібній ділянці малюнка лезом вирізують кальку і роблять набризг;

- далі, поступово відкриваючи потрібні або прикриваючи вже готові ділянки малюнка, фарбою покривають усю площину.

При відсутності аерографа робота може бути виконана в більш спрощеній формі. Для цього можна взяти невеликий гребінець з дуже дрібними зубчиками і невелику зубну щітку. Щітку вмочують у розчин фарби, трохи стряхують і розтирають її поперек зубів.

Придбав гарну навичку, можна одержувати дуже якісне пофарбування. Виконуючи дану роботу, студент може сам придумати будь-який малюнок, або використати приклади, приведені в додатку Г.

## **Лабораторна робота № 6. Прийоми пофарбування площин. Затамповка. Гуаш.**

Матеріали й інструменти: олівець, лінійка, гуаш, гумовий клей, калька, поролон, аркуш ватману формату А4.

Ціль роботи: придбання навички тампування при роботі з гуашшю.

Порядок виконання роботи полягає в наступному:

- у середній частині аркуша ватману спочатку олівцем наносять необхідний малюнок;
- відбирають потрібні кольори гуаші і паличкою невеликими порціями накладають на пластикову дошку;
- усі непотрібні, на даному етапі, ділянки малюнка прикривають калькою або папером, прикріпивши гумовим клеєм;
- тампон з поролону вмочають у потрібний колір і акуратно затамповують потрібну частину малюнка. При цьому варто стежити за тим, щоб на поролоні не було багато фарби, тому спочатку його краще промокнути на чернетці;
- давши добре просохнути фарбі, роботу повторюють на всіх інших ділянках.

### **КОНТРОЛЬНІ ПИТАННЯ**

1. Які визначення характеризують засоби зображення. Дати їхні характеристики?
2. Дати класифікацію видам містобудівної графіки.
3. Дати визначення лінійній графіці.
4. Дати визначення тональній графіці.
5. Дати визначення кольоровій графіці.

### **ГРАФІЧНА ФОРМА МІСТОБУДІВНИХ УМОВНИХ ПОЗНАЧЕНЬ**

Важливими складовими графічних зображень, що несуть основну змістовну функцію, є містобудівні умовні позначення. Вони містять основну інформацію про саме місто, його функціональні зони, їх розташування, технічний стан, транспортні і комунальні інфраструктури, історико-культурні цінності, гідрологію, геологію, екологію і т. д.

**Містобудівна графічна система** – сукупність графічних символів (умовних позначень) і правила їх застосування, що призначені для передачі інформації про місцезнаходження і характеристики об'єктів і елементів міського середовища.

**Графічні засоби** – сукупність графічних елементів, з котрих за певними правилами формуються графічні символи (а саме умовні позначення).

**Графічні символи** – графічні зображення фізичних об'єктів і їх характеристик (функціональні, історико-культурні, правові й ін.).

Створення графічної системи містобудівних позначень базується на таких основних принципах: **принцип ієрархічної структури**; **принцип інваріантності**, а саме незмінності зображень знаків, незалежно від образотворчих способів і технічних прийомів, що забезпечують збереження змістового значення зображуваного елемента при переході з масштабу в масштаб; **принцип доповнення**, а саме, формування графічного зображення умовного знаку в результаті доповнення основного зображення об'єкта зображенням додаткових його характеристик; **принцип однотипності технічних засобів** (чорно-біла графіка). Введення додаткових засобів (колір та ін.) дозволяється тільки за умов, що всі основні способи вичерпані [1].

Лінії використовуються для усіх видів умовних позначень, змістовий вираз яких може бути передано тим або іншим лінійним чином. Штрихування використовується для тих видів умовних позначень, змістовий вираз яких відображає площину. Напрямок ліній штрихування може бути вертикальним, горизонтальним, вертикально-горизонтальним і під кутом 45°.

## **24. Лабораторна робота № 7. Типи штрихування площини. Туш.**

Матеріали й інструменти: рапідграф, рейсфедер, лінійка з підрізом однієї грані, спеціальна лінійка під туш із кружечками, олівець, туш, аркуш ватману формату А4.

Ціль роботи: придбати навички покриття площин, у залежності від призначення функціональної зони, що відповідають необхідним видами штрихування. Склад видів штрихування видає викладач. Як правило, аркуш в середній частині рамки розбивається

на 10 рівних частин (див. додаток Д) і в кожній виконується відповідний вид штрихування.

Лінії повинні бути строго рівнобіжними. Відстані між лініями приймаються рівними 1, 2 або 4 мм, розмір великого квадрата 4x4 мм, дрібного 2x2 мм, прямокутника 4x8 мм, діаметр кружечків 2 мм. Тонка лінія виконується товщиною 0,3 мм, жирна – 1 мм.

### **Контрольні питання:**

1. Дати визначення містобудівним умовним позначенням.
2. На яких основних принципах базується графічна система містобудівних позначень?

## **ЛАНДШАФТНА ГРАФІКА**

Даний розділ дисципліни «Містобудівна графіка» переслідує наступні задачі: на основі елементарних знань по дендрології навчитися образотворчими засобами розробляти ландшафтні композиції, опанувати навички ландшафтної графіки. Ці знання й уміння будуть використані студентами при вивченні дисциплін «Урбаністика», «Садово-паркове та ландшафтне будівництво» і «Ландшафтний дизайн».

Виконуючи проекти садів, парків, благоустрою, завжди приходиться зображувати деревинно-чагарникову рослинність, покриття газонів, квітники, що у залежності від масштабу мають різне оформлення. Дрібні масштаби передбачають більш спрощений варіант зображення рослинності, що носить дуже умовний характер (мал. 4.1). Великі масштаби вимагають більш детального пророблення зображуваного об'єкта, хоча також носять умовний характер. Це відноситься до зображення об'єкта озеленення, як у плані, так і на фронтальній проекції.

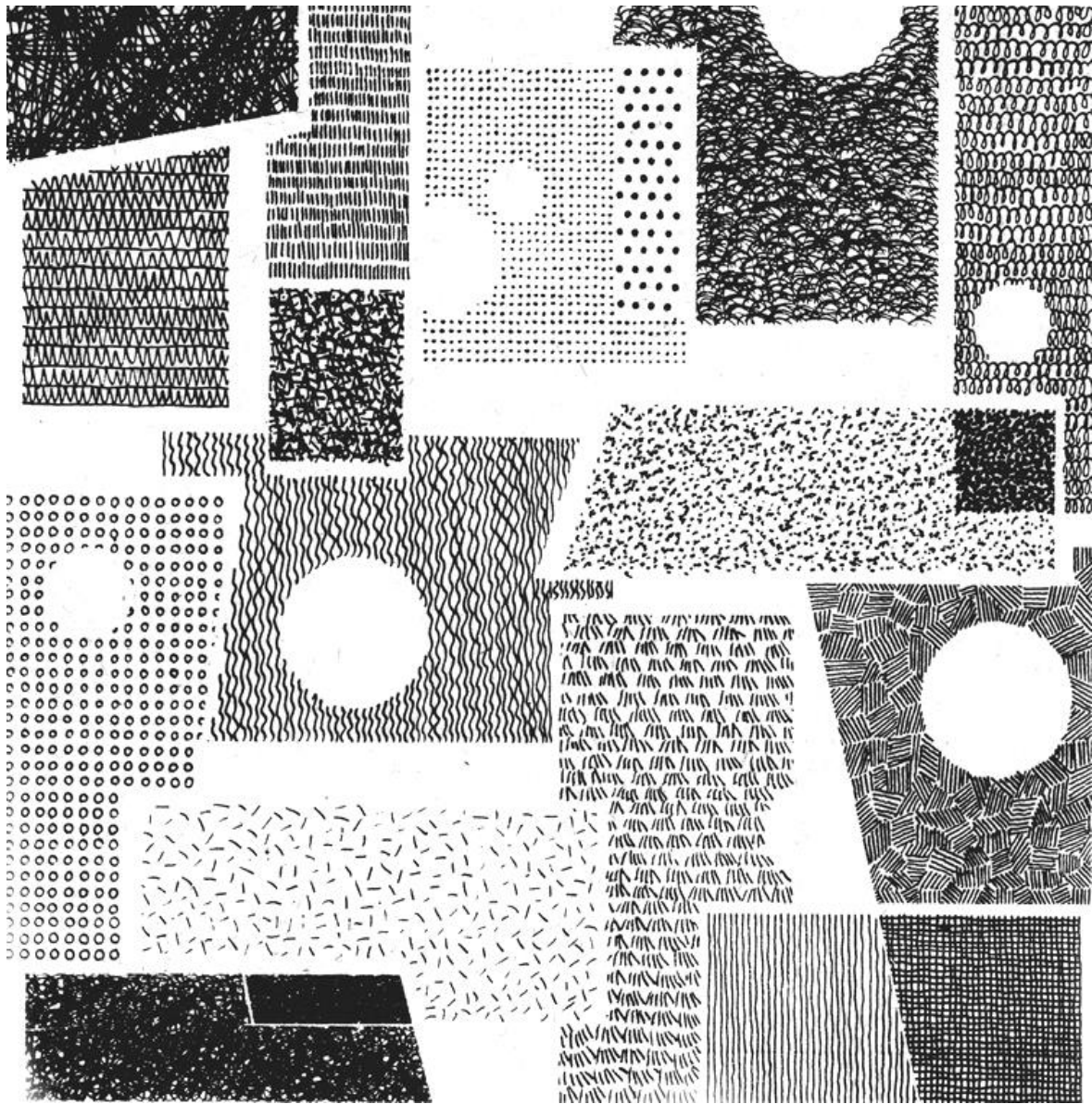
По техніці виконання всі зображення можуть бути як лінійними, так і тональними.

Графічне зображення газонного покриття може бути дуже образним (мал. 4.1). Використання того або іншого зображення залежить від масштабу плану і його графічного виконання.

УСЛОВНЫЕ ОБОЗНАЧЕНИЯ					
	ЗДАНИЯ И СООРУЖЕНИЯ		ПОКРЫТИЕ ДОРОЖЕК ИЗ КАМЕННЫХ ПЛИТ НЕПРАВИЛЬНОЙ ФОРМЫ		КУСТАРНИКИ В ГРУППАХ КУРЩИНАХ И МАССИВАХ
	БЕСЕДКИ И ПЕРГОЛЫ		ЩЕБЕНОЧНОЕ ПОКРЫТИЕ ДОРОЖЕК С ВЕРХНИМ СЛОЕМ ИЗ СПЕЦСМЕСИ		ОДИНОЧНЫЕ КУСТАРНИКИ
	ЦВЕТОЧНИЦЫ		АСФАЛЬТОВОЕ ПОКРЫТИЕ ДОРОЖЕК		ЦВЕТНИКИ ИЗ МНОГОЛЕТНИКОВ
	САМЫ		ГАЗОН		ЦВЕТНИКИ ИЗ ЛЕТНИКОВ
	ДЕКОРАТИВНЫЕ ВОДОЕМЫ		ЦЕПУЩИЙ ГАЗОН / МАВРИТАНСКИЙ/		ЗАКРЫТЫЙ ЛАНДШАФТ
	УРНЫ ДЛЯ МУСОРА		УЧАСТКИ С ПОЧВОПОКРЫВАЮЩИМИ И СПЕЛЮЩИМИСЯ РАСТЕНИЯМИ		ПОЛУОТКРЫТЫЙ ЛАНДШАФТ
	ВЕРТИКАЛЬНОЕ ОЗЕЛЕНЕНИЕ		ЛИСТВЕННЫЕ ДЕРЕВЬЯ В КУРЩИНАХ И МАССИВАХ		ОТКРЫТЫЙ ЛАНДШАФТ
	ЖИВЫЕ ИЗГОРОДИ		ХВОЙНЫЕ ДЕРЕВЬЯ В КУРЩИНАХ И МАССИВАХ		ПОЧКА НАИЛУЧШЕГО ОБОЗРЕНИЯ
	ПОКРЫТИЕ ДОРОЖЕК ИЗ БЕТОННЫХ ПЛИТ		ЛИСТВЕННЫЕ ДЕРЕВЬЯ ОДИНОЧНЫЕ И В ГРУППАХ		ДЕРЕВЬЯ, ПОДЛЕЖАЩИЕ ВЫРУБКЕ
	ПРОЕКТИРУЕМЫЕ ДОРОГИ, ДОРОЖКИ АЛЛЕИ		ХВОЙНЫЕ ДЕРЕВЬЯ ОДИНОЧНЫЕ И В ГРУППАХ		ДЕРЕВЬЯ, ПОДЛЕЖАЩИЕ ПЕРЕСАДКЕ
			ПРОЕКТИРУЕМЫЕ ДЕРЕВЬЯ ПИРАМИДАЛЬНОЙ ФОРМЫ		ХВОЙНЫЕ КУСТАРНИКИ
			ПРОЕКТИРУЕМЫЕ ЛИСТВЕННЫЕ ДЕРЕВЬЯ В МАССИВЕ		

Малюнок 4.1 – Приклади графічного зображення газонного покриття в плані).

Малюнок 4.2 – Приклади графічного зображення газонного покриття в плані

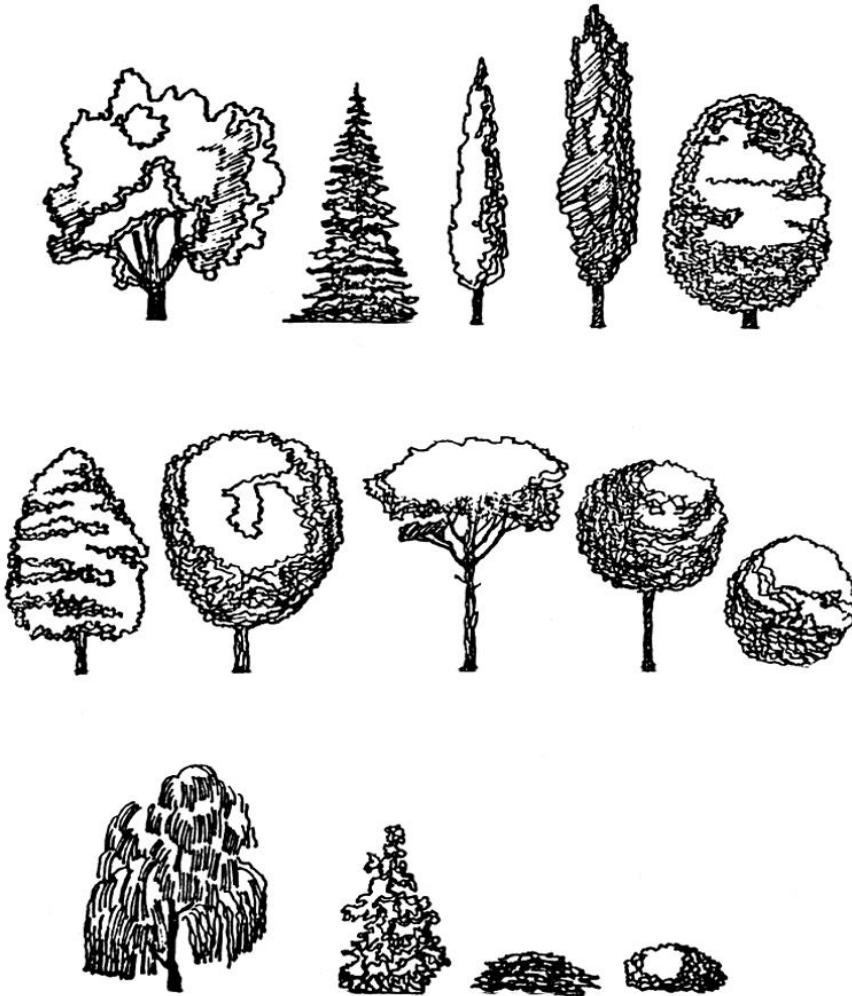


Малюнок 4.2 – Приклади графічного зображення газонного покриття в плані

У зображенні деревних порід дуже важливим є їхня величина і форма крони. Стовбур і гілки, їхнє взаємне розташування і довжина, визначають форму дерева в цілому. Крони дерев формуються в трьох напрямках: вертикальному (близькому до напрямку стовбура); горизонтальному (перпендикулярно осі стовбура); діагональному

(під кутом до осі стовбура). Співвідношеннями розвитку розгалуження і визначається в основному форма крони (мал. 4.3).

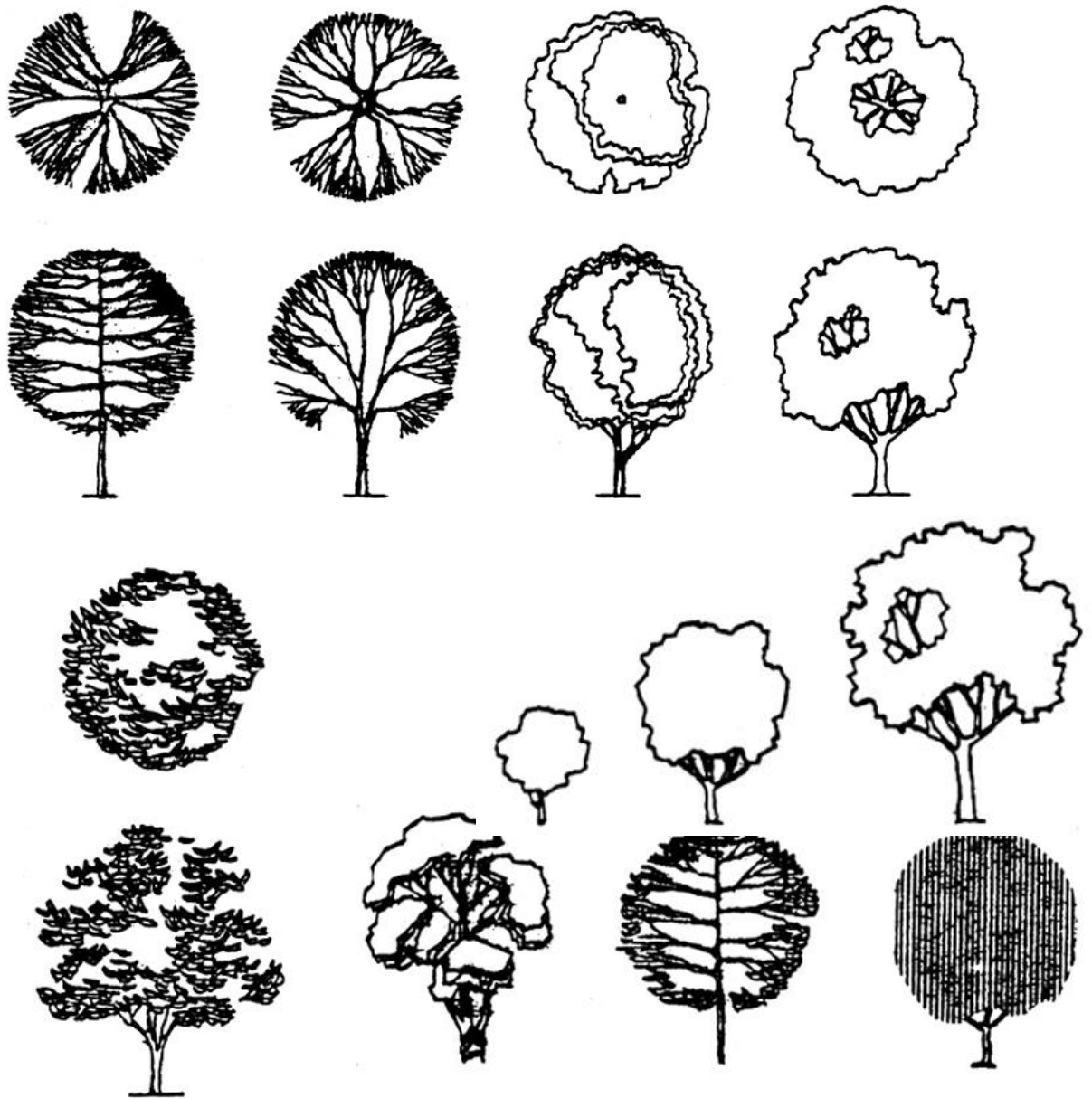
Однак варто мати на увазі, що форма крони дерев з віком сильно змінюється, впливають також умови і місце виростання. Тому в містобудівній графіці типовою прийнято вважати форму крони нормального розвитку для дерев середнього віку.



Малюнок 4.3 - Основні графічні засоби зображення

Малюнок 4.3 – Форма крон деревних порід: 1 – розкидиста; 2 – пірамі-дальна: а – конусоподібна, б – веретеноподібна, у – колоновидна; 3 – овальна; 4 – яйцеподібна; 5 – обратнойяйцеподібна; 6 – зонтична; 7 – куляста: а – штамбова, б – кущова; 8 – плакуча; 9 – кучерява; 10 – сланка; 11 – подушкова

При роботі над графічним зображенням деревної рослинності можна застосувати кілька основних засобів (мал. 4.4).

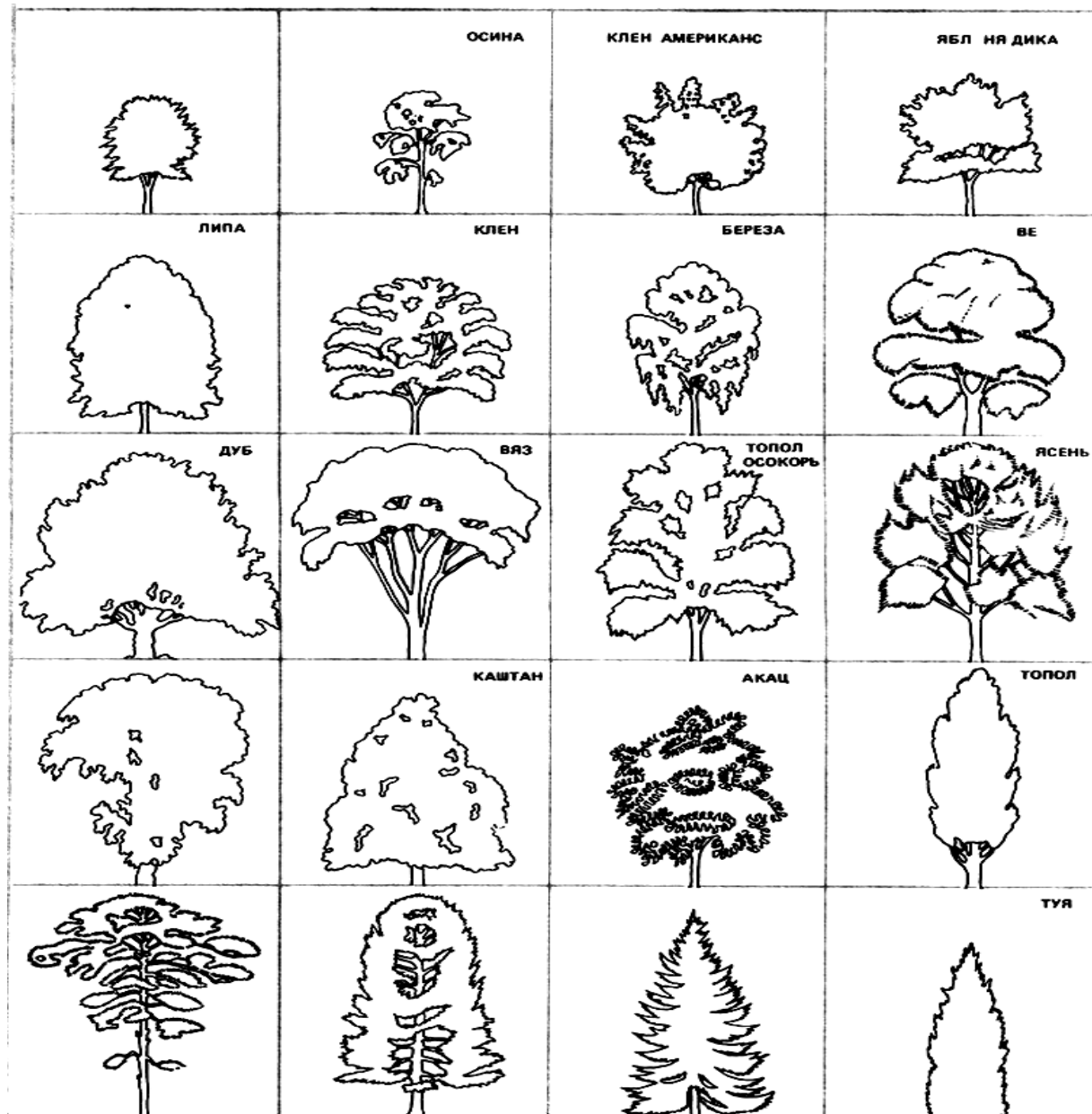


Малюнок 4.4 – Основні графічні засоби зображення: а, б – конструктивний; у, м – силуетний; д – орнаментальний, змішаний; е – конструктивно-силуетний; ж – конструктивно-орнаментальний; і – фактурно-силуетний; до – графічне пророблення дерева в залежності від масштабу

Конструктивний спосіб виходить з конструкції каркаса крони й визначеної системи розгалуження гілок, заснованої на закономірностях ботанічного виростання. Графічне зображення дерев цим засобом будується по системі взаємозалежних гілок

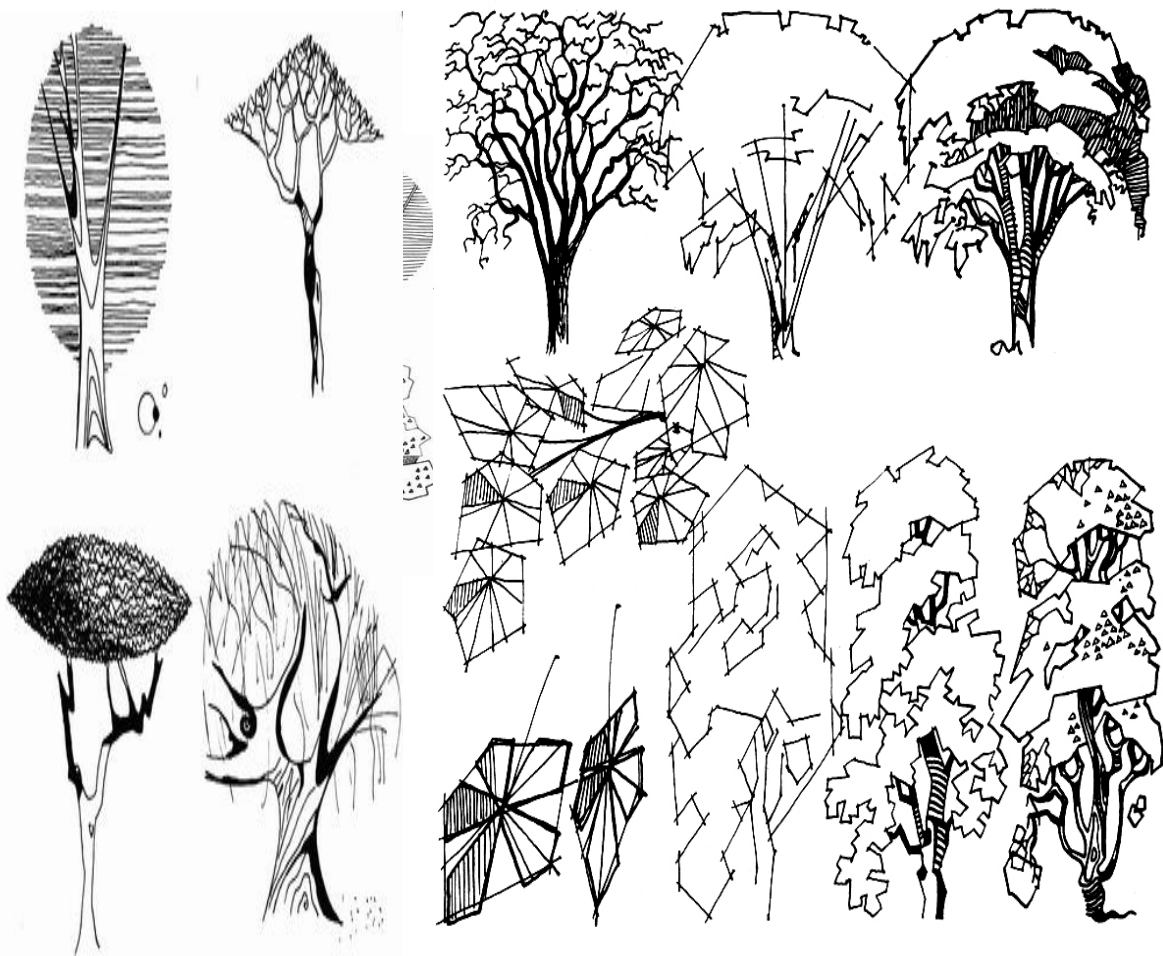


різної густоти і величини. Силуетний спосіб виходить із самої сутності самого терміна. У графічному змісті – це характерний обрис, ви-ражений одною лінією або суцільним фоном. Цим засобом можна зображувати всі породи дерев (мал. 4.5). Орнаментальний спосіб зображення дерев засно-ваний на ритмічному розташуванні листя. Виконуючи графічно, потрібно: спо-чатку знайти ритм і на його основі визначити аркушевий орнамент, потім заповнити форму крони або її окремі ділянки з урахуванням характеру крони і її об'ємності.



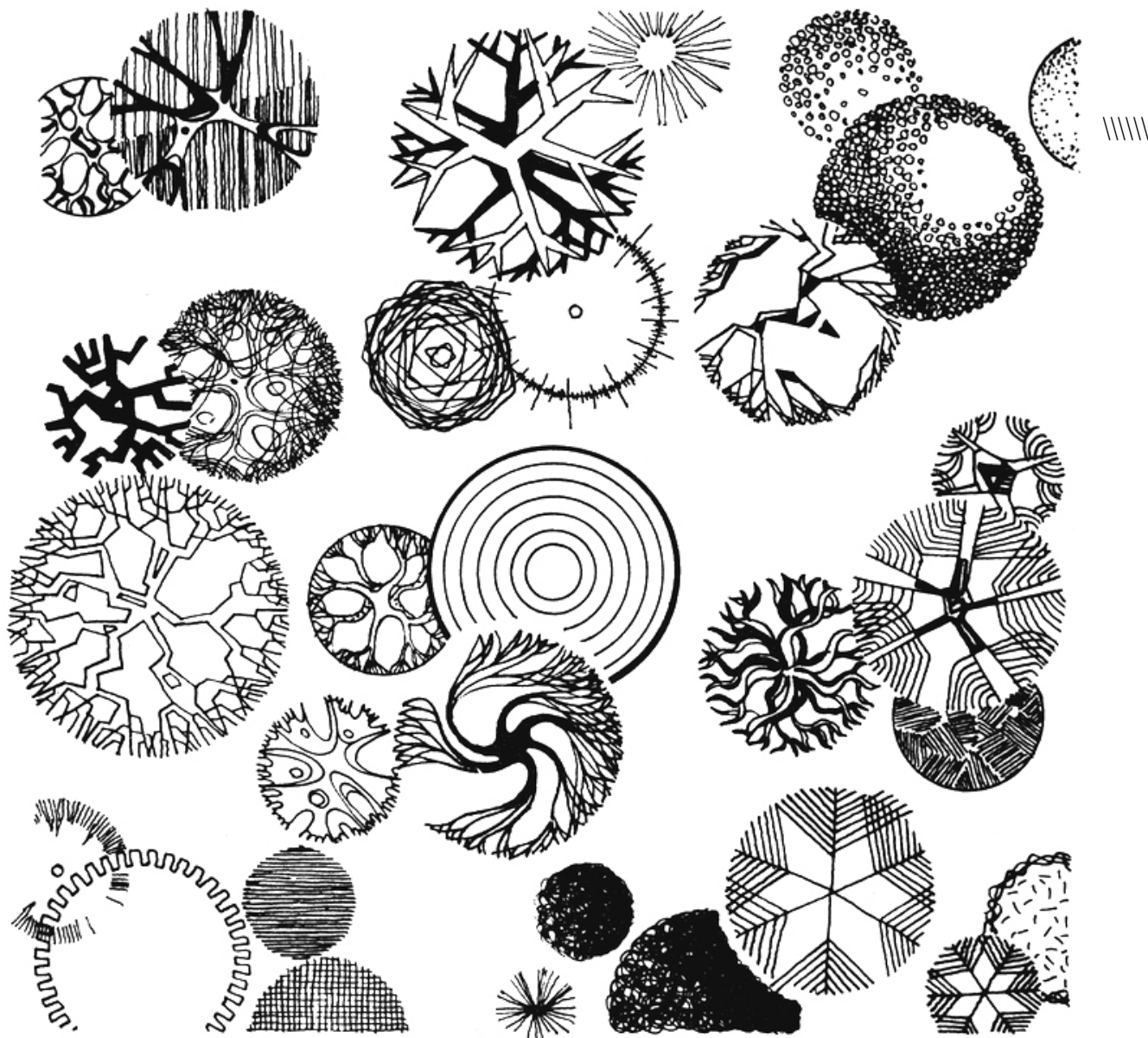
Малюнок 4.5 - Форма крони різних порід дерев

Для більш великого масштабу фронтальне зображення дерев і чагарників виконується з більшим проробленням. При цьому умовність залишається, але форма виконання може бути різною: дерева можуть бути зображені при відсутності листя і з листям. Щоб загальна будівля і структура дерева були показані правильно навіть у скороченому графічному вираженні, варто звертати увагу на форму листя. Форма листя і крони дерева тотожні. На мал. 4.6 приведені приклади зображення дерев у різноманітній графічній подачі, а також послідовність виконання зображення.

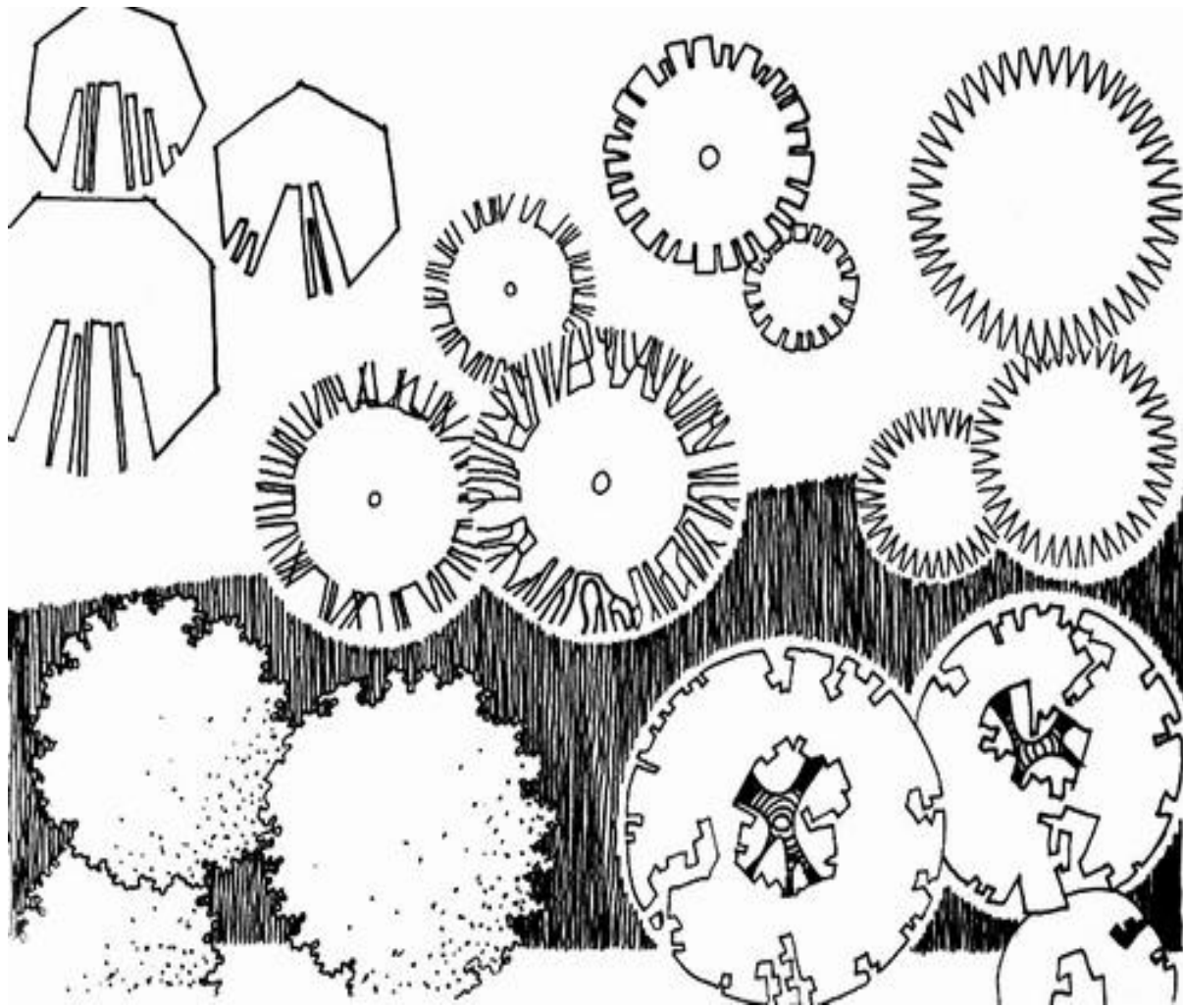


Малюнок 4.6 – Графічне фронтальне зображення дерев

В плані також має місце умовність зображення деревино-чагарникової рослинності, як окремо від газону, так і при його наявності (мал. 4.7).

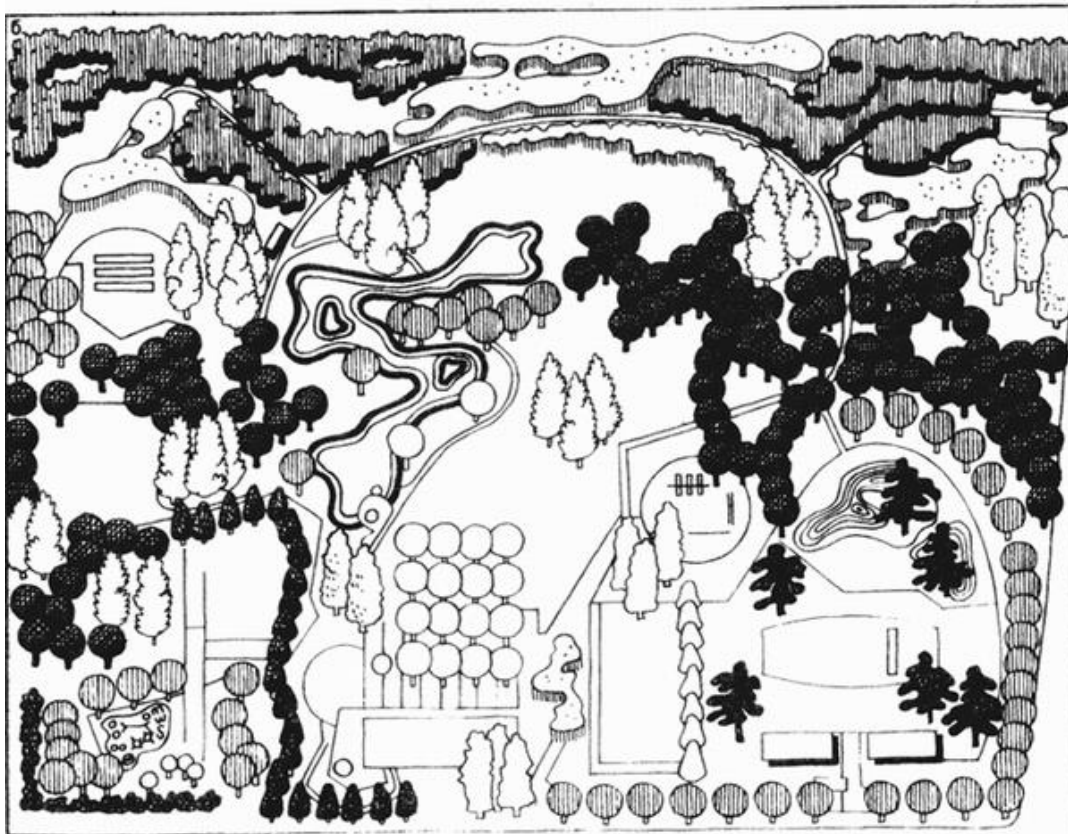
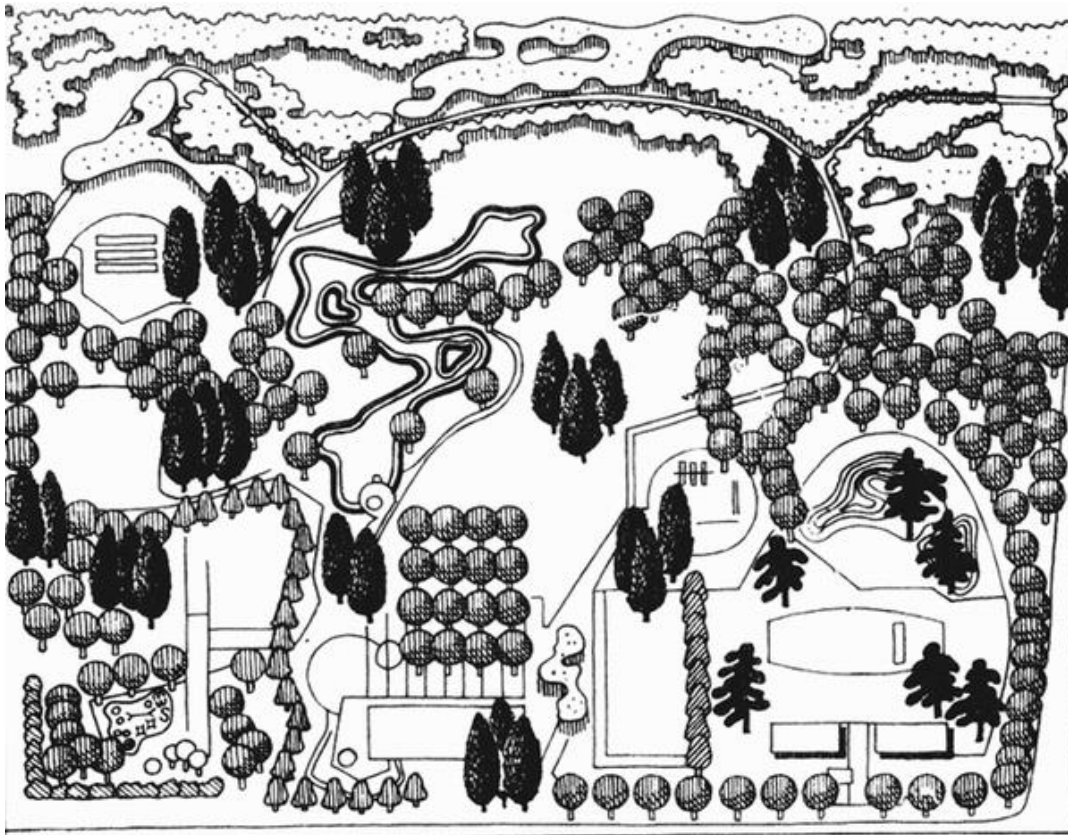


Малюнок 4.7 – Зображення дерев на фрагментах планів у М 1:100, 1:200



Малюнок 4.7 – Зображення дерев на фрагментах планів у М 1:100, 1:200

Іноді для більш наочного зображення форми крони і розміру рослинності планове і фронтальне зображення сполучають (мал. 4.8).



Малюнок 4.8 – Використання різних якостей дерев