

Античні міста Північного Причорномор'я

В архітектурі античних держав
Північного Причорномор'я
виділяють два періоди:

- I — розвиток місцевої архітектури на підґрунті еллінських традицій
- II — поява елементів римської архітектури

Риси античної архітектури:

- Регулярне планування
- Прямокутне планування міст.
- Ансамблева забудова з метою поєднати різні архітектурні споруди у гармонійний комплекс
- Велика кількість колонад
- Споруди публічного та громадського призначення – агора, теменос (священний майданчик із вітарем), театри, гімнасії, храми тощо.
- Водопостачання та каналізаційні системи
- Мощення доріг
- Організація благоустрою

На початковому етапі античні колонії являли собою невеликі селища із землянками та напівземлянками, що групувалися в квартали.

У центрі розміщувалися невеликі ансамблі культового та громадського призначення.

Міста в цей час не мали водопостачальних або каналізаційних систем, оборонних мурів.

Залишки фундаменту землянок. Ольвія.

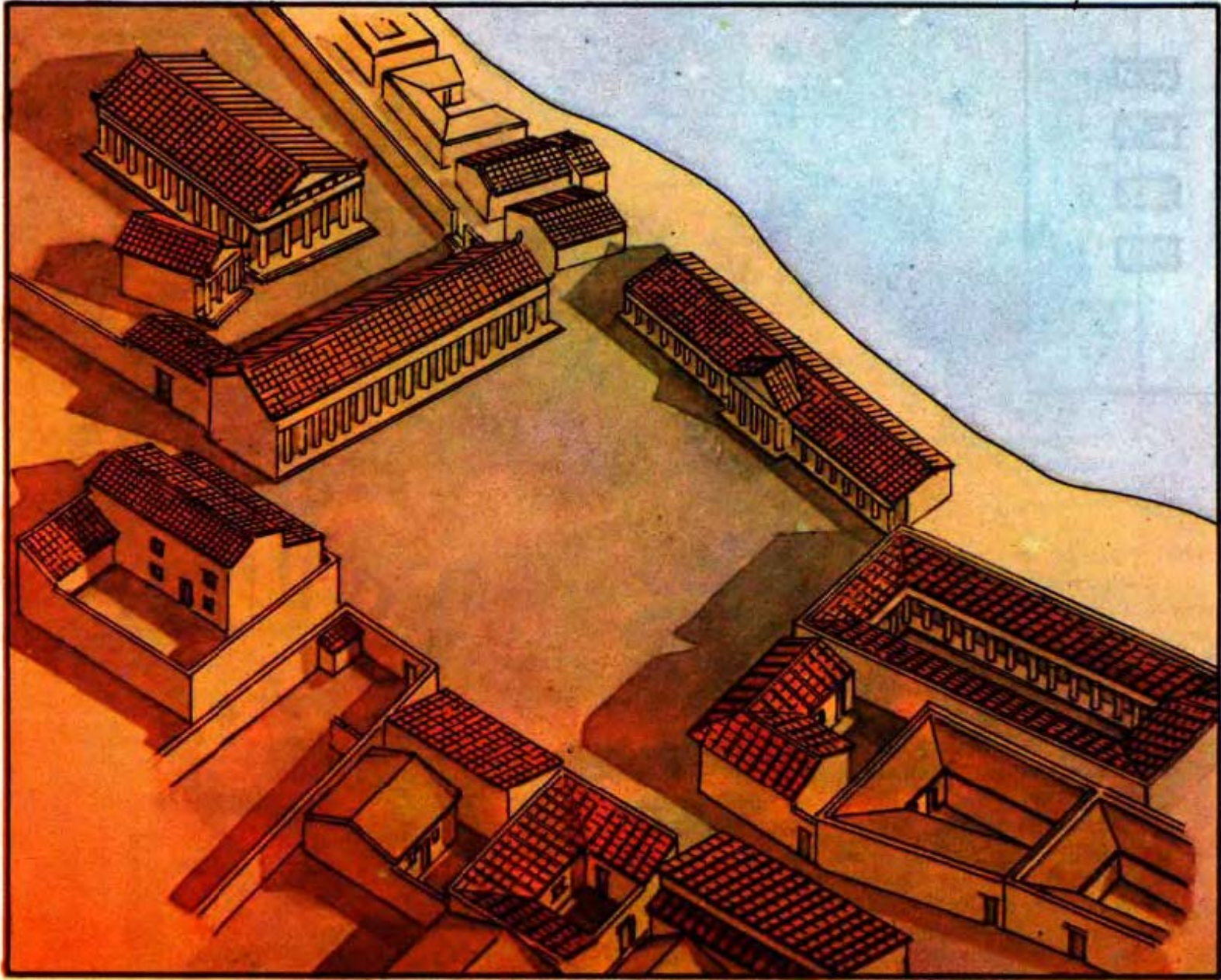


Період V-IV ст. до н.е.:

- Міста набувають типового для Греції вигляду
- Перехід від напівземлянкового до масового наземного будівництва
- Формуються майдани, теменоси, чітка квартальна структура
- Зводяться споруди адміністративного та громадського призначення (гімнасії, театри тощо)
- Міста оточуються фортечними мурами та вежами
- Будується системи водопостачання та каналізації

Залишки Ольвії. Частина міста пішла під воду.

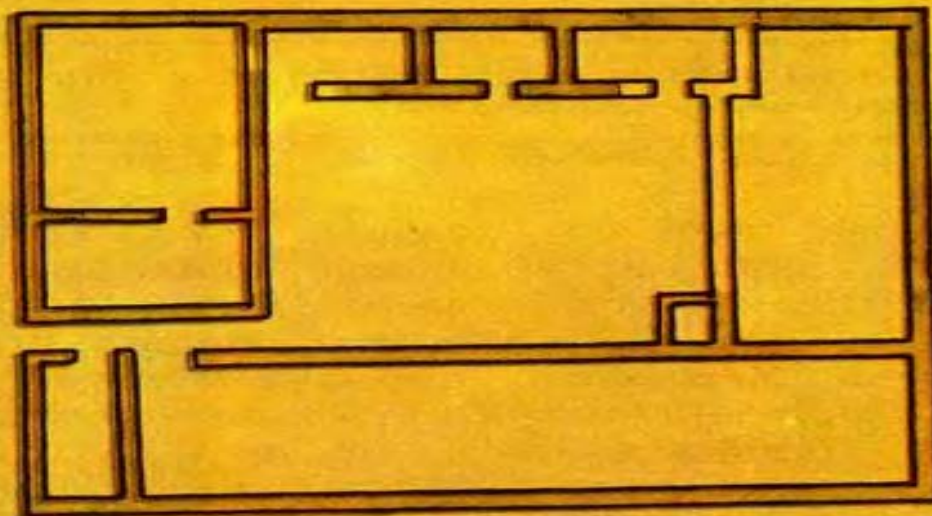
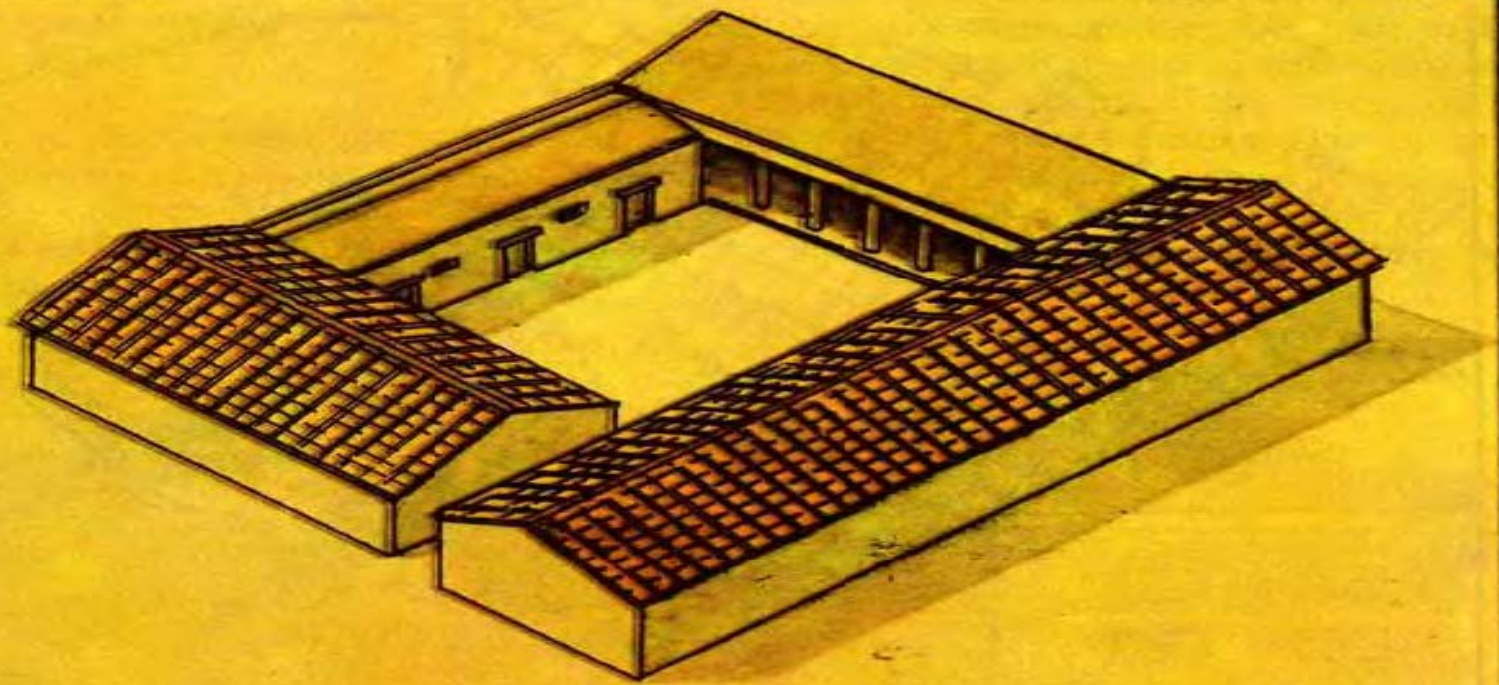




Уявний загальний вигляд центральної частини Ольвії (графічна реконстр. С. Д. Крижицького, рис. М. М. Ієвлева)

З V ст. до н.е. в усіх містах зводять лише наземні будинки традиційного античного типу:

- Внутрішнє подвір'я
- Навколо двору криті приміщення з одного, двох, трьох або чотирьох боків. Аркада – так проникало світло у середину.
- Південна орієнтація житлових кімнат
- Житлова частина поділена на андрон (чоловічу) та гінекей (жіночу).
- Переважали одноповерхові.
- Стіна, що виходила на вулицю, без вікон (якщо два поверхи – то вікно могло бути на другому поверсі)



План та уявний вигляд садиби одного з клерів Херсонеської держави (графічна реконстр. С. Д. Крижицького, рис. М. М. Ієвлева)

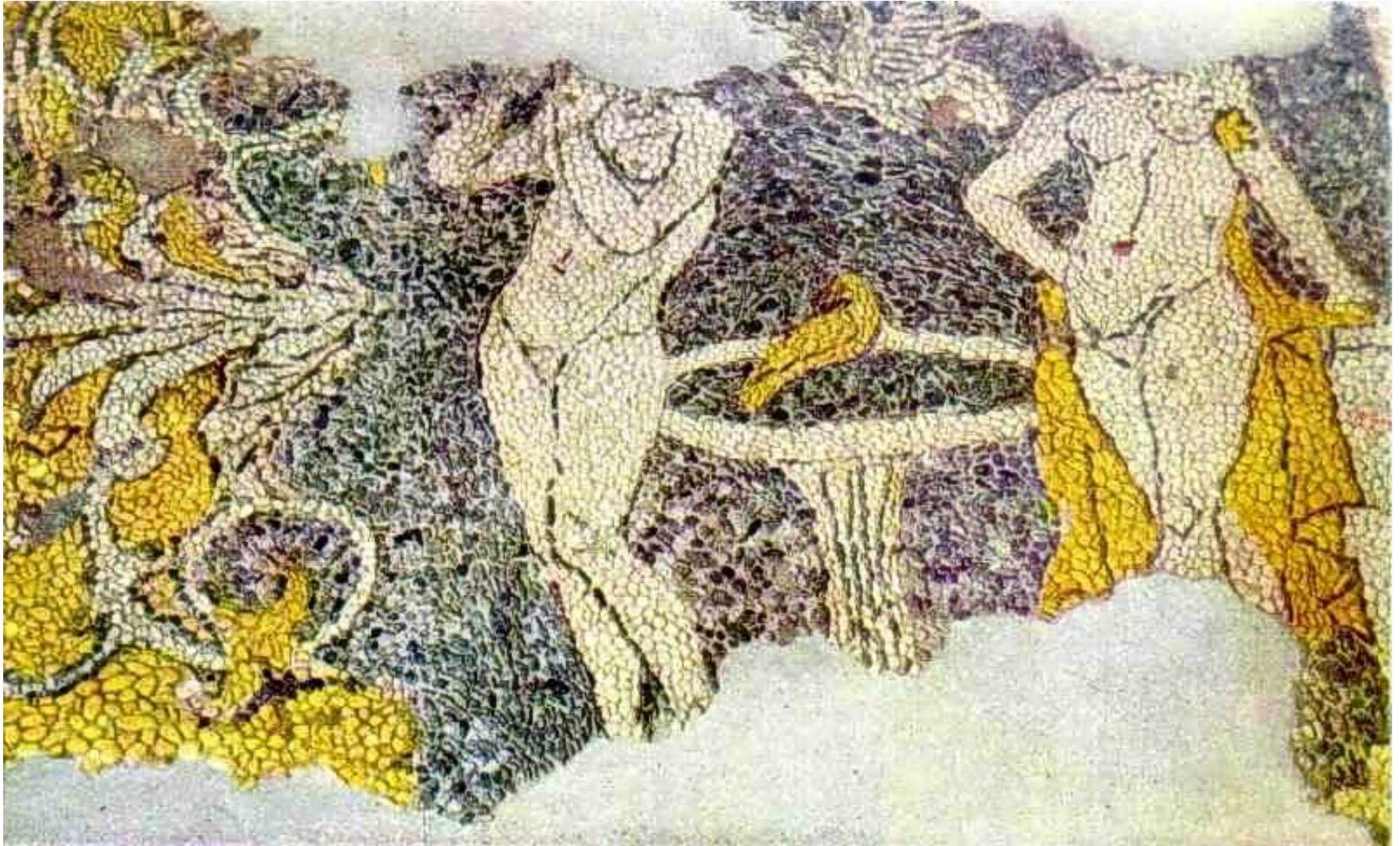


Реконструкція
житлового
кварталу.
Ольвія.



Житловий
квартал.
Ольвія.

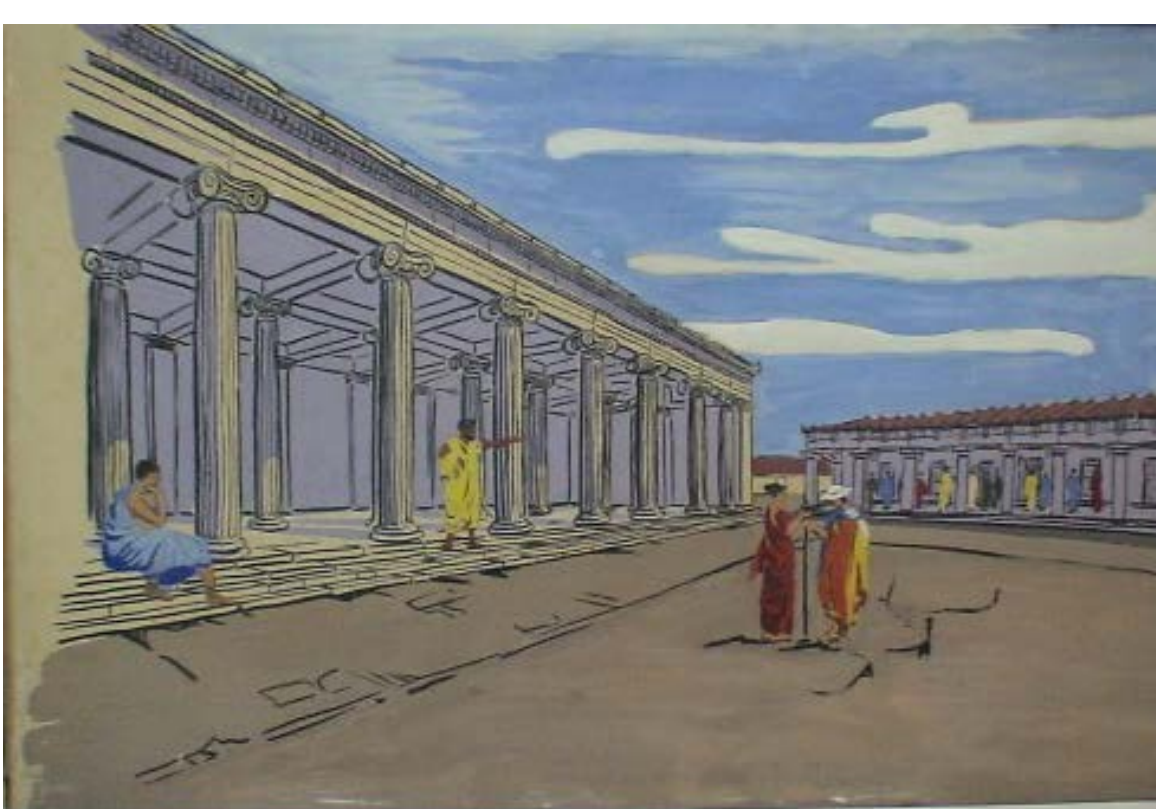
Мозаїка на полу андрону. Херсонес.





**Розпис “структурного” стилю,
Пантикапей (за М. Ростовцевим)**

Агора



Теменос. У північно-східній частині розташовувався храм Аполлона, в західній - храм Зевса.



**Перед храмом Аполлона розташовувався головний
вівтар у вигляді хреста:**



Залишки колон храму та брущатки:

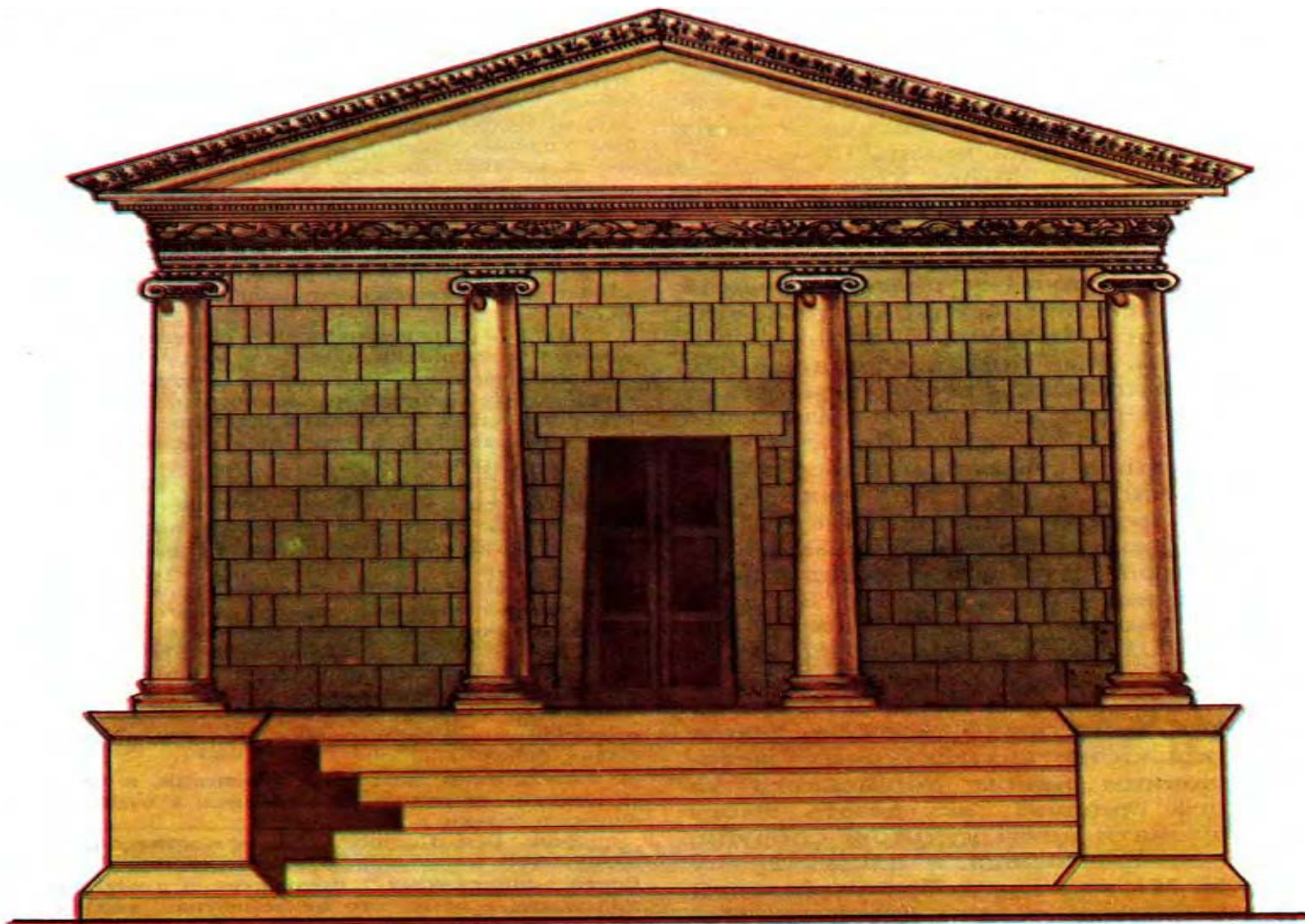


Реконструкція теменоса:



Херсонес.





Уявний вигляд храму Афродіти III ст. до н. е. в Херсонесі (графічна реконстр. І. Р. Пічікяна, рис. М. М. Ієвлева)

АКРОПОЛЬ ПАНТИКАПЕЯ

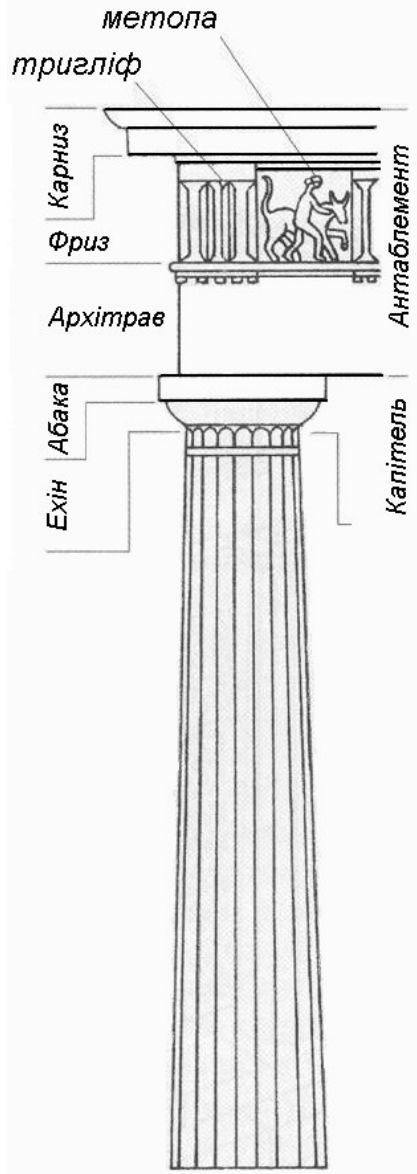


*Акрополь Пантикапея на г. Митридат, VI-V вв. до н.э.
(проект разработан художником В.П. Толстиком по
результатам последних археологических раскопок)*

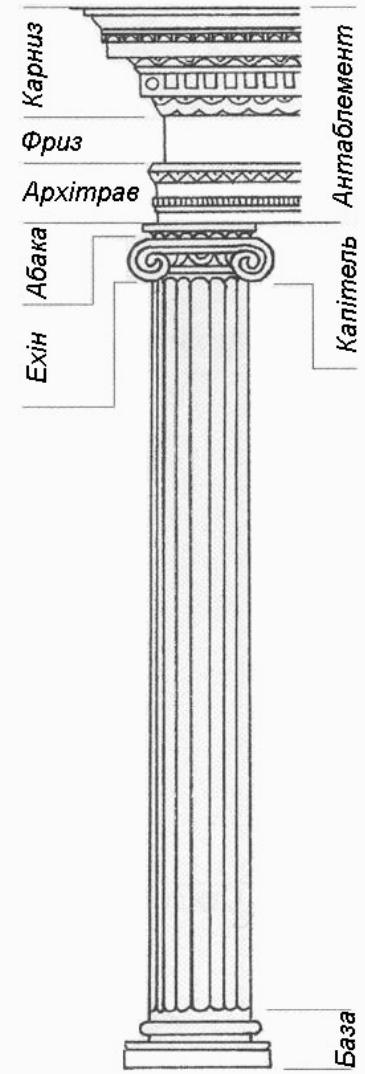


Період з останньої третини IV ст. до н.е. – до середини I ст. до н.е.

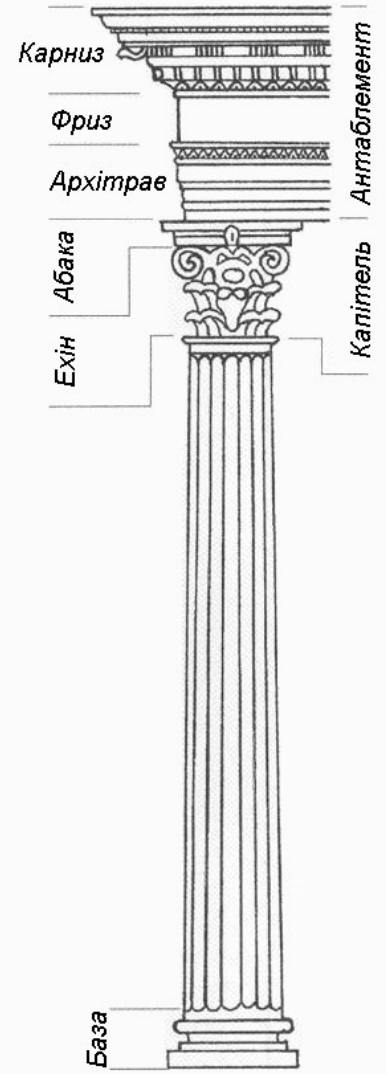
- Значне зростання масштабів будівництва, але у масовій забудові знижується якість.
- Поширюється доричний ордер.
- Остаточно складаються планувальні типи житла, виробляється тип вежових будинків.
- Розвивається архітектура малих форм.
- Завершується складання греко-варварської стильової традиції.
- Зростає оборонне будівництво



**Доричний
ордер**



**Іонічний
ордер**



**Коринфський
ордер**

Архітектура греко-римського періоду

- Розквіт оборонних споруд.
- Новий тип споруд - терми.
- Римський вплив виявився лише в елементах розпису, використанні мармурових облицювальних плиток, більшій декоративній пишності інтер'єру

Зевсовий курган (Ольвія)

Поховальна споруда римського періоду (II ст. н.е). Курган із земляного насипу заввишки 14,5 м та 37 м у діаметрі оточувала кам'яна обкладка заввишки 1,5 м.



Інтер'єр житла

- Дверей всередині будинку між приміщеннями не було.
- Підлога перших поверхів глинобитна, верхніх поверхів дерев'яна.
- Підлога андронів у багатих будинках прикрашалася гальковою мозаїкою з орнаментальними або сюжетними зображеннями.
- Широке використання в декоруванні тканин. Кольори яскраві: зелений, шафранний, золотий, фіолетовий, малиновий. Використовувались декоративні візерунки, міфологічні та історичні сюжети.

- На стінах - на дошках або полотні картини і портрети у дерев'яних рамах, можливо, шкури тварин, зброю, кераміку.
- Використовували мармурову, теракотову, зрідка бронзову або срібну дрібну скульптуру, фігурні глиняні та із скляної різнокольорової пасти посудини, які ставилися в спеціальні ніші, зроблені в стінах, або на дерев'яних полицях.
- Посуд розвішували і по стінах.
- Домашні невеликі вівтарі

Посуд

- Парадний посуд – переважно привозили із Іонії та Аттики
- На почт. нової ери розповсюджується посуд з кольорового, перистого та розмальованого скла, який прикрашав не тільки інтер'єр приміщення, а й парадний стіл.
- Металевий посуд – бронзовий та срібний – був особливо дорогим, міг бути прикрашений рельєфним або гравірованим орнаментом.



Лекіфи



Килик





ТЕРАКОТИ З О. БЕРЕЗАНЬ

Теракоти

Прикраси

- Сережки, намиста і браслети носили лише жінки, а вінки, стрічки, головні пов'язки, обручки і персні — й чоловіки.
- з VI ст. до н. е. були популярними намиста, підвіски та амулети з фаянсу. Переважали намиста геометричних форм та округлі масивні. Форма фігурних підвісок різноманітна — це фігурки нових греко-східних синкретичних божеств, тварин.
- На почт. нової ери поширюється мода на золоті прикраси, виготовлені з використанням різнокольорового каміння та скла.
- Найпоширенішою формою сережок у всі часи були сережки у вигляді кола з дроту з підвісками.
- Браслети (поширені із розімкненими кінцями у вигляді голівки змії).
- На почт. нової ери поширюються металеві застібки-фібули

Золота підвіска у вигляді сфінкса з жіночою голівкою (очевидно, боспорського або ольвійського виробництва), знайдена в кургані Три брати (IV ст. до н. е.) біля Керчі (фото Г. І. Лисенка)



Боспорське царство, Пантикапей.
Кам яна гробниця. 1840 р.
Сережки 350р.до.н.е.



- **Сережка II-III ст. н.е.**
- Херсонес (Західний некрополь), м. Севастополь, АР Крим. Розкопки 1982 р.



- **Сережки. I-III ст. н.е.** З могильнику поблизу с. Завітне, АР Крим. Розкопки 1962 р.



- **Перстень у вигляді змії**
II-III ст. н.е.
Тіра. Розкопки 1958 р.



- **Намисто**
I-III ст. н.е



Література

- Популярна класична антична література, насамперед, епос Гомера.
- Про місцевих поетів інформації зберіглося мало.
- Зберіглися: віршовані почесно-вотивні епіграми, епітафії, ділова проза.

- Епитафії

- "Ойнанфа, дочь Главкия.

Лучше бы Музы прославили твои харисии, злосчастливая молодая жена Ойнанфа, когда были бы положены дети на твои колени, и (воспели) прекрасный закон помогающей в родах богини Илифии, радостные дары твоей матери, отцу и супругу. Ныне же ты почиваешь на хладных песках у волн шумящего Кокита, и не будит тебя непрерывный звук милого голоса, которым мать оплакала тебя, подобно птице; ты же, камень, ничего не слышишь, но вокруг тебя кружатся чернопучинные потоки Океана, а души сошедших под землю усопших страшно шумят; ты не разумеешь вопля родителей, ни супруга, ибо испила - увы! - воды Леты. Что это за жестокий закон блаженных? Разве преждевременно умирают юницы не дурные, не происходящие от родителей ничтожных, но обладающие наиболее выдающейся красотой или благородным происхождением? Значит, недаром сказала мужам Пифия это хорошее изречение, что всякое золотое (т. е. прекрасное) потомство первым нисходит в Аид?"



Стихотворная эпитафия на стеле Ксанфа



- "Ксанф, сын Лагорина, прощай!
Странник, скрываю собою я Ксанфа, который
Был утешеньем отца,
Родины юной красой,
Сведущим в таинстве Муз, безупречным средь
сонма сограждан,
Чтимый средь юношей всех, светлой звездой
красоты.
В битве за родину был он завистливым сгублен
Ареем,
Сирым родителям слез горький оставивши дар.
О, если больше Плутону, чем вам достаются на
радость
Дети, зачем вы в родах мучитесь, жены, тогда?"

Музика, театр

- Ґрунтувалися на античних традиціях
- Діти вчилися грати на лірі та аулосі (флейта) в школі
- Агони – музичні змагання під час світ
- Поети виконували лірику під акомпанемент лири
- Популярні інструменти – ліра, барбітон, кіфара, арфа, аулос, сурма...
- Залишки театру - Херсонес

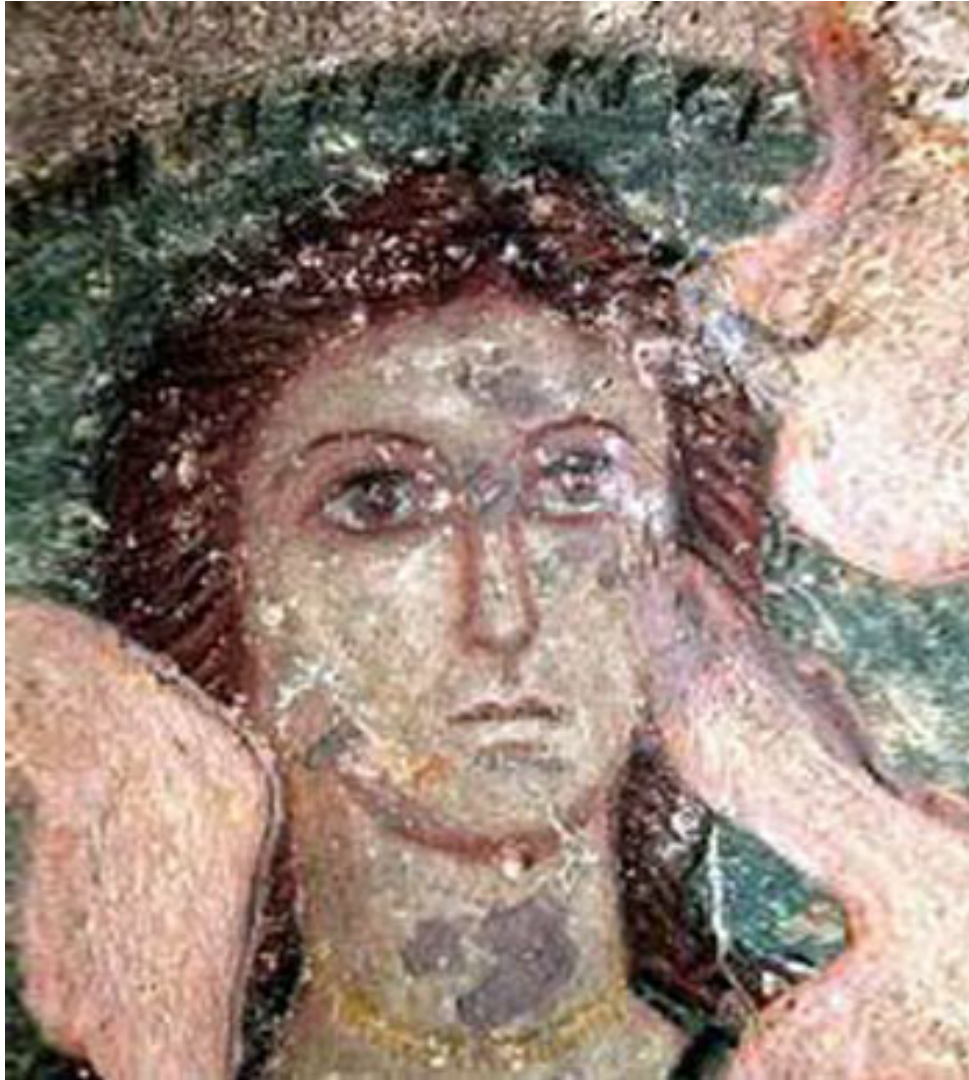
ЖИВОПИС

- Продовжувало сюжети та сцени античної культурної традиції.
- Художній рівень виконання нижчий за оригінальні античні зразки – непропорційність фігур, перспектива відсутня, пейзажі недбалі, кольори та відтінки підібрані із помилками. .
- Переважає фреска
- Не зберіглося жодного імені художника

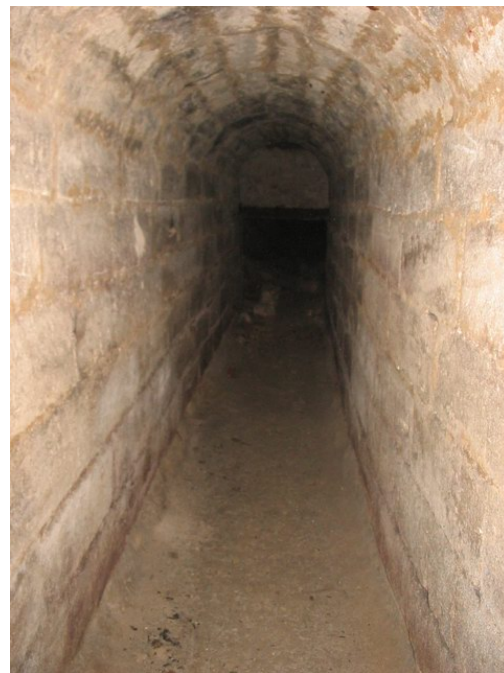
Напрями:

- Сакральний
- Наївно-реалістичний - у поховальних спорудах – склепах, побутові та батальні сцени, сюжети із міфів тощо
- Портрети – перші надгробкові зображення померлих 4-3 ст. до н.е.

Голова Деметри. Фресковий розпис у склепі
Деметри в Пантікапеї. 1 ст. н. е.



Склепи Пантикапея.





Расписные склепы Боспора



Скульптура

- У містах розвивались місцеві скульптурні школи
- Брак мармуру, тому переважно – вапняк або уламки розбитих скульптур
- Мармурові та дорогі зразки – привозили з античних міст
- Місцева скульптура – поступалась за рівнем майстерності привізним.
- Групи – сакральна, надгробкова, портретна та декоративна
- Поширений образ куроса, або Аполона (однак, відсутність виразних пластичних форм, чіткого трактування обличчя, умовність зачіски...)

Боспорське царство. Акротерій у вигляді жіночої фігури. I ст. н.е.

Керченський історико-археологічний музей



Пантикапей. Керч





53-324
Издоровка стела
Тесник, жам Зратника
Левостик
II в. н.э.
Надпись на греческом языке