

Лекція «**Мистецтво Русі**»

1. Архітектура Русі.
2. Скульптура та різьблення
3. Живопис: мозаїки, фрески та іконопис.

Література:

- 1. Історія українського мистецтва. Т.2.
- 2. Історія української культури. Т.2
- 3. Жаборюк А. Український живопис доби середньовіччя. Київ-Одеса: «Вища школа», 1978. 199 с.
- 3. Степовик Д. Історія української ікони Х – ХХ століть. Київ: Либідь, 2004. 440 с.
- 4. Асеев Ю.С. Стили в архитектуре Украины. Киев: Будивэльнік, 1989. 104 с.

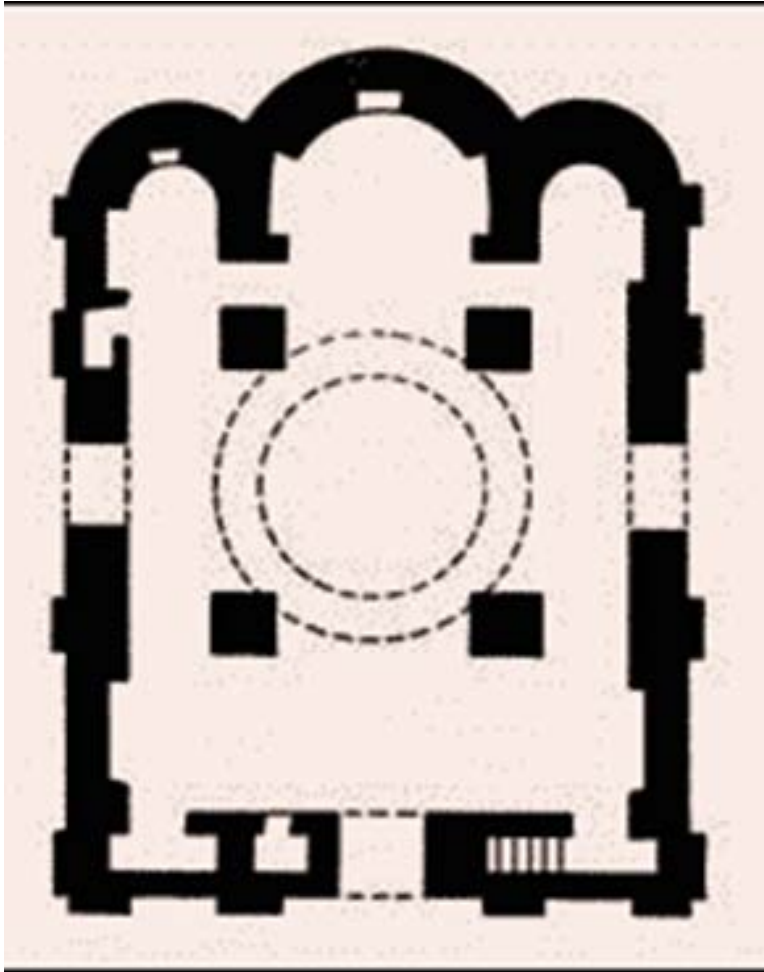
Дерев'яна храмова архітектура

- За формами та типом тяжіла до мурованих храмів
- Звершувалися банями – як у подальшому характерно для дерев'яних церков України
- У плані виявлені різні типи – зруби квадратні, прямокутні – одно-, дво-, тризрубні, трапеція, ротонда

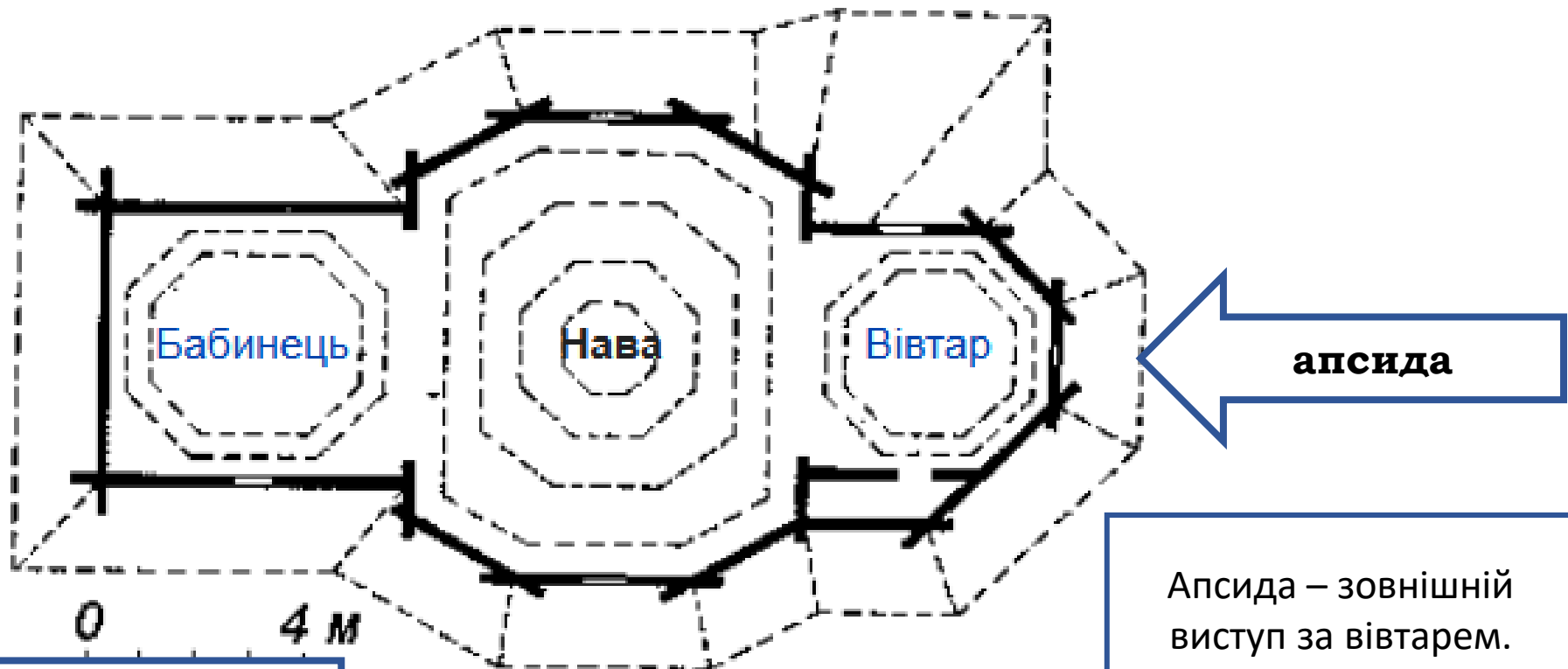
Муровані храми Русі

- Розвивалось під впливом візантійської будівельної традиції:
- 1. Хрестовокупольний тип храму
- 2. Будівельний матеріал плінфа – цеглини, що клались на цем'янковому розчині.
- !!У Галицькому та Володимиро-Суздальському князівствах – не використовували плінфу. Вплив романського стилю – тесані блоки вапняку на вапняному розчині.

Хрестовокупольний тип храму



- В основі найпростішої конструкції лежить форма квадрату, в кутах якого стоять чотири стовпи; прямокутні простори, що продовжують чотири сторони квадрата підкупольного центру утворюють архітектурний хрест.
- Храм такого типу може бути подовженим через збільшення кількості стовпів або ж розширеним завдяки доповненню бічними навами. Кількість куполів залежно від обраної конструкції могла варіюватись від одного і аж до тринадцяти.



План тридільної церкви

Нава (неф) – умовний поділ внутрішнього простору храму стовпами. В залежності від кількості стовпів кількість нав.

Апсида – зовнішній виступ за вівтарем. Також може бути кілька апсид (напівкруглих зовнішніх виступів)

Відмінності від візантійських храмів:

- грандіозні розміри,
- 5 наві,
- великі галереї та хори,
- багатокупольна композиція,
- підкупольні опори у вигляді потужних пілонів хрещатої форми.
- кладка з так званими утопленими рядами: ряди плінфи трохи заглиблювалися через кожний ряд кладки, після чого поверхня між виступаючими рядами старанно тинькувалась.
- конструкції підпирних арок — аркбутанів, що використані в Софійських соборах Києва та Новгороду. Такі конструкції невідомі Візантії, а в західноєвропейському зодчестві з'явилися значно пізніше



Спасо-Преображенський у Чернігові

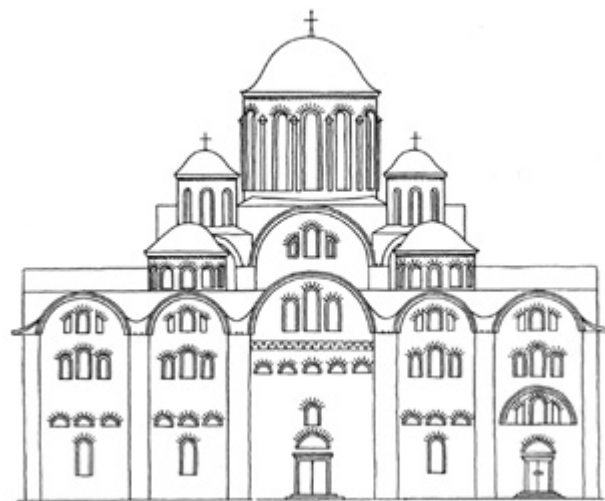


Десятинна церква (Успіння Богородиці) 989-995 рр. – залишки фундаменту





Рис. 1. Церква Успіння Богоматері (Десятинна) в Києві, 989–996 рр. Реконструкція Ю.С. Асєєва



Софія Київська (1017-1037)



Особливості:

- 5 нав
- 5 апсид
- з трьох боків галереї (внутрішні двоповерхові, зовнішні – одноповерхові)
- Підпирні арки-аркбутани
- Багатокупольний – 13 куполів, пірамідальне розташування, об'ємний характер композиції
- Немає головного фасаду, однаково урочистий з усіх боків
- Великі хори
- Дві сходові вежі, що ведуть на хори (?вплив романської архітектури)
- Підкупольні хрещаті опори



Спасо-Преображенський собор у Чернігові (1036)



Успенський собор Печерського монастиря (1073-1078 рр.)





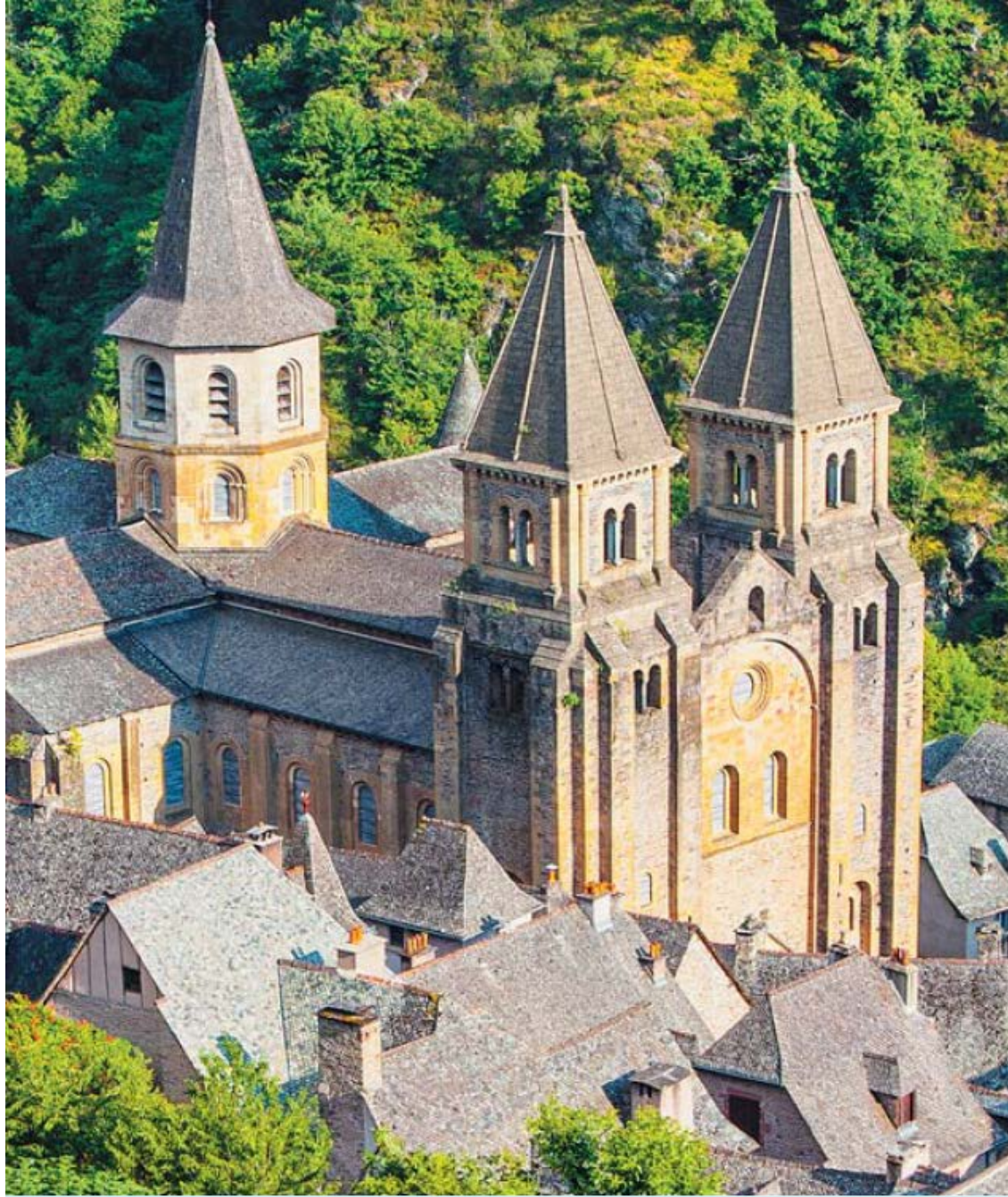
Михайлівський собор у XII столітті. Реконструкція Андрія Реутова



- Із середини 11 ст. у будівництві храмів беруть участь руські майстри. Для великих храмів ще запрошують майстрів із Візантії.
- Наприкінці 11 ст. – формуються переяславська та чернігівська будівельні школи.
- У чернігівському будівництві починають проявлятися риси романської архітектури.
- В цілому 30-80-ті рр. 12 ст. – риси романської архітектури в руських храмах: (Церква Успіння Богородиці Пирогощі 1131-35 рр., Кирилівська 1150, церква Спаса на Берестові 113-1125 рр.)
 - ✓ товсті стіни та вузькі вікна
 - ✓ Графічність, масивність
 - ✓ Ступінчато-заглиблені портали
 - ✓ У декорванні- романська аркатура



Схема романського храму



Паломническая церковь Сент-Фуа. Конк. Франция

Церква
Санто
Домінго,
Іспанія
(12-16 ст)





Кирилівська
церква,
реконструкція
вигляду 12 ст.

- Розвиток національних архітектурних форм, що не характерні ні для візантійської, ні для романської архітектурних традицій, засвідчила церква Спаса на Берестові (1113-1125 рр.).
- У подальшому на цій основі розвивався національний стиль, що найкраще втілено у роботах зодчого Петра Милонега.
- Наприклад, церква Св. Василя в Овручі 1192 р. (зруйнована 14 ст.), церква Св. Праскеви П'ятниці у Чернігові к. 12 ст.

Церква
Св.
Праскеви
П'ятниці
Чернігів



Церква Св. Праскеви П'ятниці Чернігів – риси національного архітектурного стилю:

- Стрункі пропорції
- Вежоподібна композиція
- Наростання ступінчастих арок до високої глави
- Багатий декор фасаду (сітчасті та меандрові орнаменти)
- Зменшується конструктивна та композиційна значущість стін, основне навантаження переходить на несучі стовпи

Церква Святого Пантелеймона у Галичі (1194)



Скульптура та різьблення:

- Християнізація – боротьба із поклонінням язичницьким ідолам
- Об'ємна скульптура практично зникає
- Різьблення у невисокому рельєфі – рослинний та зооморфний орнамент, біблійні сюжети, християнська та антична символіка (птахи, риби, листя аканта, виноградна лоза, розетки, плетива, пальмове листя, кипариси...)
- Мармур привозили із Візантії, +місцевий матеріал – вапняк, пісковик, пірофілітовий сланець (червоний шифер)

Саркофаг Ярослава Мудрого, Софія Київська



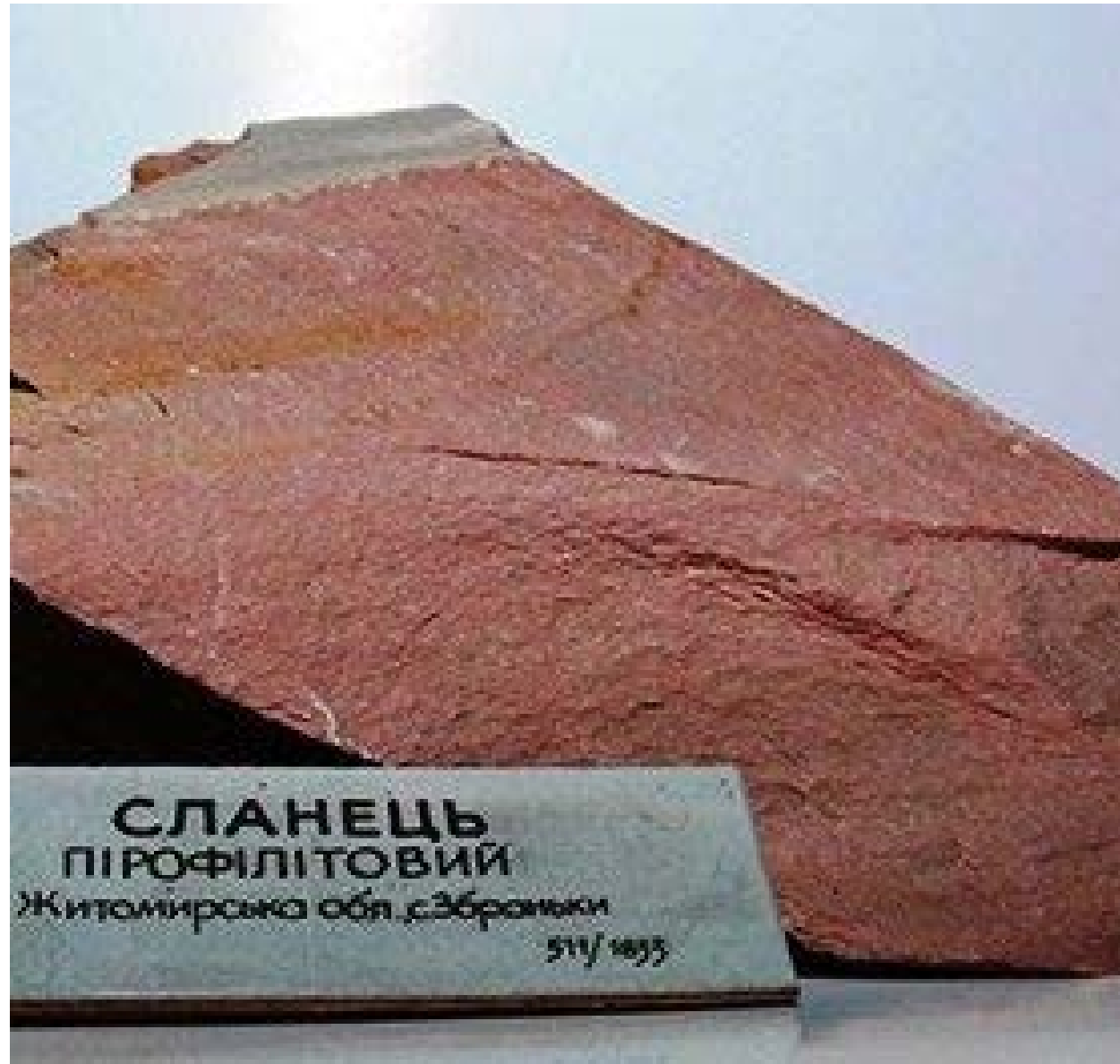


Капітель ківорія (7).
Софійський собор.
Київ, XI ст.
Мармур.

Огорожа хорів,
пірофілітовий
сланець



«червоний шифер»



Десятинна церква



Спасо-Преображенський собор, Чернігів



Монументальний живопис: мозаїки та фрески

- Десятинна церква – не збереглися, лише кілька фрагментів
- Описи та публікації 19 ст. – поєднано мозаїку та фреску, що не характерно для Візантії (мозаїка+мармур). Мармуру у Києві немає – мозаїку доповнили фресками.



Фрагмент мозаїки



саркофаг



фреска

Десятинна
церква

Характерні риси мистецтва Русі 11-13 ст.

Ідеї та завдання церковного розпису:

- ✓ *підкреслити відстань досконалого божественного світу, святих від пересічної людини;*
- ✓ *недосконалість та гріховність реального світу*
- ✓ *плинність реального світу*
- ✓ *Людина маленька піщинка у великому та таємничому всесвіті:*
 - Відсутність природи, ландшафту,
 - Підкреслена умовність та символічність
 - Розкішність
 - Величність, урочистість
 - Суворість
 - Піднесеність
 - Статичність

Тенденції в розвитку

- Доповнення новими сюжетами та персонажами - регіональні святі та історії з ними
- Формування регіональних особливостей та осередків церковного живопису
- У зображеннях святих з'являються риси типові для зовнішності місцевих мешканців та елементи побуту

Мозаїки Софії Київської:

- Статичність
- Сурові однотипні обличчя (хоч у святих є індивідуальні риси – худорлявий Іоан Златоуст, круглоголовий скуластий добрий Микола Чудотворець)
- Обличчя – зосередженість, духовність
- У композиціях чіткий розмірний ряд – надає урочистості
- Лінія землі відсутня, мерехтливе тло – символізує безкрайній простір, вічність
- Золотий фон

Христос
Вседержитель
(Пантократор),
Софія Київська





- Кольорова композиція - гармонія між холодними тонами одягу та теплим золотим фоном та блідо-рожевим кольором обличчя
- Біла хустка, гаптована золотом та червоні чобітки - вказують на покровительство Богоматері княжій родині (червоні чобітки у Візантії - могли носити лише представники царської родини)
- Доволі точні розрахунки пропорцій зображення на кривій поверхні
- Позиція рук - «непорушна сила» - вдало передано смисл захисту та впевненої сили

Євхаристія



Святительський
чин



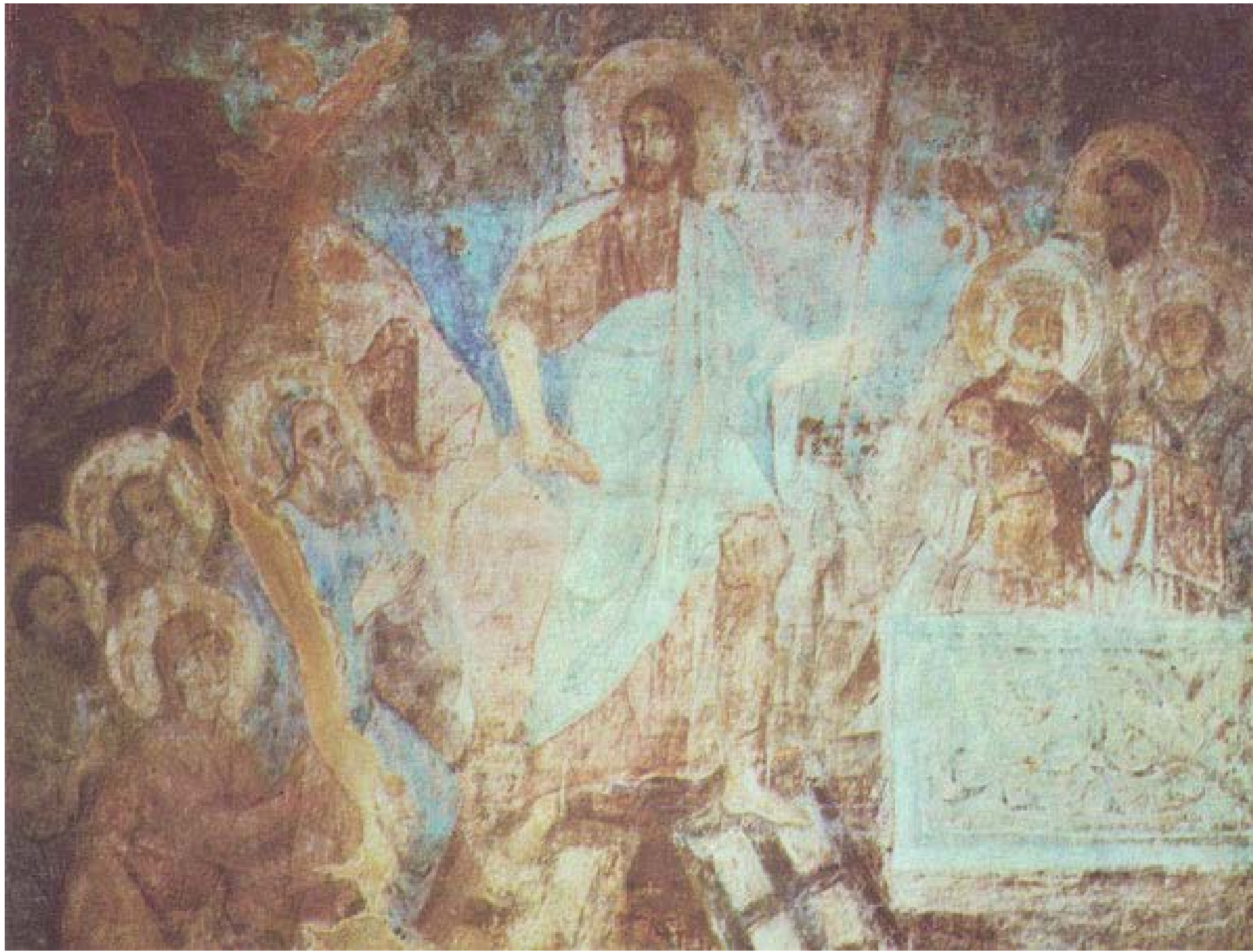
Михайлівський Золотоверхий, Євхаристія



- Образи учнів більш «земні», пози природні, обличчя не лише індивідуалізовані, а й позначені певним настроєм – замріяність, здивованість, молитовне натхнення. Різні зачіски, очі, пози
- Підходять до Христа групами, деякі розмовляють між собою – схожа на реальне життя
- Колір – багато зеленого різних відтінків, фіолетовий, рожевий
- Свідоме порушення пропорцій тіла – постаті видовжені та дуже тонкі руки та ступні – аскетизація, «умертвіння» плоті та возвеличення духовності

Фрески. Софія Київська

- У середині 19 ст. поверх фресок нанесена олійна фарба
- Розміщення сюжетів також підпорядковано певній концепції, правилам та завданням
- Центральна частина - цикл «страстей» (сюжет розп'яття Христа) та «празників» (сюжети про «земне життя» Христа)
- Світська тематика – груповий портрет князя із родиною
- !!! Перші зразки портретного живопису – т.я. персонажі княжої родини мають індивідуальні та портретні риси

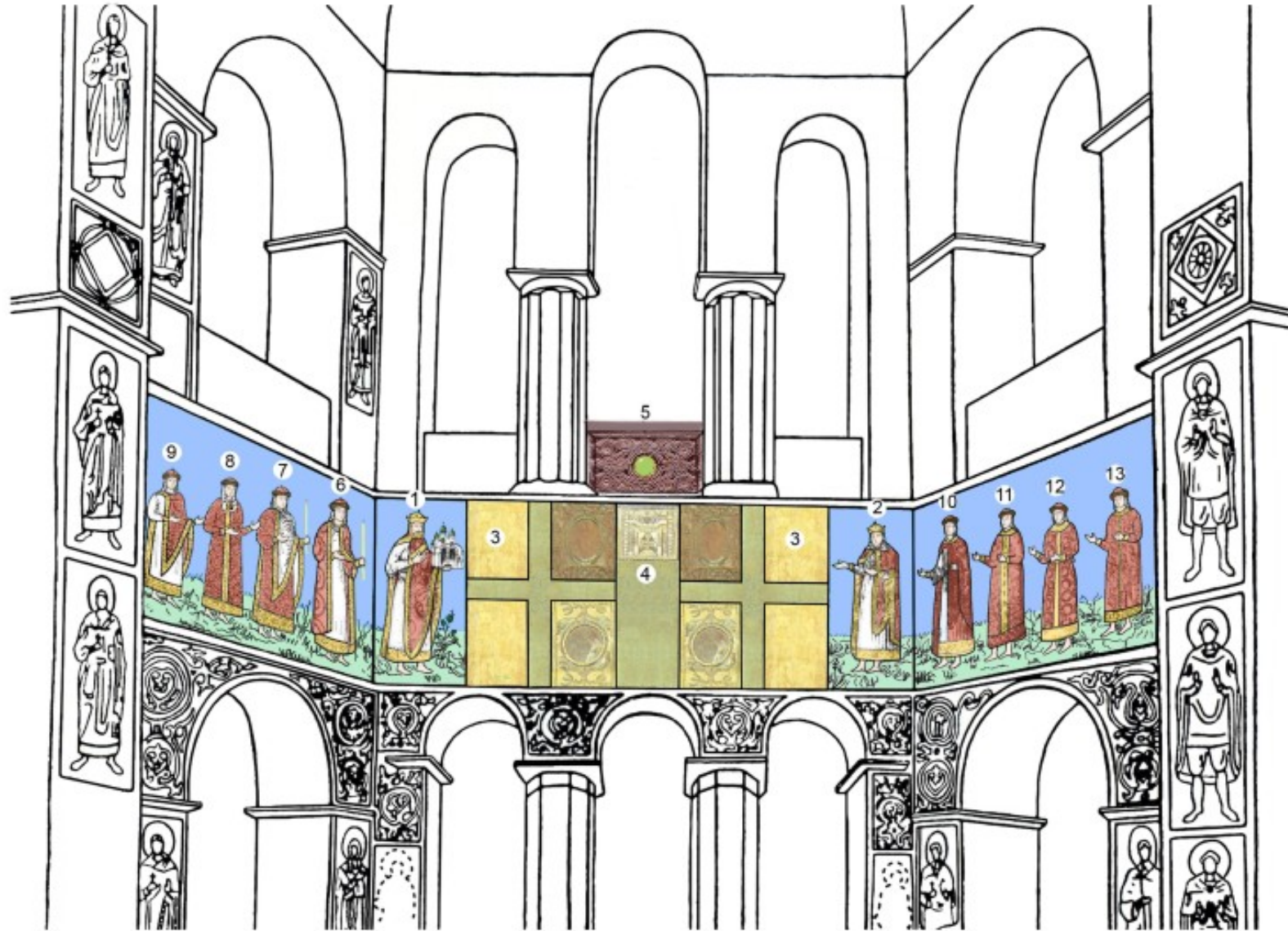


Зішестя Христа
у пекло



Родина
князя
Ярослава
Мудрого/
Володимира
Великого.

Портрет родини князя Володимира Святославича
(реконструкція д.і.н., проф. Надії Нікітенко)



1 - князь Володимир з моделлю Десятинної церкви

2 - княгиня Анна

3 - мармурова панель (по аналогії з Софією Константинопольською)

4 - символ престолона на мармуровій панелі

5 - шиферна плита з яшмою

6 - Ярослав

7 - Борис

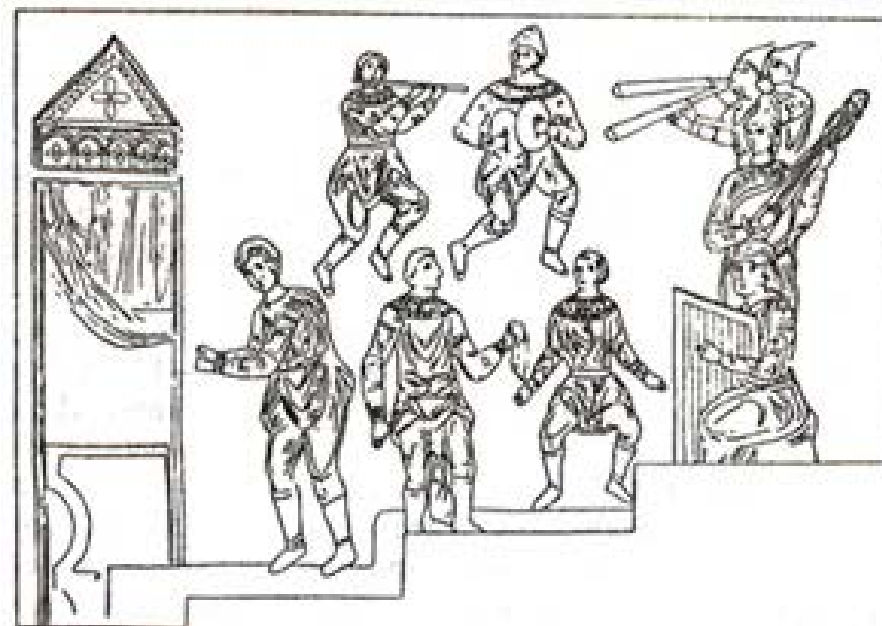
8 - дружина Бориса

9 Гліб

10 - Феофана - старша донька

Володимира та Анни

11,12, 13 - доньки Володимира та Анни



*Скоморохи и музыканты.
Фреска башни киевского Софийского собора*



Іподром

Фрески Кирилівської церкви

- 12-13 ст. мозаїки вже не створюють (дорого, складно)
- Багато уваги приділено прославленню «святих воїнів» - Дмитро Солунський, Юрій Змієборець та інші
- В обличчях святих – антропологічні риси місцевого населення
- Елементи тогочасного побуту та одягу (фреска «Кирило вчить царя» – одяг київського князя)
- «Страшний суд» – найстаріша на Русі, у подальшому поширена
- Манера виконання – енергійна, широкі мазки...
- Динаміка та складні ракурси – «Янгол, що згортає небо»
- Ніжно-рожеві, блакитні, світло-зелені та сріблясті тони



Святой Кирило
вчить царя



Страшний
суд.
Кирилівська
церква



«Янгол, що
згоратє небо»

Іконопис

- Перші ікони із Візантії – «Вишгородська (Володимирська) Божа матір»
- Суровий канон та символізм – ледь окреслені тонкі губи (відсутність чуттєвості), великі мигдалевидні очі, довгий ніс – як ознаки духовності
- Кольори – червоне – кров Христа, пурпурове – царів, золоте сяйво – святості, синя – земне походження
- Відсутність ландшафту, побутових деталей, простір двомірний
- Статичність, відсутність динаміки, руху
- «зворотна перспектива» – не ми дивимося на ікону, а з ікони на нас



- За переказом написана Євангелистом Лукою на дошці від столу, за яким був за трапезою Спаситель з Пречистою Матір'ю і праведним Йосипом.
- У 1131 році Константинопільський Патріарх подарував ікону князеві Мстиславові Великому. Вона була поставлена в Дівочому монастирі міста Вишгорода.
- У 1155 р. під час пограбування Києва володимиро-суздальським князем Андрієм Боголюбським викрадена та розміщена у монастирі у Володимирі-на Клязьмі

Владимирская икона Божией Матери

представляет собой поясное изображение Богоматери в темно-красном с алой каймой мафории. Мы видим соединение земного и небесного, выраженное сопряжением нимбов и взаимоприкосновением двух ликов – Божией Матери и Богомладенца.

Головы Богоматери и Младенца обращены друг к другу. Это символическое изображение Христа и Церкви Христовой.

На правой руке Божией Матери сидящий, прильнувший к ней Младенец. Богомладенец тесно прижался щекой к лицу Пресвятой Богородицы и обнимает ее за шею.

Золотой фон Владимирской иконы Божией Матери символизирует божественный свет.

Левая ножка Спасителя чуть согнута и видна ступня (говорят: «пяточка»), по которой и узнают Владимирскую икону.

Образ Богоматери почти лишен движения: голова наклонена к Младенцу, руками Она поддерживает Иисуса Христа.

Из-под покрывала на голове Богородицы (мафория, или омофора) видна Его ручка.





Аліпій (Алімпій) – чернець Києво-Печерського монастиря, іконописець другої третини 11 – першої половини 12 ст. Джерело – Києво-Печерський патерик, конкретно роботи ?, оскільки за тогочасним розумінням природи творчості (як божественної) майстерне підписував роботи. Ймовірно – розписи Успенського собору, «Свенська ікона Богородиці з Антонієм та Феодосієм Печерським»