

ПРАКТИЧНА РОБОТА № 8

ТЕМА: ФІКСАЦІЯ І МАРКУВАННЯ ЛАБОРАТОРНИХ ТВАРИН

Мета: Оволодіти різними методами фіксації тварин та їх маркування.

Значення теми:

Для проведення дослідів з використання лабораторних тварин необхідно володіти навичками різної їх фіксації при уведенні речовин.

Знати:

- методи фіксації лабораторних тварин;
- способи маркування лабораторних тварин;
- про короткочасну та тривалу фіксації лабораторних тварин.

Вміти:

- фіксувати лабораторних тварин;
- маркувати тварин.

📖 Запитання для обговорення:

1. Правила утримання лабораторних тварин у віварію.
2. Прибирання і дезінфекція віварію.
3. Правила особистої гігієни працівників віварію.
4. Правила годування лабораторних тварин.
5. Обладнання дослідної лабораторії.
6. Критерії відбору лабораторних тварин для медико-біологічних досліджень.
7. Фіксація і маркування лабораторних тварин.

Завдання №1: Ознайомитися з різними методами фіксації лабораторних тварин

1. Фіксація тварини двома руками:



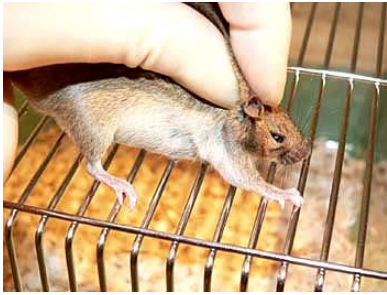
Держати хвіст правою рукою та зафіксувати голову лівою рукою. Спочатку схватити шкіру між великим пальцем та третім пальцем, потім обміняти третій палець із другим пальцем, таким чином щоб згиб шкіри між пальцями був під прямим кутом до шиї тварини. Це зменшує тиск на горло миші.

Підняти мишу над поверхнею клітки, давши їй зачепитися передніми лапками за решітку клітки і продовжуючи м'яко витягувати вздовж тварину. Це, таким чином, не дасть можливість їй повернутися і вкусити експериментатора. Перед тим, як підняти мишу, слід перевірити щоб складка шкіри була відтягнута достатньо вперед тварини і її голова була піднята угору.

2. Фіксація тварини однією рукою



1. Захватити складку шкіри на голові біля вух



2. Мишу потрібно держати достатньо твердо. Це, таким чином, не дає можливість їй повернути голову.



3. Потім хвіст фіксується четвертим і п'ятим пальцем руки та основою руки. Миша перевертається уверх черевцем.



Фіксація миші у пластмасовій трубці із повітряними отворами у кінці.

3. Приклад фіксації щура і кроля



Фіксатори (рестрейнери) для лабораторних тварин



Завдання №2: Ознайомитися з методом маркування тварин

Зафіксувати тварину одним із перелічених способів. Взяти барвник і пензлик. Промаркувати щура у відповідності із присвоєним номером. Фарба наноситься на хутро до кореня волосся.

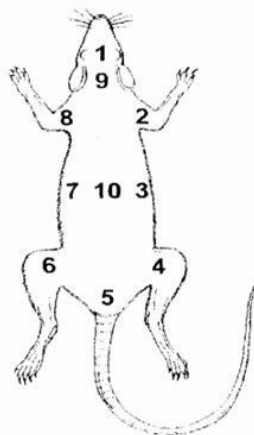
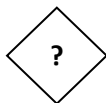


Схема маркування щура за допомогою фарби:

чоло – 1, плече правої передньої лапи – 2, правий бік – 3, стегно правої задньої лапи – 4, основа хвоста – 5, стегно лівої задньої лапи – 6, лівий бік – 7, плече лівої передньої лапи – 8, шия – 9, середина спини – 10, середина спини та – 11, середина спини і плече правої передньої лапи – 12 тощо.

Завдання для домашнього (письмового) виконання:

1. Вивчити способи маркування лабораторних тварин.
2. Поняття короткочасної та тривалої фіксації лабораторних тварин.



Питання для самоперевірки:

1. Обґрунтувати способи фіксації для різних лабораторних тварин.
2. Коли проводиться фіксація тварин на столі в положенні на спині?
3. Знайти відповідність у способах маркування лабораторних тварин:
Вид тварини: А – миша, щур, Б – мурчак; В – кролик; Г - собака, кіт.
Способи маркування: 1) опис зовнішніх ознак, татуювання, прикріплення номера до нашійника, введення в м'язи сигнального датчика; 2) опис зовнішніх ознак, фарбування, татуювання, перфорація вушної раковини, маркування бірками та кліпсами, кільцювання, введення в м'язи сигнального датчика; 3) опис зовнішніх ознак, гоління шерсті, фарбування, татуювання, маркування бірками та кліпсами, введення в м'язи сигнального датчика; 4) гоління шерсті, фарбування, татуювання, перфорація вушної раковини.