

Українське мистецтво литовсько-польської доби

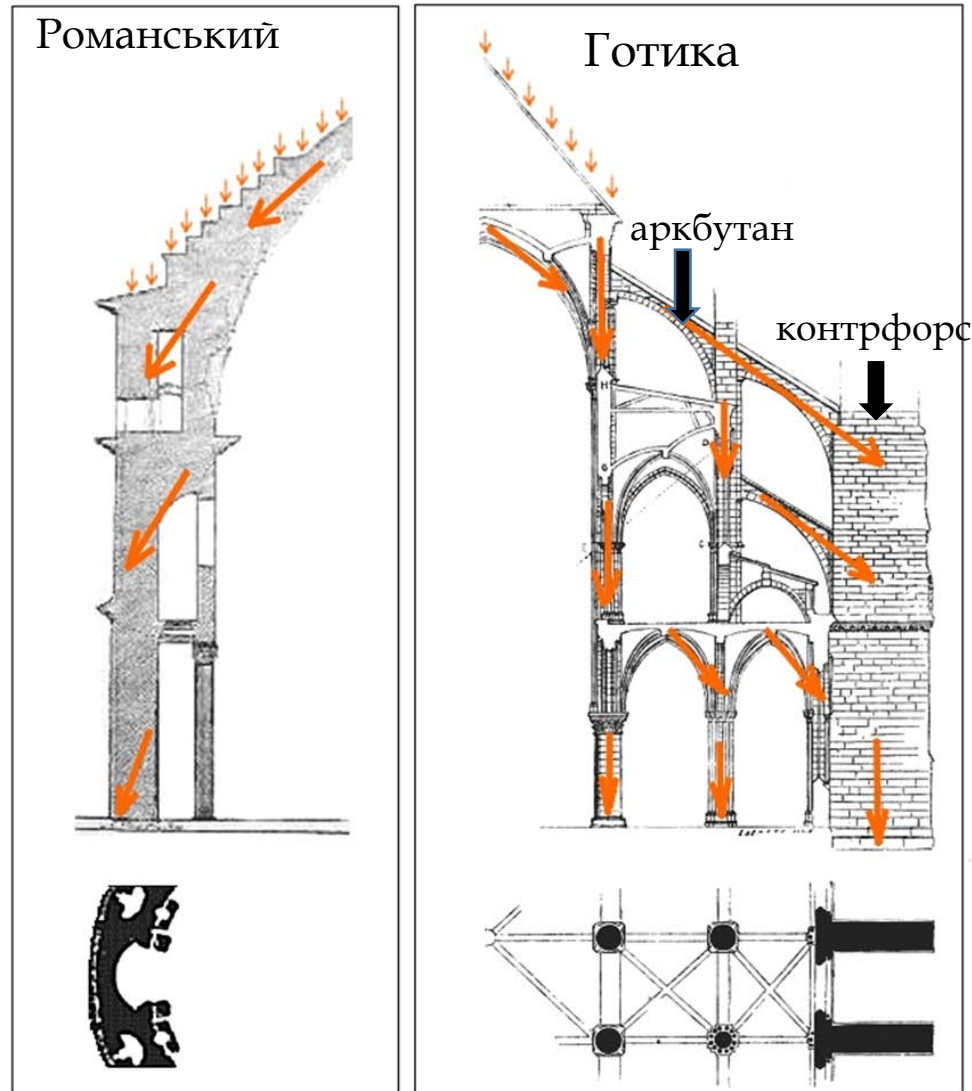
1. Готика та ренесанс: європейські художні стилі 13-17 ст.
2. Архітектура в українських князівствах: оборонна, міська та сакральна
3. Образотворче мистецтво:
 - 1) Розписи церков
 - 2) Іконопис

Література:

1. Історія українського мистецтва. Т.2.
2. Історія української культури. Т.2
3. Жаборюк А. Український живопис доби середньовіччя. Київ-Одеса: «Вища школа», 1978. 199 с.
3. Степовик Д. Історія української ікони Х – ХХ століть. Київ: Либідь, 2004. 440 с.
4. Асеев Ю.С. Стили в архитектуре Украины. Киев: Будивэльник, 1989. 104 с.

- Мистецтво Європи у період 13-16 ст. визначали два художніх стилі - готика (13-15 ст.) та ренесанс (16-17 ст.).
- Готика та ренесанс впливали на розвиток мистецтва України опосередковано. Нові художні прийоми поєднувалися із культурною традицією Русі.
- Найбільшого впливу готика та ренесанс мали на розвиток архітектури та образотворчого мистецтва Західної України, Волині, Поділля.
- Замки, фортеці, храми – часто поєднують елементи готики, ренесансу та національної традиції. Одна із причин – тривалий час будівництва або реконструкції, добудови, перебудови.

Готика – художній стиль, що панував у Європі у 13-15 ст. Виник у Франції наприкінці 12 ст. Особливо яскраво проявився в архітектурі.

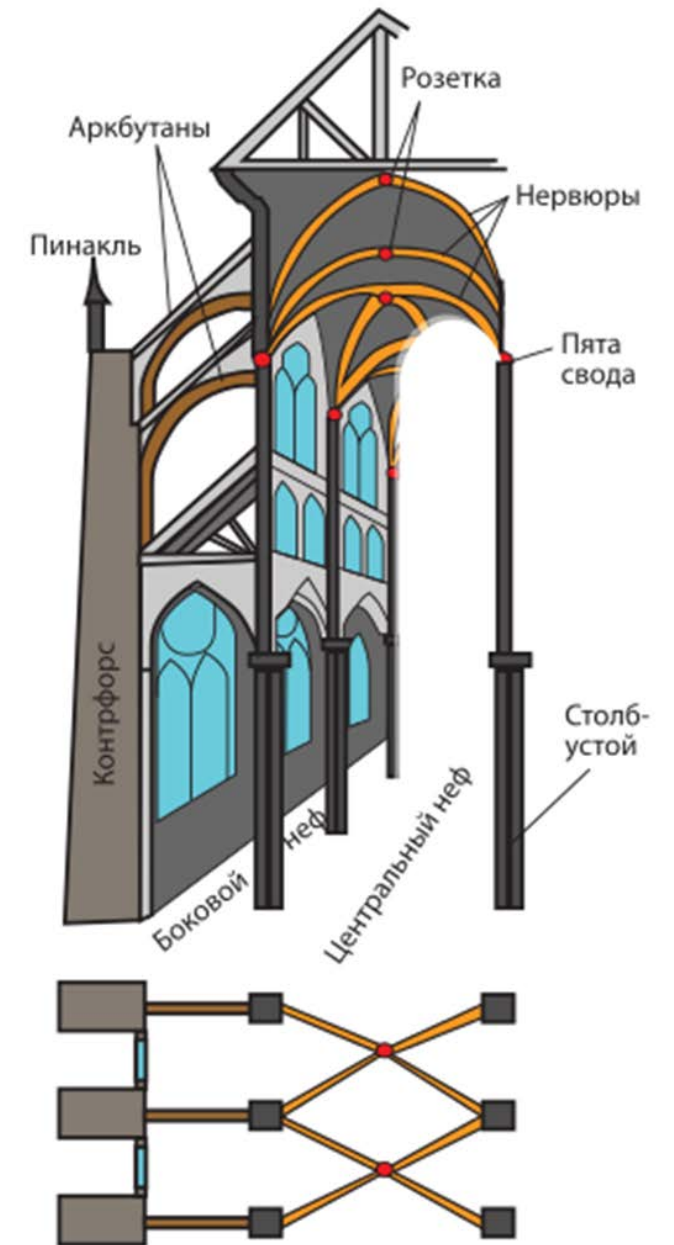
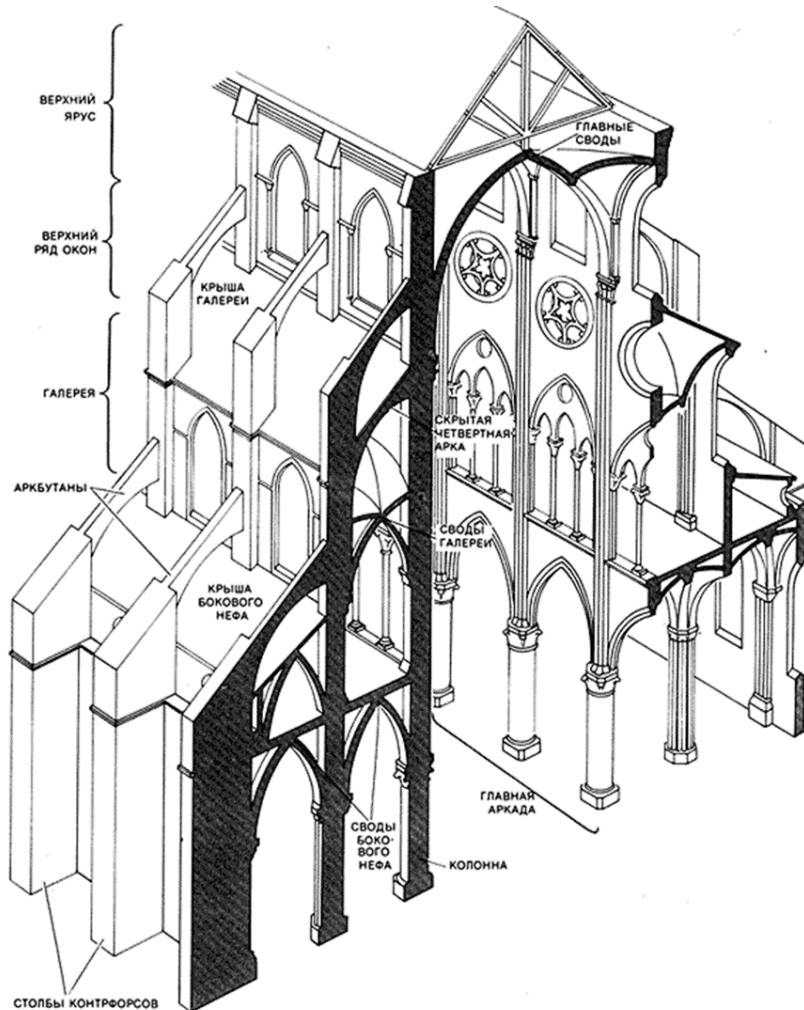


- Нова модель розподілу навантаження – каркасна система: нервюрний звід, стовпи –устої, аркбутани та контрфорси
- Вся вага не тисне стіни, тому вони тонкі та менше матеріалу, великі вікна+вітражі, висота, ажурність, загальна легкість
- Великі вікна та звільнення внутрішнього простору від масивних стовпів – світло та збільшення простору у середні храму

Ажурний нервюрний звід замість суцільного циліндричного - нервюри-ребра, як каркас.

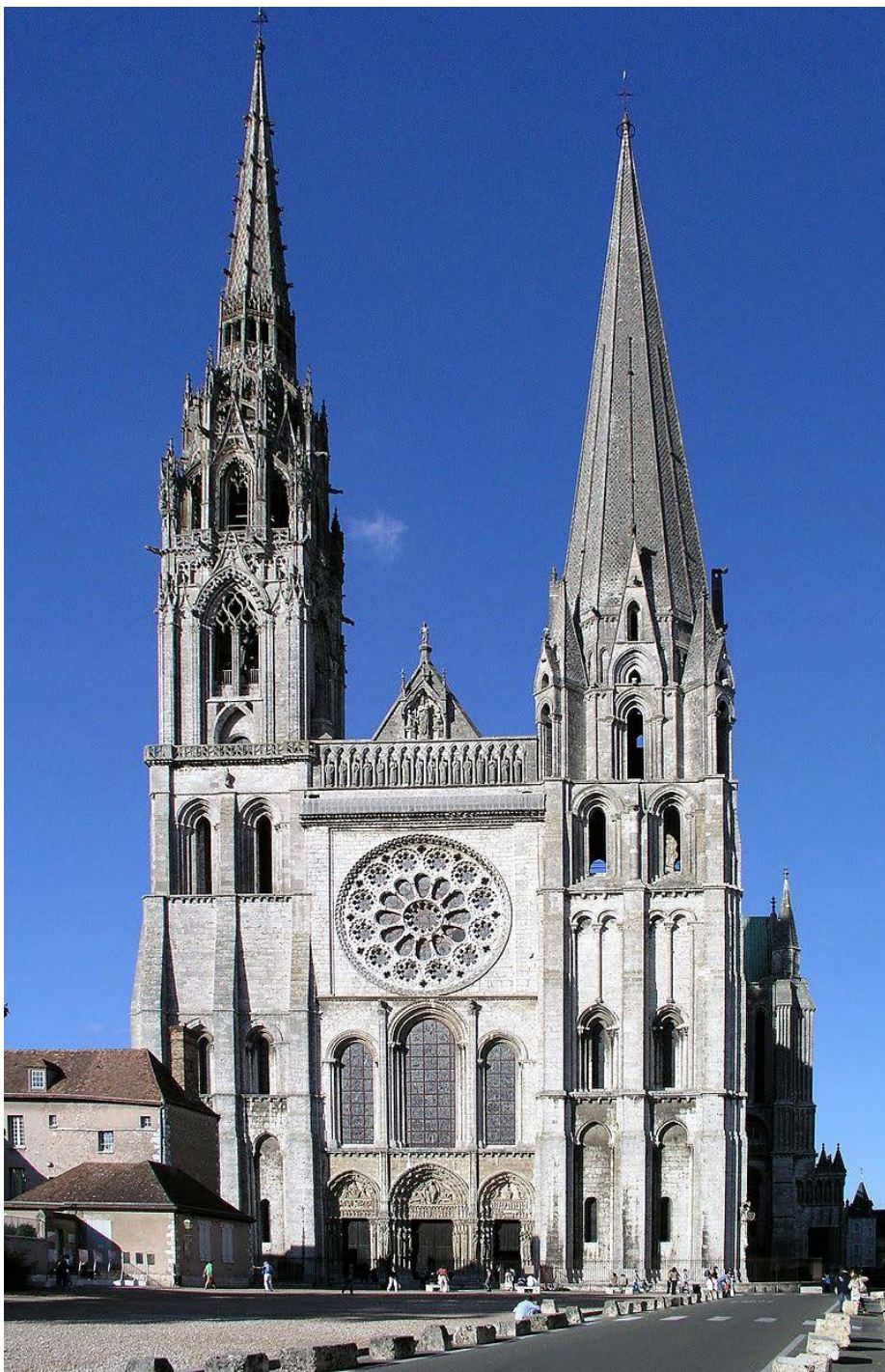
Тиск з нервюрного зводу – на стовпи-устой, а не на стіни

Далі вага через аркбутани (підпірна арка) на контрфорси (зовнішні підпори).





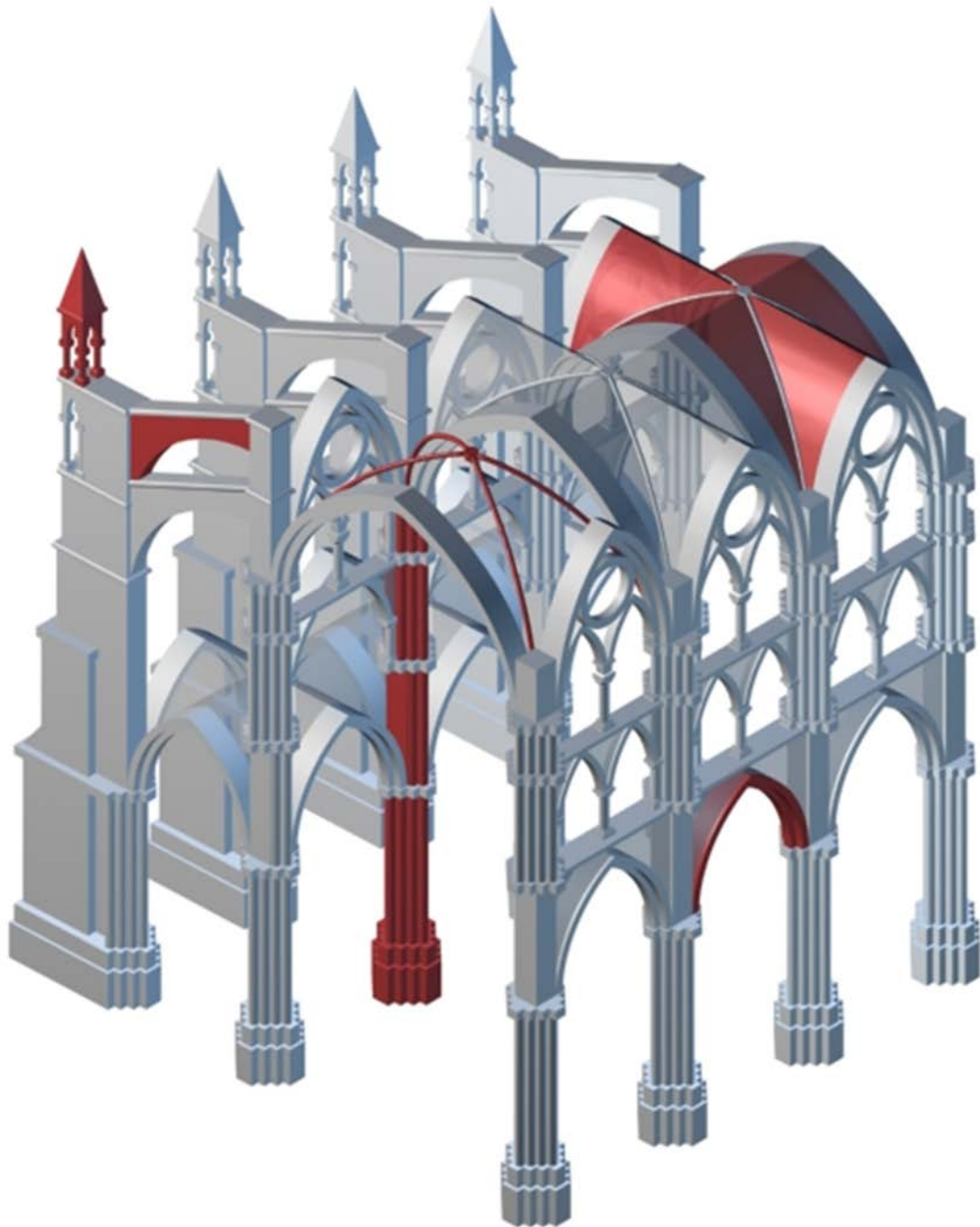
**Нотр-Дам де Парі
1163-1345**



Шартрський собор 1197-1220

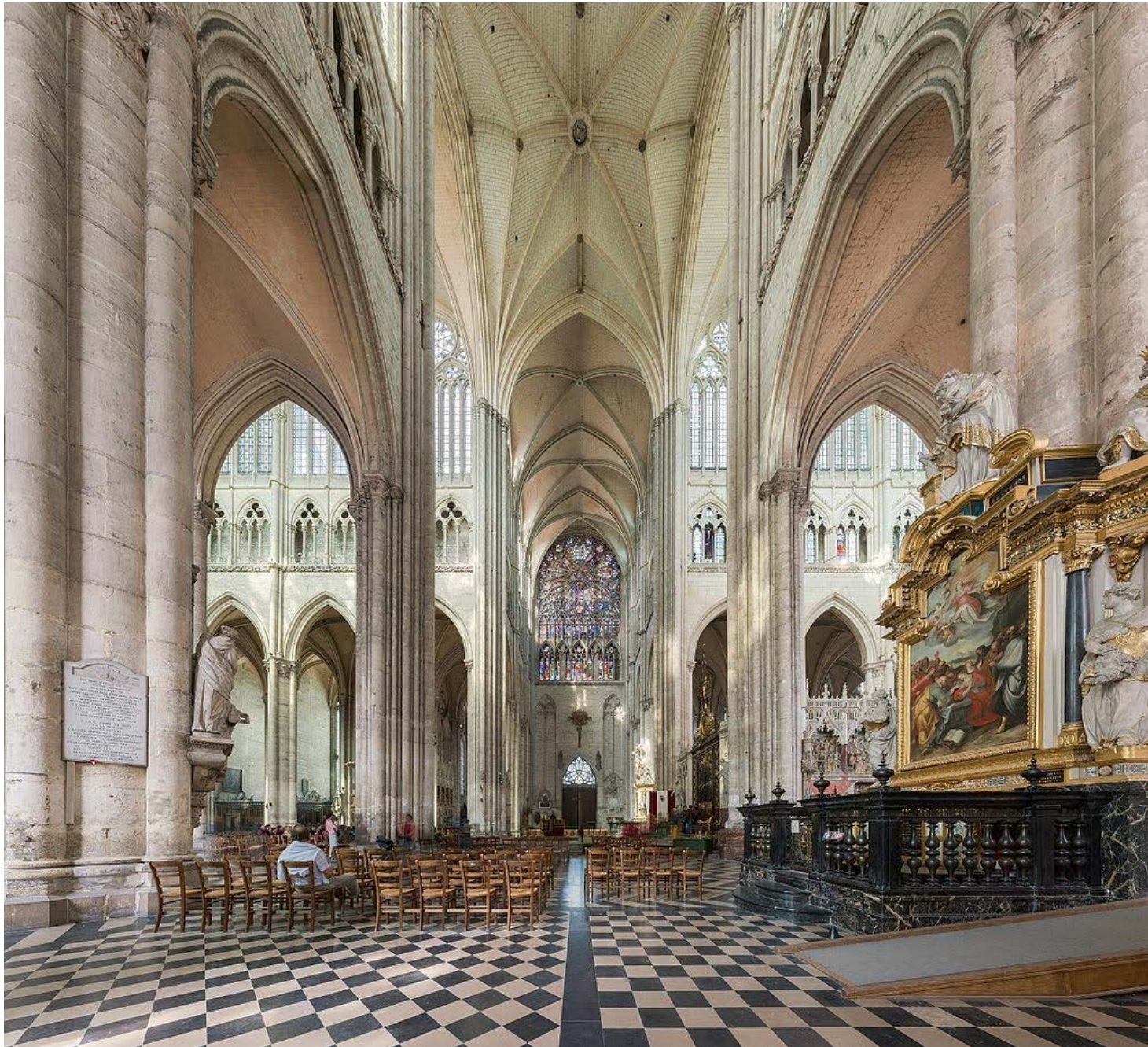


**Міланський
собор**
(1386 – до початку ХХ ст.)

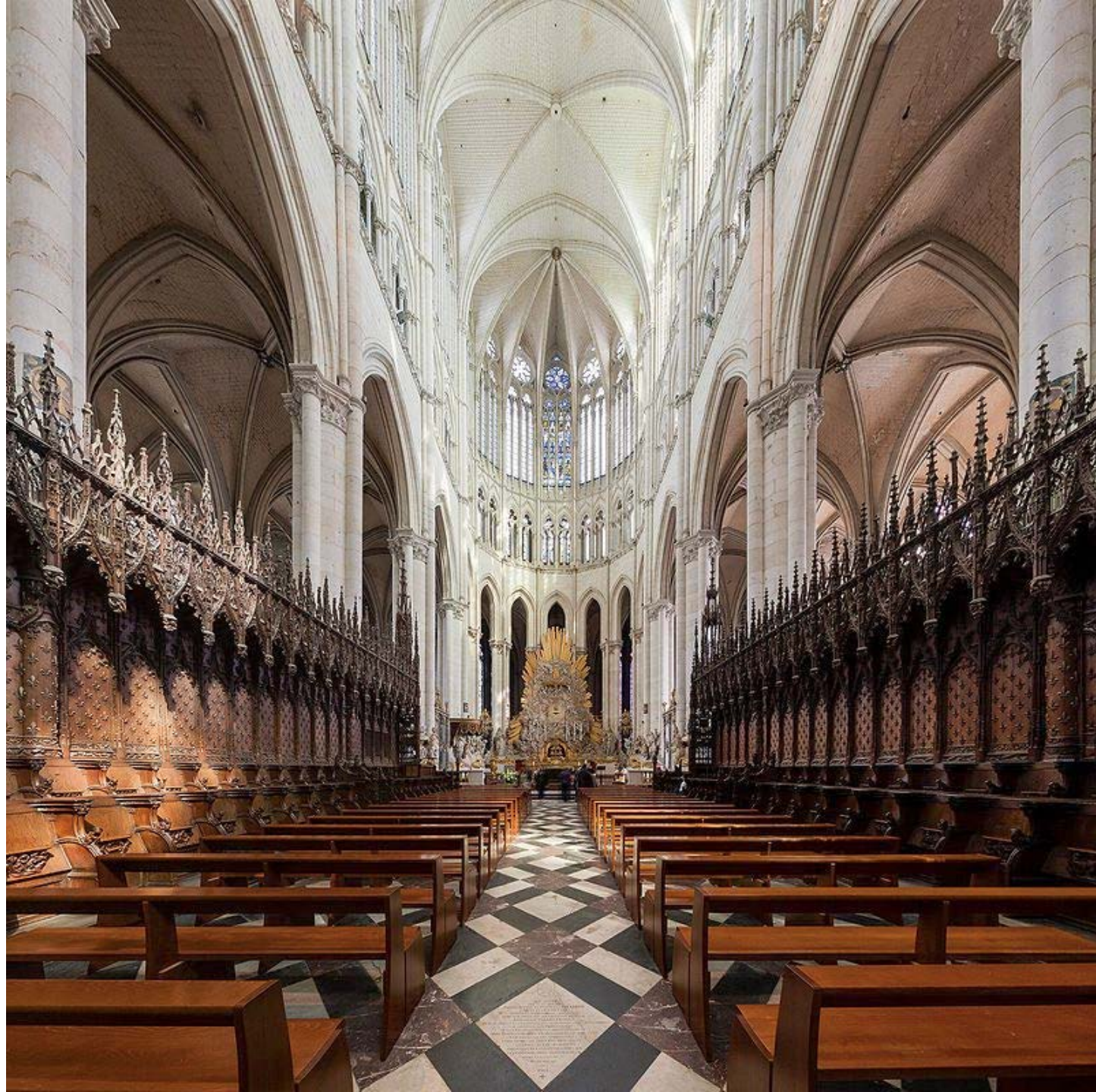


Інтер'єр

- Простір збільшується, висота
- Великі арочні вікна
- Вітражі (витіснили фрески)
- Багато світла, від вітражів різнокольорове сяйво
- Кольори – жовтий, червоний, синій
- Відсутній чіткий поділ внутрішнього простору
- Вертикальне членування простору
- Скульптура та декорування



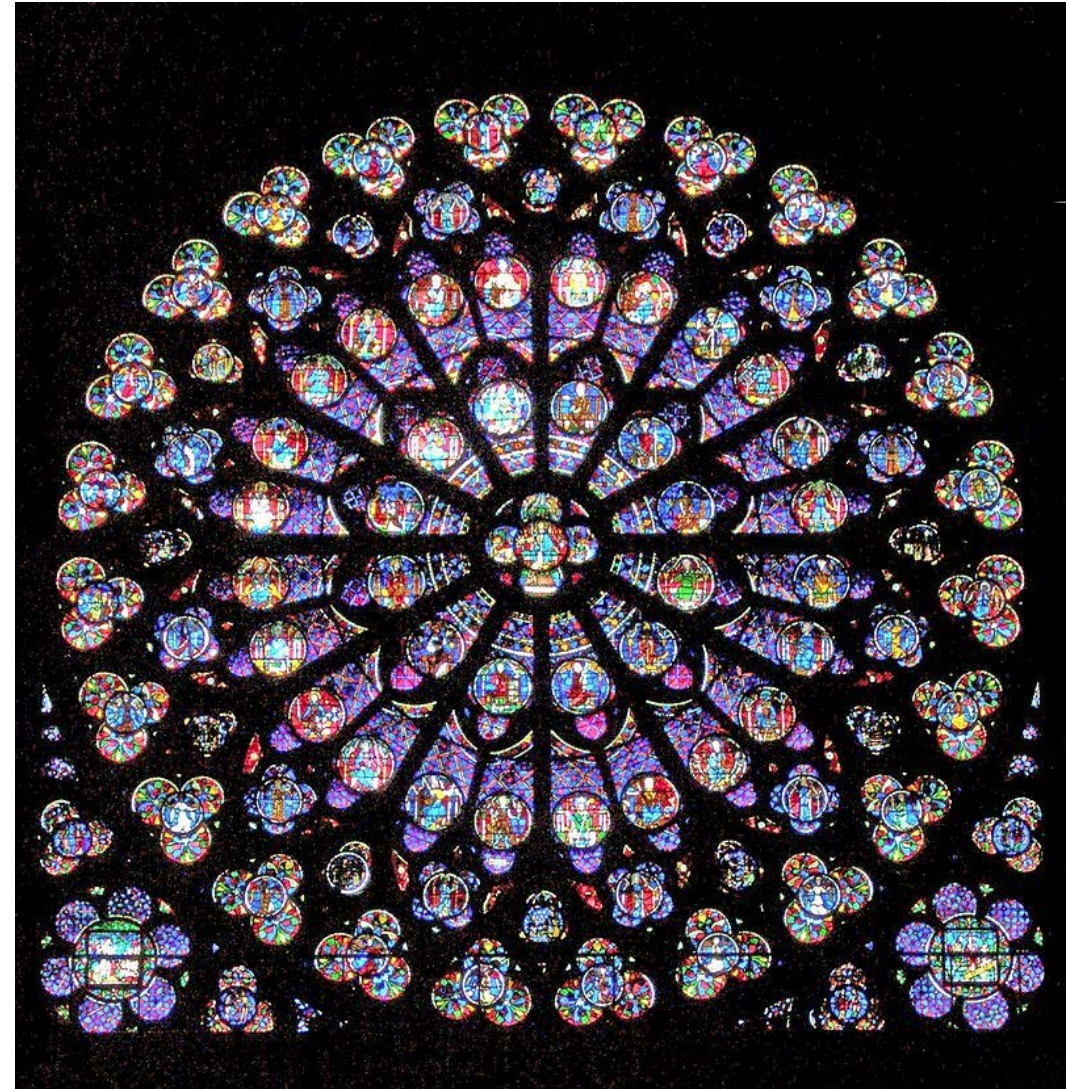
- Ам'єнський собор



Вітражі

- Інтенсивна кольорова гама основних кольорів – червоний, синій, жовтий, зелений
- З 13 ст. – поєднують різні кольори, що давало нові кольори (червоний + синій = бузковий)
- Елементи із скла невеликого розміру
- Обводка із свинцю, як контур
- На фасаді – великі круглі - Рози
- 13 ст. – розквіт вітражного мистецтва, з 14. – перетворення їх на живопис по склу

Нотр Дам де Парі





- Сент Шапель
- 13 ст.

Вітраж «Богородиця», Шартрський собор



Скульптура та рельєф:

- Сцени із Біблії, життя святих, повчальні сюжети – розміщення за каноном
- !!!!! Розміщується на нижніх ярусах – відмінність від античності, ренесансу.....
- Зростає реалістичність, індивідуалізація обличь
- Виразність у передачі духовних переживань та внутрішнього стану
- «Готична крива» – пози персонажів **S** або стовпоподібні та витягнуті у фронтальному ракурсі
- З друг. пол. 13 ст. - більша динаміка, рух
- Одяг – складки, створюють складну світлотінь
- Горельєф

Реймський собор. Скульптура.



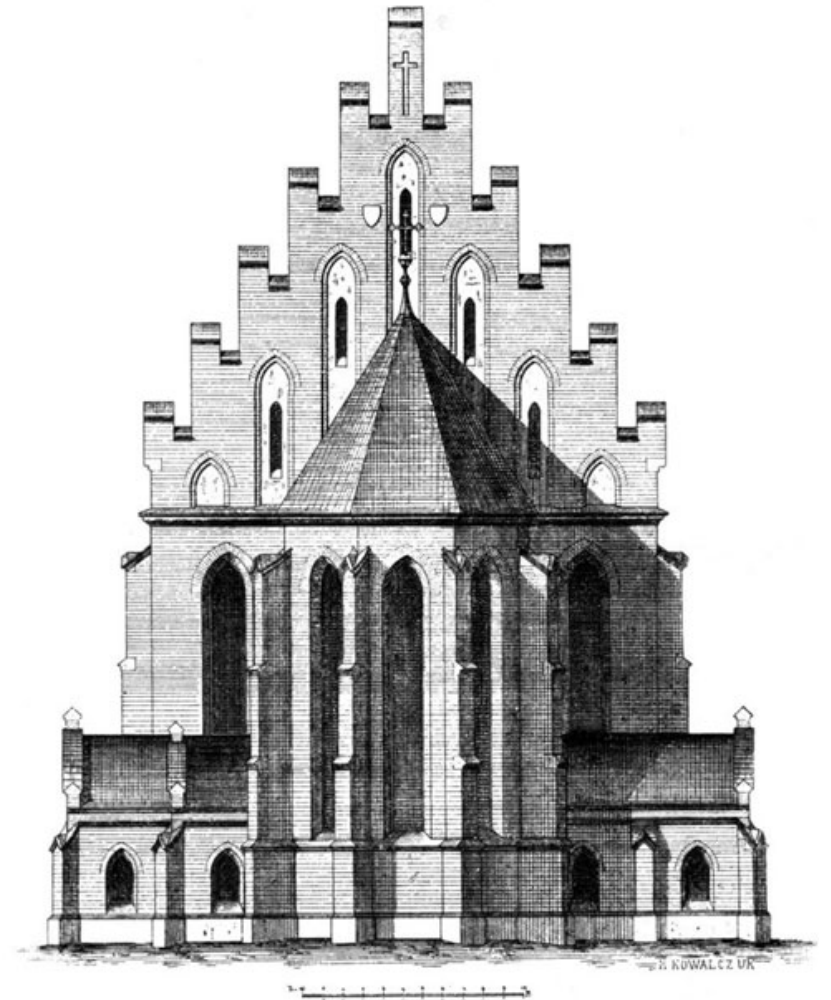


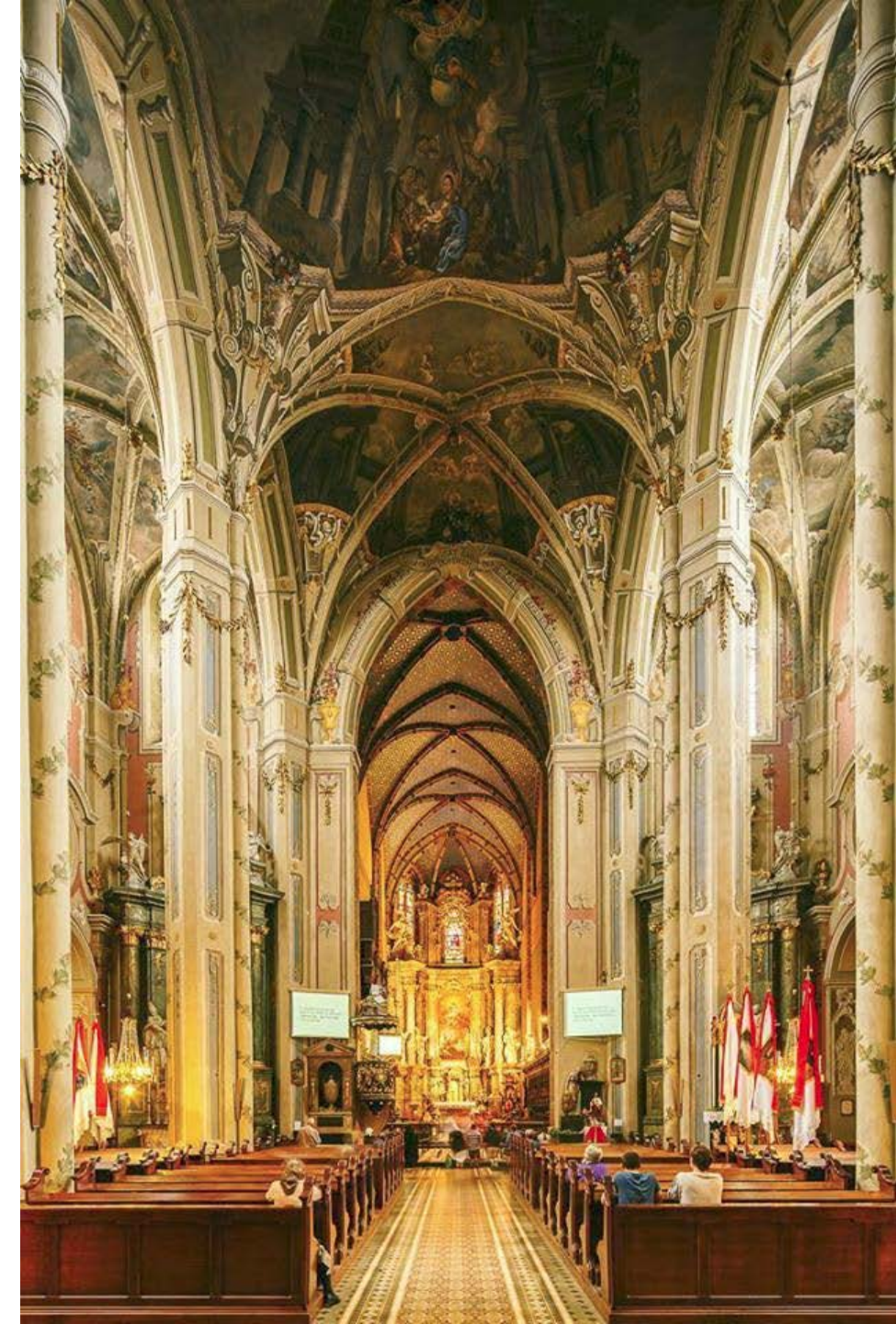
Ам'єнський
собор.
Королі.

Готика в архітектурі України

- Збереглися риси в архітектурі житлових будинків у центрі Львова на площі ринок – стрілчасті портали, , нервюрні перекриття приміщень, уступчасті фронтони. Поєднання елементів готики, ренесансу та бароко.
- !!! Чіткої каркасної структури немає, аркбутанів, оскільки невеликі за розміром
- Немає скульптури, пінаклів, готичного декорування
- Поверхню частіше тинькували, білили
- Храми – католицькі. Найбільший – Львівський кафедральний собор

**Львівський кафедральний
собор (1380-1493)**
Реконструкція. М. Ковальчук





Будинок монастиря домініканців 15 ст.

<https://lia.lvivcenter.org/uk/objects/dominican-monastery/>





- Готична стрілочаста арка
- 16 ст. (? 15 ст.)
- Львів, площа Ринок 16 – кам'яниця Мешковська



Синагога в Сатанові, Хмельницька обл. (?1514/1532 р)
Стрілчаста форма вікон
Контрфорси



Ренесанс – європейський мистецький стиль 15-16 ст.

Архітектура:

- ✓ Статичність, спокійність об'ємів, горизонтальні лінії – за рахунок підкреслення поверхів
- ✓ Античні форми та підходи – ордер, симетрія, пропорція
- ✓ Основні геометричні форми – прямокутник, квадрат, куб та шар
- ✓ План будівлі – прямокутний
- ✓ Відмова від каркасної системи готики; стіни із цегли
- ✓ Зводи коробові, хрещаті, парусні, у тому числі застосування дерев'яних балочних конструкцій
- ✓ Фасад симетричний відносно вертикальної осі
- ✓ Ритм у розташуванні вікон та колон
- ✓ Вікна – напівциркульні або прямокутні, з карнизом або фризом, спарені або строєні, розділені колонкою
- ✓ Карнизи
- ✓ Фронтон – трикутник, аттик – стіна над карнизом
- ✓ Дах – похилий
- ✓ Двері – важкий карниз або балкон, або обрамлені рустом
- ✓ Скульптура – верхні яруси
- ✓ Зовні – тинькувалась, або обкладалась – під камінь – руст, діамантовий руст

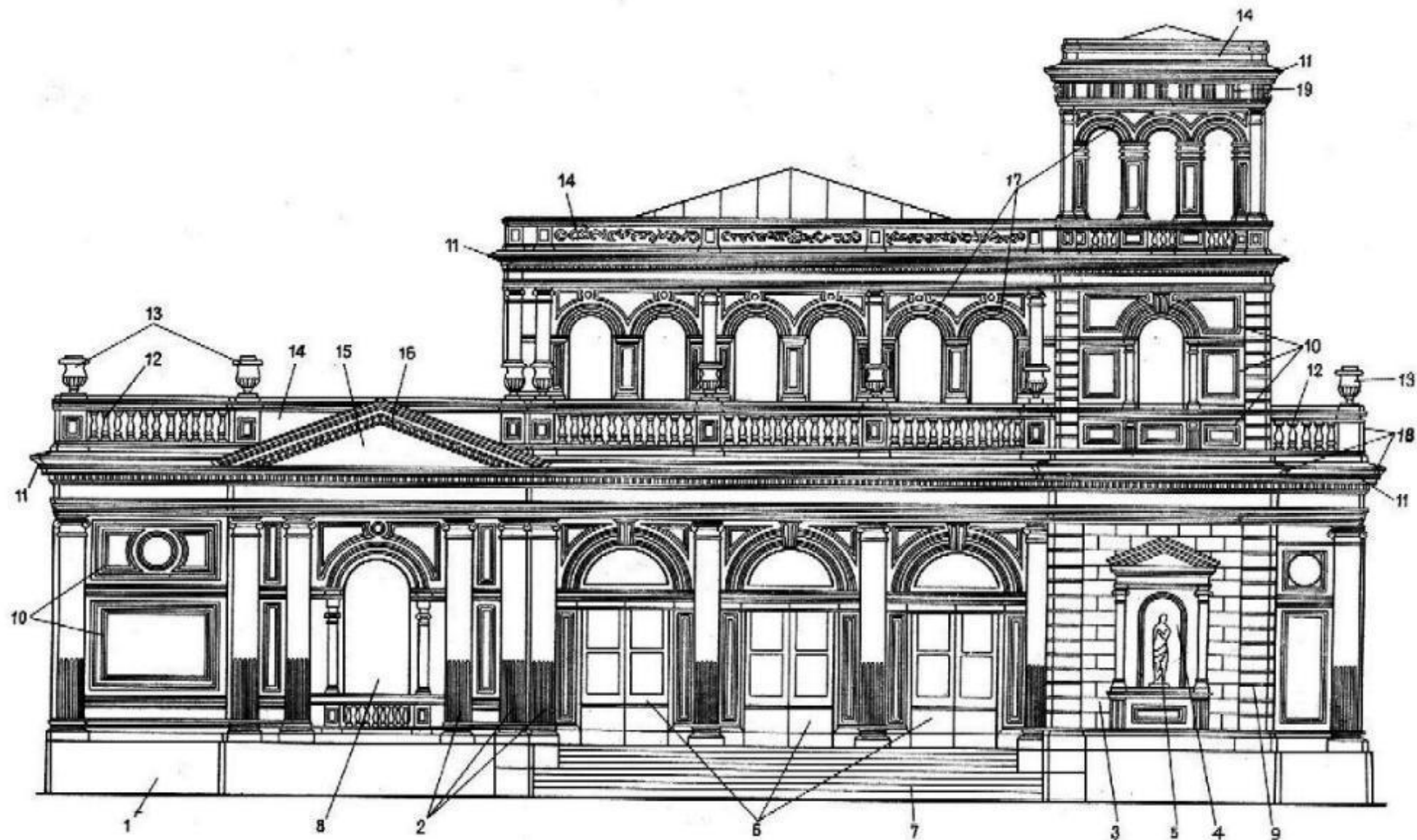


Рис. 1. Общий вид здания и его детали

общий вид здания; а — лепные детали в отделке зданий; 1 — цоколь; 2 — пилястры; 3 — русты; 4 — ниша; 5 — статуя; 6 — двери; 7 — лестница; 8 — окно; 9 — лопатки; 10 — филленки; 11 — лобовой карниз; 12 — балюстрада; 13 — вазы (акротеры); 14 — аттик; 15 — поле фронтона; 16 — фронтон; 17 — аркада; 18 — раскреповка; 19 — кронштейны или модульоны; б — различные лепные изделия (с. 11—14)

Фронтон – завершающая стена на торцевой стороне двускатной крыши. Фронтон имеет треугольную основную форму. Античные *треугольный* и *сегментный* фронтоны заимствуются Ренессансом, барокко и классицизмом, где они выполняются, как и в античный период, *разорванными* или *раскрепованными* и применяются в многочисленных вариантах в качестве декоративных фронтонов над порталами и окнами.

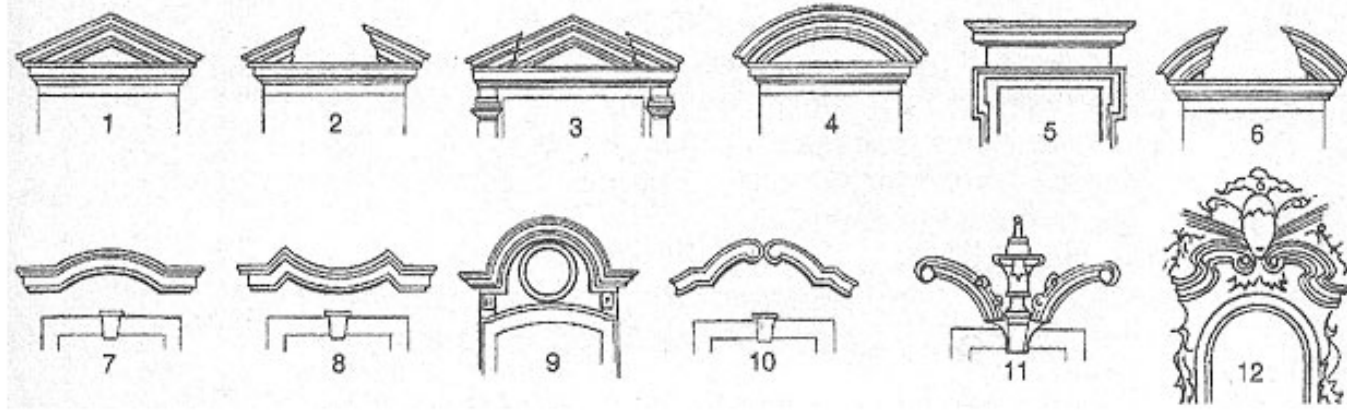


Рис. 1. Сандрики фронтонов (XVI–XVII вв.): 1–4 → ренессанс; 5–12 → барокко, рококо (по Х. Вайгерту)

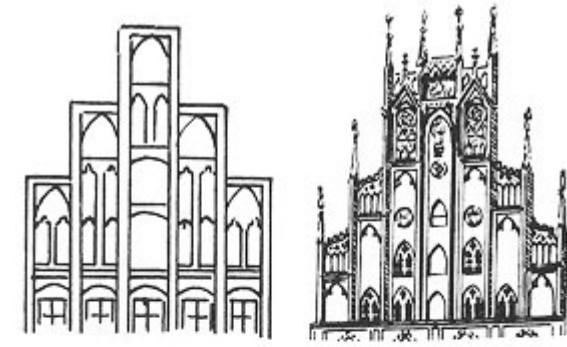


Рис. 2. Готический ступенчатый фронтон. Сл. Люнебург; ср. Мюнстер, ратуша (XIV в.)

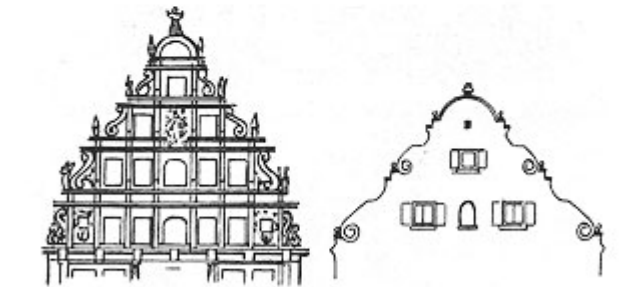
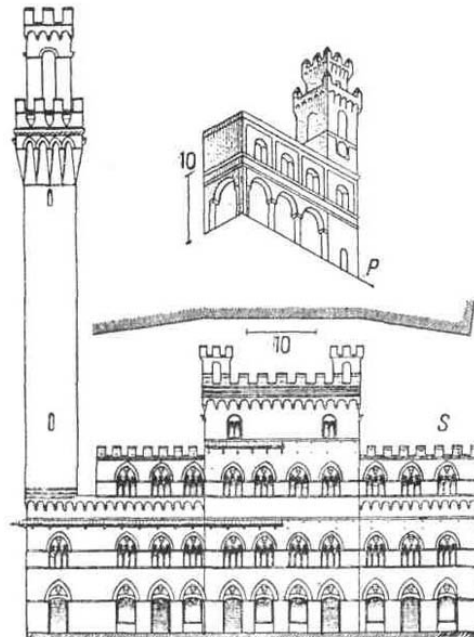
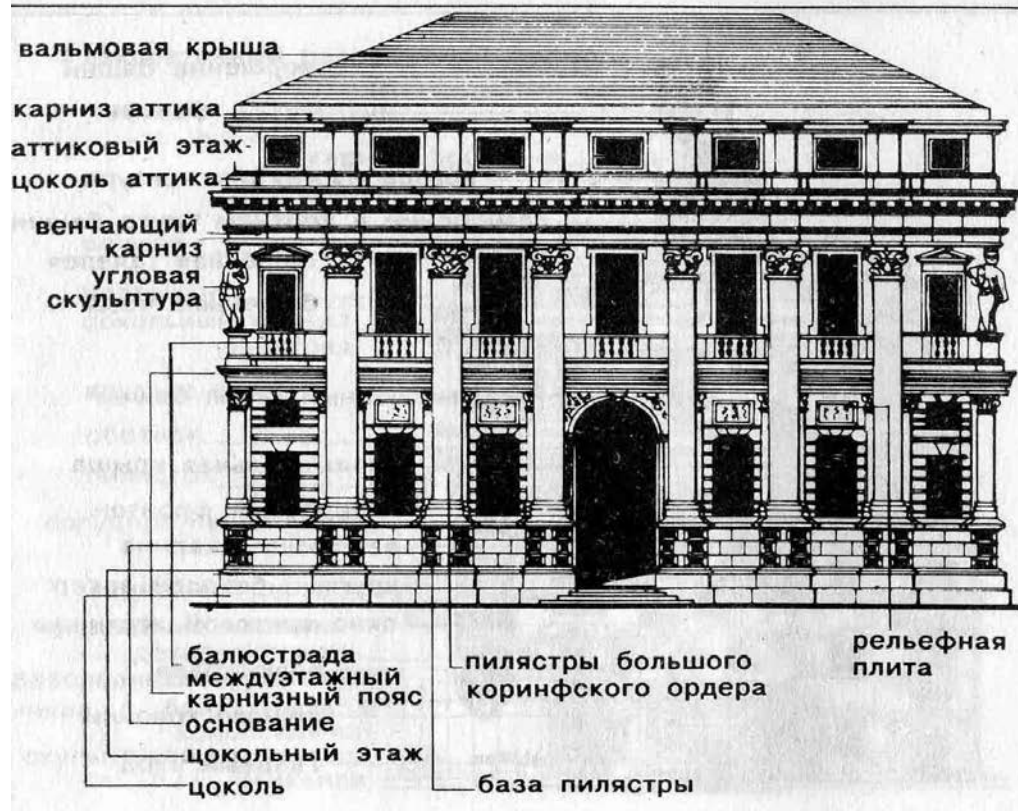
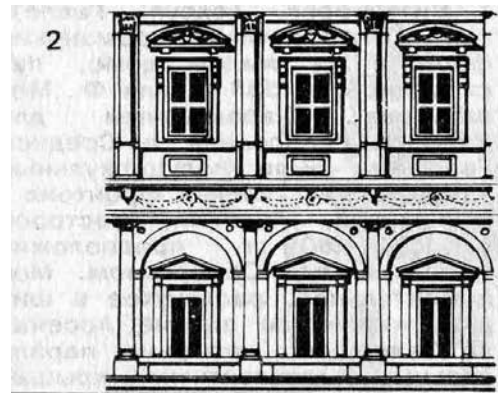
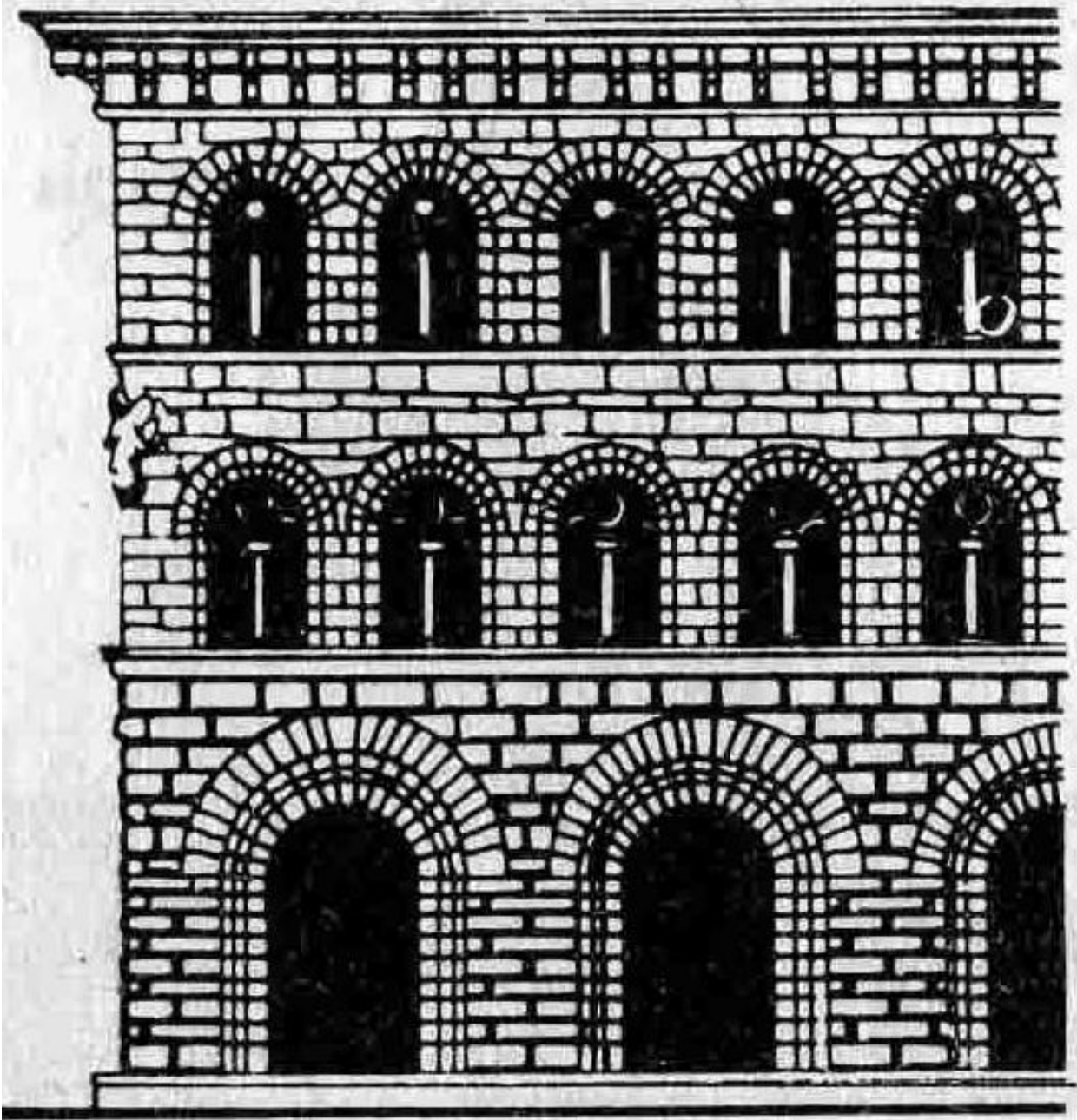


Рис. 3. Ренессансный фронтон со шлейфовым накладным орнаментом. Брауншвейг, магазин сукна (1591 г.); ср. барочный фронтон, Мерсбург



Місто

- Зростала кількість мурованих споруд, дерев'яних залишалось мало
- Спочатку з цегли або каменю – замки, ратуші, храми, укріплення
- 14- почт 16 ст – житлові будинки (особливо Львів та Кам'янець)
- Благоустрій – ще низький, відносно непогано Львів (водогін, мошені вулиці, кам'яні будинки)
- Бруковані – переважно головні вулиці
- На площі ринок -колодязь

Львів – досередини 16 ст. – переважала готика, згодом домінує ренесанс





- Історичний музей



Оборонні споруди та комплекси

- Укріплення міст, комплекси укріплень та веж
- Оборонні риси в архітектурі церков та монастирів
- Княжі фортеці
- 13-14 ст. – в оборонних спорудах поєднуються готичні та романські риси, з 15. – ренесансні
- Постійні реконструкції та модернізації, т.я. розвивається зброя



Схема відтворення
дерев'яних конструкцій:
двосторонній вертикальний
далекий



Тустань

СКЕЛЬНИЙ
КОМПЛЕКС,
МІСТО-
ФОРТЕЦЯ IX-
XIII ст.
Реконструкція
М.Рожка



tustan.ua

<https://ukrainaincognita.com/lvivska-oblast/skolivskyi-raion/urych/tustan-serednovichna-fortetsya-na-skelyakh>



Готичні риси:
Контрфорси
Стрілчастий портал
Склепіння
Романські
товсті стіни

- Острозький замок.
- Вежа мурована – вежа-донжон, найдавніша частина, 2а пол. 14 ст.
- Для постійного мешкання значної кількості людей





- Верхній замок (Любарта) у Луцьку – наймогутніший замок Волині, княжа резиденція
- В'їзна вежа
- (13-14 ст.)
- Готика, романика, ренесанс
- Контрфорси
- Товсті стіни, бійниці
- Аттик – ренесанс – 17 ст.

- 2га пол. 14 ст. – перехід до вогнепальної зброї – вздовж стін утворюється «сліпа зона»:
 - ✓ Башти виступають за оборонні мури
 - ✓ Вищі
 - ✓ Бійниці – отвір квадратний, прямокутний, всередину розширюються
- 2га пол. 15 – 1ша пол. 16 – поява ренесансних деталей
- Наприкінці 14 – першій пол. 16 ст. – перехід від суто функціональних оборонних споруд до пишних замків-палаців
- Bastionna фортифікація – п'ятикутна у плані, незначна висота. Броди





- Кам'янець-Подільська фортеця.
- У 16 ст. модернізація



- Палац у Підгірцях 1635-1640 – пізній ренесанс



Сакральна архітектура

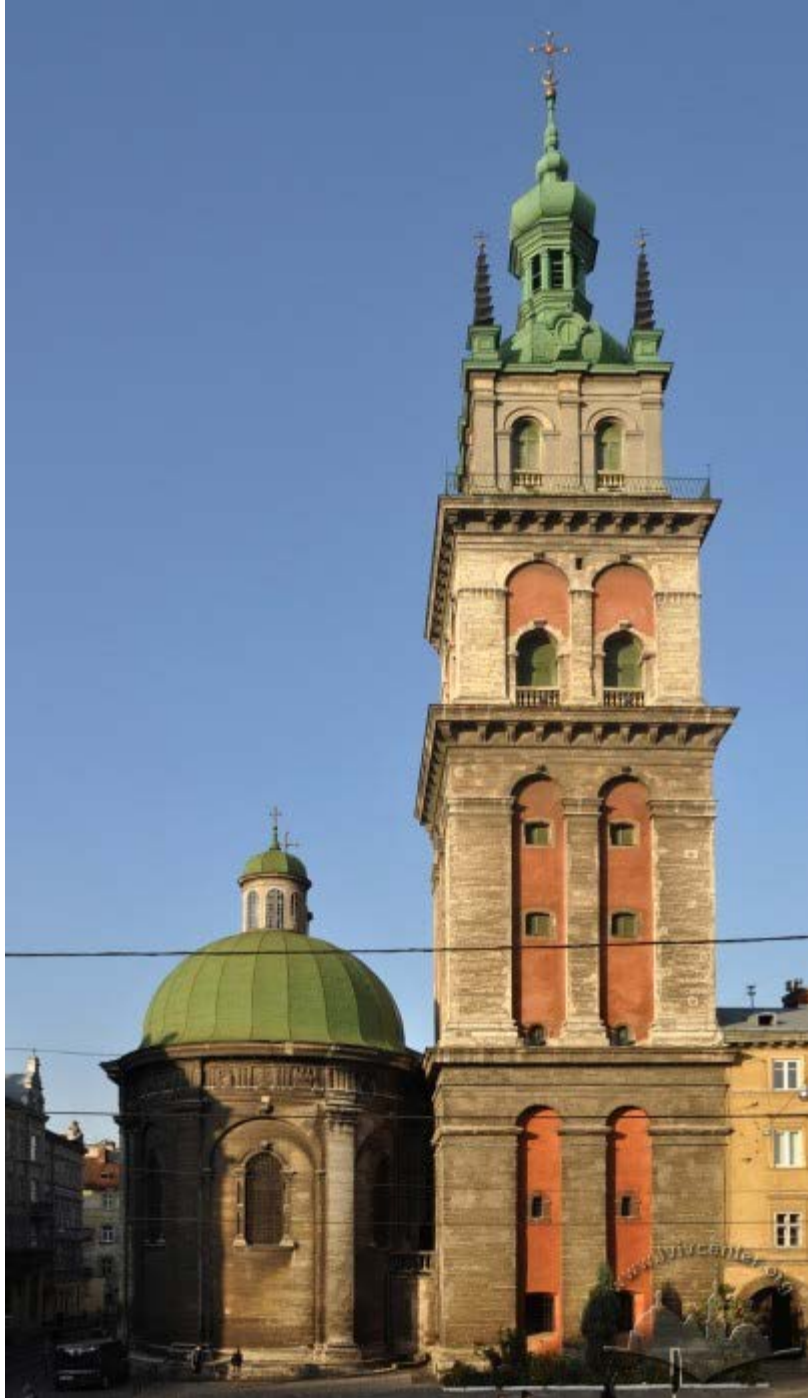


- Монастирі та храми - пристосування до оборони :
 - ✓ оборонні стіни з баштами (Печерський монастир)
 - ✓ Зміна у плануванні монастирського комплексу – мури прямі, башти пристосовані до обстрілу
- Успенський Святогірський Зимненський ставропігійний жіночий монастир





- Храми – масивні стіни, невеликі та високо розташовані вікна, єдиний вхід, відсутність декору
- Свято-Покровська церква с. Сутківці на Поділлі (15 ст.)



- Ренесанс у сакральній архітектурі
- *Вежа Корнякта (1572–1629)* - три яруси, пропорційність, симетрія, напівколонки та циркульні вікна
- *Успенська церква (1572–1629)* архітекторів Петруса Італюса, Петра Барбона і Павла Римлянина. Бані – ребристі, ренесансний портал, аркади, утворена глухими півциркульними арками.



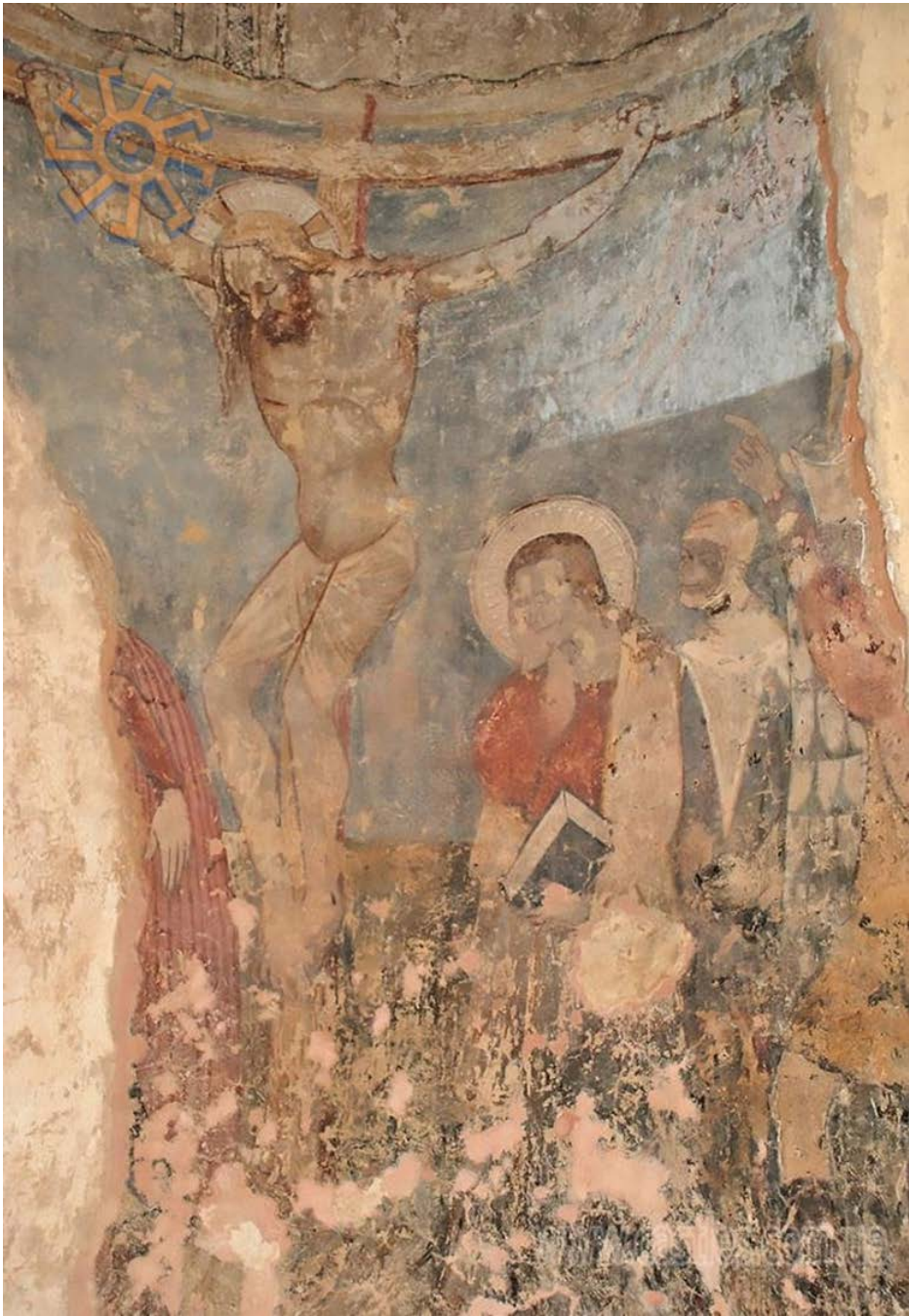


- Каплиця Трьох святителів (1578–1590) архітекторів Петра Красовського і Андрія Підлісного

Сакральний живопис

- Від періоду 14-15 ст. зберіглося мало фрескових розписів
- Церква св. Миколи у Горянах:
- Художня традиція Русі – вже далека від візантійської
- У нефі ротонди – 15 ст. – риси, характерні для мистецтва готики – скривлені гримаси, різки ракурси, заломи складок одягу.







- Марія. Деталь фрески «Благовіщення» церкви Миколи в Горянах. XIII – XIV ст.
- Індивідуалізоване обличчя, гарна молода жінка, щастя, припухлі вуста, усмішка, на обличчі радісне збудження

Тенденції:

- Гуманізація
- Емоційні акценти
- Зростання уваги до внутрішнього світу людини
- У розписах велика увага не «євхаристії», а «страсному циклу», «страшний суд»
- Підкреслене співчуття до страждання святих, яким надають рис звичайних людей
- Деталі реального життя – архітектури, одягу тощо
- Українізація типажів святих
- Поширення зображення реальних осіб – ктиторів, священиків тощо
- Долається площинність зображень
- Темпера витісняє фреску



- Іоанн Богослов. Деталь розпису Вірменської церкви у Львові. Перша половина XVI ст. Джерело: Історія українського мистецтва. – К.: Наукова думка, 1967 р., т. 2, с. 185.

Дерев'яні церкви, розписи – унікальне явище

- Церква святого Духа у Потеличах – багато побутових українських деталей –
- Національне вбрання жінки «Пілат умиває руки»
- Домотканний килим, на якому лежить Христос - «Зняття з Хреста»
- Типово українські обличчя образів апостолів «Успіння Богородиці»
- У деяких персонажів – зачіска «під макітру», козацькі оселедці
- Потворний Іуда

ІКОНОПИС

- Зростає роль ікон в інтер'єрі
- Поява іконостасу – 14-16 ст – невеликі, 2-3 яруса
- Ще відчутний вплив візантійської традиції – підкреслена площинність, умовність, аскетична суворість обличь святих
- Відмінність від 11-13 ст. – зростання ролі колориту з метою посилення емоційності зображення



- Волинська Богородиця,
13 ст. ?14 ст



- Святий Юрій_змієборець,
с.Станиль, Львівська обл.

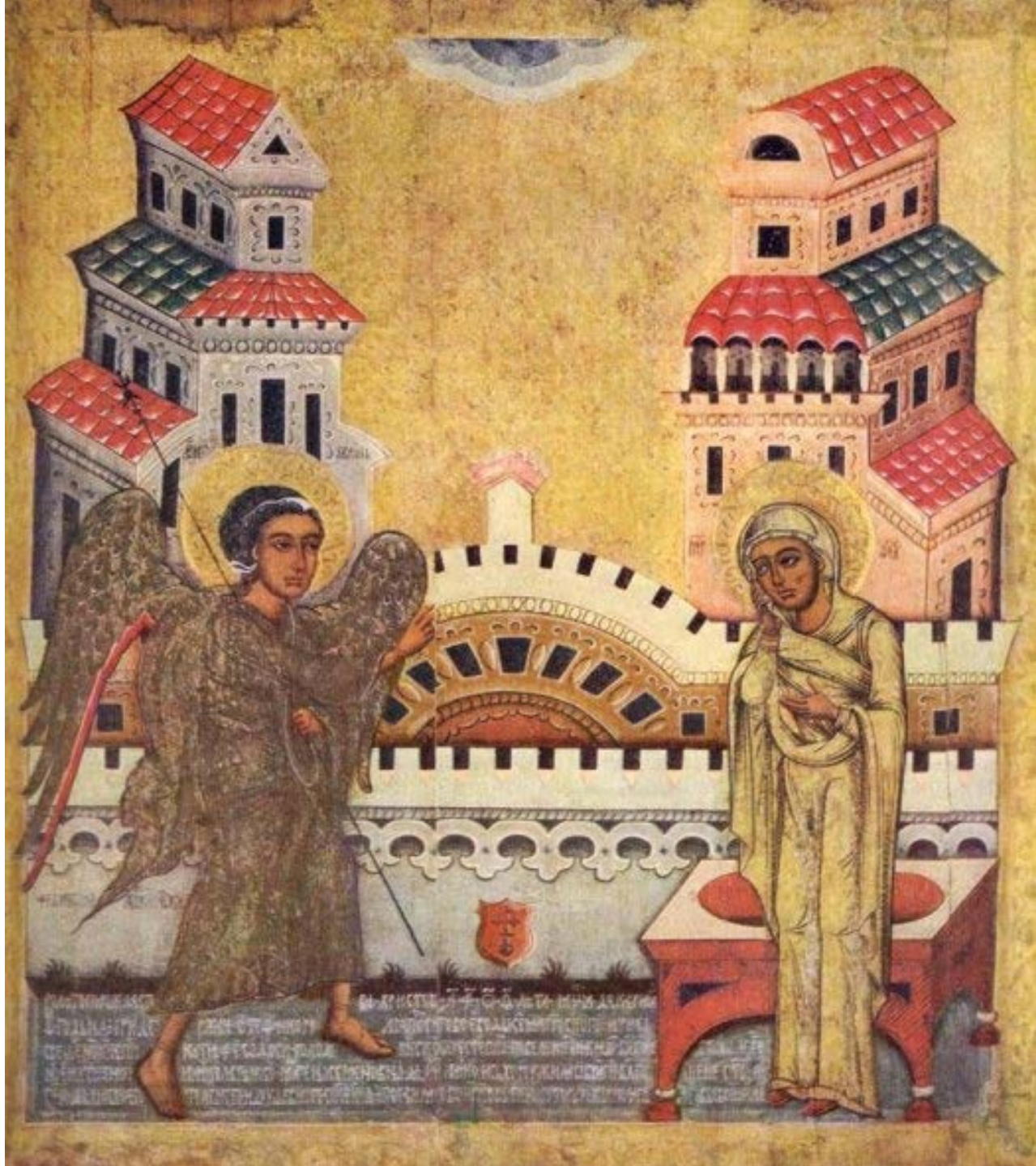
- Тенденції
- Пом'якшення образів святих
- Посилення ролі розповідних елементів
- Поява пейзажних , архітектурних та побутових деталей



- Преображення. Ікона з Яблунева. XVI ст. Львівський музей українського мистецтва.



- Юрій Зміборець, 2 пол. 15 ст.



- Ікона Благовіщення, майстер Федуско із Самбора (1579)
- Перша підписана майстром ікона



- Найдавніші українські ікони Страшного Суду походять з церков у Ванівці, що датується другою половиною XV ст. та Мшанця, останньої чверті XV ст.

