



НАЦІОНАЛЬНА АКАДЕМІЯ НАУК УКРАЇНИ
ІНСТИТУТ ЕКОНОМІКИ ТА ПРОГНОЗУВАННЯ



відділ економіки і політики аграрних перетворень

Інклюзивний сільський розвиток в Україні

І кв. 2018р. – II кв. 2020р.

Керівник:

Завідувач відділу економіки і політики аграрних перетворень

д.е.н., проф. О.М. Бородіна

РОЗДІЛ 1. ТЕОРЕТИКО-МЕТОДОЛОГІЧНІ ЗАСАДИ ІНКЛЮЗИВНОГО СІЛЬСЬКОГО РОЗВИТКУ

8

1.1. Інклюзивний розвиток в Україні у глобальному вимірі

8

1.2. Історичний погляд на інклюзивний тип розвитку сільського сектора економіки

14

1.3. Сталий, сільський, інклюзивний розвиток та інклюзивне зростання: спільне та відмінне

24

1.4. Сутність інклюзивного сільського розвитку: теоретичні та прикладні аспекти

34

РОЗДІЛ 2. ЕКОНОМІЧНЕ ПІДҐРУНТЯ ІНКЛЮЗИВНОГО СІЛЬСЬКОГО РОЗВИТКУ

43

2.1. Сучасні тенденції розвитку економічної діяльності на селі у контексті інклюзивності

43

2.2. Модернізація с-г структури: секторальні аспекти досягнення цілей інклюзивного розвитку

50

2.3. Інклюзивна роль сільськогосподарської діяльності сільських домогосподарств

64

2.4. Сфера неаграрної економічної діяльності сільського населення

74

2.4.1. Загальні тенденції, фактори й напрями неаграрної діяльності

74

2.4.2. Сфера послуг сільської гостинності

81

2.4.3. Цифрові технології

88

РОЗДІЛ 3. СОЦІАЛЬНИЙ ВИМІР ІНКЛЮЗИВНОГО СІЛЬСЬКОГО РОЗВИТКУ

94

3.1. Реформи у соціальній сфері: можливості та загрози доступу сільського населення до суспільних благ і послуг

94

3.2. Соціальний захист як умова підтримання життєвого рівня селян

102

3.3. Інклюзивна спрямованість розвитку сільської інфраструктури

111

РОЗДІЛ 4. ПОЛІТИЧНА СКЛАДОВА ІНКЛЮЗИВНОГО СІЛЬСЬКОГО РОЗВИТКУ

121

4.1. Реформа місцевого самоврядування з точки зору інклюзивності сільського населення

121

4.2. Самоорганізація та колективні дії селян як інструменти політичної інклюзії

131

4.3. Інституційні аспекти інклюзивного сільського розвитку

140

4.4. Посилення політичної інклюзії у сільському розвитку: транснаціональний вимір

149

РОЗДІЛ 5. ПЕРЕХІД ДО ІНКЛЮЗИВНОГО ТИПУ СІЛЬСЬКОГО РОЗВИТКУ ЯК НОВА РЕАЛЬНІСТЬ У ДЕРЖАВНОМУ РЕГУЛЮВАННІ

159

5.1. Оцінювання рівня інклюзивності сільського розвитку в практиці регулювання

159

5.2. Рушійні сили інклюзивного сільського розвитку

168

5.3. Державне регулювання сільського розвитку на засадах інклюзивності

179

5.4. Основні положення стратегії інклюзивного сільського розвитку в Україні до 2030 р.

188

Конвергенція процесів зростання і розвитку у сільському секторі



Аграрне Зростання – процес, що характеризується вартісними показниками обсягів аграрного виробництва та експорту;

Аграрний Розвиток – зростання аграрного виробництва, за якого вигоди справедливо розподіляються між усіма його учасниками, а підвищення продуктивності здійснюється приязним для довкілля способом;

Сільський Розвиток – процес покращення спроможностей та добробуту селян;

Інклюзивний Сільський Розвиток – всеохоплююче покращення якості життя сільського населення через реалізацію його прав;

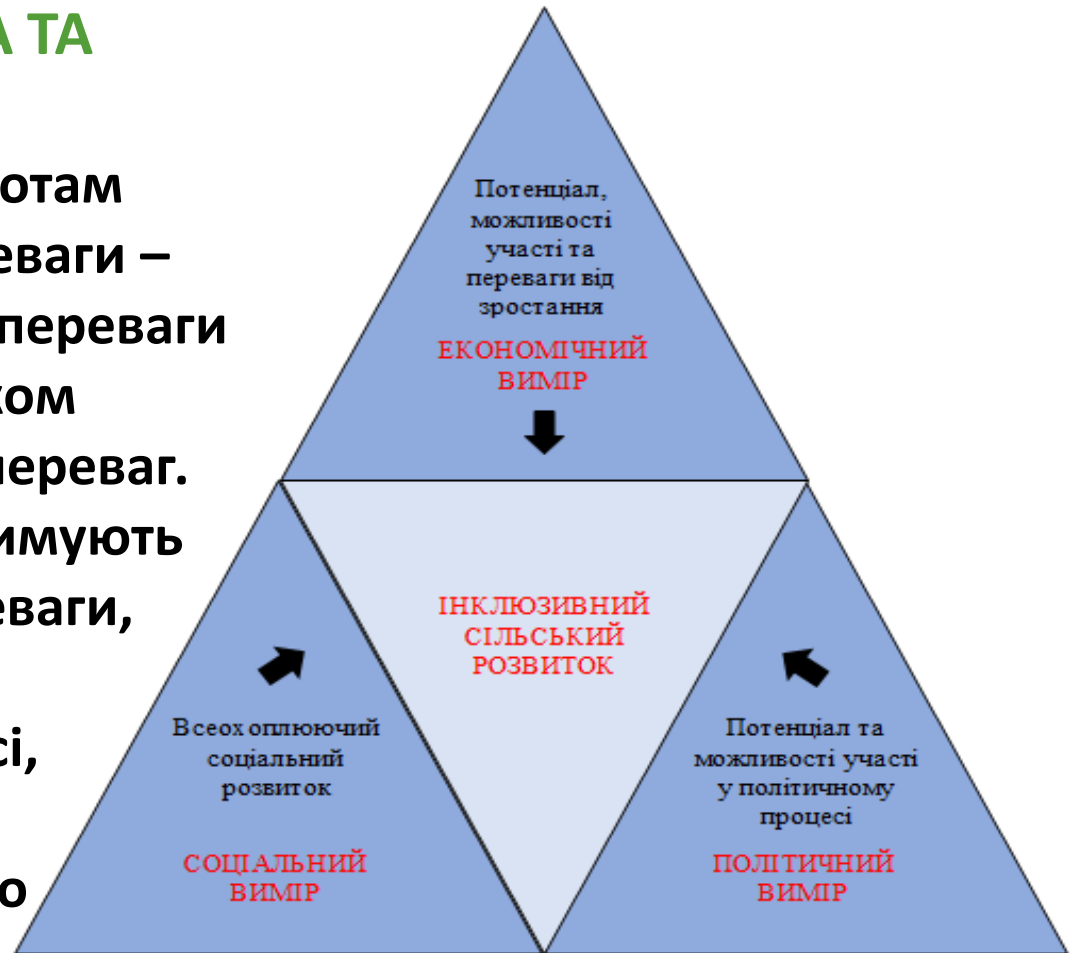
Інклюзивний сільський розвиток - визначення

- (i) розвиток, який гарантує дотримання прав сільської людини;**
- (ii) розвиток, що ґрунтується на базовому принципі інклюзивності «ніхто не має бути залишеним без уваги» і передбачає подолання економічного, соціального та політичного вилучення людей, які мешкають у сільській місцевості;**
- (iii) розвиток, як процес створення сільським жителям умов для: використання в господарській діяльності землі та інших місцевих ресурсів; адекватного розподілу результатів економічного зростання у сільському господарстві та інших галузях сільської економіки; участі в громадському і суспільному житті для згуртування громад і дотримання прав людини.**
- (IV) розвиток, який веде до розширення можливостей і збільшення спроможностей селян та сільських спільнот у підвищенні рівня та якості життя на основі інновацій, нових знань та навичок в економічній, соціальній та політичній сферах; скорочує бідність а не покращує існування в умовах бідності.**

АРХІТЕКТОНІКА ІНКЛЮЗИВНОГО СІЛЬСЬКОГО РОЗВИТКУ

ЕКОНОМІЧНА, СОЦІАЛЬНА ТА ПОЛІТИЧНА ІНКЛЮЗІЯ

забезпечує сільським спільнотам насамперед економічні переваги – прямі та непрямі. Соціальні переваги є комплементарним наслідком економічних та політичних переваг. Якщо сільські мешканці отримують економічні та соціальні переваги, вони матимуть більше прав голосу у політичному процесі, у захисті своїх прав, що є ознаками комплементарного ефекту складових інклюзивного сільського розвитку



ТРИ ВИМІРИ ІНКЛЮЗИВНОГО СІЛЬСЬКОГО РОЗВИТКУ:

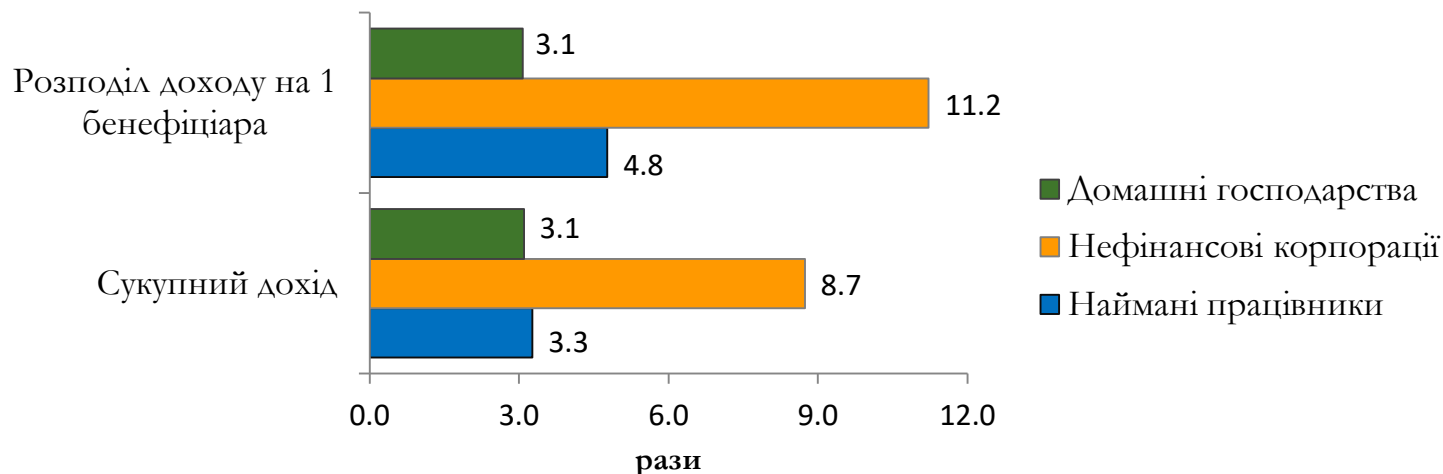
Економічний вимір ІСР охоплює забезпечення як спроможності, так і можливостей для усіх, особливо бідних та малозабезпечених сільських домогосподарств, отримувати вигоди від економічного зростання в аграрному секторі та позааграрній діяльності у сільській місцевості

Соціальний вимір ІСР охоплює підтримку соціального розвитку вразливих груп сільських мешканців, бідних та малозабезпечених домогосподарств, мінімізацію нерівностей у різних соціальних показниках, сприяння розширенню можливостей жінок, гендерній рівності та забезпеченню соціального захисту вразливих груп, формуванню соціальних мереж сільського населення тощо.

Політичний вимір ІСР – включає в себе розширення можливостей селян, особливо бідних та малозабезпечених людей у сільській місцевості, жінок та етнічних меншин, однаково та ефективно брати участь у політичному процесі на рівні села та за його межами; гарантування прав сільського населення, визначених ООН у Декларації про права селян та інших людей, які працюють у сільській місцевості.

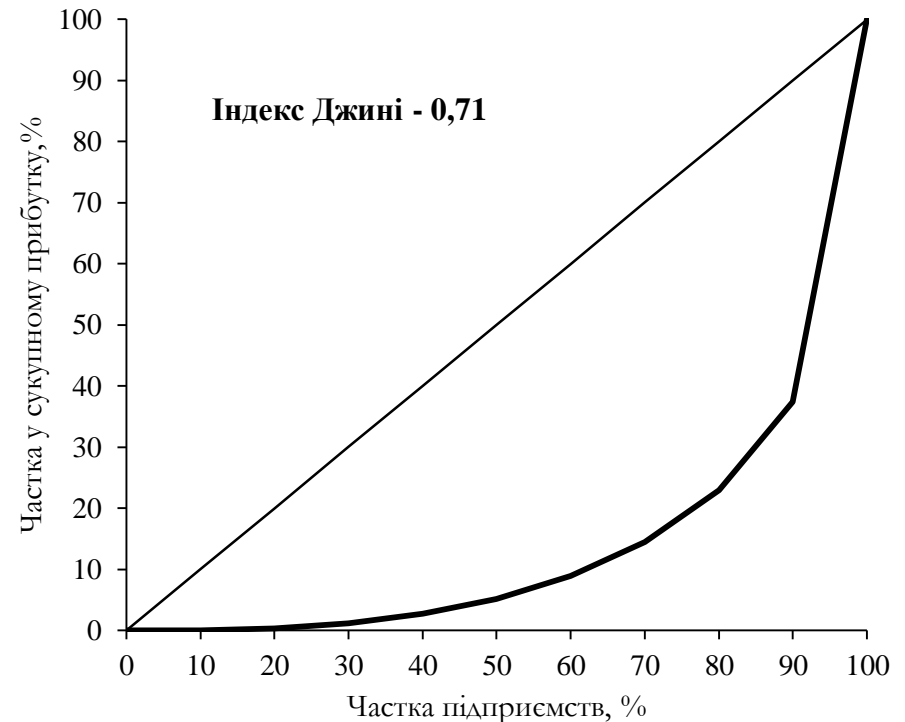
(1) Економічна інклюзія – нерівномірність розподілу доходів в аграрному секторі

- у корпоративному секторі обсяг доходу в розрахунку на одного бенефіціара (43 тис) зріс у понад 11 разів, тоді як оплата праці найманих працівників менше ніж у 5 разів;
- в індивідуальному секторі за досліджуваний період доходи вирости трохи більше, ніж у 3 рази.



(2) Економічна інклюзія – нерівномірність розподілу доходів в аграрному секторі

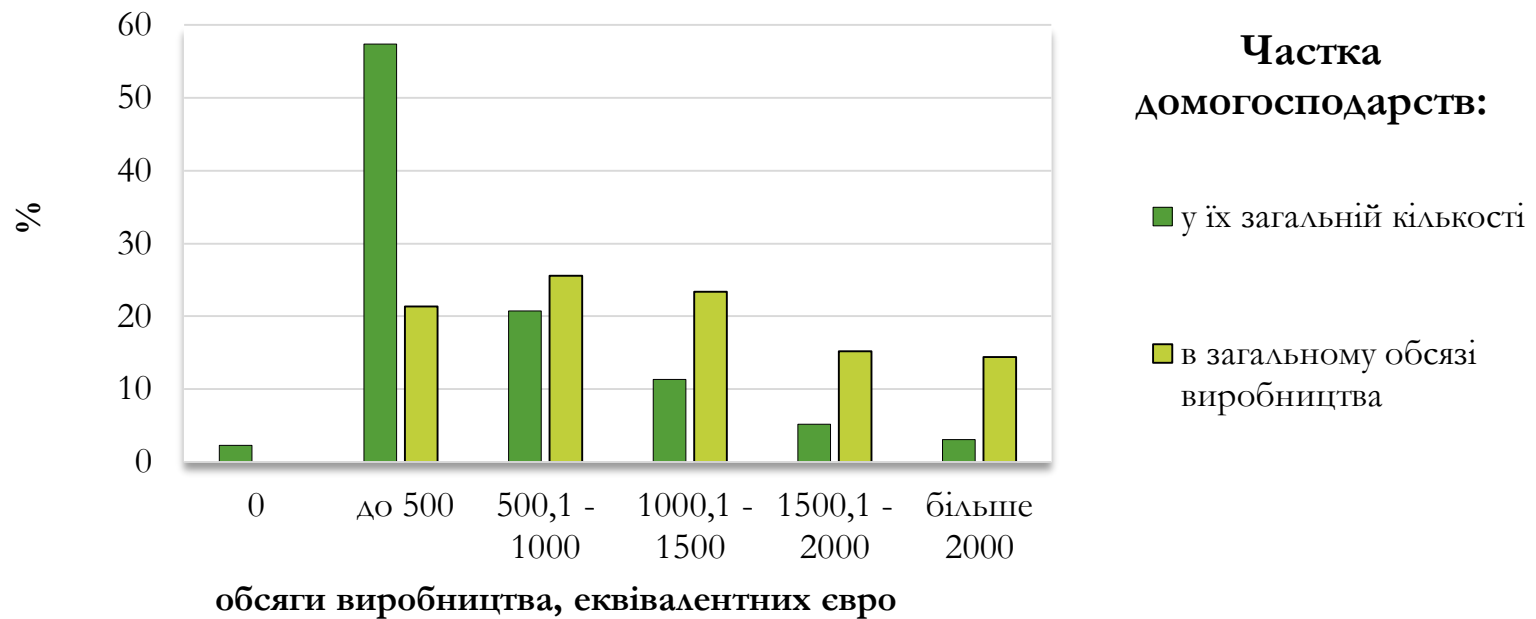
- ❑ високий рівень Індексу Джині (0.71) у секторі сільськогосподарських підприємств свідчить про нерівномірність розподілу економічного прибутку в середині корпоративного сектора.
- ❑ висока концентрація прибутків у корпоративному секторі:
10% сільськогосподарських підприємств акумулює 60% сукупного прибутку сільськогосподарських підприємств корпоративного типу;



(3) Економічна інклюзія - нерівномірність розподілу доходів в аграрному секторі - сільські домогосподарства

- аграрна діяльність є засобом для існування **98%** сільських домогосподарств;
- **3%** домогосподарств виробляє аграрної продукції (в натуральній і грошовій формі) на суму понад 2000 Євро;
- біля **20%** домогосподарств виробляє продукції на суму від 1 тис до 2 тис Євро;
- **60%** домогосподарств виробляє продукції на суму менше 500 Євро

Розподіл сільських домогосподарств за обсягом виробництва сільськогосподарської продукції



Стабілізуюча роль аграрного виробництва у доходах сільських домогосподарств (СДГ):

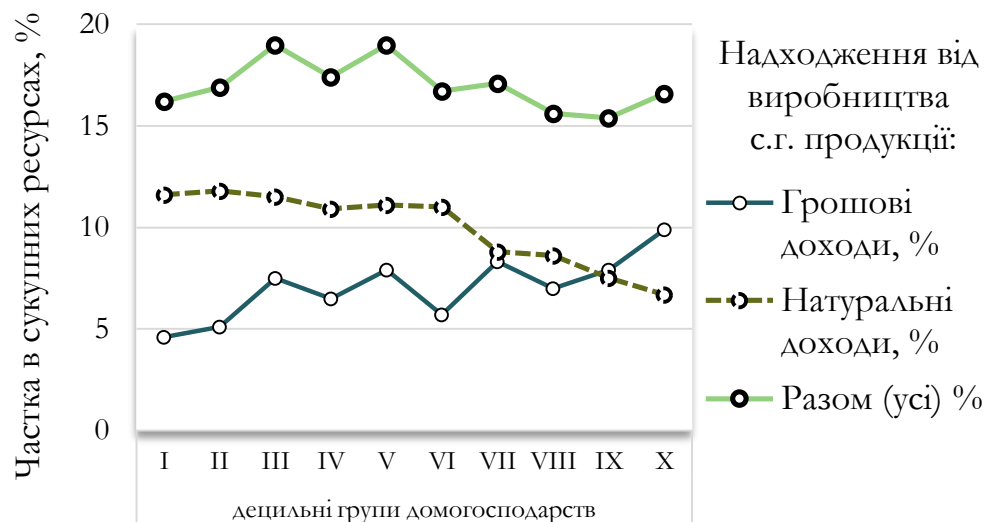
Частка доходів у сукупних ресурсах в усіх децильних групах СДГ становить 16-19%.

У групах малозабезпечених СДГ:

- дає змогу поліпшити задоволення найнеобхідніших життєвих потреб,

- у заможніших підвищує рівень і якість життя,

- у частини (біля 20%) потенціал фермерського господарювання



Надходження від сільськогосподарської діяльності в сукупних ресурсах децильних (10%) груп СДГ залежно від розміру середньодушових еквівалентних загальних доходів

(4) Економічна інклюзія в неаграрному секторі

- зберігаються негативні наслідки структурних змін в сільській економіці (висока питома вага неформальної зайнятості – 20%);
- у сільському соціумі спостерігається рівномірніший, ніж у міських поселеннях, розподіл загальних доходів, але їх середній рівень нижчий, ніж у містах - «рівність у бідності»

Зайнятість сільського населення у неаграрних сферах діяльності, тис осіб

Види діяльності	2014		2018		Зміна (2018-2014)	
	Н/форм	Форм	Н/форм	Форм	Н/форм	Форм
Промисловість	89,6	482,1	69,9	481,6	-19,7	-0,5
Будівництво	255,1	68,9	240,8	107,0	-14,3	38,1
Оптова і роздрібна торгівля; ремонт автотранспортних засобів та мотоциклів	183,8	311,4	130,1	421,8	-53,7	110,3
Транспорт, складське господарство, поштова та кур'єрська діяльність	36,8	224,6	31,1	207,7	-5,7	-16,9
Тимчасове розмішування й організація харчування	20,7	41,9	19,4	63,0	-1,3	21,0
Інші види діяльності	98,8	1227,7	112,6	1180,3	13,8	-47,4
Разом	684,8	2356,7	603,9	2461,3	-80,9	104,7
В цілому	3041,5		3065,2		23,8	

Цифрові технології для інклюзивного сільського розвитку

- підвищення ефективності агрогосподарювання (Smart agriculture);
- розширення можливостей для диверсифікації зайнятості та доходів (он-лайн зайнятість, електронна торгівля);
- збільшення ресурсів для саморозвитку та набуття нових компетенцій (он-лайн освіта, доступ до новітніх інформаційних ресурсів);
- соціалізація та включеність до загальносупільних процесів тощо.



Темпи зростання «регулярних» інтернет-споживачів протягом періоду 2010-2018рр. в сільській місцевості більш ніж в два рази перевищують аналогічні показники в містах: 6,4 раза проти 2,8 раза.

(5) Економічна інклюзія – місто/село

Серед сільського населення у порівнянні з міським спостерігається:

- рівномірніший розподіл загальних доходів;
- середній рівень загальних доходів нижчий, ніж у містах.



«Рівність у бідності» на тлі обмеженого доступу до якісних джерел отримання економічних благ є свідченням екстрактивного економічного розвитку на селі.



Темпи зростання «регулярних» інтернет-споживачів протягом періоду 2010-2018 рр. в сільській місцевості більш ніж в два рази перевищують аналогічні показники в містах.

(1) Соціальний вимір інклюзивного сільського розвитку:

➤ Доступ до суспільних послуг:

Рівень доступу сільського населення значно нижчий ніж у міського.

Розмір інфраструктурної субвенції в розрахунку на одну ОТГ зменшився у 2.5 раза за період 2016-2019рр. У 2020 р. ця субвенція на сільську місцевість відмінена.

➤ Соціальний захист сільського населення:

Середній розмір усіх соціальних трансфертів в розрахунку на одне сільське домогосподарство не відрізняється від міських.

45% зайнятого сільського населення **не охоплено** системою державного соціального страхування (пенсія, лікарняні, нещасні випадки тощо).

(2) Соціальний вимір інклюзивного сільського розвитку

ПОКАЗНИКИ	Міські поселення	Сільська місцевість	Сільська місцевість +- до міських поселень
1. Частка домогосподарств, у яких хто-небудь у 2019 р. потребував, але не міг:			
- отримати медичну допомогу чи придбати ліки, %	23,4	26,5	+3,1
- відвідати лікаря через відсутність медичного спеціаліста потрібного профілю, %	16,7	33,4	у 2 р. б.
2. Частка осіб, які у 2019 р. потерпали від позбавлення у зв'язку з:			
- незабезпеченістю населеного пункту своєчасними послугами екстреної (швидкої) медичної допомоги, %	4,5	38,9	у 8,6 р. б.
- відсутністю поблизу житла дитячого дошкільного закладу, %	1,6	6,1	у 3,8 р. б.
- відсутністю регулярного щоденного транспортного сполучення з населеними пунктами з розвиненішою інфраструктурою, %	1,6	22,7	у 14 р. б.

(1) Політичний вимір інклюзивного сільського розвитку



Звуження демократичності при формуванні ОТГ – перехід від добровільності до адміністрування



Включення сільських громад у масштабні міські ОТГ, зокрема міст обласного значення

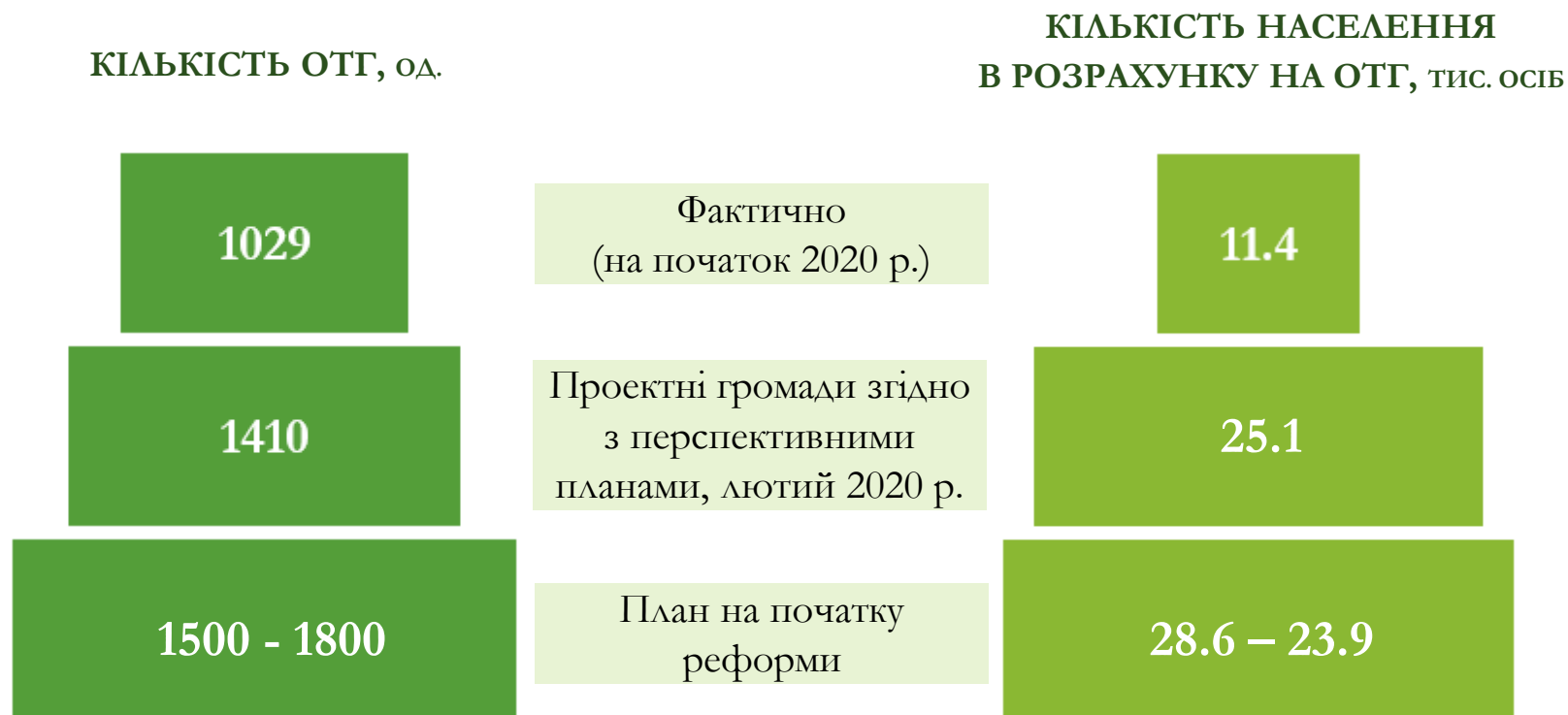


Обмеження представництва інтересів сільських громад через згортання інституту старост



Недостатньо механізмів для розширення участі та впливу селян і сільських жителів при прийнятті рішень на місцевому рівні

(2) Звуження політичної інклюзії у процесі реформи місцевого самоврядування



Адміністративне рішення – сформувати меншу кількість, але більш масштабних ОТГ

(3) Звуження політичної інклюзії у процесі реформи місцевого самоврядування



Через скорочення кількості старост і формування великих старостинських округів - **погіршується представництво інтересів сільських громад.**

У 2015 р. у кожній сільській ТГ, яка увійшла в ОТГ, був призначений староста. А у 2019 р. **2/3 сільських ТГ**, що увійшли в ОТГ, залишились без старост. Сформовані великі старостинські округи, де призначено / обрано одного старосту.

Концептуальна рамка вимірювання ІСР

ДВОВИМІРНА МАТРИЦЯ ІНДИКАТОРІВ ІСР:

- три секторальні площини (політичну, соціальну й економічну);
- три виміри інклюзивності/вилученості (за доступністю, якістю та розподілом суспільних благ та послуг)

		Види нерівності				
		Доступ до благ	Якість благ	Розподіл благ		
Секторальний вимір	Політичний	Індикатори	Індикатори	Індикатори	Політична інклюзія	Секторальна інклюзія
	Соціальний	Індикатори	Індикатори	Індикатори	Соціальна інклюзія	
	Економічний	Індикатори	Індикатори	Індикатори	Економічна інклюзія	
		Загальний доступ до благ	Загальна якість послуг	Загальний розподіл вигід	Інтегральний індекс інклюзивного сільського розвитку	
		Компонентна інклюзія				

НАБОРИ ІНДИКАТОРІВ ДЛЯ ОЦІНЮВАННЯ ІСР

Секторальний вимір	Вимір нерівності		
	Доступ	Якість	Розподіл благ
Політичний	<ol style="list-style-type: none"> 1. Участь у громадських слуханнях, % 2. Участь у діяльності політичних партій, % 3. Можливість бути обраним до органів влади чи самоврядування, балів 4. Організаційно-технічні можливості звернень до влади, % 	<ol style="list-style-type: none"> 1. Рівень громадської довіри до влади, балів 2. Участь в обговоренні законодавчих та інших ініціатив, % 3. Самоорганізація населення, % 4. Участь в роботі дорадчих органів, % 	<ol style="list-style-type: none"> 1. Лобювання інтересів вибраних груп населення, балів 2. Лобювання інтересів бізнесу, балів 3. Частка осіб при владі, обраних на 2 і більше строків, балів 4. Повідомлення про випадки корупції, %
Соціальний	<ol style="list-style-type: none"> 1. Частка учнів, які не потребують підвезення до шкіл, % 2. Рівень доступності мед послуг, % 3. Частка ДГ, що проживає в будинках після 1991 р., % 4. Рівень газифікації, % 5. Частка населених пунктів, що мають водопроводи, % 6. Доступ до інтернету, % 7. Охоплення соцстрахуванням, % 	<ol style="list-style-type: none"> 1. Рівень подолання порогових значень ЗНО 2. Рівень обслуговування лікарями потрібного профілю 3. Житло з водопостачанням й водовідведенням, % 4. Забезпеченість послугами швидкої допомоги, % 5. Розмір пенсійного забезпечення 	<ol style="list-style-type: none"> 1. Рівень вступу до ВПЗ, % 2. Очікувана тривалість життя 3. Задоволення житловими умовами 4. Користування природним газом 5. Використання водопровідної води 6. Транспортна доступність 7. Співвідношення мінімальної й максимальної пенсії
Економічний	<ol style="list-style-type: none"> 1. Рівень зайнятості населення у віці 15-70 років, % 2. Рівень безробіття населення у віці 15-70 років, % 3. Частка зайнятих у сфері послуг, % 4. Частка роботодавців серед зайнятого населення, % 	<ol style="list-style-type: none"> 1. Рівень зайнятості молоді у віці 15-34 роки, % 2. Рівень безробіття молоді у віці 15-34 роки, % 3. Рівень неформальної зайнятості, % 4. Частка зайнятих «найпростіші професії» в формальному секторі, % 	<ol style="list-style-type: none"> 1. Індекс Джині за загальними доходами 2. Співвідношення загальних доходів найбагатших й найбідніших ДГ 3. Рівень бідності, % 4. Частка населення з середньодушовими еквівалентними доходами нижче фактичного ПМ, %

Результати оцінювання ІСР - інтегральний вимір

визначено субінтегральні та інтегральний рівні (індекси) інклюзивного сільського розвитку за 9 групами індикаторів

Секторальний вимір	Тип поселення	Види нерівності			Секторальна інклюзія
		Доступ	Якість	Розподіл	
Політичний	Україна	0,700	0,699	0,378	0,592
	Село	0,634	0,666	0,356	0,552
Соціальний	Україна	0,758	0,779	0,711	0,749
	Село	0,663	0,629	0,590	0,627
Економічний	Україна	0,547	0,511	0,558	0,539
	Село	0,466	0,431	0,549	0,482
Компонентна інклюзія	Україна	0,668	0,663	0,549	0,627
	Село	0,588	0,575	0,498	0,554

ІНКЛЮЗИВНІСТЬ СІЛЬСЬКОГО РОЗВИТКУ

- найбільше відставання за соціальною інклюзією (-16,3%), при цьому сільська місцевість суттєво програє за якістю та розподілом соціальних благ;
- найменше відставання за політичною інклюзією, при цьому відставання переважно обумовлено низьким рівнем доступу до політичних можливостей;
- в економічній сфері відставання становить 10,5%, а його порівняно вище значення обумовлено рівномірним розподілом економічних благ у сільській місцевості.

Секторальний вимір	Різниця	Види нерівності			Секторальна інклюзія
		Доступ	Якість	Розподіл	
Політичний	за індексом	-0,066	-0,033	-0,022	-0,040
	у %	-9,4	-4,8	-5,8	-6,8
Соціальний	за індексом	-0,095	-0,150	-0,121	-0,122
	у %	-12,5	-19,2	-17,0	-16,3
Економічний	за індексом	-0,082	-0,080	-0,009	-0,057
	у %	-14,9	-15,6	-1,6	-10,5
Компонентна інклюзія	за індексом	-0,081	-0,088	-0,051	-0,073
	у %	-12,1	-13,2	-9,2	-11,7

Перехід до інклюзивного типу сільського розвитку: рушійні сили ІСР - законодавство

- високий рівень економічного зростання, поєднаного з рівними можливостями громадян брати в ньому участь і доступу до його результатів;
- ринок земель сільськогосподарського призначення, зорієнтований на реалізацію суспільної функції земельної власності;
- належний рівень та інклюзивна спрямованість розвитку сільської інфраструктури;
- ефективні сільські інститути та інституції;
- фінансова інклюзія – забезпечення не лише доступу селян до фінансових послуг, але й можливості та спроможності користуватись ними;
- збалансована аграрна структура – раціональне поєднання та підтримка суспільно необхідних пропорцій між капіталістичним, підприємницьким та селянським типами господарювання у сільському господарстві;
- несільськогосподарська діяльність на селі на засадах інклюзії;
- бюджетна підтримка аграрного і сільського розвитку.

Перехід до інклюзивного типу сільського розвитку: державне регулювання ІСР

- Законодавство щодо політики забезпечення сільського способу життя.
- Посилення політичної інклюзії – ДЕКЛАРАЦІЯ ООН про права селян і інших людей, які працюють у сільській місцевості.
- Стратегія інклюзивного сільського розвитку до 2030р.

(1) Впровадження результатів досліджень:

семінари, конференції, круглі столи

- ✓ **Форум “На шляху до декларації ООН про права селян та інших людей, які працюють у сільській місцевості” (27.03.2018 р.)**
- ✓ **Круглий стіл «Аграрний та сільський розвиток в Україні та Польщі: схожість та відмінність» (21.11.2018 р.)**
- ✓ **Круглий стіл «Громадський моніторинг інституціонального забезпечення Програми Світового банку в Україні «Прискорення приватних інвестицій у сільське господарство»» (25.07.2019 р.)**
- ✓ **Громадський форум «Право селян на землю: чи забезпечить земельна реформа селянсько-фермерське господарювання в Україні» (26.11.2019 р.)**

***УЧАСТЬ У ПРОСВІТНИЦЬКИХ ЗАХОДАХ ТА АКЦІЯХ, ЯКІ ОТРИМАЛИ
ВИСВІТЛЕННЯ В ЗМІ - 9***

(2) Впровадження результатів досліджень: доповідні записки

- Підготовлено 25 науково-аналітичних записок, пропозицій, рекомендацій та інших матеріалів, які були направлені: Президенту України; Прем'єр-міністру України; Комітетам Верховної Ради України; Постійному представництву України при відділенні ООН та інших міжнародних організаціях у Женеві, а також Міністерство розвитку економіки, торгівлі та сільського господарства; Міністерство аграрної політики та продовольства України; Міністерство закордонних справ; Міністерство розвитку громад та територій України; Міністерство соціальної політики України; Департамент захисту національної державності Служби безпеки України; Асоціація фермерів та приватних землевласників; Спілка сприяння розвитку сільського зеленого туризму в Україні тощо.
- Отримано 11 схвальних відгуків за підписами керівників державних органів влади, Міністерств та асоціацій

(3) Впровадження результатів досліджень: наукові публікації

ПУБЛІКАЦІЇ – 47 в тому числі:

РОЗДІЛИ В КОЛЕКТИВНИХ МОНОГРАФІЯХ – 3

БРОШУРА -1

***НАУКОВА ДОПОВІДЬ СПІЛЬНО З ІНШИМ НАУКОВИМ
ВІДДІЛОМ*** -1

СТАТТІ – 43

SCOPUS AND WEB OF SCIENCE – 5

ІНОЗЕМНІ ВИДАННЯ - 9

Підготовлено Монографію “Інклюзивний сільський розвиток в Україні;

Брошуру “Основні положення Стратегії інклюзивного сільського розвитку”