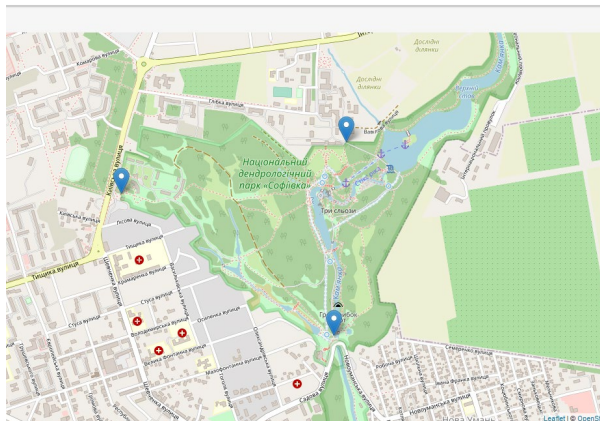


2.7. Парки України

Садово-паркове мистецтво *Київської Русі* зароджувалося понад чотири тисячі років тому (яблуневий сад Києва-Печерського монастиря, 1051 р. та ін.). У цих садах в основному вирощували плодові дерева, розводили квіти.

Дендропарк “Софіївка”, що у місті Умань Черкаської області, являє собою науково-дослідний інститут Національної академії наук України. Його загальна площа становить 179,2 га.

Софіївка



Серед основних завдань, які парк “Софіївка” виконує як наукова установа, передусім, проведення досліджень, а також моніторинг, збереження та охорона рослинного світу Лісостепової зони України. Вчені інституту вивчають практичні проблеми інтродукції, акліматизації, біотехнологій, селекції та репродуктивної біології рослин.

Окремим напрямом роботи науковців є садово-паркове та ландшафтне будівництво

Парк, який було засновано у 1796 р., водночас є увічненим пам’ятником кохання, адже саме кохання стало рушійною силою, завдяки якій він з’явився в Україні.

Тодішній власник Умані, граф [Станіслав Щенсний \(Фелікс\) Потоцький](#) збудував цей парк для своєї коханої дружини Софії.

Саме Софія, зачарована парком Аркадія, розташованим недалеко від Неборова, тонко натякнула закоханому Потоцькому, що в його уманських володіннях було б непогано влаштувати щось подібне. Так почалася історія Софіївського парку.

Місцевість на якій створювався парк була практично без дерев, однак є підстави вважати, що колись на цьому місці був ліс. Парк простягається вздовж річки Кам'янки. Тут розташовано ряд водоспадів, штучних ставів та басейнів. Оздобою парку також є малі архітектурні споруди, альтанки, гроти та штучні скелі. Що цікаво - кожна зі скель та гротів мають свої назви.

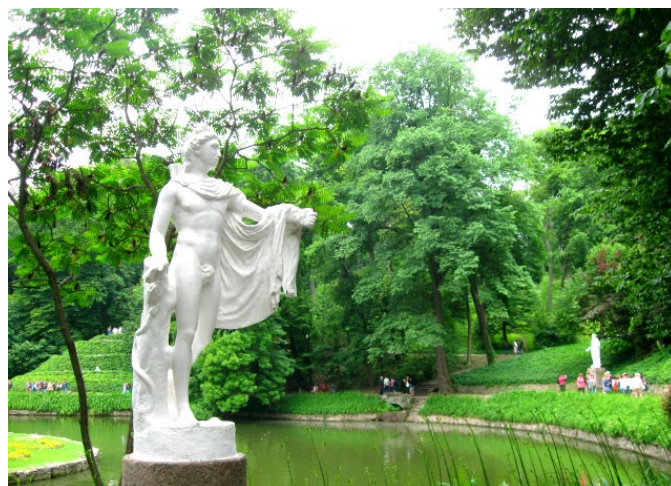
В основу створення паркової архітектури лягли поеми Гомера "Іліада" та "Одіссея", адже Софія була гречанкою. Центральна частина парку відображає сюжети з міфології Стародавньої Греції та Риму. Паралельно з зведенням садово-паркових будівель було виконано великий об'єм робіт з висадки дерев та кущів, екзотичні дерева замовляли з усіх куточків планети. На сьогоднішній день тут росте близько 2000 видів дерев та кущів. Розроблено цілий каталог рослин, які входять до колекційного надбання парку. Згодом територію парку суттєво розширюють приєднавши до нього навколишні землі.



Тут росте понад 2000 видів дерев і кущів (місцевих і екзотичних), серед них: таксодіум (кипарис болотний), сосна Веймутова, тюльпанове дерево, платан, гінкго, смерека та багато інших.

Колекційний фонд парку в 2007 році нараховував 3323 таксонів, з них: 546 деревних, 1557 кущових, 115 ліан, 1212 трав'янистих рослин, з них 914 інтродукованих та 246 аборигенних.

Влітку, коли все навколо квітне, звісно, парк приваблює більше відвідувачів. А насправді тут неймовірно красиво й восени, коли все листя на деревах стає яскравим і дивує розмаїттям кольорів – від яскраво-жовтого до багряного. Взимку, коли сніг вкриває все навколо, залишаються вічнозелені рослини, що створюють неповторні пейзажі. А навесні, як тільки починає розпускатися перша зелень і природа пробуджується від довгого сну, можна безкінечно милуватися цією красою.













У Тростянці розташований невеличкий, але красивий дендропарк, заснований у 1834 році на кошти українського мецената Івана Скоропадського.

Парк розташований у південно-східній частині [Чернігівської області](#), в [селищі Тростянець Ічнянського району](#), у загалом сприятливих для розвитку деревної рослинності кліматичних умовах. Навколо нього простягаються лісозахисні смуги площею близько 350 га.

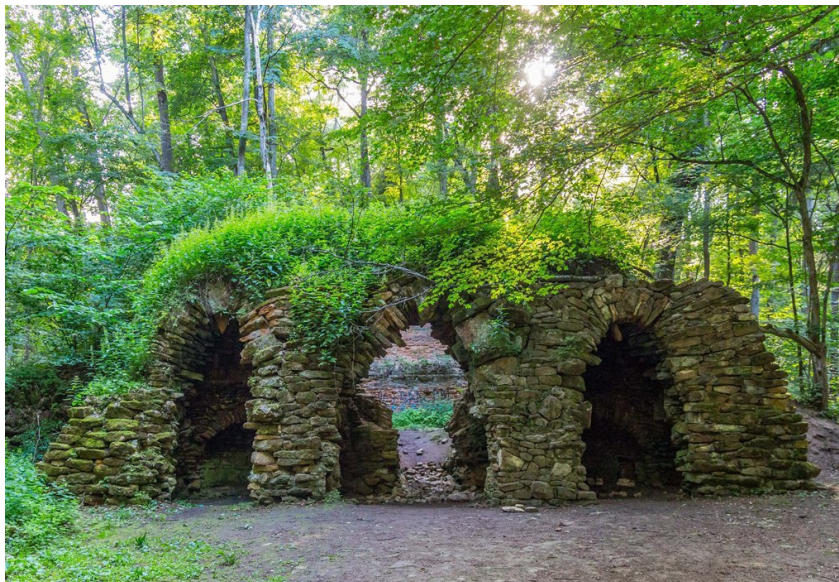
Площа дендропарку 204,7 [га](#). Статус присвоєно згідно з Постановою Ради міністрів УРСР № 105 від 29.05.1960 року. Перебуває у віданні: Національна Академія Наук України.

Розпорядженням [Уряду України](#) № 73 від [11 лютого 2004](#) року колекції [інтродуцентів](#) рослин, які є основою ландшафтних насаджень, надано статус «Національного надбання України»



Будівництво парку розпочалось з облаштування доріг навколо ставків, вимощування їх цеглою, прокладання спланованих по горизонталях доріжок на крутих, покритих лісом схилах. в глибині лісу, у вершині однієї із заток найбільшого ставка було споруджено грот з трьома арками по фасаду, викладеними із каменя піщаника. Вінчався грот куполом із червоної цегли, який начебто утворював другий поверх, по колу якого мали місце кілька вікон, облямованих диким каменем. Тут вдалося максимально використати красу

природного пейзажу і гармонійно поєднати його з архітектурою споруди. Грот використовувався для проведення театралізованих вистав. Під час вистав для створення більшого ефекту, артисти перевдягалися в німф та сільфід, а ліс навколо грота було ілюміновано. З того часу ця споруда відома під назвою «Грот німф».



У [1834](#) році по берегах ставків на площі бл. 20 га зроблені перші посадки деревних рослин крупномірними саджанцями [ялини європейської](#), [тополі](#) та інших місцевих видів. Згодом почали висаджувати також саджанці [берези](#), [липи](#), [клена](#), [дуба](#), які використовували в сусідніх лісонасадженнях. Ці рослини з часом практично повністю загинули, крім тих, які були висаджені безпосередньо біля води. Такі результати перших посадок спонукали Скоропадського до створення власного розсадника на території парку. У балці Богівщина в значній кількості почали вирощувати посадковий матеріал як місцевих видів, так і завезених з інших районів. За наявності достатньої кількості посадкового матеріалу посадки почали здійснювати великими суцільними ділянками, які межували із [сінокосними](#) галявинами. Це дало досить позитивні результати.

Наприкінці першої половини XIX століття в насадження почали вводити екзотичні види, саджанці яких доставляли із [Риги](#), [Петербурга](#), [Парижа](#), [Києва](#), [Нікітського ботанічного саду](#), [акліматизаційного саду Каразіна](#) та інших місць.

Не всі вони приживались у нових умовах, але це сприяло для удосконалення акліматизаційної роботи і застосуванню нових засобів, у тому числі шляхом [щеплення](#) екзотів на місцеві види — південних дубів на місцевому дубі, [кедра сибірського](#) на [сосні звичайній](#) тощо. Це дало позитивні результати: паркові насадження почали швидко збагачуватись новими оригінальними формами з незвичайними декоративними властивостями. Одночасно з розвитком паркових ландшафтів виникла необхідність створення захисних насаджень. Це здійснювалось шляхом заліснення [степових](#) ділянок розміром від 0,5 до 15 га за межами паркової території. Насадження розміщувались смугами чи компактними галявинами навкруги парку на відстані до 2 км від нього, створюючи захисну зону, розширену з боку переважного напрямку [вітрів](#). Як правило, у більшості цих насаджень домінував якийсь один вид, наприклад [сосна](#), [береза](#), [ялина](#), [дуб](#), але були і змішані насадження, де до місцевих видів додавались екзоти, запас саджанців яких створювався у розсаднику. Так площу захисних насаджень було доведено до 155 га, з яких 100 га займали хвойні види.

З [1858](#) року почався новий етап у будівництві Тростянецького парку — перетворення рівнинної місцевості на рельєфний ландшафт. Спочатку роботи здійснювались на 5 га, а згодом площу було розширено до 30 га по обох боках від Великого ставу. Керував роботами головний садівник К. Д. Шлінглоф. З метою створення гірського рельєфу на відведених ділянках частково вирубували існуючі насадження, а в місцях, де створювали високі гірки, вони ставали каркасом і повністю засипались землею. У результаті робіт, що проводили близько 30 років, створено гористий рельєф, де висота окремих гірок сягала 35 метрів. Гірки обсаджували деревами, переважно соснами та кущовими видами.

У [1886](#) році було проведено першу [інвентаризацію](#) насаджень парку і складено топографічний план. За її підсумками площа парку становила 170 га, видовий склад налічував 623 види та форми, з них 161 — хвойних, 462 — листяних, у тому числі [дуба](#) — 50 видів і форм, [клена](#) — 60, [ясена](#) — 37, [ільмових](#) — 34,

[липи](#) — 27, [берези](#) — 16, [тополі](#) — 18, [горобини](#) — 17, [ялини](#) та [ялиці](#) — 51, [сосни](#) — 22, [туї](#) — 32, [ялівцю](#) — 25 видів та форм. Взагалі за цей період ландшафт парку був практично сформований: захисні насадження займали площу 180 га, формування рельєфу безпосередньо на території парку закінчено, прокладено доріжки, встановлено [кам'яні](#) та дерев'яні лави й [альтанки](#), [скульптури](#), побудовані [малі архітектурні форми](#), [греблі](#) та [мости](#).

З кінця XIX століття в історії дендропарку починається період повного занепаду, спричиненого смертю Івана Скоропадського в [1887](#) році і відомими суспільно-політичними подіями початку і середини [XX століття](#). Факт занепаду достовірно засвідчила інвентаризація насаджень парку [1948](#) року, коли було виявлено тільки 391 вид і форму, в тім числі 70 хвойних і 312 листяних. Істотне значення у такому зменшенні видового і формового складу насаджень мав фактор відсутності протягом тривалого часу компетентного і зацікавленого господаря. Так, у [січні 1918](#) року садибу було зруйновано й упродовж майже двох десятиліть парк був у віданні створеного у Тростянці тваринницького [радгоспу](#). Відповідно до постанови Раднаркому УРСР від [25 березня 1938](#) року, № 392, головна частина парку була виділена в самостійну господарську одиницю і підпорядкована безпосередньо Наркомзему УРСР, а в [1940](#)-му році він став державним заповідником і був підпорядкований Головному управлінню по заповідниках. Цього ж року заповіднику було додано 30 га [орної землі](#) для створення розсадника і колекційної ділянки.

З передачею дендропарку до Академії наук УРСР у 1951 році в його історії почався якісно новий період розвитку. Він стає науково-дослідницькою установою, де вивчаються питання інтродукції та акліматизації рослин, реконструкції та відновлення паркових ландшафтів, вегетативного та генеративного розмноження інтродукованих рослин і проводиться ефективна культурно-просвітницька робота. Практично відразу після передачі в Тростянці на площі 11,4 га створюється арборетум, де зібрано майже тисячну колекцію деревних видів, різновидів і форм. Активно розвивається виробничий розсадник, де вирощуються сотні тисяч саджанців різноманітних

видів і форм як для потреб власне дендропарку, так і для потреб зеленого будівництва. З часом дендропарк став головним виробником декоративних саджанців для північних регіонів України, а також Росії і Білорусі. Дендропарк використовується і як насіннева база для постачання зацікавленим структурам насіння екзотичних видів.

Тепер у «Тростянці» росте понад 400 видів і форм дерев та кущів, у тому числі бл. 75 шпилькових (серед них рідкісні — смерека Фразера, смерека каліфорнійська, ялина канадська, туя велетенська та інші) і велика колекція листяних (зокрема дубів — понад 15 видів, кленів — понад 20, лип — 9).

Будівництво парку розпочалось з облаштування доріг навколо ставків, вимощування їх цеглою, прокладання спланованих по горизонталях доріжок на крутих, покритих лісом схилах. в глибині лісу, у вершині однієї із заток найбільшого ставка було споруджено грот з трьома арками по фасаду, викладеними із каменя піщаника. Вінчався грот куполом із червоної цегли, який начебто утворював другий поверх, по колу якого мали місце кілька вікон, облямованих диким каменем. Тут вдалося максимально використати красу природного пейзажу і гармонійно поєднати його з архітектурою споруди. Грот використовувався для проведення театралізованих вистав. Під час вистав для створення більшого ефекту, артисти перевдягалися в німф та сільфід, а ліс навколо грота було ілюміновано. З того часу ця споруда відома під назвою «Грот німф».



В природному деревостані парку — пам'ятки ростуть дуби віком 350–400 років з низько опущеними широкими кронами, які є характерними для дерев, що виростили на свободі, чи, принаймні, не в густому стоянні. На це звертав увагу проф. М. М. Орлов, а пізніше і В. В. Гурський. Дерев інших видів (ясен, клен, липа) мають значно менший вік. Звідси можна припустити, що під час створення парку не мав тієї повноти, як то є зараз. Густим є і підлісок, головним чином з ліщини та бруслини. Разом з підростом липи, ясени, ільма та інших порід підлісок утворює майже непроникний для ока ярус.

Після 1917 року парк перетворився у природну лабораторію науковців лісової справи. Саме тоді була організована Краснотростянецька лісова дослідна станція. В 1928 році співробітниками станції закладено дендрологічний парк на зрідженій ділянці старого природного лісу, на вільних місцях якого введені нові породи. До кінця 50-х років у ньому вже нараховувалось понад 120 нових для північно-східної України видів дерев та чагарників. Розташований він на крутому південному схилі балки, що спускається до водойми.

У 1960 році парк був затверджений постановою як заповідний об'єкт республіканського значення. Нині він має статус загальнодержавного значення. В 1962–64 рр. на території парку на площі 6 га закладено новий

дендропарк. Було висаджено понад 30 тисяч саджанців, отриманих із багатьох дендропарків і ботанічних садів. У дендропарку на той час нараховувалося понад 250 видів і різновидів дерев, чагарників і ліан. Нині в його живій колекції зібрані представники 40 родин. Найбільшим видовим різноманіттям представлені розові (55 видів і форм), бобові (20) та соснові (близько 30 видів).

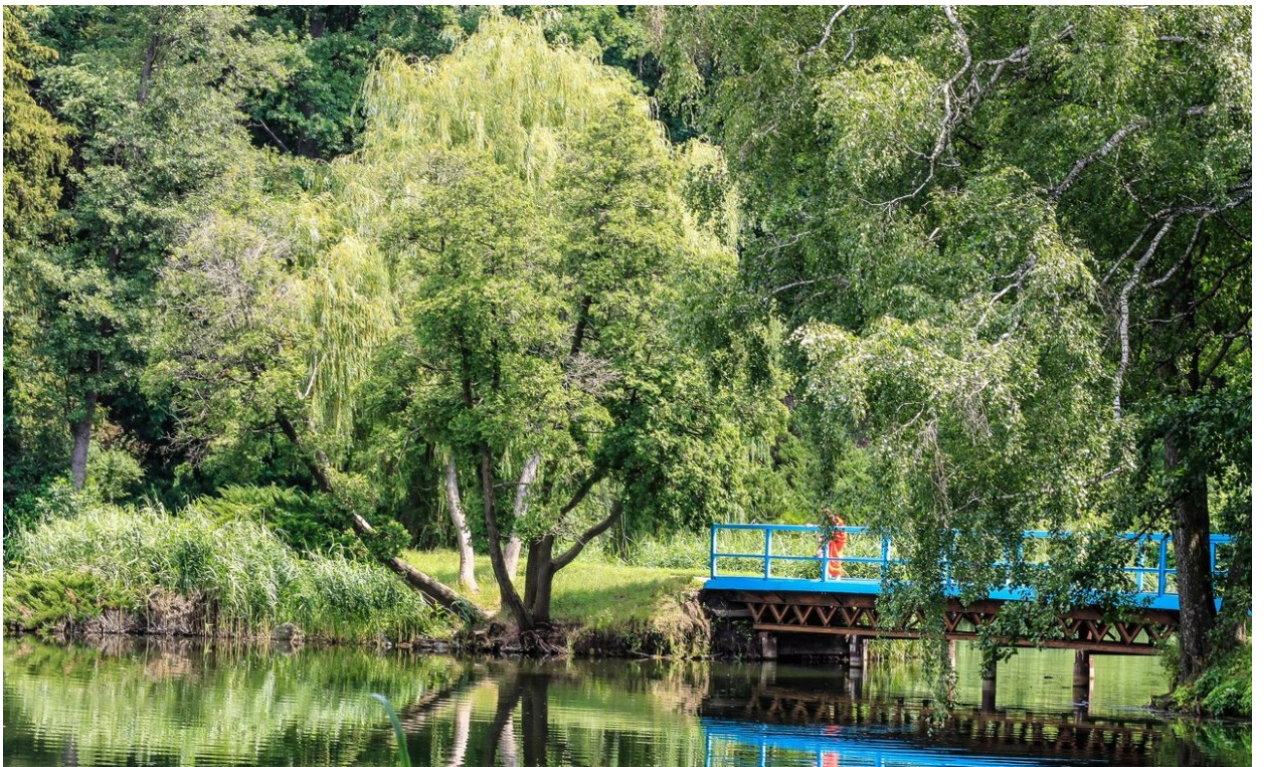
Парк-пам'ятка садово-паркового мистецтва «Тростянецький» має значну історичну, наукову та естетичну цінність.







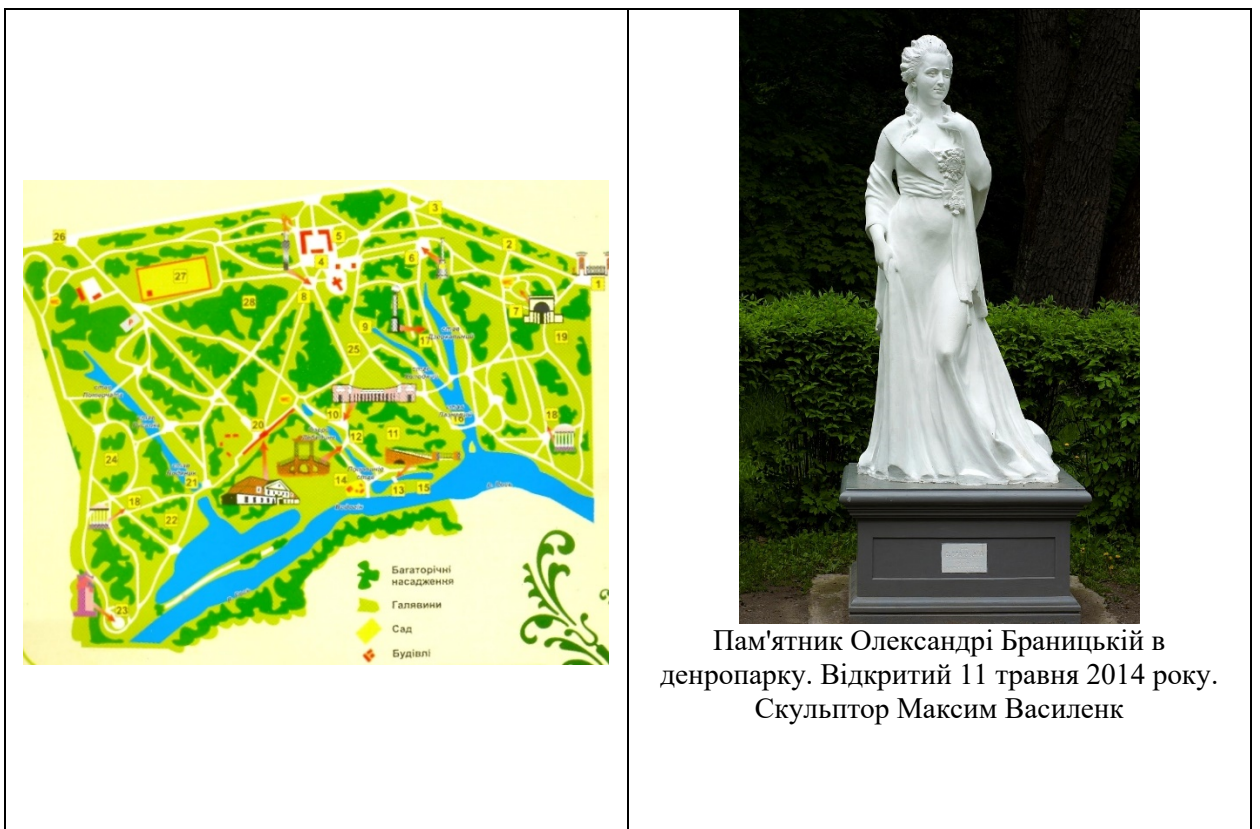








Дендрологічний парк «Олександрія» Національної академії наук України розміщено на околиці старовинного міста Біла Церква, поряд з чарівною річкою Рось. Він належить до числа найбільших парків в Україні і має територію 400 га. Парк було створено понад 200 років тому родиною великого землевласника, графа Франциска Ксаверія Браницького, як предмет родинної гордості та магнатської величі.



Пам'ятник Олександрі Браницькій в денропарку. Відкритий 11 травня 2014 року. Скульптор Максим Василенк

Незважаючи на складні історичні потрясіння, парк зберіг головні ландшафтні композиції і на сьогодні є унікальною пам'яткою садово-паркового мистецтва кінця XVIII — початку XIX ст. Над його створенням працювали відомі в Європі архітектори та садівники. Композиційною основою парку є природний лісостеповий ландшафт, утворений дубовим лісом у поєднанні з галявинами, луками та водними

об'єктами. Природні пейзажі органічно поєднані з архітектурними спорудами — павільйонами, альтанками, колонадами та містками виконаними в романтичному стилі. Колекція парку налічує близько 2500 видів, різновидностей та форм рослин.

«Олександрія» — зразок ландшафтного парку з елементами романтизму та сентименталізму. Туристів, які вперше відвідують парк, вражають могутні дерева, що створюють чудові пейзажні композиції, художнє поєднання відкритих та закритих просторів і дальніх перспектив. Розташований на лівому березі річки Рось парк, ніби виростає з води, віддзеркалюючись на поверхні ставків, милується грою світла та тіні. Пам'ятки архітектури: Головний вхід до парку, побудований в класичному стилі; павільйон — Ротонда ; „Руїни»; Колонада «Луна»; Китайській місток; скульптура Меркурія, Діани, Аполлона; джерело «Лев»; Палієва гора — пам'ятний знак Семену Палію, та багато ін. На території парку знаходиться 11 ставків.

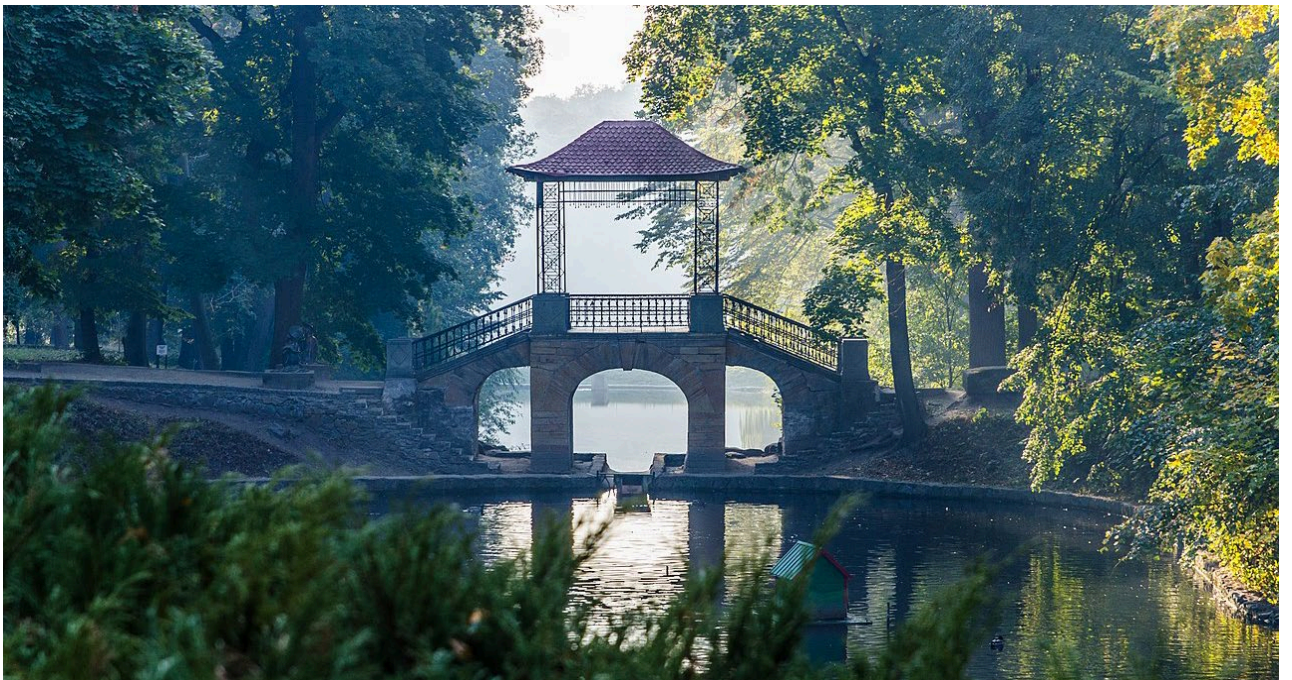
Музеями рослин можна назвати **Велику** (9 га) і **Малу** (4 га) галявини парку. На Великій галявині росте 83 види дерев, з яких 17 є представниками місцевої флори, а 66 — інтродуковані. Серед них сімейне дерево Браницьких — чотиристовбурова сосна звичайна, яка росте з одного кореня, а далі, подібно генеалогічному дереву, розгалужується на чотири стовбури. Неподалік колонади «Луна» росте улюблене дерево графині О. В. Браницької — сосна Веймутова. Це найстаріше дерево цієї породи в Україні^[джерело?]. Крім дерев, Велика галявина є колискою 97 видів трав, багато з яких перебуває на межі зникнення й занесено до Червоної книги України. У північній та східній частинах парку на досить значних площах домінуючим видом є ясен звичайний — супутній вид у чисто дубових лісах. Як домішки до ясена на цих ділянках виступають граб звичайний, клен гостролистий, липа серцелиста. Серед аборигенних порід в парку в незначній кількості трапляються також сосна звичайна, клен польовий, вільха клейка, береза повисла, верба козяча, яблуня дика, осика та ін. У підліску ростуть такі

чагарники: барбарис звичайний, бруслина європейська, бузина чорна, калина гордовина, ліщина, шипшина звичайна, черемха звичайна. У трав'янистому покриві парку зустрічаються такі найхарактерніші лісові види: анемона дібровна, герані лучна та Роберта, зірочки жовті, зірочник лісовий, зеленчук жовтий, дзвоники персиколисті, буги́ла лісова, медунка темна, ряст щільний, щитовник чоловічий, підсніжник звичайний.

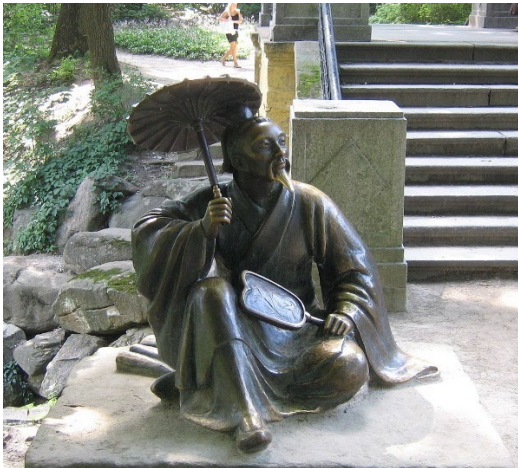
У центральній частині парку ще і сьогодні мальовничо виглядають окремі дерева сосни чорної та Веймутової, групові посадки ялини європейської та модрини європейської, гіркокаштана звичайного, ялівців звичайного та віргінського, ліріодендрон тюльпановий у вигляді ординару, який є одним із найстаріших дерев в Україні та могутній дуб червоний. Крім цього, в парку зібрано колекції деревних, чагарникових та трав'янистих рослин. Найчисленнішими є значні колекції окремих родів: Глід, Бузок, Садовий жасмин, Таволга.



Велика галявина парку



Китайський місток



Китаєць

Китаянка



Колнада "ехо"



Діана



Меркурій



Пам'ятник Грецькому воїну





Сосна Веймутова



Сосна «Сімейне дерево»

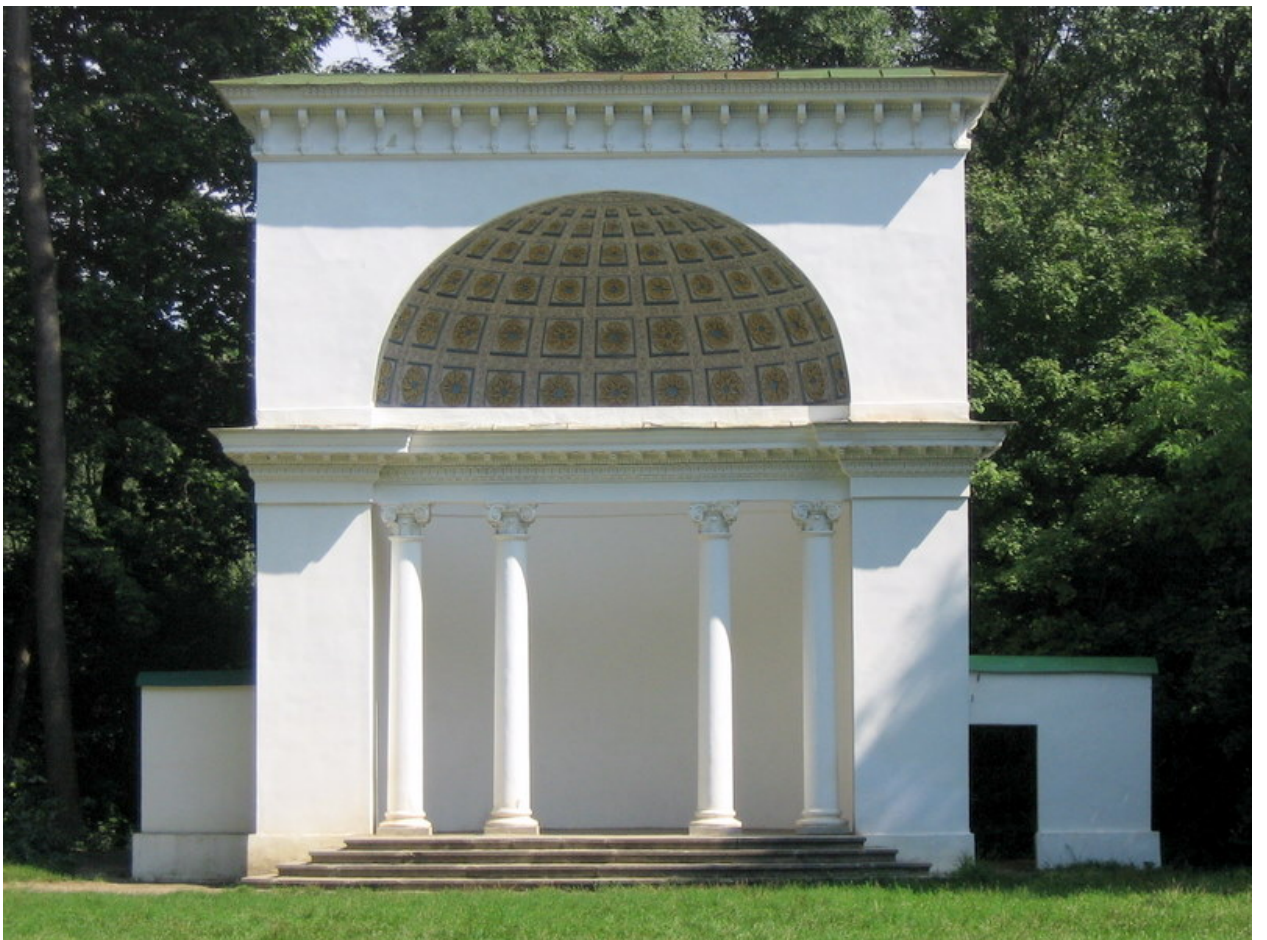


Коніферетум

«Коніферетум» (від лат. *Coniferae*, де *conus* – шишка, *ferro* – носій, прим. ред.)



Водоспад «Черепаша»



Ротонда