

Аналіз проблем і постановка цілей

Лекція 3

Викладач: доц. Меньяло Вікторія Іванівна

Презентація курсу «Основи
європейської проектної діяльності»



Co-funded by the
Erasmus+ Programme
of the European Union

ПЛАН ЛЕКЦІЇ 3

- ▶ 1. Методи аналізу проблем та встановлення причинно-наслідкових зв'язків. «Дерево проблем».
- ▶ 2. Загальна мета і детальні цілі проекту. «Дерево цілей».
- ▶ 3. Уточнення цілей проекту за допомогою SMART – технології.



ПРОБЛЕМНА СИТУАЦІЯ

Усі проекти починаються з ідеї. Якщо є ідея – проект уже стоїть на стадії задуму

«Мозг человека, растянутый новой идеей, уже не сжимается до своего прежнего размера».

Оливер В. Холмс



Найкраще при ініціації ідеї відштовхуватися від **змісту проблеми**, адже проект обумовлений наявністю **проблемної ситуації** в тій чи іншій сфері



Co-funded by the
Erasmus+ Programme
of the European Union

НАЙБІЛЬШ ТИПОВІ ПРИЧИНИ РОЗРОБКИ ПРОЕКТІВ

наявність актуальних
незадоволених потреб
цільових груп

наявність доступних
ресурсів, які можуть бути
витрачені на певні цілі
(наприклад, оголошено
конкурс грантів)

наявність ініціативної
групи, зацікавленої
в реалізації проекту

реакція на зміну
соціально-економічної
ситуації або політики
місцевих органів влади

реакція на результати
проведених досліджень
та/або аналізу ситуації



СПРЯМОВАНІСТЬ ПРОБЛЕМИ

- ▶ Як правило, проект спрямований на розв'язок конкретної проблеми, в основі якої завжди стоїть конкретне питання, актуальне для певних **цільових груп**:

Як допомогти дітям з дитячих будинків одержати доступ до вищої освіти?



Як запобігти росту кількості наркозалежних серед молоді в місті Z?



Co-funded by the Erasmus+ Programme of the European Union

ЦІЛЬОВІ ГРУПИ І СТЕЙКХОЛДЕРИ ПРОЕКТУ



ЦІЛЬОВІ ГРУПИ –

особи або організації, на які проект буде безпосередньо позитивно впливати в ході реалізації проектних цілей.

Інакше кажучи, це та група людей, проблему якої ви прагнете розв'язати



СТЕЙКХОЛДЕРИ або

(stake – інтерес, hold - держати)
ЗАЦІКАВЛЕНІ СТОРОНИ –

будь-які особи, групи осіб або організації, які можуть – прямо або опосередковано, позитивно або негативно вплинути на проект або, навпаки, проект може вплинути на них



ПРОБЛЕМА – ЦЕ...

Проблема – це різниця між реально існуючою ситуацією й бажаним (необхідним) станом у рамках певного процесу

При формулюванні проблеми необхідно звернути увагу на те, що проблема – це відсутність чогось, щось негативне, що приносить шкоду, або те, що вимагає зміни

Формулювання проблеми завжди повинно вказувати на наявність конфлікту між тим станом, що є, і тим, як повинно бути

«недолік...»

«недостатність...»

«погіршення...»

«відсутність...»



Co-funded by the
Erasmus+ Programme
of the European Union

МЕТОДИ АНАЛІЗУ ПРОБЛЕМ ТА ВСТАНОВЛЕННЯ ПРИЧИННО- НАСЛІДКОВИХ ЗВ'ЯЗКІВ: LEAN-АНАЛІЗ

«Запитай п'ять разів «ЧОМУ»»

- ▶ Якщо ти маєш будь-яку проблему, ти мусиш запитати себе п'ять (вісім, десять...) разів – чому?, ставлячи питання «чому?» до кожної наступної відповіді.
- ▶ Такий метод дозволяє дійти до причин проблеми, замість концентрування на її симптомах.
- ▶ Ці інструменти дають можливість проаналізувати проблеми, знайти їх **корінні причини і прийняти рішення.**

Проблем багато:
одна спричиняє другу, внаслідок
третьої виникають четверта і
п'ята і т.п. Як із великого кола
проблем обрати проблему для
розв'язання ?



Co-funded by the
Erasmus+ Programme
of the European Union

ЗАПИТАЙ П'ЯТЬ РАЗІВ «ЧОМУ»

- **Проблемна ситуація:** викладач N написав доповідну декану, що студенти не ходять на пари. Декан викликав студентів, батьків, вимагає написати пояснювальну тощо. Але чи є це вирішенням ПРОБЛЕМИ?

1. Чому?

2. Чому?

3. Чому?

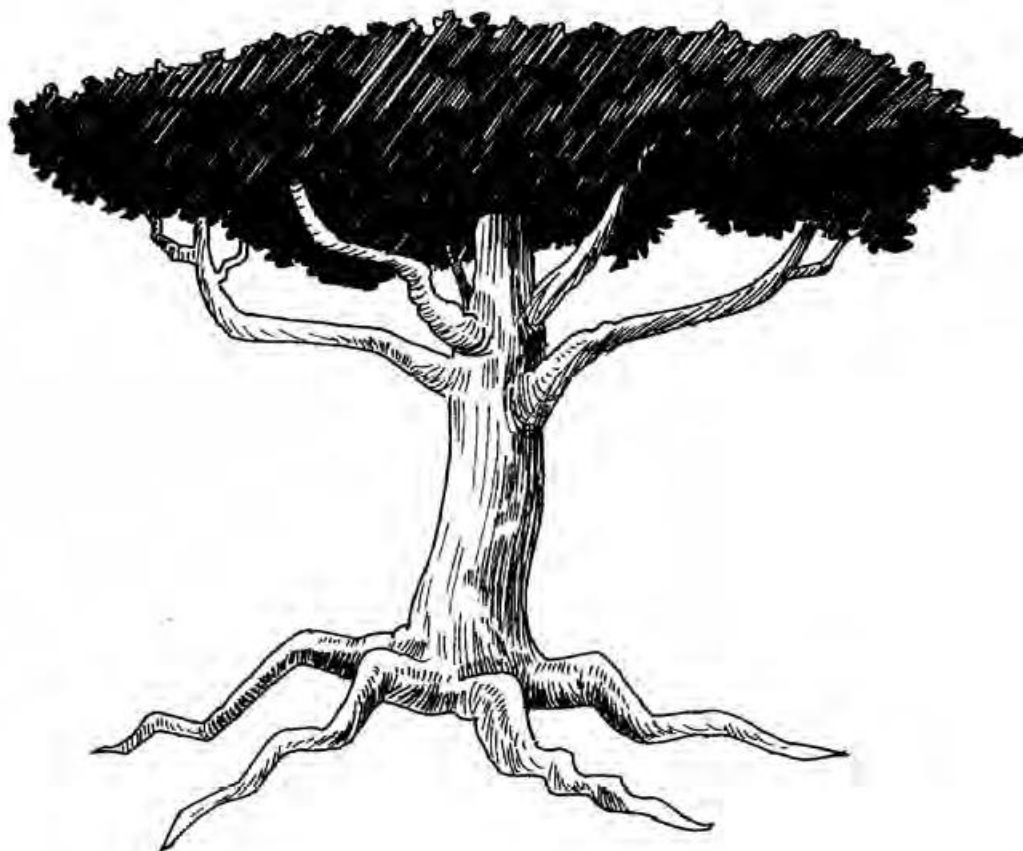
4. Чому?

5. Чому?



Co-funded by the
Erasmus+ Programme
of the European Union

МЕТОДИ АНАЛІЗУ ПРОБЛЕМ ТА ВСТАНОВЛЕННЯ ПРИЧИННО- НАСЛІДКОВИХ ЗВ'ЯЗКІВ: ДЕРЕВО ПРОБЛЕМ



наслідки

центральна
проблема

причини



Co-funded by the
Erasmus+ Programme
of the European Union

ДЕРЕВО ПРОБЛЕМ

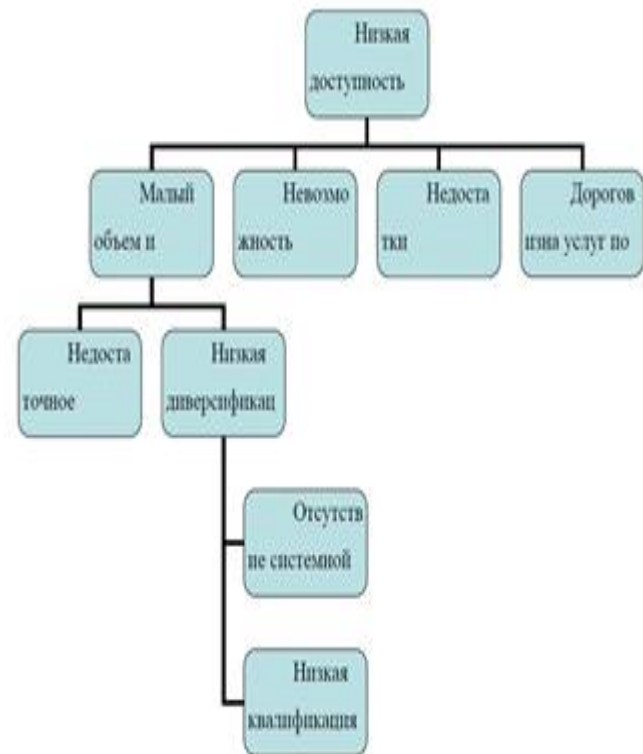


- **Інструмент, який дозволяє:**

- виокремити із масива проблем окремі проблеми
- знайти основну (центральну) проблему, яку необхідно розв'язати
- виявити її причини
- виявити її наслідки
- встановити причинно-наслідковий зв'язок між проблемами
- представити основну (центральну) проблему,
- проблеми – причини
- і проблеми – наслідки у вигляді дерева проблем



ПРИКЛАД «ДЕРЕВА ПРОБЛЕМ»



МЕТОДИКА ПОБУДОВИ «ДЕРЕВА ПРОБЛЕМ»

крок 1

- Визначити проблемну ситуацію, з якою пов'язана Ваша ідея проекту

крок 2

- Методом «мозкового штурму» сформуванати коло проблем, пов'язаних з цією ситуацією
- Сформулювати коротко ці проблеми і записати кожна з них на окремому аркуші

крок 3

- Обрати одну з ключових проблем, яка буде центральною
- Відібрати проблеми, пов'язані з центральною

крок 4

- Побудувати «дерево проблем», розташовуючи причини-проблеми на рівень нижче, а проблеми-наслідки – на рівень вище від центральної проблеми

крок 5

- Зв'язати проблеми стрілками (від причини до наслідку), ясно показуючи ключові зв'язки.
- Перевірити діаграму й переконатися в її обґрунтованості й повноті

крок 6

- Зобразити «дерево проблем» на окремому (великому) аркуші та приготуватися до презентації



ЗАГАЛЬНА МЕТА ПРОЕКТУ

Ми визначили **ПРОБЛЕМУ** – як певний некомфортний стан справ, який потрібно розв'язати, виправити. Відштовхуючись від цієї інформації, формуємо мету проекту в контексті «досягти ідеального кінцевого результату проекту» або повне вирішення будь-якої проблеми, або, що виглядає більш реалістичним, істотне зниження її гостроти

МЕТУ можна визначити як розв'язок виявленої проблеми в найбільш загальному формулюванні: це довгочасні зміни, яких проект покликаний досягти або внести відчутний внесок. Головне призначення мети – показати, до чого призведе й чому буде сприяти запланована вами діяльність по вирішенню проблем у рамках вашого проекту



ЗАГАЛЬНА (СТРАТЕГІЧНА, ГЕНЕРАЛЬНА) МЕТА АБО МІСІЯ ПРОЕКТУ

**Місія – це стратегічна мета проекту,
чітко виражена причина його існування**

Вона деталізує статус проекту, забезпечує орієнтири для визначення цілей наступних рівнів, а також стратегій на різних організаційних рівнях

Місія проекту, як правило, не досяжна в рамках його реалізації, але визначає внесок проекту, наприклад, у вирішення соціально-економічних проблем міста



ПРИКЛАДИ ЗАГАЛЬНОЇ МЕТИ ПРОЕКТУ



ЗАГАЛЬНА МЕТА І ДЕТАЛЬНІ ЦІЛІ

**Загальна
(довгострокова) мета -**
мета, до якої даний
проект прагне, але за
термін здійснення проекту
вона є недосяжною

**Детальна
(короткострокова)
ціль –**
мета, якої досягне
проект за термін
свого здійснення.
Спрямована
на усунення
центральної
проблеми



ВІД «ДЕРЕВА ПРОБЛЕМ» ДО «ДЕРЕВА ЦІЛЕЙ»

«Дерево цілей» являє собою сумарну картину бажаної ситуації в майбутньому

Його головна перевага полягає в тому, що воно забезпечує чітку відповідність цілей потенційного проекту виявленим на попередньому етапі проблемам

Для створення «дерева цілей» негативні ситуації з «дерева проблем» треба переформулювати у вигляді бажаних, позитивних результатів



«ДЕРЕВО ЦІЛЕЙ» ЯК ПЕРЕВЕРНУТА СХЕМА «ДЕРЕВА ПРОБЛЕМ»

Дерево цілей

Детальна ціль

Результати

Загальна мета проекту

Дерево проблем

Вирішення
центральної проблеми

Перевернуті причини
проблеми

Перевернуті негативні
наслідки проблеми



ПРИ ПОБУДОВІ «ДЕРЕВА ЦІЛЕЙ»

Ми повинні працювати тільки з тими причинами проблеми, на які ми маємо вплив

Передбачати такі результати, які будуть ці причини нівелювати.
Це важливо, оскільки наші результати в подальшому окреслять границі нашого проекту

**СЛІД
ПАМ'ЯТАТИ:**

Результати проекту є безпосередніми, матеріальними ефектами реалізованих дій; вони повинні бути досягнуті за час «життя» проекту

Результати окреслюються іменниками (експертиза, конференція), а дії описуються дієсловами або дієсловом з іменником (наприклад, замовлення, виконання експертизи, організація панелі експертів)



Co-funded by the
Erasmus+ Programme
of the European Union

ПЕРЕБУДОВА «ДЕРЕВА ПРОБЛЕМ» НА «ДЕРЕВО ЦІЛЕЙ»



ПРИКЛАДИ ПЕРЕФОРМУЛЮВАННЯ ПРОБЛЕМИ В ЦІЛЬ

ПРОБЛЕМА

ЦІЛЬ

Скорочення кількості джерел води

Збільшення кількості джерел води

Зростання вартості води

Зниження вартості води

Відсутність умов для дозвілля молоді

Створення умов для дозвілля молоді



ПРИКЛАД «ДЕРЕВА ЦІЛЕЙ»



ВИМОГИ ДО ФОРМУЛЮВАННЯ ЦІЛЕЙ ПРОЕКТУ

Остаточне усікання "дерева цілей" зводиться до обмеження кількості цілей, їх змістовного складу до меж, які визначаються наявністю ресурсів, а також характером взаємозв'язків між цілями одного рівня, а саме:

- ▶ цілі є взаємодоповнюючими, неможлива їх реалізація одна без іншої;
- ▶ цілі є взаємовиключними;
- ▶ цілі є нейтральними по відношенню одна до одної, здатними досягатися паралельно;
- ▶ цілі є конкурентними, хоча б по декількох видах ресурсів або за іншим критерієм.



МЕТОДИКА ПОБУДОВИ «ДЕРЕВА ЦІЛЕЙ»

Крок 1

- Переформулювати всі негативні ситуації, виявлені при аналізі проблем, у позитивні ситуації, які є бажаними й реально досяжними

Крок 2

- Уточнити формулювання цілей; додати нові цілі, якщо вони уявляються доречними й необхідними для досягнення мети на наступному більш високому рівні; вилучити цілі, які виявляться недоречними або не потрібними

Крок 3

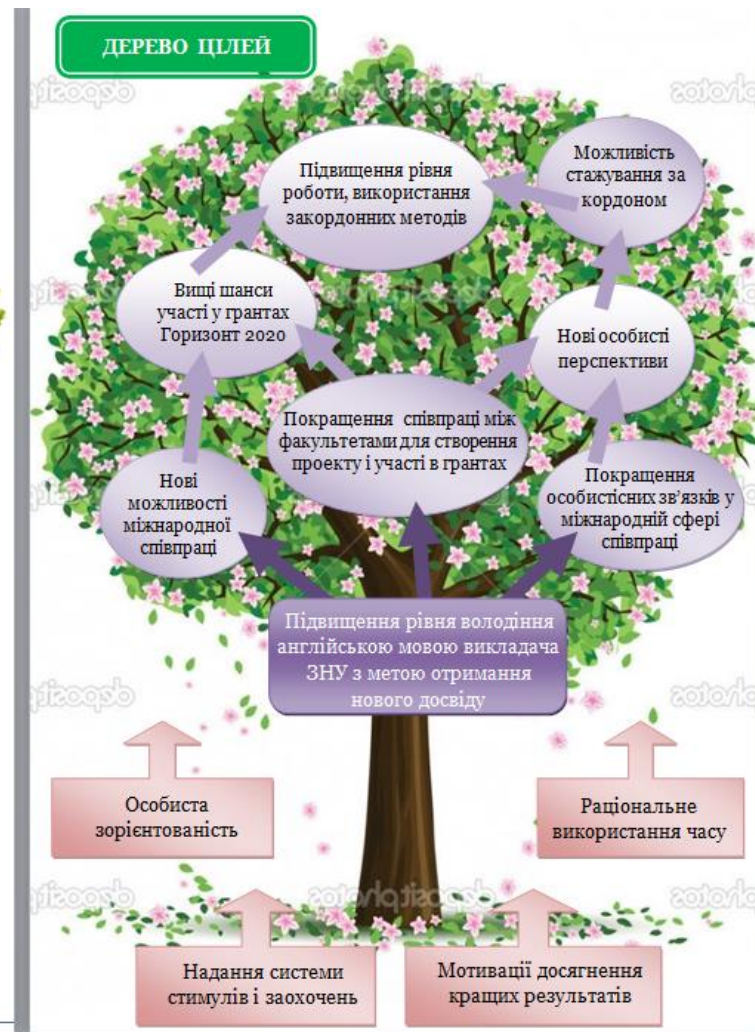
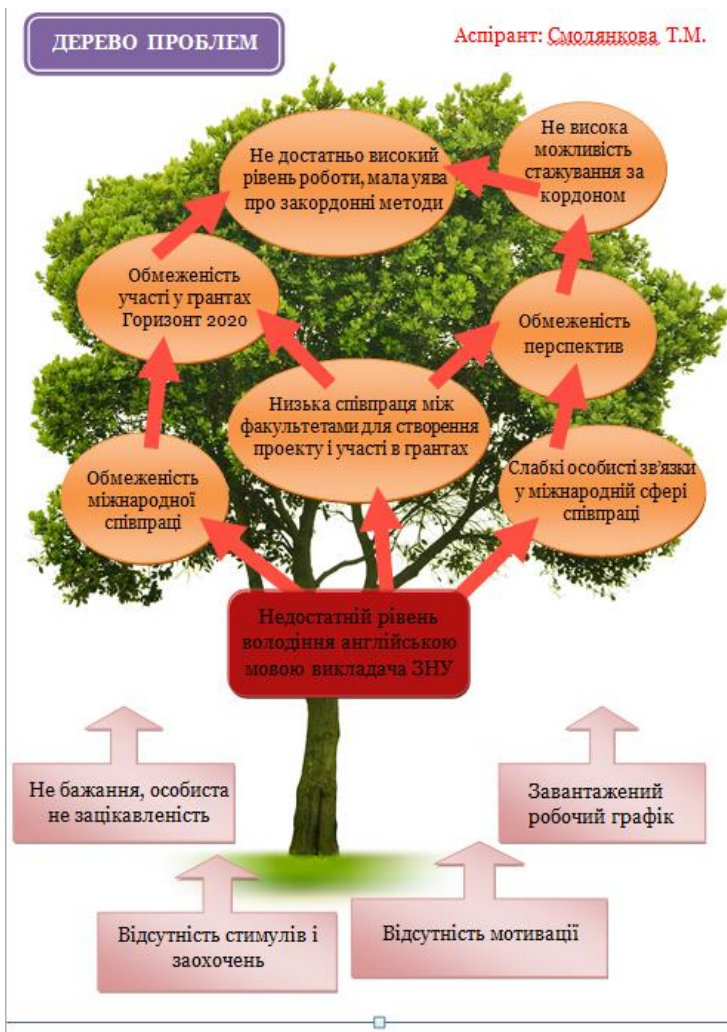
- Перевірити зв'язки «засіб – ціль», на які перетворюються причинно-наслідкові зв'язки «дерева проблем» у прямому і зворотньому напрямку

Крок 4

- Скопіювати «дерево цілей» на окремий аркуш паперу і приготуватися до його презентації



ПРИКЛАД ДЕРЕВА ПРОБЛЕМ І ДЕРЕВА ЦІЛЕЙ



ПОСТАНОВКА МЕТИ ПРОЕКТУ

- ▶ **ПОСТАНОВКА МЕТИ**
- один з найбільш важливих моментів у розробці проекту.
- ▶ Від того, наскільки конкретно буде визначено мету, багато в чому залежить успіх Вашого проекту.



ЦІЛЬОВА ДІЯ І ЦІЛЬОВИЙ ПРЕДМЕТ

- ▶ Беремо відповідну для конкретного проекту **цільову дію** з першого стовпчика і підбираємо **цільовий предмет** з другого стовпчика. Наприклад, метою проекту може бути «**розкриття принципів формування**», «**розробка** теоретичної моделі» і т. і.

Цільова дія

розробка

обґрунтування

характеристика

виявлення

визначення

експериментальна перевірка

аналіз

вивчення

розкриття

забезпечення і т.і.

Цільовий предмет

механізми

засоби

вимоги

система критеріїв

зміст і методи

принципи формування

умови

система діяльності

концепція

теоретична модель і т.і.



ОЦІНКА ФОРМУЛЮВАННЯ МЕТИ ЗА SMART- ТЕХНОЛОГІЄЮ

S	Specific	Конкретная	<p>Каких результатов необходимо достичь? Каковы качественные показатели и характеристики ожидаемых результатов?</p>
M	Measurable	Измеримая	<p>Каковы количественные показатели? Каковы их описания/размерность? Что даст мне возможность судить о достижении цели?</p>
A	Achievable	Достижимая	<p>Какие действия необходимо предпринять? Какова должна быть последовательность действий, каковы приоритеты? Какие усилия потребуются для достижения цели? Какие ресурсы необходимы для достижения цели?</p>
R	Relevant Realistic	Актуальная Реалистичная	<p>Является ли поставленная цель важной для достижения общего успеха? Может ли исполнитель достичь цели?</p>
T	Time-framed	Определённая во времени	<p>Когда, к какому моменту времени необходимо достичь поставленной цели?</p> <p>www.5starsplus.com</p>



ОЦІНКА ФОРМУЛЮВАННЯ МЕТИ ЗА SMART-ТЕХНОЛОГІЄЮ



S	Specific (конкретність)	Конкретная, ясная. Цель должна быть четкой, конкретной. Если в цели есть слова «больше», «раньше» и т.д., обязательно указать на сколько (рублей, минут, процентов и т.д.).
M	Measurable (измеряемость)	Измеримая. Результат достижения цели должен быть измеримым. «Стать счастливой» - трудно измеримый результат (и не конкретный тоже). А вот «выйти замуж» - вполне измеримый: достаточно одного взгляда в паспорт.
A	Achievable (достижимость)	Достижимая. Вы должны быть способны достичь этой цели, хотя бы в потенциале. Должны обладать ресурсами (внешними и внутренними) для ее достижения, либо быть способными эти ресурсы обрести.
R	Realistic/Relevant (реалистичность)	Реалистичная. Необходимо реально оценивать свои ресурсы по достижению цели. Ставя цель раньше вставать, нам придется и раньше ложиться для того, чтобы выспаться, либо искать другие способы обеспечения полного своего восстановления.
T	Timely/Time-bound (своевременность/определенность по времени)	Ограниченная по времени. Должны быть четко поставлены сроки достижения цели. Без сроков конкретной цели нет.



ПРИКЛАД ФОРМУЛЮВАННЯ МЕТИ ЗА SMART - ТЕХНОЛОГІЄЮ

Вихідна мета	Жити у великому будинку
S	Жити у двоповерховому будинку з трьома кімнатами на березі Чорного моря
M	Придбати двоповерховий будинок з трьома кімнатами на березі Чорного моря
A	Придбати у кредит двоповерховий будинок з трьома кімнатами на березі Чорного моря
R	Придбати у кредит двоповерховий будинок з трьома кімнатами на березі Дніпра у м. Запоріжжя
T Уточне на мета	Придбати до 01 січня 2020 р. у кредит з погашенням до 2025 року двоповерховий будинок з трьома кімнатами на березі Дніпра у м. Запоріжжя



ФОРМУЛА ФОРМУЛЮВАННЯ МЕТИ

МЕТА =

ефект, який
передбачається
одержати (чого
передбачається
досягти?)

за допомогою
чого? (варіанти:
на основі чого?
через що?)

якісні й (або)
кількісні виміри
вищевказаного

у який відрізок
часу?



ПРИКЛАДИ ФОРМУЛЮВАННЯ МЕТИ

«Організація святкової вечері»

- створити святковий настрій дружині Оксані, дочці Світлані й тещі Раїсі Павлівні (досяжність, вигідність (Для чого? Чи реально поставлена мета?) шляхом проведення святкової вечері в родині Петрових (Що конкретно буде зроблено?) на 6 персон з 4 блюд (конкретність (вимірність: у якій кількості, якості?) до 21:00 8 березня 2018 року (часові рамки)

"Знавці права"

- підвищити на 40 % рівень правових знань школярів (не менш 2000 осіб) і вчителів (не менш 300 осіб) міста N за допомогою розробки спецкурсу (комплексу занять) по праву, підготовки 2 тренерських команд і відкриття не менш 10 Шкіл правової освіти «Знавці права» у період з 1 січня 2018 р. по 1 грудня 2019 р.

«Призовник»

- розробити в області N механізм правової підтримки призовників шляхом відкриття на базі Центру правової освіти й захисту населення програми щодо правової підтримки й правової освіти призовників у період з 1 червня 2018 р. по 31 травня 2019 р.

