

# ПРОЄКТНА РОБОТА

«Стратегічна модель управління землями  
сільськогосподарського призначення на прикладі  
Харківської області»

## ВИКОНАЛИ:

Ставицька Марія  
Івіна Каріна  
Сухенко Анна  
Кравець Дар'я  
Зелінський Владислав  
Морозова Дана  
Бойко Костянтин  
Ісаєва Мадіна  
Решетняк Катерина





# ЕТИКА РОБОТИ В КОМАНДІ

01

Девіз команди – зробити більше і краще.

02

Сформулювати цілі проєкту.

03

Постійна мотивація.

04

Швидко вчитись та виправляти ситуації.

05

Встановлення міжособистісних стосунків.

06

Відсутність боротьби за особисту перевагу.

07

Взаємна поступливість та взаємодопомога.

08

Застосування своїх унікальних вмінь.

09

Пропозиції підтримуються всією командою.

10

Відкрите висловлювання ідей та обмін інформацією.

11

Конфлікт сприймається як джерело ідей.

12

Кожен намагається зрозуміти думку опонентів.



## ЗАГАЛЬНИЙ БЛОК ПРОЄКТУ



### Актуальність

роль земельних ресурсів у житті суспільства як основи здорового та розумного розвитку.




### Мета проєкту

створення й використання моделей, методик та практичних ідей управління землями сільськогосподарського призначення у Харківській області.





## ЗАВДАННЯ ПРОЄКТУ:

A large circular image showing a vast field of sunflowers in full bloom, stretching towards a horizon under a dramatic, cloudy sky with sunlight breaking through. The field is divided into neat rows, and a few trees are visible in the distance.

систематизувати основні принципи правильного використання та охорони земель сільськогосподарського призначення Харківщини на основі позитивного досвіду країн ЄС;

створення моделей та організаційних стратегій використання земель сільськогосподарського призначення;

надати пропозиції покращення взаємодії між землеустроєм, ринком, бізнесом та менеджментом.





## **Об'єкт дослідження**

порівняльний процес управління землями сільськогосподарського призначення в Україні (зокрема Харківська область) та ЄС.

## **Предмет дослідження:**

теоретико-методичні моделі управління землями сільськогосподарського призначення у Харківській області технологічними методами.

## **Інформаційна база проєкту:**

законодавчі акти, нормативні документи, технології в галузі земельних відносин та управління землями сільськогосподарського призначення.



06

# СПРЯМУВАННЯ ПРОЄКТУ УПРАВЛІННЯ МАРКЕТИНГОМ ЗЕМЛЕУСТРОЮ ТЕХНОЛОГІЧНИМИ МЕТОДАМИ:

вдосконалення законодавчої бази;

інституційні обмеження землекористування;

відродження вартості земель на основі управління  
маркетингом землеустрою.





# НОВИЗНА МОДЕЛІ

комплектність у поєднанні  
землекористування та обмеження  
ресурсів на прикладі Харківської  
області із використанням досвіду  
ЄС.





# ВПЛИВ ВНУТРІШНІХ ЧИННИКІВ НА УПРАВЛІННЯ ТА ПРИЙНЯТТЯ РІШЕНЬ

## СИЛЬНИЙ ВПЛИВ РІШЕНЬ

- Зростання трудового потенціалу за рахунок збільшення кількості внутрішньо переміщених осіб
  - Зростання попиту на продукти харчування у світі і тенденції до споживання органічних продуктів створює можливість для розвитку сільськогосподарських підприємств, фермерських господарств та харчової промисловості у сільських територіях області
- Поглиблення співпраці згідно з Угодою про Асоціацію з ЄС

## СЛАБКИЙ ВПЛИВ РІШЕНЬ

- Обмеження з боку провідних інноваційних країн світу на трансфер новітніх технологій до країн, що розвиваються
  - Неухильне скорочення чисельності населення та його старіння
- Низька купівельна спроможність населення





# ВПЛИВ ЗОВНІШНІХ ЧИННИКІВ НА УПРАВЛІННЯ ТА ПРИЙНЯТТЯ РІШЕНЬ

## ПЕРСПЕКТИВНІСТЬ РІШЕНЬ

- Надання інвестиції землевласникам і заходи щодо відновлення земель
- Співпраця з місцевими та міжнародними організаціями з метою обміну результатами, висновками, методами вдосконалення аналізу і передовим досвідом з екологічних питань повоєнного відновлення
- Механізована обробка ґрунту, вносить добрива, здійснює посів насіння, висаджує розсаду

## НЕГАТИВНИЙ ВПЛИВ РІШЕНЬ

- Зниження інноваційної активності підприємств, втрата науково-технічного потенціалу
- Дефіцит зовнішнього фінансування та звуження можливостей доступу до міжнародних ринків капіталу
- Нестача наявних ресурсів



# SMART – ІНСТРУМЕНТИ ДЛЯ ПІДВИЩЕННЯ ЕКОНОМІЧНОЇ ЕФЕКТИВНОСТІ ВИКОРИСТАННЯ ЗЕМЕЛЬНИХ РЕСУРСІВ ХАРКІВСЬКОЇ ОБЛАСТІ

**ДО ІНСТРУМЕНТІВ SMART-СПЕЦІАЛІЗАЦІЇ ФЕРМЕРСЬКИХ ГОСПОДАРСТВ ДОЦІЛЬНО ВІДНЕСТИ:**

цифровізацію агробізнесу,

інноваційні агротехнології,

органік-індустрію,

державні інтервенції інноваційної продукції,

підготовку кадрів для фермерства.

**ДО ОСНОВНИХ НАПРЯМІВ РОЗВИТКУ SMART-СПЕЦІАЛІЗАЦІЇ ФЕРМЕРСЬКИХ ГОСПОДАРСТВ НЕОБХІДНО ВІДНЕСТИ:**

- розвиток сильних сторін і конкурентних переваг господарств, що сформовані завдяки регіональним особливостям і умовам ведення сільського господарства;
- державна підтримка залежно від стратегічних пріоритетів розвитку Агро продовольчого сектора економіки на національному та/або регіональному рівнях;
- державна підтримка інноваційного підприємництва на селі;
- стимулювання інвестиційної діяльності на селі;
- стимулювання залучення заінтересованих осіб до інноваційно інвестиційних процесів в сільськогосподарському виробництві.





# SWOT-АНАЛІЗ ЗЕМЕЛЬНИХ РЕСУРСІВ ХАРЬКОВСЬКОЇ ОБЛАСТІ

## СИЛЬНІ СТОРОНИ

Помірно континентальний клімат  
Рівнинний рельєф території  
Значні земельні ресурси – переважно чорноземи

## СЛАБКІ СТОРОНИ

Лісистість території нижча за середню в Україні  
Високий рівень розораності земель  
Зниження родючості ґрунтів  
Розташування в зоні ризикового землеробства

## МОЖЛИВОСТІ

Державна підтримка малого та середнього  
бізнесу, а також сімейного фермерства

## ЗАГРОЗИ

Зміна клімату та глобальне потепління

Помірний клімат, рівнинний рельєф, наявність високо родючих чорноземів сприяють розвитку диверсифікованого сільського господарства. Зростання попиту на продукти харчування у світі і тенденції до споживання органічних продуктів створює можливість для розвитку сільськогосподарських підприємств, фермерських господарств та харчової промисловості у сільських територіях області.

# ІНСТРУМЕНТИ СПІЛЬНОЇ АГРАРНОЇ ПОЛІТИКИ ЄС ДЛЯ ПІДВИЩЕННЯ ЕКОНОМІЧНОЇ ЕФЕКТИВНОСТІ ВИКОРИСТАННЯ ЗЕМЕЛЬНИХ РЕСУРСІВ ОБЛАСТІ.

CAP (Common Agricultural Policy) – нова спільна сільськогосподарська політика для забезпечення майбутнього сільського та лісового господарства, а також для досягнення цілей Європейської зеленої угоди.

## КЛЮЧОВІ ЦІЛІ CAP

- Забезпечення справедливого доходу для фермерів
- Підвищення конкурентоспроможності
- Врівноваження балансу сил харчового ланцюгу
- Проведення діяльності щодо змін клімату
- Турбота про довкілля
- Збереження ландшафтів та біорізноманіття
- Підтримка процесу оновлення поколінь
- Розвиток сільських регіонів
- Захист якості продуктів харчування та здоров'я





Наявність регіональних програмно-правових документів (програм, стратегій, концепцій), інших локальних нормативно-правових та, можливо, індивідуально-розпорядчих актів, спрямованих на забезпечення раціонального використання та охорони земель сільськогосподарського призначення у Харківській області

## **РЕГІОНАЛЬНА ПРОГРАМА З ОХОРОНИ НАВКОЛИШНЬОГО ПРИРОДНОГО СЕРЕДОВИЩА ХАРКІВСЬКОЇ ОБЛАСТІ НА 2021-2027 РОКИ.**

Стратегія спрямована на вирішення екологічних проблем області шляхом об'єднання та координації зусиль органів місцевої влади і місцевого самоврядування, організацій, підприємств, установ, громадських організацій та небайдужих громадян, засобів масової інформації на обласному та місцевому рівнях.

Харківська область – одна з 25 територіальних соціально-економічних систем України обласного рангу. Область розташована у північно-східній частині України. Площа Харківської області складає 31,4 тис. км<sup>2</sup>, що становить 5,2% від території України. За цим показником область посідає 4 місце у країні, поступаючись лише Одеській, Дніпропетровській та Чернігівській областям. Висока концентрація промислового, сільськогосподарського виробництва, транспортної інфраструктури на території області у поєднанні зі значною щільністю населення створюють достатньо велике навантаження на навколишнє природне середовище.



Програми охорони навколишнього природного середовища в Харківській області на 2009 – 2013 роки та на перспективу до 2020 року, затвердженої рішенням Харківської обласної ради від 29.10.2009 № 1413-V (зі змінами)

«Про затвердження переліку видів діяльності, що належать до природоохоронних заходів» (зі змінами), рішення сесії Харківської обласної ради від 17.11.1998 «Про затвердження Положення «Про обласний фонд охорони навколишнього природного середовища» (зі змінами, у редакції рішення сесії Харківської обласної ради від 30.05.2019 № 1007-VII)

Програму підготовлено з урахуванням вимог Конституції України, Законів України «Про місцеве самоврядування в Україні», «Про охорону навколишнього природного середовища», «Про охорону атмосферного повітря», «Про відходи», «Про природно-заповідний фонд України», «Про рослинний світ», «Про тваринний світ», постанови Кабінету Міністрів України від 17.09.1996 № 1147





# АНАЛІЗ ОСНОВНИХ ПРОБЛЕМ, НА РОЗВ'ЯЗАННЯ ЯКИХ СПРЯМОВАНА РОЗРОБЛЮВАНА СТРАТЕГІЧНА МОДЕЛЬ УПРАВЛІННЯ ЗЕМЛЯМИ СІЛЬСЬКОГОСПОДАРСЬКОГО ПРИЗНАЧЕННЯ У ХАРКІВСЬКІЙ.

Стратегія спрямована на забезпечення високої якості життя населення на всьому просторі регіону, забезпечення чистого оточуючого середовища на всьому просторі регіону, побудова конкурентоспроможної та смарт-спеціалізованої просторової економіки з високою доданою вартістю, забезпечення інвестиційно привабливого клімату в регіоні і створення інноваційної та інвестиційної інфраструктури, забезпечення європейського рівня управління та самоврядування в регіоні.



# АНАЛІЗ ОСНОВНИХ ПРОБЛЕМ, НА РОЗВ'ЯЗАННЯ ЯКИХ СПРЯМОВАНА РОЗРОБЛЮВАНА СТРАТЕГІЧНА МОДЕЛЬ УПРАВЛІННЯ ЗЕМЛЯМИ СІЛЬСЬКОГОСПОДАРСЬКОГО ПРИЗНАЧЕННЯ.

Найбільш концентровано ключова суть документу викладена в – «Стратегічні та оперативні цілі розвитку регіону та завдання по їх реалізації». Виділяють п'ять таких пунктів:

1. Забезпечення високої якості життя населення на всьому просторі регіону
2. Забезпечення чистого навколишнього середовища на всьому просторі регіону
3. Побудова конкурентоспроможної та смарт-спеціалізованої просторової економіки з високою доданою вартістю
4. Забезпечення інвестиційно привабливого клімату в регіоні і створення інноваційної та інвестиційної інфраструктури
5. Забезпечення європейського рівня рівню управління та самоврядування в регіоні





# ПРИРОДНО-КЛІМАТИЧНІ УМОВИ ОБЛАСТІ

## ХАРКІВСЬКА ОБЛАСТЬ МАЄ ДОСТАТНЬО ВИГІДНЕ ГЕОГРАФІЧНЕ РОЗТАШУВАННЯ:

у входить до складу північно-східного макрорегіону, що має високий рівень промислового розвитку;

у разом із Полтавською та Сумською областями входить до надобласної системи розселення згідно з Генеральною схемою планування території України;

у через територію області проходить ряд стратегічних автомагістралей: Київ – Харків; Москва – Харків – Сімферополь; Харків Ростов-на-Дону та ін. у м

Харків є головним вузловим центром залізничного сполучення східної України, що обслуговує шість суміжних областей;

у м. Харків має міжнародний аеропорт, що приймає пасажирські літаки всіх типів.

Харківська область належить до лісостепової (центральні, північні та західні райони) та степової (південні та західні райони) зон лівобережної частини України.

Територія Харківської області переважно рівнинна, з невеликими височинами на сході, північному та південному сході (Золочівський, Вовчанський, Ізюмський райони). Території з середньою висотою 30–60 м займають 73 % загальної площі області.

Рівнинність території, наявність байрачних лісових ділянок (ліси й інші лісовкриті площі складають 13,6 % території) та схилів різної експозиції забезпечують можливість вирощування в області культур з різними агрокліматичними вимогами. Рівномірний дренаж території практично виключає заболочування.

У Харківській області головними природними ресурсами є земельні та мінеральні. Загальна площа земель у регіоні становить 3141,8 тис. га, у тому числі сільськогосподарських угідь – 2411,3 тис. га (76,7 % загальної площі земель).

Мінерально-сировинна база регіону на 37,6 % складається з паливноенергетичних корисних копалин (газ, нафта, конденсат, кам'яне та буре вугілля), на 50,7 % – з сировини для виробництва будівельних матеріалів, решту становить сировина кольорових металів (рудопрояви срібла, родовища германію, розсіпні родовища титан-цирконієвих руд), мінеральні підземні води.

### ПРИРОДНІ РЕСУРСИ:

- ✓ налічується 84 об'єкти обліку природного газу, у тому числі найбільше в Україні Шебелинське газоконденсатне родовище;
- ✓ запаси кам'яного вугілля, що представлене 6 родовищами з балансовими запасами 2081,15 млн т;
- ✓ буре вугілля представлене одним родовищем із запасами 0,389 млн т;
- ✓ балансові запаси нафти станом складають 4, 289 млн т;
- ✓ балансові запаси газу регіону складають 317,9 млрд куб. м;
- ✓ балансові запаси газового конденсату становлять 8,8 млрд куб. м;
- ✓ 3 родовища формувальних пісків (Гусарівське, Вишнівське і Благодатівське) із балансовими запасами 306,72 млн т.

Клімат Харківської області помірно континентальний, його варіація на території регіону незначна. Коливання середньорічної температури відбувається в межах від +21 °С влітку до –7 °С взимку. Середньорічна кількість опадів складає приблизно 540 мм. Ступінь континентальності, що виявляється в контрастності сезонних метеопказників, зростає на території регіону із заходу на схід.



# ОСОБЛИВОСТІ РОЗВИТКУ РОСЛИННИЦТВА В УМОВАХ ОБЛАСТІ



## ОСНОВНІ КУЛЬТУРИ, ЯКІ ВИРОЩУЮТЬСЯ НАТЕПЕР В ХАРКІВСЬКІЙ ОБЛАСТІ, ВКЛЮЧАЮТЬ:

**Зернові культури:** Одними з основних зернових культур, які вирощуються в області, є пшениця, ячмінь, кукурудза та соя. Вони використовуються для виробництва хлібобулочних виробів, кормів для тварин та інших продуктів харчування

**Олійні культури:** В Харківській області також вирощуються олійні культури, такі як соняшник та рапс. Вони використовуються для виробництва рослинної олії, яка має широке застосування в харчовій промисловості та інших галузях.

**Картопля:** Картопля є однією з основних овочевих культур, яка вирощується в області. Вона є важливим джерелом харчування та використовується для приготування різних страв.

**Овочеві культури:** До інших овочевих культур, що вирощуються в Харківській області, належать буряк, морква, капуста, цибуля, помідори та огірки. Вони широко використовуються в харчовій промисловості та споживаються як свіжі овочі.

**Плодові дерева та ягідні культури:** У регіоні також розташовані фруктові сади, де вирощуються яблука, груші, сливи, вишні та інші плодові дерева. Крім того, в Харківській області вирощуються ягідні культури, такі як смородина, малина, журавлина та полуниця. Вони є цінними джерелами вітамінів та антиоксидантів і використовуються як свіжі ягоди або для виготовлення консервів, джемів та соків.

**Виноградарство:** В Харківській області також є виноградні плантації, де вирощуються різні сорти винограду. Виноград використовується для виробництва вин, які мають велику популярність як на внутрішньому ринку, так і за його межами.

**Кормові культури:** Для потреб сільського господарства вирощуються кормові культури, такі як кукурудза, люпин, сочевиця та різні види сіна. Вони використовуються для годівлі тварин, забезпечуючи необхідні харчові компоненти для їх здоров'я та росту.

**Технічні культури:** У Харківській області також вирощуються технічні культури, такі як конопля, льон та соняшник олійний. Вони використовуються для виробництва волокон, масел та інших промислових продуктів.





# ОСОБЛИВОСТІ РОЗВИТКУ РОСЛИННИЦТВА В УМОВАХ ОБЛАСТІ



## СТРУКТУРА ПОСІВНИХ ПЛОЩ:

Посів ярих зернових і зернобобових культур відбувається на площі 655 тис. га, в тому числі:

У цілому загальна площа зернових культур складає 1 млн. 103 тис. га, що на 31,2 тис.га більше проти минулого року.

Посів технічних культур відбувається на площі 401,8 тис. га, що на 55 тис. га менше посіву 2013 року, з них площі посіву соняшнику зменшились на 83,5 тис. га, площу посіву цукрових буряків збільшити на 10,4 тис. га. Площа картоплі, овочів та баштанних культур складає 109,5 тис. га, кормових культур – 132 тис. га, що відповідає рівню минулого року.



пшениці – 6,8 тис. га,  
ячменю – 220 тис. га,  
вівса – 12,5 тис. га,  
кукурудзи на зерно – 350 тис. га,  
зернобобових – 36 тис. га.



**ПОРІВНЯНО З 2014 Р. У 2018 Р. БУЛО ОТРИМАНО ТАКІ ПОКАЗНИКИ:**

показник частки продукції сільського господарства знизився на 0,44 % й становив 5,19 %. За період, що аналізувався, показник обсягу продукції сільського господарства на одну особу в Харківській області зріс на 90,18% й становив 7 617 грн. Значення цього показника було на 18,34% нижче за середнє по Україні – 9 328 грн.

показник частки продукції рослинництва знизився на 0,71% й становив 5,31%. За період, що аналізувався, показник частки продукції тваринництва зріс на 0,08 % й становив 4,60 %.

показник частки виробництва культур зернових та зернобобових знизився на 1,53 % й становив 5,47 %. За період, що досліджувався, показник обсягу виробництва зернових і зернобобових культур на одну особу в Харківській області знизився на 12,68 % й склав 1 426 кг. Значення цього показника було на 13,95 % нижче за середнє по Україні – 1 657 кг

показник частки виробництва соняшнику знизився на 1,01% й становив 10,36 %. За період, що аналізувався, показник обсягу виробництва соняшнику на одну особу в Харківській області зріс на 29,67 % й склав 547 кг. Значення цього показника було на 63,17 % вище за середнє по Україні – 335 кг.

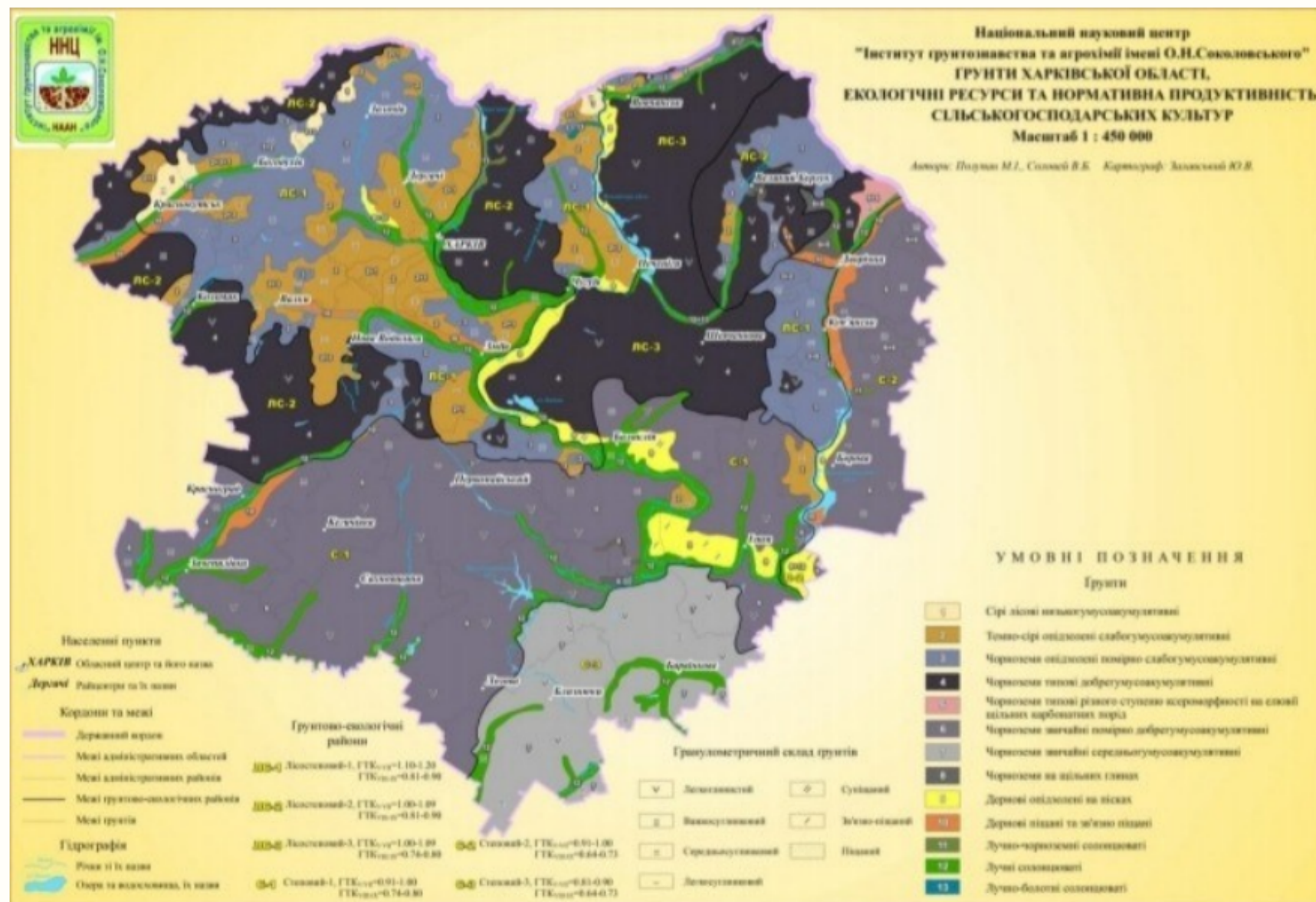
показник частки виробництва буряку цукрового фабричного знизився на 1,21 % й становив 4,13 %. За період, що досліджувався, показник обсягу виробництва буряку цукрового фабричного на одну особу в Харківській області зменшився на 30,13 % й склав 215 кг. Значення цього показника було на 34,85 % нижче за середнє по Україні – 330 кг.

показник частки виробництва картоплі зріс на 0,08 % й становив 4,79 %. За період, що аналізувався, показник обсягу виробництва картоплі на одну особу в Харківській області знизився на 1,45 % й склав 402 кг. Значення цього показника було на 24,51 % нижче за середнє по Україні – 532 кг

показник частки виробництва культур овочевих зріс на 0,44 % й становив 7,35 %. За період, що досліджувався, показник обсягу виробництва культур овочевих на одну особу в Харківській області зріс на 6,12 % й склав 258 кг. Значення цього показника було на 15,75 % вище за середнє по Україні – 223 кг

показник частки виробництва культур плодових і ягідних знизився на 0,85 % й становив 3,15 %. За період, що аналізувався, показник обсягу виробництва культур плодових і ягідних на одну особу в Харківській області зріс на 3,12 % й склав 30 кг. Значення цього показника було на 50,40 % нижче за середнє по Україні – 61 кг

# ЗЕМЕЛЬНІ РЕСУРСИ І ҐРУНТИ В ХАРКІВСЬКІЙ ОБЛАСТІ



У ґрунтовому покриві області в умовах ріллі абсолютно переважають чорноземні ґрунти – чорноземи опідзолені (6,1 %), типові (35,9 %), звичайні (45,1 %) і лучно-чорноземні (1,1 %). Менш поширеними є сірі лісові (1,4 %) і темно- сірі опідзолені (6,6 %) ґрунти. Інші ґрунти займають порівняно незначну площу, у ріллі майже не використовуються.

Характерною особливістю ґрунтового покриву області є значне поширення ксероморфних ґрунтів у комплексі з еродованими. Як правило, ці ґрунти мають зменшену на 15 – 50 % потужність профілю, знижений на 12-40 % вміст гумусу і, відповідно, нижчий рівень родючості, особливо для вимогливих до вологи культур.



## ОБСЯГИ ТА ПРИЧИНИ ДЕГРАДАЦІЇ ҐРУНТІВ В ХАРКІВСЬКІЙ ОБЛАСТІ

Для орних земель Харківської області характерний високий середньорічний розрахунковий змив ґрунту – більше 5 т/га. Утрати гумусу при цьому досягають 0,5 т, а поживних речовин – 0,6 т з 1 га в середньому за рік.

Харківська область знаходиться у зоні середньої небезпеки вітрової ерозії тобто має місце повна імовірність проявлення, так званих, чорних бурь.

Викиди промислових підприємств та автотранспорту, застосування пестицидів, агрохімікатів є основними причинами забруднення ґрунтів хімічними речовинами.

Однією з найважливіших проблем області є поводження з відходами. За даними держстатзвітності в області утворилося 919,335 тис.тонн відходів (без відходів гірничодобувної промисловості).

Наповненість звалищ по районах Харківської області складає переважно 60–85%. Практично у всіх районах області всі великі міські полігони заповнені.





# ПРОПОЗИЦІЇ ЩОДО ЗАПОБІГАННЯ ДЕГРАДАЦІЇ ҐРУНТІВ В ХАРКІВСЬКІЙ ОБЛАСТІ

## 1. Охорона ґрунтів від ерозії

- Агромеліоративні заходи – це система сівозміни з урахуванням захисту Ґрунту. Вона передбачає посадку багаторічних культур, розміщення культурних рослин смугами на схилах, розробку та встановлення системи снігозатримання для запобігання вимивання ґрунту талими водами.
- Лісо – та гідромеліоративний захист ґрунту. Він передбачає висадку лісових смуг на схилах, облаштування каналів для відведення талих вод, терасування схилів, створення гребель і штучних водойм.
- Висадка куліс із високостеблових культур. Такі рослини стають ефективним захисним бар'єром на шляху вітру та значно знижують його швидкість і негативний вплив на ґрунт. Розширюється посів багаторічних трав та озимих культур, поліпшуються кормові угіддя.





## 2. Поповнення ґрунту органічною речовиною в Харківській області

Сидеральні добрива – непогана альтернатива традиційному удобренню гноєм. Зелена маса рослин приорується на полі, де розкладається до таких потрібних ґрунту органічних сполук.

Сидерація впливає на ґрунти комплексно, виконуючи одразу кілька функцій:

- збагачення непродуктивних витрат вологи та поживних речовин завдяки зменшенню інфільтрації з верхнього шару ґрунту;
- підвищення коефіцієнту корисного використання опадів;
- стимуляція біологічної активності ґрунту;
- призупинення ерозійних процесів.

## 3. Застосування біопрепаратів в Харківській області

Екологічний стан ґрунтів на землях сільськогосподарського призначення значною мірою залежить від пестицидного навантаження, що у свою чергу, впливає на якість сільськогосподарської продукції. Застосування біотехнологічних засобів у землеробстві сприяє реалізації генетичного потенціалу культур, підвищенню родючості ґрунтів і покращенню якості довкілля водночас.

## 4. Оптимізація співвідношення земельних угідь

Сталий розвиток агропромислового виробництва неможливий без оптимізації співвідношення земельних угідь. Вважається оптимальним, коли відношення дестабільних факторів (рілля, сади) до стабільних (природні кормові угіддя, ліси, лісосмуги) не перевищує одиниці. До цього рахунку не входять урбанізовані й техногенно змінені території. Це означає, що оптимальна разораність земель області не має перевищувати 40 %, а частка ріллі від площі сільськогосподарських угідь 50 %.





## ПРИКЛАДИ УСПІШНОГО ВИРІШЕННЯ ПРОБЛЕМИ ДЕГРАДАЦІЇ ҐРУНТІВ У КРАЇНАХ ЄС

- Швеція успішно впровадила систему управління ріллею, де застосовуються методи обробітку, що зменшують ерозію і покращують якість ґрунту.
- Нідерланди розробили програму збереження ґрунтового покриву, включаючи використання технологій, що сприяють його збереженню та покращенню.
- Німеччина впровадила стратегію сталого землекористування, що передбачає збереження родючості ґрунту та його відновлення. Це включає застосування органічного землеробства, компостування відходів та захист від ерозії.
- У Франції впроваджується система агролісів, де культури посіваються поряд з деревами, що сприяє зменшенню ерозії ґрунту та покращенню його якості. Це також допомагає зберегти біорізноманіття та забезпечити стійке землекористування.
- У Іспанії впроваджуються заходи для боротьби з ерозією та деградацією ґрунту в сухих регіонах. Наприклад, використання системи крапельного зрошення допомагає зменшити втрати води та забезпечити оптимальне зрошення рослин.
- Швейцарія використовує систему терасування на схилах, що дозволяє запобігти ерозії ґрунту. Це допомагає зберегти родючість та земельні ресурси в гірських районах.





# ІСНУЮЧІ ЕКОЛОГІЧНІ ПРОБЛЕМИ ХАРКІВСЬКОЇ ОБЛАСТІ

## 1. ЕКОЛОГІЧНІ ПРОБЛЕМИ ХАРКІВСЬКОЇ ОБЛАСТІ, ЯКІ ІСНУЮТЬ НА ТЕПЕРІШНІЙ ЧАС:

Забруднення поверхневих та підземних вод: Неконтрольоване скидання стоків з промислових підприємств і побутові відходи призводять до забруднення водних ресурсів. Це може мати негативний вплив на якість питної води та екосистеми водних басейнів.

Загроза біорізноманіттю: Значна забудова, знищення природних угідь під землекористування та інфраструктурні проекти створюють загрозу для місцевого біорізноманіття. Це може призвести до втрати природних місць існування рідкісних та загрожених видів рослин і тварин.

Забруднення повітря: Високий рівень транспортного руху та промислових викидів призводять до забруднення повітря в області. Це може мати негативний вплив на здоров'я людей та природні екосистеми.

## 2. ПРОБЛЕМИ, ЯКІ СТОСУЮТЬСЯ ҐРУНТІВ СІЛЬСЬКОГОСПОДАРСЬКОГО ПРИЗНАЧЕННЯ В ХАРКІВСЬКІЙ ОБЛАСТІ:

Деградація ґрунтів: Неконтрольована експлуатація та надмірне використання хімічних добрив можуть спричиняти деградацію родючості ґрунтів. Це може призвести до зниження врожайності та погіршення якості сільськогосподарських угідь.

Ерозія ґрунту: Недостатня увага до захисту ґрунтів від ерозії може призвести до втрати родючого шару.



## ПРИКЛАДИ УСПІШНОГО ВИРІШЕННЯ ЕКОЛОГІЧНИХ ПРОБЛЕМ ЩОДО ЗЕМЕЛЬ СІЛЬСЬКОГОСПОДАРСЬКОГО ПРИЗНАЧЕННЯ У КРАЇНАХ ЄС

Нідерланди: Нідерланди є прикладом успішної практики у вирішенні проблеми екологічного впливу сільськогосподарської діяльності. Вони впровадили інтенсивну систему землеробства, яка використовує передові технології, такі як гідропоніка, зрушення ґрунту і культурні техніки, щоб мінімізувати втрату води, використання хімічних добрив та ризику ерозії ґрунту.

Данія: Данія зосереджується на розвитку органічного землеробства, що допомагає зменшити використання хімічних пестицидів та мінімізувати негативний вплив на ґрунтові ресурси. Данські фермери активно використовують методи збереження ґрунту, такі як мульчування, компостування та ротація культур.

Австрія: Австрія приділяє особливу увагу збереженню родючості ґрунту та зменшенню забруднення водних ресурсів. Вони використовують агротехнічні заходи, такі як техніки збереження води, захист від ерозії та використання зелених угідь, щоб забезпечити стале землекористування та зберегти якість ґрунту.



## ЗБЕРЕЖЕННЯ БІОЛОГІЧНОГО ТА ЛАНДШАФТНОГО РІЗНОМАНІТТЯ ОБЛАСТІ

Природно-заповідний фонд області налічує 243 об'єкти загальною площею 74,437 тис. га, в т.ч. 13 – загальнодержавного значення, 230 – місцевого значення, відсоток заповідності становить 2,37 % від загальної площі області.

У 2017 році за ініціативою обласної державної адміністрації рішенням обласної ради від 07.12.2017 № 606-VII створено ландшафтний заказник місцевого значення «Синичинський» в Ізюмському районі Харківської області загальною площею 285,6 га.

Робота з розвитку природно-заповідної справи та розширення мережі територій і об'єктів природно-заповідного фонду області продовжується.

Так, проводиться підготовка матеріалів щодо створення ентомологічних заказників місцевого значення «Малорогозянський» (орієнтовно 14,1 га) в Золочівському районі та «Гаврилівський» (орієнтовно 43,6 га) у Борівському районі.

• Попереднє погодження щодо включення до заповідних територій земельних лісових ділянок більше ніж на 700 га отримано від державного підприємства «Красноградське лісове господарство», зазначені території опрацьовуються науковцями стосовно їх природоохоронної цінності.

• Узгоджується питання можливості створення гідрологічних заказників місцевого значення «Балаклійський» та «Вітрівський» в межах державного підприємства «Балаклійське лісове господарство».

• Також, планується створення орнітологічного заказника місцевого значення «Леб'яже» (орієнтовно 58 га) та розширення існуючого ландшафтної заказника місцевого значення «Піщаний» (орієнтовно на 481 га) у Чугуївському районі області.





## ОХОРОНА ПРИРОДИ ТА БІОРОЗМАЇТТЯ

Зменшити площі орних земель до 37–41% території області шляхом виведення з ріллі схилів крутизною понад 3 градуси, земель водоохоронних зон, деградованих, малопродуктивних і техногенно забруднених с/г угідь

Створити нові та розширити площі існуючих територій і об'єктів природно-заповідного фонду в межах с/г угідь



# РОЗВИТОК ОРГАНІЧНОГО ВИРОБНИЦТВА В ХАРКІВСЬКІЙ ОБЛАСТІ

Органічне виробництво – сертифікована діяльність, пов'язана з виробництвом сільськогосподарської продукції (у тому числі всі стадії технологічного процесу).

Зараз в Харківській області виробництвом добрив та засобів захисту рослин займаються 4 підприємці. Перероблення органічної продукції здійснюють 3 підприємства.

За сьогоднішніми даними, загальна площа земель, на яких вирощується органічна продукція (включаючи землі перехідного періоду), становить 3785 га, що складає 0,3% до загальної посівної площі за сільгосппідприємствами області.





## ПРОПОЗИЦІЇ ЩОДО ЗБІЛЬШЕННЯ ОРГАНІЧНОГО ВИРОБНИЦТВА В ОБЛАСТІ



Проведення інформаційно-роз'яснювальної кампанії як серед агровиробників, жителів області щодо переваг виробництва органічної продукції, так і серед споживачів щодо підвищення культури споживання якісної продукції з метою формування та розвитку ринку органічної продукції на Харківщині.

Комплексна програма підтримки та розвитку сільського господарства, яка передбачає закупівлю мікробіологічних засобів захисту рослин фермерами .

Зокрема, це стосується й технології виробництва екологічно-чистої продукції. Йдеться про мікробіологічні добрива на основі гриба мікоризоутворювача (чорного трюфеля). Основним завданням біологічних добрив є стимулювання росту та розвитку рослин та підвищевань. На відміну від хімічних засобів, ці препарати дозволяють покращити якість ґрунтів і зменшити до мінімальних показників залишок хімічних речовин у зібраному врожаї. «Кожна рослина росте винятково в симбіозі з грибами та бактеріями, але цей ріст та якість самих ґрунтів легко можна зіпсувати хімічними засобами. У цьому випадку необхідні корисні речовини не надходять до кореня. Тому важливо відновити мікоризний симбіоз в ґрунті. До прикладу, цю функцію виконує препарат створений на основі плодового тіла чорного трюфеля, основу якого складає пігмент меланін. Він трансформує пестициди, нейтралізує важкі метали, створює сприятливе середовище (ризосферу) навколо ґрунту для того, щоб рослина могла рости».





# ВИСНОВКИ

Питання збереження, раціонального використання та відтворення земельних ресурсів завжди було актуальним для сільського господарства України в цілому та Харківської області зокрема.

Проте на сьогодні це питання потрібно розглядати в аспекті сталого розвитку, сутність якого полягає у досягненні гармонійної рівноваги між потребами населення, виробництвом продукції та здатністю землі відновлювати свої властивості.

Проведений аналіз стану використання земельних ресурсів Харківської області свідчить про надзвичайно високі показники господарської освоєності досліджуваної території, нераціональну структуру сільськогосподарських угідь та структуру посівних площ сільськогосподарських культур Харківської області, що призводить до величезних економічних збитків, втрати врожаю. У поєднанні з неефективними заходами з протидії несприятливих природних процесів (ерозія, підтоплення тощо), які спричиняють додаткове навантаження на земельні ресурси, постає нагальна потреба у розробці стратегії управління ведення ефективної, економічно доцільної та раціональної організації землеробства.



**ДЯКУЄМО  
ЗА УВАГУ!**