

## 1.5 ВИЗАНТИЙСКИЙ СТИЛЬ

Час створення V-XV ст.

Наприкінці IV сторіччя після поділу Римської імперії і переносу імператором Костянтином своєї резиденції в грецьку Візантію ведуча роль у політичному, економічному і громадському житті переходить у східну частину. З цього часу починається епоха візантійської держави, центром якою стала його нова столиця її - Константинополь. Історія архітектури Візантії поділяється на три періоди: ранне-візантійський (V -і VIII .вв.), середньо-візантійський (VIII -і XIII вв.) і поздневізантійський (XIII -і XV вв.). Часом вищого розквіту був перший період, особливий час царювання Юстиніан (20 -і 60 р. VI в.), коли Візантія перетворилася в могутню державу, що скорила крім Греції і Малої Азії народи Передньої Азії, південного Середземномор'я, Італії й Адріатики.

Продовжуючи античні традиції, Візантія успадковувала також культурні досягнення завойованих народів. Глибокий синтез античних і східних елементів складає характерну рису візантійської культури.

Панування християнської ідеології позначилося на розвитку домінуючих типів монументального кам'яного будівництва. Пошуки композиції церкви відповідно до призначення будинку сполучилися з задачею твердження імператорської могутності. Це обумовило відому єдність пошуків і відносну спільність розвитку типів культових будинків, незважаючи на регіональні розходження, у яких виявлялися особливості і традиції окремих народів.

Найважливішим внеском Візантії в історію світового зодчества є розвиток купольних композицій храмів, що виразилося в появі нових типів структур - купольної базиліки, центральної церкви з куполом на восьми опорах і крестово-купольної системи. Розвиток перших двох типів падає на ранньовізантійський період. Хрестово-купольна система храмів одержала широке поширення в період середньо-візантійської архітектури.

До візантійської епохи відноситься і додавання монастирів як особливого типу. Найбільш своєрідні замські монастирі, що звичайно представляють собою

обнесені стінами укріплені пункти, усередині яких крім житлових і господарських будівель ченців споруджувалася велика трапезна і домінуючий будинок - церква. Будинки і фортечні спорудження, розташовувалися найчастіше на піднесеному місці асиметрично, вони являли собою гармонічно погоджені просторові композиції - і ансамблі.

Архітектура Візантії успадковувала від Рима його досягнення в області арочно-склепінних конст-рукцій. Однак бетонна техніка не була сприйнята у Візантії; стіни звичайно склалися з цегли або тесаного каменю, і також з цегли з кам'яними прокладками або з каменю з прокладками з цегли. Зводи робилися з цегли або каменю. Перекриття - по більшій частині сводчаті, що іноді сполучалися з дерев'яними конструкціями. Поряд з куполами і циліндричними зводами були широко поширені хрестові зводи. В обпиранні купола на квадратну підставу нерідко використовувався східний прийом -тромпи.

В візантійській архітектурі є розробка системи обпирання купола на окремі чотири опори за допомогою вітрильного зводу.

Спочатку купол спирався безпосередньо на вітрила, пізніше між куполом і опорною конструкцією стали влаштовувати циліндричний обсяг - барабан, у стінах якого залишали прорізи для висвітлення підкупольного простору.

Ця конструктивна система дозволила звільнити інтер'єр будинків від громіздких стін і ще більш розширити внутрішній простір. Для втілення цієї ідеї просторовості інтер'єра служив прийом підпирання арок напівкуполами, що створюють разом з куполом єдиний простір. Взаємне зрівноваження зводів - одне з видатних досягнень візантійської архітектури. Використання просторових форм, що володіють у силу геометричної будівлі твердістю і стійкістю, дозволило звести до мінімуму масивність опорних конструкцій, розподілити в них будівельні матеріали, одержати значну економію в трудових і матеріальних витратах.

Основним будівельним матеріалом була пласка цегла. Продовжуючи будівельні традиції східних областей імперії і суміжних країн, конструкція

візантійських зводів з цегли різко відрізняється від конструкції римських зводів, що возводилися по дерев'яних кружалах. Для полегшення ваги в кладку зводів вводилися пористі кам'яні породи, зокрема пемза. Куполи і зводи покривалися черепицею або свинцевими аркушами.

Для сприйняття розпору арок і зводів у процесі їхнього спорудження у візантійських будівлях часто застосовувалися металеві і дерев'яні затягування, що іноді оставлялись і у вже зведеному будинку. У куполах закладали розтяжні кільця, виготовлені з дубових брусів або штабового заліза.

Широко застосовувалися у Візантії хрестові зводи найчастіше мали вшарушенную форму, що з'явилася в результаті відмовлення від еліптичного обрису діагональних ребер звичайного зводу і переходу до більш простого напівциркульного абрису, що окреслюється легко з допомогою короба

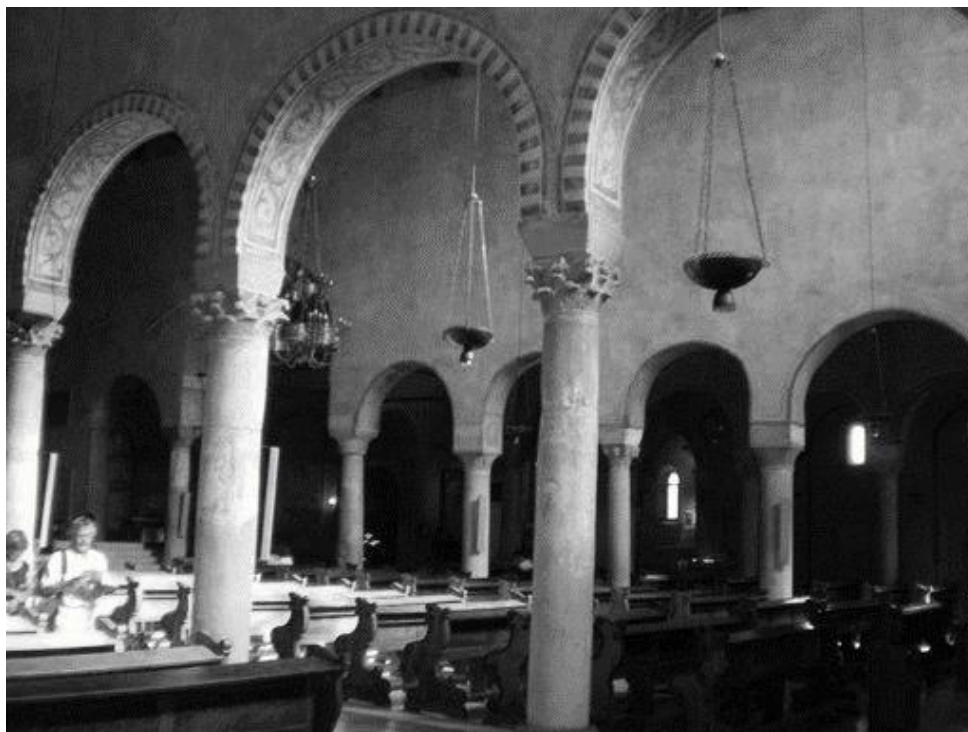
Малюнок 1.5.1 - Тип храму, в якому центральне приміщення робилося великим і перекривалося куполом.



Художнє осмислення нових конструктивних систем у візантійському зодчестві йшло при впливі місцевих архітектурних шкіл і насамперед під впливом грецьких традицій. Виявлення в композиції конструктивної форми, властивої

давньогрецькому зодчеству, стало й у візантійську епоху основним тектонічним принципом. Однак цей принцип проявився в нових умовах, підготовлених гігантським розвитком сводчато-купольних форм при домінуючому значенні внутрішнього простору. Основними засобами виразності служили самі конструктивні елементи - купола, зводи, аркади, що читаються ясно в інтер'єрі з підкреслено виявленими поверхнями без зайвої пластики і декоративного перевантаження. Стіни часто покривалися фресковим живописом або облицьовувалися різнобарвними плитами мармуру. Широко застосовувався мозаїчний живопис, що розташовувався звичайно на вигнутих поверхнях стін, у куполах і зводах. Різьблена скульптурна обробка стін сприймається як легкий рельєфний Рисунок, що не руйнує площини стіни.

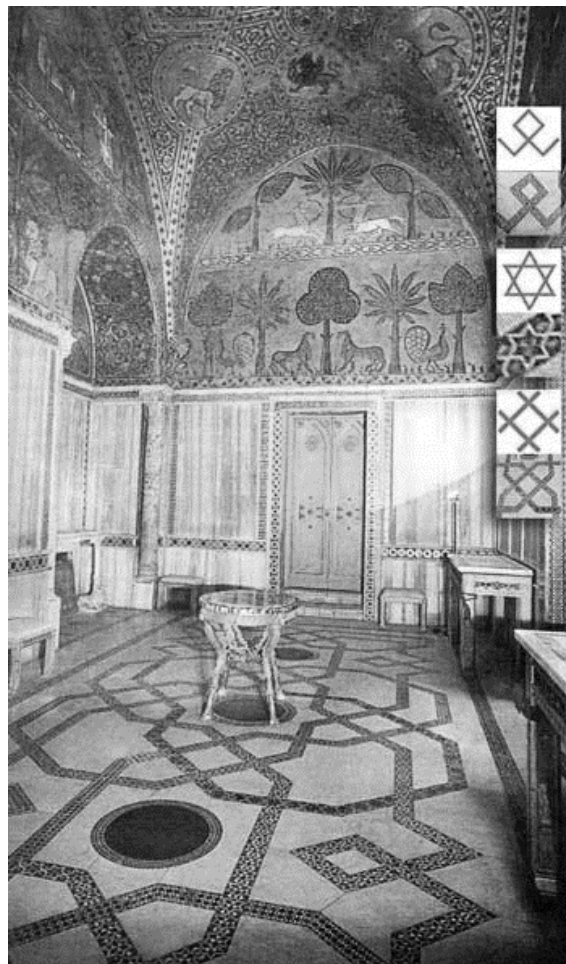
Малюнок 1.5.2- У чітких членуваннях інтер'єра збереглися ордерні мотиви, але зникла характерна для Древнього Рима ордерна аркада.



Аркада на колонах, що з'явилася ще в період Римської імперії, стала у візантійській архітектурі пануючим мотивом. Форма аркади - конструктивна. Від римського ордера залишилася його несуча частина - колона, що сприймає навантаження від арок. Змінилася і форма капітелі, що передає зосереджені зусилля від арки з прямокутною підставою на круглу колону. Більш масивна, чим у

римських колонах, вона одержує форму перекинutoї напівкулі з усіченими сторонами. Її скульптурна обробка виконувалася у виді легкого геометричного візерунка, форма і пластика - варіювалися. Стовбур, колони часто робився монолітним, у ряді випадків на обидва кінці колони накладалися свинцеві прокладки. Всі елементи системи відрізнялися доцільністю.

Малюнок 1.5.3 – Інтер'єр тяжіє до пишності, багатству, використовує арки різноманітних форм і купольні зводи.



Окремо варто сказати про декоративні матерії. Знамениті візантійські шовки з тканими візерунками навіть у збережених фрагментах, що пройшли іспит часом, уражають тонкістю роботи. Шовкові полотна прикрашали стіни, зміцнювалися в аркових прорізах. У випадку, якщо було потрібно відкрити прорізи, занавеси зав'язувалися або оберталися навколо колон. З Персії і країн Близькі Схід ввозилися килими і дорогоцінні тканини, якими прикрашалися ложа, табурети і трони.

### ***Характерні риси стилю:***

Купола, зводи, аркади, читаються ясно в інтер'єрі з підкреслено виявленими поверхнями без зайвої пластики і декоративного перевантаження

### ***Характерні кольори:***

Білий, золотий, коричневий

### ***Характерні форми:***

Куля, циліндр, площина

### ***Характерні елементи інтер'єра:***

Стіни часто покривалися фресковим живописом або облицьовувалися різнобарвними плитами мармуру. Широко застосовувався мозаїчний живопис, що розташовувався звичайно на вигнутих поверхнях стін, у куполах і зводах. Різьблена скульптурна обробка стін сприймається як легкий рельєфний Рисунок, що не руйнує площини стіни.

### ***Характерні конструкції:***

Купол, напівкružні арки, діагональні екседри, підвалини, арки на колонах і т.п..

### ***Характерні вікна:***

Аркові витягнуті вертикально

### ***Характерні двері:***

Різьблені масивні

Візантійське мистецтво часто (і небезпідставно) сприймають як місток між мистецтвом імператорського Рима і Середньовіччя.