

## 1.6 СЕРЕДНЬОВІЧЧЯ. РОМАНСЬКИЙ СТИЛЬ

Західна Європа. XI-XII ст.

Романський стиль почав відродження архітектурних традицій Древнього Рима й у результаті одержав свою назву від слова "Рому" (Рим, латинською мовою). Творці Романського стилю - скульптори, архітектори, живописці - бажали одного: втілення у своїх витворах краси. Епоха цього стилю народжує особливе почуття дотику до вічно триваючої історії, почуття значимості християнського світу.

В інтер'єрах і архітектурних будівлях того часу виявляється тепло і гармонія, плавні форми арок і велично спокійний декор.

Романський стиль вмістив численні елементи ранньохристиянського мистецтва, мистецтва античності, епохи переселення народів, Візантії і мусульманського. На відміну від попередніх йому тенденцій середньовічного мистецтва, що носили локальний характер, романський стиль став першою художньою системою середньовіччя, що охопила (незважаючи на викликане феодалною роздробленістю величезне різноманіття місцевих шкіл) більшість європейських країн. Основою єдності романовського стилю була система розвитих феодалних відносин і інтернаціональна сутність католицької церкви, що була в ту епоху найбільш значною ідеологічною силою суспільства і завдяки відсутності сильної світської централізованої влади мала основний економічний і політичний вплив. Головними заступниками мистецтв у більшості держав були монастирські ордена, а будівельниками, робітниками, живописцями, переписувачами і декораторами рукописів - ченці; лише наприкінці 11 в. з'явилися бродячі артільні каменотесів-мирян (будівельників і скульпторів).

Окремі романські будинки і комплекси (церкви, монастирі, замки) нерідко створювалися серед сільського ландшафту і, розміщаючи на пагорбі або на піднесеному березі ріки, панували над округою як земна подоба "граду божого" або наочне вираження могутності сюзерена. Романські будинки прекрасно гармоніюють із природним оточенням, їхні компактні форми і ясні силуети наче повторюють і збагачують природний рельєф, а місцевий камінь, що найчастіше служив матеріалом, органічно вмальовується в природні ландшафти.

Зовнішній вигляд будівель романського стилю виконано в манері спокійної й урочисто-суворої сили; у створенні цього враження чималу роль грали масивні стіни, ваговитість і товщина яких підкреслювалися вузькими прорізами вікон і східчасто заглибленими порталами, а також вежі, що стають у романському стилі одним з найважливіших елементів архітектурних композицій. Романський будинок являв собою систему простих стереометричних обсягів (кубів, паралелепіпедів, призм, циліндрів). Храми романського стилю розвивали успадковані від ранньохристиянського зодчества типи базиликальної і центрической (найчастіше круглої в плані) церкви; у місці перетинання трансепту з подовжніми нефами зводилися звичайно світловий ліхтар або вежа. Кожна з головних частин храму являла собою окремий просторовий осередок, як усередині, так і зовні чітко відособлену від інших, що багато в чому було обумовлено вимогами церковної ієрархії: наприклад, хор церкви був недоступний для пастви, що займала нефи. В інтер'єрі мірні, повільні ритми поділяючі нефи аркад і подпружних арок, на значній відстані друг від друга прорезавших кам'яну масу зводу, народжували відчуття непорушної стійкості божественного мироустройства; це враження підсилювалося самими зводами (переважно циліндричними, хрестовими, хрестово-реберними, рідше - куполами), що приходять у романовський стиль на зміну плоским дерев'яним перекриттям і спочатку з'явилися в бічних нефях.

Якщо в ранньому романському стилі панував настінний живопис, то наприкінці 11 - початку 12 ст., коли зводи і стіни знайшли більш складну конфігурацію, видом храмового декору стали монументальні рельєфи, що прикрашали портали, а часто і усю фасадну стіну, а в інтер'єрі увага зосереджена на капітелях. У зрілому романському стилі плаский рельєф змінюється усе більш опуклими, насиченими світлотіньовими ефектами, але незмінно зберігає органічний зв'язок зі стіною. Епоха романського стилю з'явилася також періодом розквіту книжкової мініатюри, у цілому відрізнялася великими розмірами і монументальністю композицій, а також

різних галузей декоративно-прикладного мистецтва: лиття, карбування, різьблення по кісті, художнього ткацтва, килимарства, ювелірного мистецтва.

Основними рисами романського стилю, крім масивних кам'яних стін, стали напівциркульні арки, циліндричні або хрестові зводи, лаконічність і простота, відчуття стабільності і непорушності. Могутні колони іноді заміняли могутніми хрестоподібними або восьмигранними стовпами. Романські капітелі мали прості геометричні форми, часто їхній прикрашали рельєфними різьбленими зображеннями. Епоха цього стилю народжує особливе почуття дотику до вічно триваючої історії, почуття значимості світу і прагнення показати не тільки красу речового світу, а щиру красу духу.

Малюнок 1.6.1 - Однією з головних задач зодчого романського стилю була задача створити вмістище для людей, що моляться, а не обитель Божества, що було важливо в античності.

**Переважні кольори:** червоний, білий, коричневий, зелений.



**Лінії:** напівциркульні, вертикальні, горизонтальні, прямі.

**Форма:** циліндрична і прямокутна.

**Елементи й аксесуари інтер'єра:** зали з відкритими стельовими балками й опорами по центрі; плавні форми арок; велично-спокійний декор.

**Конструкції:** кам'яні, товстостінні, масивні; дерев'яні, оштукатурені з видимою основою.

**Підлога:** мармурова плитка з малюнком.

**Стіни:** венеціанська штукатурка.

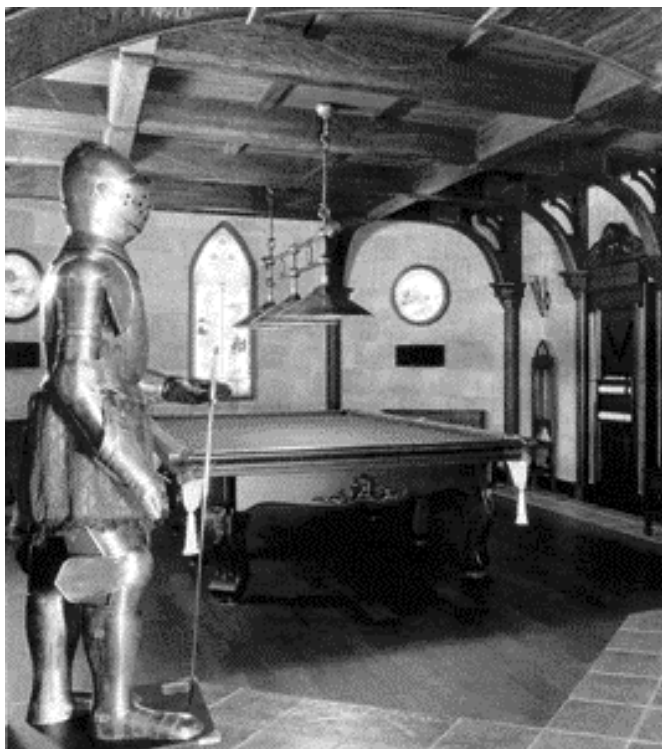
**Вікна:** маленькі, прямокутні, у кам'яних будинках - аркові.

**Двері:** прямокутної форми з масивними петлями, замком і засувом, дощаті.

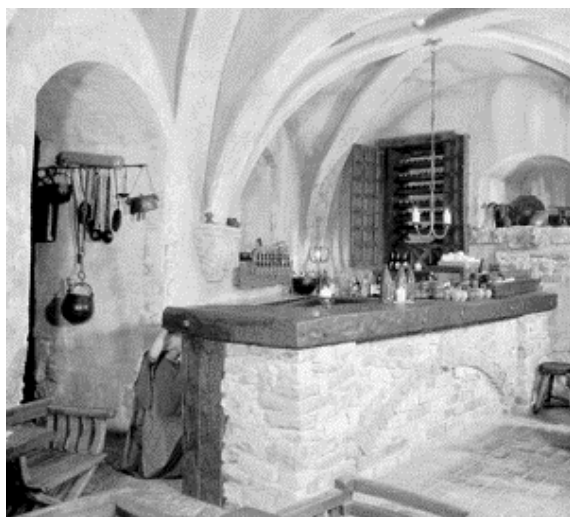
**Матеріали** - камінь і метал.

**Замкова і лицарська тематика** - смолоскипи, зброя, герби, бої, зброя.

*Гобелени, килими.*



Малюнок 1.6.2 – Використання романського стилю у сучасних інтер'єрах



Малюнок 1.6.3 – Використання романського стилю у сучасних інтер'єрах



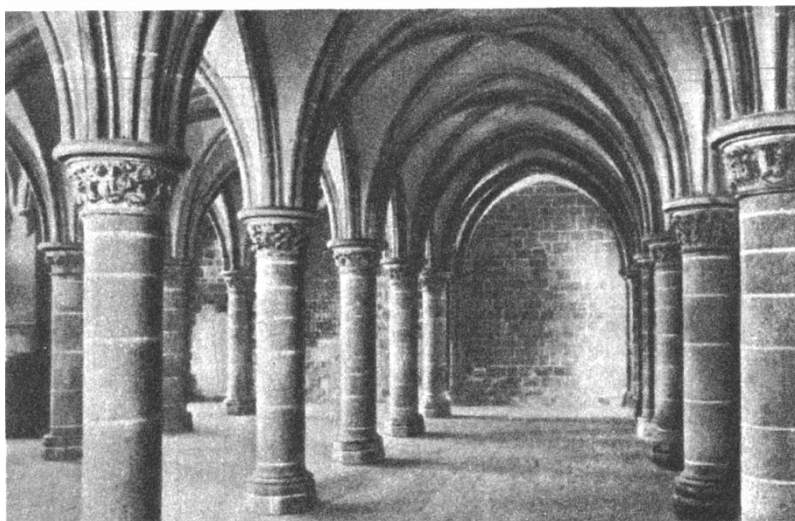
## 1.7 СЕРЕДНЬОВІЧЧЯ. ГОТИЧНИЙ СТИЛЬ

Західна Європа. XII-XV ст.

Від італійського *gotico* - готський, варварський. Стиль у західноєвропейському мистецтві XII-X ст., що завершив його розвиток у середньовічний період. Термін був уведений гуманістами Відродження, що бажали підкреслити "варварський" характер усього середньовічного мистецтва; у дійсності ж готичний стиль не мав нічого загального з готами і являв собою закономірний розвиток і видозміну принципів романського мистецтва. Міста, що стали центрами торгівлі і ремісництва, були головними вогнищами поширення готичної архітектури. Збільшення розмірів будинків і ускладнення їхньої функції в готичний час безпосередньо позначається на їхніх інтер'єрах. У замках, наприклад, крім донжона з'являються значні прибудови — житлові корпуси, капели й інші. Те ж саме спостерігається й у міських будівлях. Активну роль у готичному інтер'єрі грають перекриття — гуртові зводи (Малюнок 1.7.1) або в інших випадках — масивні дерев'яні, дубові балкові стелі з прогонами і другорядними балками. Вікна в готичних суспільних і житлових будинках стають більше, вони здобувають, так само як і в церквах, вітражний характер. Віконні плетіння і кольорове застосування додавали внутрішнім приміщенням зовсім особливий характер. Розміри самого скла також збільшуються. Крім з'єднання свинцевими смужками, вони безпосередньо зв'язуються з кам'яними віконним плетінням. Кольорова прозора мозаїка замінюється живописом на склі.

Малюнок 1.7.1 – аббатство мон-сен-мишель

Кам'яні плитні підлоги найчастіше настилалися в шахівницю, але іноді одержували й інший



складно- сплетений Рисунок.

Важливим елементом оздоблення інтер'єра суспільних і житлових будинків був камін, що завершувався звичайно пірамідальним ковпаком, що досягав іноді рівня перекриття. Отвір його обрамлялося профільованими тягами. У верхній частині каміна і по його сторонах, у кутах, робили полки, на яких ставився посуд і інші предмети.

У готичний період збільшуються типи меблів, але головна роль як і раніше належала сундукам-кофрам, що розставляються уздовж стін; маючи дерев'яні прямі спинки, останні відігравали роль лав-диванів. Поширені були, крім стільців, крісла — великі і тверді, із прямими високими спинками, що нагадують скоріше єпископські трони, аніж звичайні сидіння. Видне місце в багатих будинках займали в спальнях широкі ліжка, що розміщалися на узвишші, що мали по кутах чотири профільовані стовпчики, що підтримували плаский балдахін, облямований тканиною з фестонами або оборкою. Іноді балдахін здобував більш складну форму типу конічного обрису намету.

З'являються великі і важкі шафи, буфети для посуду, «етажерки» з полками і ширми — особливо в спальнях.

Столи продовжують зберігати свої колишні романські форми. Поряд з невеликими застосовувалися і столи значної довжини, що використовувалися для трапез і бенкетів.

Для готичних меблів характерно різноманітне застосування різьблення, тонкого, здебільшого рельєфного, іноді прорізного, з використанням мотивів, типових для архітектури цього часу — стрілочастих арок, що утворюють аркади, що сплітаються між собою або накладені одна на одну. Це різьблення переходить у своєрідну фактуру, що покривала всю поверхню шафи, скрині або спинки крісла.

В оздобленні інтер'єрів особливого значення набувають тканини. Декоративне рішення деяких інтер'єрів, судячи з іконографічних матеріалів, було засновано більше на драпіруваннях, аніж на меблях. Стіни житлових приміщень в окремих випадках цілком обтягалися кольоровою матерією, наприклад, темно-зеленим або малиновим оксамитом, а також сукном.

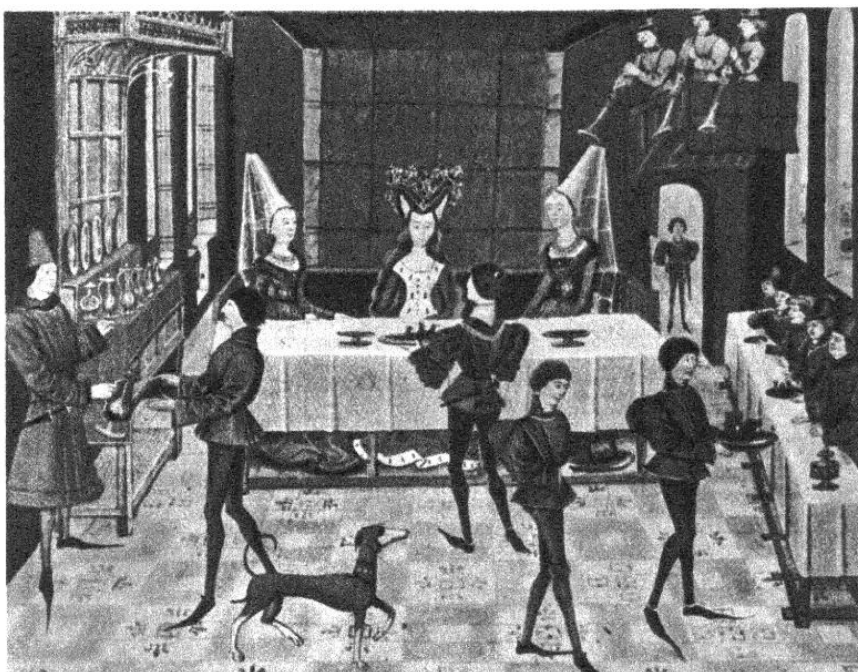
Із середини XIV століття починають виробляти ткані килими — шпалери з тематичними композиціями й орнаментальними мотивами. На цих килимах, що розвішуються по стінах, так само як і на фрескових розписах (останні зустрічаються у світських будинках відносно рідко), зображувалися сцени історичного і легендарного характеру-полювання, алегорії, герби.

Тканини утеплювали кімнати і зм'якшували «твердість» їхньої кам'яної архітектури. Матерії вживалися також у вигляді скатертин на столах, для покриття ліжок, численних скринь і сидінь. Як і в романському інтер'єрі, тканини вживалися як місцевого виробництва, так і завезені, у тому числі східні. Одержують поширення м'які подушки, що укладаються на кофрі або на крісла.

Визначну роль у готичному інтер'єрі грав посуд — глечики, підноси, блюда, чашки і т.п. Вони виставлялися на столах, полках. Судини були металеві — мідні, керамічні, з кольорового скла. У формах судин також знаходили застосування мотиви готичної архітектури — сплетіння граней, площин, ліній.

Багато важливих і істотних деталей можна знайти на мініатюрі XV століття, що зображує «Весільний бенкет» (Рисунок 2.64): і структуру приміщення з балконом для оркестрантів, і столи, за яких сидять учасники торжества, і високий дрессуар із розставленим посудом, і багато чого іншого. Варто звернути увагу на настил підлоги, що включає орнаментальні побудови, і Рисунок скатертин, і, зрозуміло, на костюми присутніх осіб.

Малюнок 1.7.2– Готичний інтер'єр. Мініатюра “Весільний бенкет”



Готичний орнамент був різноманітний. Продовжують використовуватися перетворені античні і візантійські мотиви, але поряд із ними явно переважають нові теми. Крім геометричних орнаментальних побудов і відтворення форми стрілкової арки, сферичних трикутників і чотирикутників, надзвичайно широко застосовуються рослинні форми місцевої флори, що складає характерну рису орнаментики тієї епохи — листи винограду, реп'яха, дуба, плюща, конюшини, троянд і ін.

Широке розповсюдження одержують мотиви трилисника і дволисника. Пізніше використовуються форми колючих рослин — тернику, будяка, папороті й інших. У більш пізніший час при зображенні рослин майстри доходили до натуралістичного їхнього відтворення, віддаючи перевагу засушеним і штучно зламанім формам. В орнаментацию нерідко влітаються зображення тварин і людей, що будучи виконані в камені, в архітектурних спорудженнях орнаментальні форми здобувають виняткову витонченість, що доходить до межі в пізній готиці. Ті ж орнаментальні форми й мотиви використовувалися також і при виготовленні тканин і у вишивках.



Малюнок 1.7.3 - У готичному стилі важливі сполучуваність матеріалів, квітів і стильова єдність в обстановці будинку, гармонія стародавніх предметів із сучасними, подолання відчуття громіздкості каменю.

**Характерні риси:** міська вишуканість, лицарство.

**Переважні кольори:** червоний, жовтий, синій, коричневий. Також дуже поширені різні відтінки золотого, срібного, пурпурного, синювато-чорного, зеленого і рубіна.

**Лінії:** ребристо-повторювані, стрілкові; утворюючий звід із двох пересічних дуг.

**Форма:** стрілкові арки, що переходять у стовпи; стрункі колони; складні форми зводів; у плані будинку переважають прямокутні форми.

**Елементи й аксесуари інтер'єра:** кесонна стеля (оброблена дерев'яними плитами) і дерев'яні панелі стін; плиткова мозаїка; багата фурнітура; високі зали, вузькі і довгі або широкі, з опорами по центрі; складний ажурний орнамент; картини в чудових окладах, дзеркала в позолочених рамах, гобелени і килими, затягнуті тканинами стіни, красиві драпірування гардин.

**Конструкції:** каркасні, кам'яний, ажурні; стрілкові арки. Підкреслюється основа конструкцій.

**Вікна:** величезні, витягнуті нагору, часто з барвистими багатобарвними вітражами, по верху будинку вікна іноді мають круглу форму; вікна у формі троянди; вікна у свинцевому обрамленні, з опуклого скла, без занавесей.

**Двері:** дубові філенчатые. Дверні прорізи мають форму ребрих стрілкових арок.

**Стелі:** як правило, дерев'яні, балкової конструкції або з відкритими оформленими кроквами; зустрічається декоративний розпис на стелі.



Малюнок 1.7.4 – Готичний стиль у сучасному інтер'єрі



Малюнок 1.7.5– Сучасна люстра у готичному стилі



Малюнок 1.7.8 –  
сучасному

Готична  
вищий етап

Готичний стиль у  
інтер'єрі  
архітектура як

західноєвропейської архітектури раннього середньовіччя склалася в логічну, добре конструктивно обґрунтовану систему, зобов'язану своїм успішним розвитком високому рівню ремісничої техніки. Досконалість ремісничої майстерності і дозволила створювати такі грандіозні спорудження, як міські собори, ратуші й інші будинки. Ця техніка і ця майстерність у значній мірі полегшили в наступний період становлення архітектури і художньої культури Ренесансу.