

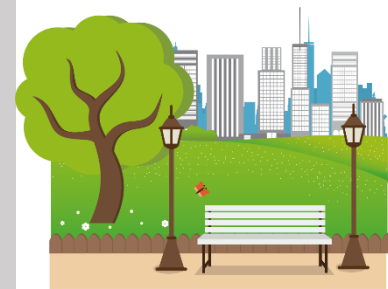
МІНІСТЕРСТВО ОСВІТИ І НАУКИ УКРАЇНИ
ІНЖЕНЕРНИЙ НАВЧАЛЬНО-НАУКОВИЙ ІНСТИТУТ ім. Ю.М. ПОТЕБНИ
ЗАПОРІЗЬКОГО НАЦІОНАЛЬНОГО УНІВЕРСИТЕТУ
Кафедра Міського будівництва і архітектури

ФОРМУВАННЯ СУЧАСНОГО ЦЕНТРУ КУЛЬТУРИ І ВІДПОЧИНКУ В СЕЛІ ВОДЯНЕ ВАСИЛІВСЬКОГО РАЙОНУ ЗАПОРІЗЬКОЇ ОБЛАСТІ

Виконала: магістрантка 2 к., гр. 8.1921-мбг-з Карасьова Ганна Михайлівна
Керівник: к.т.н., доц. Федченко Олександр Іванович
Н.Контр.: Гребенюк Ігор Володимирович

АКТУАЛЬНІСТЬ ТЕМИ ДОСЛІДЖЕННЯ

- ✓ Зростання попиту на якісний культурний відпочинок
- ✓ Організація дозвілля для населення сільській місцевості
- ✓ Відновлення духовних сил і здоров'я, позитивний вплив на зняття емоційної напруги
- ✓ Естетична привабливість простору



МЕТА РОБОТИ

Дослідити теоретичні аспекти та практичні рекомендації стосовно формування сучасних центрів культури і відпочинку України, розглянути закордонний досвід. Обґрунтувати оптимальні методи (підходи) для створення простору центру культури і відпочинку населення. На прикладі території парку села Водяне Запорізької області внести проєктні пропозиції з організації сучасного центру культури і відпочинку.

Досягнення мети передбачає розв'язання таких завдань:

- Уточнити зміст поняття «сучасний центр культури і відпочинку», його ґрунтовних складових
- Узагальнити теоретичні та практичні дослідження формування центрів культури і відпочинку
- Проаналізувати сучасний закордонний та український досвід проєктування центрів культури і відпочинку;
- Обґрунтувати основні методи для створення простору центру культури і відпочинку
- Застосувати результати досліджень при створенні проєктних пропозицій з організації сучасного центру культури і відпочинку на прикладі території парку села Водяне Василівського району Запорізької області.



ОБ'ЄКТ ДОСЛІДЖЕННЯ

Внесення проєктних пропозицій з організації сучасного центру культури і відпочинку на прикладі території парку в селі Водяне Василівського району Запорізької області

ПРЕДМЕТ ДОСЛІДЖЕННЯ

Предметом дослідження є особливості формування сучасних центрів культури і відпочинку

МЕТОДИ ДОСЛІДЖЕННЯ

В роботі застосована загальнонаукова група методів, яка в свою чергу поділяється на: методи емпіричного дослідження; методи теоретичного пізнання; загальнологічні методи і прийоми дослідження

НАУКОВА НОВИЗНА

Визначено поняття «сучасний центр культури і відпочинку». Встановлено, що саме парки є найбільш відвідуваним і доступним місцем масової культурно-соціальної роботи, забезпечують функцію відпочинку, рекреації, спорту та виступають майданчиком для спілкування мешканців, що дає можливість називати парки центром культури і відпочинку.





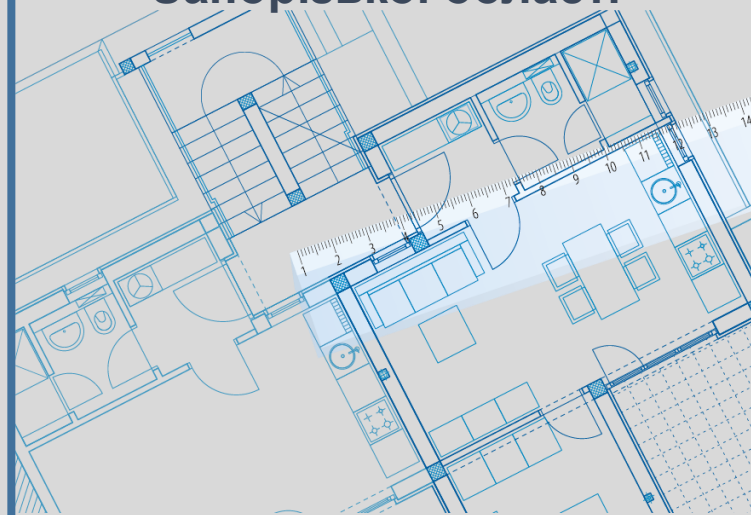
ПРАКТИЧНЕ ЗНАЧЕННЯ

Здобуті результати наукових напрацювань дозволили сформуванати концепцію створення сучасного центру культури і відпочинку на території парку села Водяне для культурного дозвілля місцевого населення



ОСОБИСТИЙ ВНЕСОК АВТОРА

Внесення проєктних пропозицій до формування сучасного центру культури і відпочинку в селі Водяне Запорізької області



1.1 Значимість створення центру культури і відпочинку в сільському населеному пункті

1.2 Зарубіжний та український досвід проєктування парків культури і відпочинку. Сучасні тенденції

1.3 Методологічні основи та методика досліджень формування парків культури і відпочинку

Шалений темп життя сучасного світу породжує потребу в зростанні попиту на якісний культурний відпочинок та організацію дозвілля населення, що сприятиме якнайкраще відновленню духовних сил і здоров'я, позитивно впливатиме на зняття емоційної напруги.

Проблемне питання полягає в нестачі такого простору в сільській місцевості. Постає актуальна необхідність у дослідженні сучасного стану, методів формування культурних центрів. Виникає значимість створення такого сучасного центру культури і відпочинку, орієнтованого на різні групи населення в межах сільського населеного пункту.



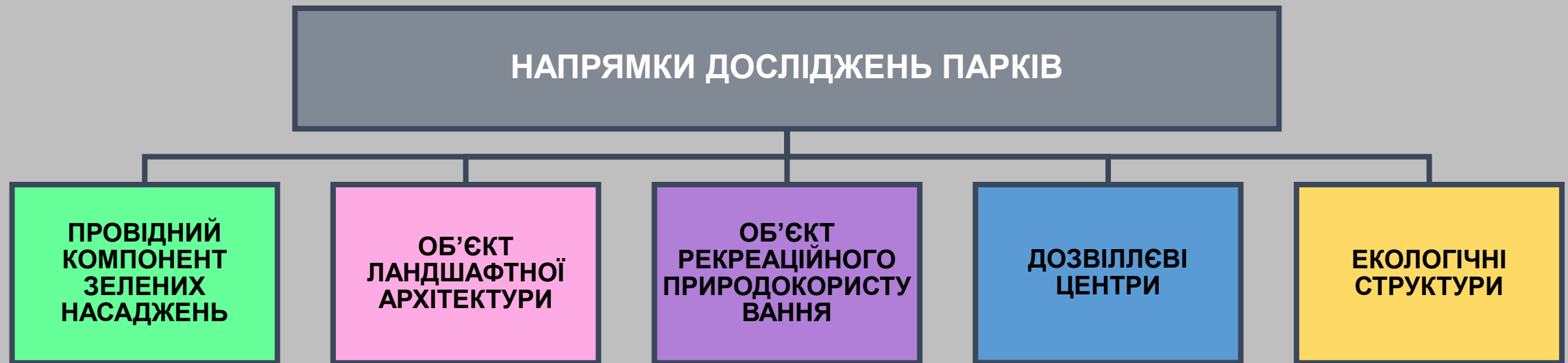
РОЗДІЛ 1 1.1

Парк – самостійний архітектурно-організаційний комплекс площею понад 2 га, який виконує санітарно-гігієнічні функції та призначений для короткочасного відпочинку населення. Залежно від характеру, призначення і типу власності вони діляться на парки культури і відпочинку, районні, спортивні, дитячі, дендрологічні, історичні, національні, меморіальні, етнографічні парки-музеї, історичні, виставкові, зоологічні, аерофітотерапії тощо.

У самій назві **«Парк культури і відпочинку»** відображена основна ідея цієї установи. **«Парк»** – означає, що мова йде про природний, рекреаційний об'єкт, **«культура»** у своєму первісному значенні означає «вирощування», «виховання», «освіта», «розвиток» тощо, вказує на просвітницький, пізнавальний характер діяльності парку, **«відпочинок»** – проведення часу, метою якого є відновлення нормального стану організму, вказує на те, що в парку передбачені можливості розваг для емоційної розрядки і зняття втоми.

Сучасний центр культури і відпочинку – це багатофункціональна структура, що в максимальному обсязі відповідає потребам різновікових груп населення.

Протягом тривалого часу багато фахівців різних наукових галузей займаються формуванням і організацією простору культури і відпочинку: і архітектори, і будівельники, і психологи, і соціологи тощо.



Немає жодної країни в світі яка б не відзначила значимість своїх паркових комплексів, які є гордістю, культурним та духовним надбанням. Усе частіше можемо спостерігати поділ парків на типи залежно від їхнього зонування та функціонального наповнення.

БАГАТОФУНКЦІОНАЛЬНИЙ ПАРК



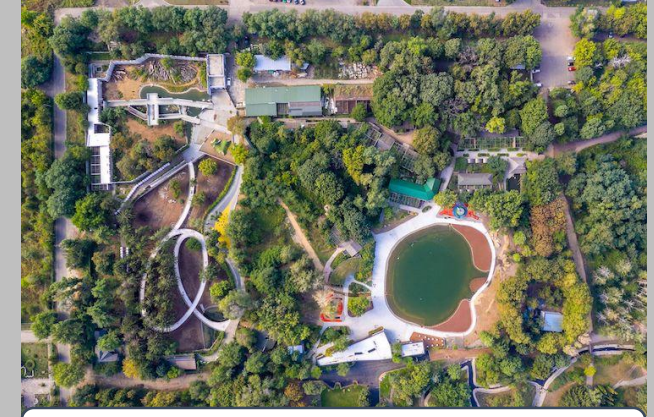
«Леві Парк» в Х'юстоні, США

СПОРТИВНИЙ ПАРК



Урбан-парк в Києві, Україна

ЗООЛОГІЧНИЙ ПАРК



Парк в Черкасах, Україна

ДЕНДРОЛОГІЧНИЙ ПАРК



Парк «Зелений пояс озера Ді Шуй» в Шанхаї, Китай

МЕМОРІАЛЬНИЙ ПАРК



Парк «Інфлекшн» в Медельїні, Колумбія

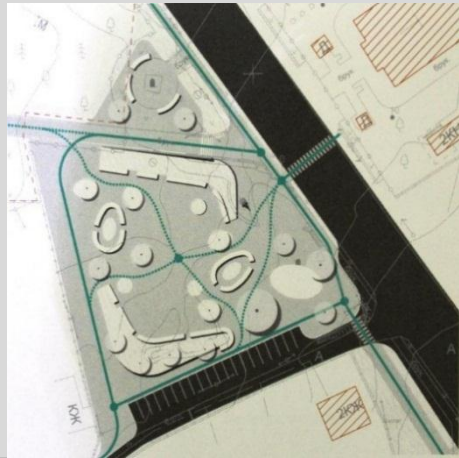
РОЗВАЖАЛЬНИЙ ПАРК



Парк «Футуроскоп» в Пуатьє, Франція

РОЗДІЛ 1 1.2

Всі ці приклади різноманітних парків неодмінно надсучасні та фантастичні, та для сільської місцевості такі перевтілення малоімовірні але не безнадійні. Антигуманні комуністичні експерименти минулого залишили у масовому сприйнятті села ототожнення з відсталістю і архаїзмами. Натомість сьогодні ці стереотипи поволі втрачають своє підґрунтя в умовах децентралізації і надає змогу розгледіти нові можливості для українських сільських громад, які стають все більш виразними. Сьогодні в новостворених громадах бачимо стрімкі шляхи розвитку, і як доказ підготовка проєктів, в яких пропонуються нові інфраструктурні рішення з теперішніми сучасними вимогами: новітні технології, безпека та екологічність.



Приклад проєкта моделі центру публічного простору Ямницької територіальної громади, Україна

Приклад проєкта реконструкції центрального парку Васильківської територіальної громади, Україна

В роботі застосована загальнонаукова група методів, яка в свою чергу поділяється на: методи емпіричного дослідження; методи теоретичного пізнання; загальнологічні методи і прийоми дослідження. Використано метод спостереження, що відноситься до емпіричного методу дослідження, сутність якого полягає в дослідженні кола визначених явищ, які стосуються безпосередньо завдання, що вивчається. В дослідженні вжито низку загальнонаукових методів, до них відносяться: аналіз, синтез, абстрагування, ідеалізація, узагальнення, індукція, дедукція, аналогія, моделювання, системний підхід, евентуальні (статистичні) методи. Застосовано метод опитування, який дозволяє виявити конкретні завдання, з метою отримання інформації про інтереси, погляди, мотиви тощо. Моделювання – метод дослідження явищ, процесів, об'єктів, що здійснюється за допомогою моделі. Форми моделювання різноманітні і залежать від використання моделей і сфери застосування моделювання. За характером моделей виокремлюють матеріальне (предметне) та ідеальне моделювання, яке виражене у відповідній знаковій формі. Структура методу моделювання наведена на рисунку



РОЗДІЛ 2

ОСОБЛИВОСТІ ФОРМУВАННЯ ТЕРИТОРІЇ ПАРКУ КУЛЬТУРИ І ВІДПОЧИНКУ

2.1 Фактори, які впливають на формування паркового простору

2.2 Основні аспекти функціонального зонування території парку

2.3 Наповнення паркового простору елементами благоустрою

Фактори, що впливають на формування паркового середовища

Природно-кліматичні



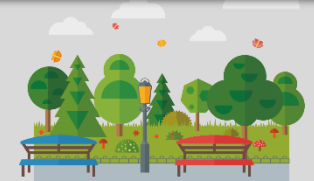
Еколого-містобудівельні



Соціально-демографічні



Естетичні



ПРИНЦИПИ ФОРМУВАННЯ ПРОСТОРУ

- ✓ **Структурність** – взаємозв'язок елементів саду, необхідність вільної орієнтації в просторі, візуальна безперервність
- ✓ **Домірність** – пропорційність, масштабність форм.
- ✓ **Гнучкість** – еволюція і здатність до трансформації, варіантність, «рухливість» форми (можливість гнучкого планування)
- ✓ **Єдність** – основний принцип архітектурної композиції – зорова рівновага асиметричної системи саду; безперервність, «перетікання» ландшафтних просторів; просторово-тимчасовий зв'язок між елементами цілого

СХЕМА ТИПІВ ГЕОМЕТРИЧНИХ ПРОСТОРОВИХ ОБ'ЄКТІВ

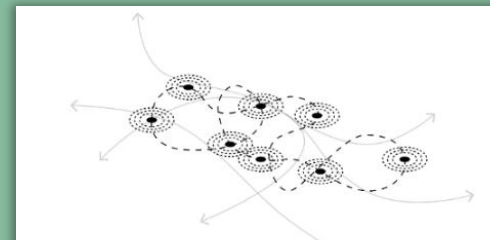


схема точкових об'єктів

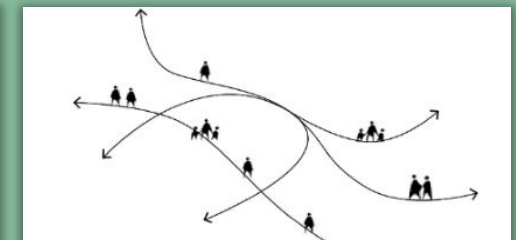


схема лінійних об'єктів

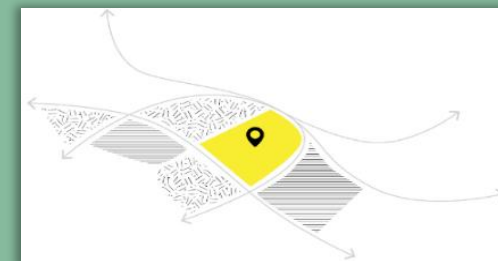


схема площинних об'єктів

ОСНОВНІ КЛАСИФІКАЦІЙНІ ТИПИ ПАРКІВ

За місцем розташування

- міські (загальноміського та районного значення)
- сільські
- заміські

За демографічною ознакою

- дитячі
- молодіжні
- для всіх вікових груп населення

За функціональним призначенням

- багатофункціональні
- спеціалізовані (спортивні, зоологічні, ботанічні, етнографічні, меморіальні, парки розваг та ін.)

За природно-ландшафтними умовами

- на лісових територіях
- на заплавних територіях
- на порушених територіях
- гідропарки

За величиною

- великі (понад 100 га)
- середні (від 20 до 100 га)
- малі (від 5 до 20 га)

За прийомами формування ландшафту

- пейзажні
- регулярні

СУЧАСНИЙ ПОЛІФУНКЦІОНАЛЬНИЙ ПАРКОВИЙ ПРОСТІР, ПОВИНЕН ВІДПОВІДАТИ НАСТУПНИМ УМОВАМ

Зв'язаність
середовища



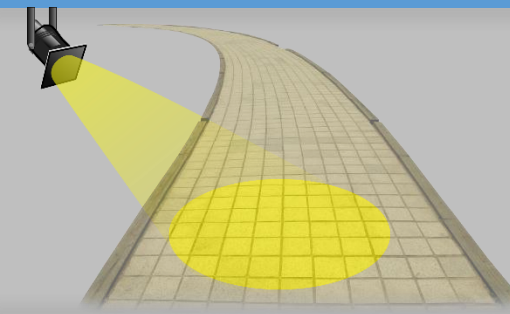
Доступність і
безбар'єрність



Різноманіття та
універсальність
простору



Зручність та
безпеку



Екологічна сталість



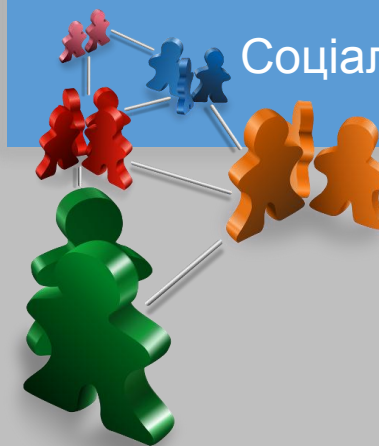
Фокусні об'єкти



Естетична
привабливість



Соціалізація



РОЗДІЛ 2 2.2

ОСНОВНІ АСПЕКТИ ФУНКЦІОНАЛЬНОГО ЗОНУВАННЯ ТЕРИТОРІЇ ПАРКУ

Співвідношення функціональних зон території парку

Функціональні зони	Загальноміські парки			Районні парки
	Площа зони, % від загальної площі	Кількість відвідувачів, %	Норма площі на відвідувача, м ²	Площа зони, % від загальної площі
Культурно-масових заходів	5-17	15	30-40	15-30
Тихого відпочинку та прогулянок	50-75	30	200	15-45
Культурно-просвітніх закладів	3-8	25	10-20	5-35
Відпочинку дітей	5-10	9-10	80-170	0,5-1
Культурно-оздоровча	10-20	20	75-100	0,5-25
Господарська	1,5	-	-	0,5

Якщо площа парку замала, то він може складатися лише з однієї зони. Наприклад, лише з рекреаційної, яку наповнюємо майданчиками для тихого відпочинку і прогулянковими маршрутами. Також малі парки можна наповнювати комбінованими майданчиками, наприклад, універсальним ігровим майданчиком Розмір, розташування і взаємозв'язок функціональних зон складають принципову структуру об'єкта, у формуванні якої прослідковуються певні закономірності:



Зона тихого відпочинку



Масово-видовищна зона



Зона культурно-освітніх заходів



Дитяча зона



Спортивна зона



Господарча зона

Послідовна етапність в проєктуванні функціонального зонування

Аналіз характеру використання території його планувальній структурі



Оцінка можливостей розміщення кожної зони



Врахування інтересів місцевих мешканців



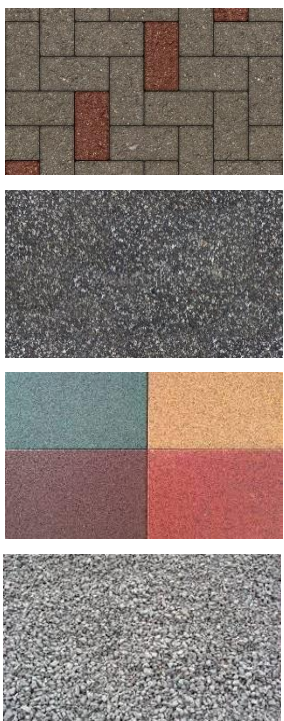
Створення первісного ескізу зонування парку



Ознайомлення громадськості з майбутнім функціонуванням

ЕЛЕМЕНТИ БЛАГОУСТРОЮ

ПОКРИТТЯ
ДОРОЖОК, АЛЕЙ
ТА СТЕЖОК



ЗЕЛЕНІ
НАСАДЖЕННЯ



БУДІВЛІ ТА
СПОРУДИ



ОСВІТЛЕННЯ



ВКАЗІВНИКИ
(НАВІГАЦІЯ РУХУ)



ОБЛАДНАННЯ
ДИТЯЧИХ,
СПОРТИВНИХ ТА
ІН. МАЙДАНЧИКІВ



МАЛІ
АРХІТЕКТУРНІ
ФОРМИ



РОЗДІЛ 3

ПРОЄКТ РЕКОНСТРУКЦІЇ ПАРКУ КУЛЬТУРИ І ВІДПОЧИНКУ В СЕЛІ ВОДЯНЕ

3.1 Загальна інформація про село Водяне

3.2 Аналіз існуючої ділянки

3.3 Архітектурно-планувальні рішення

3.3.1 Композиційне рішення

3.3.2 Будівлі та споруди парку відпочинку

3.3.3 Пішохідна мережа. Улаштування твердого покриття доріг

3.4 Озеленення

3.4.1 Характеристика зелених насаджень

3.4.2 Газонне покриття. Улаштування газону і догляд за ним

3.4.3 Квітники

3.5 Освітлення. Система поливу

3.6 Контроль якості виконання робіт. Безпека праці

РОЗДІЛ 3

3.1

ЗАГАЛЬНА ІНФОРМАЦІЯ ПРО СЕЛО ВОДЯНЕ

Село Водяне Василівського району Запорізької області засноване в 1780 році з 15.05.2017 року – адміністративний центр новоствореної Водянської територіальної громади. До складу громади входить 8 населених пунктів (села: Водяне, Дніпровка, Нововодяне, Мічуріна, Примірне, Новоукраїнка, Заповітне, Степове). Чисельність наявного населення територіальної громади станом на 01.05.2018 року складає 12753 особи. Загальна площа території громади складає 421,21 кв. км.

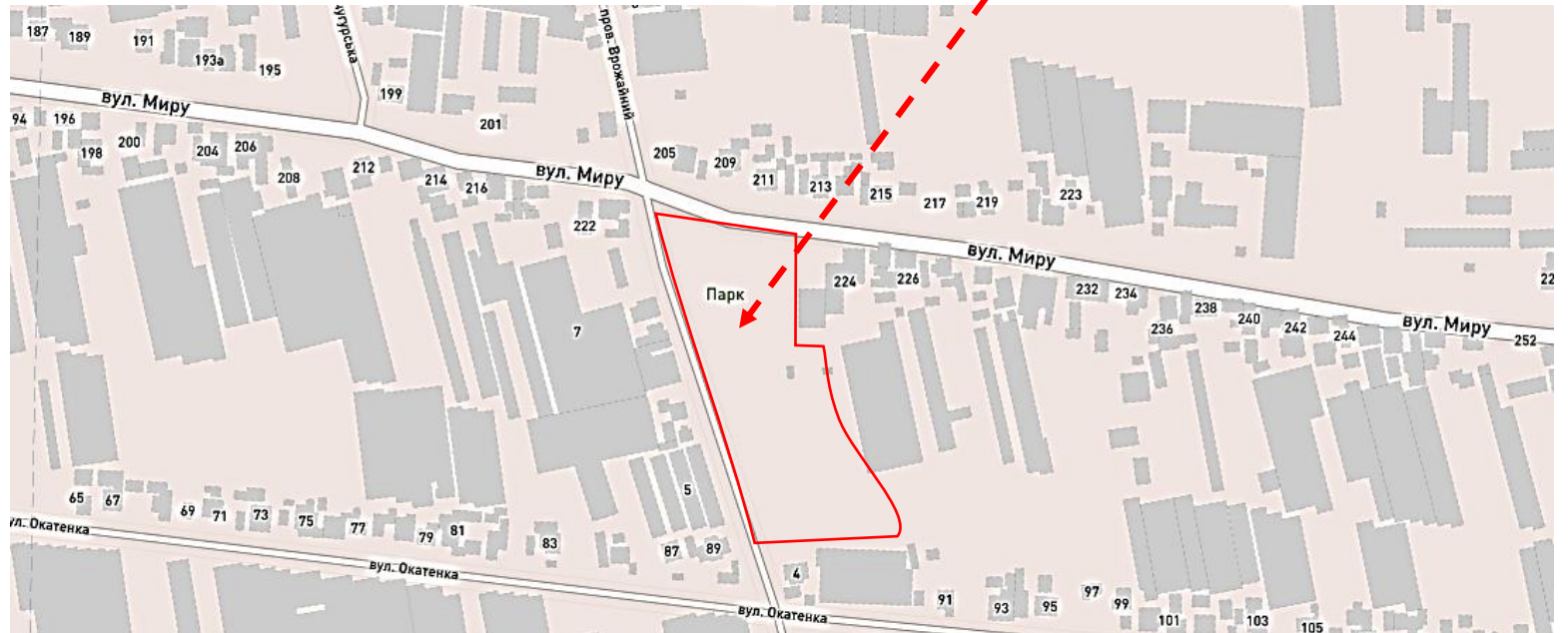
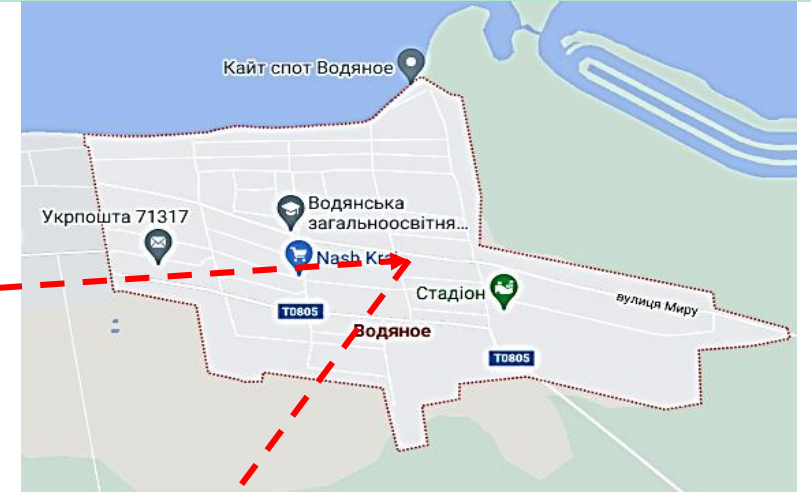
ЗАЙНЯТІСТЬ ЗА ВИДАМИ ДІЯЛЬНОСТІ, %



СФЕРА ЗАЙНЯТОСТІ НАСЕЛЕННЯ, %

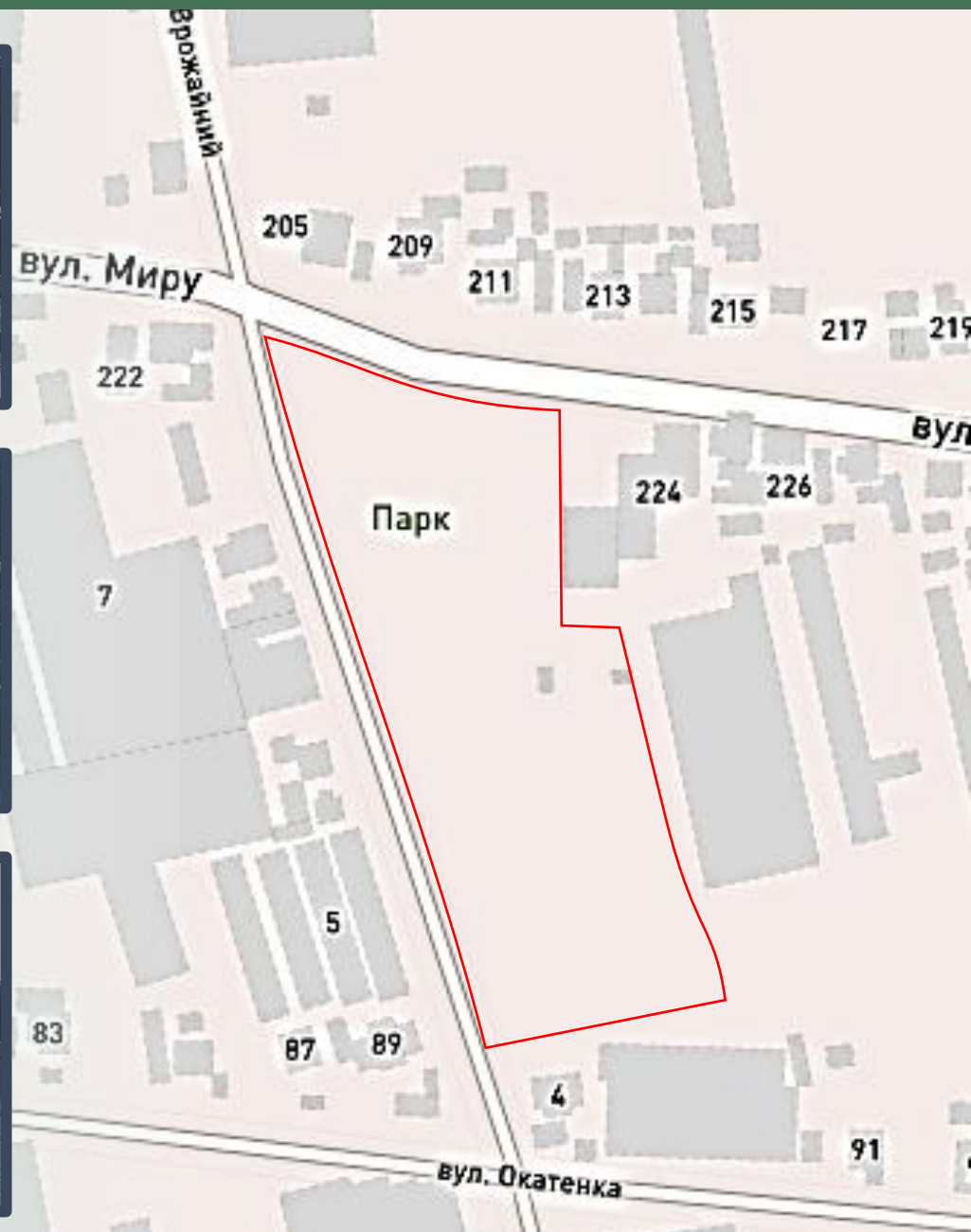
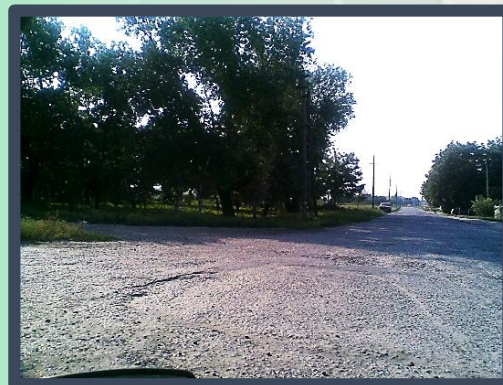
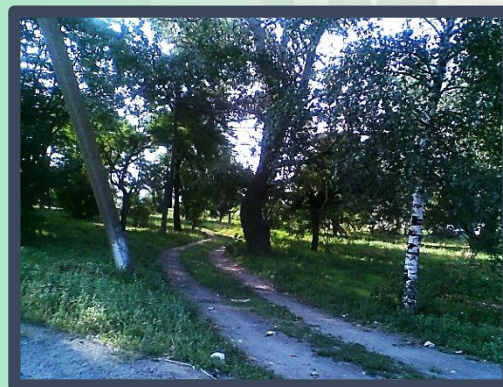


ГАЛУЗЕВЕ СПРЯМУВАННЯ ЗАКЛАДІВ, КІЛЬКІСТЬ



Ділянка, що розглядається, розташована в центральній частині села. Площа існуючої рекреаційної зони становить 1,26 га. Межами ділянки з півночі служить вулиця Миру, зі сходу та півдня – житлова забудова, а із заходу – проїзд. Земельна ділянка вільна від забудови. Елементи благоустрою в її межах відсутні. Зелені насадження представлені поодинокими деревами, що не відносяться до категорії цінних порід. Об'єкти культурної спадщини в межах ділянки, що розглядається, відсутні. Вхід на територію парку можливий з вулиці Миру та провулку Урожайному.

Рельєф ділянки парку має перепад висот до 3 метрів.



3.3

Композиційне рішення

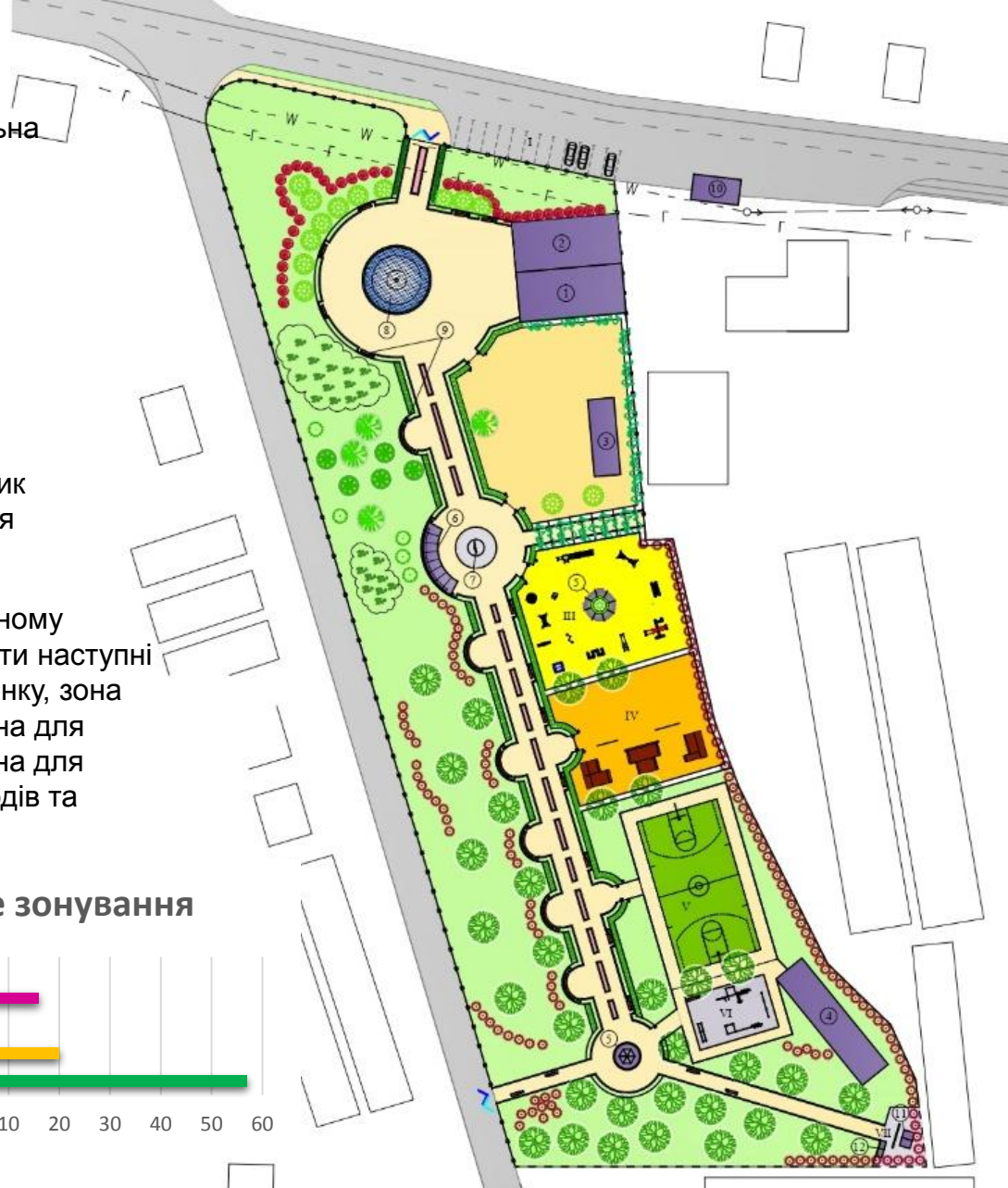
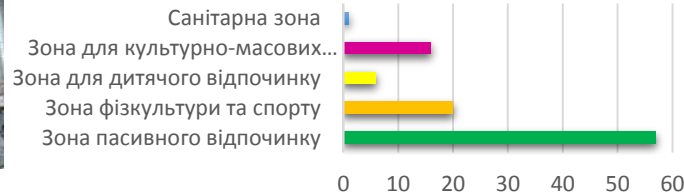
Каркас архітектурно-просторової композиції створює основна композиційно-просторова візуальна вісь, що перетинає ділянку з півночі на південь. Застосування даного прийому створює умови для формування не тільки зовнішніх панорам, а й внутрішніх ансамблів вздовж основних пішохідних доріг.

У правій частині території парку вздовж паркану планується розміщення активних видів відпочинку, такі як танцювальна площа, дитячий майданчик, скейт-майданчик, універсальний майданчик для гри у футбол і баскетбол, майданчик для занять воркаутом, тир. Ліва частина парку- для пасивного відпочинку.



При функціональному зонуванні можна виділити наступні зони: пасивного відпочинку, зона фізкультури і спорту, зона для дитячого відпочинку, зона для культурно-масових заходів та санітарна зона.

Функціональне зонування



- Умовні позначення
- газон
 - квітник
 - чагарник
 - насадження кущів
 - насадження дерев
 - тверде покриття
 - існуючі будівлі та споруди
 - будівлі та споруди що будуються
 - паркан чавунний
 - паркан із сітки рабця
 - газопостачання
 - підземна мережа газопостачання
 - ЛЕП
 - підземна мережа ЛЕП
 - вхід, вихід

Експлікація будівель та споруд

№	Найменування
1	Адміністративно-господарчий блок
2	Гральний зал
3	Сцена
4	Тир
5	Альтанка
6	Навіс
7	Сонячний годинник
8	Фонтан
9	Лавочка
10	Зупинка громадського транспорту
11	Вбиральня
12	Смітєвий бак

Експлікація ділянок

№	Найменування
I	Автостоянка
II	Танцювальний майданчик
III	Дитячий майданчик
IV	Скейт-майданчик
V	Ділянка для міні футболу та баскетболу
VI	Майданчик для занять воркаутом
VII	Комунальна ділянка

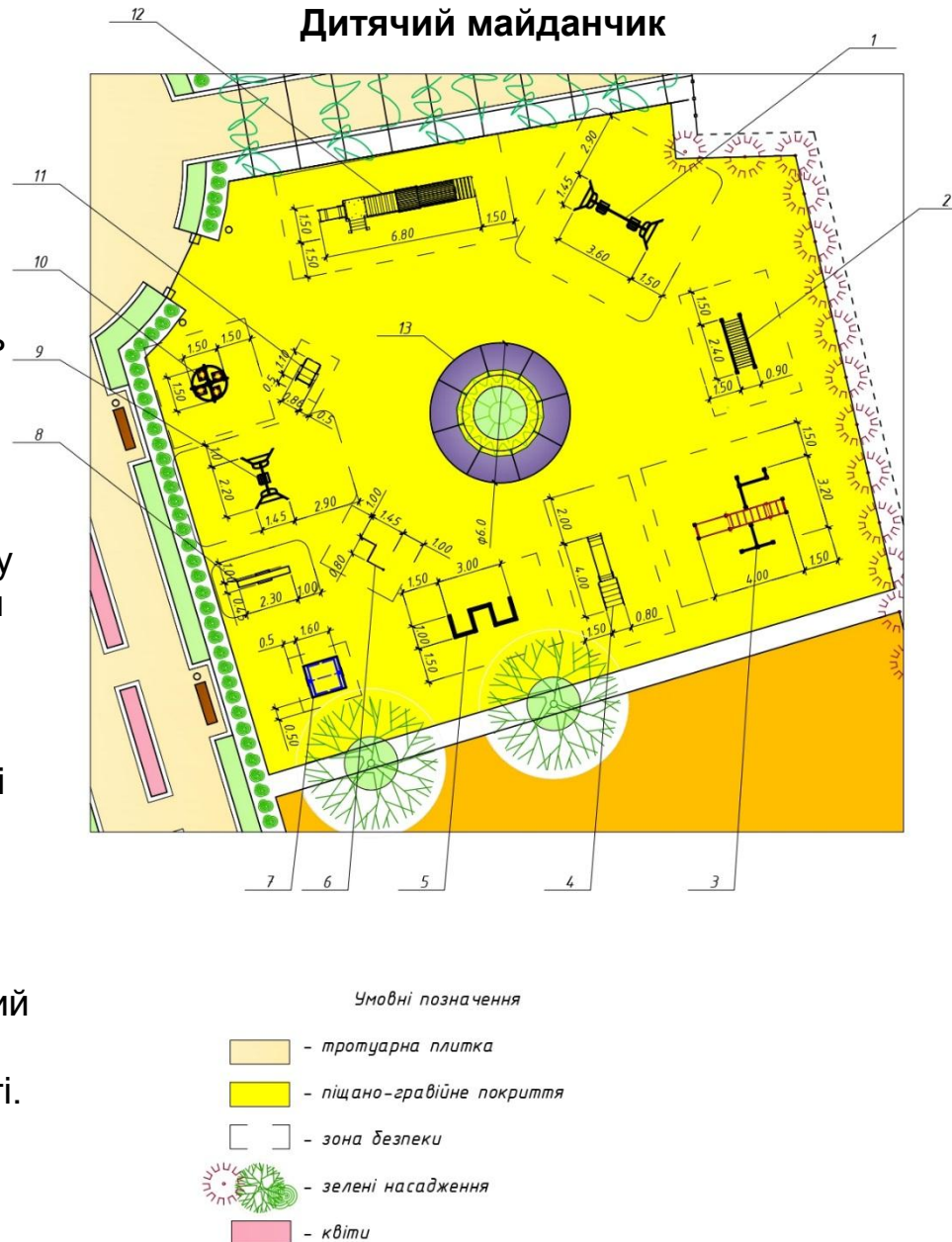
Техніко-економічні показники

№	Найменування	Од. вим.	Кількість
1	Загальна площа ділянки	Га	1,26
2	Площа забудови	м ²	74,17
3	Площа твердого покриття	м ²	5822,4
4	Площа озеленення	м ²	6096,6




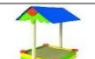





РОЗДІЛ 3

3.3

Сьогодні дитячий майданчик не тільки не втратив свою популярність, а навпаки, його популярність зростає з кожним днем, а сучасні технології дозволяють модернізувати дитяче ігрове обладнання новими матеріалами і елементами. Психологічний і фізичний розвиток дітей молодшого віку здійснюється головним чином за рахунок фізичних ігор. В ігровій формі дитина прийнятним для себе способом розвиває своє тіло і спритність. Дитяче ігрове обладнання, зібране на проєктованому дитячому майданчику, дозволяє виконати ці завдання, а ігровий простір відповідає всім вимогам з безпеки і надійності.

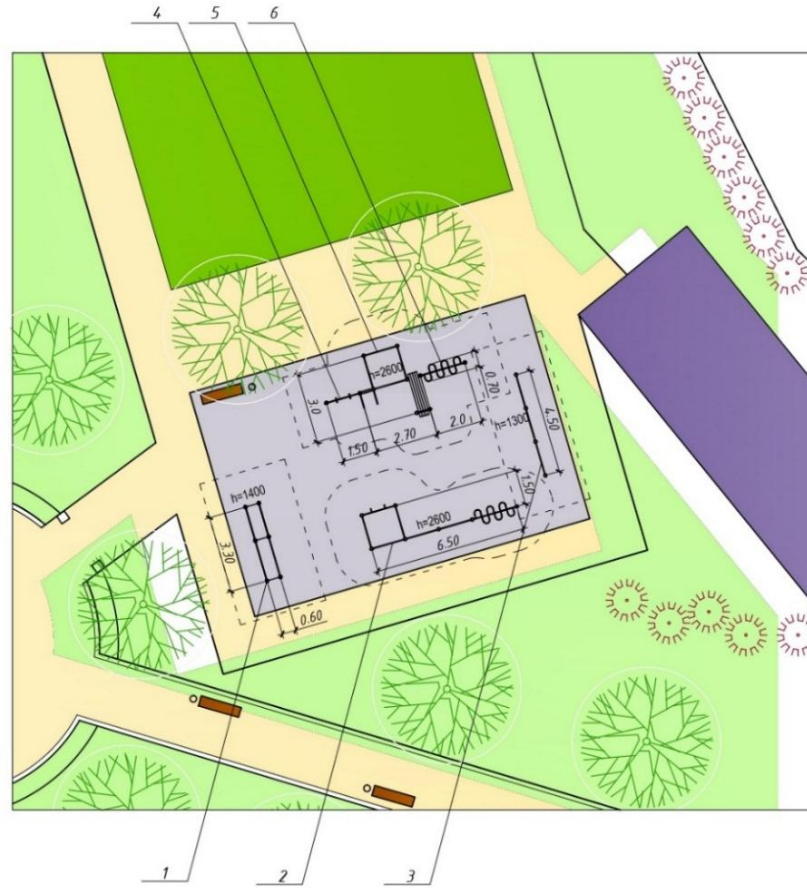


Специфікація обладнання рекомендованого до розміщення

N/з.п.	Позначення	Найменування	Од вим.	Кількість	прим.
1		Гойдалки	шт	1	
2		Спортивний снаряд для вправи в рівновазі	шт	1	
3		Спортивний гральний комплекс	шт	1	
4		Гірка "Гусак"	шт	1	
5		Спортивний снаряд для вправи в рівновазі	шт	1	
6		Драбинка "Зіг-заг"	шт	1	
7		Пісочниця з навісом	шт	1	
8		Гойдалки-балансир	шт	1	
9		Гойдалки	шт	1	
10		Карусель «Морська»	шт	1	
11		Гойдалка на пружині	шт	1	
12		Тематичний ігровий комплекс "Локомотив"	шт	1	
13		Альтанка	шт	1	

Майданчик для занять воркаутом

Воркаут – це найдемократичніший і доступний вид фітнесу, бо для повноцінного тренування достатньо сучасного вуличного спортивного майданчика, обладнаного різними видами турніків і брусів. Основними вправами є всім відомі підтягування, віджимання і присідання, але використання своєї уяви дозволяє постійно винаходити нові варіанти виконання цих вправ, об'єднувати їх в комбінації і перетворювати рутинний тренувальний процес в захоплюючу гру. Головна ідея полягає в тому, що можна привести себе у відмінну фізичну форму без використання будь-яких пристосувань (тренажерів, гантелей тощо), використовуючи тільки вагу власного тіла.

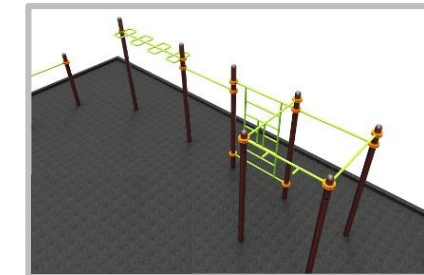
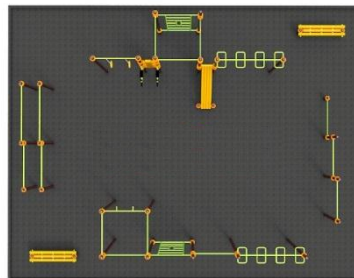


Специфікація обладнання рекомендованого до розміщення

N/з.п.	Позначення	Найменування	Од вим.	Кількість	прим.
1		Бруси різновисотні	шт	1	
2		Спортивний комплекс для воркаута	шт	1	
3		Каскад перекладин для віджимання	шт	1	
4		Турнік вуличний з кільцями	шт	1	
5		Устаткування для воркаут - комплекс "Стандарт"	шт	1	
6		Рукохід-змійка	шт	1	

Умовні позначення

- тротуарна плитка
- піщано-гравійне покриття
- зона безпеки
- зелені насадження
- газон



РОЗДІЛ 3

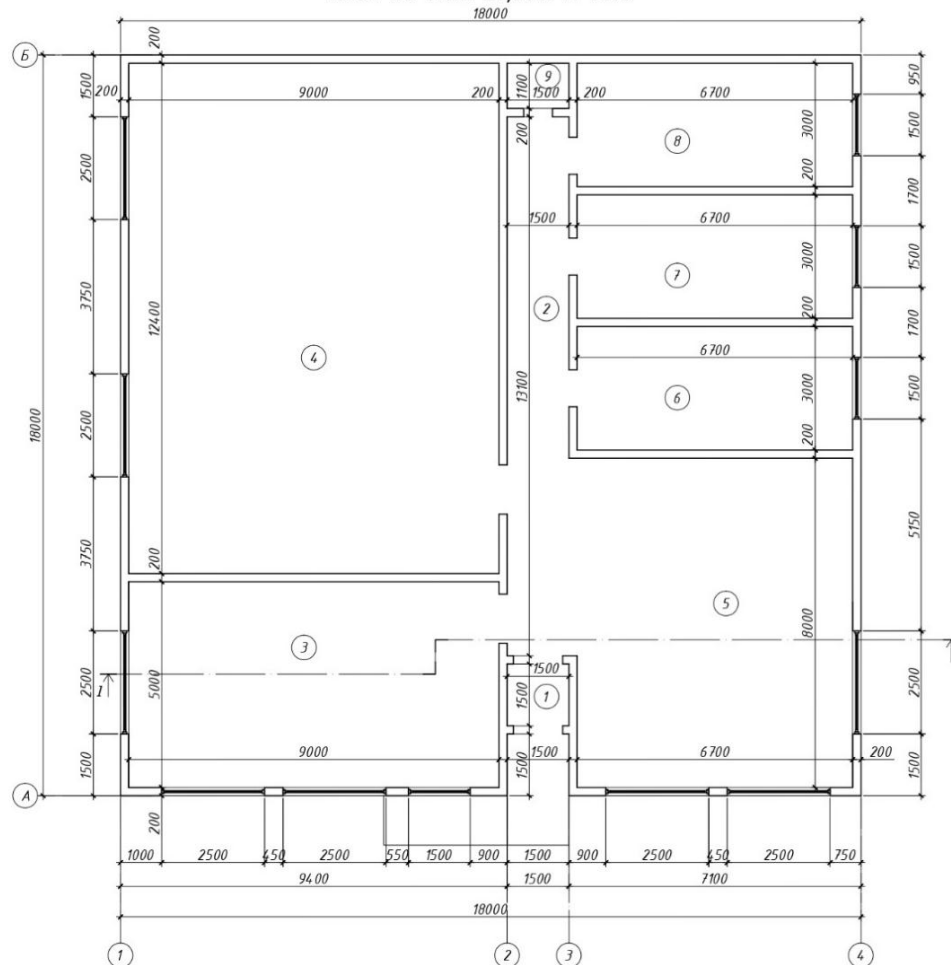
3.3

Будівлі та споруди парку відпочинку

Адміністративно-господарчий блок. Будівля в плані правильної форми, габаритними розмірами в плані 18,0 x 18,0 м. Об'ємно-планувальні показники: площа забудови – 324,0 кв.м; загальна площа – 294,2 кв. м; будівельний обсяг – 1004,4 куб. м.

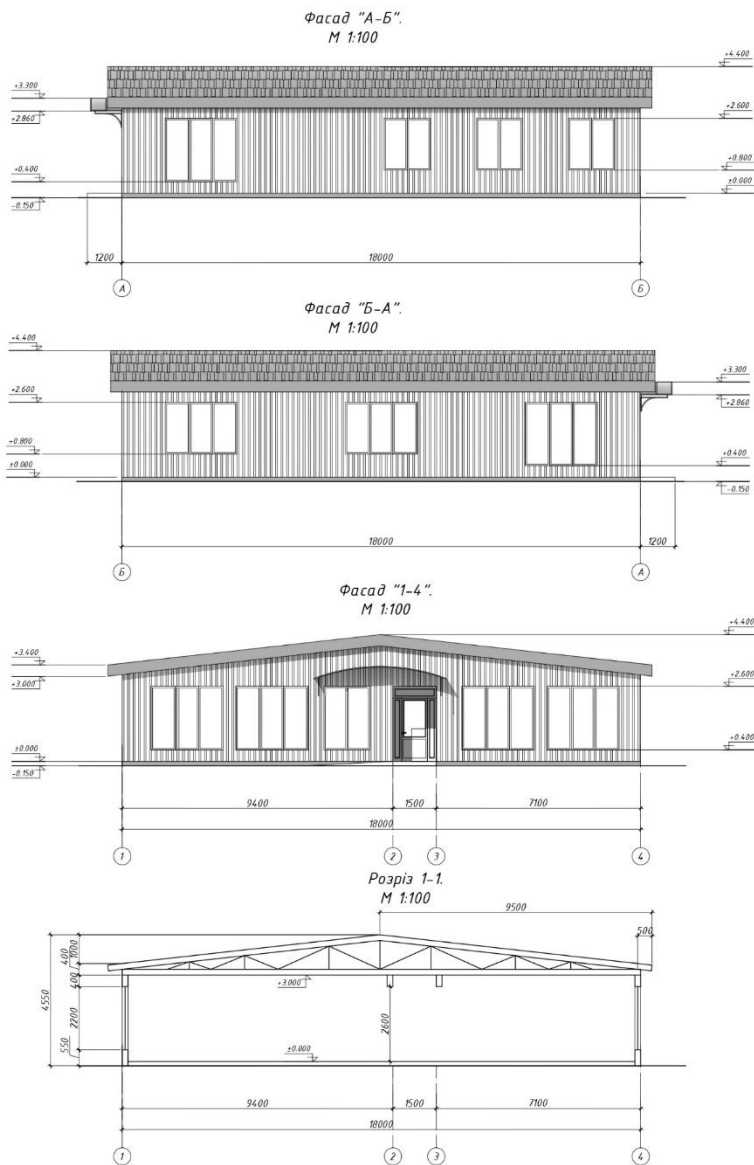
Фундамент будівлі – стрічковий залізобетонний. Каркас будівлі – металеві колони, прогони. Зовнішні огорожувальні конструкції – багатошарові стінові панелі типу «Сендвіч» з неспаленим мінераловатним утеплювачем. Покрівля – двосхила з панелей типу «Сендвіч» з неспаленим мінераловатним утеплювачем. Зовнішні двері та вікна – металопластикові. Внутрішні перегородки з гіпсокартону, оштукатурені з послідуочим офарбленням. Підлога – лінолеум. Стеля – з гіпсокартону, оштукатурені з послідуочим офарбленням. Двері внутрішні – металопластикові. Водопостачання – від бурового трубчатого колодезю. Водовідведення – вигріб.

План на відм. ±0,000. М 1:100



Експлікація приміщень

№ п/п	Найменування	Площа, м ²	Прим.
1	Тамбур	2,3	
2	Коридор	19,7	
3	Приміщення для гри у шашки та шахи	45,0	
4	Інтернет клуб	111,6	
5	Приміщення для гри в більярд	53,6	
6	Кабінет адміністратора	20,1	
7	Підсобне приміщення	20,1	
8	Підсобне приміщення	20,1	
9	Вбиральня	1,7	
Разом:		294,2	

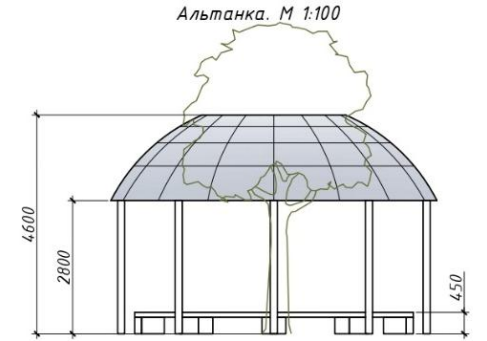
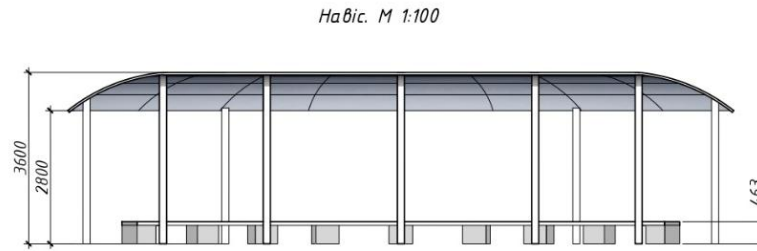
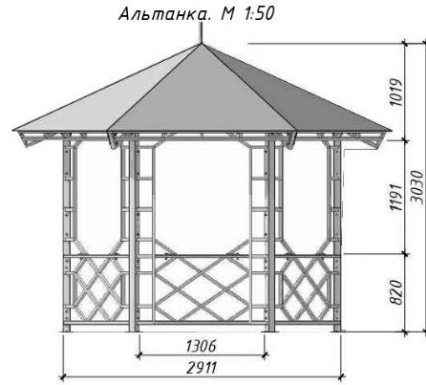
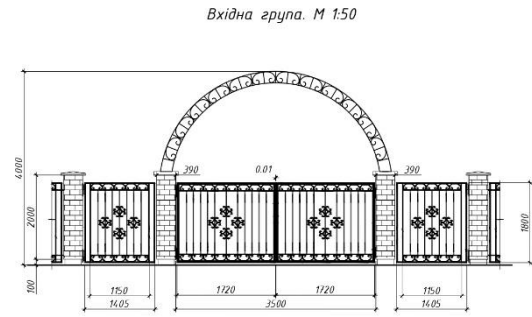


1. Під фундаменти виконати бетонну підготовку з бетону класу В 3.5
2. Зворотню засипку пазах фундаментів і засипку під підлогу проводити місцевим ґрунтом, укладеним шарово з ущільненням.
3. Монолітну подушку армувати арматурою Ф 12мм.
4. Каркас - металеві колони, прогони.
5. Зовнішні огорожувальні конструкції - багатошарові стінові панелі типу "Сендвіч" з неспаленим мінераловатним утеплювачем.
6. Покрівля - двосхила з панелей типу "Сендвіч" з неспаленим мінераловатним утеплювачем.
7. На металопластикові вікна і двері встановити захисні ролети.

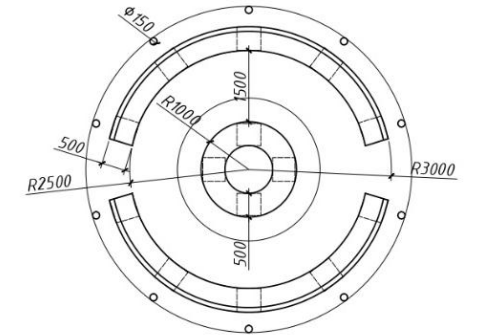
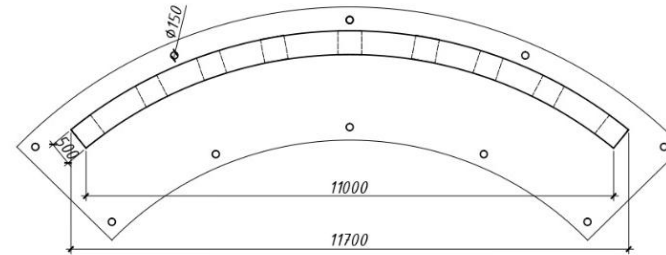
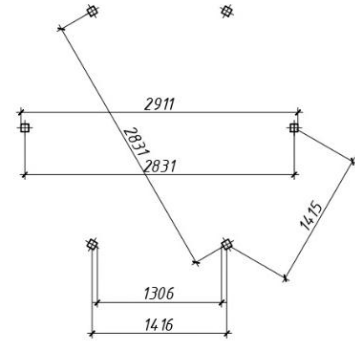
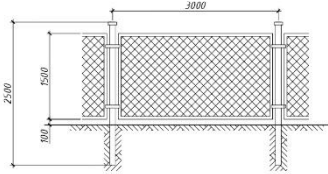
РОЗДІЛ 3

3.3

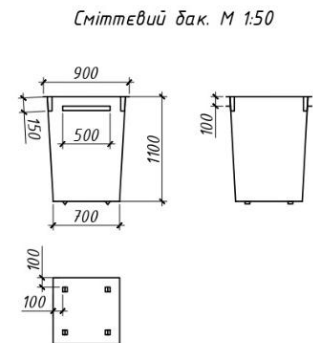
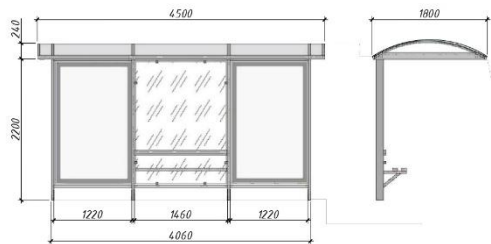
Малі архітектурні форми



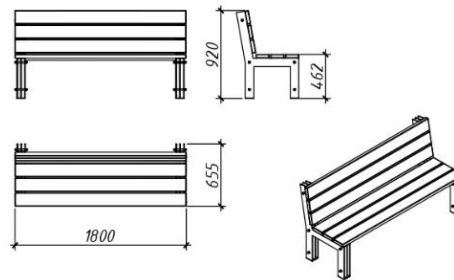
Фрагмент огорожі з сітки рабїца. М 1:50



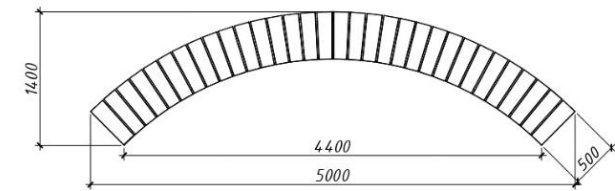
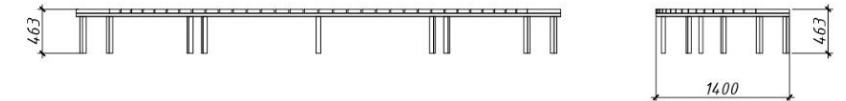
Зупинка громадського транспорту. М 1:50



Лавка. М 1:50



Лавка полукругла. М 1:50



РОЗДІЛ 3

3.3

Найменування та кількість малих архітектурних форм

№ з/п	Найменування	Ескіз	Кіл-ть, шт.
1	Лавка		18
2	Урна		44
3	Ліхтарі		
4	Лавка полу кругла		6

№ з/п	Найменування	Ескіз	Кіл-ть, шт.
5	Арочні елементи		10
6	Альтанка		1
7	Фонтан		1
8	Альтанка		1

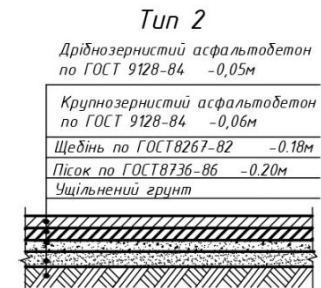
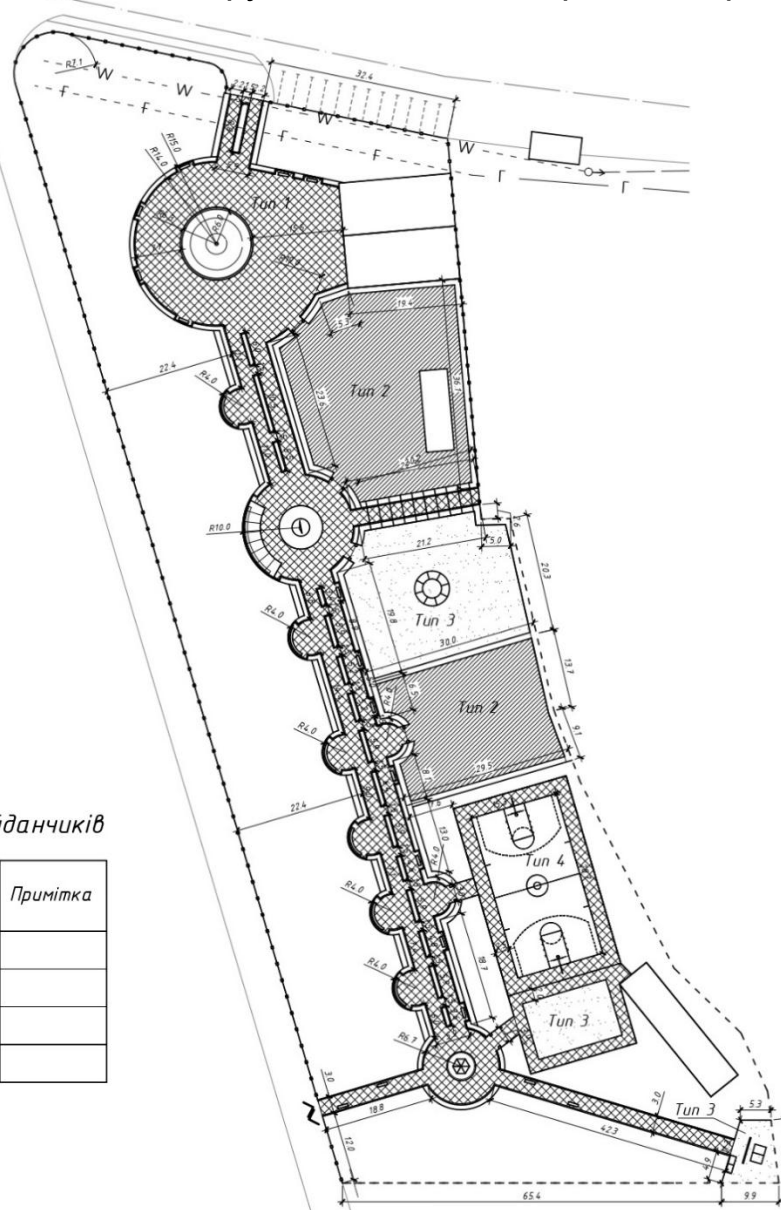
№ з/п	Найменування	Ескіз	Кіл-ть, шт.
9	Навіс		1
10	Зупинка громадського транспорту		1
11	Сонячний годинник		1

Розбивочне креслення. Конструктивна схема твердого покриття

Дорожня мережа парку забезпечує зручний зв'язок входів в парк з усіма його функціональними зонами та окремими об'єктами всередині них, включаючи розвантажувальні, ігрові, спортивні та інші майданчики. На території парку буде представлено чотири види твердого покриття: піщано-гравійне покриття, мощення з тротуарної плитки, покриття з асфальтобетону та покриття з гумової крихти

Відомість проїздів, тротуарів, доріжок і майданчиків

Поз	Найменування	Тип	Площа, м ²	Примітка
1	Фігурна плитка	1	2514,0	
2	Асфальтобетон	2	1512,0	
3	Піщано-гравійне	3	876,0	
4	Гумова крихта	4	920,4	



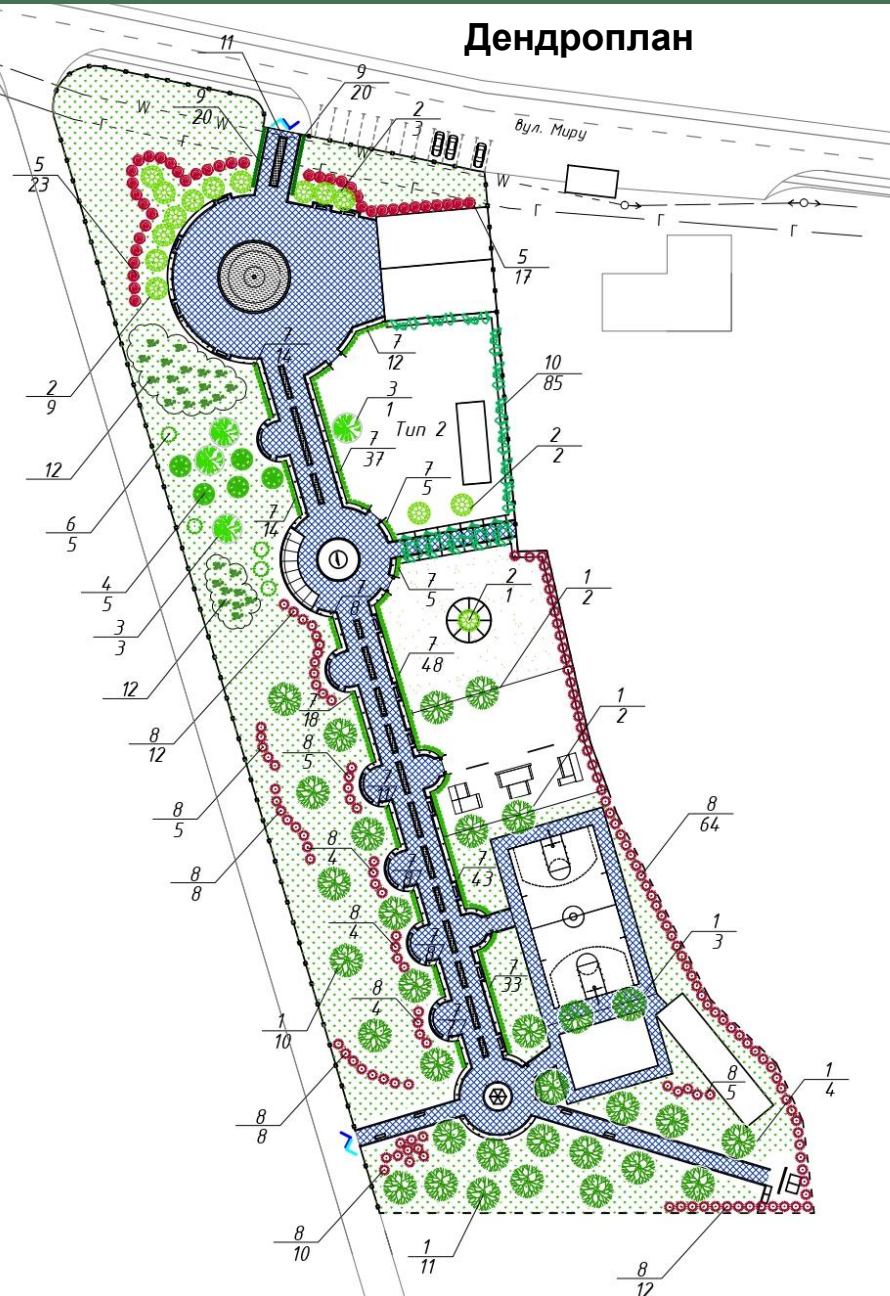
Відомість елементів озеленення

Поз	Найменування породи або виду насадження	Вік, років	Кільк.	Примітка
<i>Дерева листяні</i>			шт.	
1	Тополя біла	14-20	32	Підготовка
2	Липа дрібнолиста	14-20	15	
3	Береза пухнаста	5-8	4	
<i>Дерева хвойні</i>			шт.	
4	Ялина звичайна	8-10	5	
<i>Чагарники</i>			шт.	
5	Бузок звичайний	3-4	40	
6	Калина звичайна	3-4	5	
7	Магонія падуболиста	3-4	271	
8	Дерен червоний	3-4	141	
9	Самшит	3-4	40	
10	Виноград тризастрижений	3-4	85	
<i>Квіти</i>			м ²	
11	Петунія	-	106	
12	Ромашка лугова	-	283	
<i>Газон партерний, м²</i>				
складом: - райграс пасовищний - 50%			-	-
- тонконіг лучний - 25%			-	-
- костриця червона - 25%			-	-

Умовні позначення

1 - номер позиції у відомості елементів озеленення
11 - кількість

Дендроплан



При підборі насаджень для парку враховані були наступні принципи: естетичність, пізнавальність, утилітарність, екологічність. Стиль насаджень вільний, композиція насаджень була вирішена з урахуванням сезонної мінливості. Проаналізувавши базу існуючих дерев та чагарників, видаленню підлягають всі дерева та чагарники, тому що на всій території переважно аварійні та сухі насадження. Переважна частка підібраних рослин належать до місцевих, оскільки вони максимально адаптовані до місцевих умов, таким чином сформують основу для парку та утворять сприятливий мікроклімат для більш примхливих культур. Дерева та чагарники умовно поділені на листяні та хвойні

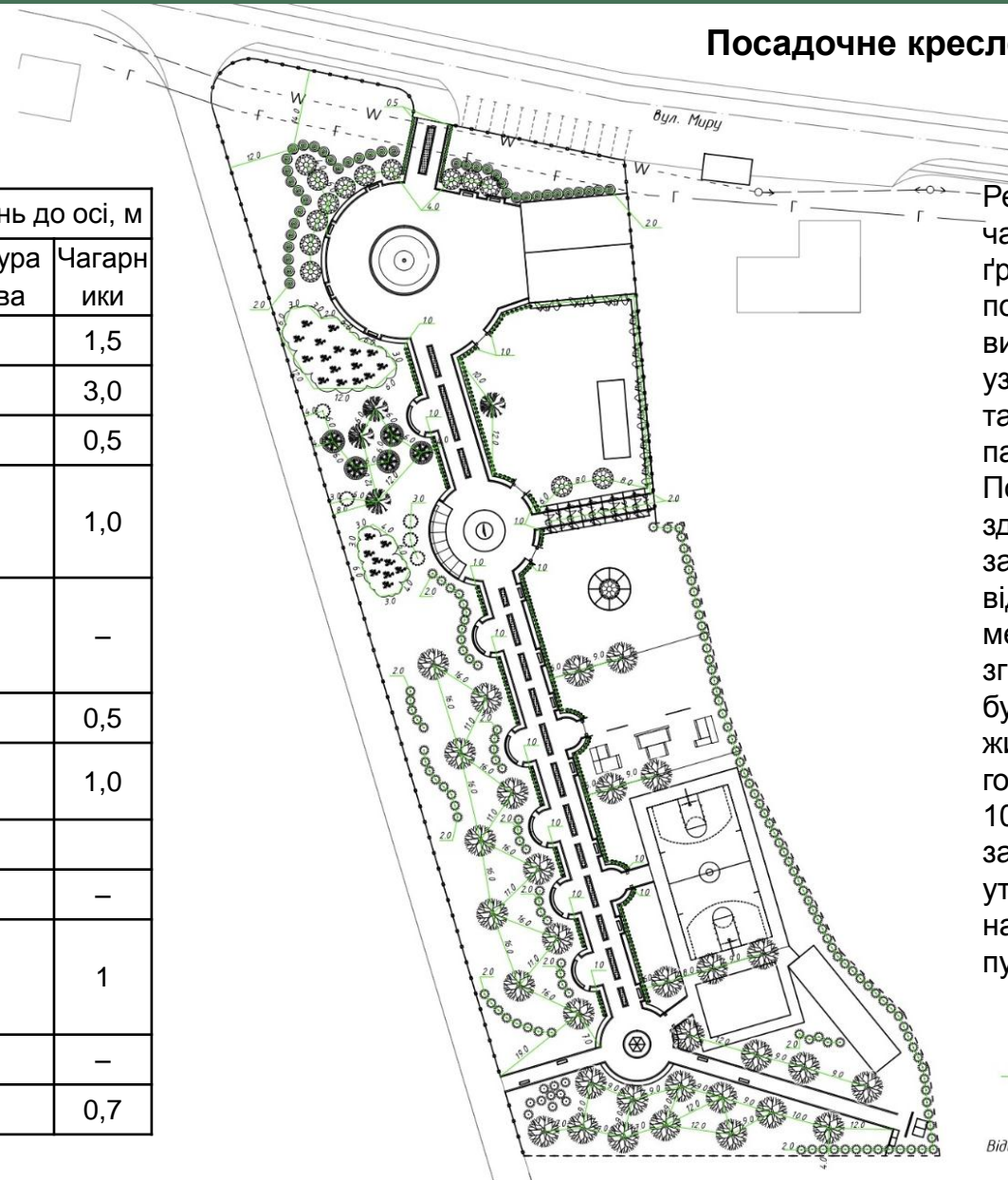
РОЗДІЛ 3

3.4

Відстань від будівель і споруд до дерев і чагарників

№ з/п	Будівлі і споруди	Відстань до осі, м	
		Стовбура дерева	Чагарники
1	Від зовнішніх стін будівель та споруд	5,0	1,5
2	Від осей трамвайних шляхів	5,0	3,0
3	Від краю тротуарів і садових доріжок	0,7	0,5
4	Від краю проїжджої частини вулиць, укріплених смуг країв доріг або брівок канав	2,0	1,0
5	Від щогл та опор освітлювальної сітки трамваю, колон, галерей та естакад	4,0	–
6	Від підшви відкосів, терас та ін.	1,0	0,5
7	Від підшви або внутрішньої межі підпірних стінок	3,0	1,0
8	Від підземних мереж:		
	– газопроводів, каналізації	1,5	–
	– теплопроводів (від стінок каналу) і трубопроводів теплових мереж при безканальній прокладці	2,0	1
	– водопроводів, дренажів	2,0	–
	– силових кабелів і кабелів зв'язку	2,0	0,7

Посадочне креслення



Рекомендується посадка чагарників із заміною 50 % ґрунту при засипці посадкових ям. Чагарники висаджуються в групи і уздовж прогулянкових доріжок та переважно зі східної межі парку.

Посадка насаджень здійснюється із забезпеченням мінімальних відстаней до інженерних мереж, будівель і споруд згідно Наказу Міністерства будівництва, архітектури та житлово-комунального господарства України від 10.04.2006 № 105 «Про затвердження Правил утримання зелених насаджень у населених пунктах України»

Умовні позначення

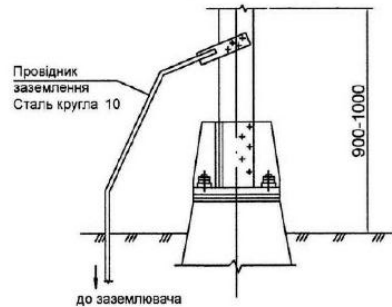
1.0 – розмір

Відстань між зеленими насадженнями вказано в метрах

Схема освітлення

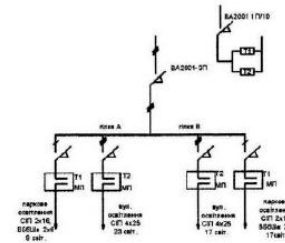
Електропостачання парку здійснюється від щита зовнішнього освітлення. Кабельна траса ділиться на дві гілки – А і В. Гілка В – освітлює верхню частину скверу, а гілка А – нижню. Запроектовано використовувати два типи освітлення це – паркові декоративні ліхтарі та вуличне освітлення на високих металевих та залізобетонних опорах.

Приєднання заземлюючих провідників до сталевих опор



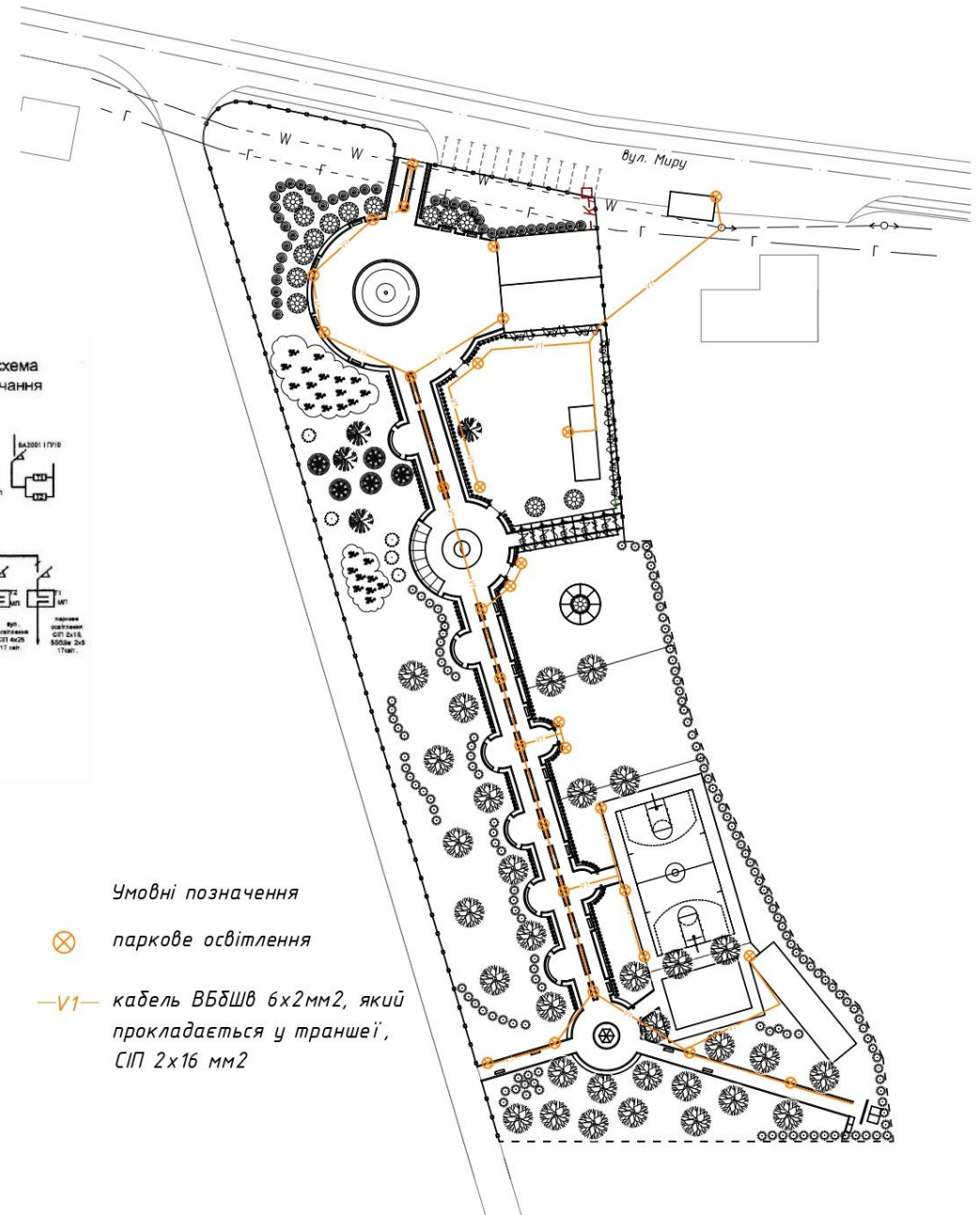
Місця з порушеним лакофарбовим покриттям стовбура опори після зварного з'єднання контактних поверхонь повинні бути заґрунтовані та зафарбовані.

Однолінійна схема електропостачання



Умовні позначення

- ⊗ паркове освітлення
- V1— кабель ВБШВ 6х2мм², який прокладається у траншеї, СІП 2х16 мм²








Система поливу

Система поливу проектується і монтується паралельно з ландшафтним проектуванням і висадкою рослинності відповідно до особливостей архітектурно – ландшафтних композицій, мережі доріжок, тротуарів, інших елементів мощення, а також будівельних споруд.

Для влаштування системи поливу парку використовують поліпропіленову трубу діаметром 25 мм. Труби укладаються в траншеї глибиною 40 см відповідно до плану. Траншеї роблять однакового профілю, повторюючи рельєф ландшафту. Прив'язки мереж уточнюють за місцем при монтажі системи.

Умовні позначення

-  розподільчий колодезь
-  водопостачання
-  водовідведення
-  свердловина
-  вигріб

Примітка.

Труби укладаються в траншеї глибиною 40 см відповідно до плану. Траншеї роблять однакового профілю, повторюючи рельєф ландшафту. Прив'язки мереж уточнюють за місцем при монтажі системи.



РОЗДІЛ 3 3.6

КОНТРОЛЬ ЯКОСТІ ВИКОНАННЯ РОБІТ. БЕЗПЕКА ПРАЦІ



Комплекс робіт з виконання будівельно-монтажних робіт повинен бути виконаний у відповідності з вимогами по техніці безпеки, що регламентуються нормативними документами

Контроль якості за будівництвом ведеться будівельним управлінням постійно, протягом виконання робіт, по кожному виду і комплексу робіт. Якість будівельно-монтажних робіт залежить від якості застосовуваних матеріалів, виробів та конструкцій, кваліфікації виконавців і способів виконання робіт.

ВИСНОВКИ

Підсумком проведеної дослідницької роботи стало виконання поставлених завдань, а саме: визначено сутність та зміст поняття «сучасний центр культури і відпочинку» – це багатофункціональна структура, що в максимальному обсязі відповідає потребам різновікових груп населення.

Узагальнення наукових праць попередніх і сучасних дослідників паркової культури, що дає змогу використати, осучаснити, вдосконалити та втілити авторські ідеї при створенні концепції проєкту сучасного парку культури і відпочинку.

Використовуючи зарубіжний і український приклад організації сучасних центрів культури і відпочинку, виокремлені деякі цікаві моменти, проаналізовано приклади застосування новітніх технологій та адаптовано під природне та соціальне середовище обраного населеного пункту, що дало змогу отримати принципово унікальний, притаманний тільки даному населеному пункту центр культури і відпочинку.

В результаті дослідження виявлено, що натепер при плануванні сучасного поліфункціонального паркового простору, він повинен відповідати наступним умовам: зв'язаність середовища; доступність і безбар'єрність; зручність та безпечність; різноманіття та універсальність простору; екологічна сталість; фокусні об'єкти; естетична привабливість; соціалізація. Представлені аспекти формування паркового простору ще залишають можливості диференціації рекреаційних територій та дають можливість зробити висновки про співіснування функцій, класифікацій, об'ємно-просторової та художньо-архітектурної організації садово-паркових об'єктів населених пунктів різного штибу.

Для утворення концепції з проєктування центру культури і відпочинку населеного пункту проведена аналітична робота за трьома напрямками. В першу чергу визначено соціальне замовлення, яке вплинуло на набір функцій їх якість, статус та класифікацію парку. Другий напрямок – дендрологічний аналіз території. Користуючись наданими топографічними матеріалами і візуальними обстеженнями, виявлені зони парку, в яких необхідно оновлювати посадки породами відповідними даному клімату. Третій крок – аналіз транспортної та пішохідної структури, виявлення проблем доступності населення та шляхи їх вирішення.

В результаті аналітичної роботи визначилися тези, які лягли в основу ідеї проєктування центру культури і відпочинку. Парк, з точки зору використання території, багатофункціональна природна структура для відпочинку всіх вікових груп населення включає в себе:

- елементи масового відпочинку;
- активний вид відпочинку, спорт;
- розважальні заходи та атракціони;
- середовище, як носій історичної пам'яті подій села;
- комплекс умов для організації масових заходів просто неба.

Масовий відпочинок це в першу чергу оздоровчі прогулянки в природному середовищі, споглядання ландшафту, усамітнення тощо. Вся територія парку озеленена, організовано універсальний, з точки зору архітектури простір, багатофункціональний за насиченістю, який відповідає всім поставленим завданням при проєктуванні.

Усе зазначене вище підтверджує виключну значимість створення центру культури і відпочинку в сільському населеному пункті. Сьогодні для сільської громади саме поліфункціональний парк є центром відпочинку і дозвілля завдяки своїй універсальності, доступності та різноманіттю запропонованих видів дозвілля. При цьому досить невелика кількість робіт з науковим поглядом на тему щодо формування простору культури і відпочинку в сільських населених пунктах підсилює її актуальність.



ДЯКУЮ ЗА УВАГУ!

