

ВИДИ МІСТОБУДІВНОЇ ДОКУМЕНТАЦІЇ

Державний рівень:	<ul style="list-style-type: none">• Генеральна схема планування території України,• Схема планування окремої частини території України
Регіональний рівень:	<ul style="list-style-type: none">• Схема планування території області• Схема планування території району
Місцевий рівень:	<ul style="list-style-type: none">• Генеральний план населеного пункту (села, селища, міста)• План зонування території населеного пункту (Зонінг)• Детальний план території (функціональної зони, кварталу, мікрорайону, району в місті, зем.ділянки)

Генеральна схема планування території України визначає державні інтереси щодо використання території

ГЕНЕРАЛЬНА СХЕМА ПЛАНУВАННЯ ТЕРИТОРІЇ УКРАЇНИ

ПЛАНУВАЛЬНА СТРУКТУРА ТА ВИДИ ПЕРЕВАЖНОГО ВИКОРИСТАННЯ ТЕРИТОРІЇ

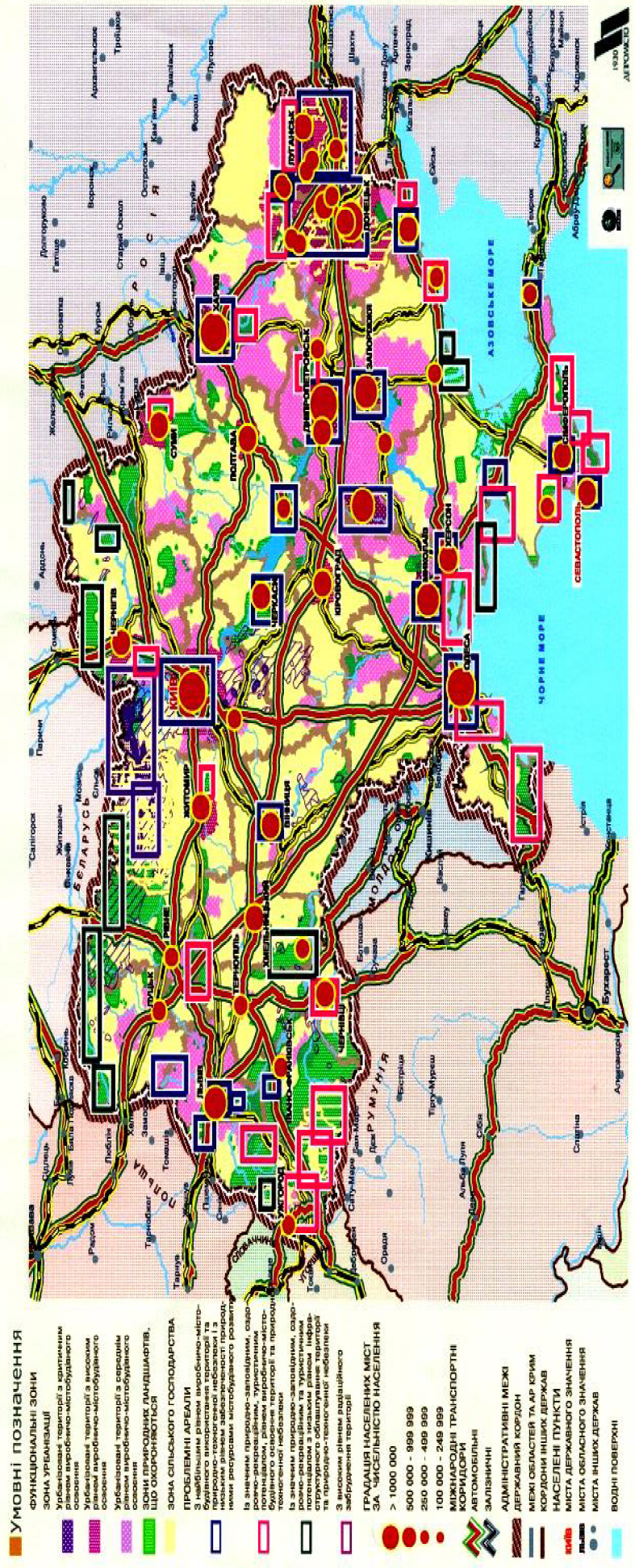
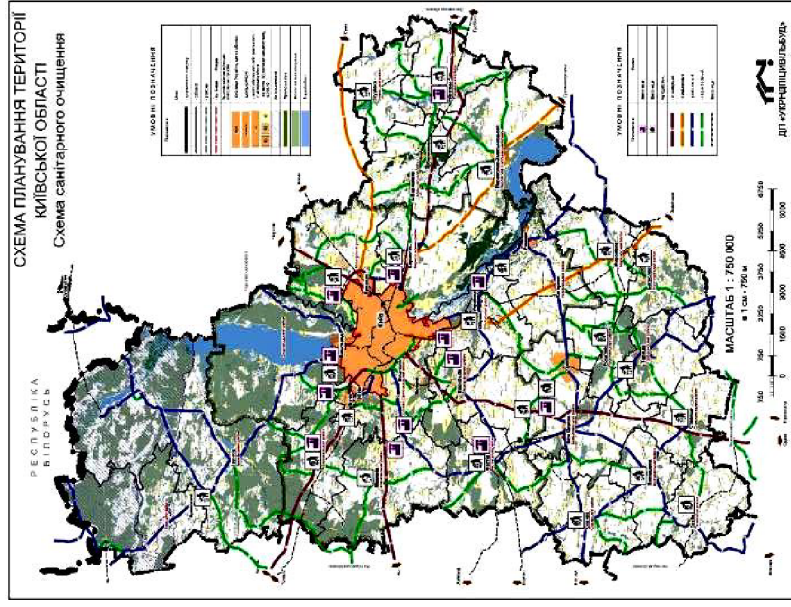
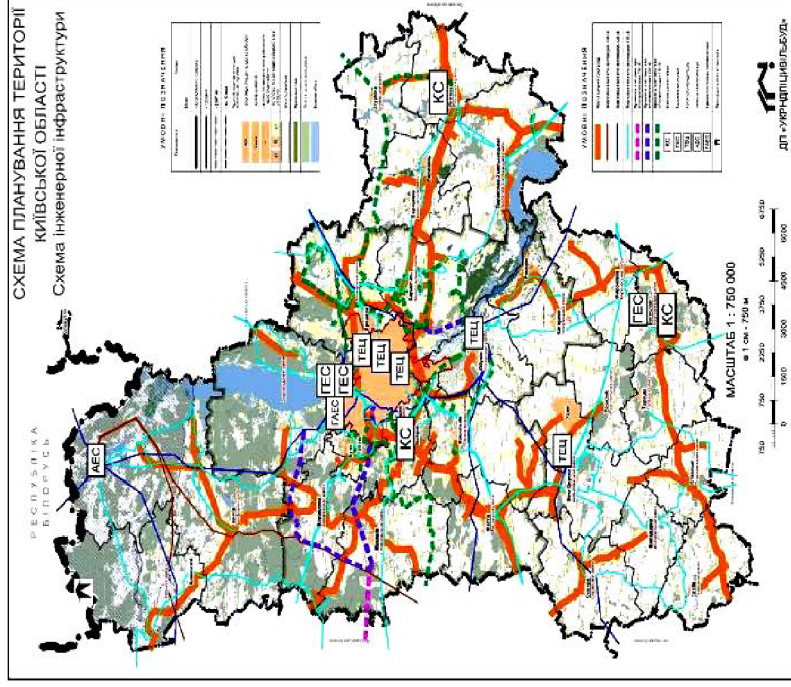
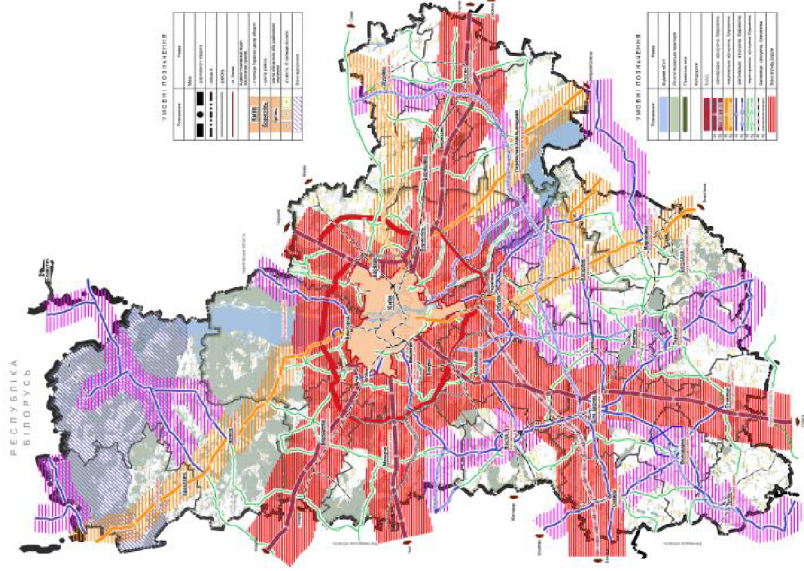


Схема планування території області визначає регіональні інтереси щодо використання території



КОНЦЕПЦІЯ РЕФОРМУВАННЯ
МІСЦЕВОГО САМОВРЯДУВАННЯ ТА
ТЕРИТОРІАЛЬНОЇ ОРГАНІЗАЦІЇ ВЛАДИ

В УКРАЇНІ

(схвалена розпорядженням Кабінету Міністрів
України від 1 квітня 2014 р. № 333-р/)

Реформа місцевого самоврядування спрямована на створення та підтримку сприятливого життєвого середовища, забезпечення сталого соціально-економічного розвитку відповідних адміністративно-територіальних одиниць, задоволення інтересів громадян в усіх сферах життєдіяльності, надання населенню органами місцевого самоврядування високоякісних і доступних адміністративних, соціальних та інших послуг на відповідних територіях, узгодження інтересів держави та територіальних громад.

ЗАКОН УКРАЇНИ
«ПРО ОСНОВИ МІСТОБУДУВАННЯ»
(1992 р.)

Містобудування (містобудівна діяльність) - це цілеспрямована діяльність державних органів, органів місцевого самоврядування, підприємств, установ, організацій, громадян, об'єднань громадян по створенню та підтриманню повноцінного життєвого середовища, яка включає прогнозування розвитку населених пунктів і територій, планування, забудову та інше використання території, проектування, будівництво об'єктів містобудування, спорудження інших об'єктів, реконструкцію історичних населених пунктів при збереженні традиційного характеру середовища, реставрацію та реабілітацію об'єктів культурної спадщини, створення інженерної та транспортної інфраструктури.

**КОНЦЕПЦІЯ РЕФОРМУВАННЯ МІСЦЕВОГО САМОВРЯДУВАННЯ ТА
ТЕРИТОРІАЛЬНОЇ ОРГАНІЗАЦІЇ ВЛАДИ В УКРАЇНІ
(розпорядження КМУ № 333-р від 01.04.2014 р.)**

**В 2015-2017 роках передбачається:
вирішити питання забезпечення
новостворених громад схемами
планування території та генеральними
планами**

СХЕМА ПЛАНУВАННЯ ТЕРИТОРІЇ

призначена для:

- створення та підтримки сприятливого життєвого середовища,
- обґрунтування довгострокової стратегії планування, забудови та іншого використання території,
- забезпечення сталого соціально-економічного розвитку,
- задоволення інтересів громадян в усіх сферах життєдіяльності,
- створення робочих місць,
- покращення інфраструктури населених пунктів,
- визначення території для містобудівних потреб,
- надання населенню високоякісних і доступних адміністративних, соціальних та інших послуг,
- узгодження інтересів держави та територіальної громади

СХЕМА ПЛАНУВАННЯ ТЕРИТОРІЇ

Визначає основні принципи і напрямки :

- **планувальної організації та функціонального призначення території громади,**
- **формування системи громадського обслуговування населення,**
- **організації інженерно-транспортної інфраструктури,**
- **інженерної підготовки і благоустрою,**
- **захисту території від небезпечних природних і техногенних процесів,**
- **охорони навколишнього природного середовища,**
- **охорони та збереження нерухомих об'єктів культурної спадщини та пам'яток археології, традиційного характеру середовища історичних населених пунктів**

ГЕНЕРАЛЬНИЙ ПЛАН НАСЕЛЕНОГО ПУНКТУ

призначений для:

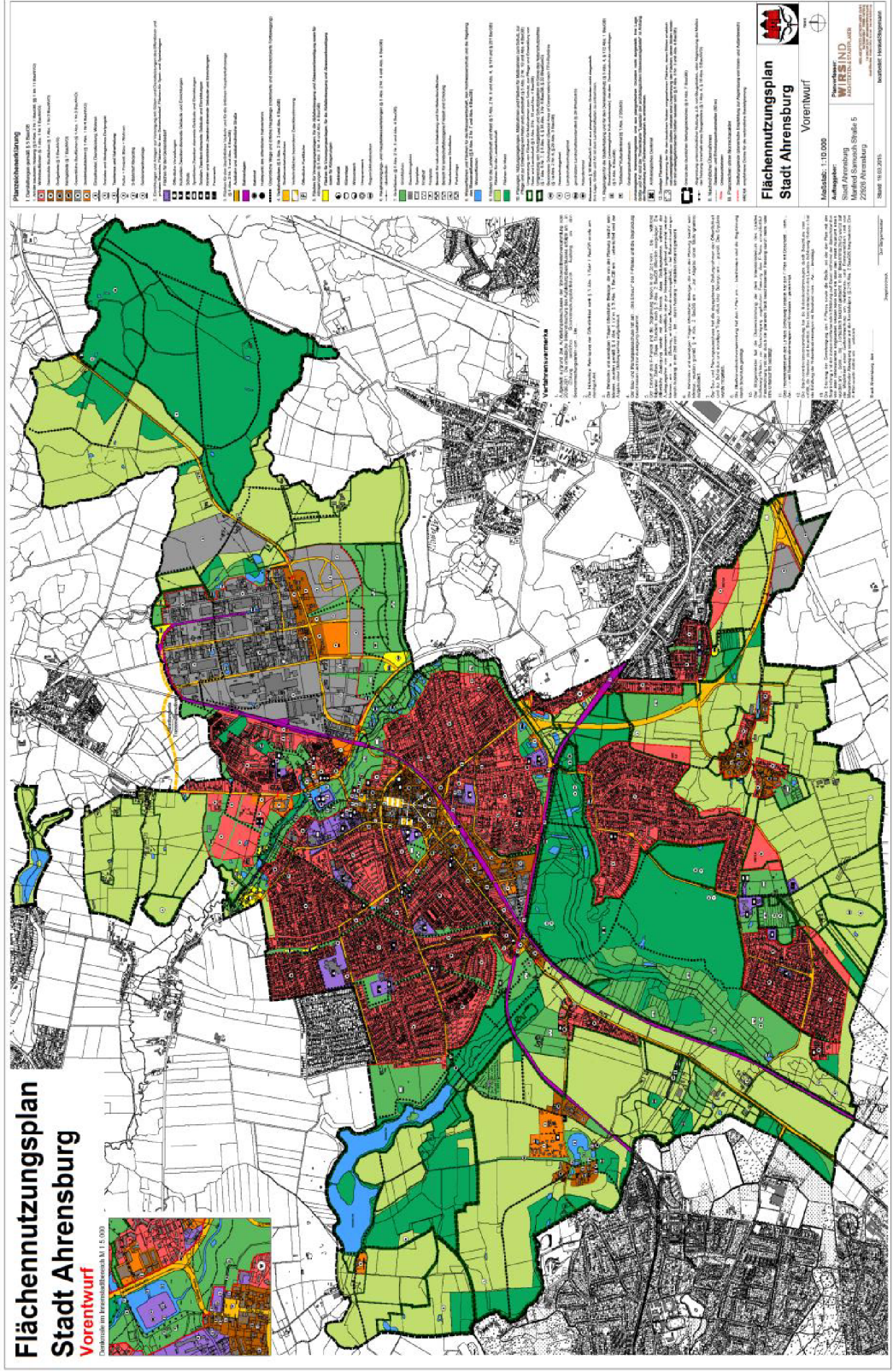
**обґрунтування довгострокової стратегії
планування та забудови та іншого
використання території населеного пункту**

ГЕНЕРАЛЬНИЙ ПЛАН НАСЕЛЕНОГО ПУНКТУ

Визначає основні принципи і напрямки :

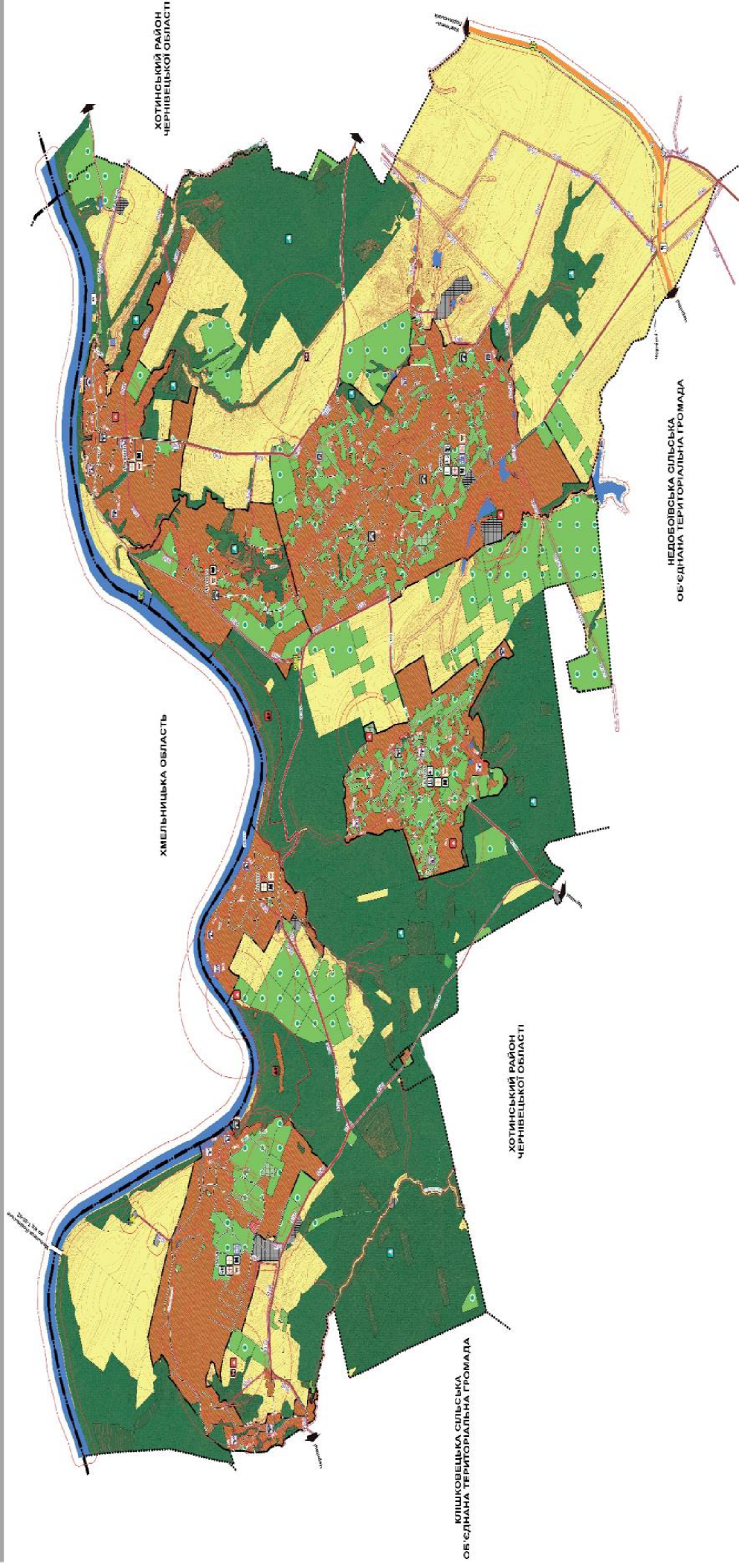
- планувальної організації та функціонального призначення території,
- формування системи громадського обслуговування населення,
- організації вулично-дорожньої та транспортної мережі,
- інженерного обладнання,
- інженерної підготовки і благоустрою,
- захисту території від небезпечних природних і техногенних процесів,
- охорони навколишнього природного середовища,
- охорони та збереження культурної спадщини та традиційного характеру середовища історичних населених пунктів,
- послідовність реалізації рішень, у тому числі етапність освоєння території

ПЛАН ВИКОРИСТАННЯ ТЕРИТОРІЇ ГРОМАДИ (НІМЕЦЧЧИНА)



Рукшинська ОТГ Чернівецької області

План існуючого використання території громади, суміщений зі схемою існуючих планувальних обмежень

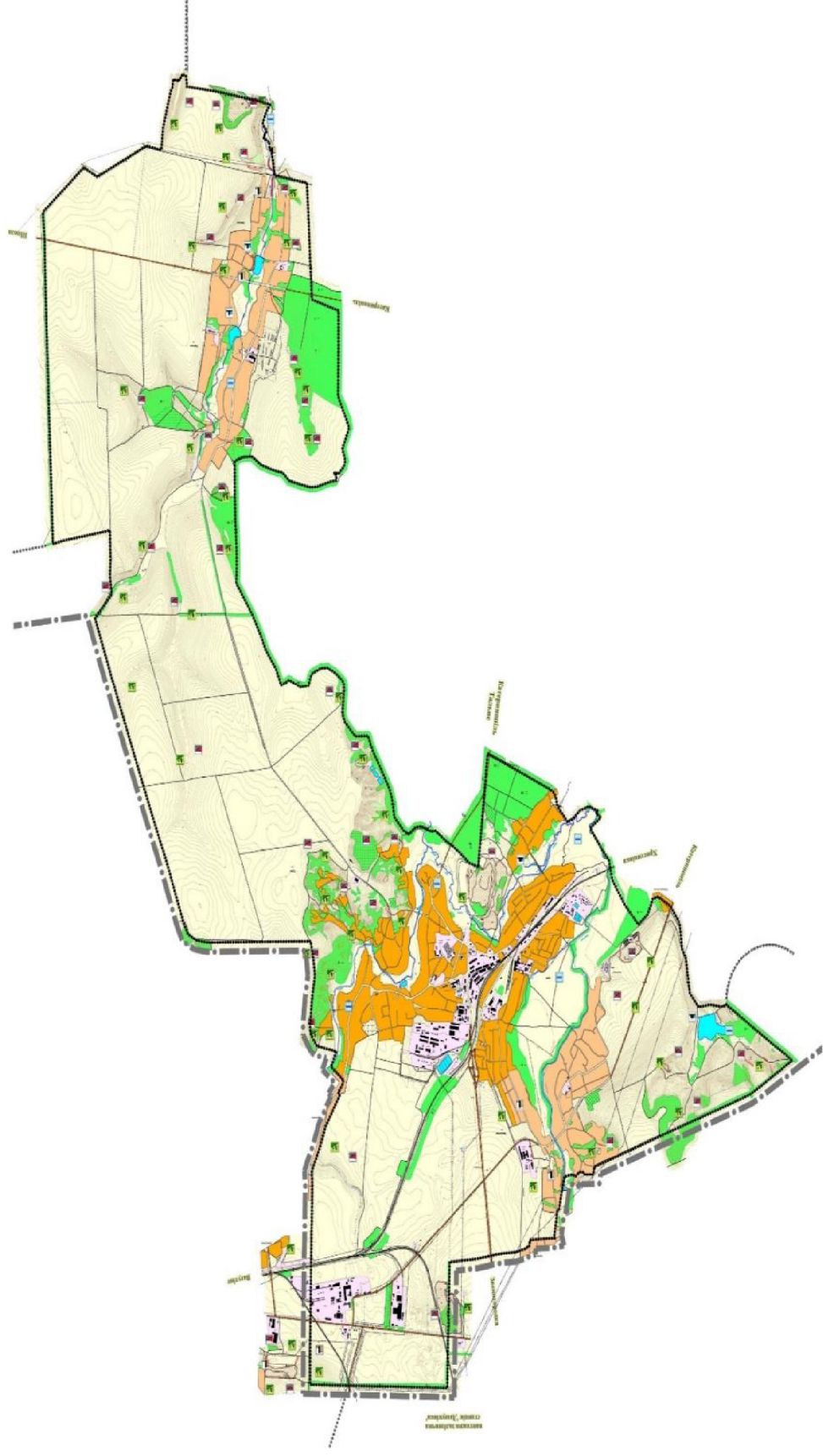


Вакулівська ОТГ Дніпропетровської області
Схема розповсюдження факторів
природної та техногенної небезпеки



Єрківська ОТГ Черкаської області
Схема інженерної підготовки та захисту території
від надзвичайних ситуацій

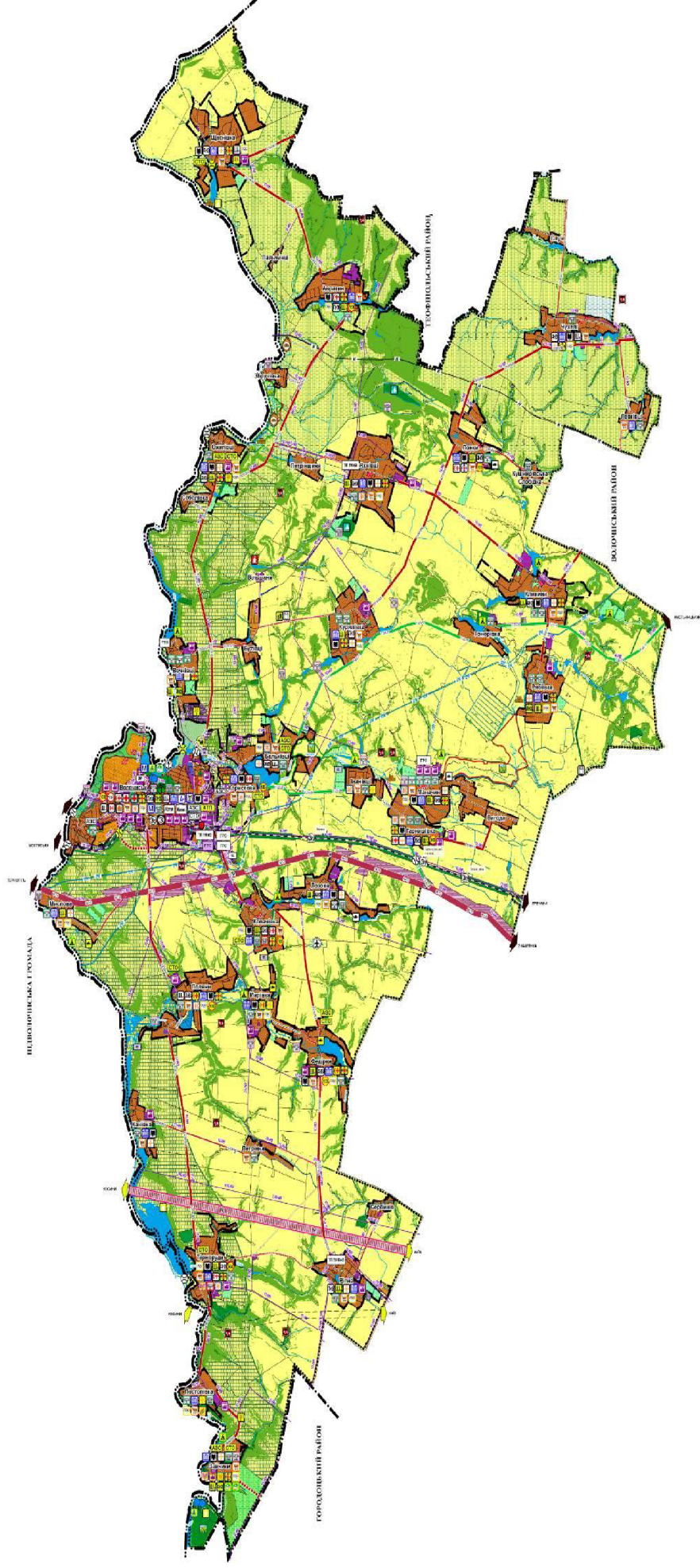
ПРИРОДНОГО ТА ТЕХНОГЕННОГО ХАРАКТЕРУ



Волочиська ОТГ Хмельницької області Проектний план (основне креслення), суміщений зі схемою проектних планувальних обмежень

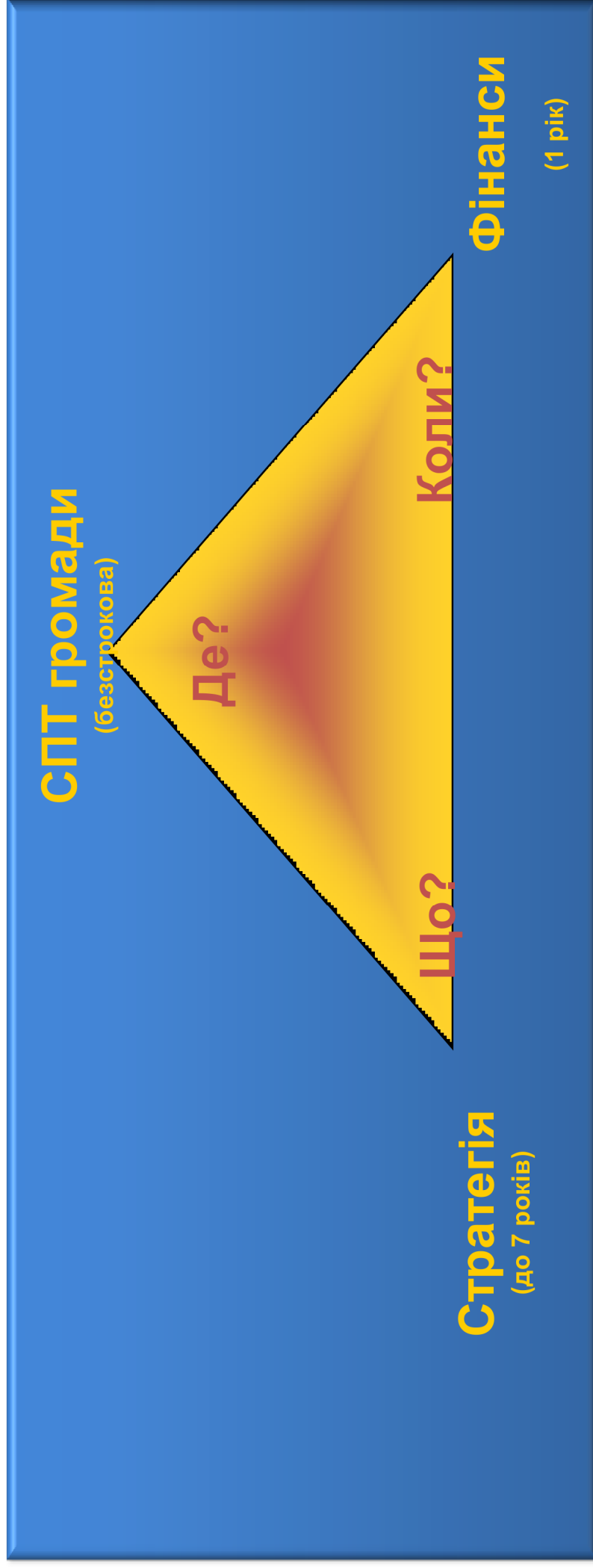


СХЕМА ПЛАНУВАННЯ ТЕРИТОРІЇ ВОЛОЧИСЬКОЇ ОТГ
ХМЕЛЬНИЦЬКОЇ ОБЛАСТІ.
ПРОЕКТНИЙ ПЛАН



ЗБАЛАНСОВАНИЙ РОЗВИТОК ТЕРИТОРІЇ ОТГ

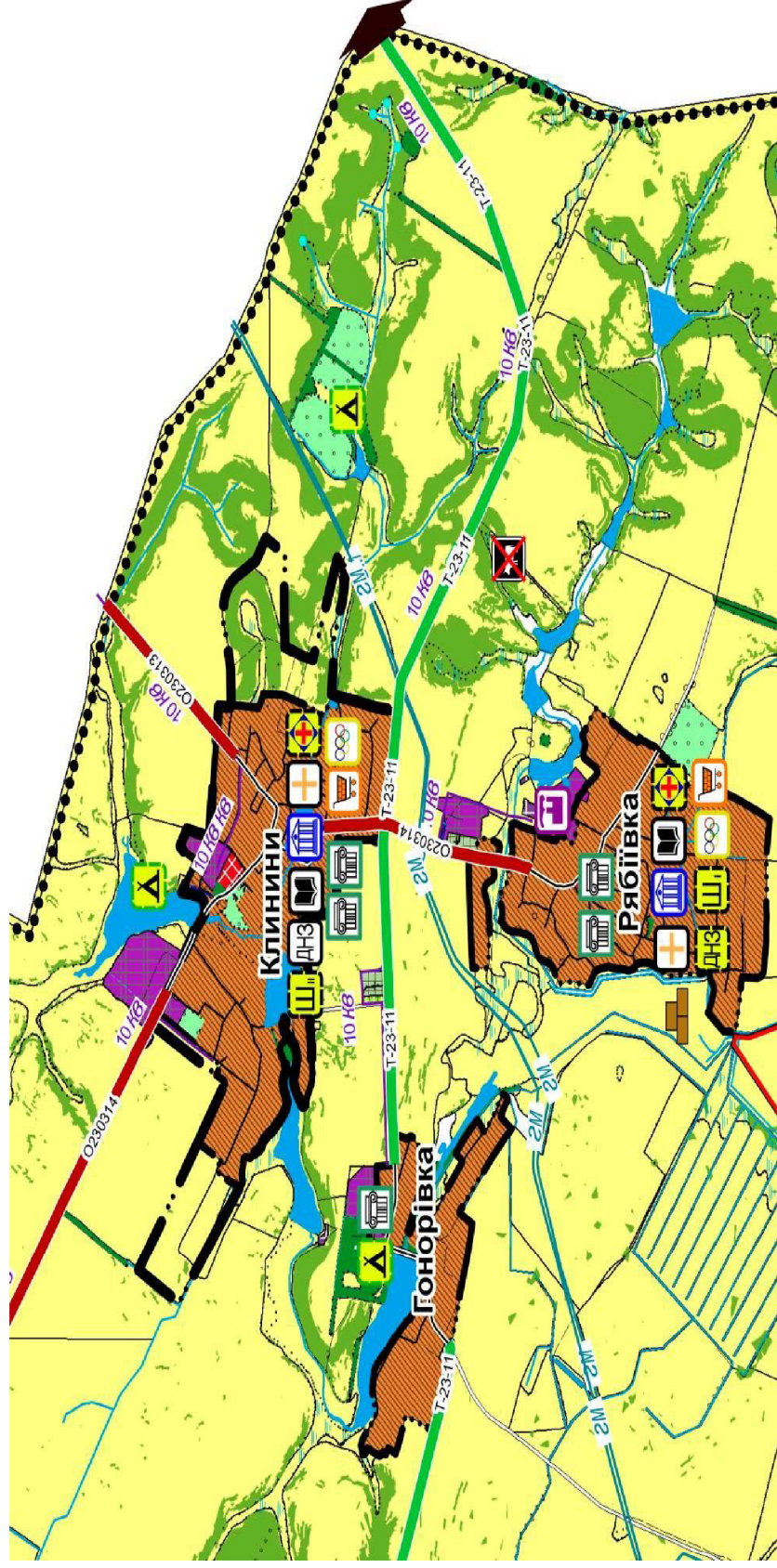
(наказ Мінрегіону від 30.03.2016 № 75)



Волочиська ОТГ Хмельницької області
Схема просторової реалізації стратегії розвитку громади.
Стратегічна ціль - підвищення економічної спроможності громади



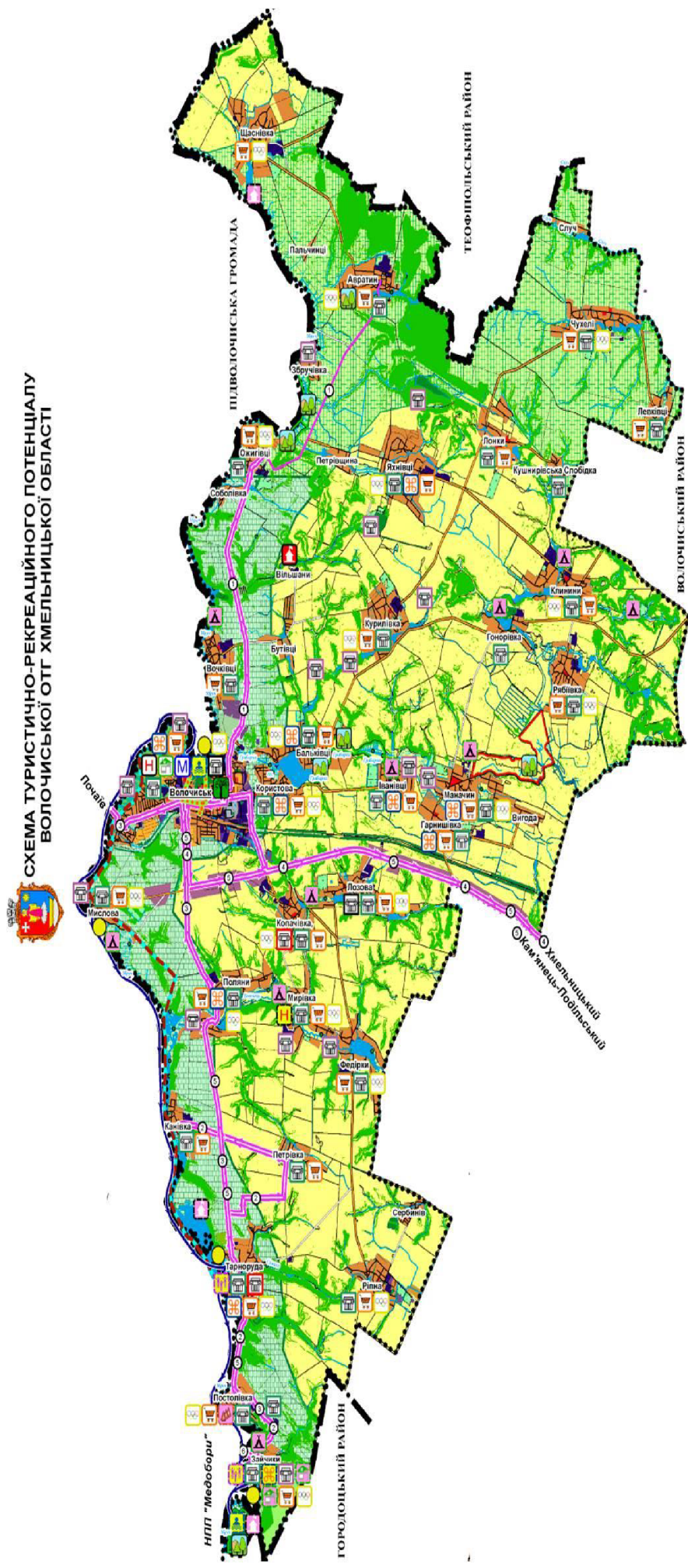
Волочиська ОТГ Хмельницької області
Схема просторової реалізації стратегії розвитку громади.
Стратегічна ціль - розвиток сільських територій



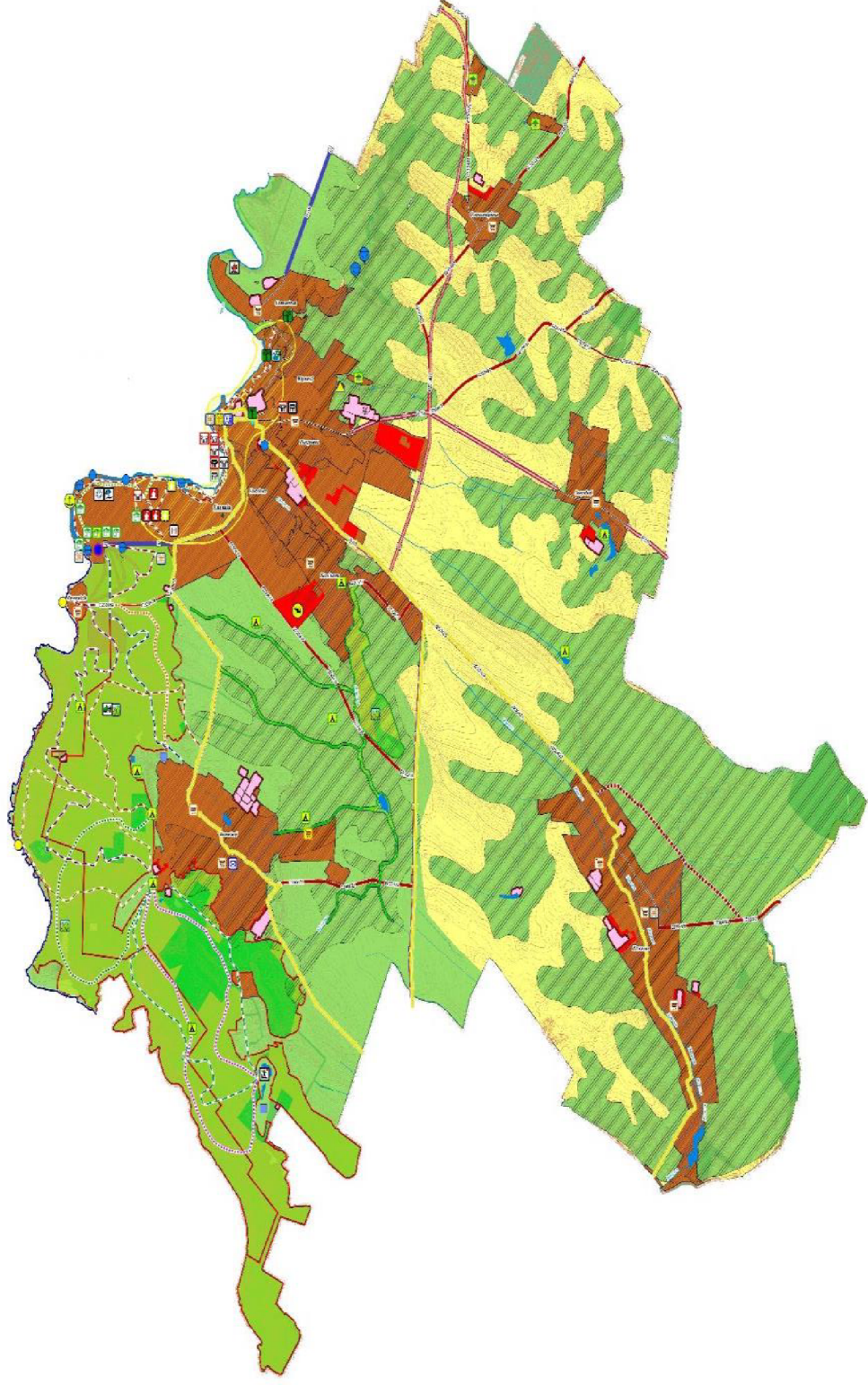
Волочиська ОТГ Хмельницької області

Схема просторової реалізації стратегії розвитку громади.

Операційна ціль - розвиток туризму
(створення нових туристичних продуктів)

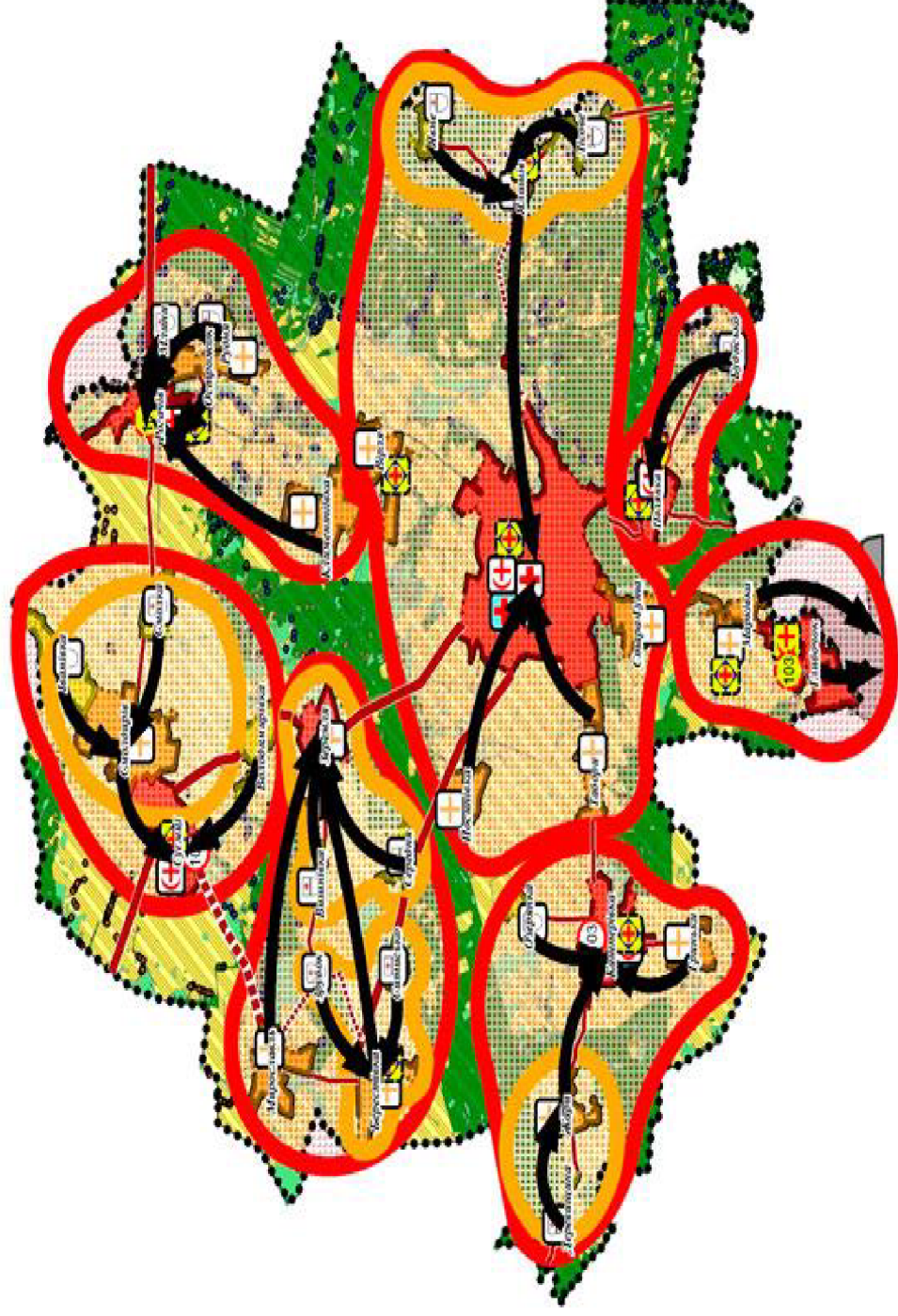


Сатанівська ОТГ Хмельницької області
Ландшафтний план,
суміщений зі схемою туристично-рекреаційної мережі

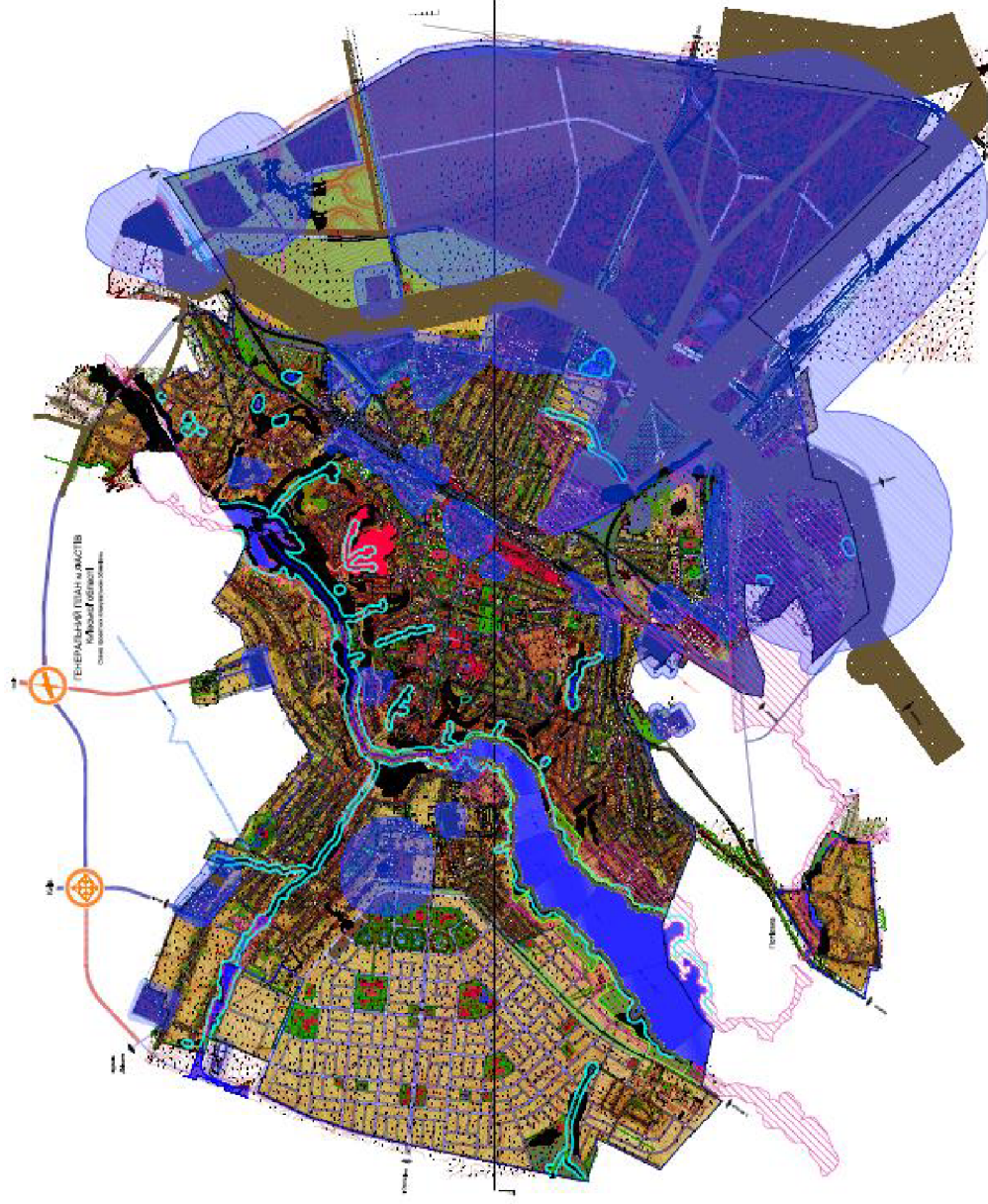


Баранівська ОТГ Житомирської області

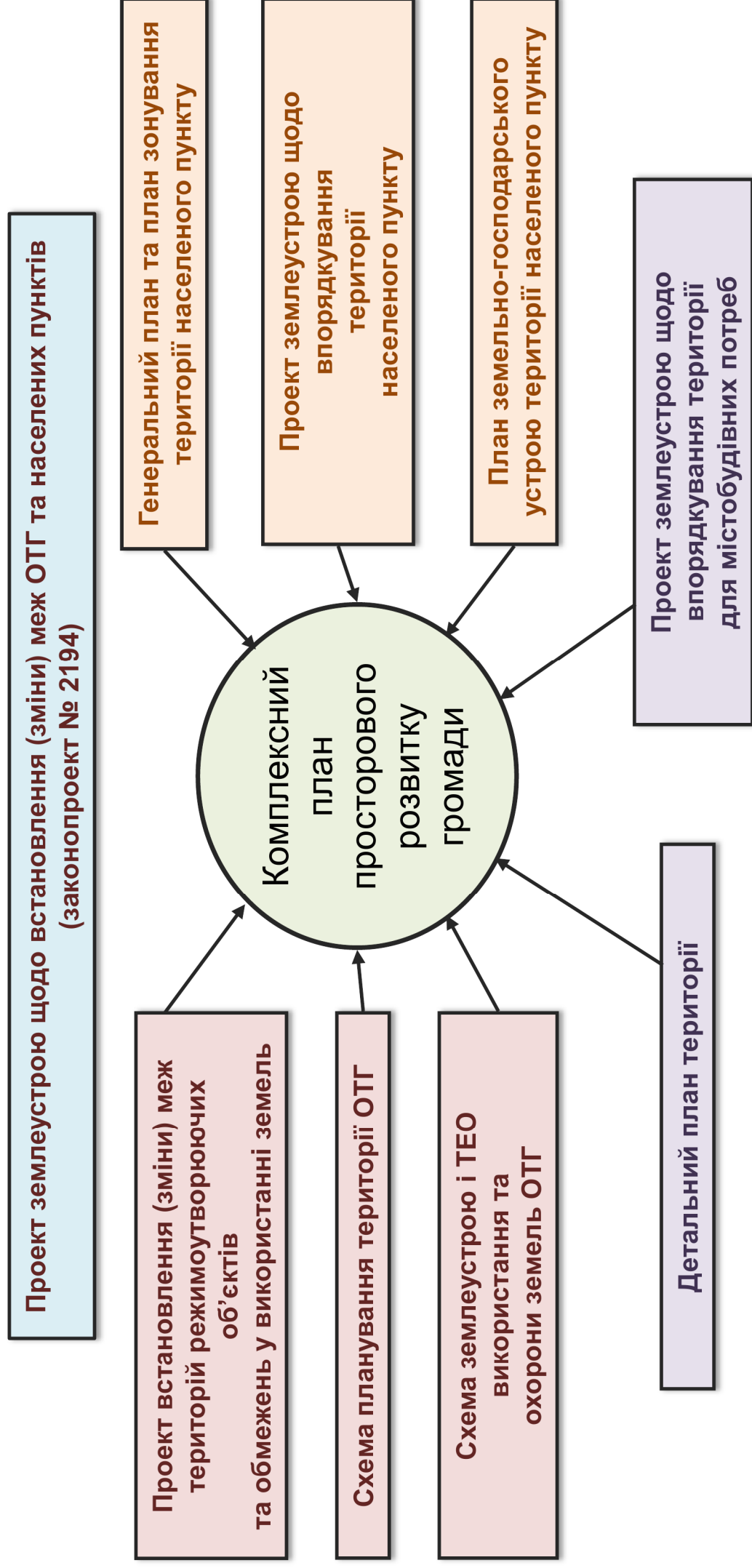
Схема формування мережі первинної медичної допомоги



м.Фастів Київської області Генеральний план населеного пункту



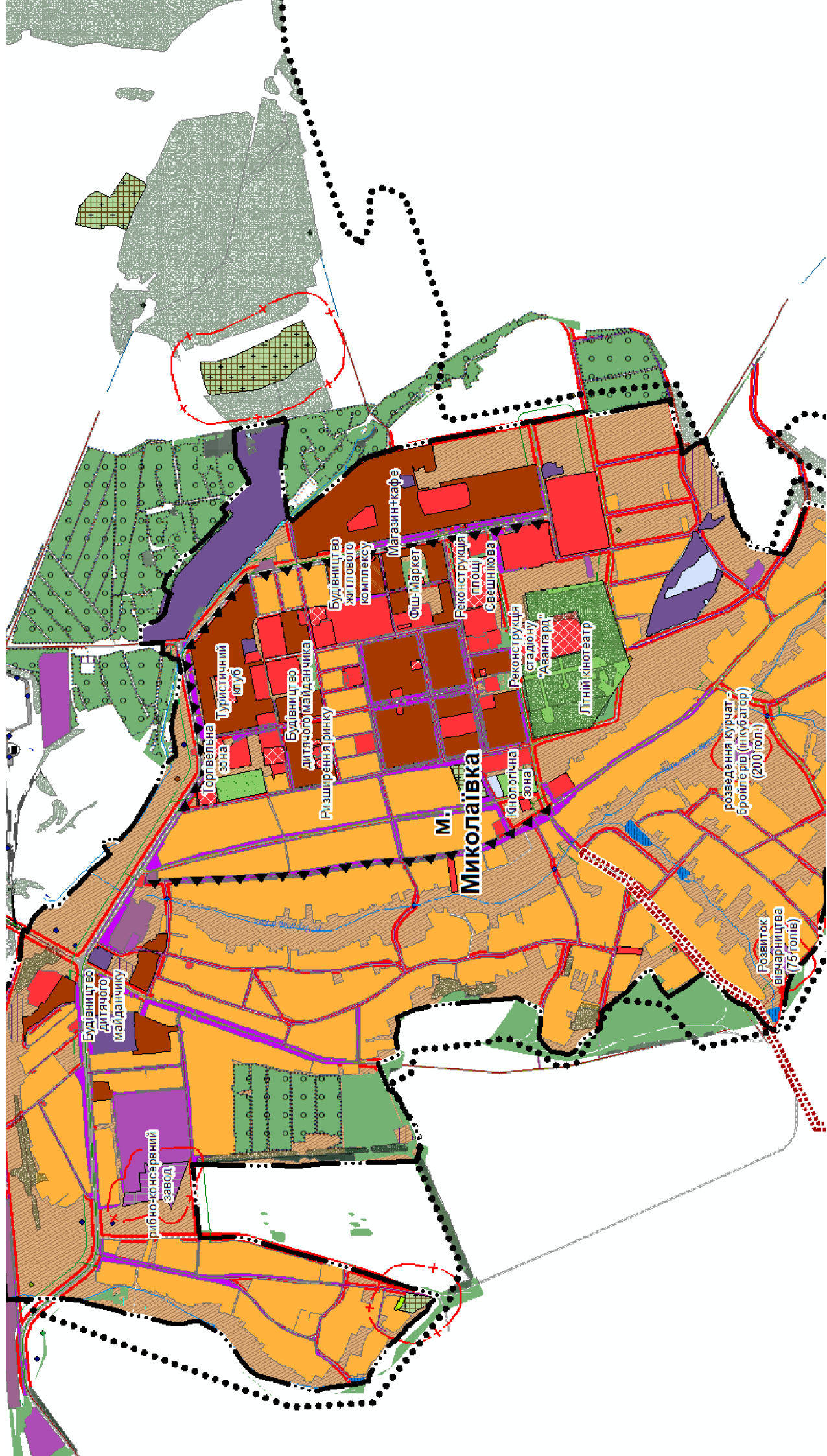
Проект Закону про внесення змін до Земельного кодексу України та інших законодавчих актів щодо планування використання земель № 2280 від 17.10.2019р.

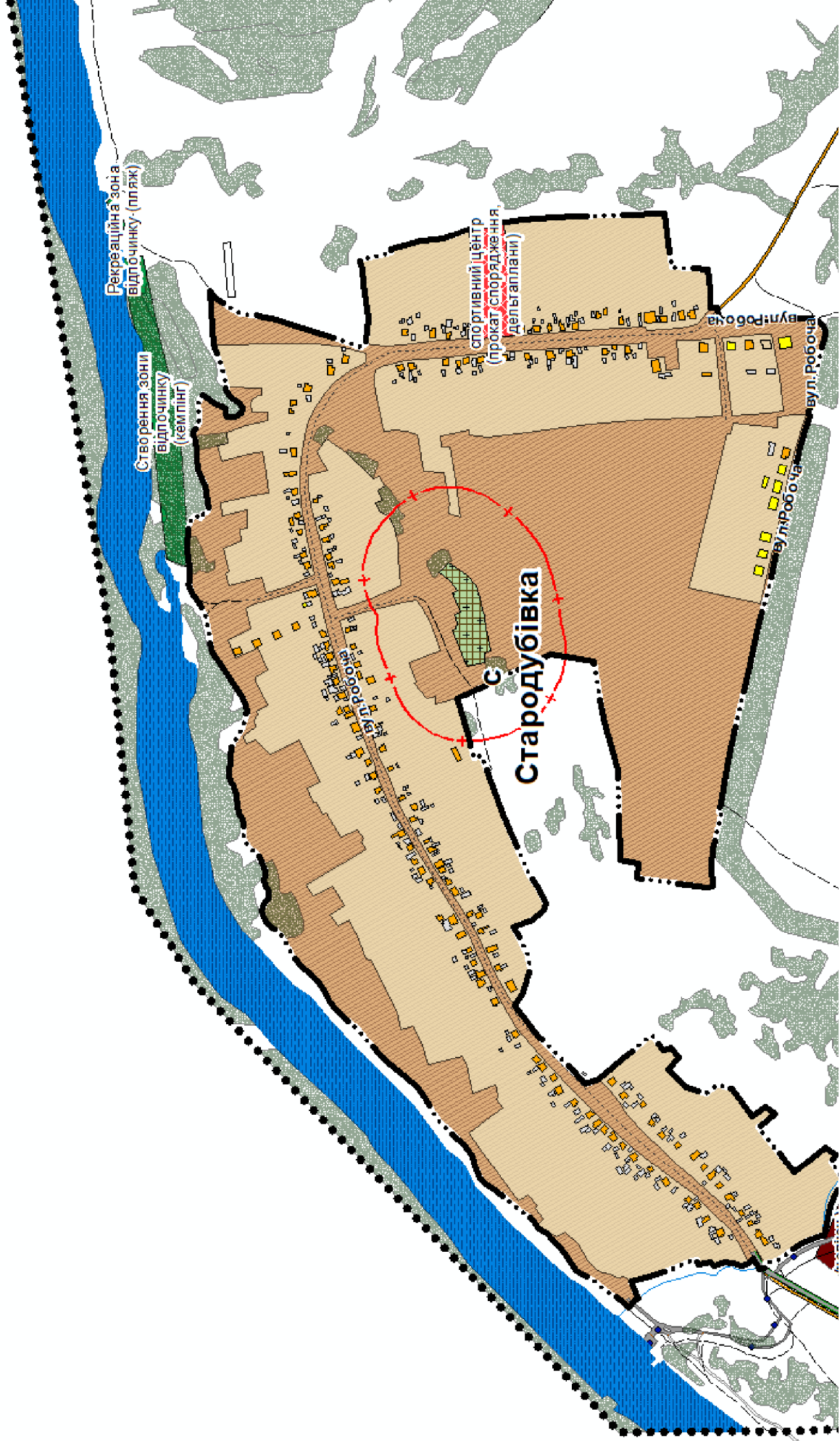


МИКОЛАЇВСЬКА ОТГ ДОНЕЦЬКОЇ ОБЛАСТІ

КОМПЛЕКСНИЙ ПЛАН ПРОСТОРОВОГО РОЗВИТКУ ТЕРИТОРІЇ ГРОМАДИ

**(пілотний проект US AID “Агросільрозвиток”,
апробація законопроекту 2280)**





Рекреаційна зона відпочинку (пляж)

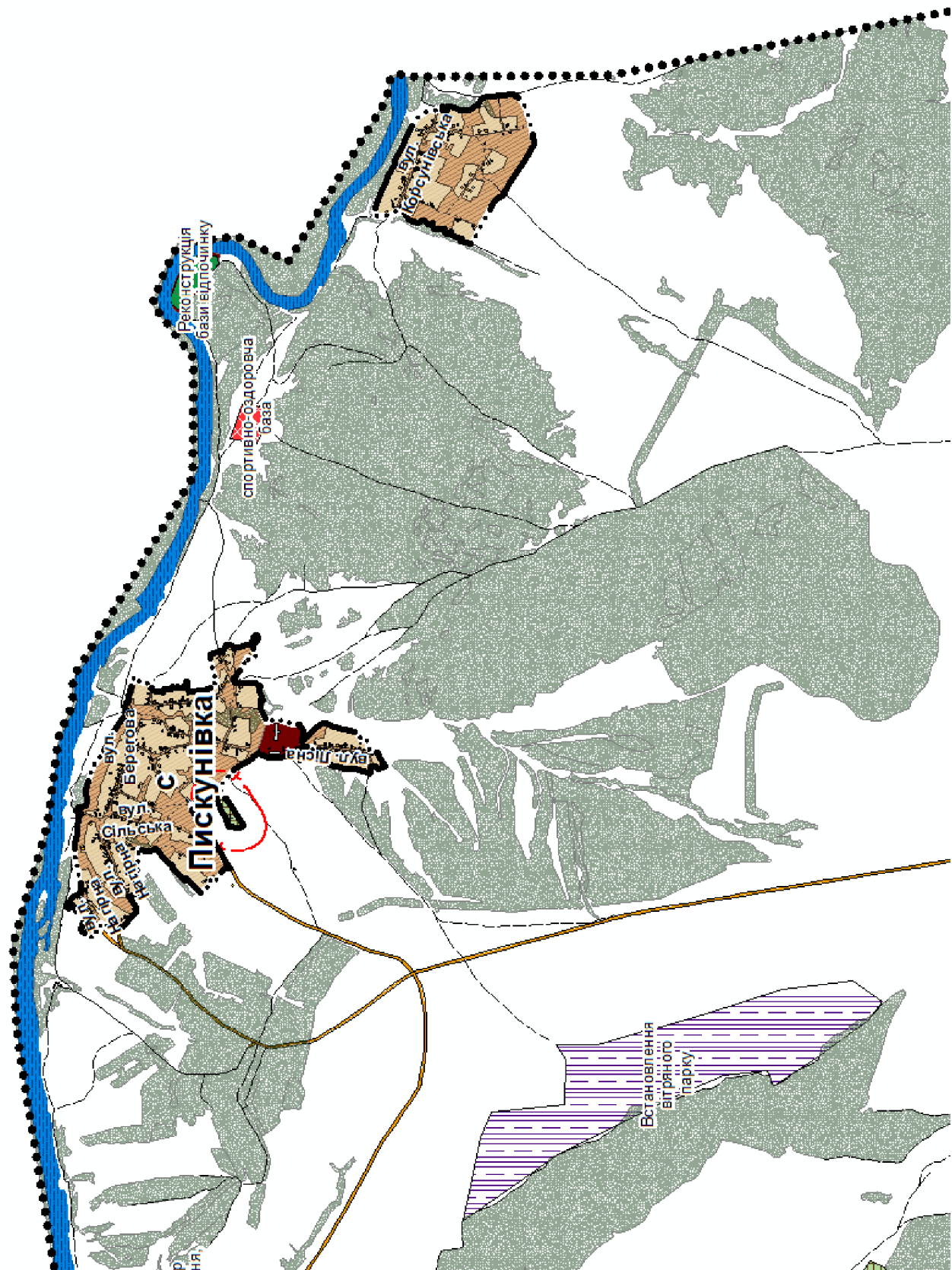
Створення зони відпочинку (кемпінг)

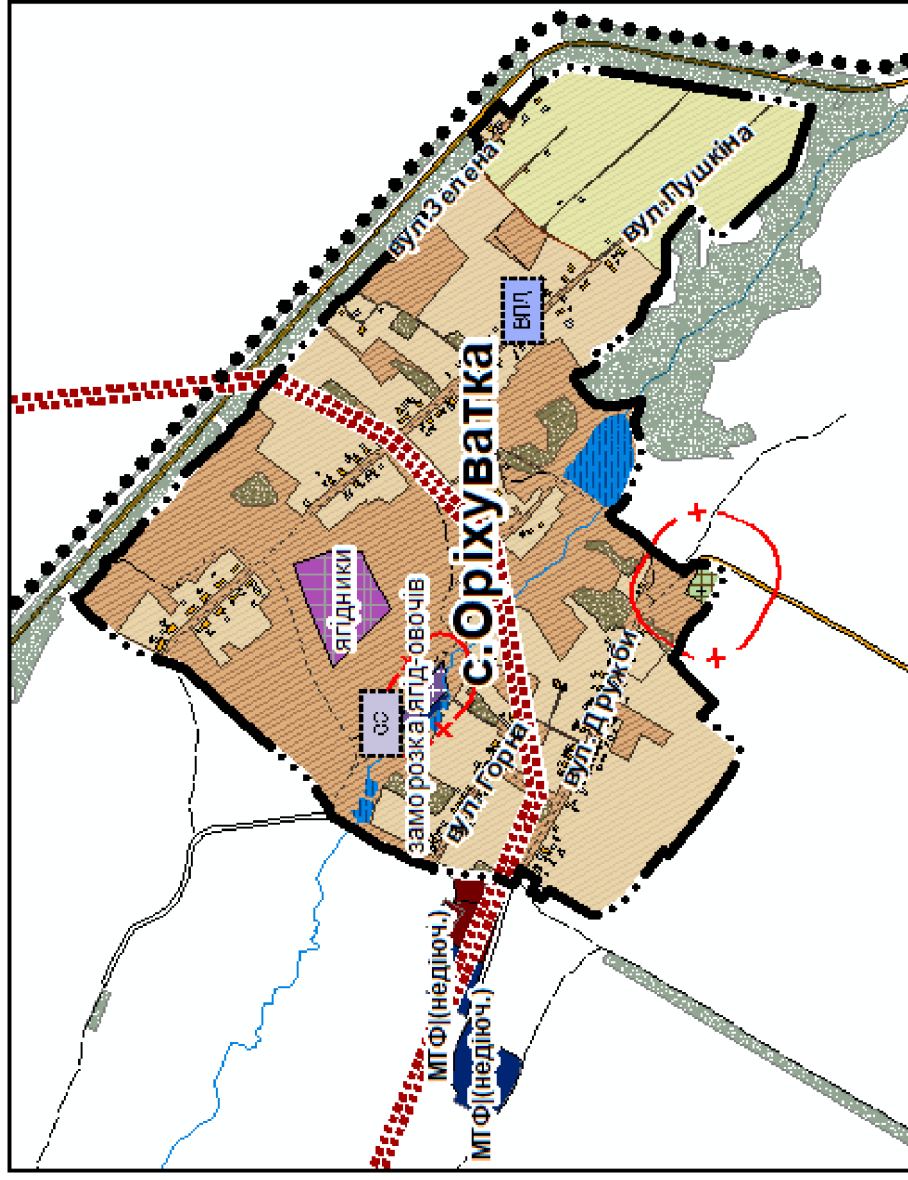
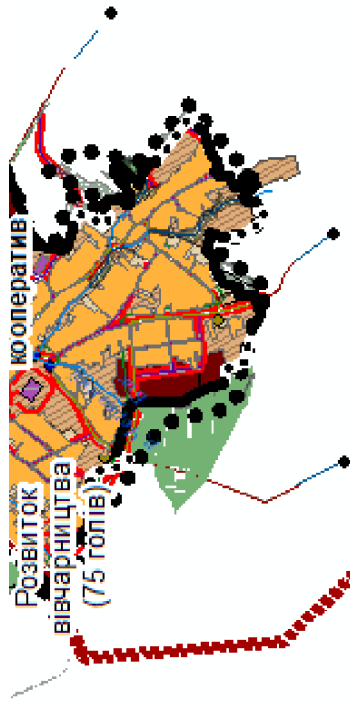
спортивний центр (проект спорядження дельтаплану)

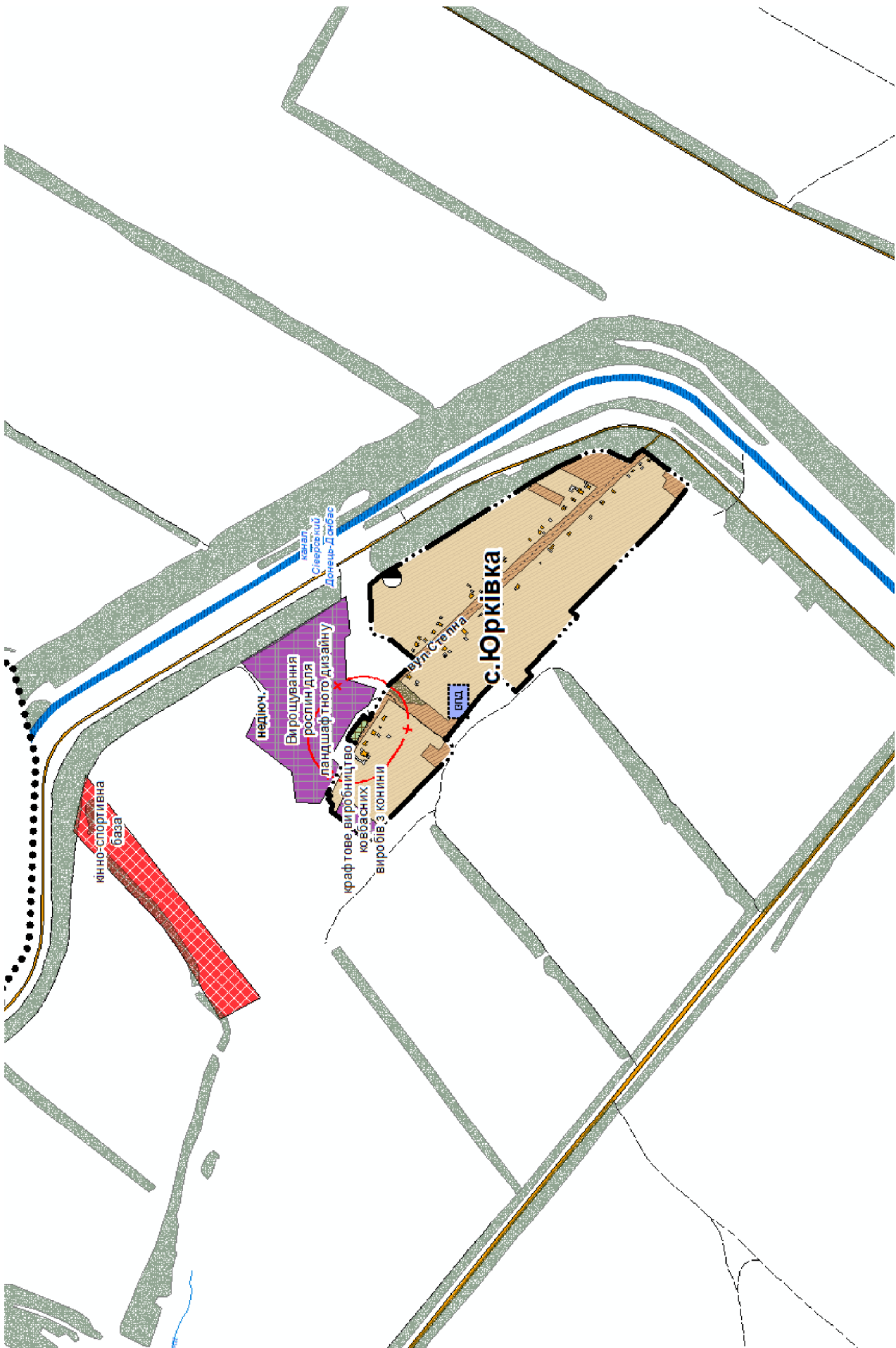
Стародубівка

вул.Робоча

вул.Робоче







кінно-спортивна база

недіюч.
Вирощування рослин для ландшафтного дизайну

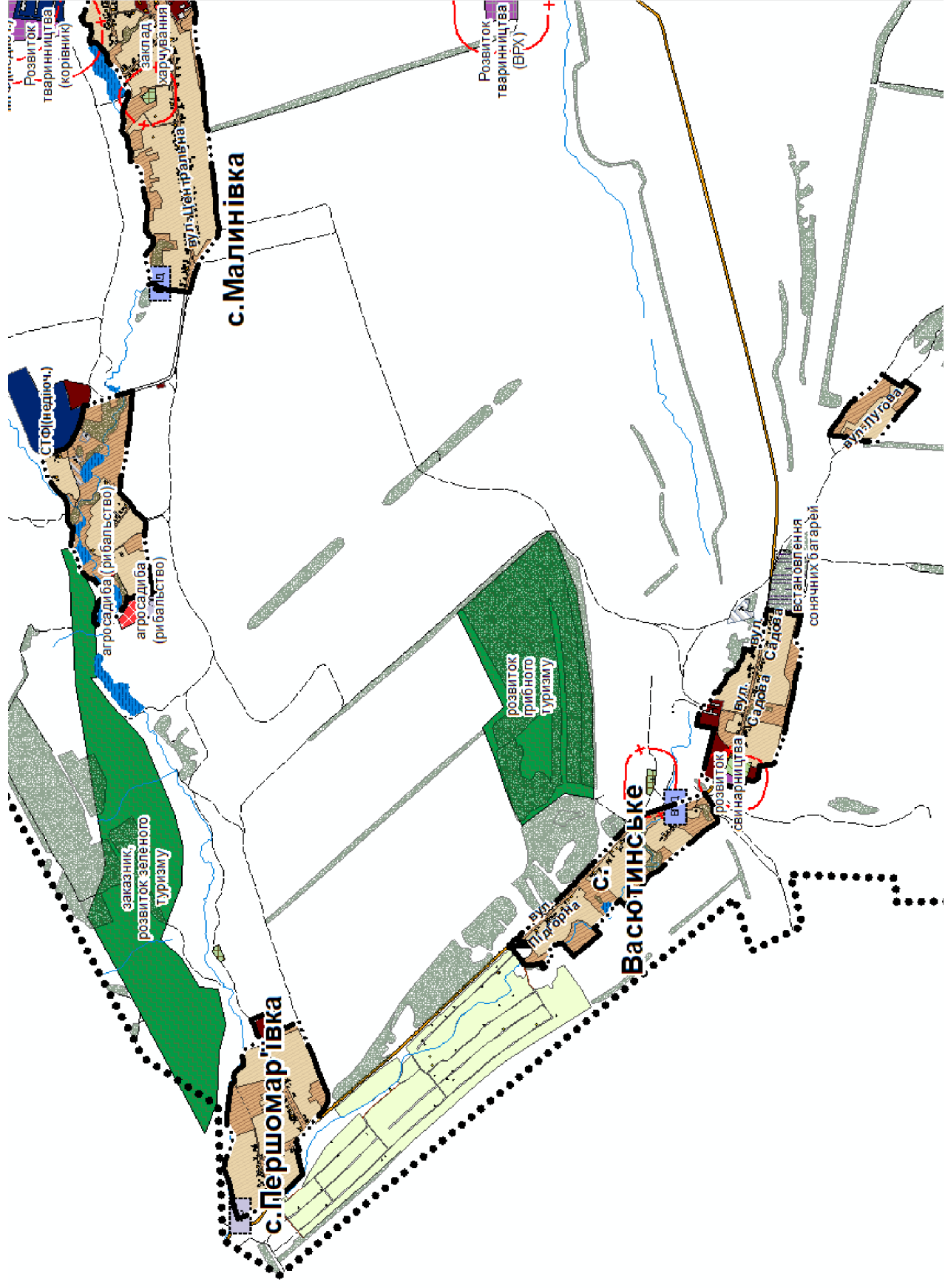
крафтове виробництво ковбасних виробів з конини

вул. Степана

с.Юрківка

епс

канал Сіверський Донець-Дніпро



Розвиток тваринництва (корівник)

Розвиток тваринництва (ВРХ)

с.Малинівка

СТФ(неділч.)

агросадива (рибальство)

агросадива (рибальство)

заказник, розвиток зеленого туризму

розвиток грибного туризму

Васютинське

Розвиток свинарництва

бульвар "Садів"

станція сонячних батарей

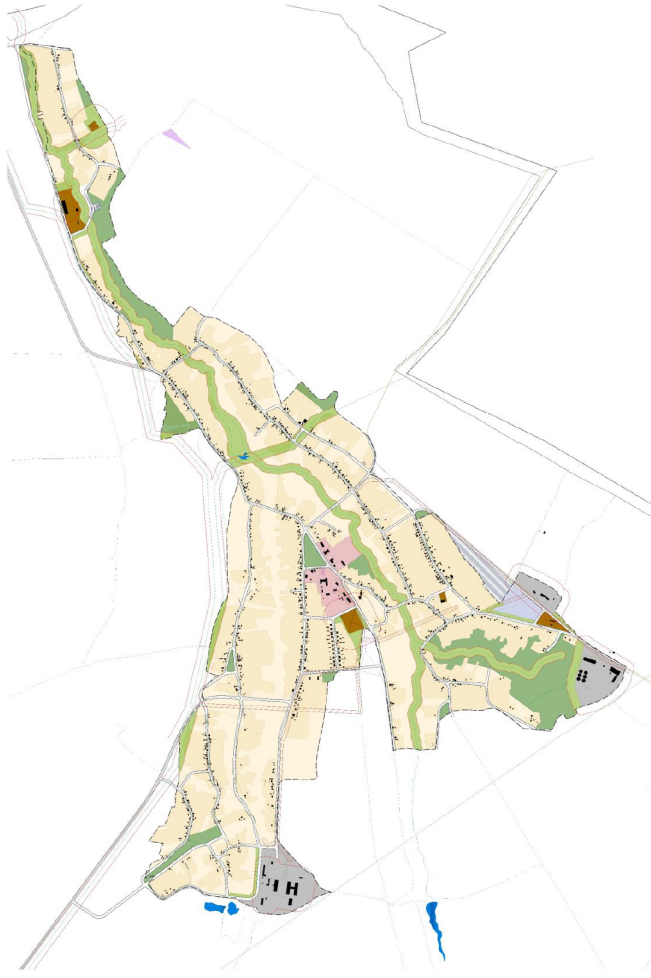
вул.Пугачова

с.Першомар'ївка

с.Васютинське

вул.Підгорна

вул.Садів

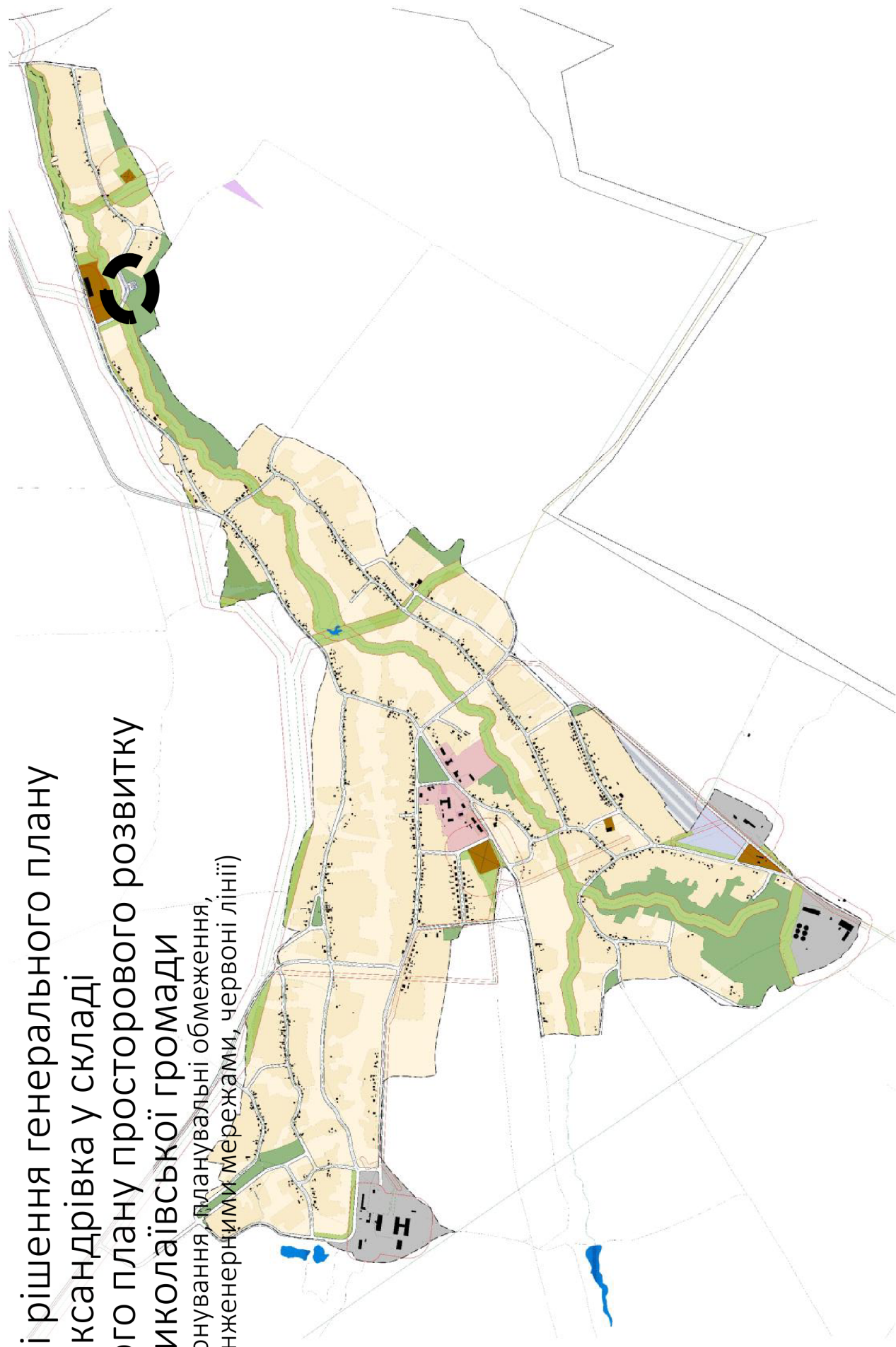


Планувальні рішення
генеральних планів сіл
в складі комплексного
плану просторового
розвитку території
Миколаївської
громади



Планувальні рішення генерального плану
с. Рай– Олександрівка у складі
комплексного плану просторового розвитку
території Миколаївської громади

(функціональне зонування, планувальні обмеження,
профілі вулиць з інженерними мережами, червоні лінії)



ДЕТАЛЬНІ ПЛАНИ ТЕРИТОРІЇ ДЛЯ РОЗМІЩЕННЯ ОБ'ЄКТІВ:

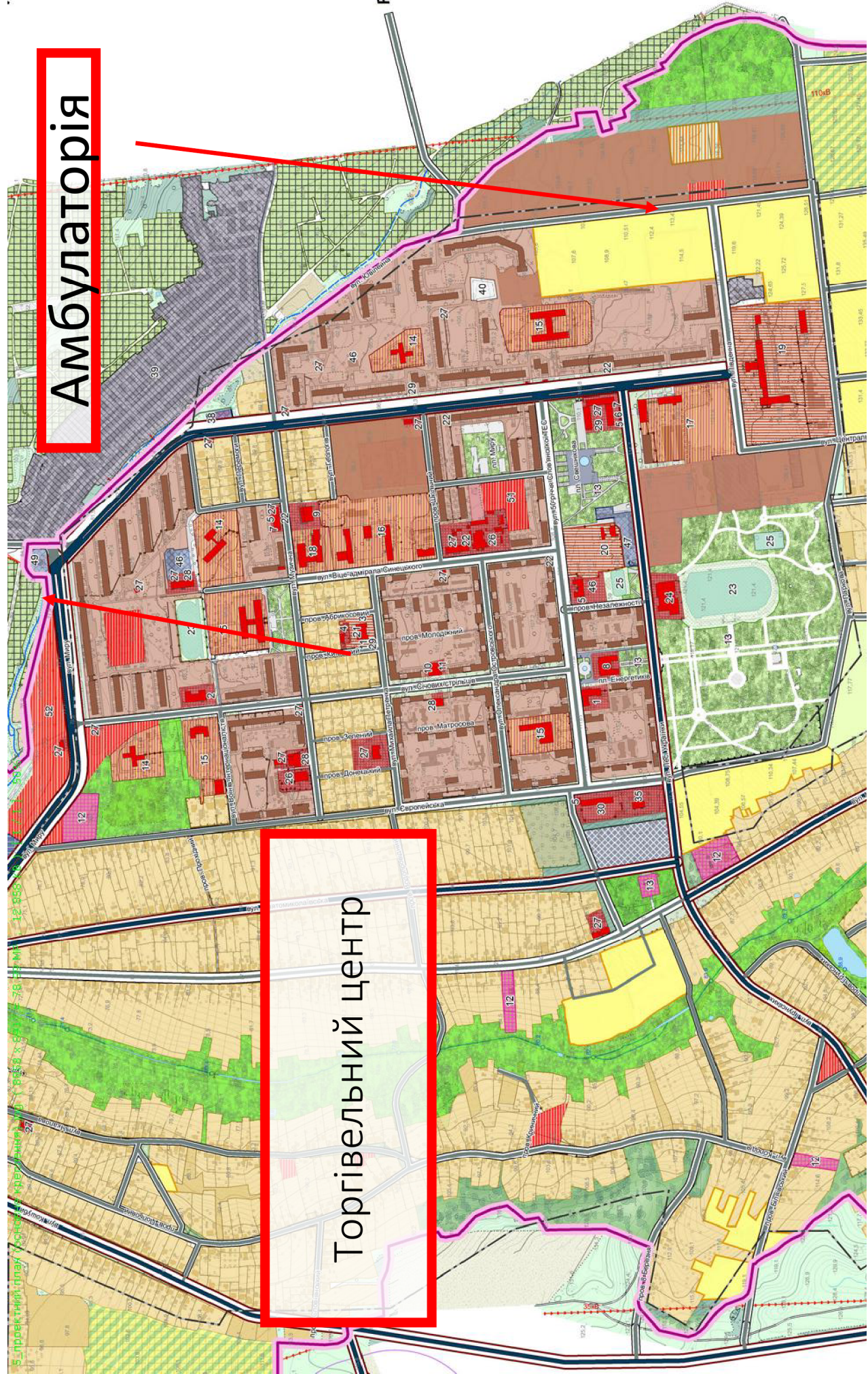
- що представляють державні та регіональні інтереси;
- соціальної сфери громади;
- передбачених статтею 7 Закону України «Про відчуження земельних ділянок, інших об'єктів нерухомого майна, що на них розміщені, які перебувають у приватній власності, для суспільних потреб чи з мотивів суспільної необхідності»:
- забезпечення національної безпеки і оборони;
- будівництво, капітальний ремонт, реконструкція та обслуговування лінійних об'єктів та об'єктів транспортної і енергетичної інфраструктури (доріг, мостів, естакад, нафто-, газо- та водопроводів, ліній електропередачі, зв'язку, аеропортів, морських портів, нафтових і газових терміналів, електростанцій) та об'єктів, необхідних для їх експлуатації;
- розміщення іноземних дипломатичних представництв та консульських установ, представництв міжнародних організацій в Україні згідно з міжнародними договорами України, згода на обов'язковість яких надана Верховною Радою України;
- розміщення та обслуговування об'єктів, пов'язаних із видобуванням корисних копалин;
- будівництво захисних гідротехнічних споруд;
- будівництво та обслуговування нафтових і газових свердловин та виробничих споруд, необхідних для їх експлуатації, споруд для підземного зберігання нафти, газу та інших речовин і матеріалів, захоронення шкідливих речовин і відходів виробництва;
- створення міських парків, будівництво дошкільних навчальних закладів, майданчиків відпочинку, стадіонів та кладовищ;
- розташування об'єктів природно-заповідного фонду.



Амбулаторія

Торгівельний центр

Рай-Олександрів



ДЕТАЛЬНИЙ ПЛАН ТЕРИТОРІЇ

Схема інженерної підготовки території та вертикального планування

М 1 : 500



Експлікація:

1. Мушкетерська вулиця (лінійна)..... Сучасна реконструкція
2. Площа забудови для соціальної потреби громад..... Реконструкція
3. Площа забудови для соціальної потреби громад..... Реконструкція
4. Майдан..... Реконструкція
5. Майдан..... Реконструкція
6. Будівля амбулаторії..... Проект
7. Майданчик для відпочинку..... Проект
8. Площа для автотранспорту спортивних відпочинку..... Проект
9. Площа для автотранспорту..... Проект
10. Площа для автотранспорту..... Проект
11. Площа для автотранспорту..... Проект
12. Площа для автотранспорту..... Проект
13. Площа для автотранспорту..... Проект
14. Площа для автотранспорту..... Проект
15. Площа забудови для потреби пожежозахисту..... Проект

Примітки:

1. Висновок проєкту ліній ПП 0.4 кВ на нормальну висоту, або висновок задоволення умов організації ліній електроенергії даної мережі.
2. Висновок проєкту ліній газу (на опорах) на нормальну висоту, або висновок задоволення умов організації ліній електроенергії даної мережі.



Умовні позначення:

- лінійна мережа ДТТ (1.0 кВ)
- межі земельних ділянок, які знаходяться у власності
- межі земельних ділянок №1, для розміщення амбулаторії (0.34 га)
- межі земельних ділянок №2, для розміщення будівлі церкви (0.125 га)
- межі земельних ділянок №3, для розміщення громадського будівлі (0.11 га)
- межі земельних ділянок №4, для розміщення громадського будівлі (0.04 га)
- межі земельних ділянок №5, для розміщення громадського будівлі (0.04 га)
- чергова ліній вулиць
- житлова садиба забудова
- громадська забудова
- споруди, які плануються до амбулаторії
- паркова архітектура
- зелений насадження
- вулиця бездорожжя мережа
- стовпи для автотранспорту з біомасштабованими
- мережа ПП 0.4 кВ (0.3 - 2.0к, в обидві сторони)
- мережа ПП 0.4 кВ, на підставі перенесення або висножку
- мережа ПП-0.4 кВ (0.3 - 10.0к, в обидві сторони)
- трансформаторна підстанція (нормальна висоту до висоти житлових будівель - 10.0м.)
- мережа заземлення мит (0.3 - 2.0к)
- кабель газу (0.3 - 0.0к)
- об'єкти мережа
- ліній газу на опорах, які відносять перенесення або висножку
- зона спеціальної охорони
- санітарно-захисна смуга
- санітарний резервуар
- точка забору води для потреб пожежозахисту
- проєкти об'єктів
- будівлі об'єктів
- об'єкти об'єктів
- об'єкти об'єктів
- об'єкти об'єктів

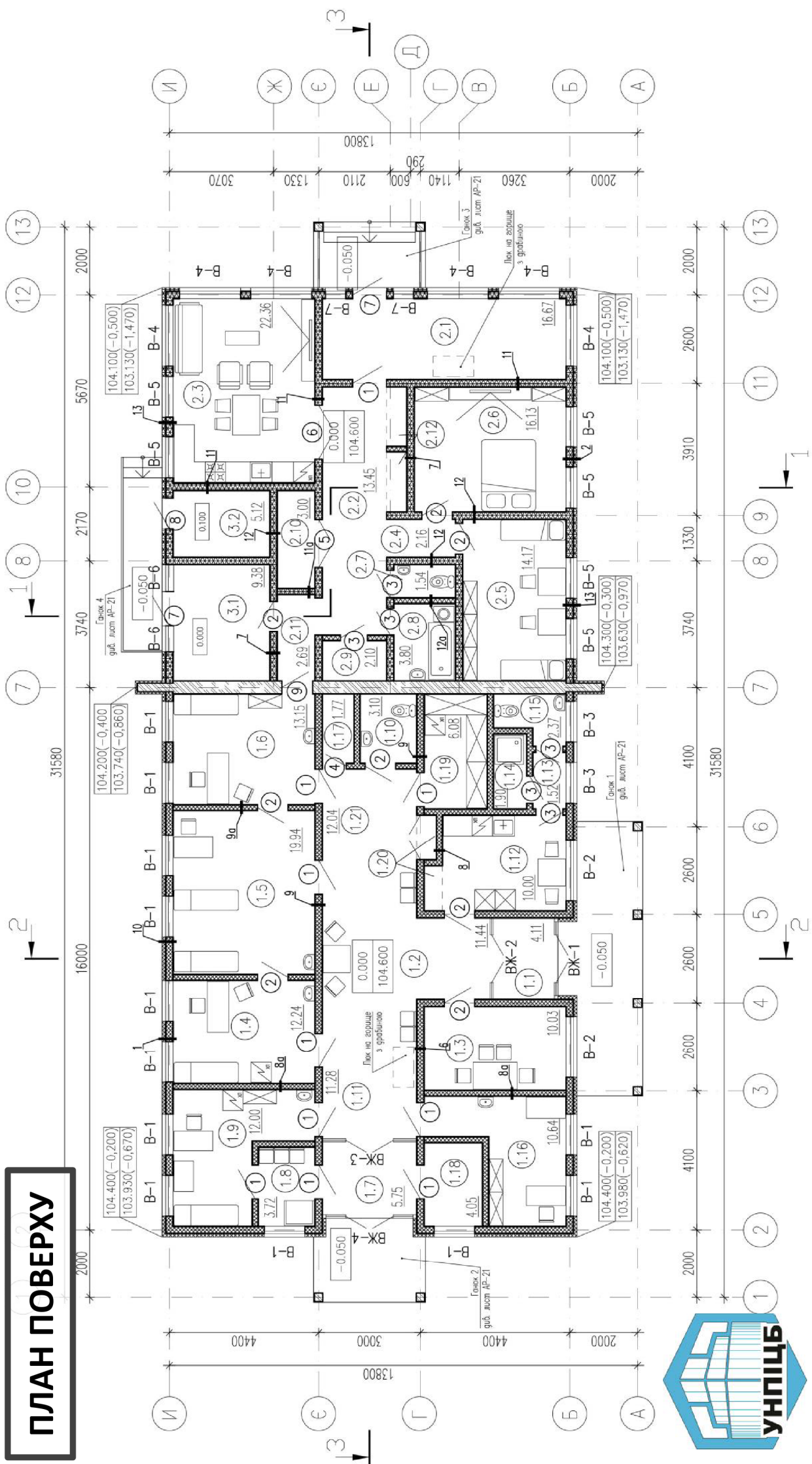
АМБУЛАТОРІЯ

АМБУЛАТОРІЯ

на 1 лікаря з квартирою



ПЛАН ПОВЕРХУ



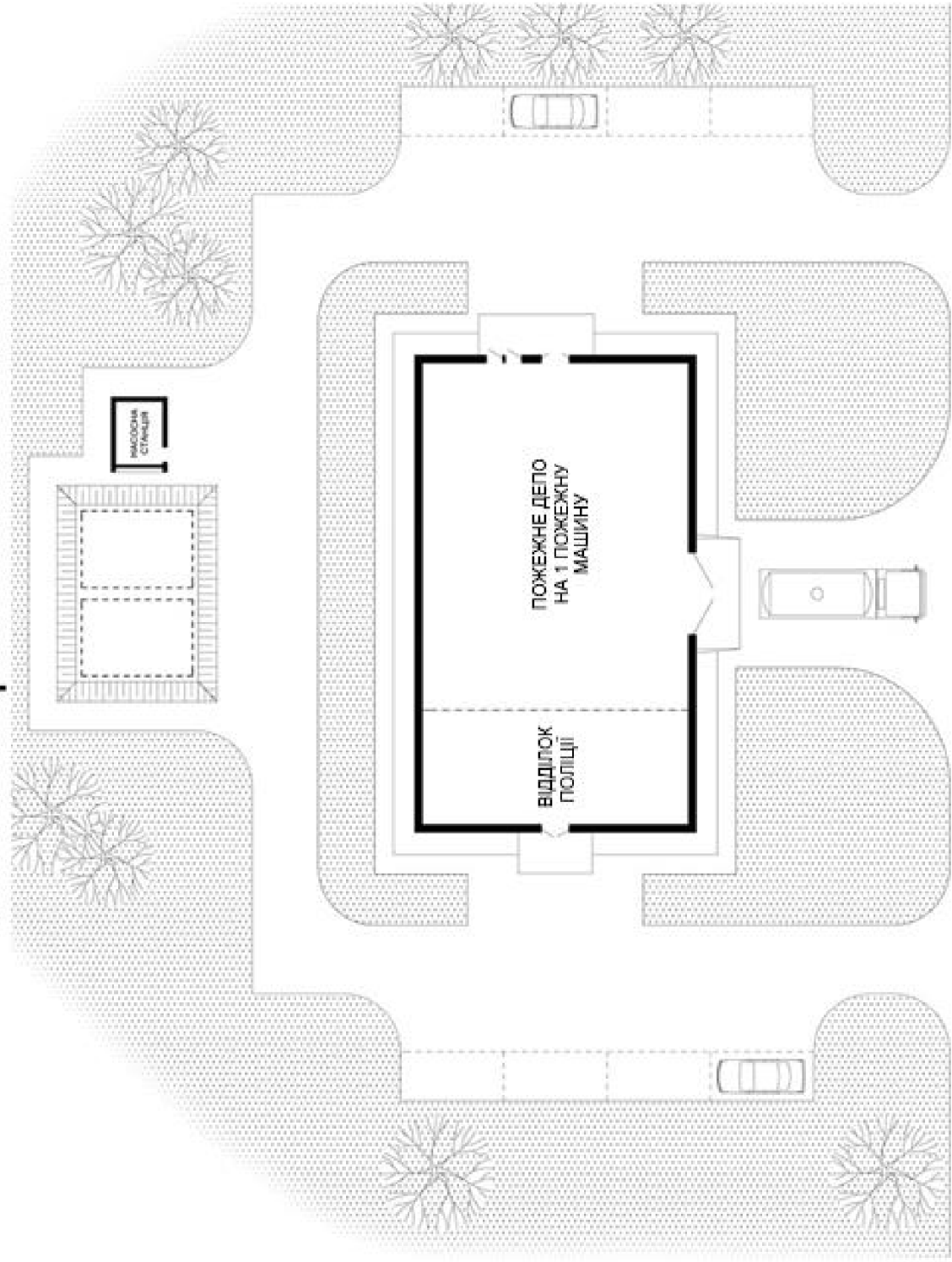
ЦЕНТР

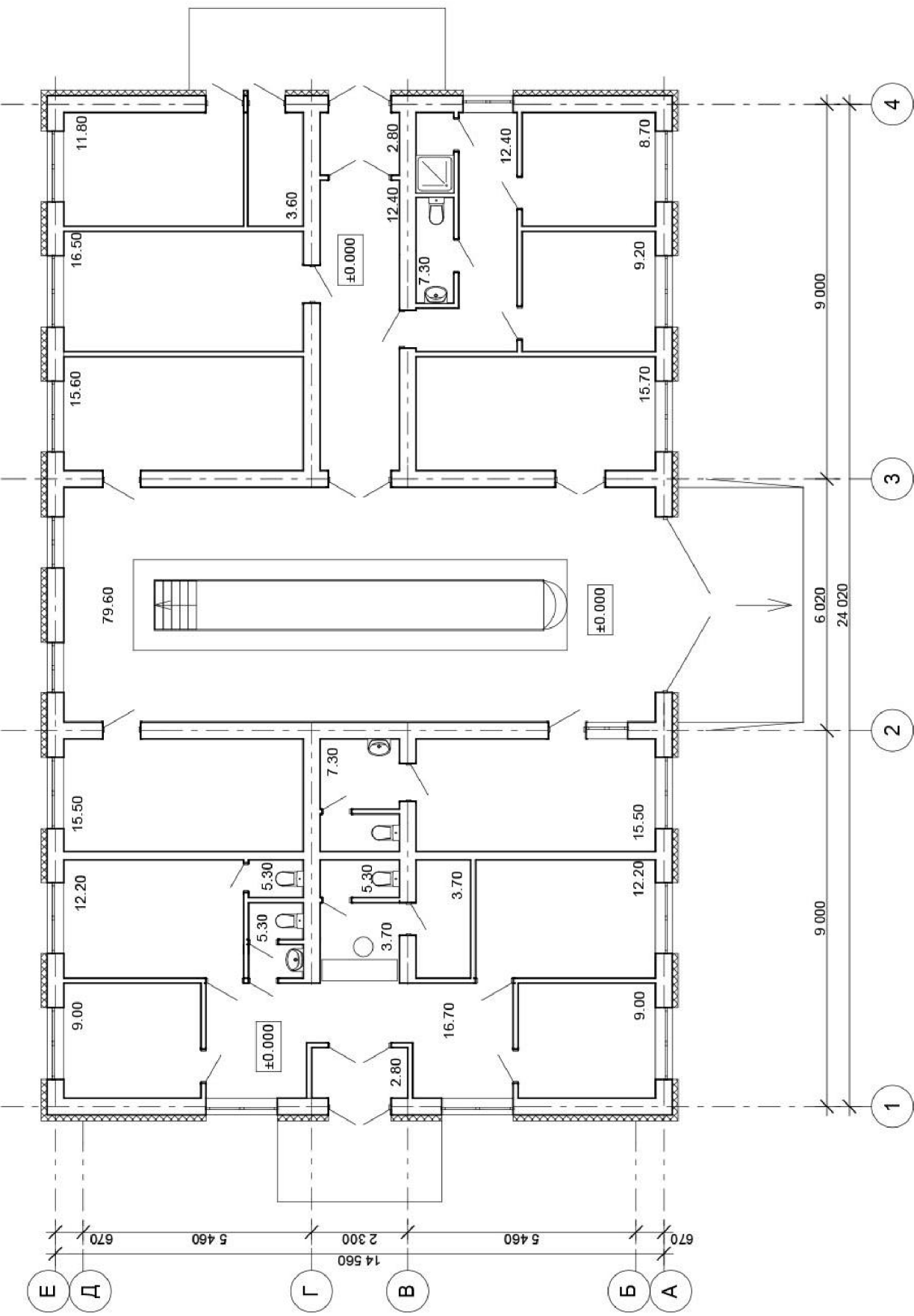
БЕЗПЕКИ

(пожежне депо
на 1 пост,
приміщення
дільничного
відділку
поліції)



Генеральний план





**ЦЕНТР
БЕЗПЕКИ
ПЛАН
ПОВЕРХУ**



**ВИРОБНИЧО-
СКЛАДСЬКИЙ
КОМПЛЕКС**



