

## ПРАКТИЧНЕ ЗАНЯТТЯ № 1-2

**Тема заняття:** Базові поняття і образотворчі засоби графіки.

**Мета заняття:** Опанування методами основних понять образотворчої графіки.  
Постановка руки.

**Зміст заняття:** Організація робочого місця. Аналіз зображальних засобів образотворчої графіки та графічні матеріали для цього. Засоби композиції. Точка, лінія, штрихування, пляма. Перспектива в малюнку геометричних гіпсових форм. Пропорційність відносин сторін.

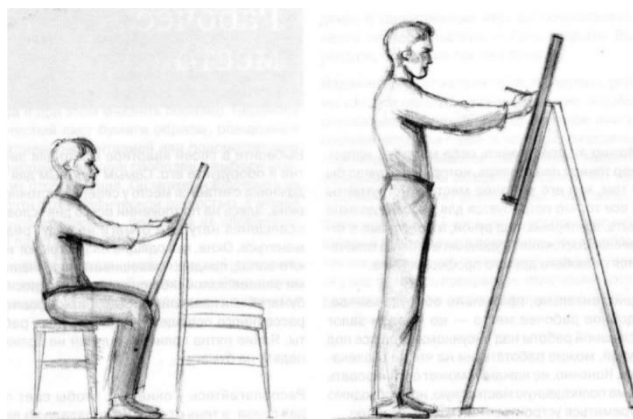
**Вихідні дані:** Аналіз проводиться на матеріалі поставки композиції геометричних форм згідно робочої навчальної програми яка виконується студентами в рамках навчальної дисципліни «Малюнок, живопис та кольорознавство». Кожен зі студентів повинен проявити своє індивідуальне сприйняття на основі теоретичних знань та навичок.

### Основні завдання:

- Опрацювання постановки руки для виконання завдання;
- Опанування графічними матеріалами (олівець) (точка, лінія, штрихування, пляма);
- Визначити та проаналізувати вид перспективи в постановці геометричних гіпсових форм;
- Проаналізувати, як розміщенні форми до відношення одне к одному;
- Визначити пропорційність відносин сторін загальної композиції;
- Визначити пропорційність відносин сторін кожної форми до відношення кожної форми геометричних гіпсових фігур.

### 1. Організація робочого місця.

Від організації зручного робочого місця залежить успіх роботи над малюнком. Найсприятливіший місце для роботи з малюнком є місце біля північно-східного вікна приміщення. Протягом усього дня світлотіні і тіні не будуть різко змінюватися. Яскраві плями сонячних променів не повинні падати на папір. Постановку натури краще ставити трохи лівіше робочого місця. Чим більше постановка натюрморту, тим більше має бути відстань між ними. Працювати краще на мальберте або планшеті розміром 50 см x 70 см, встановивши його на стілець.



### 2. Зображальні засоби

У графіку основних засоби - це точка, лінія і пляма, все інше - їх похідні.

Правила, прийоми і засоби композиції розвиваються, збагачуючись творчою практикою. Ті правила і прийоми, які давали можливість домагатися найкращих результатів у передачі явищ

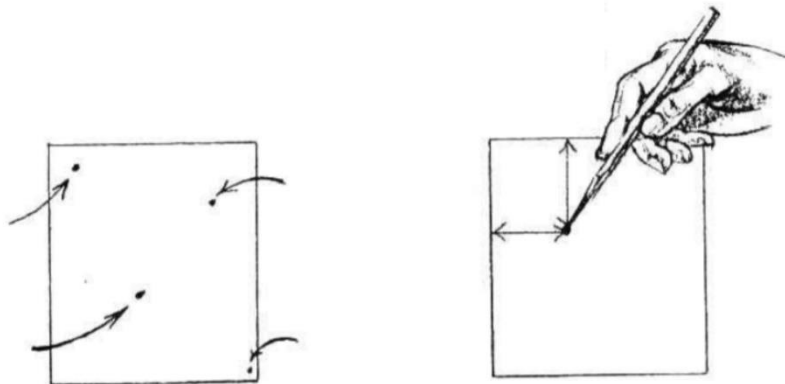
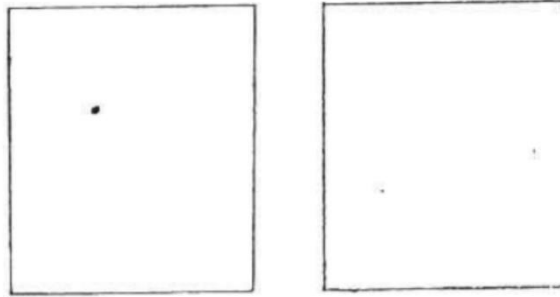
дійсності, в створенні художнього образу, набували значення для подальшого розвитку образотворчого мистецтва.

Засобами композиції є лінія, штриховка (штрих), пляма (Тональний і колірне).

Нижче наведені приклади лише основних засобів композиції, які допоможуть початківцям художникам працювати над композицією.

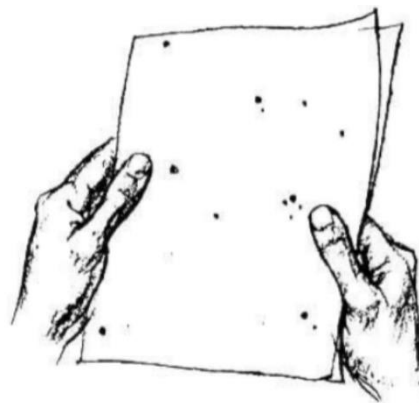
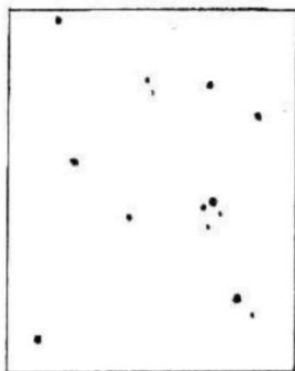
### 3. Крапка

Візьміть два чистих аркуша. На одній поставте крапку в будь-якому місці, а на іншому аркуші знайдіть теж положення її і перевірте правильність прив'язки цієї точки.



Потім  
чистих аркуша і  
крапок, потім їх відобразите в тому ж положенні на чистому аркуші, перевірте правильність прив'язки цих крапок.

візьміть два  
поставте кілька



### 4. Лінія

Це найдоступніший засіб, що володіє величезним виразним потенціалом. Лінія може бути тонкою і широкою, рівною і тремтячою, суцільною і переривчастою, з однаковим або змінним

тиском - все це дозволяє нам зробити повноцінний завершений малюнок одним або іншим засобом.



Лінія - всього лише наша абстракція, умовне засіб для впізнання кордонів площин і предметів. Ліній в природі не існує, в навколишньому світі все об'ємно. Ми спостерігаємо кордону предметів, але це не плоский контур, а край видимої нам поверхні.

Наприклад, перед нами циліндр, в середині силуету якого ми бачимо закруглюється поверхню з фасаду, під прямим кутом. Чим ближче до краю, тим більше поверхня відвертається від нас, а на кордоні силуету ми бачимо поверхню з торця, «ковзаючи» по ній поглядом. Саме це місце ми зазвичай малюємо лінією.

Виразними засобами малюнка є точка і лінія, які можуть бути як самостійними, так і об'єднаними в групи, тобто плями. Інших виразних засобів у малюнка немає.

Плями мають ряд властивостей. Вони можуть бути темними, світлими, червоними, симетричними, контрастними, перебувати в рівновазі і так далі.

Чи існують в природі лінія і точка? Чи не існують, тому що лінія і точка - поняття абстрактні. (Лінія - пряма, що з'єднує дві точки). Існує форма в просторі, яку ми відокремлюємо від простору за допомогою лінії. Форма має обсяг, і цю тривимірність форми ми передаємо знову ж за допомогою лінії.

В процесі роботи над конструкцією предметів, пропорційними відносинами і положенням цих предметів в просторі як би непомітно вдосконалюється і лінія. Вона ставала все точніше, пряміше і навіть естетично привабливішим.

Безліч ліній побудови сплітаються в єдиний килим; правда, цей килим має істотний недолік - монотонність, одноманітність. Викликано це тим, що, малюючи предмет в просторі листа лінією, створюючи третій вимір, ми не враховували, що і сама лінія знаходиться в цьому просторі. У міру віддалення від нас в глибину картинній площині, тобто площині листа, лінія стає менш активною і більш тонкої - це «ефект туману». Застосувавши такий ефект поки тільки до лінії, ми вже на цій стадії малюнка отримуємо стан повітряної перспективи, лінійний малюнок придбає глибину. Лінії першого плану малюнка, у міру наближення до вас, посилюються олівцем, а лінії другого плану малюнка, в міру віддалення від вас, послаблюються гумкою.

## 5. Постановка руки.

### Завдання:

5.1 Візьміть чистий аркуш паперу. Поставте кілька точок і проведіть між ними лінії, потім проведіть паралельні лінії цих ліній, поки не досягнете паралельні лінії.

5.2 Намалюйте криві лінії і намалюйте паралельно їм такі ж криві лінії

5.3 Намалюйте напівкруглі лінії і паралельні лінії їм;

5.4 Намалюйте напівкруглі лінії різної товщини;

5.5 Намалюйте контур плям, та заштрихуйте її однотонною штрихуванням;

5.6 Намалюйте контур плям та заштрихуйте її штриховкою від тонкої до товстої штрихуванням.