

**ЛЕКЦІЯ 4. ОСОБЛИВОСТІ
МЕТОДИЧНОГО РОЗДІЛУ
ПРОГРАМИ СОЦІОЛОГІЧНОГО
ДОСЛІДЖЕННЯ**

ЗАГАЛЬНА ХАРАКТЕРИСТИКА

- Процедурний (або методичний) розділ програми соціологічного дослідження складається з таких компонентів або підрозділів:

Визначення вибіркової сукупності

Характеристика методів, що використовуються для збирання первинної соціологічної інформації

Структура інструментарію для збирання соціологічної інформації

Логічна схема опрацювання первинної соціологічної інформації

ВИЗНАЧЕННЯ ВИБІРКОВОЇ СУКУПНОСТІ

- Система вибірки включає **генеральну сукупність** і **сукупність вибірку**, які необхідно знати і науково складати.
- **Генеральна сукупність** — це вся сукупність одиниць спостереження, що має відношення до даної проблеми, хоча й може бути обмеженою територією, часом, професією, функціональними рамками.
- **Вибіркова сукупність** — це частина генеральної, безпосередній об'єкт вивчення за розробленою програмою відбору, відтворення характеристики генеральної сукупності на основі її репрезентації (представництва).

До основних типів вибірки належать:

- 1) **випадкова**, коли є повна інформація щодо генеральної сукупності (тут використовують таблицю "випадкового числа", добирання за датами народження, прізвищами, що починаються з літер, які є позначками чого-небудь);
- 2) **систематична**, коли з генеральної сукупності відбирають представників з кожної десятої чи двадцятої людини (або за іншим кроком);
- 3) **гніздова**, коли відбирають деякі статистичні групи (гнізда), що підлягають дослідженню;
- 4) **стратифікована**, коли процедура складання вибірки розбивається на етапи, на кожному з яких змінюється одиниця відбирання.

ВИДИ ВИБІРОК

| | | | |
|--|---|--|--|
| Ймовірнісна (випадкова чи стохастична) <i>Передбачає випадковий відбір одиниць аналізу, згідно з яким кожна одиниця генеральної сукупності має однакову можливість потрапити до вибіркової сукупності.</i> | | Цілеспрямована (невипадкова) <i>В основі- не перелік одиниць відбору, а статистичні дані, що описують об'єкт за найбільш значущими характеристиками.</i> | |
| власне випадкова | вибір номерів на картках, рівномірно перемішаних | стихійна (перший зустрічний) | поштове опитування читачів журналу, відвідувачів магазину |
| механічна | вибір прізвищ із загального списку через рівномірні інтервали | квотна | пропорційний відбір на основі статистики розподілу серед генеральної сукупності заданих комбінацій соціально-демографічних ознак респондентів - квот |
| гніздова (кластерна, серійна) | розділення генеральної сукупності на однорідні частини (серії, кластери) за певними ознаками. Наприклад, інколи, виборчі округи. | метод основного масиву | опитування усіх присутніх (чи 60- 70 % усієї сукупності), наприклад, при "зондажі" громадської думки |
| районована (стратифікаційна) | розділення генеральної сукупності на частини, групи, що відрізняються за ознакою, яка повинна впливати на досліджуване явище (приватні та державні підприємства- при оцінці ставлення до приватизації). | типова | цілеспрямовано обирається об'єкт, що має найбільш типові характеристики |
| комбінована чи багатошарова вибірка - поєднує різні види | | | |

ХАРАКТЕРИСТИКА МЕТОДІВ, ЩО ВИКОРИСТОВУЮТЬСЯ ДЛЯ ЗБИРАННЯ ПЕРВИННОЇ СОЦІОЛОГІЧНОЇ ІНФОРМАЦІЇ

При визначенні методів збирання соціологічної інформації (аналіз документів, спостереження, опитування, експеримент тощо) слід брати до уваги таке:

- 1) оперативність та економічність дослідження не повинні забезпечуватися за рахунок якості соціологічної інформації;
- 2) жоден з методів збирання соціологічних даних не є універсальним, тобто кожен з них має чітко визначені пізнавальні можливості. Тому не існує взагалі "добрих" або "поганих" методів, а є методи, що адекватні чи неадекватні поставленим у дослідженні завданням;
- 3) надійність того чи іншого методу забезпечується не тільки його обґрунтованістю та відповідністю меті й завданням дослідження, а й дотриманням правил і процедур практичного застосування.



СТРУКТУРА ІНСТРУМЕНТАРІЮ ДЛЯ ЗБИРАННЯ СОЦІОЛОГІЧНОЇ ІНФОРМАЦІЇ

- Структура інструментарію для збирання соціологічної інформації спрямована перш за все на виявлення необхідних якостей або відповідних сторін (аспектів) предмета дослідження.
- Отже, той чи інший блок питань та порядок їх розташування в інструментарії завжди має бути спрямований на виявлення необхідних властивостей предмета дослідження.
- У свою чергу, сам інструментарій у вигляді анкети, бланка-інтерв'ю, опитувального листа чи картки фіксації результатів спостереження повинен додаватися до програми дослідження як самостійний документ.

ЛОГІЧНА СХЕМА ОПРАЦЮВАННЯ ПЕРВИННОЇ СОЦІОЛОГІЧНОЇ ІНФОРМАЦІЇ

- Логічна схема опрацювання первинної соціологічної інформації передбачає насамперед опрацювання, аналіз та інтерпретацію отриманих даних, а також формулювання на цій основі відповідних висновків і розробку певних практичних рекомендацій.

СТРАТЕГІЧНИЙ ТА РОБОЧИЙ ПЛАНИ ДОСЛІДЖЕННЯ

- Успіх дослідження залежить не лише від ретельності розробки методологічного розділу, а й від вироблення і запровадження у процес дослідження методико-процедурної частини методичного розділу програми конкретно-соціологічного дослідження.
- Перед тим, як розпочати дослідження, соціолог звертає увагу на наявність інформації про досліджуваний об'єкт. Саме на основі знань про об'єкт перед збиранням емпіричних даних розробляються гіпотези соціологічного дослідження. Відповідно ним, а також цілей і завдань, будують **стратегічний план соціологічного дослідження**.

пошуковий

- застосовують у тому разі, коли про об'єкт і предмет дослідження нема чітких уявлень.
- Тоді такий різновид стратегічного плану має на меті уточнення проблеми і формулювання гіпотез

аналітичний

- застосовують тоді, коли знання про проблему дають змогу визначити об'єкт дослідження і сформулювати описову гіпотезу.
- Мета плану - перевірити цю гіпотезу і отримати точні кількісно-якісні характеристики досліджуваного об'єкта.

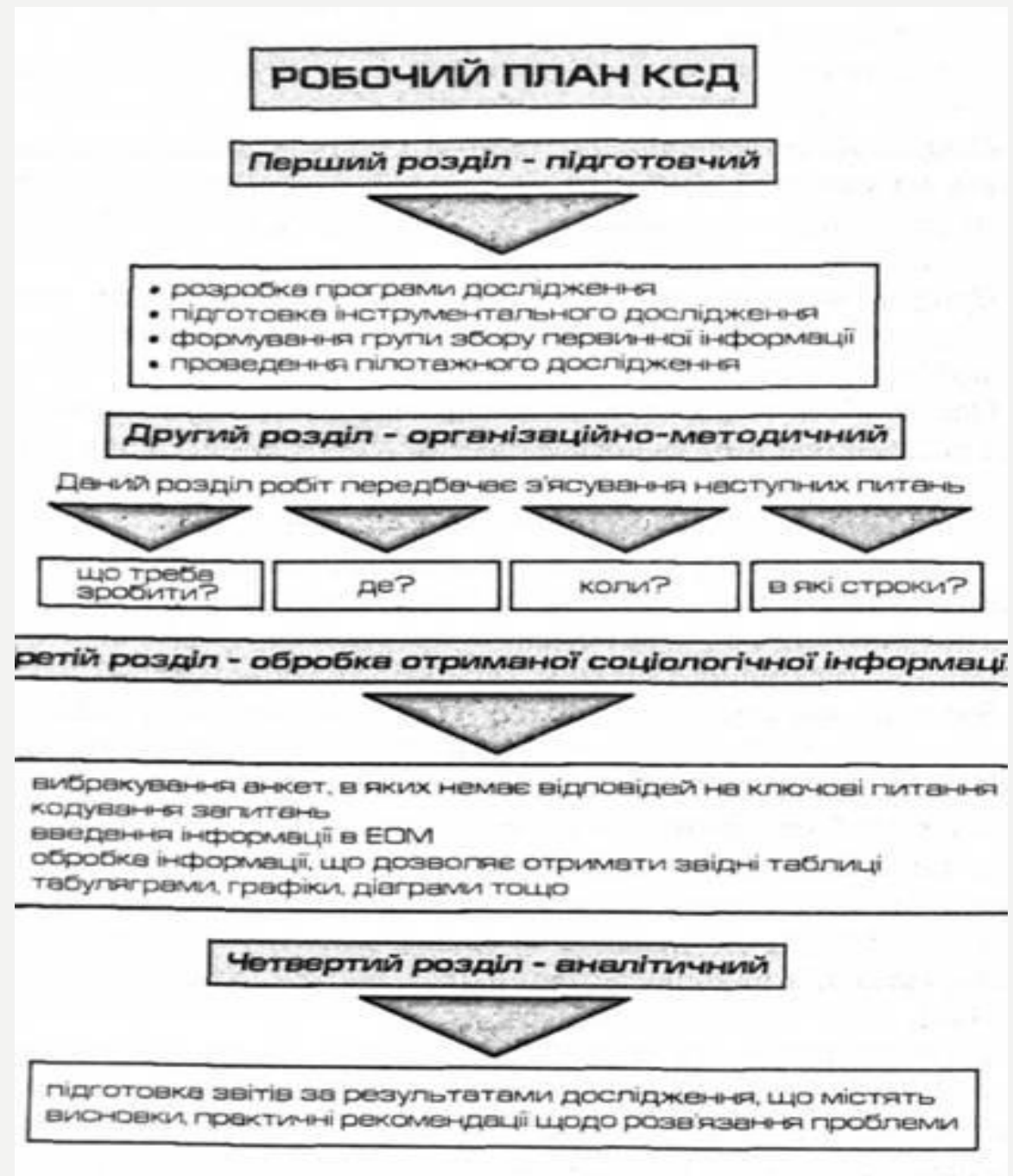
експертний

- застосовують тоді, коли знання про об'єкт дають можливість сформулювати пояснювальну гіпотезу.
- Звідси мета плану - встановити причинно-наслідкові зв'язки в об'єкті.
- Найнадійнішим методом досягнення цієї мети є проведення експерименту.

РОБОЧИЙ ПЛАН ДОСЛІДЖЕННЯ

- *Робочий* план дослідження складається на базі стратегічного плану і **відображає основні процедурні заходи**. Практика свідчить, що детально розроблений робочий план - вагомий чинник досягнення успіху дослідження. Він дає змогу заздалегідь передбачити і точно визначити обсяг наукових, організаційних і фінансових витрат, надає дослідженню ритмічності на всіх етапах його проведення.
- Поряд з програмою складається ще й **робочий план дослідження**. Зазвичай в план закладаються основні організаційні (процедурні) заходи, які треба здійснити при дослідженні. В ньому всі науково-дослідницькі і організаційно-технічні процедури і операції групуються в чотири блоки.

СТРУКТУРА РОБОЧОГО ПЛАНУ ДОСЛІДЖЕННЯ



ПРИБЛИЗНИЙ РОБОЧИЙ ПЛАН ТА ЙОГО ЕТАПИ:

1. ЕТАП ПІДГОТОВКИ ДО ПОЛЬОВОГО ДОСЛІДЖЕННЯ

- 1.1. Обговорення і затвердження програми конкретно-соціологічного дослідження.
- 1.2. Складання проекту вибірки і бланку її коригування.
- 1.3. Розробка інструкцій для групи, що здійснюватиме збирання первинної соціологічної інформації.
- 1.4. Тиражування (друкування і розмноження) методичного інструментарію для проведення пробного (пілотажного) дослідження.
- 1.5. Проведення пробного дослідження.
- 1.6. Аналіз результатів пробного дослідження.
- 1.7. Внесення коректив у програму, методичні документи та інструкції щодо опитування відповідно до підсумків пробного дослідження.
- 1.8. Тиражування методичного інструментарію для масового збирання інформації.
- 1.9. Формування групи збирання первинної інформації (анкетерів).
- 1.10. Інструктаж і навчання анкетерів.

2. ЕТАП ПОЛЬОВОГО ДОСЛІДЖЕННЯ

- 2.1. Узгодження організаційних питань польового дослідження з представниками цехів і служб підприємства.
- 2.2. Підготовка респондентів до дослідження.
- 2.3. Проведення польового дослідження (масового збирання первинної інформації).

3. ПІДГОТОВКА ПЕРВИННОЇ ІНФОРМАЦІЇ ДО ЇЇ ОПРАЦЮВАННЯ ТА ОБРОБКИ НА КОМП'ЮТЕРАХ

- 3.1. Розробка інструкції для вибракування неправильно заповнених анкет.
- 3.2. Вибракування непридатних для обробки анкет.
- 3.3. Виписування отриманих відповідей на відкриті запитання для їх подальшої типологізації.
- 3.4. Розробка інструкції щодо кодування відкритих питань.
- 3.5. Кодування відкритих питань.
- 3.6. Складання програми для комп'ютера або адаптація вже існуючих програм обробки отриманої інформації.
- 3.7. Перенесення отриманої інформації з анкет у комп'ютер.
- 3.8. Обробка первинної соціологічної інформації на комп'ютері

4. АНАЛІЗ РЕЗУЛЬТАТІВ ДОСЛІДЖЕННЯ, ФОРМУЛЮВАННЯ ВИСНОВКІВ І РЕКОМЕНДАЦІЙ

4.1. Аналіз результатів дослідження і підготовка попереднього звіту.

4.2. Науково-практичне обговорення попереднього звіту, висновків і рекомендацій за підсумками дослідження.

4.3. Доопрацювання і затвердження остаточного звіту, висновків і рекомендацій за підсумками дослідження.

4.4. Підготовка і затвердження аналітичної довідки за підсумками дослідження для органів управління і зацікавлених сторін.