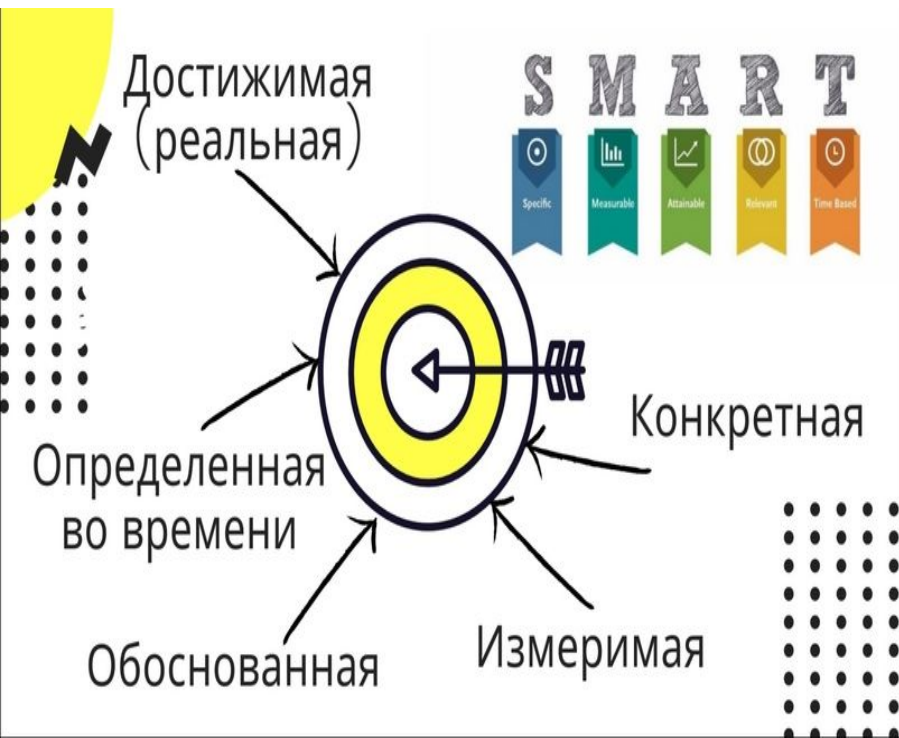


Процедура розробки проєктів: на прикладі розробки соціального проєкту. Політичне проектування

Фоменко Діана. 4 курс Політологія. 6.0528



Социальное проектирование

- Социальное проектирование — это проектирование социальных объектов, социальных качеств, социальных процессов и отношений. В отличие от проектирования таких объектов, при изменении которых не учитывается субъективный фактор, при проектировании социальных объектов этот фактор должен учитываться. Его учет во многом предопределяет специфику социального проектирования.

Технології соціального проектування передбачають два види алгоритмів: алгоритм розробки соціального проекту і алгоритм управління проектом з боку керівника.

Алгоритм розробки соціального проекту, спрямованого на апробацію інноваційної соціальної технології, включає в себе ряд обов'язкових етапів (кроків):

1) **ініціація проекту.** Головною метою є визначення необхідності впровадження інновацій або змін.

Саме на першому етапі визначається актуальність проекту - проблемне поле та цільова аудиторія, виявляються її потреби і формулюється основне протиріччя, що вимагає свого вирішення у ході реалізації проекту;



2) **планування проекту** - формулювання головної мети і задач, на розв'язання яких спрямована реалізація проекту;

3) **проведення SWOT-аналізу**, тобто визначення сильних і слабких сторін об'єкта в досягненні поставленої мети на момент розробки проекту, а також визначення можливостей, що виникають при реалізації проекту, і усвідомлення загроз, що виникають у ході реалізації проекту, і способів їх мінімізації ;

4) **визначення необхідності проекту** - формулювання можливих наслідків «незапуска» проекту;

5) визначення основних принципів реалізації проекту щодо поставленої мети;

6) опис суті соціальної технології, пропонованої для досягнення поставленої мети проекту (мета, завдання, які вирішуються в ході відпрацювання технології, «кроки» або етапи технології, форми і методи її реалізації, визначення параметрів результативності технології);



7) визначення життєвого циклу проекту та етапів його реалізації (кожен етап включає тимчасові терміни, завдання, результати і умови реалізації, тобто складається календарний і ресурсний плани проекту);

8) розробка критеріїв результативності проекту.

Алгоритм управління проектом з боку керівника являє собою цикл управлінських функцій:

1) планування проекту, в тому числі на початку проекту - визначення ресурсного забезпечення, вибір проектної команди та їх мотивація (визначення «керівника проекту» («керівника проектної групи») і наділення його необхідними повноваженнями з управління командою, чіткий розподіл робочого часу співробітника між основними функціональними обов'язками і обов'язками в рамках проекту), надалі - більш детальне планування проекту з урахуванням поточної ситуації;

2) організація роботи з реалізації проекту, або координація роботи (в рамках виділених коштів, відповідно до поставлених завдань, в поставлені терміни);



3) контроль реалізації кожного етапу проекту, тобто збір фактичних даних про хід робіт і порівняння їх з плановими (у тому числі в рамках проведення нарад з проектною командою, звітів керівника проекту на апаратних нарадах або засіданнях методичних / педагогічних радах, прямих спостережень, інтерв'ю, оглядів документів і т. п.);

4) аналіз результатів реалізації кожного етапу проекту, в тому числі аналіз можливого впливу відхилень на хід реалізації проекту в цілому і вироблення відповідних управлінських рішень;

5) внесення, у разі необхідності, коректив у існуючі плани реалізації проекту (у тому числі за рахунок додавання ресурсів, перерозподілу ресурсів, розширення масштабу / цілі проекту, звуження масштабу / цілі проекту, корегування технології, посилення мотивації персоналу, зміни складу проектної команди, допомоги проектній команді - порада, рекомендація, тренінг, «мозковий штурм», перерозподіл обов'язків і т. п.).



На етапі завершення проекту проводиться детальний аналіз досягнутих результатів, визначаються подальші перспективи проекту, в тому числі впровадження у діяльність установи відпрацьованих технологій через навчання їм відповідних фахівців або відмова від технології як неперспективною.



Вимоги, що пред'являються до науково розробленим соціальним проектам

Науково розробленим соціальним проектам повинні бути притаманні наступне якості:

- 1) наявність таких характеристик, яких у проектованого об'єкта без чіткого проекту не виникають;
- 2) параметри, здатні забезпечити реалізацію соціального замовлення;
- 3) характеристики, піддаються побудови протягом тільки певного проміжку часу.

Передбачається, що соціальний проект можливих станів соціальних систем, процесів і явищ повинен відповідати деяким умовам його розробки: тобто, він повинен бути створений на науковій основі, бути ефективним з точки зору реалізації, не містити протиріч, бути призначений для реалізації. Можна також відзначити, як необхідні характеристики соціального проекту, несуперечність його моральним і загальноприйнятим соціальним нормам, проте приписування цих характеристик в якості обов'язкових вносить чіткий ідеологічний елемент у концептуальне визначення соціального проекту.

КОМПОНЕНТИ СОЦІАЛЬНОГО ПРОЕКТУ

1

- Назва проекту
- Опис ідеї проекту (опис проблеми, на вирішення якої спрямовано проект, його актуальність)

2

- Мета та завдання (навіщо цей проект потрібен)
- Бенефіціарії (цільові групи) та стейкхолдери проекту

3

- Заходи, які будуть здійснені для досягнення результатів
- Термін та місце реалізації проекту

4

- Очікувані результати (чи зникне/зменшиться проблема завдяки проекту)
- Виконавці-ініціатори (активні та відповідальні особи)
- Ресурсне забезпечення та приблизні витрати

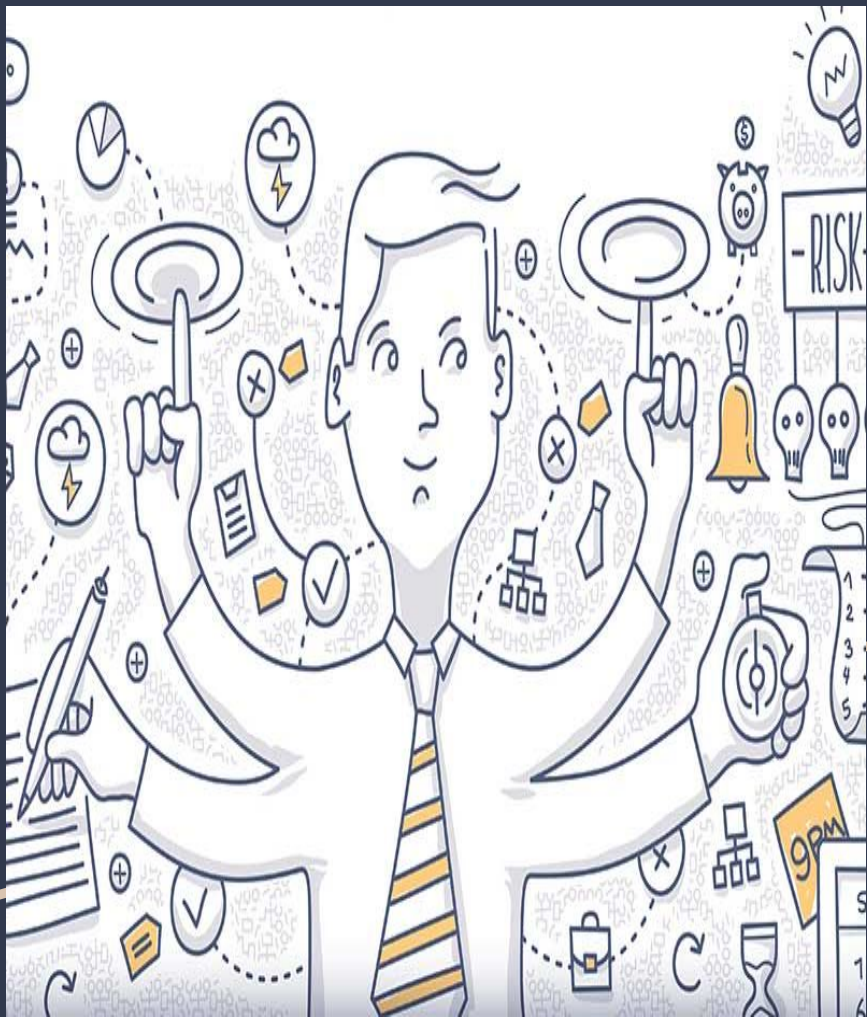


Соціальний проект, очевидно, має структуру знакових повідомлень, тому він повинен містити інформацію та відповідати п'яти основних принципів:

- Однозначності,
- Необхідності,
- Повноті,
- Несуперечності,
- Оптимальності.

Інформація, що міститься в проекті, повинна бути необхідною і достатньою.

Кількість знакових повідомлень має бути таким, щоб їх зменшення було неприпустимим.



Характеристика життєвого циклу проекту

Технологія передбачає певну послідовність процедур для досягнення тих чи інших цілей (алгоритм).

Життєвий цикл проекту складається з етапів. Вони виділяються по-різному (але виходячи із загальної задачі - встановити контрольні точки роботи по проекту). Стосовно до соціальних проектів ми прийmemo, слідом за В. Лукова, як основні наступні етапи:

1. Розробка концепції проекту.
2. Оцінка життєздатності проекту.
3. Планування проекту.
4. Складання бюджету.
5. Захист проекту.
6. Попередній контроль.
7. Етап реалізації проекту.
8. Корекція проекту за підсумками моніторингу.
9. Завершення робіт та ліквідація проекту.



Значна частина роботи проводиться до фази реалізації проекту.

Нижче подана коротка характеристика і послідовність кроків у процесі роботи над соціальним проектом.

Підготовчий етап

Розробка концепції проекту

Актуальність проекту визначається тим, наскільки значущою для суспільства (спільноти, групи людей чи організацій, з орієнтацією на потреби яких будується проект) соціальна проблема, вирішення якої покликаний сприяти наш проект.

У великих проектах розробники стикаються з цілою сукупністю проблем і проблемних ситуацій. Їх необхідно по можливості впорядкувати. Для цього може використовуватися така процедура, як побудова «дерева проблем».



Схема 5.1. Етапи соціального проектування



«Дерево проблем». Соціальні проблеми в реальності мають різне значення: одні лежать в основі рішення інших. Ієрархія проблем відображена в «дереві проблем»: коріння «дерева» - ключові проблеми, стовбур - субключеві (похідні першого порядку), гілки - похідні другого, третього і т.д. порядків. Проблеми наступних порядків не є наслідком проблем попередніх порядків, а отримують можливість дозволу у міру успішного рішення попередньої.

Визначивши, в чому наш задум, і встановивши, на вирішення якої проблеми спрямований наш проект, ми можемо сформулювати мету проекту.

Мета є те, чого ми хочемо досягти в ході реалізації проекту.

Формулювання мети має бути зв'язана з виявленою соціальною проблемою.

Мета повинна бути досяжною в рамках даного проекту.

Мета повинна формулюватися як безумовна.

Мета повинна передбачати підсумковий результат.



Завдання проекту. Завдання проекту - конкретні дії, які належить здійснити. Завдання прямо впливають з мети проекту. Конкретність і видимість результату реалізації - відмінна сторона і головна вимога до формулювання завдань.

Обґрунтування проекту. Обґрунтування проекту характеризує його реалізацію в правовому, економічному, організаційному відношеннях.

Нормативно-правове обґрунтування:

нормативно-правовий статус об'єкта;

перелік нормативних документів, що регулюють дану сферу діяльності: (міжнародні документи; конституція; закони, федеральні і регіональні цільові соціальні програми; постанови уряду; інструктивні листи; накази керівника соціальної організації; статuti соціальної організації).



Фінансове обґрунтування:

джерела фінансування та регулярність надходження коштів;

бюджет проекту: 1) витрати одноразові (на реалізацію підготовчих заходів); 2) витрати регулярні (після введення об'єкта в експлуатацію: зарплата, оренда, комунальні платежі, податки, закупівля витратних матеріалів тощо).

Організаційне обґрунтування:

опис приміщень (території);

перелік матеріально-технічного обладнання;

кадри: штатні співробітники; співробітники на договірних відносинах; позаштатні, залучаються співробітники.

Цель социального проектирования

- Соціальний проект призначений для **отраження будущого желаемого состояния социальной системы, возникающего вследствие определенных действий людей при наличии определенных ресурсов.**

2. Життєздатність проекту. Необхідно передбачити успіх і не допустити провалу проекту. Іншими словами, встановити ступінь ризику.

Щоб уникнути невдач, важливо вести постійний збір і аналіз інформації з питань, пов'язаних з проектом. Оцінюючи життєздатність проекту, необхідно з'ясувати особливості соціального середовища, в якій планується його реалізувати.

Для коректного вирішення проблеми необхідно і адекватне її опис. Основне завдання такого опису - пред'явлення проблеми, з одного боку, як значущої і актуальною, а з іншого - демонстрація принципової можливості її рішення або, принаймні, значного поступу в її вирішенні за допомогою проектних методів і підходів.

Тут важливою є демонстрація того, що автори проекту бачать корінь, причину (чи причини) проблеми, для вирішення якої він і виконується, а не тільки їх наслідки.

Прогнози розвитку ситуації дозволяють:

а) оцінити значимість тих чи інших проблем,

б) оцінити можливість негативних наслідків втручання у природний плин соціальних процесів,

в) сформулювати «образ бажаного майбутнього».

Створення, навчання проектної групи, вивчення її можливостей.

ЭТАПЫ СОЦИАЛЬНОГО ПРОЕКТИРОВАНИЯ.



- Изучение социальной ситуации
- Выделение приоритетной социальной проблемы
- Определение целей и задач
- Составление плана работ и графика реализации
- Ресурсный анализ:
 - ✓ Составление бюджета
 - ✓ Создание и подготовка проектной группы

- Составление предложений по проекту
- Поиск деловых партнеров
- Проведение переговоров
- Получение необходимых ресурсов
- Проведение плановых мероприятий
- Корректировка хода реализации проекта

- Анализ результатов
- Подведение итогов
- Отчетность

До групи підбираються соціально-активні, небайдужі люди, особистісно зацікавлені у діяльності, спрямованій на розвиток соціальної ситуації в своєму регіоні. Крім того, критеріями добору є:

- а) достатній інтелектуальний рівень,
- б) достатній творчий потенціал,
- в) вміння і бажання працювати в команді.

«Аудиторія» повинна бути залучена в процеси розробки і реалізації проекту. Це дозволить:

- а) виключити помилки в процесі проектування, вибрати найбільш ефективні методи вирішення тих чи інших завдань,
- б) максимально задіяти ресурси «аудиторії»,
- в) перетворити процес реалізації проекту в свого роду громадський рух.

Етапы проєктирования

- Етапы проєктирования - система прийомов, методів, правил, процедур, операцій створення соціального проєкта.
- Наиболее общепринятой является следующая схема соціального проєктирования:
 - 1) уяснение проблемы (проблемная ситуація);
 - 2) соціальний заказ; 3) соціальний паспорт;
 - 4) цілі проєкта; 5) задачі проєкта;
 - 6) прогнозування; 7) модель; 8) проєкт.

3. Планування проєкту.

Наступний етап роботи над проєктом становить його планування, завдання якого - встановити перелік та порядок заходів щодо реалізації проєкту. Тут концепція з'єднується з організаційними діями: відбираються заходи відповідно до завдань, вводиться в досягнення результату етапність, ув'язуються роботи з ресурсами, встановлюються терміни, відповідальні виконавці, визначаються обсяги фінансування, фіксуються контрольні стадії і кінцевий результат.

При плануванні соціального проєкту ми пропонуємо орієнтуватися на правила ресурсів, часу, місця.

Правило ресурсів. Ресурси, які можна не використовувати без великих збитків для досягнення мети, не слід використовувати.

Те, що ресурси, які ми можемо залучити для реалізації проєкту, обмежені, - вихідне положення соціального проєктування. Очевидно, що при нестачі ресурсів ми буде з цим рахуватися у плануванні заходів. Але нерідко якийсь із видів ресурсів є в надлишку і легко доступний. Виникає спокуса скористатися цією обставиною.

Рациональне планування має протистояти такій спокусі, оскільки залучення зайвих ресурсів деформує проєкт і відволікає зусилля від інших ділянок діяльності. Надлишок ресурсів може бути оцінений на концептуальному рівні, що може спричинити за собою уточнення або навіть зміна цілей проєкту. Але якщо ми утвердилися в цілях-цінностях проєкту і перейшли до планування, нам треба відмовитися від зайвого, навіть якщо це і легко доступні ресурси.

Правило часу. Якщо проєкт виходить за межі середньострокового планування, його доцільно розділити на кілька послідовно здійснюваних проєктів.

Проектная компетентность



- Организация деятельности и самоорганизация
- Диалоговое общение
- Самоуправление
- Личное развитие
- Психолого-педагогическая, методическая и информационная поддержка
- Командообразование

У довгострокових проектах доводиться проводити істотну корекцію проекту на віддалених за часом етапах. Знизити роль таких коригуючих дій можна, додаючи кожному більш-менш тривалого етапу реалізації проекту щодо самостійний характер. Рубіжний контроль в такому випадку набуває риси заключного контролю для кожного з виділених підпроектів.

Правило місця Якщо проект не може бути здійснено за єдиним стандартом і підходам на великій території, то краще його розділити на локальні проекти, визначаючи свої стандарти і підходи для кожної групи однорідних територій.

Великі проекти нерідко мають різні можливості для реалізації в залежності від території. Це створює проблеми усереднення показників, які в цьому випадку не можуть виконувати роль контрольних. Тоді правильніше сформулювати завдання проекту окремо для однорідних територій, що дозволить ефективніше використовувати наявні ресурси.

Правило наслідків. Оскільки всякий проект має позитивні і негативні наслідки, треба прагнути до зменшення до мінімуму негативних і розгортання до максимуму позитивних наслідків його здійснення.

В основания социального проектирования должны быть заложены следующие параметры:

➤ противоречивость социального объекта

➤ многовекторность развития социального объекта

➤ многофакторность бытия социального объекта

➤ невозможность описания социального объекта конечным числом терминов любой социальной теории (принципиальная неформализуемость)

➤ наличие множества субъективных составляющих, определяющих соотношение должного и сущего в отношении развития социального объекта

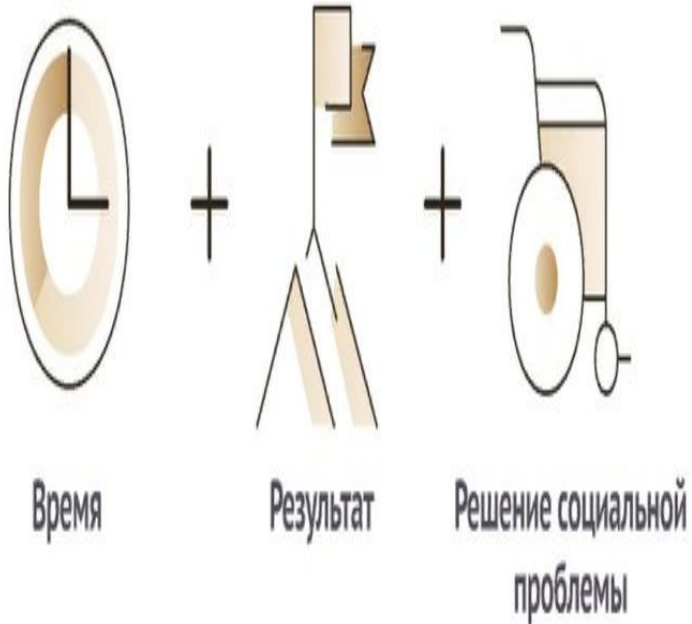
➤ субъективные факторы формирования социального ожидания, социального прогноза и социального проектирования

➤ факторы, определяющие разные критерии оценки зрелости развития социального объекта

Розуміння того, що негативні наслідки соціального нововведення неминучі, важливо для орієнтації проектних розробок. Продумування превентивних заходів щодо попередження таких наслідків становить одну із завдань планування. При цьому найбільш ефективні ті превентивні заходи, які спираються на внутрішні властивості самого проекту, а не на додаткові, зовнішні для нього джерела і засоби. Очевидно, що проект, який породжує некомпенсироване негативні наслідки для людей, краще не здійснювати.

Самий простий план будується як таблиця, в якій рядки відображають зміст дій, а стовпці - параметри, важливі для організації справи.

План з'єднує комплекс діяльності та комплекс ресурсів, а оскільки той і інший мають чітке кількісне вираження, є можливість формалізувати роботу за проектом і застосувати відомі управлінські алгоритми. Конкретизація плану ведеться різними способами, в тому числі і переведенням його позицій в графічну форму.



4. Складання бюджету.

Орієнтиром у тому, як вести цю роботу, виступлять рекомендації щодо складання бізнес-планів. Таких рекомендацій багато, але технологічно вони близькі.

Бюджет це - основний фінансовий документ, фінансово-економічне обґрунтування проекту. Без цього розділу не може обходитися жоден проект і ніхто не виділить коштів.

Основними властивостями бюджету проекту можна назвати:

- Обґрунтованість. Важлива реальність зазначених цін і планованих витрат.
- Логічність - взаємопов'язаність із запланованими заходами та іншими діями.
- Відповідність масштабом проекту.
- Ефективність витрат.
- Створення ефекту соціальної та економічної стійкості.

Найбільш зручна форма представлення бюджету проекту - таблична.



Етап реалізації

Етап реалізації соціального проекту повністю залежить від того, наскільки успішно проведені підготовчі роботи, тобто наскільки зуміли концептуально осмислити проект, перевести концепцію в плани робіт, фінансування та ресурсного забезпечення та оцінити життєздатність проекту. На цій підставі ми готові представляти свій проект суспільству і захищати його.

1. **Захист проекту.** Особливу проблему становить заштита проекту, фінансування якого передбачає звернення до меценатів (благодійний проект) і до органів державної влади, органи місцевого самоврядування (бюджетний проект). Тут підтримка багато в чому залежить від того, наскільки вдалим виявляється встановлення особистого контакту. Оскільки це дуже складне завдання з великим психологічним навантаженням на прохача коштів, йому необхідно зробити захисні заходи.

2. **Управління проекту.** Залежно від характеру і масштабів проекту необхідно обрати структуру управління ним на етапі реалізації.

Управління проектами може здійснюватися різними способами, які в основному зводяться до трьох управлінських структур: функціональної, матричної і проектного управління.

Соціальне проектування, як правило, направлено на

- совершенствование функций общественного развития в экономике, социально-политической и духовной жизни общества;
- создание условий для эффективной деятельности индивида в конкретной сфере общественной жизни (особенно – в трудовой деятельности человека)

3. Контроль за реалізацією проекту. Готовність проекту по ресурсах і досягнення проміжних і фінальної фази реалізації підтверджується контролем.

У технології управління проектами прийнято виділяти три види контролю.

- Попередній контроль. Такий контроль здійснюється до фактичного початку робіт. Його призначення - заздалегідь перевірити, наскільки проект забезпечений матеріально-технічними та фінансовими ресурсами, а також в якому стані його кадрове забезпечення.

- Поточний контроль. Оскільки проект планується здійснювати поетапно, кожен з етапів має певні показники виконання. Це дозволяє контролювати хід робіт, не чекаючи фінальної стадії реалізації проекту. Показники, які підлягають контролю, характеризують відповідність проекту його реального виконання за термінами, витрат, ресурсів, якості.

- Заключний контроль. При завершенні робіт стоїть завдання дати інтегральну оцінку того, що досягнуто при реалізації проекту в цілому. З цією метою проводиться заключний контроль.

Параметры социального проектирования

- - противоречивость социального объекта;
- - многовекторность развития социального объекта;
- - невозможность описания социального объекта конечным числом терминов любой социальной теории (принципиальная неформализуемость);
- - многофакторность бытия социального объекта;
- - наличие множества субъективных составляющих, определяющих соотношение должного и сущего в отношении развития социального объекта;
- - субъективные факторы формирования социального ожидания, социального прогноза и социального проектирования; - факторы, определяющие разные критерии оценки зрелости развития социального объекта.

Всі виділені види контролю знаходяться всередині проекту: їх виробляють ті, хто працює в самому проекті, хто управляє ним. Зовнішні перевірки, які можуть здійснювати інвестори, податкова служба, прокуратура і т. д., не є контролем, спрямованим на забезпечення реалізації проекту.

Контроль покликаний зафіксувати стан проекту на задалегідь позначених віхи, щоб, по-перше, переконатися в тому, що справа йде, а не стоїть, по-друге, прийняти коригуючі рішення (а вони майже завжди неминучі через зміни зовнішнього середовища проекту), по-третє, зафіксувати назріваючі проблеми, які не могли бути належним чином оцінені на етапі розробки проекту, і передбачити їх своєчасне дозвіл.

4. Корекція проекту за підсумками моніторингу.
Моніторинг проекту не представляє собою форми його внутрішнього контролю, хоча широко і плідно використовується в цих цілях. Його призначення - фіксація динамічних змін проекту та його середовища під впливом їх взаємодії. Навіть у короткострокових проектах можливі помітні зміни в умовах життєзабезпечення проекту в порівнянні з первісними. В середньострокових і довгострокових проектах це неминуче.



Регулярні дослідження з однорідним параметрами дають динамічну характеристику проекту і його контексту, яка не може бути повною мірою передбачила на стадії розробки. Проект може породжувати в міру свого здійснення непередбачені обставини, які самі стають по відношенню до нього зовнішніми чинниками. Зрозуміло, тут може виявитися і яка-небудь несподівана небезпека для суспільства. Але в такій же мірі ми маємо право говорити, що проект може породжувати і непередбачені позитивні процеси і явища, які дають підставу для його розширення, розвитку, структурного ускладнення і т. д.

5. Завершення робіт. Заключний контроль дозволяє зафіксувати завершення роботи по проекту. Ця стадія передбачає і осмислення реалізації проекту.

6. Ліквідація проекту. Поки що проект не ліквідовано, він не завершений. Ліквідація проекту - це дії з припинення всіх належних з нього прав і зобов'язань (без їх переходу в порядку правонаступництва до інших осіб).



Перші приклади політичного проектування ми знаходимо ще у працях Платона і Аристотеля, які намагалися змодельовати і описати характерні якості різних форм державного правління, і деякі з них пропонували як ідеальні. Зрозуміло, що зводити сучасне політичне проектування до процесу пошуку ідеалів політичних феноменів недоречно.

Політичне проектування є складним процесом, який зачіпає інструментарій багатьох галузей політології, державного управління, економіки та менеджменту. Саме тому це поняття потребує уточнення і генералізації знань. У розвинених країнах мислення на декілька десятків років “наперед” є нормальною практикою. В Україні політичне проектування знаходиться в зародковому стані та має викривлений характер: вагома кількість політичних рішень приймається ситуативно, а політичні інститути не мають можливості виконувати власні функції в повному обсязі. Крім того, відсутні механізми ефективного контролю за виконанням прийнятих політичних рішень. Тому більшість політичних проектів носить “перформансний” характер, основною метою яких є збільшення рівня легітимності політичної еліти.



Саме слово “проект” асоціюється зі словами “план” чи “задумка”. Зрозуміло, що і проектна діяльність має мету, тобто є телеологічною діяльністю, яка залучає величезний діапазон ресурсів: владних, фінансових, часових, людських, організаційних та ін. Саме проектування відбувається завжди з орієнтацією на майбутнє, при цьому враховуються висхідні дані сьогодення та історичний досвід. С. Клягін виділяє такі орієнтири проектного відношення до майбутнього:

- 1) структурування та ранжування соціального часу;
- 2) розробка образів і моделей майбутнього;
- 3) конфігурація та забезпечення взаємодії існуючих моделей майбутнього і соціального часу;
- 4) обґрунтування та реалізація стратегії і засобів досягнення бажаного майбутнього і врахування небажаних соціальних перспектив.



Саме із-за складності і комплексності політичного проектування його не можна порівняти з політичним моделюванням, політичним плануванням, політичним прогнозуванням. Політичне проектування завжди пов'язане з впливом на політичні процеси та явища. "У результаті здійснюється діяльність над діяльністю і ситуація породжує задачу управління в її рафінованому вигляді... Коли ми впливаємо, то рухаємо і змінюємо траєкторію природного розвитку. При цьому ми можемо здійснювати управління у вигляді або однократної направленої дії, або системи впливів, які розподіляються в певному часі управління. У результаті зрозуміло, що політичне проектування завжди "переробляє" об'єкт впливу, тобто впливає на нього штучно, за допомогою застосування набору інструментів, в той час як, наприклад, планування виходить зіснуючого стану речей і поетапно розкриває, що необхідно зробити для досягнення політичних цілей. Щодо прогнозування, то воно не має відношення до політичного впливу, а керується тільки наявною інформацією про сьогоднішній день.



Слід підкреслити, що політичне проектування – це завжди суб'єктно-об'єктні відносини. При цьому, при якісній зміні об'єкта може змінюватися і мета політичного проектування. На нашу думку, важливо не тільки надати об'єктові бажані риси, але і зробити так, щоб проект успішно та ефективно працював. І тут важливу роль відіграє антикризове управління як превентивне управління з метою адекватного виходу з кризових ситуацій. У практику державного управління воно було привнесено з менеджменту. І. Василенко виділяє такі етапи антикризового менеджменту, які застосовуються і в політичному проектуванні:

- формування команди антикризового менеджменту. На цьому етапі важлива роль саме ефективного політичного лідера, його професіоналізм та лідерські якості. Такий лідер повинен вміти раціонально розподіляти обов'язки між членами команди (унікнути ситуації, коли "всі відповідають за все");

- аналіз висхідних даних про об'єкт політичного проектування (застосовуються соціологічні дані);



- визначення можливих кризових ситуацій. Включає в себе аналіз причин кризи, її характер (інтенсивність, локалізація, включення груп);
- формулювання альтернатив у ситуації вибору;
- вибір оптимального варіанту вирішення проблемної ситуації і розробка на його базі концепції антикризового менеджменту;
- безпосередня реалізація політичного проекту і постійний моніторинг змін;
- виправлення помилок у процесі реалізації політичного проекту.

Вважаємо за доречно до процесу проектування додати ще один не менш важливий етап: оцінка результатів політичного проекту. На цьому етапі можливими є декілька варіантів розвитку сценарію політичного проекту:

- він може бути успішно реалізований (основна мета політичного проекту досягнута);
- він може залишитися проектом “на папері”;

Прогнозирование неразрывно связано с планированием, проектированием и управлением, представляет собой способ подготовки и выработки политических решений.

Политический прогноз — это проект разрабатываемого курса, стратегии и тактики полит. действия.



– він може бути частково реалізований. Тобто в процесі політичного проектування могла відбуватися корекція основної мети і тому результати проекту значно різняться від очікуваних з часу його започаткування;

– він може бути нереалізованим взагалі або малоефективним.

Як бачимо, у процесі політичного проектування застосовуються науково обґрунтовані методи і технології, які впливають на політичну дійсність. Тому політичні проекти можуть бути направлені на трансформацію політичних інститутів, на формування політичних інститутів “з нуля”, на зміну розстановки політичних сил, на модернізацію нормативного порядку, на підвищення ефективності державного управління, на боротьбу з кризою в конкретних сферах діяльності суспільства тощо. Спектр політичного проектування зачіпає і більш високий рівень політики, наприклад, стратегічне проектування розвитку окремо взятої держави або геополітичні інтереси держав.



Така варіативність об'єктів політичного проектування обґрунтовує існування множинності теоретичних підходів до нього. Найбільш розповсюдженими є такі:

1. Об'єктно орієнтований підхід. У рамках цього підходу політичне проектування копіює інструментарій проектування технічних систем.

Уся “енергія” політичних проектів направлена на покращення політичних інститутів і процесів у їх співвідношенні із запитом громадян. Сама політична реальність при цьому вважається такою, яку неможливо змінити корінним чином. За цим типом проектування застосовується дедуктивний метод: цілісність бачення майбутнього стану об'єкта досягається завдяки руху від загального до часткового. Він є ефективним у роботі над трансформацією політичних інститутів, або, наприклад, конструюванні нової політичної партії, але не пристосований для роботи над проектами, які зачіпають інституційні основи суспільства. Нераціональним у стратегічних проектах цей підхід є тому, що не здатний урахувати множинність інтересів у суспільстві, де одні політичні сили можуть боротися за зміни, інші за збереження статусу кво.



2. Проблемно орієнтований підхід відкидає необхідність застосування жорсткої детермінованої структури при політичному проектуванні. Політичне проектування стає постійною діагностичною роботою, яке зачіпає широке коло проблем, враховує багатофакторність політичного життя. Прикладами подібних політичних проектів є конкретні політичні програми (наприклад, боротьба з корупцією). Г. Пушкарьова пропонує таку послідовність дій при політичному проектуванні:

- виявлення проблемних зон у функціонуванні об'єкта, які складають труднощі виконанні суспільнозначимих функцій;
- аналіз факторів і причин, які спричиняють проблеми;
- формулювання цілі та задач;
- визначення способів, механізмів і технології досягнення поставленої мети;
- прогнозна оцінка можливості реального оновлення політичного об'єкту чи процесу.



Таким чином, за проблемно орієнтованим підходом зміни стаються в напрямі поступового пристосування старого порядку до нового, при цьому акцент робиться на поступовість змін.

3. Суб'єктно орієнтований підхід, за яким зміни політичного нормативного порядку відбуваються не “зверху”, а в результаті управлінської взаємодії між політичною елітою та громадянами. Суб'єкти політичного проектування не нав'язують політичні проекти, а створюють умови, за яких у громадян формується відчуття необхідності в існуванні проекту, тобто запит на той чи інший політичний товар. Проектуються певні види активності, які здатні призвести до виникнення політичних об'єктів, а не самі об'єкти. При цьому громадяни відчувають власну включеність до процесу політичного проектування, що, в свою чергу, надає політичним проектам значний кредит довіри.



Відтак, політичне проектування може відбуватися на різних рівнях. Саме тому досі не вироблений єдиний підхід для розкриття феномену політичного проектування. Одні дослідники наголошують на менеджерському підході до розкриття цього поняття. Так, Г. Пушкарьова вважає, що політичне проектування копіює багато теорії з управлінської науки і інструменти проектного менеджменту можуть бути застосовані і реформуванні державного управління та державної служби. "Саме проектна діяльність і її імплементація як діяльність з реалізації проекту дозволяють запобігти низці проблем, які виникають при введенні нового "миттєво", без належної прогностичної оцінки можливих наслідків, фрагментарно, перевтілюючи процес реформування вштопування дірок у постарілій тканині соціальних відносин".

Інші дослідники схиляються до думки, що політичне проектування майже дорівнює політичному плануванню. Д. Єшов політичні проекти називає реалістичними сценаріями політичних процесів майбутнього, в результаті яких створюється багатоскладовий прогностичний продукт перед вказаного типу, сконструйований шляхом застосування спеціальних технологій. Акцент в цьому процесі зміщений з цілепокладання та ідеалізації на оптимізацію політичних інститутів та процесів.



Саме проектування може відбуватися як “знизу”, так і “зверху”. “Знизу” – як надання певної творчої направленості діяльності мас (інтенція народу) і формування громадян відчуття, що правила гри вони продуцують самі. “Зверху” пропонується новий нормативний порядок. Так, С. Іванова вважає, що джерелом ефективності політичного проекту є технологія впливу на людей та технологія реалізації проекту, що дозволяє здійснювати системний контроль за невизначеністю і підвищувати керованість соціальними процесами.

Хоча сам термін є молодим у політичних науках, він став невід’ємною частиною не стільки теоретичної науки, скільки частиною політичної, політико-правової діяльності інститутів держави. Політичне проектування є комплексним поняттям з чітко визначеною структурою та етапами реалізації (включає в себе не тільки планування, але управління проектами з врахуванням усіх можливих ризиків та змін). Оскільки політичне проектування як напрям з’явилося на пострадянському просторі нещодавно, то розробка методології політичного проектування дозволить перевтілити його у професійний вид діяльності.

**Дякуємо за
увагу!!!**