

Прогнозування політичних ризиків



Виконав Коломоєць Ростислав, студент 4 курсу групи 6.0528

Прогнозування політичних ризиків

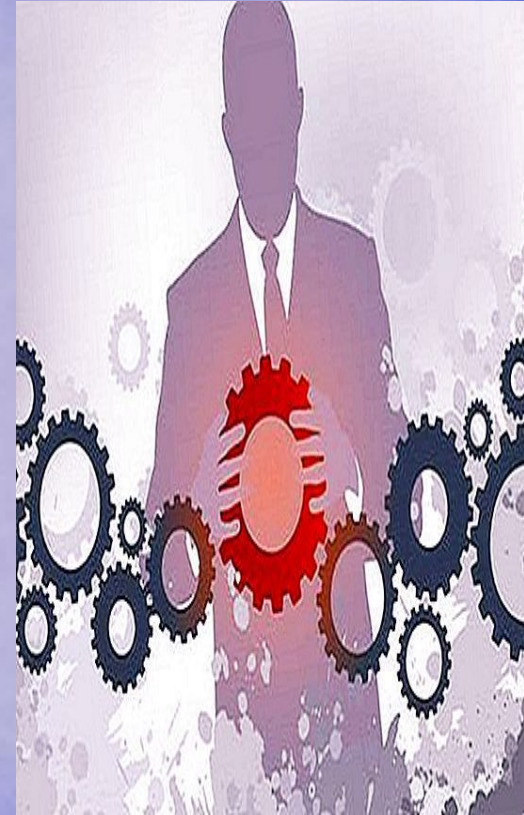
Сутність політичного ризику та необхідність його прогнозування

Політика завжди пов'язана з більшим чи меншим ступенем ризику. Необхідність прогнозування політичного ризику пояснюється тим, що для успішного розвитку будь-якої соціально-політичної системи потрібна низка умов, основними з яких є визначення політичних цілей; розробка та здійснення політичних рішень; пошук та мобілізація необхідних ресурсів для їх досягнення.



Ризик - це непереборний елемент ухвалення політичного рішення будь-якого рівня. Він є, коли ситуація характеризується такими рисами як:

Суперечливість. З одного боку, дії із ризиком сприяють здійсненню ініціатив, новаторських ідей, соціальних експериментів; дозволяють долати консерватизм, стереотипи, психологічні бар'єри, що перешкоджають впровадженню перспективних видів діяльності. З іншого боку – ведуть до авантюризму, суб'єктивізму, до тих чи інших соціально-економічних та моральних витрат, якщо політичне рішення обирається без всебічного аналізу закономірностей розвитку політичної ситуації, стосовно якої приймається таке рішення.



Альтернативність – це вибір із двох чи кількох можливих варіантів рішення, напрями дій. За відсутності вибору ризик як такий неможливий.

Невизначеність, що характеризується такими факторами:

- складністю, багатоваріантністю, імовірнісним характером та суперечливістю політичних явищ;
- неповнотою інформації про досліджувані політичні події;
- наявністю у суспільстві різноспрямованих політичних інтересів соціальних груп, політичних партій, рухів;
- технологічними змінами, які мають істотний вплив на політичне життя суспільства.

Суб'єкт завжди ризикує при ухваленні рішення, а оскільки в процесі досягнення певної мети доводиться змінювати варіанти дій та приймати нові рішення, суб'єкт може ризикувати багаторазово.





При аналізі ризику оцінюються частота випадків його виникнення та рівень. Політичні ризики поділяються на передбачувані та непередбачувані. Передбачувані ризики зумовлені посиленням політичної конкуренції, порушення норм безпеки (інформаційної, соціально-економічної, екологічної тощо), негативними соціальними наслідками політичних рішень. Непередбачувані ризики пов'язані з помилками щодо цілей, з несподіваними змінами політичної обстановки.

Про політичний ризик говорять, наприклад, приймаються рішення щодо міжнародного бізнесу, а при цьому потрібно враховувати негативний вплив факторів, пов'язаних з нестабільністю внутрішньополітичної ситуації, правлячого режиму чи уряду, з політичними заворушеннями.

Теорія політичного ризику розглядає досить широкий аспект проблем, починаючи з прогнозування політичної стабільності і до оцінки некомерційних ризиків, пов'язаних з діяльністю в соціально-політичній галузі.

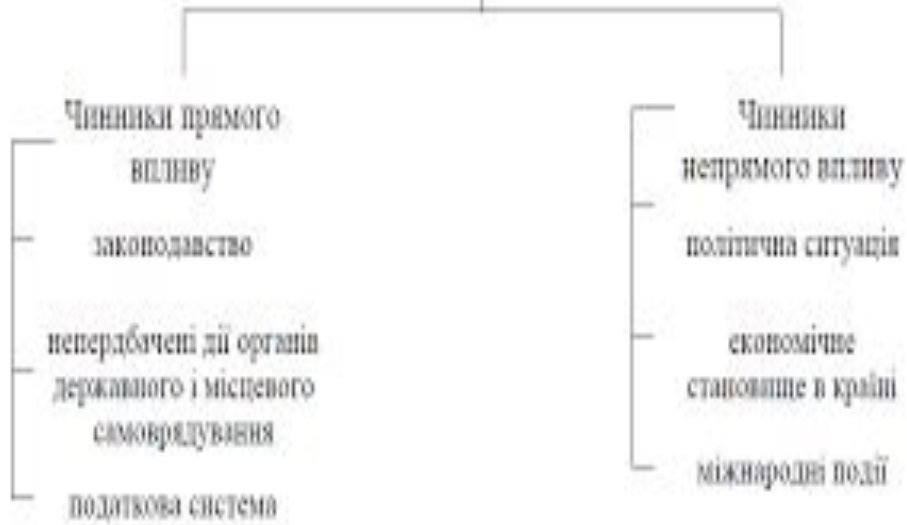


ГРУПИ ПОЛІТИЧНИХ РИЗИКІВ І ІНТЕРЕСІВ

Політичні ризики	Політичні інтереси
<ul style="list-style-type: none">• майнові, пов'язані з втратою власності• функціональні, що виникають у результаті поточної діяльності фірми• <i>ризик переміщення</i>, які виникають у зв'язку з переказом доходів через національні кордони• експропріація,• конфіскація,• націоналізація,• загальна нестабільність,• операційні ризики,• трансфертні ризики.	<ul style="list-style-type: none">• володіння найновішою інформацією,• найсучасніші технології,• розвиток соціальної і культурної сфери, підняття загального престижу країни

Розрізняють "чисті" та "ділові" ризики. "Чисті" ризики характеризують ймовірність певних збитків під час реалізації суб'єктом політичного рішення у випадках, як у політичній системі виникають серйозні конфліктні ситуації чи проблеми, пов'язані з несподіваними перебоями у поточної діяльності. Насамперед – це погано прогнозовані випадки аварій, катастроф, тероризму. Що стосується "діловими" ризиками оцінюється можливість нестачі політичного ресурсу, неотримання запланованих результатів у процесі здійснення соціально-господарської та інвестиційної діяльності.

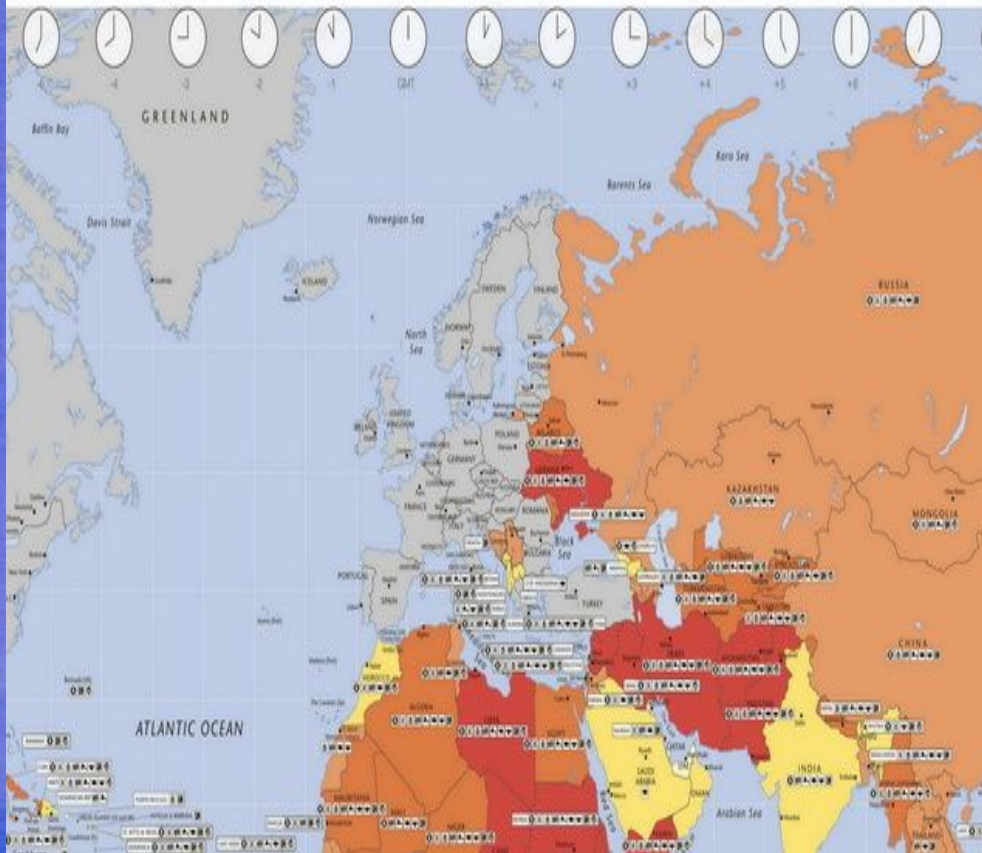
Чинник, що впливають на ступінь ризику



Причини, що породжують ризики, численні та неоднозначні. Вони пов'язані:

- з недостатньою раціональністю політики – дефіцитом та неповнотою інформації, нестандартністю та сумнівністю політичних ситуацій;
- відсутністю чіткого підрахунку придбань та втрат, нерозумінням та ігноруванням інтересів інших учасників політичних дій;
- недосвідченістю та некомпетентністю, безвідповідальністю чи авантюризмом політичних лідерів;
- нестабільністю, радикалізмом чи агресивністю курсу, діяльності окремих політичних інститутів;
- низькою підтримкою населенням політики;
- наявністю конфліктів, значним безробіттям та кризами.

2015 Political Risk Map



Джерела ризику пов'язані і з особистістю політика, нестійкістю його поведінки, схильністю до автономії без урахування колективного характеру політичної дії. Найчастіше ризики виникають унаслідок морального чи правового нігілізму, невиконання прийнятих умов політичних взаємодій та комунікацій, порушення вимог закону чи норм угод, що мають морально-політичний характер. Підвищує ризик – незаконність поставленої мети та методів її досягнення. Поряд з цим одним із джерел ризику може бути випадковість політики, що веде до появи непередбачених і небажаних подій, що породжують всілякі погрози та небезпеки.

Таким чином, політичний ризик це не просто суспільне чи соціальне явище, це інституціоналізований суперечливий процес. Теоретично політологічному рівні політичний ризик постає як соціальний феномен, пов'язаний з імовірнісними знаннями. На практичному – як мотивоване бажання подолання чи пом'якшення невизначеності, що піддається аналізу, оцінці та прогнозуванню.

ФАКТОРЫ ПОЛИТИЧЕСКОГО РИСКА

Внутренние

Внешние

Экономические

- население и доход;
- трудовые ресурсы;
- отраслевой анализ;
- экономическая география;
- государственные социальные службы;
- ...

Политические

- состав населения;
- государственные институты;
- культура;
- оппозиция;
- ...

Экономические

- внешняя торговля;
- внешний долг и его обслуживание;
- иностранные инвестиции;
- платежный баланс;
- ...

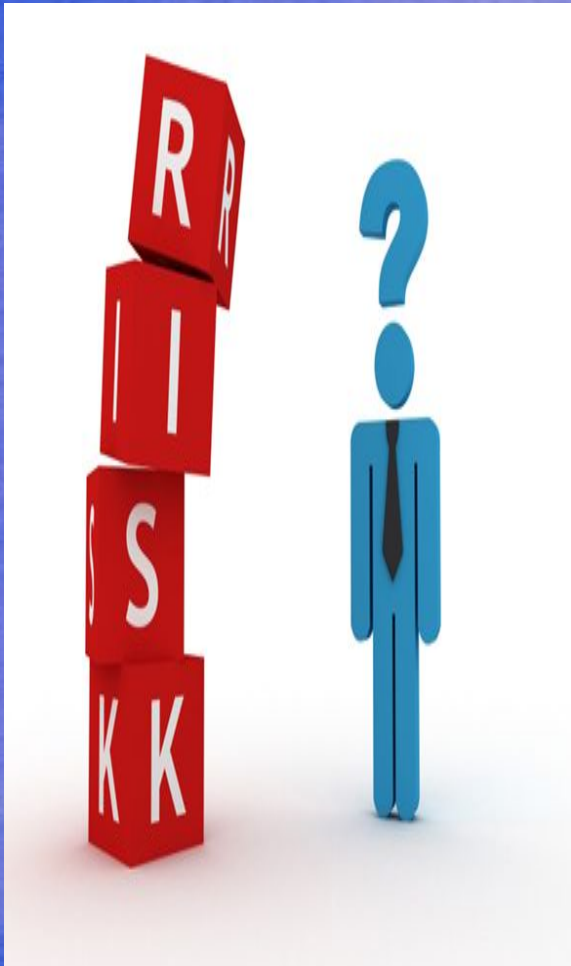
Политические

- международное влияние;
- финансовая зависимость;
- ситуация в регионе;
- инвестиционная открытость;
- ...

Характеристика основных факторов, що визначають політичний ризик: суперечливість політичної ситуації, альтернативність варіантів рішення, невизначеність, недостатня раціональність політики тощо.

Класифікації ризиків: передбачувані і непередбачувані, «чисті» та «ділові» ризики, макро- та мікроризики, екстралегальний і легально-урядовий та інші.

Його симптоми: рівень суспільних заворушень, стабільність/нестабільність уряду, політичний плюралізм, ступінь етнічних і релігійних протиріч, стиль мислення осіб, що приймають рішення, роль примусу при утриманні влади, вплив ззовні, антиконституційні дії та соціальні конфлікти.



У. Роув вважає, що на кожному ступені аналізу і оцінки ризиків повинні застосовуватися складні комбінації різних методів, а саме: порівняння об'єктивних умов і суб'єктивного сприйняття з метою визначення ймовірності знову виникаючих ризиків; підрахунку величини наслідків при настанні ризику, де важлива роль належить економічним параметрам ефективності; оцінки досліджуваного процесу, об'єкта або явища з точки зору всіх витрат, можливих втрат і користі.



Факторы, влияющие на уровень риска

Факторы прямого воздействия

- законодательство
- непредвиденные действия органов государственного и местного самоуправления
- налоговая система

Факторы косвенного воздействия

- политическая обстановка
- экономическая обстановка в стране деятельности
- международные события

Социально-политические риски

Политическая нестабильность

Наличие населения к формам собственности

Уровень преступности

Отношение населения к формам собственности

Налоговая политика государства

Степень ограничения монополизма

Отношение населения к предпринимательству

Защита конкуренции

У той же час, запропонована Роувом методика визначення ризику і його оцінки, не є загальноприйнятою в середовищі експертів ризику. Деякі з них вважають за необхідне доповнити категорію «допустимого ризику» інший, на їхню думку, не менш важливою категорією - «нормою очікуваної фатальності». Ця норма включає в себе ряд взаємопов'язаних показників:

- Набір технічних стандартів, вище яких ризик вважається неприйнятним;
- Баланс ризику та користі, при якому абсолютна вираз користі перевищувало б витрати, пов'язані з ризиком;
- Порівняння ефективності витрат різних видів контролю над ризиком;
- Визначення правил визнання неприпустимість ризику в тих випадках, коли незначні вигоди збільшують ризик.

Последствия политического риска

- Забастовки и рабочие волнения
- Рост транспортных тарифов и пошлин
- Рост цен на энергоносители
- Изменение системы налогообложения
- Официальное разрешение или запрещение движения капиталов
- Отношения с полномочными органами



Однак в даних моделях, орієнтованих головним чином на об'єктивні показники ризику, не враховуються такі важливі для сприйняття і оцінки ризиконебезпечних фактори, як соціальні, екологічні, психологічні. Тому Г. Отвей запропонував ввести для оцінки ризику таку важливу складову, як сприйняття ризику. Воно визначає взаємодію наступних компонентів:

- політичну ситуацію і об'єктивний ризик, який виправдовується наявними науковими даними або визнається в якості такого більшістю;
- особистості індивідуума, що зіткнувся з ризиком, і ситуації, що характеризуються ризиком;
- соціального середовища, в якій виникає ризик для того чи іншого конкретного індивідуума - своєрідне поєднання його особистої оцінки можливості несприятливої події в майбутньому і ймовірних наслідків такої події. Цей індивідуум сприймає ситуацію, пов'язану з ризиком, спираючись не тільки на властивості своєї особистості і знання, набуті ним раніше, але і на свій минулий досвід, а так само на внутрішній світ, - сферу почуттів, емоцій, мислення - який черпає свої враження з навколишнього його соціального середовища.

Прогностичні методи оцінки політичного ризику

Перш за все, необхідно зупинитися на структурі дослідження політичного ризику. Як правило, вона включає в себе чотири етапи: комплексний аналіз об'єкта; системна оцінка факторів ризику; прогнозування і управління ризиком.

комплексний аналіз - Це підбір і класифікація системи чинників політичних, економічних і ін., Визначення їх структури в залежності від цілей дослідження. При цьому здійснюється збір інформації, створення банку даних, складаються порівняльні діаграми, когнітивні карти, мережеві графи, конструюються компаративні технології.

системна оцінка факторів ризику. На цьому етапі визначається ступінь важливості кожного обраного фактора, його "вага" в структурі дослідження, а також коректність інформації, що надходить; реалізуються відомі прикладні методи: (експертні шкали і т. д.). Прогнозування політичного ризику включає розробку найбільш ймовірних сценаріїв розвитку ситуації, її наслідків, перш за все з точки зору безпеки суб'єкта політики.

управління ризиком - Це цілеспрямований вплив суб'єкта політичної діяльності на об'єкт з метою нейтралізації негативних і посилення позитивних тенденцій з використанням різних заходів політичного, економічного, фінансового та іншого характеру



ОСНОВНІ ПОНЯТТЯ АНАЛІЗУ РИЗИКІВ



Подсистема поведения	Суть поведения в рамках подсистемы
Достижение (выполнение)	Контроль над самим собой и своим окружением
Присоединяющая (устанавливающая) подсистема	Близкие взаимоотношения с другими людьми
Агрессивная подсистема	Самозащита от угрозы, самоутверждение
Зависимая подсистема	Зависимость от других
Выделительная подсистема	Выделение продуктов жизнедеятельности
Пищеварение	Поддержание целостности организма, состояние телесного удовольствия
Сексуальная подсистема	Сексуальное удовлетворение

Модель Ховарда К. Джонсона "Внутрішній розвиток - національна влада". Вона заснована на теорії внутрішнього розвитку і боротьби за владу. Її головним положенням є теза про те, що політичний ризик виникає з взаємодій між нерівним, по термінології автора, внутрішнім розвитком країни і національною владою. Внутрішній розвиток виражається як похідна п'яти основних змінних «навколишнього середовища»: політичного розвитку; соціального розвитку; технологічного розвитку; ресурсодостаточності; внутрішнього спокою.

Рейтинг країн підраховується шляхом накладення шкали внутрішнього розвитку на шкалу вимірювання національної влади. Обрані країни класифікуються за чотирма квадратах (категоріям) відповідно їх рейтингом за зведеної шкалою «внутрішній розвиток / національна влада»: слабкі / рівні; слабкі / нерівні; сильні / рівні; сильні / нерівні.

Слабкі / рівні країни характеризуються як стабільні, традиційні, аграрні суспільства; слабкі / нерівні - потенційно нестабільні, так як вони знаходяться на ранніх стадіях економічного і політичного розвитку; сильні / рівні країни - це зазвичай зрілі, індустріально розвинені країни з відносно стабільною соціополітичеської обстановкою; найбільша ймовірність політичного ризику присутня в сильних / нерівних країнах через дисбаланс розвитку між основними соціально-політичними змінними.



Модель національної схильності до експропріації Гарольда Кнудсена

ґрунтується на «екологічному», за висловом автора, підході. Як і в моделі Ховарда К. Джонсона, в ній робиться спроба пов'язати політичну нестабільність зі схильністю до експропріації. Модель Г. Кнудсена заснований на статистичному вивченні декількох країн Латинської Америки і включає національні або «екологічні» поділу, з яких виводиться рівень фрустрації країни, т. Е. Кнудсен побудував свою гіпотезу на тому, що сила взаємодії між рівнем фрустрації країни і реальним присутністю інвестицій пояснює національну схильність до експропріації. Рівень національної фрустрації виникає з відмінностей між національним рівнем бажань, рівнем добробуту та рівнем очікувань. Ці рівні відтворюють «екологічну» структуру країни.



Схема класифікації ризику Джефрі Сімона. Тут

простежується спроба проаналізувати структуру зв'язків макро і мікрорісков. Автор поділив джерела ризику на внутрішні і зовнішні. І макроризики, і мікроріські поділені у нього на соціально-орієнтовані і урядово-орієнтовані.

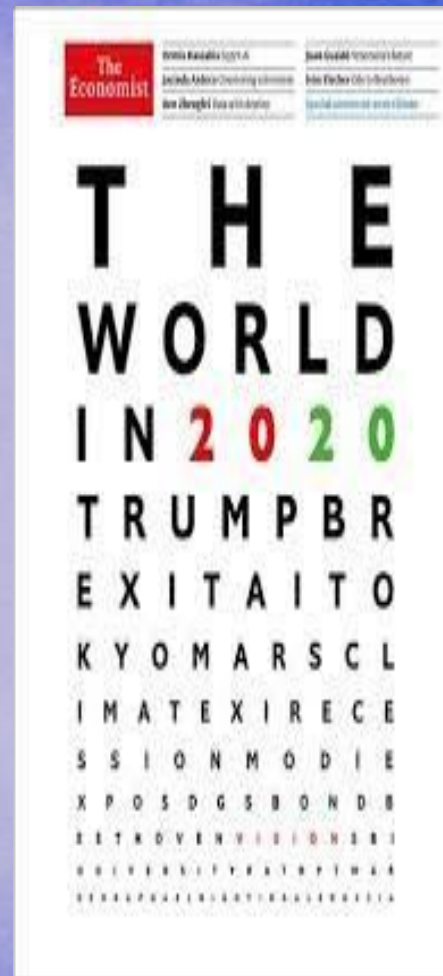
Д. Симон також запропонував ввести систему для відстеження макро і мікрорісков. Він назвав її "системою раннього попередження". Вона дозволяє контролювати як специфічні для країни, так і спеціальні для галузей умови. Крім цього, система раннього попередження, на його думку, може обробляти велику кількість політичної та економічної інформації, яка збирається транснаціональними корпораціями по всьому світу, постійно модернізувати і переглядати швидко змінюються.

Дані системи по мікроріскам повинні збиратися і оброблятися інформаційною мережею закордонних філій компанії. Головне управління компанії проводить узагальнене дослідження макроризиків. Обидва дослідження щодо ризиків повинні бути узгоджені і співвіднесені, для того, щоб перевірити, чи існує взаємозв'язок між ними. Протиріччя між даними по макро- і мікроріскам повинні бути зняті за допомогою аналізу і перевірки даних. Д. Симон запропонував також створити в керуючій компанії особливий відділ координації, аналізу та поширення прогнозів ризику з використанням системи раннього попередження всіх філій і відділів компанії.





Метод журналу «Економіст». Мета цього методу - обчислення можливих збитків при інвестуванні, яких вони зазнали внаслідок соціально-політичних чинників. У цій методиці часто використовується термін «нестабільність» (instability) замість понять "соціально-політичний ризик" або "політичний ризик". Метод являє собою комплексний аналіз ризику. Індекс ризику розраховується за 100-бальною шкалою. З цих 100 балів 33 відносяться до економічних факторів, 50 - до політичних факторів і 17 - до соціальних факторів. Для кожної з цих трьох груп чинників відбираються основні показники.



економічні чинники	політичні фактори	Соціальні фактори
Внутрішній національний продукт на одну людину	погані сусіди	ступінь урбанізації
інфляція	авторитаризм	ісламський фундаменталізм
Фактори ризику за методом "The Economist" свобода руху капіталів	нездатність уряду, довго перебуває при владі, реагувати на зміни	корупція
високий або зростаючий міжнародний борг	нелегітимність	етнічна напруженість
зменшення виробництва продуктів харчування на одну людину	присутність при владі військових осіб	
високий відсоток сировини в експорті країни	війна, збройне втручання	

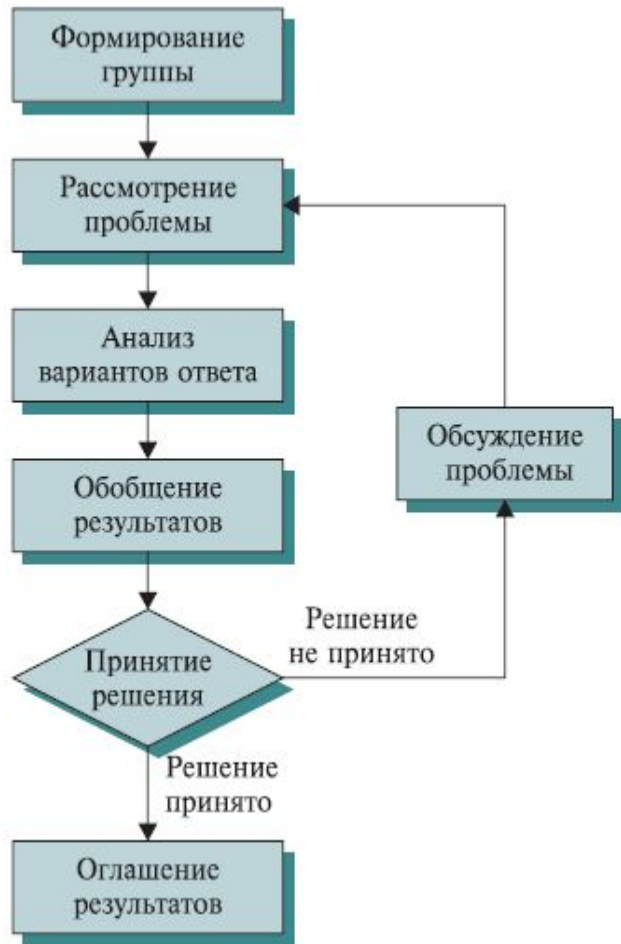
Журнал "The Economist" опублікував на початку жовтня 2000 р прогнозні показники страхового ризику інвестицій на 2001р. Згідно з оцінкою 93 держав з країнами, що розвиваються ринковими відносинами, за цілою низкою критеріїв, що характеризують ризикованість інвестицій і ведення бізнесу в даних країнах, Росія з 63 пунктами поділила третє місце з кінця з Пакистаном, поступившись за ризикованістю тільки М'янмі (85) і Зімбабве (80) 1 .

Метод дослідження ризиків інвестування, запропонований агентством Business Environment Risk Intelligence (BERI). Модель "BERI", створена в кінці 60-х років в США професором Ф. Ханнер, стала однією з перших прикладних моделей дослідження політичного ризику. В даний час інститут ХАННЕР пропонує споживачам три види індексів ризику: "PRI" (Political Risk Index), "Foreland" і власне "BERI". У первісному вигляді модель "BERI" представляла собою набір з 15 змінних, найбільш важливих, з точки зору авторів, для характеристики країни. Кожна змінна має свій "вагу" за ступенем важливості і впливу на цілі транснаціональних корпорацій



Business Environment Risk Intelligence

Risk Ratings, Analyses, and Forecasts for over 140 Countries



У такому вигляді система показників надходить до експертів. Інститут організує обговорення проблем за відомим методом "Делфі" 2 з використанням єдиної для всіх експертів шкали. Експертна шкала (від 0 до 4) є інструментом, який дозволяє кількісно виявити ступінь невизначеності. Цифра 4 відповідає повної визначеності в оцінці події, а цифра 0 - відповідно повної невизначеності. Експерт, спираючись на цю шкалу, вважає, що в країні "X", наприклад, політична стабільність гарантована в середньостроковій перспективі. У цьому випадку, вага даної змінної "3" множиться на 4. Якщо ж політична ситуація потенційно вразлива, але уряд стійко, то "3" множиться на 3. Якщо опозиційні сили досить активні і мають підтримку у частини населення, то вага змінної множиться на 2. У разі великої ймовірності зміни влади (на експертної шкалою це відповідає "1") підсумковий результат відповідає "3". Якщо ж в результаті якихось політичних подій до влади прийшли нові сили, то підсумкова сума "0" - повна невизначеність.

Таким чином, експерти, оцінюючи за запропонованою шкалою вага всіх 15 змінних, в результаті отримують єдиний індекс, складається із суми всіх оцінених змінних.

Вага всіх змінних становить 25, повна визначеність на експертної шкалою - 4, отже, індекс по всім змінним, що означає повну визначеність дорівнює 100.

Найменування змінної	вага змінної
політична стабільність	3,0
Ставлення до іноземних інвесторів	1,5
рівень націоналізації	1,5
ступінь інфляції	1,5
Стан платіжного балансу	1,5
Ступінь "бюрократизації"	1,0
Ступінь економічного зростання	2,0
конвертованість валюти	2,0
здійсненність контрактів	1,5
Вартість робочої сили	2,0
Ступінь професійної підготовки	1,5
розвиток інфраструктури	1,0
місцеве управління	1,0
Наявність короткострокових кредитів	2,0
Наявність довгострокових кредитів	2,0
Сумарна вага змінних становить	

Composite score

Country	GPRI*	Outlook	What to watch for
South Korea	77	▲	The Lee administration continues to push forward his fiscal stimulus programme despite reports of recovery in the economy.
Hungary	76	▼	Signals from Fidesz officials indicate that the 2010 budget deficit will be higher than expected.
Poland	76	■	New candidates for the monetary policy council will not provide any clarity on euro zone developments.
Bulgaria	70	▼	Mounting revenue concerns put pressure on the government.
Brazil	68	▼	Congressional approval for state-centric oil reform is increasingly likely by mid-2010.
Mexico	68	■	Uncertainty is increasing about the nature of the government's promised energy, labour, political, regulatory and telecom reforms.
South Africa	67	■	Stability will be little affected by President Jacob Zuma's intention to build a mansion in his home village.
Turkey	65	■	Turkish assets could come under pressure as the treasury needs to rollover around \$4 billion lira of domestic debt in the first quarter.
Egypt	64	▼	Former International Atomic Energy Agency head Mohamed ElBaradei's decision to consider a presidential run creates succession uncertainty.
India	63	■	Possible announcements about tax reform and deficit in the February budget are creating volatility.
Russia	63	■	As the holiday season ends, debate will begin on how to spend higher-than-expected 2010 budget revenues.
China	62	▲	China's 2009 growth will hit its 8% target and Beijing will keep the same pro-growth policies next year.
Colombia	61	■	Consideration of President Alvaro Uribe's reelection bid will keep political uncertainty high.
Saudi Arabia	61	▼	The late-November flood that killed hundreds in Jeddah provoked popular discontent but will not hurt stability.
Algeria	60	▼	Algeria's hostile investment environment and risky security situation will continue to concern investors.
Argentina	60	▲	The government is likely to make an offer to restructure debt still in default.
Thailand	59	▼	Protests by the Opposition will resume and sustain perceptions that the government remains weak.
Indonesia	57	▼	The Bank Century scandal has increased medium-term political risks.
Philippines	57	■	Formal presidential campaigning starts in February and will paralyze policymaking.
Ukraine	57	■	No clear winner will emerge from the 17 January presidential election, resulting in a second round runoff.
Venezuela	55	■	The government will not intervene aggressively in the banking sector for fear of triggering a wider bank run.
Iran	49	▼	Political tension will climb as falling oil prices foreshadow budget shortfalls and economic pain.
Nigeria	48	▼	President Umaru Yar'Adua's health-related absence from Nigeria is creating a potentially problematic power vacuum.
Pakistan	43	■	Pakistan secures the fourth disbursement of an International Monetary Fund loan but is under pressure to control its fiscal deficit.

*The GPRI, which is produced by the Eurasia Group, measures a country's ability to absorb political shocks. The higher the number, the more stable the country.

Graphic by Yogesh Kumar/Mint

■ Government ■ Society ■ Security ■ Economy ▲ Positive ▼ Negative ■ Neutral

Цінність даної моделі полягає в тому, що кожна країна має свій індекс. Це дозволяє класифікувати і порівнювати їх в кількісній формі, і, в кінцевому рахунку, вибирати найменш ризикові країни для інвестування, або використовувати різні стратегії залежно від рівня ризику.

Political Risk Index ("Прици") -орієнтованн більшою мірою на політичне середовище досліджуваних країн. Логічна структура залишилася колишньою, але змінилися змінні: вони повністю орієнтовані на класифікацію політичних процесів1.

Індекс PRI заснований на експертних оцінках 10 політичних змінних і результируєт соціально-політичний аналіз ризику. За методикою BERI кожен з 10 показників оцінюється за семибальною шкалою. Максимальна оцінка в сім балів вказує на найбільш сприятливий інвестиційний клімат і найменший ризик. Позитивна інвестиційна ситуація в країні оцінюється в 70 балів. Але до цієї цифри можуть додаватися так звані «бонуси», які призводять до її збільшення до 100-бального підсумкового показника. Десять показників в моделі BERI розділені на три групи: «Внутрішні причини політичного ризику», «Зовнішні причини політичного ризику» і «Симптоми політичного ризику»

Внутрішні причини політичного ризику	Зовнішні причини політичного ризику	Симптоми політичного ризику
фракційність спектра політичних сил і влада фракцій	залежність від могутньої вороже налаштованої зовнішньої сили	соціальні конфлікти з демонстраціями, страйками та вуличними заворушеннями
лінгвістична, етнічна чи релігійна роздробленість Показники ризику для оцінки "Political Risk Index"	негативний вплив регіональних політичних сил	нестабільність внутрішньої ситуації внаслідок неконституційних дій, замахів, партизанських воєн
силові, примусові заходи щодо втримання влади		
менталітет (ксенофобія, націоналізм, корупція, готовність до співпраці)		
соціальна ситуація, включаючи щільність населення і розподіл матеріальних благ		
організованість і сила лівих радикальних політичних сил.		

- Рейтинг **Business Environment Risk Intelligence (BERI)** рассчитывается сотней экспертов трижды в год для **50 стран** на текущий момент, на год и на **пять лет** вперед.
- Рассчитываемые **57 показателей** группируются в **3** составных индекса: - операционного риска,
 - политического риска
 - и риска репатриации прибылей и капитала

6



Агентство BERI виділяє наступні діапазони якісної зміни рівня політичного ризику:

70-100 балів - стабільна сприятливе інвестиційне середовище, що типова для країн з передовою індустриальною економікою (низький рівень ризику);

55-69 балів - країни з деякими труднощами в поточних комерційних розрахунках (середній ризик);

40-54 балів - країни з високим ризиком для зарубіжних інвесторів (високий ризик);

0-39 балів - країни з неприйнятними комерційними умовами для зарубіжних інвесторів.

Сумарна величина балів становить індекс PRI.

Модель BERI має багато спільного з моделлю «Економіст» за винятком того, що в моделі BERI максимальна величина показника означає сприятливу обстановку, а в моделі «Економіста» - неблагоприємну.



Кінцевим підсумком будь-якого дослідження політичного ризику є підготовка сценаріїв можливого розвитку подій: один передбачає висвітлення поведінки фірми, корпорації, структури влади при найбільш сприятливому перебігу подій; другий - при сприятливих умовах; третій - виходить із умов, не зовсім відповідають тому, що розглядається як найбільш сприятливі; в четвертому сценарії висвітлюються заходи, які можуть привести до краху, якщо розвиток ситуації буде несприятливим. Імовірність розвитку подій за кожним сценарієм ставиться на голосування в групі експертів. Основний сценарій видається керівництву.



Управління ризиком - багатоступінчастий процес, який має на меті зменшити або компенсувати збитки для об'єкта при настанні несприятливих подій. Цей процес здійснюється найбільш ефективно, якщо заздалегідь відомі закономірності, що характеризують взаємозв'язок рівня політичного ризику і основних чинників, які його визначають. Для цього необхідно, щоб інформація була загальнодоступною, а самі фактори вимірювалися певними величинами.

Система управління політичними ризиками досить складна і включає в себе: об'єкт управління, т. Е. Чинники і симптоми ризику; суб'єкт управління, а саме: держава, політичні партії, громадські організації, соціальні, національні, релігійні, професійні групи і асоціації; а також способи і методи управління ризиком. Кожен рівень управління політичним ризиком має конкретним механізмом, визначеним чинним законодавством.

Цикл управління ризиками включає:

- аналіз ризику;
- вибір методів впливу на ризик при оцінці їх порівняльної ефективності;
- прийняття рішення;
- безпосередній вплив на ризик;
- контроль і коригування процесу управління.

Визначальне місце в управлінні політичними ризиками належить Основному закону країни, який на рівні правових норм закріплює систему управління політичними ризиками в державі та визначає можливості її модифікації в разі зміни ризикової ситуації.

Дякую за увагу!

