

# Класична континентальна геополітика

## ч.1 Німецька геополітика



к.політ.н.  
Лепська Н.В.

# ПЛАН

1. Загальні здобутки та обмеження класичної геополітики.
2. Специфіка класичної німецької геополітики
  - 1.2 Ф.Ратцель
  - 1.2 Р.Челлен
  - 1.3 К.Хаусхофер
  - 1.4 К. Шмітт
3. Французька геополітика



# Здобутки класичної геополітики

- ✓ Створили **нову галузь знання**
- ✓ Зосередили увагу на **чинниках та засобах, що детермінують силу держави** (тобто в подальшому це сприяло виробленню геополітичного коду держави)
- ✓ Заснували **просторовий підхід** до пояснення сутності політичних подій, ввели поняття «великий простір», «життєвий простір»
- ✓ Розроблювали **моделі світового устрою** (особливо характерно для геополітиків, починаючи з Г.Маккіндера)
- ✓ Ввели в науковий обіг **основні категорії геополітики**
- ✓ Заклали **основи базових законів геополітики**



# Обмеженість класичної геополітики

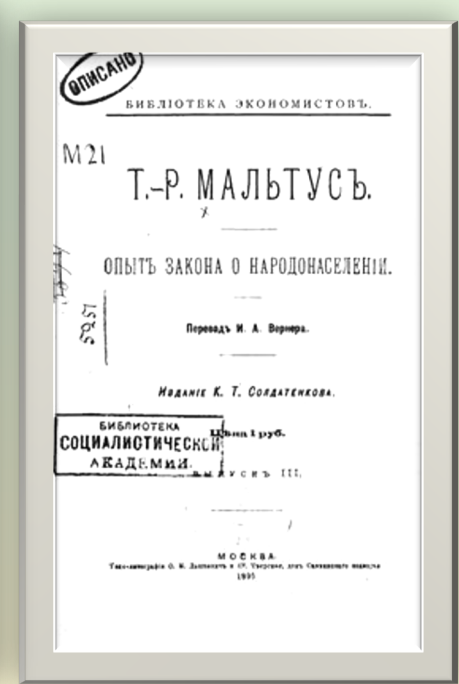
- ✓ Базувалися передусім на **засадах географічного детермінізму** як основного методологічного принципу дослідження геополітики (хоча представники французької геополітики намагалися подолати це обмеження)
- ✓ Стверджували, що **тільки значний територіальний простір** відрізняє **слабкі держави від сильних**, забезпечує державі суверенітет та безпеку
- ✓ Усі теорії класиків геополітики «виходили» з **дуалістичного протистояння Суходолу та Моря**
- ✓ Розуміючи геополітику як втілення державної влади у просторі, **пропагували прямий військовий або політичний контроль над територіями**
- ✓ Вважаючи територіальний простір основним фактором міці держави, **обґрунтовували необхідність його розширення** задля збільшення потужності держави, тож **експансія** як динамічне просторово-територіальне зростання є цілком доцільною в політиці



# Передумови виникнення класичної німецької геополітики

Наприкінці XVIII ст. англійський економіст **Т.Мальтус** сформулював теорію, згідно з якою темпи економічного зростання постійно відстають від темпів росту населення, тому надалі проблеми перенаселення та дефіциту продовольчих ресурсів будуть тільки загострюватися. Вже у наступному столітті підтвердження висновків Мальтуса відчули в Європі. **Найбільш вразливою виявилася Німеччина, де населення виросло з 41 млн. у 1871 р. до 68 млн. у 1914 р.** Тому не випадково, що саме вона стала батьківщиною геополітики, і зокрема її континентальної школи.

Формування нової науки відбувалося на тлі об'єднання країни під керівництвом Пруссії, очолюваної Бісмарком. Перемога у війні 1870-1871 р.р. з Францією та успіхи німецької промисловості в 1890-1914 р.р. закріпили за кайзерівською **Німеччиною** репутацію найсильнішої на той час країни Європи. Однак **тріумф Німеччини затьмарювався її територіальною затисненістю.** Тож вона заявила про прагнення володіти повноцінною колоніальною імперією, розраховуючи в цьому на сприяння науки.



Томас Мальтус  
(1766 – 1834)



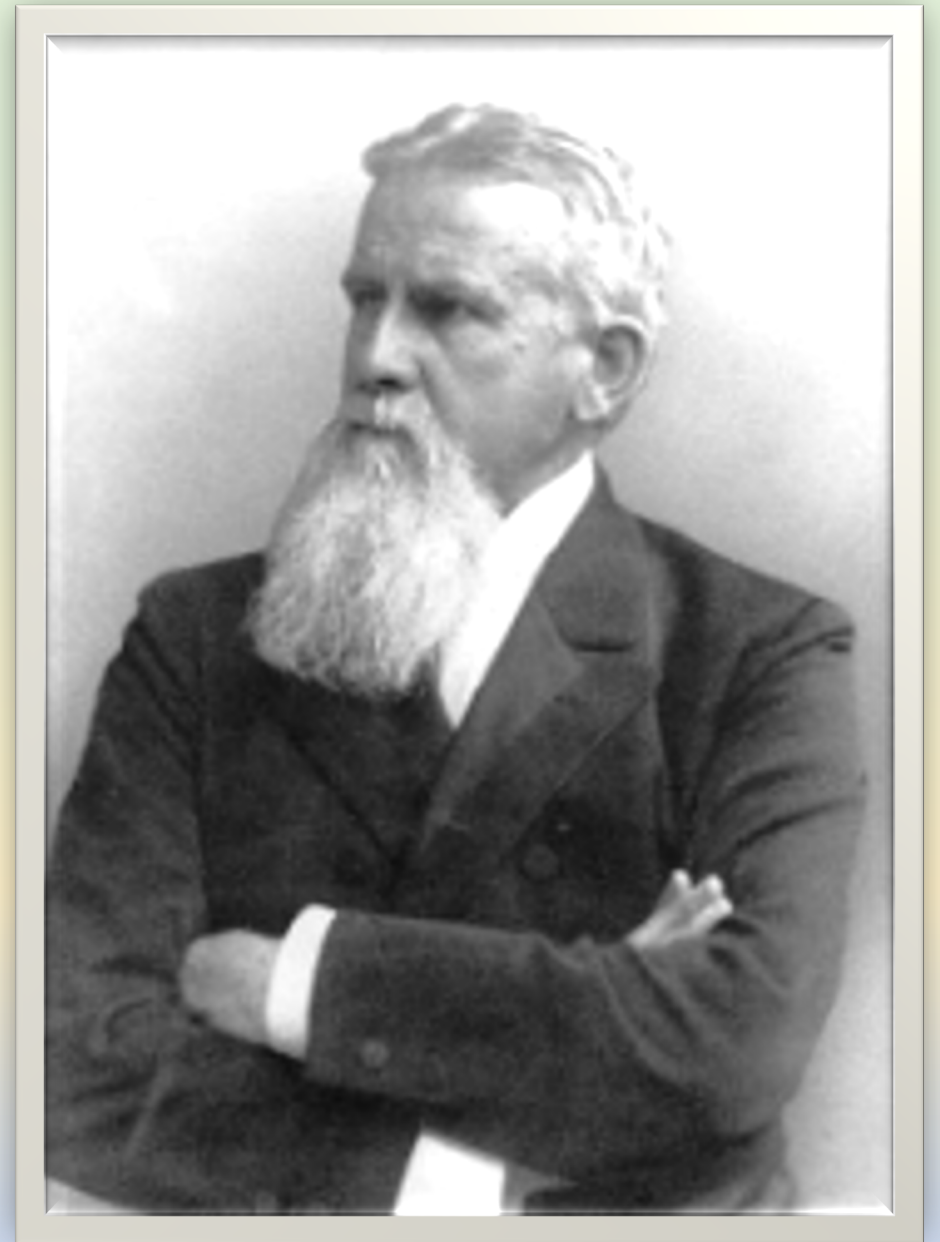
**Фрідріх Ратцель – засновник німецької геополітики та континентальної геополітики, теорії дифузіонізму**

**Географ, етнолог, антропогеограф, соціолог**

**Професор географії у Лейпцигському університеті**

**Зв'язав між собою політику і географію, при цьому географія стає найважливішим інструментом для політиків**

**Наукова спадщина «батька геополітики» налічує 25 фундаментальних праць і понад 500 статей, серед яких світове визнання отримали «Народознавство» (1885-1888 р.р.), «Антропогеографія» (т. 1-2, 1882-1891 р.р.), «Політична географія. Географія держав, торгівлі і війни» (1897), «Море як джерело могутності народів» (1900), «Закони просторового зростання держав» (1901), «Земля і життя. Порівняльна географія» (1901-1902).**



**Фрідріх Ратцель  
(1844 – 1904)**

Ф.Ратцель, продовжуючи традиції географічного фаталізму і соціал-дарвінізму, обґрунтовує **ідею про нерозривний зв'язок між людиною і землею, між культурою і природою, вирішальний вплив географічного ландшафту на характер та спосіб життя народів**



## **ДЕРЖАВА –**

- географічний і біологічний організм
- взаємодія землі (ґрунту) і народу
- це продукт органічної еволюції, який під впливом духовних і моральних сил далеко випереджає інші організми.

Застосовуючи **просторовий підхід** щодо з'ясування сутності політичних явищ та подій, намагається винайти **«об'єктивні закони» географічного розвитку держав.**

**!!! Наголошує, що життєдіяльність держави визначається її територіальними властивостями (величина, місцезосташування, форми поверхні і т.ін.) і народом.**

**!!! Розквіт держави залежить від її здатності адаптуватися до зовнішнього середовища і нарощувати свою потужність шляхом територіальної експансії, забезпечуючи себе необхідним *«життєвим простором» (Lebensraum)*. Коли народу держави не вистачає життєвого простору, то держава має колонізувати зовнішні території,**

**!!! Тож війни – це природна ознака розвитку держави, а вся історія держав є придбанням і втратою простору**

«Народ зростає, збільшуючись у силі, країна – шляхом приросту землі» (Ф.Ратцель)

«Прагнення розширення ... до меж можливості, є ознакою вищої культури, воно спирається на чисельність населення і духовний прогрес» (Ф.Ратцель)

Держава може стати **світовою державою** і надалі претендувати на **світове панування**, саме **«динамічне територіальне зростання відрізняє процвітаючі держави від тих, які схильні до занепаду»**.

**!!! Кожна держава має визначити межі свого життєвого простору, сформувати свою «просторову концепцію», яка надає «життєвої енергії» розвитку.**

Держава, яка намагається стати по-справжньому великою, **мусить володіти територією близько 5 млн. кв. км.** (для порівняння, площа Австралії майже 7,7 млн. кв. км., США – 9,3 млн. кв. км.).

Глобальне ж значення у майбутньому будуть мати держави, які **охоплюють цілі континенти** (як обидві Америки, Росія, Австралія).





**Ф.Ратцель обгрунтував 7 основних законів експансії (просторового зростання) держави, які відображували конфігурацію тогочасного світоустрою:**

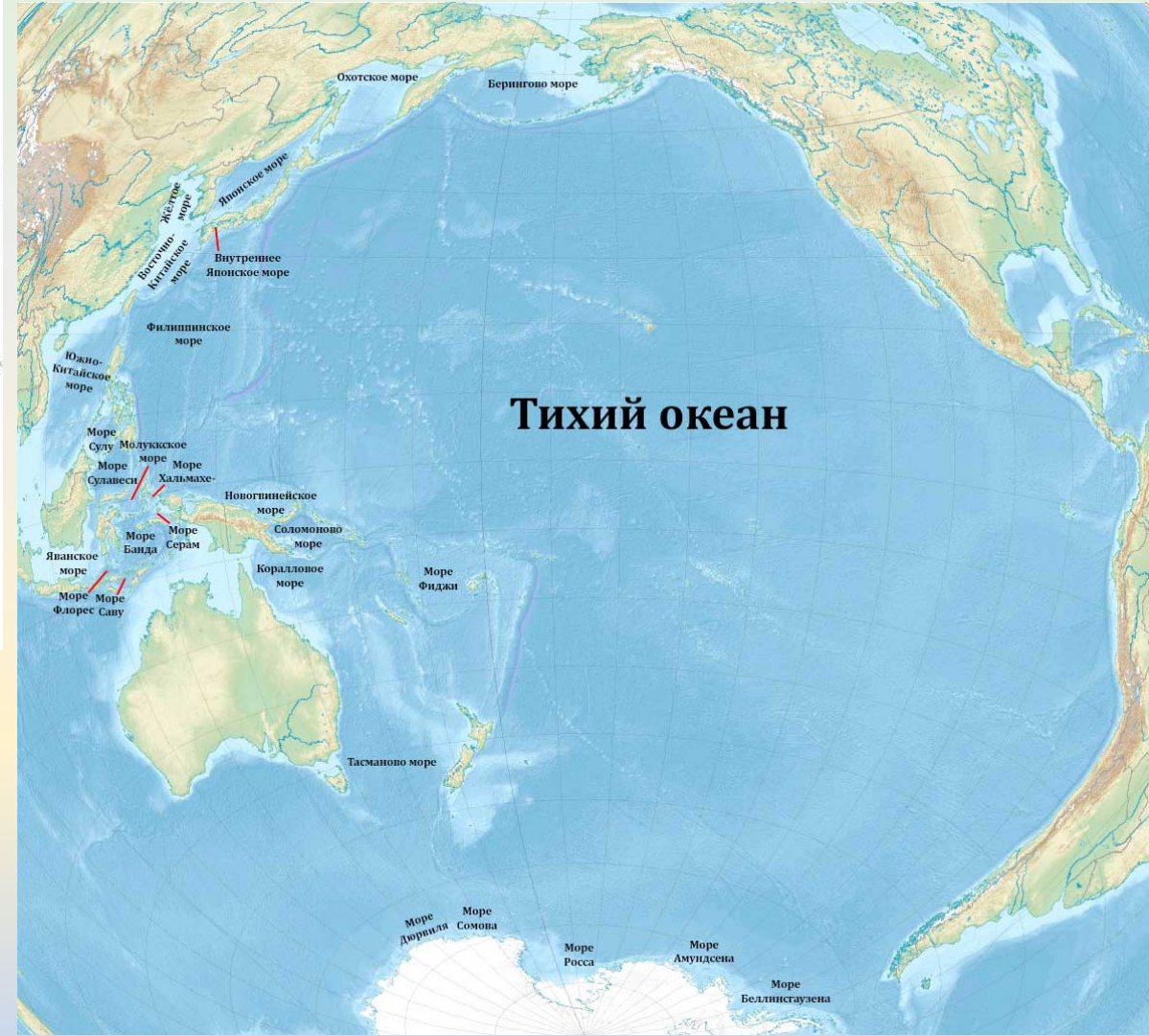
- 1) простір зростає разом зі зростанням культури нації;
- 2) зростання держави супроводжується активністю в усіх сферах суспільного буття;
- 3) зростання держави здійснюється шляхом приєднання і поглинання малих держав;
- 4) кордон – це периферійний орган держави, у якому виявляються її зростання, сила або слабкість та усі зміни в організмі держави;
- 5) у своєму зростанні держава прагне увібрати у себе найбільш цінні елементи фізико-географічного середовища (берегові лінії, русла річок, райони, багаті природними ресурсами, тощо);
- 6) перший імпульс до територіального зростання приходить ззовні, від більш високих цивілізацій;
- 7) загальна тенденція до злиття територій, розгалужуючись, переходить від держави до держави і набуває сили.



Первая электрическая железная дорога на выставке в Германии в 1879 г.



Металлургический завод близ Саарбрюкена. Гравюра. 1872 г.



**Ратцель передбачав протистояння між континентальними і морськими державами у зоні Тихого океану («океану майбутнього»): Великої Британії, США, Росії, Китаю і Японії.**

**!!! На його думку, перевага буде на боці континентальних держав, які володіють достатнім простором як геополітичною базою, а морські держави – історично нежиттєздатні, «вони гинули внаслідок вузькості їх фундаменту, великої розсіяності зовнішніх володінь та труднощі їх захисту», «їх піднесення відбувалося завжди сліпуче швидко, однак на цій височині вони ніколи надовго не затримувались»**

## **РУДОЛЬФ ЮХАН ЧЕЛЛЕН**

**шведський політичний діяч,  
геополітик, географ, історик  
«Сучасні великі держави» (1914)  
«Держава як форма життя» (1916)**

**Термін геополітика був введений ним в 1899 р.  
Створив нову систему науки про державу, яка не  
обмежується юридичними рамками, а всебічно  
охоплювала б організацію і діяльність держави в усіх  
її проявах, передусім як організацію влади в межах і  
поза держави.**

**Продовжує традиції соціал-дарвінізму та ідеї  
Ф.Ратацеля**

**!!! Держава «не може висіти у повітрі, вона як ліс  
пов'язана з певним ґрунтом, з якого живиться і в  
який, як дерево, уплетена своїм корінням», вона  
має схожі риси і зі світом тварин, «згідно з яким  
окремі державні індивіди мають вільну  
можливість пересування і можуть, таким чином,  
служити інтересам держави за її межами»**



**Рудольф Челлен  
(1864 – 1922)**

Держава як особлива органічна цілісність, що знаходиться у процесі постійних змін, **потребує науки, яка має за мету вивчення держави як живої істоти** - це «наука про державу» або «політика».

Оскільки держава організує спеціальні сфери людської діяльності, то це зумовлює **утворення окремих галузей політики**. Р.Челлен надає класифікацію політики:

I) **Геополітика** – вчення про державу як територію, складається з: 1) **тополітики** – вивчає зовнішнє розташування території держави, її сусідів, можливий тиск з їх боку на державу, буферне положення держави завжди зручно для тиску на неї; 2) **морфополітики** – вивчає форму державної території, її зовнішні обриси, «фігуру» і величину, тобто простір без його матеріального наповнення, ідеальна форма - коло; 3) **фізіополітики** – вивчає державну територію з точки зору її змісту, рельєфу, природних багатств, широти і довготи;

II) **Екополітика** – вивчає господарське життя держави, ресурсозабезпеченність, місце у світовому господарстві, автаркічність;

III) **Демополітика** досліджує населення держави в культурному (дух), етнічному (душа) та демографічному (система) аспектах;

IV) **Соціополітика** вивчає державу як суспільство;

V) **Кратополітика** вивчає організовану державну владу.



«Народ ... перебуває у постійній конкуренції з іншими, тому як тільки він починає регулювати своє збільшення і добровільно зупинитися у ньому, він тим самим позбавляє себе життя порівняно з іншими народами; ...подібний пригнічений стан для народу шкідливий, ...народ, як і вода, щоб зберегти свіжість, потребує постійного стоку, ...застиглий потік – мертвий потік». (Р.Челлен)

Держава як географічний організм має не тільки «тіло» (простір), а й «душу» (народ), саме рухливий характер народу обумовлює «еластичність держави».

Держава постійно прагне до розширення, задля чого веде боротьбу за існування, успішність якої залежить від потужності (сили) держави. **Силу держави** вчений визначає як функцію п'яти її властивостей:

- 1) держава як народ;
- 2) держава як суспільство;
- 3) держава як географічний простір;
- 4) держава як господарство;
- 5) держава як управління.

Сила держави є більш важливим фактором для її існування, ніж закон, а «управління є ядром цивілізаторської функції держави, за допомогою якої вона намагається подолати засилля природи та інстинкту, діючи цілеспрямовано і вільно»



# Р.Челлен обґрунтував концепцію «великих держав»

Розрізняв **світові держави** (Велика Британія, США, Росія, Німеччина) та **великі** (Франція, Японія, Австро-Угорська імперія, Італія). Німеччина і Японія – висхідні сили, а Британія і Франція – навпаки

Розмірковування Челлена базувалися на аналізі **комбінації 3-х просторових факторів:**

**1) розширення простору, 2) територіальна монолітність, 3) свобода пересування.** Кожна з держав має свою унікальну їх комбінацію, що і визначає її **стратегічний потенціал.**

З усіх держав, на думку вченого, тільки **США** мають максимальний прояв усіх трьох просторових факторів. Челлен вважав, що після I світової війни у світі буде гегемонія США

**Німеччина** не має ані протяжної території, ані свободи пересування (вихід в море тільки через Гамбург та Киль), але має територіальну монолітність та єдиний етнос

**Росія** має велику територію, територіальну монолітність, але не має свободи пересування, оскільки доступ до відкритого моря обмежений. Челлен називав Росію «центральною фігурою планетарної виставки»

**Велика Британія** з лишком володіє розширенням простору та свободою пересування завдяки своєму приокеанічному розташуванню та морській міці, але не має територіальної монолітності (Бр. Імперія розірвана і розкидана 24% суші



# КАРЛ ХАУСХОФЕР

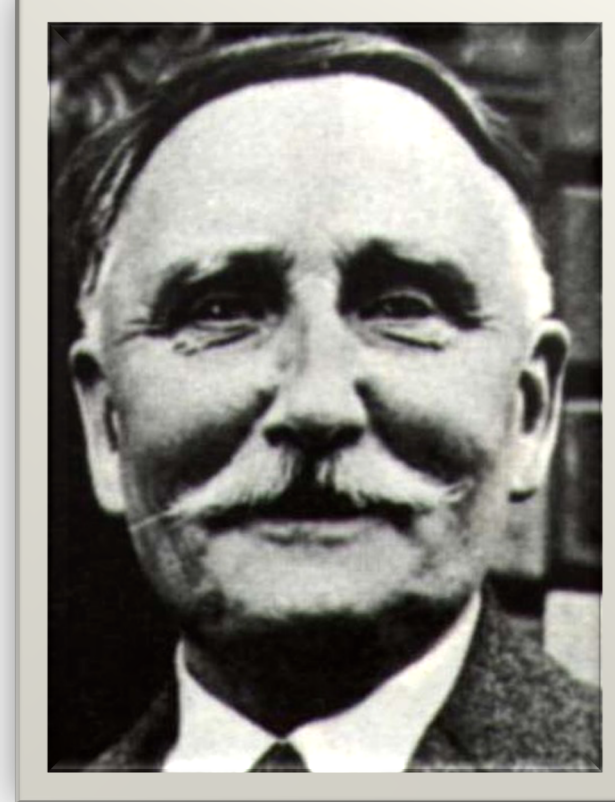
генерал армії, дипломат, викладач,  
очільник німецької геополітичної школи  
У 1917 р., докладно опрацювавши роботу  
Р. Челлена «Держава як форма життя»,  
визначив геополітику метою свого життя.

«Геополітика Тихого Океану» (1924 р), «Кордони в їх  
географічному і політичному значенні» (1927), «Складові  
частини геополітики» (у співавторстві, 1928), «Про геополітику:  
роботи різних років» (1928), «Статус-кво і оновлення життя»  
(1939), «Континентальний блок: Центральна Європа, Євразія,  
Японія» (1941).

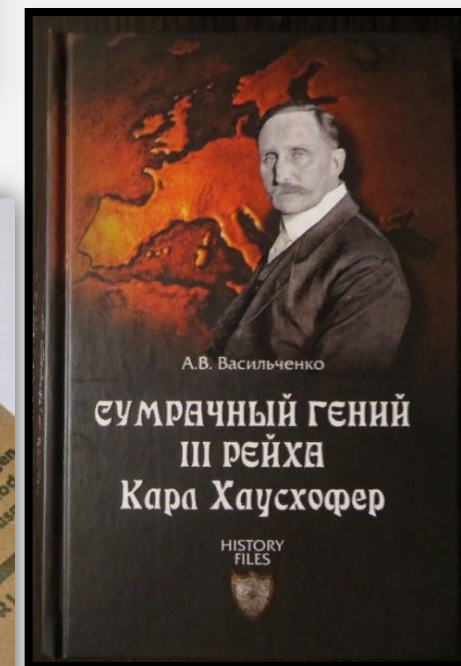
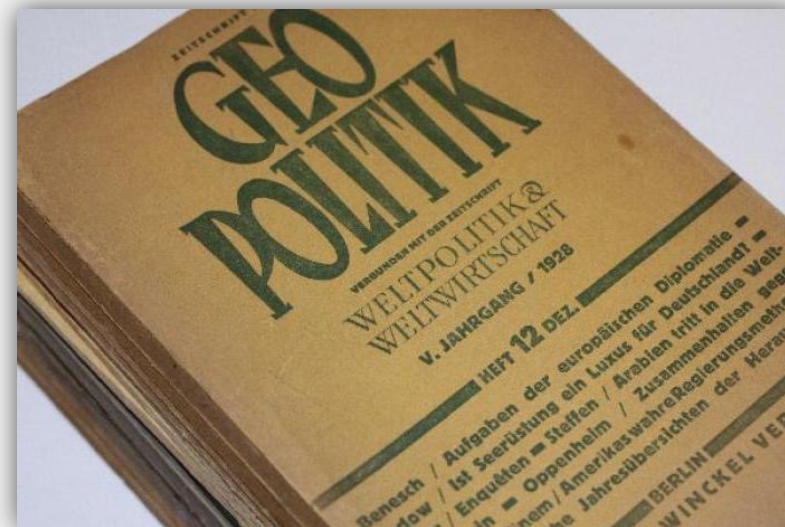
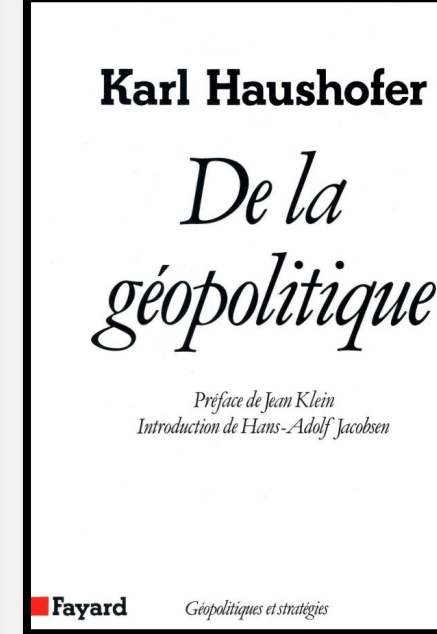
Дисертацію «Німецька участь у географічному освоєнні Японії і  
суб'японського простору. Його стимулювання впливом війни і  
військової політики» захистив у 1914.

Завдяки зусиллям Хаусхофера геополітика в Німеччині стала  
фокусом суспільної уваги, її обов'язково викладали в  
університетах, друкувався «Журнал геополітики» (1924-1944), у  
Мюнхені створений Інститут геополітики (1924), який був  
визнаний на вищих щаблях нацистської влади.

Хаусхофер підтримував **найтісніші контакти з Р. Гессом**, через  
якого кілька разів спілкувався з Гітлером. Знайомство фюрера з  
ідеями Хаусхофера було опосередкованим (в інтерпретації  
Гесса) і поверховим. Геополітика використовувалася Гітлером  
настільки, наскільки дозволяла виправдовувати нацистську  
політику. Тому **звинувачення К. Хаусхофера у прямій участі та  
вирішальній ролі його теорії у розробці військової стратегії  
Третього рейху є перебільшеними**. Той і сам незрозумілою для  
недоука Гітлера.



Карл Хаусхофер  
(1869 – 1946)





**Карл і Марта Хаусхофер під час II Світової війни**

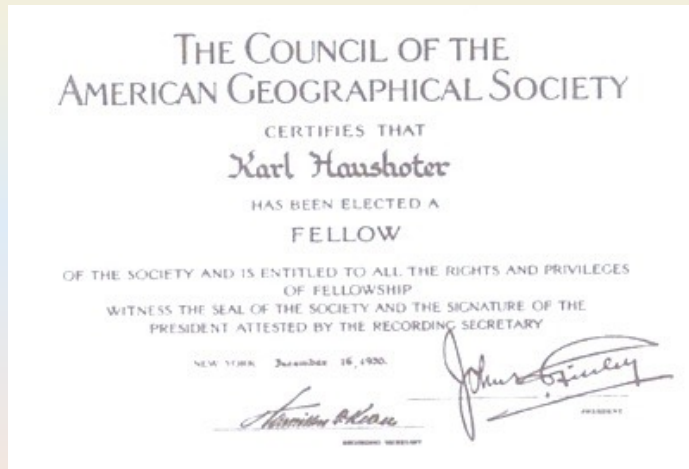
**Карл Хаусхофер з улюбленим котом**



**Карл Хаусхофер і генерал фон Епп**



**Карл Хаусхофер з японським аташе**



**Свідоцтво про прийняття Карла Хаусхофера до Американського географічного товариства (1930)**



**Карл Хаусхофер і Рудольф Гесс (20-ті роки)**



**Карл Хаусхофер в американському таборі**



Під час правління нацистів займав **керівні посади в трьох організаціях**, що займалися пропагандою німецької культури і німців за кордоном. В партію нацистів він не вступав, оскільки знаходив багато практики і програми неприйнятними. Навпаки, він намагався **грати роль посередника між партійними і безпартійними елементами, хоча і безуспішно.**

У 1933 Р. Гесс, який займався етнічними справами Німеччини, створив **Раду етнічних німців, главою якого став Хаусхофер**. Рада мала повноваження з ведення політики по відношенню до етнічних німців за кордоном. Головним завданням Хаусхофера було **підтримання зв'язку з Гессом і іншими нацистськими організаціями**. Конфлікт інтересів з партійними органами призвів до розпуску Ради в 1936 р.

У 1933 р. Німецька Академія з вивчення і збереження германізму, побоюючись націфікації, запропонувала Хаусхоферу зайняти більш важливу посаду. **Член Академії з 1925 р., він був обраний віце-президентом в 1933 р. і президентом в 1934.** Хоча К. Хаусхофер покинув пост через конфлікт з керівництвом, він залишався членом внутрішнього ради як постійний представник Гесса до 1941 р.

Третьою важливою організацією, яку деякий час очолював вчений, був **Національний союз німців за кордоном**. З ініціативи Гесса, Хаусхофер став її **головою в грудні 1938 року і займав цю посаду до вересня 1942**, граючи роль номінальної фігури, оскільки колись незалежний союз став інструментом пропаганди ідеї великого німецького рейху.



***Карл Хаусхофер на одному із заходів, що організоване «Об'єднанням закордонних німців» (жовтень 1940 р.)***

В основі концепції К.Хаусхофера – **постулат про дуалізм Суші і Моря** : морські держави, передусім **США і Великобританія**, проводили «політику анаконди» по відношенню до континентальних країн, про що свідчить Версальський договір. Тому континентальні держави мають йти блоком проти морських.

Ця ідея зафіксована у **«концепції Великих просторів»**, в якій формування геополітичних макроструктур побудовано на переважанні або зміні широтних і меридіональних типів експансії світових держав.

Хаусхофер виходив з визнання протистояння «великих просторів» уздовж паралелей (англо-американський комплекс) і меридіанів (східно-азіатський комплекс). З цієї позиції **майбутнє планети залежить від здатності англо-американського комплексу до експансії уздовж паралелей нейтралізувати спротив східно-азіатського уздовж меридіанів.**

Хаусхофер вважав, що великі континентальні об'єднання – це веління часу, позаяк спеціалізація промисловості, потреба в сировині змушує звичайні національні держави розвиватися у напрямку **нової форми політичної організації – великого простору, тобто орієнтуватися до об'єднання.**



Карта світу поч. XX ст.

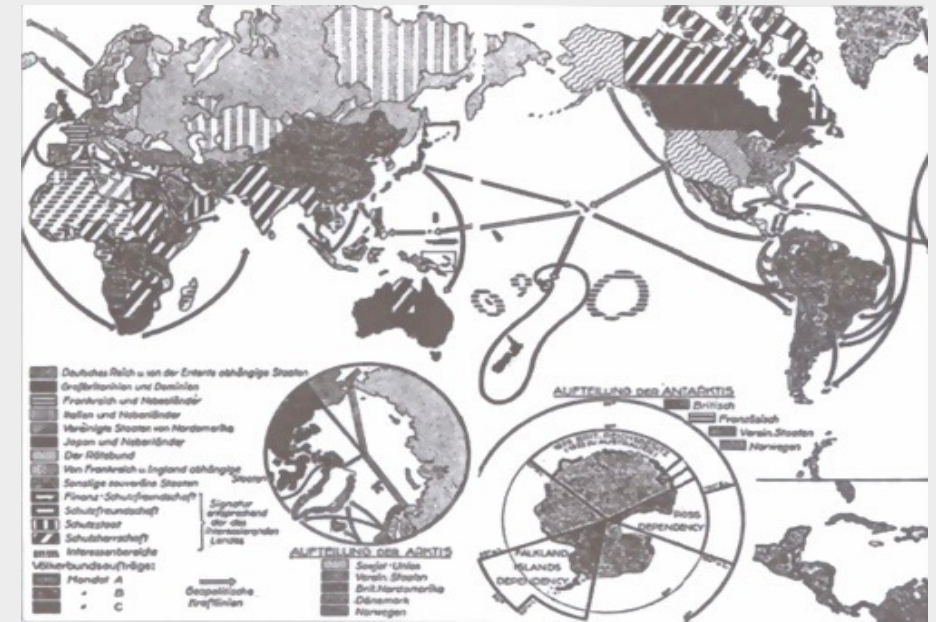


Схема світу, яку зобразив К. Хаусхофер

## Концепція панрегіоналізму Хаусхофера

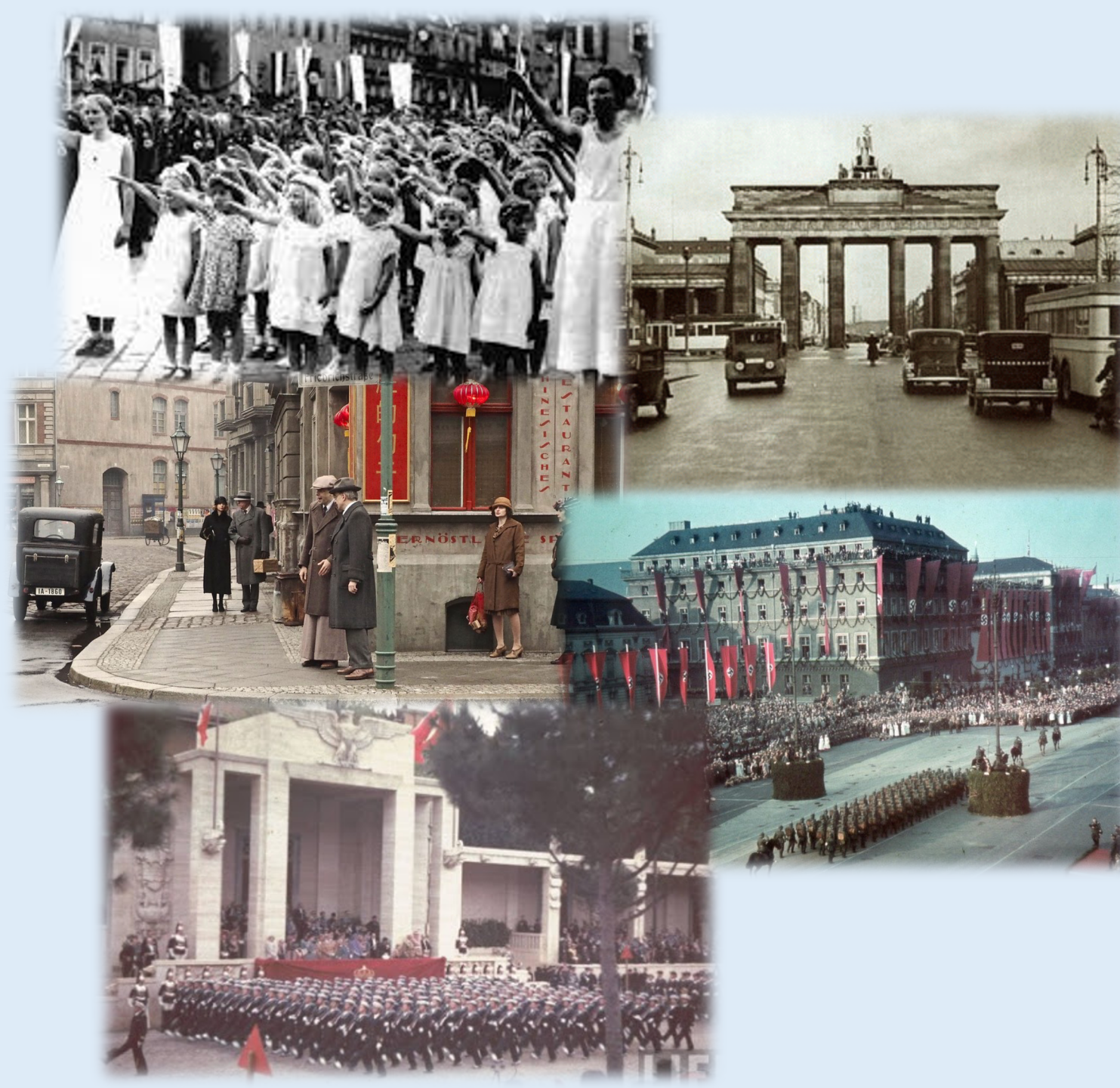
**Панрегіоналістська модель була протиположною моделі «метрополія – колонії»**

**Панрегіони** – це меридіональні глобальні економічні регіони (кожний складається з **ядра** і **периферії**), які базувалися на т. зв. **панідеях**, що зосереджували в собі єдність розуміння соціально-політичних, економічних, культурних проблем держав, які входили до складу панрегіонів.

За Хаусхофером світ складається з **3 панрегіонів**, орієнтованих з півночі на південь: **пан-Америка** на чолі з США, **Євро-Африка** з ядром в Німеччині, **пан-Азія** (з Австралією) з ядром в Японії. Дещо пізніше Хаусхофер виділив ще й **пан-Росію** з її впливом на Персію, Афганістан та Індостан.



Формування геополітичних поглядів К.Хаусхофера відбувалося під впливом поразки Німеччини у Першій світовій війні, за якою вона **втратила 12% своєї території і усі колонії**. Перенаселення в країні і її принизливий міжнародний імідж надихнули К.Хаусхофера на пошук наукових аргументів щодо **необхідності розширення життєвого простору Німеччини і набуття нею панівного статусу у світі**. На його думку, проблему вирішить **мирне приєднання нових територій на кшталт аншлюсу Австрії (15 бер.1938) і Судетської області (Мюнхенська змова 30.09.1938), об'єднання усіх територій, заселених етнічними німцями, а якщо це неможливо, переселення їх на територію рейху**. Ідеальним було б суміщення національних і державних кордонів країни.



## Концепція континентального блоку

### К. Хаусхофера

Однак реванш Німеччини можливий лише зі стратегічними союзниками. **Хаусхофер наполягав на союзі з континентальними Росією та, як не дивно, Японією (яку вважав «спорідненою» в духовно-культурному плані з Німеччиною).** Так з'явилася концепція континентального блоку (братських націй), де була втілена **ідея вісі Берлін – Москва – Токіо (орієнтації на Схід)**, а фактично великого євразійського континентального союзу. Вважаючи Центральну Європу оплотом Німеччини, Хаусхофер вказував на Схід як провідний напрям німецької територіальної експансії (але ж мирної!), який дарує його вітчизні сама доля. Реалізація цієї ідеї забезпечила б Німеччині широкі трансконтинентальні комунікації і вихід до відкритого океану, а це дало б можливість володіти і континентальною, і морською могутністю, і встановити світове панування. Тому німецько-радянський пакт 1939 р. був позитивно оцінений К.Хаусхофером



### Континентальний блок Вісь Берлін – Москва - Токіо

**«Останній час англо-саксонської геополітики проб'є, коли німці, росіяни та японці об'єднаються» К. Хаусхофер**

# КАРЛ ШМІТТ

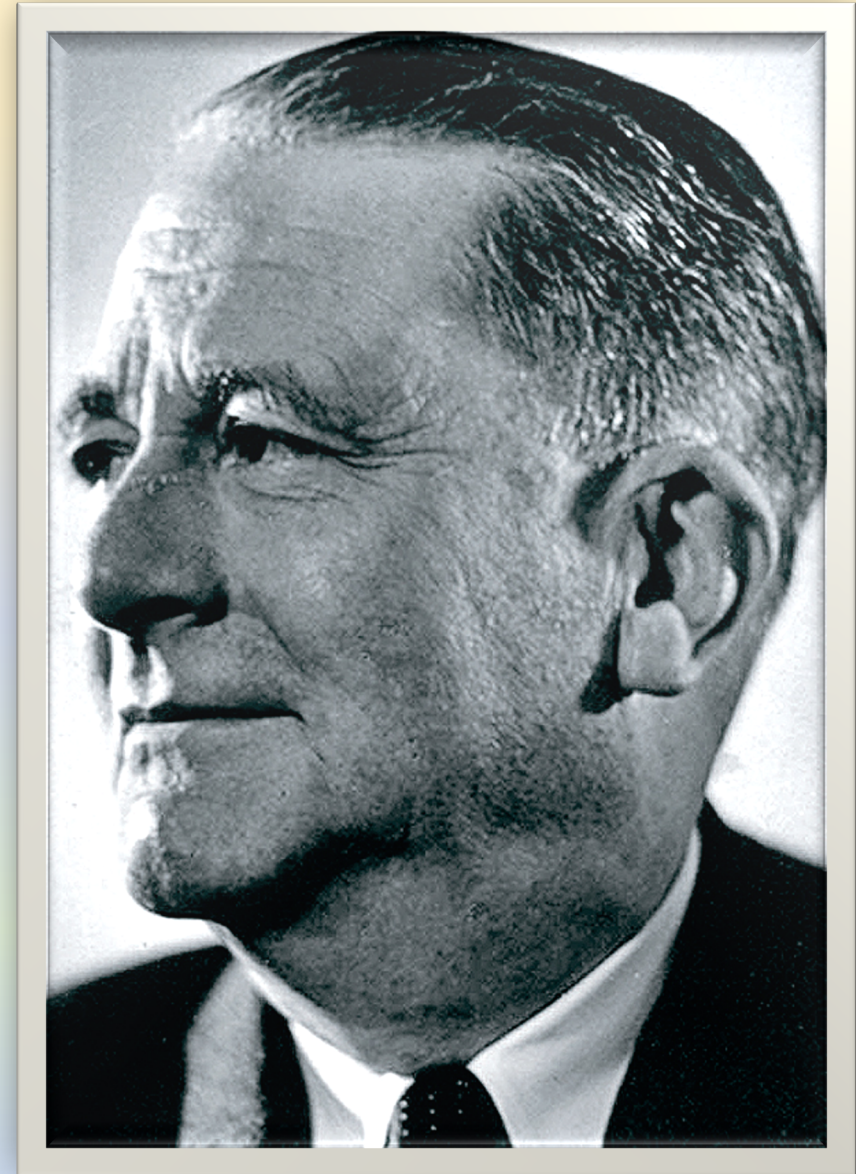
## німецький класик державотворення і політології

«Простір і великий простір у праві народів» (1940), «Державний суверенітет та відкрите море» (1941), «Земля і море» (1942), «Номос Землі» (1950), «Планетарна напруга між Сходом та Заходом та протистояння Землі і Моря» (1959), «Теорія партизана» (1964)

В основі геополітичної доктрини К.Шмітта – концепт **однорідності народів**, яка виникає із волі до політичного існування, раціональної єдності і цілісності.

**Виразником волі може бути лише держава**, яка усвідомлює і реалізує суспільне благо. Звідси Шмітт виводив ідею **«прав народу»** на культурну суверенність, збереження своєї духовності, історичної і політичної ідентичності.

За Шміттом **кожний народ сам визначається, як йому освоювати свій життєвий простір, формуючи свою іконографію**. Цей феномен складали різні форми суспільного життя, символи, міфи, традиції тощо, що характерні для певних територій з їх аутентичною культурою



**Карл Шмітт  
(1887 – 1985)**

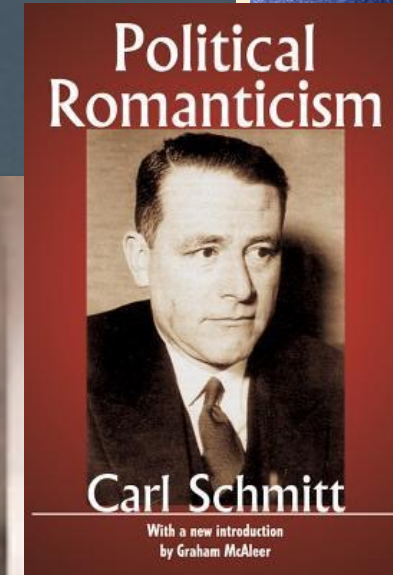
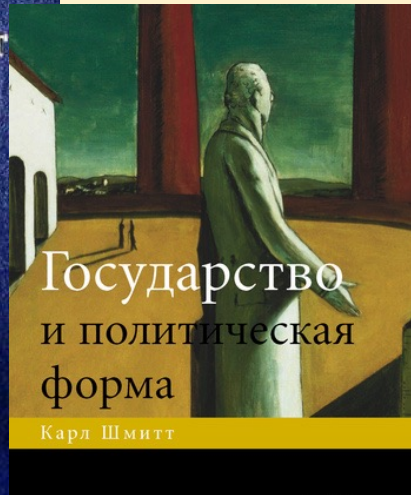
У дусі геополітичного розуміння світу Шмітт стверджував про первісний зв'язок політичної культури та всієї соціальної реальності з простором, з його якісною організацією. Ґрунтуючись на цій ідеї, він висунув концепцію «номосу», що є законом взаємозв'язку між організацією народом земного простору та особливостями держави, усього соціального устрою і права.

Спочатку Шмітт досліджує «номос» Землі, з'ясувавши його динаміку як процес геополітичного розвитку і зміни 3-х номосів:

**1-й** – з давніх часів до епохи Великих географічних відкриттів, коли кожний народ вважав себе центром світу;

**2-й** номос європоцентричний, тривав до Першої світової війни, європейські держави поділили між собою сушу, а морський простір був під владою Англії;

**3-й** номос сформувався вже після Другої світової війни, коли Захід і Схід своє протистояння довели до стану холодної війни.



На думку Шмітта, розвиток «номосу» Землі має дійти до появи держави-континенту, але це не традиційна імперія, а нова форма наднаціонального об'єднання держав в силу політичної необхідності, геополітичного, стратегічного і ідеологічного союзу.

Так Шмітт вводить поняття «*тотальної держави*» як вершини у розвитку континентальної державності, морські ж держави її не в змозі створити.

Продовжуючи цю тему, він розробив теорію «*Великого простору*», що описує процес розвитку держав як прагнення до набуття найбільшого територіального простору. Великий простір знаходиться під пануванням держави, що володіє певною «ідеєю-силою» (як простір двох двох Америк, що об'єднані ідеєю-силою, що об'єднані доктриною Монро

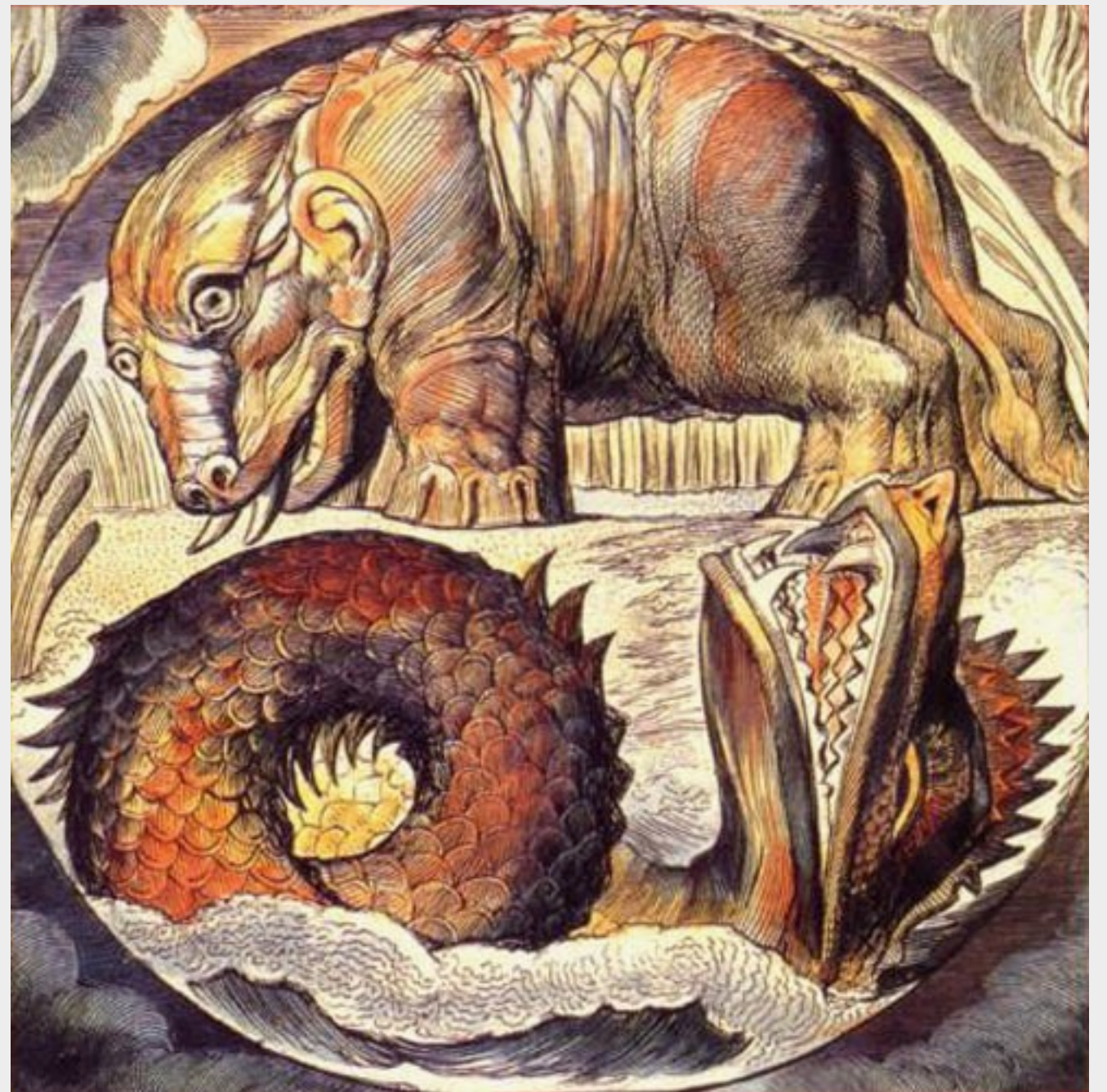




Досліджуючи «номос» Землі, Шмітт виявив його сутнісну протилежність – **«номос» Моря**. Оригінальною є символізація цивілізаційного дуалізму біблійними чудовиськами – **Бегемотом** (образ тварин суходолу) і **Левіафаном** (уособлює водних тварин). Це дві ворожі цивілізації, що формуються в кожну історичну епоху новими могутніми народами, які захоплюють простір, ділять його та створюють його нову іконографію.

«Номос» Землі протягом трьох фаз свого існування утворює історію традиційного суспільства. Тому символом суходолу є **Дім**. Цивілізація Моря втілює в собі технічний прогрес, вона більш мобільна, символ морської цивілізації – **Корабель**. На думку Шмітта, «номос» Моря наразі перемає.

Однак ця перемога не є остаточною і ймовірна велика цивілізаційна катастрофа як порушення балансу між **Землею і Морем**. Причину Шмітт вбачав у динамічному розвитку третьої стихії – **Повітря** (це засвідчує запуск літальних та космічних апаратів), що спричиняє **відрив людства від свого Ґрунту та утрату цінних духовних і соціокультурних практик, які не замінять промислові технології**.



## Зупинити порушення рівноваги можливо у 3-х варіантах:

- залишиться один переможець – єдиний господар світу – у протистоянні Землі і Моря
- спроба підтримати рівновагу старого «номосу», де переважає Море, якому до його морської могутності треба додати ще й суходільну та повітряну. Але тут може з'явитися *«фігура партизана»* як представника Континенту, що намагається зберегти суходільний «номос» та усіляко чинить опір тотальному наступу Моря. *«Партизан»* унормовує свої правила війни, розроблює інші способи геополітичного переділу світу;
- відновлення рівноваги на основі кількох блоків, Великих незалежних просторів, які за допомогою міжнародного права дійдуть згоди у підтримці порядку на планеті



*«Партизан б'ється на політичному фронті, і саме політичний характер його образу дій знову відроджує початковий зміст слова партизан. Це слово походить від слова партія і вказує на зв'язок з партією або групою, що якимось чином бореться, воює або політично діє. Такого роду зв'язки з партією особливо сильно виявляються у революційні епохи». (К.Шмітт)*

Узагальнюючи аналіз доробку німецької геополітики з періоду її формування у 80-ті р.р. XIX ст. до періоду розквіту у 20-ті – 40-ві ХХ ст., слід відзначити такі її **основні риси**:

- **превалювання ідей географічного детермінізму й навіть фаталізму;**
- **націоналістична та експансіоністська спрямованість, що обумовлено територіальними «образами» німців та підсумками поразки у Першій світовій війні;**
- **затребуваність геополітики державою і суспільством внаслідок підсилення масових реваншистських настроїв;**
- **успішна інституалізація геополітики – від читання лекцій К.Хаусхофером в Мюнхенському університеті у 1919 р. і до створення під його керівництвом у 1938 р. Національної спілки для геополітичного виховання німців, що мешкають за кордоном.**