

Державне управління українськими землями XIX ст.

Основні риси державного устрою Російської імперії п.п. XIX ст.



- ▶ **Перший етап (до початку 1810-х рр.) - ліберальні реформи**
- ▶ **Ідея конституції, яка б гарантувала підданам особисту свободу**
- ▶ **Ідея федеративного устрою держави**
- ▶ **Ряд завершених реформ, спрямованих на модернізацію апарату державного управління та соціально-економічного життя РІ**

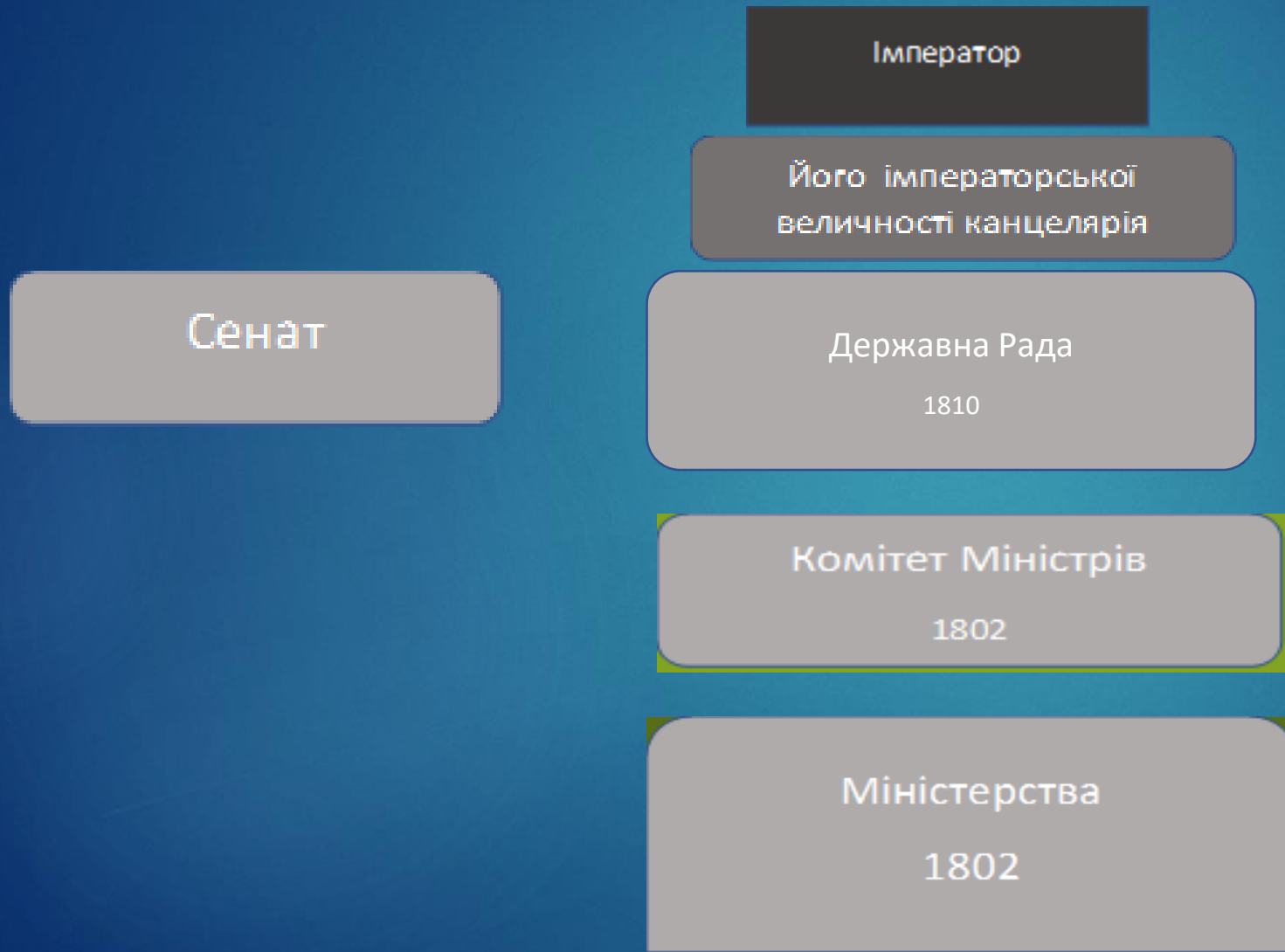
- ▶ **Другий етап, «аракчєєвщина», тривав до 1825 р.**
- ▶ **Згортання прогресивних реформ, курс на укріплення самодержавства**

Правління Миколи I



- ▶ Державна політика мала характер самодержавницької, великоросійської та реакційної
- ▶ Сформована теорія офіційної народності, суть якої зводиться до особливого історичного розвитку Росії (Російської імперії) «православ'я-самодержав'я-народність».
- ▶ Розвиток бюрократичного централізму, який полягав у зосередженні в вищих та центральних органах влади не тільки розпорядчих, а і певною мірою виконавчих функцій

Структура вищих органів влади



РОССИЙСКАЯ ИМПЕРИЯ

ПОЛИТИКО-АДМИНИСТРАТИВНАЯ КАРТА (на 1914)

Масштаб 1 : 25 000 000 (в 1 см 250 км)



ГРАНИЦЫ

- Российской империи
- Великого княжества Финляндского
- генерал-губернаторств
- Кавказского наместничества
- губерний, областей и самостоятельных округов
- зарубежных государств

- С.-ПЕТЕРБУРГ столицы государств
- губернские и областные города, центры самостоятельных округов
- уездные и окружные города (даны не полностью)
- Варшава центры генерал-губернаторств
- Батум военные губернаторства
- Ростов градоначальства
- железные дороги
- протектораты Российской империи (Урянхайский край - с 17.4.1914)

ГУБЕРНИИ И ОБЛАСТИ, НЕ ВХОДИВШИЕ В ГЕНЕРАЛ-ГУБЕРНАТОРСТВА

Архангельская губ. Астраханская губ. Бессарабская губ. Виленская губ. Витебская губ. Владимирская губ. Войска Донского обл. Вологодская обл. Воронежская губ. Вятская губ. Гродненская губ. Екатеринославская губ. Казанская губ.	Архангельск Астрахань Кишинёв Вильно 1 Витебск Владимир Новочеркасск Вологда Воронеж Вятка 2 Гродно Екатеринослав 3 Казань	Калужская губ. Ковенская губ. Костромская губ. Курляндская губ. Курская губ. Лифляндская губ. Минская губ. Могилёвская губ. Нижегородская губ. Новгородская губ. Олонская губ. Оренбургская губ. Орловская губ.	Калуга Ковно 4 Кострома Митава 5 Курск Рига Минск Могилёв Н. Новгород Новгород Петрозаводск Оренбург Орёл	Пензенская губ. Пермская губ. Полтавская губ. Псковская губ. Рязанская губ. Самарская губ. С.-Петербургская губ. Саратовская губ. Самбирская губ. Новгород Старороссийская губ. Таврическая губ. Тамбовская губ.	Пенза Пермь Полтава Псков Рязань Самара С.-Петербург* Саратов Симбирск 6 Смоленск Староросль Симферополь Тамбов	Тверская губ. Тобольская губ. Томская губ. Тульская губ. Тургайская обл. Уральская обл. Уфимская обл. Харьковская губ. Херсонская губ. Холмская губ. Черниговская губ. Эстляндская губ. Ярославская губ.	Тверь Тобольск Томск Тула Кустанай Уральск Уфа Харьков Херсон Холм Чернигов Ревель 7 Ярославль
---	--	---	---	--	---	--	--

ГЕНЕРАЛ-ГУБЕРНАТОРСТВА

ВАРШАВСКОЕ Варшавская губ. Калишская губ. Кельцы 8 Ломжинская губ. Люблинская губ. Петровская губ. Плоцкая губ. Радомская губ. Сувальская губ. ИРКУТСКОЕ Енисейская губ. Забайкальская обл. Иркутская губ. Якутская губ.	Варшава Калиш Кельцы 8 Ломжа Люблин Петроков 9 Радом Сувальки Красноярск Чита Иркутск Якутск
--	---

ПРИАМУРСКОЕ Амурская обл. Камчатская обл. Приморская обл. Сахалинская обл. СТЕПНОЕ Акмолинская обл. Семипалатинская обл. ТУРКЕСТАНСКОЕ Закаспийская обл. Самаркандская обл. Семиреченская обл. Сыр-Дарьинская обл. Ферганская обл. ФИНЛЯНДСКОЕ Або-Бьёрнеборгская губ. Вазская губ. Выборгская губ. Куопиоская губ. Ниолаандская губ. С.-Михельская губ. Тавастуская губ. Улеаборгская губ.	Благовещенск Петропавловск 11 Хабаровск Александровск 12 Омск Семипалатинск Асхабад 13 Самарканд Варный 14 Ташкент Скобелев 15 Або 16 Николайстад 17 Выборг Куопио Гельсингфорс 18 С.-Михель 19 Тавастус 20 Улеаборг 21
---	---

КАВКАЗСКОЕ НАМЕСТИЧЕСТВО

Бакинская губ. Батумская обл. Дагестанская обл. Елисаветпольская губ. Закатальский окр. Карская обл. Кубанская обл. Кутаисская губ. Сухумский окр. Терская обл. Тифлисская губ. Черноморская губ. Эриванская губ.	Баку Батум 22 Тамир-Хан-Шура 23 Елисаветполь 24 Закаталь Карс Екатериноград 25 Кутаис 26 Сухум 27 Владикавказ Тифлис 28 Новороссийск Эривань 29
---	---

СОВРЕМЕННЫЕ НАЗВАНИЯ ГОРОДОВ

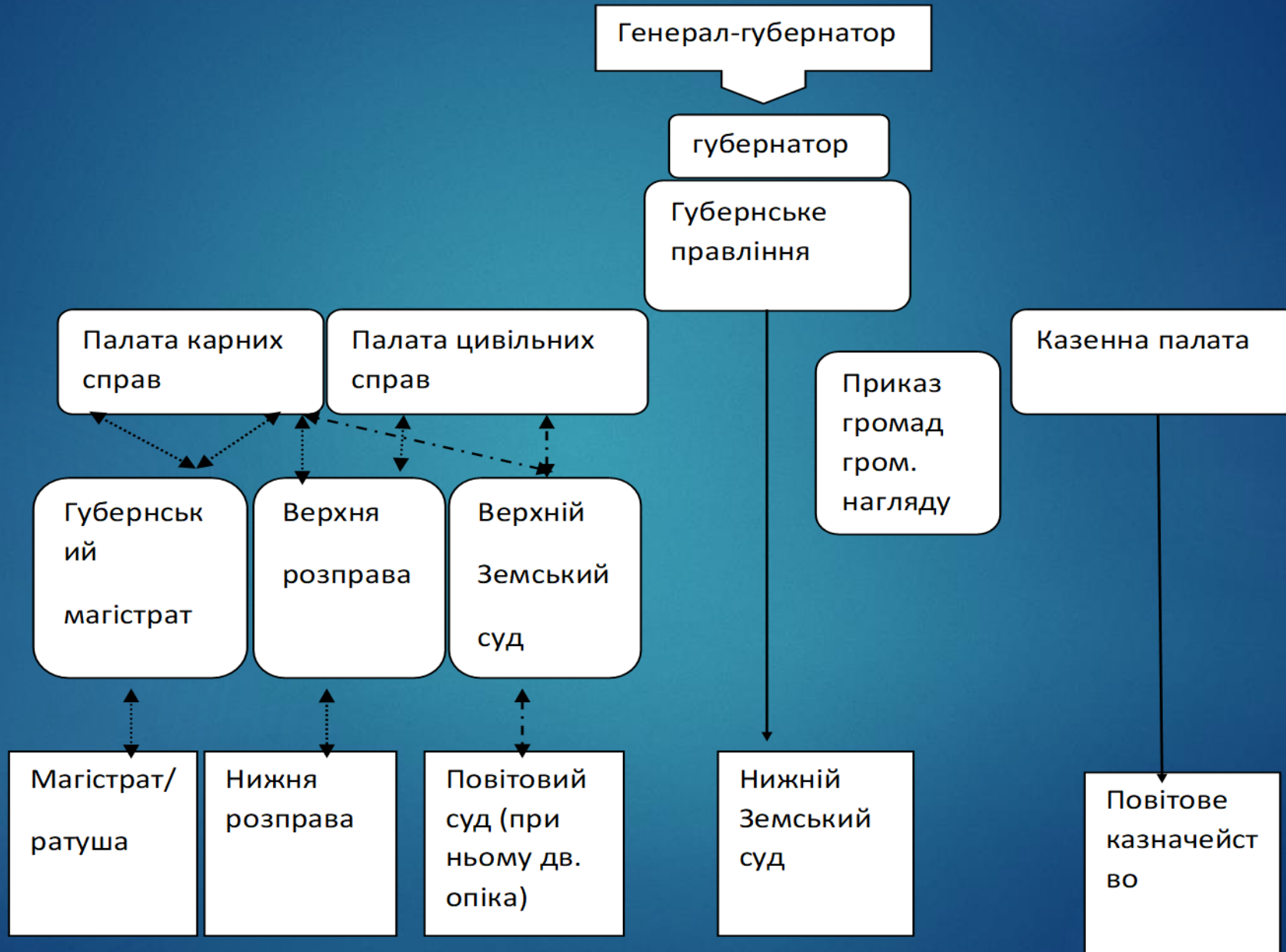
1 Вильнюс 2 Киров 3 Днепрпетровск 4 Каунас 5 Елгава 6 Ульяновск 7 Таллин 8 Кельце 9 Пётрков-Трыбунальски 10 Каменец-Подольский	11 Петропавловск-Камчатский 12 Александровск-Сахалинский 13 Ашхабад 14 Алма-Ата 15 Фергана 16 Васа 17 Турку 18 Хельсинки 19 Миккели 20 Хямеэлинна	21 Оулу 22 Батуми 23 Буйнакск 24 Гянджа 25 Краснодар 26 Кутаиси 27 Сурами 28 Тбилиси 29 Ереван
---	--	--

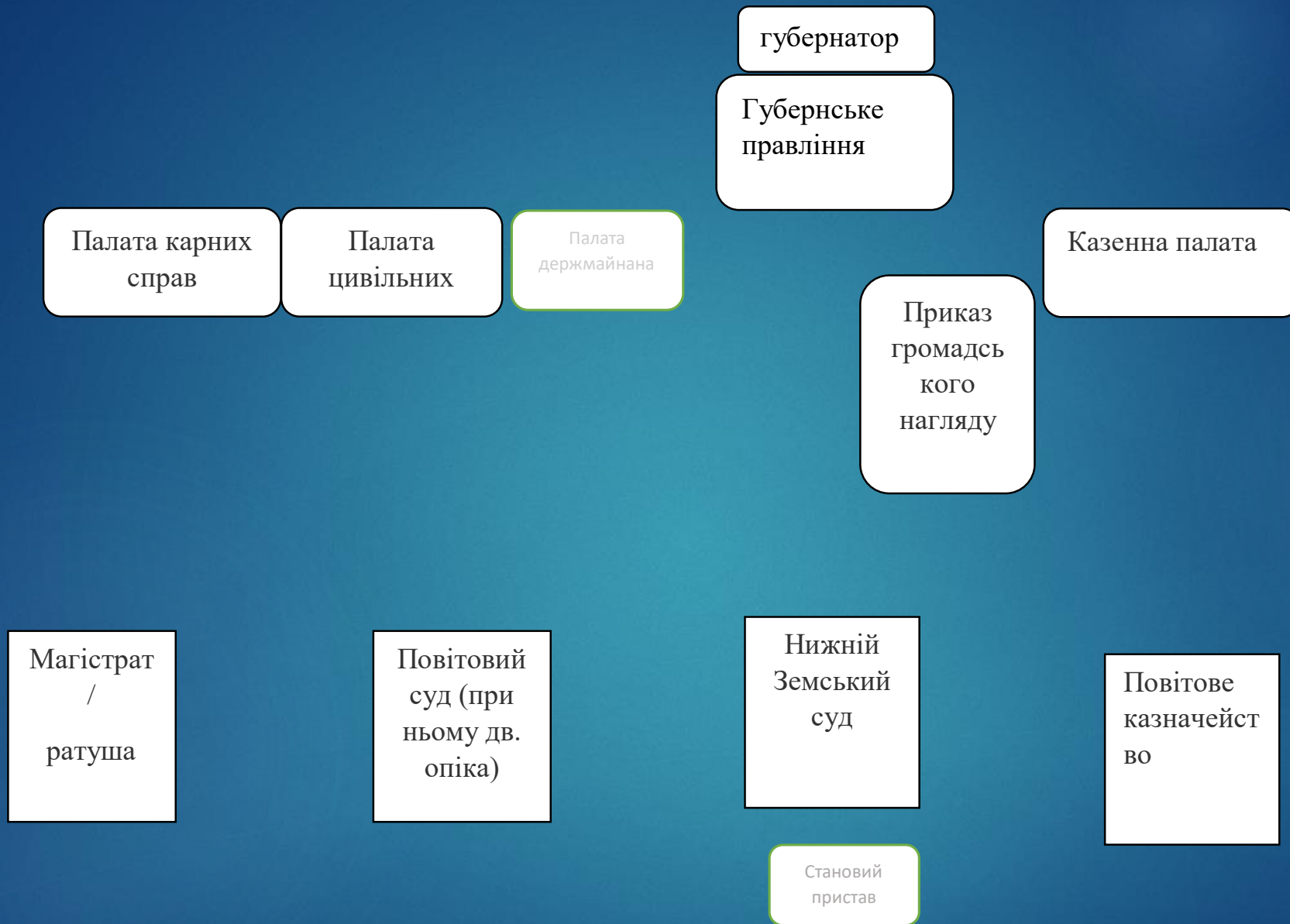
Автор: О.И. Котова
Консультанты: В.Н.Баюра, Е.И.Коватёва
Компьютерные и составительские работы:
О.И.Котова, В.В.Масленникова
НИЛ комплексного картографирования
МГУ им. М.В.Ломоносова

* С 18.8. - Петроград



Структура установ, які відігравали основну роль в управлінні губернією за «Положеннями» 1775 р.

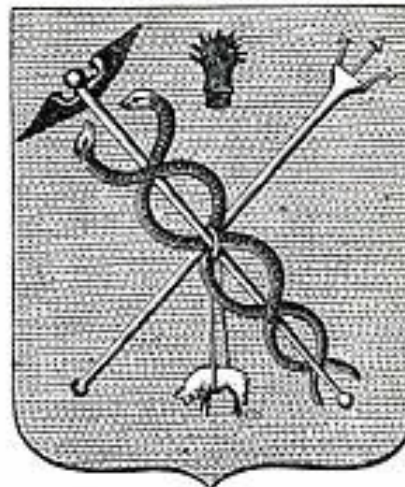




Градоначальства



Высочайше утвержденъ:
11-го Мая 1811 года.
Таврической Области.



Феодосія.

Таврической губерніи.

Въ щитѣ, имѣющемъ голубое поле, крестообразно изображены: трезубецъ Нептунова и Меркуріева жезлы; въ заглавіи щита хлѣбный снопокъ, а въ подножьи—золотое руно.

Основні риси розвитку державного управління др. пол. XIX ст.

- ▶ **1860-70-ті рр. - період модернізаційних реформ**
- ▶ створено виборні представницькі установи місцевого адміністративно-господарського управління (земські та міські органи самоврядування), виборні органи суду (мирові судді),
- ▶ у міністерствах було проведено децентралізацію, яка супроводжувалася деяким розширенням повноважень місцевих органів
- ▶ **1880-1890-ті період контрреформ.**

Земська реформа 1864 р.

- ▶ Вводилися земські установи:

розпорядчі: *губернські та повітові земські збори та їх виконавчі структури – губернські та повітові земські управи.*

- ▶ Вибори до земських установ проводилися раз у три роки.
- ▶ За Положенням 1864 р. усі виборці поділялися на три групи (*курії*).

Міська реформа 1870 р.

- ▶ В містах утворювалися *міські думи* як розпорядчі й *міські управи* як виконавчі органи влади.
- ▶ Міська дума обирала з свого числа міську управу у складі голови і членів управи. Міський голова очолював і думу і управу, координуючи діяльність цих установ.

Судова реформа 1864 р.

- ▶ Вводилися дві системи судових установ: суди з суддями, які обиралися (мирові судді та з'їзди мирових суддів) і суди з суддями, які призначалися – окружні суди та судові палати.
- ▶ Великого значення набувала прокуратура, що керувала слідством, виступала обвинувачем на суді, пильнувала за виконанням вироків
- ▶ Принципи відокремлення судової влади від влади адміністративної, всестановості суду, виборності судових органів