

STORYTELLING:

ІСТОРІЯ

УКРАЇНСЬКОЇ

КУЛЬТУРИ ДЛЯ

ІНТЕЛЕКТУАЛІВ



Запорізький
Національний
Університет

**Викладач: Шмідт Єлизавета Іванівна, асистент
кафедри новітньої історії України**

Пошта: shmidt.el.iv@gmail.com

Telegram: [@shmidt_yel](https://www.instagram.com/shmidt_yel)



Запорізький
Національний
Університет



ВСТУП. ТЕОРЕТИЧНІ ОСНОВИ КУРСУ



Запорізький
Національний
Університет

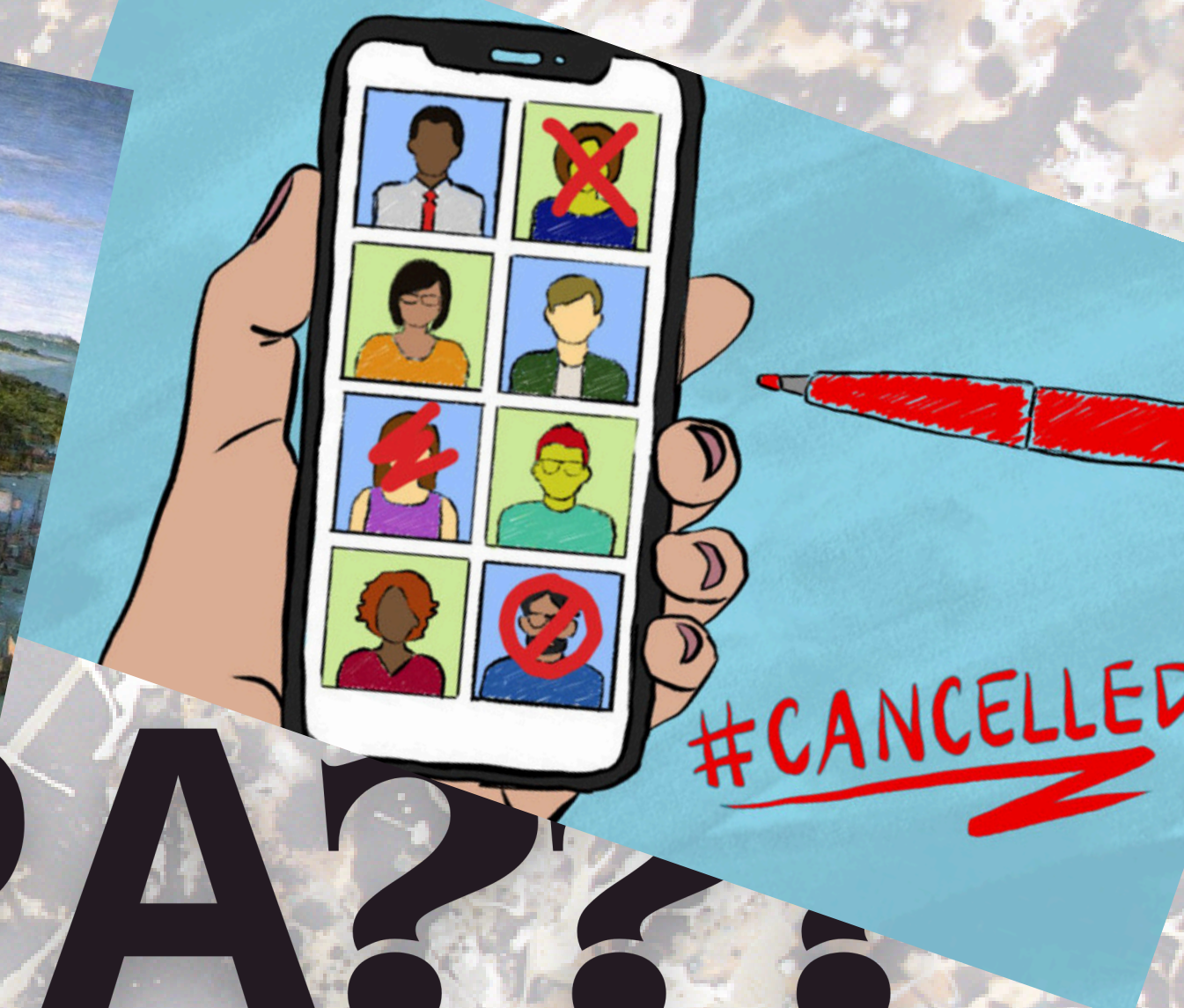
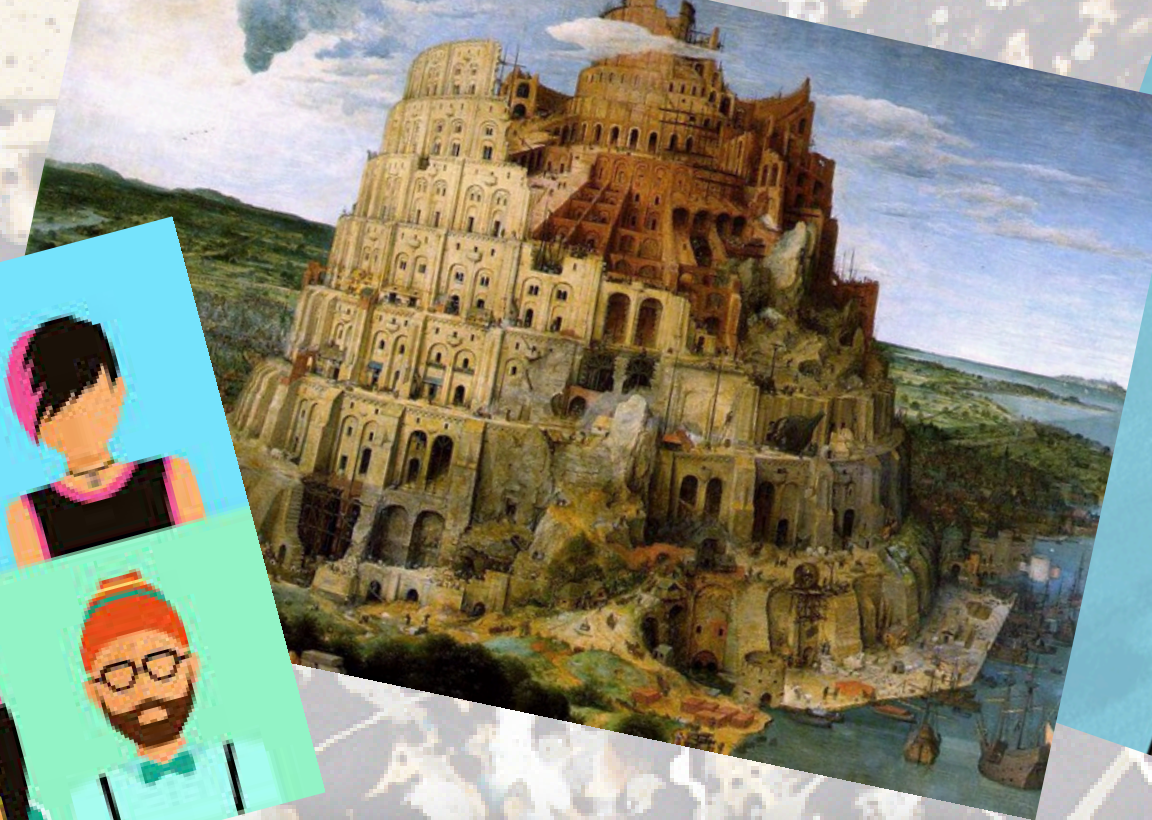
- 1. «Культура»: еволюція поглядів та сучасні інтерпретації.*
- 2. Види, форми та функції культури.*
- 3. Періодизація історії культури.*
- 4. Теорії культурогенезу. Психоданаліз та інтерпретація культурних пам'яток.*
- 5. Значення культури в житті суспільства*



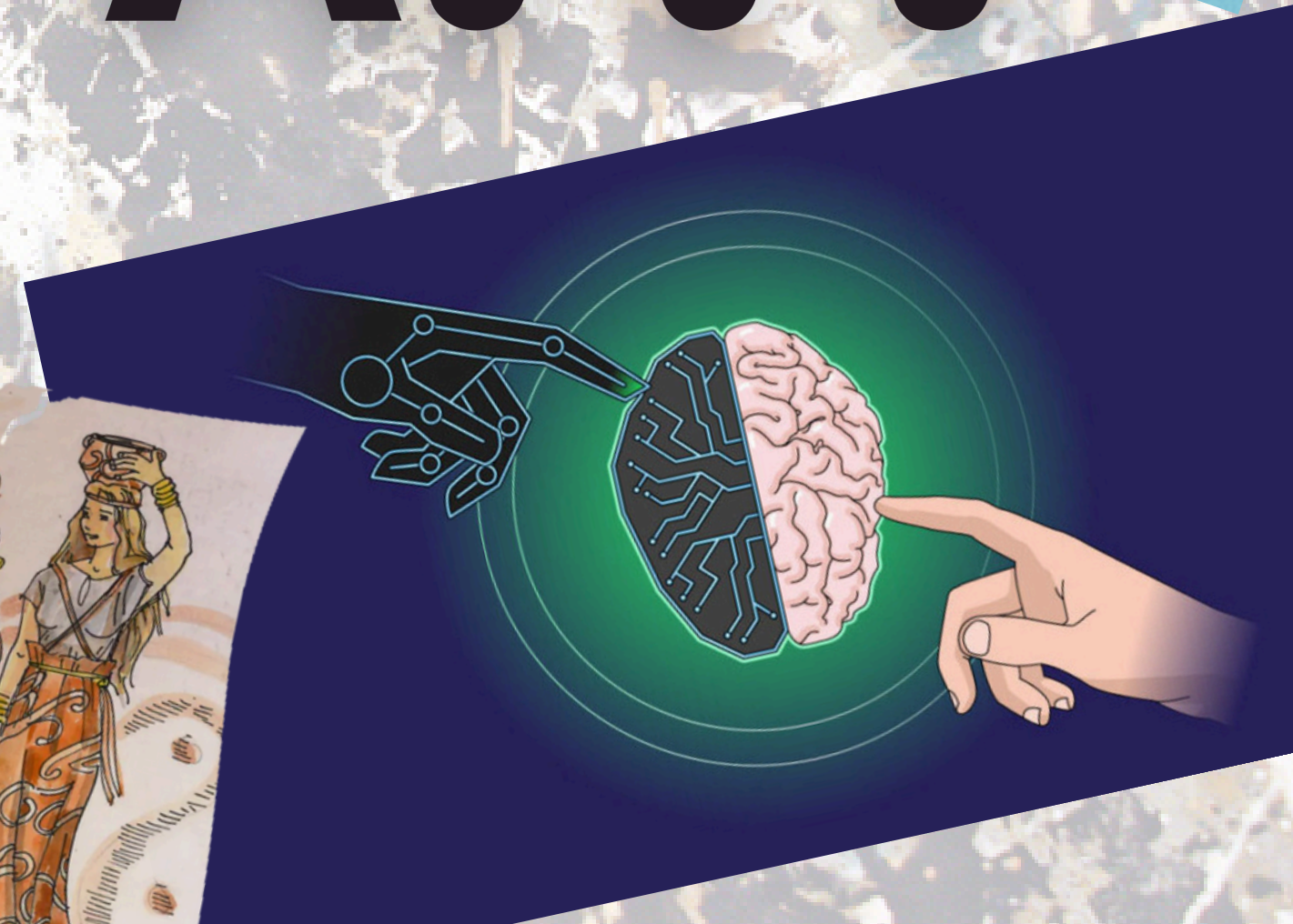
КУЛЬТУРА???



Запорізький
Національний
Університет



КУЛЬТУРА???



Сукупність матеріальних і духовних цінностей, створених людством протягом його історії.
Він, купець, що раз у раз мав діло з різним народом, їздив по чужих землях,.. захопився блиском та багатством європейської культури, правда, більше зовнішньої (Коцюб., II, 1955, 135);

Освіченість, вихованість. - Вона дуже відрізняється від своїх ровесниць. Здається мені, що вона має культуру і в серці (Коб., III, 1956, 118); - Культури йому бракує. Ой як бракує! - вирішив зять, обмацуючи руками лисніючу під оком гулю (Шиян, Баланда, 1954, 47).

Розведення, вирощування якої-небудь рослини або тварини; культивування. Іван Володимирович (Мічурін) перший в історії плодівництва став працювати над горобиною і домогся того, що ввів цю досі дику рослину в культуру

Рівень, ступінь досконалості якої-небудь галузі господарської або розумової діяльності. Культура мови і слова в деяких театрах перебуває в загрозовому стані, в чому винні перш за все керівники театрів і його майстри (З глибин душі, 1959, 50).

Мікроорганізми, вирощені в лабораторних умовах у живильному середовищі. (Ніна:) Не чіпайте цього флакончика. В ньому культура менінгококів



Культура – прояв людського життя, який виражається в найрізноманітніших моделях поведінки та засобах і продуктах діяльності, зокрема в ідеях, ідеалах, нормах та цінностях.

Культура – сукупність матеріальних і духовних, нематеріальних цінностей, створених людством протягом його історії

(лат. cultura — «обробіток», «обробляти»)



КЛАСИФІКАЦІЯ

За особливостями світогляду

- релігійна
- міфологічна
- наукова

За рівнем приналежності:

- Світова
- Національна
- Субкультура
- Культура особистості³

За формою існування:

- матеріальна
- духовна
- фізична

За художньо-стильовими
ознаками:

- Готика
- Ренесанс
- Бароко
- Класицизм
- Модерн

ФУНКЦІЇ:

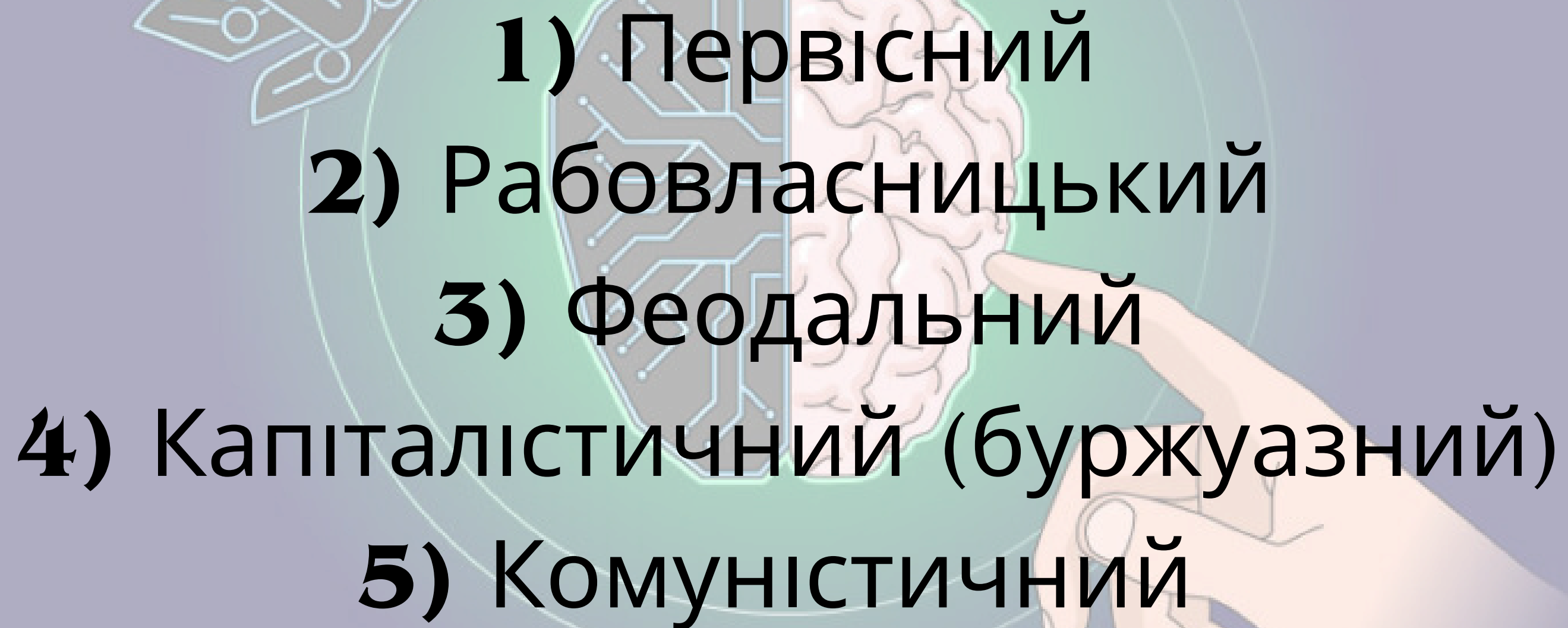
- ПІЗНАВАЛЬНА
- ЕТНОФОРМУВАЛЬНА ТА ЕТНОЗАХИСНА
- РЕГУЛЯТИВНА АБО НОРМАТИВНА
- СВІТОГЛЯДНА
- СЕМІОТИЧНА
- КОМУНІКАТИВНА
- АКСІОЛОГІЧНА
- ЕМОЦІЙНО ЕСТЕТИЧНО

ЗАЛЕЖНО ВІД РІВНЯ МАТЕРІАЛЬНОЇ КУЛЬТУРИ

(Льюїс Генрі Морган, Адам Фергюсон)

- 1) Дикунство:** найбільш примітивний період, коли люди збирались збиральництвом та полюванням
- 2) Варварство:** починається винайденням гончарства та переходом до землеробства і скотарства
- 3) Цивілізація:** починається винайденням писемності, створенням наук, розвитком міст тощо.

ЗА ВІДОБРАЖЕННЯМ СОЦІАЛЬНО-ЕКОНОМІЧНИХ ПРОЦЕСІВ:

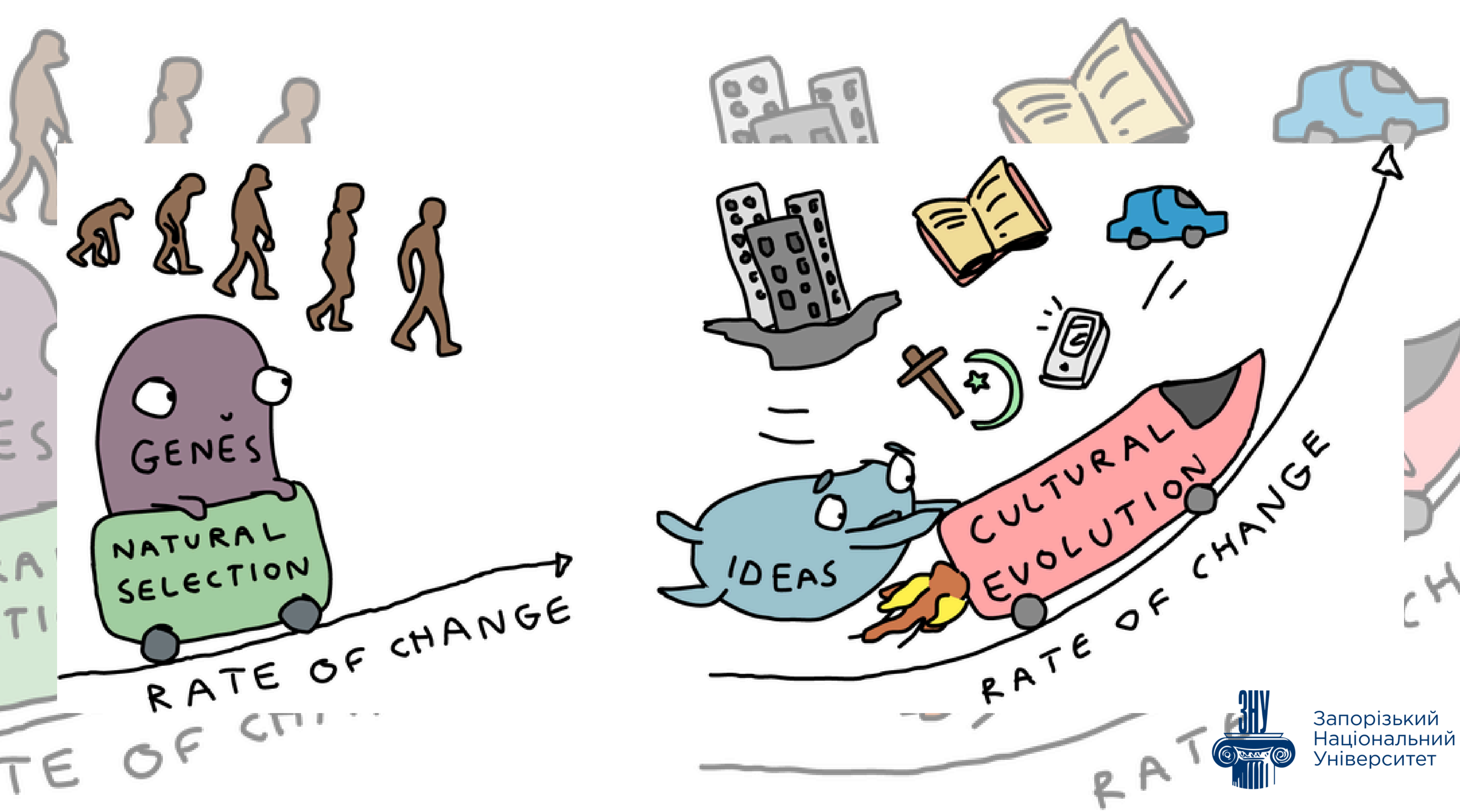
- 
- 1) Первісний**
 - 2) Рабовласницький**
 - 3) Феодальний**
 - 4) Капіталістичний (буржуазний)**
 - 5) Комуністичний**

СОЦІОЛОГІЧНА ПЕРІОДИЗАЦІЯ (ДОМІНУЮЧА СФЕРА ЗАЙНЯТОСТІ)

- 1) Архаїчне суспільство**
 - 2) Аграрне суспільство**
 - 3) Індустріальне суспільство**
 - 4) Постіндустріальне суспільство**
- 
- A hand with a pointing finger is shown in the lower right, pointing towards a brain. The brain is split vertically: the left half is a grey brain with white circuit lines overlaid, and the right half is a realistic pink brain. The background features a faint, stylized globe with circuit lines and a robotic hand in the upper left.

Класична періодизація:

- 1) Первісна культура:** від появи людини до виникнення перших цивілізацій
- 2) Культура стародавнього світу:** від становлення перших держав Стародавнього Сходу до загибелі Римської імперії
- 3) Культура середніх віків:** від зникнення античності до Великих географічних відкриттів
- 4) Культура раннього нового часу:** від відкриття Америки до становлення індустріального суспільства
- 5) Культура нового часу:** кінець XVIII - початок XX ст.
- 6) Культура новітньої епохи:** від Першої світової війни до сьогодення



ТЕОРІЇ КУЛЬТУРОГЕНЕЗУ:

Культурогенез (від слів «культура» і «генезис») – процес появи, формування й розвитку людської культури як системи буття загалом, а також культур, культурних форм і норм різних людських спільнот (етнічних, соціальних, релігійних тощо) зокрема.

**ЕВОЛЮЦІЙНА
ТРУДОВА
ІГРОВА
СОЦІАЛЬНА
СИМВОЛІЧНА
КОСМОЛОГІЧНА
ТЕОЛОГІЧНІ
ПСИХОАНАЛІТИЧНА**



**Психоаналіз і мистецтво.
Психоаналіз як інтерпретативний
метод. Несвідоме. Сублимація.
(Зигмунд Фрейд, Карл Юнг)**

*Несвідоме в мистецтві – прояв не
контрольованих свідомістю
глибинних психічних процесів в
естетичній діяльності людини і,
зокрема, художній творчості з
подальшою репрезентацією*



Джексон Поллок





“Необхідно взяти до уваги негативний досвід останнього десятиліття, коли на посаду міністра культури України призначали або бюрократів радянського зразка, або лояльних до влади митців без управлінського досвіду. Такі міністри були нездатними зрозуміти ані потреб галузі культури, ані викликів, що стоять перед нею, ані цінності культури для загального суспільного розвитку, ані того, що сфера культури є важливим чинником економіки і потужним роботодавцем: від її злагодженої діяльності залежить добробут значної частини громадян.”

(Петиція діячів культури від 22 лютого 2014р).



РОЗВИТОК КУЛЬТУРИ ДАВНЬОГО НАСЕЛЕННЯ УКРАЇНИ



ТОТЕМІЗМ



Запорізький
Національний
Університет

ВІРА В ІСНУВАННЯ ТІСНОГО ЗВ'ЯЗКУ МІЖ ЛЮДИНОЮ, ЇЇ РОДОМ ТА ЇЇ ТОТЕМОМ – ПЕВНИМ ВИДОМ ТВАРИН, РІДШЕ – РОСЛИН. РІД НОСИВ ІМ'Я ТОТЕМУ І ВВАЖАВ ЙОГО СВОЇМ БАТЬКОМ. ТОТЕМОВІ НЕ ПОКЛОНЯЛИСЯ. ЛЮДИ НЕ ВБИВАЛИ СВІЙ ТОТЕМ НА ПОЛЮВАННІ, НЕ ЗАВДАВАЛИ ЙОМУ ШКОДИ. ТОТЕМІЗМ – СВОЄРІДНЕ ВІДОБРАЖЕННЯ ЗВ'ЯЗКУ РОДУ З ЙОГО ПРИРОДНИМ СЕРЕДОВИЩЕМ, ЯКИЙ УСВІДОМЛЮВАВСЯ У ФОРМІ КРОВНОГО ЗВ'ЯЗКУ.



ФЕТИШИЗМ



Запорізький
Національний
Університет

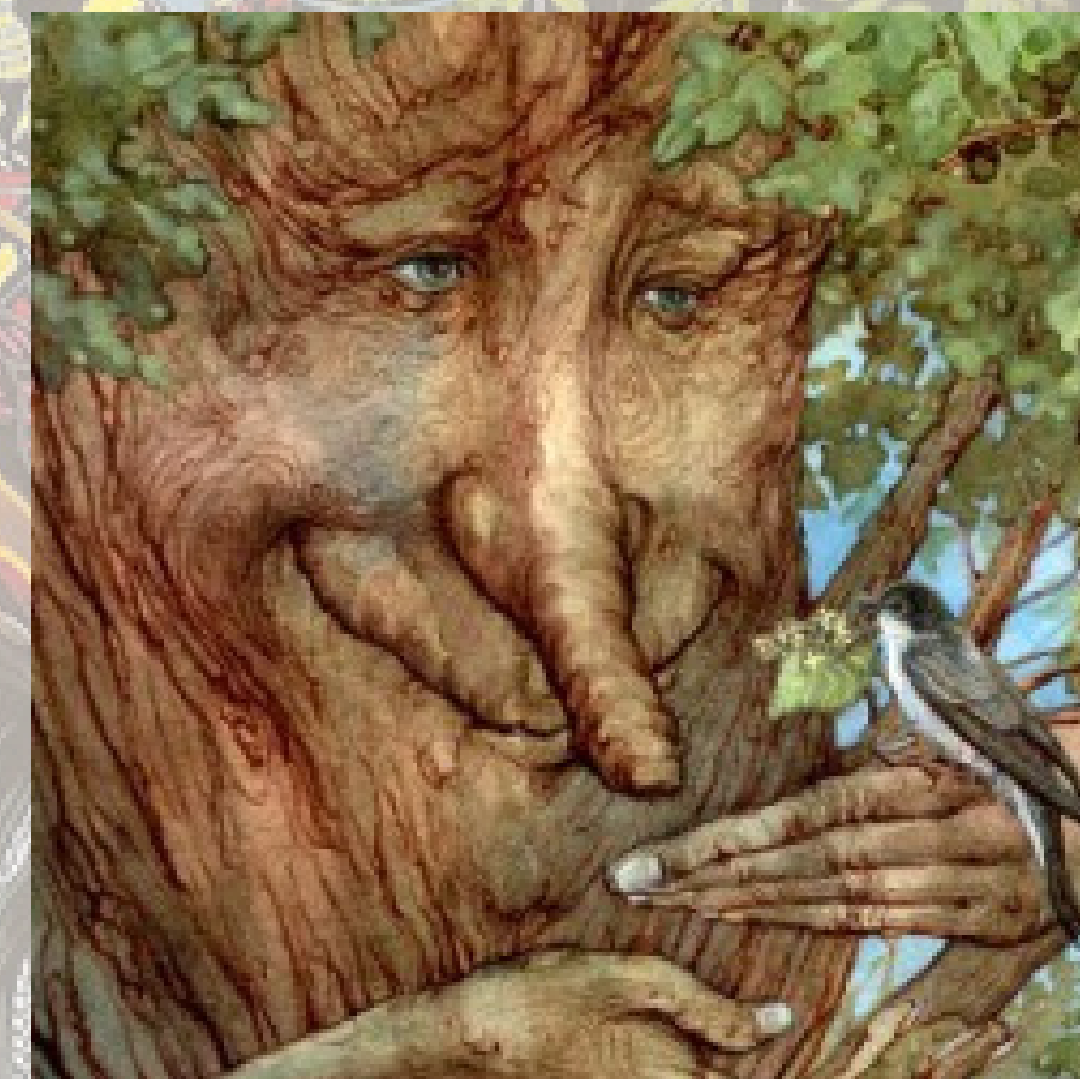
ВІРА В НАДПРИРОДНІ ВЛАСТИВОСТІ НЕОДУХОТВОРЕНИХ ПРЕДМЕТІВ, В ТЕ, ЩО ОСТАННІ МОЖУТЬ ДОПОМАГАТИ ЛЮДИНІ. ФЕТИШЕМ МОЖЕ БУТИ ЗНАРЯДДЯ ПРАЦІ, ДЕРЕВО, КАМІНЬ, А ПІЗНІШЕ – СПЕЦІАЛЬНО ВИГОТОВЛЕНИЙ КУЛЬТОВИЙ ПРЕДМЕТ.



АНІМІЗМ



ВІРА В ІСНУВАННЯ НАДПРИРОДНИХ ІСТОТ, ЩО МІСТЯТЬСЯ В ЯКИХ-НЕБУДЬ ТІЛАХ (ДУША) АБО ДІЮТЬ САМОСТІЙНО (ДУХИ). ЦЕ ТАКИЙ РІВЕНЬ РОЗУМІННЯ ПРИРОДИ, ДЕ ДУША ВИЗНАЄТЬСЯ ІСНУЮЧОЮ У ВСІХ ПРИРОДНИХ ТІЛАХ, ЯВИЩАХ ТА ВИЗНАЧАЄ ЇХНІ БЕЗПЕРЕРВНІ ПЕРЕТВОРЕННЯ.



МАГІЯ

**ВІРА В ЗДАТНІСТЬ ЛЮДИНИ
ОСОБЛИВИМ ЧИНОМ ВПЛИВАТИ НА
ІНШИХ ЛЮДЕЙ, ТВАРИН, РОСЛИНИ,
ЯВИЩА ПРИРОДИ.**

**ЗАЛЕЖНО ВІД ПРИЗНАЧЕННЯ МАГІЯ
ПОДІЛЯЛАСЯ НА ВИРОБНИЧУ,
ОХОРОННУ, ЛЮБОВНУ, ЛІКУВАЛЬНУ,
ШКІДЛИВУ**



**ТРИПІЛЛЯ-КУКУТІНЬ —
АРХЕОЛОГІЧНА КУЛЬТУРА
V-IV ТИС. ДО Н.Е.**





**КЕРАМІЧНИЙ ГОРЩИК ІЗ ЗОБРАЖЕННЯМ
ЗЕМЛІ, НЕБА І ДРАБИНКИ МІЖ НИМИ.
ТАК ТРИПІЛЬЦІ УЯВЛЯЛИ СВІТОУСТРІЙ**

**КЕРАМІЧНЕ ЗОБРАЖЕННЯ
ВОЛІВ, ЯКІ ТЯГНУТЬ САНИ**



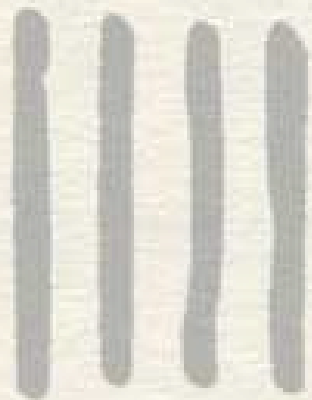
Запорізький
Національний
Університет



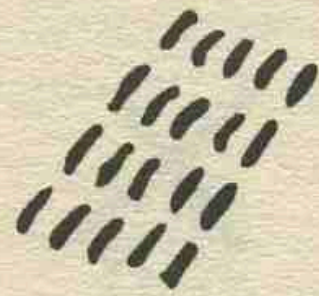
4. Спіраль ча



7. Зв'язок всьог
суццого



1. Дерево життя



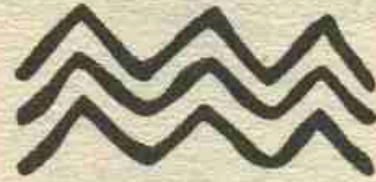
2. Дощ, опади



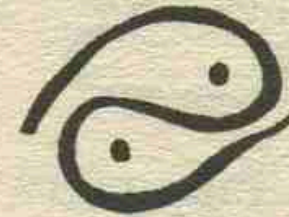
3. Вода життєдайна
(жива вода)



4. Спіраль часу



5. Гори



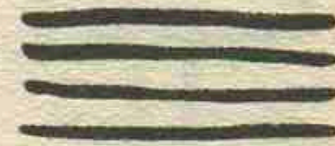
6. Початок і кінець



7. Зв'язок всього
суццого



8. Засіяне поле (т. з.
трипільські квадрати)



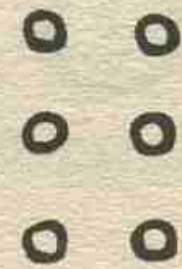
9. Підсумок,
лінії життя



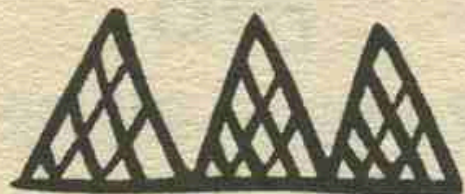
10. Порядок, лад



11. Хвиля



12. Знаки пам'яті



13. Табу (заборона)



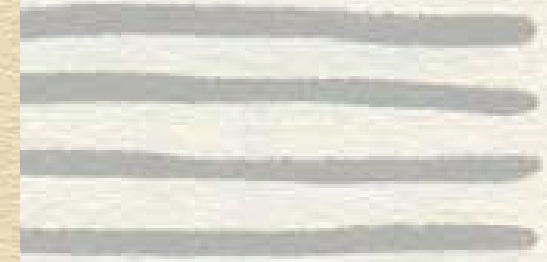
14. Зміни



15. Око (бачити)



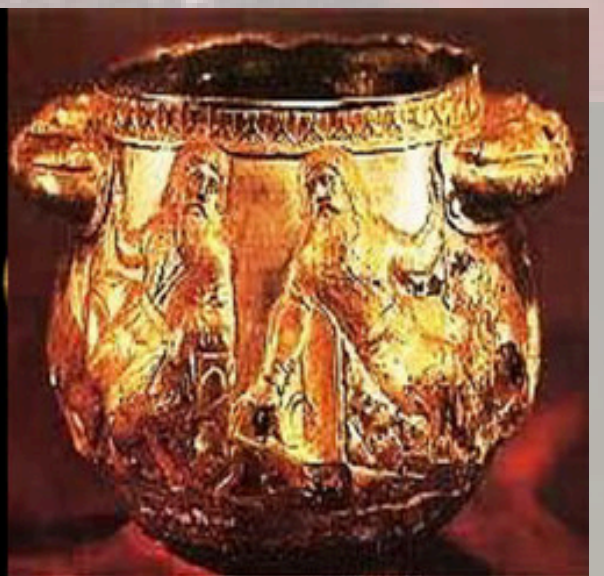
чаток і кінець



Підсумок,
нії життя



МІФОЛОГІЯ ТА МИСТЕЦТВО СКІФІВ. ЗВІРИНИЙ СТИЛЬ





Запорізький
Національний
Університет

РОЗВИТОК КЛУЬТУРИ В КИЇВСЬКІЙ ДЕРЖАВІ

НАПРЯМИ КОЛОНІЗАЦІЇ



РИМ ПАВ?



АНТИЧНІСТЬ-ТЕМНІ ВІКИ-ВІДРОДЖЕННЯ



ВІЗАНТІЯ?

● Грецька колонія

← Напрямок колонізації



СЛОВ'ЯНСЬКЕ ЯЗИЧНИЦТВО

"/.../ Адже вони вважають, що один з богів – виробник блискавок – саме він є єдиним володарем всього, і йому приносять у жертву биків й всіляких жертвних тварин. Приречення ж вони не відають і взагалі не визнають, що воно має якесь-то значення, принаймні щодо людей, але коли смерть вже в них у ногах, опановані вони хворобою або ж відправляються на війну, вони дають обітницю, в разі, коли unikнуть її [смерті], без зволікань принести богові жертву за своє життя, а unikнувши її [смерті] жертвують, що пообіцяли, і думають, що цією пожертвою купили собі порятунок. Однак вшановують вони й ріки, й німф, і декотрі інші божества та приносять жертви також й їм всім, і під час цих жертвувань здійснюють гадання."

"І став княжити Володимир у Києві один. І поставив він кумири на пагорбі, поза двором теремним: Перуна дерев'яного, — а голова його [була] срібна, а вус — золотий, — і Хорса, і Дажбога, і Стрибога, і Сімаргла, і Мокош. І приносили їм [люди] жертви, називаючи їх богами, і приводили синів своїх і жертвували [їх цим] бісам, і оскверняли землю требами своїми."

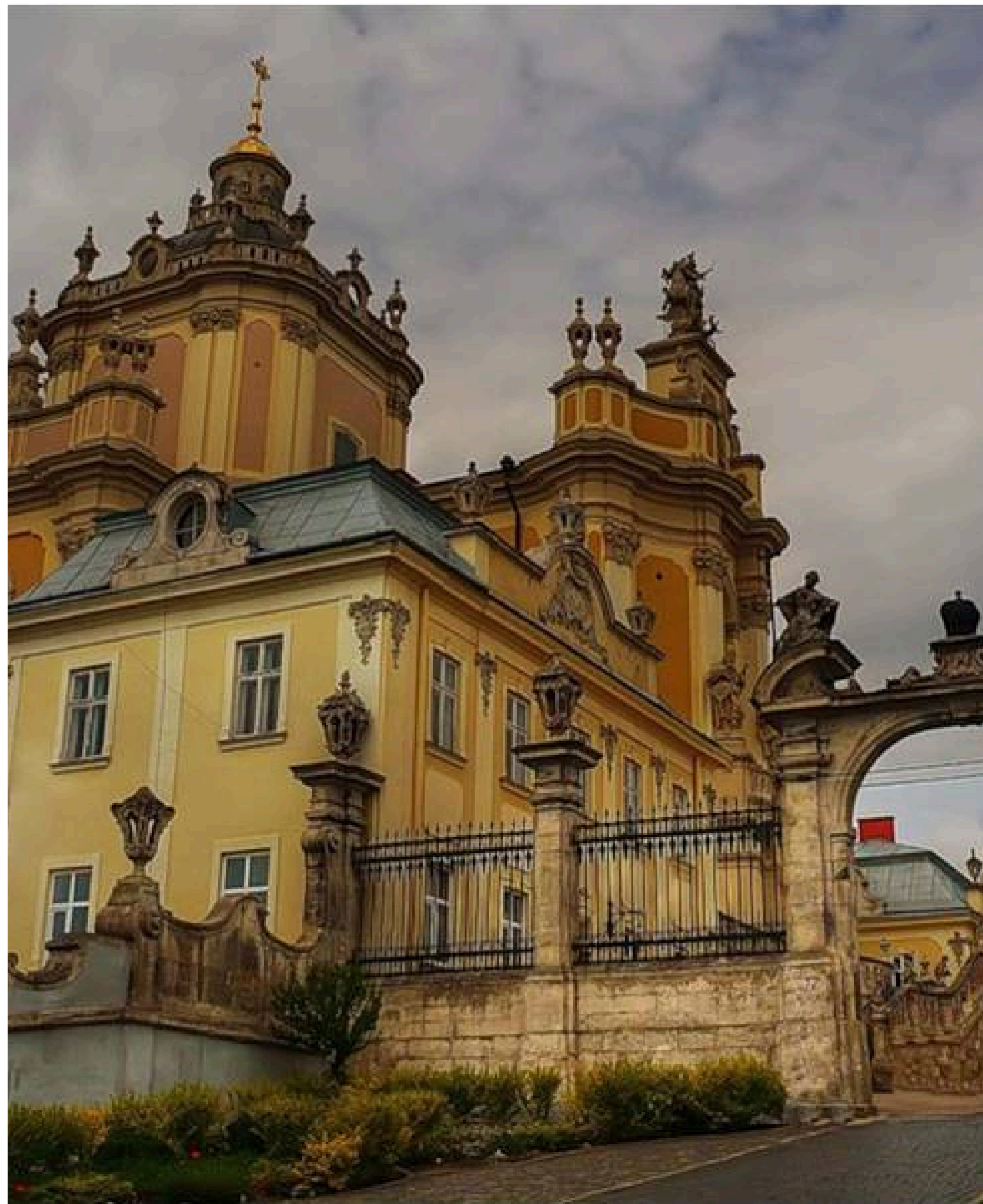
“НЕЧИСТА СИЛА”



ПРИЙНЯТТЯ ХРИСТІЯНСТВА

ПРИЧИНИ/НАСЛІДКИ/ЗНАЧЕННЯ





Запорізький
Національний
Університет

УКРАЇНСЬКА КУЛЬТУРА XVII-XVIII СТ.

Бароко (фр. перлина неправильної форми, іт. - дивний, химерний) - стиль у європейському мистецтві (живописі, скульптурі, музиці, літературі) та архітектурі початку XVI століття — середини XVIII століття .

Характерною особливістю бароко є проникнення світського світогляду в усі сфери художньої діяльності. Монументальність форм, експресивність, введення алегорій та символів, пишна декоративність орнаментики, парадність та урочистість, що притаманні бароко, знайшли відтворення в мистецтві цього періоду. Злиття принципів бароко з національною народною традицією визначило своєрідність його варіантів





Ренесанс (Відродження) XIV – XVII ст.





Бароко



- Реформація і Контрреформація; розвиток стилю бароко вважається тісно пов'язаним з католицькою церквою
- Характеризується перебільшеним рухом та чіткими деталями, які використовуються для створення драми, пишності та величі у скульптурі, живописі, архітектурі, літературі, танці та музиці
- Техніка світлотіні відноситься до взаємодії між світлим і темним, яке часто використовувалося в барокових картинах тьмяно освітлених сцен для створення дуже контрастної, драматичної атмосфери
- Відомі художники епохи бароко включають Рубенса, Караваджо і Рембрандта. У музиці стиль бароко становить велику частину класичного канону, таких як Бах, Гендель і Вівальді.





**Бенкет Валтасара,
картина Рембрандт
Хаменса ван Рейна, 1635,
Національна галерея,
Лондон**

**(Belshazzar's Feast by
Rembrandt van Rijn)**



Запорізький
Національний
Університет

Українське бароко (XVII-XVIII)

Серед країн православно-слов'янського регіону мистецтво бароко набуло найбільшого розквіту саме в Україні.

На відміну від західноєвропейського і російського, українське бароко не було аристократичним стилем, а безпосередньо пов'язано з народною творчістю і народною свідомістю.

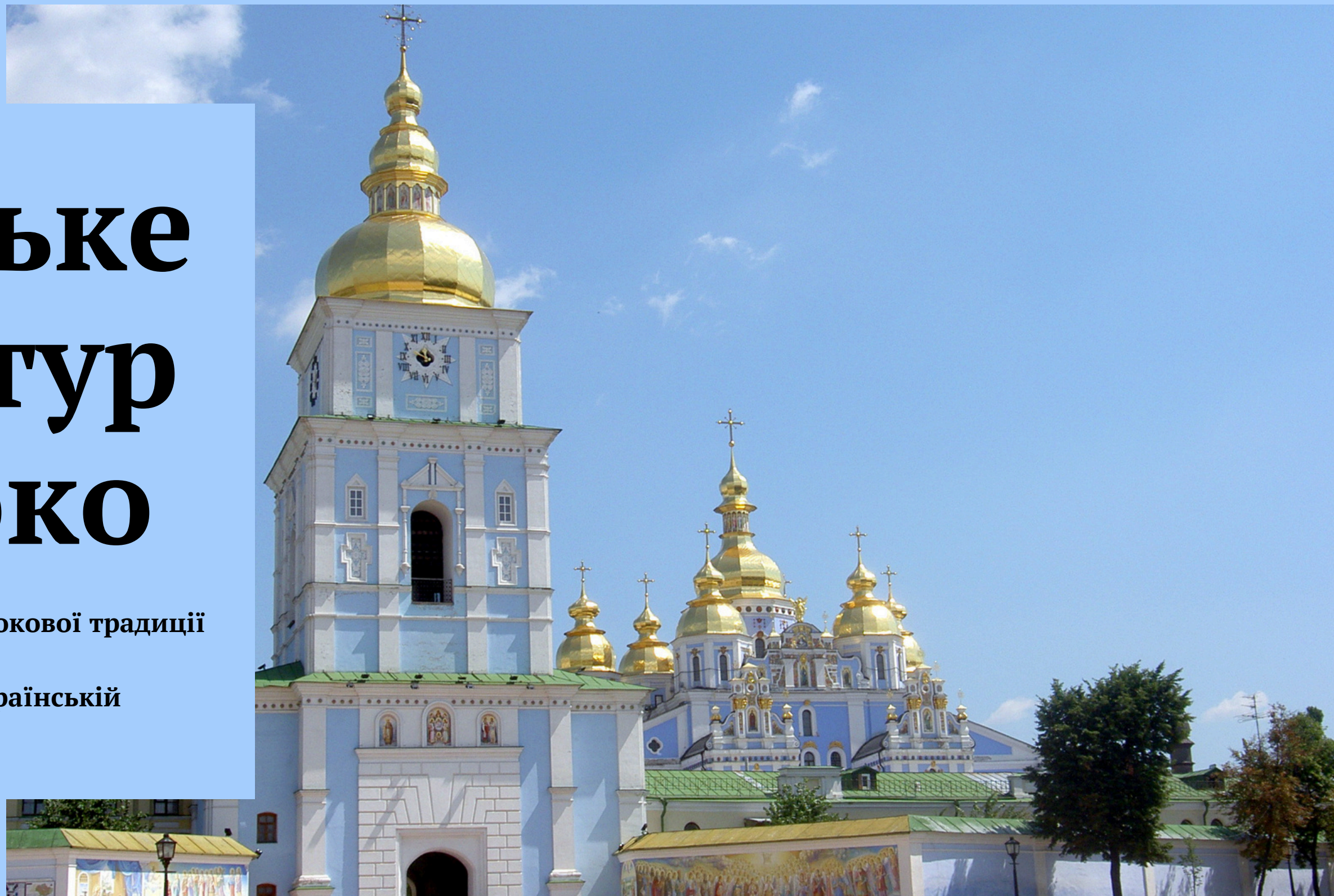
Великий вплив на його формування мали народне мистецтво, народні естетичні смаки та ідеали.



Українське архітектур не бароко

Українізація західноєвропейської барокової традиції

Надання барокового вигляду українській
архітектурній традиції



Запорізький
Національний
Університет



Запорізький
Національний
Університет



Західноукраїнська архітектурна традиція.



Перебування у складі Речі Посполитої, прийняття унії зумовили зміцнення художніх традицій, пов'язаних з католицькою культурою.

На Галичині збереглося чимало споруд у стилі пізнього європейського, зокрема польського, бароко.

Їх не можна ототожнювати із самотнім явищем саме українського бароко, що набуло поширення на Придніпров'ї та Лівобережній Україні

Живопис Бароко

Монументальний

(настінні церковні розписи)
опановування засобів реалістичного мистецтва, долаання традиційної площинності, намагання створення ілюзії відкритого простору та руху

Іконопис

(жовківська школа митців)
героїзація й ідеалізація людини, онтологічна умовністю зображуваного, ефектною видовищністю композиції.

Гравюра

оздоблювання книги в різноманітних техніках:
ксилографія, гравюра на міді, офорт, гравійовані панепірки

Портрет

(світське мистецтво портрет-парсуна)
тісний зв'язок з іконописом, певна ідеалізація, зображення визначних політичних, культурних діячів та міщан.



Монументальний живопис

**Фреска Троїцької Надбрамної
церкви із зображенням
Нікейського Вселенського
Собору, Києво-Печерська лавра**



Монументальни й живопис

Над живописом стін та іконостасів Києво-Печерської лаври працювали майстри лаврської школи, серед яких найбільш відомим був Алімпій Галик. у розписах церкви бачимо поєднання історичного, профанного з сакральним мистецтвом.

Фреска присвячена Першому Вселенському собору в Нікеї. В самому центрі композиції серед багатьох фігур можна виділити Імператора Костянтина, оточеного церковними ієрархами. Художники зобразили їх одягненими в костюми XVIII сторіччя. З лівого боку фрески зображений Гетьман Іван Скоропадський.

Іконопис. Народні Ікони. Ктиторський портрет





Ісус Христос у Марфи і Марії (1697-1699)

Іконопис. Іван Руткович

Зображення реальних людей у реальному оточенні, на тлі реального інтер'єру, які займаються буденними справами. Олюдненість. Насичені кольори; обличчя Христа, Марії та святих на іконах привітні, ласкаві й радісні.



Іконопис

Й. Іванович «Розп'яття»
кінця XVII ст. з
криторським портретом
лубенського
полковника Леонтія
Свічки

Світське спрямування
ікон.



Портретний живопис



Портрет



Ідеалізація,
колористика,
урочистість,
наявність гербу

Портрет митрополита Петра
Могили (Полотно, олія)