

Nowoczesna POLSKA

Сучасна
ПОЛЬЩА



Telegram: @polskigram

І. В. Андрущенко,
Б. І. Андрущенко,
А. Л. Бойченко

NOWOCZESNA POLSKA

СУЧАСНА ПОЛЬЩА

Київ
АРІЙ

Telegram: @polskigram

УДК 908(438)

A66

Андрущенко І. В. та ін.

A66 Nowoczesna Polska. Сучасна Польща / І. В. Андрущенко, Б. І. Андрущенко, А. Л. Бойченко. — К.: Арій, 2017. — 112 с. — іл.

ISBN 978-966-498-568-7.

Цей навчальний посібник послугує чудовим способом ознайомитися із сучасною Польщею. Матеріал викладено стисло, але він охоплює всю необхідну інформацію про географічне положення, адміністративний устрій, визначні туристичні місця та багато інших цікавих фактів про країну.

Книга адресована учням загальноосвітніх і спеціалізованих шкіл, студентам гуманітарних спеціальностей та усім, хто цікавиться країнознавством сусідньої держави.

УДК 908(438)

ISBN 978-966-498-568-7

© Андрущенко І. В., Андрущенко Б. І., укладання, 2015

© Бойченко А. Л., підсумковий текст, питання та словник, 2017

© Видавництво «Арій»®, художнє оформлення, 2017

© Видавництво «Арій»®, 2017

Rozdział 1.

GEOGRAFIA

1. Położenie geograficzne

Polska leży między Morzem Bałtyckim na północy a Sudetami i Karpatami na południu, w dorzeczu Wisły i Odry. Powierzchnia administracyjna Polski wynosi 312 679 km², co daje jej 70. miejsce na świecie i 9. w Europie. Zamieszкана przez prawie 38,5 miliona ludzi (2014), zajmuje pod względem liczby ludności 34. miejsce na świecie, a 6. w Unii Europejskiej.

Od północy Polska graniczy z Rosją (z jej obwodem kalininogradzkim) i Litwą, od wschodu z Białorusią i Ukrainą, od południa ze Słowacją i Czechami, od zachodu z Niemcami. Większość północnej granicy Polski wyznacza wybrzeże Morza Bałtyckiego. Polska wyłączna strefa ekonomiczna na Bałtyku graniczy ze strefami Danii i Szwecji.

Wśród krajów, graniczących z Polską, najdłuższą granicę mają Czechy (796 km), Słowacja (541 km) i Ukraina (535 km).

Skrajnymi punktami Polski są: na północy – przylądek Rozewie, na południu – szczyt Opołonek w Bieszczadach, na zachodzie zakole Odry k. Cedyni, na wschodzie zakole Bugu k. Strzyżowa. Rozciągłość południkowa wynosi 550', to jest 649 km, co powoduje różnicę w długości trwania dnia między północną i południową częścią Polski. Polska leży w strefie czasu środkowoeuropejskiego latem wprowadza się czas letni. Poblizu Warszawy znajduje się geometryczny środek Europy, przecinają się tu linie łączące: przylądki Nordkyn (Norwegia) i Matapan (na Peloponezie w Grecji) oraz przylądek Roca (Portugalia) i środkowy Ural.

PYTANIA

1. Z którymi krajami graniczy Polska?
2. Jaki kraj ma najdłuższą granicę z Polską?
3. Gdzie w Polsce znajduje się geometryczny środek Europy?
4. Jaki kraj w Europie i na świecie zajmuje Polska pod względem wielkości obszaru?

2. Ukształtowanie terenu

Podczas podróży po Polsce można dostrzec duże zróżnicowanie w ukształtowaniu powierzchni. Na północy przeważają obszary nisko położone, często faliste lub pagórkowate. W środkowej części kraju dominują rozległe równiny i szerokie doliny rzeczne, zaś na południu – tereny wyżynne i górskie.

Charakterystyczną cechą rzeźby terenu Polski jest przewaga obszarów nizinnych. Stanowią one aż 91% powierzchni. Średnia wysokość Polski – 173 m n.p.m.

Na obszarze gór i wyżyn stare struktury geologiczne były wielokrotnie niszczone i zrównywane, aby następnie, w wyniku procesów wypiętrzających, ulec odmłodzeniu. Stąd tak wyraziste w Polsce południowej, najstarsze rysy rzeźby ukształ-

towały się zasadniczo w okresie trzeciorzędowym. Formował się wtedy również potężny łańcuch górski Karpat i Tatr, w których położony jest najwyższy szczyt Polski. Rzeźba nizin Polski środkowej i północnej ma inny charakter i pochodzenie. W czwartorzędzie doszło do jej przeobrażenia bądź zupełnego pogrzebania pod grubymi warstwami osadów, gdy w zmieniających się warunkach klimatycznych dochodziło do powstawania i zanikania wielkiego lądolodu. Po jego ustąpieniu, w holocenie, nastąpił ostatni etap kształtowania rzeźby, głównie nizin nadmorskich.

Najniżej położony punkt w Polsce: Raczki Elbląskie (Żuławy Wiślane): – 1,8 m n. p. m.

Najwyżej położony punkt w Polsce: Szczyt Rysy w Tatrach: 2499 m n. p. m. Zresztą ponad 2.500 m jest w całych Tatrach sześć szczytów, a dziewiętnaście szczytów przenosi 2.400 m.

Najniższe góry Polski – Góry Świętokrzyskie mają równoleżnikowy układ pasm górskich (składowych), z najwyższym (to Łysica o wysokości 612 metrów nad poziomem morza) dominują tutaj kwarcyty i gołoborza, spotykane tylko w tej części Polski.

Wyżyna Lubelska i Kielecko-Sandomierska to pokrywy lessu i głębokie wąwozy, spotykane na przykład w Kazimierzu Dolnym nad Wisłą, Sandomierzu – Wąwóz Królowej Jadwigi, Nałęczowa. Z kolei na Roztoczu występują ostańce skalne i szumy – czyli wodospady. Pasowość rzeźby jest widoczna także w ułożeniu kotlin podkarpackich;

Inne pasma Karpat to: Pieniny, Beskid Niski, Beskid Śląski, Beskid Żywiecki, Bieszczady, Beskid Średni, Beskid Magurski, Beskid Sądecki, Beskid Wyspowy. Beskidy mają łagodniejsze formy rzeźby, gdyż budowa geologiczna ogranicza szybkie procesy wietrzenia. Zostały podzielone na Karpaty



*Większość północnej granicy Polski wyznacza wybrzeże
Morza Bałtyckiego.*

Zewnętrzne i Wewnętrzne; spotykamy tutaj rzeźbę krasową — liczne jaskinie, wywierzyśka (czyli formy krasu podziemnego i powierzchniowego) oraz typową rzeźbę wysokogórską polodowcowa. Budowa geologiczna Polski wymusiła różnorodność krajobrazów, form rzeźby, a co z tym związane również typy gospodarowania i prowadzonej działalności przez człowieka; także czyniąc Polskę krajem atrakcyjnym pod względem turystycznym. Każdy znajdzie dla siebie coś ciekawego. Morze, jeziora, góry — tutaj można odpoczywać na łonie natury bądź też uprawiać sporty zarówno latem, jak i zimą.

PYTANIA

1. Jakim krajem ze względu na ukształtowanie powierzchni jest Polska?
2. Jakie są najwyżej i najniżej położone punkty Polski?
3. Z czego składają się wyżyny Lubelska i Kielecko-Sandomierska?
4. Który region jest atrakcyjny pod względem turystycznym?

3. Podział administracyjny Polski

Większość państw europejskich wprowadziła w swoich krajach podziały administracyjne. Zazwyczaj wyodrębnia się duże jednostki terytorialne, co znacznie usprawnia zarządzanie państwem; dla przykładu w Szwajcarii są kantony, we Francji departamenty, zaś w Polsce – województwa.

Każde z województw jest administracyjnie samodzielne i kieruje rozwojem regionu. Od czasów zakończenia działań zbrojnych po drugiej wojnie światowej podział administracyjny Polski zmieniał się kilkakrotnie:

– w roku 1946 podział Polski był trójstopniowy, liczba województw wynosiła 14; jako mniejsze jednostki administracyjne wydzielono powiaty i gminy, ponadto funkcjonowały tzw. miasta wydzielone; Warszawa, Łódź;

– w roku 1950 podział administracyjny Polski był również trójstopniowy, liczba województw wynosiła 17; wydzielono trzy



Najwyżej położonym punktem w Polsce jest szczyt Rysy w Tatrach (2499 m).

nowe województwa: opolskie, koszalińskie, zielonogórskie, jako mniejsze jednostki istniały nadal powiaty i gminy, a wśród miast wydzielonych nadal funkcjonowała Warszawa i Łódź;

– w roku 1975 podział administracyjny Polski był dwustopniowy, zlikwidowano powiaty, a w ich miejsce utworzono gminy ale wprowadzono znacznie większą liczbę województw – 49, co w znacznym stopniu podzieliło kraj na małe jednostki samorządowe; jako miasta wydzielone funkcjonowały: Warszawa, Łódź, Kraków;

– w roku 1999 ponownie wprowadzono trójstopniowy podział administracyjny Polski na gminy, powiaty i województwa, przy czym zlikwidowano znaczną ilość województw ograniczając ich liczbę do 16. Uległy też likwidacji miasta wydzielone. Nowo powołane województwa (ich nazwy związane są z krainami geograficznymi lub regionami Polski) to: podkarpackie – ze stolicą w Rzeszowie, małopolskie – w Krakowie, śląskie – w Katowicach, opolskie – w Opolu, dolnośląskie – we Wrocławiu, lubelskie – w Lublinie, mazowieckie – w Warszawie, świętokrzyskie – w Kielcach, łódzkie – w Łodzi, wielkopolskie – w Poznaniu, lubuskie – w Gorzowie Wielkopolskim, podlaskie – w Białymstoku, kujawsko-pomorskie – w Bydgoszczy, zachodnio-pomorskie – w Szczecinie, pomorskie – Gdańsk, warmińsko-mazurskie – Olsztyn. Stolica województwa to jednocześnie siedziba władz samorządu, z wyjątkiem województw lubuskiego – sejmik jest w Zielonej Górze i województwa kujawsko-pomorskiego – sejmik jest w Toruniu.

Według danych na dzień 1 stycznia 2003 w Polsce struktura podziału na jednostki administracyjne i ich liczbę przedstawia się następująco:

- 16 województw;
- 314 powiatów (za miasto powiatowe uważa się zazwyczaj jednostkę osadniczą o liczbie mieszkańców powy-

żej 10 tysięcy, powiązaną funkcjonalnie z przynależnymi gminami);

- 65 miast na prawach powiatu;
- 2478 gmin (z czego 577 to gminy miejsko-wiejskie, 1594 to gminy wiejskie, a pozostałe 242 to gminy miejskie);
- 56587 miejscowości wiejskich.

Wszystkie jednostki samorządowe są wybierane w wyborach powszechnych, każda z nich jest niezależna hierarchicznie od siebie, ich działalność służy dobru mieszkańców.

Polskie województwa różnią się między sobą pod względem liczby mieszkańców (najwięcej ludzi mieszka w województwie mazowieckim – około 5 mln, najmniej w województwie lubuskim – 1 mln osób) oraz powierzchnią (największe to również województwo mazowieckie – 35,5 tys. km², a najmniejsze to opolskie – 9,4 tys. km²).

PYTANIA

1. Jaki jest podział po 1999 roku?
2. Co uległo likwidacji w 1999 roku?
3. Ile gmin obecnie znajduje się w Polsce i jakie są ich rodzaje?
4. Jak wybierane są jednostki samorządowe?

4. Klimat

Polska leży w strefie klimatów umiarkowanych. Klimat Polski jest określany jako umiarkowany ciepły przejściowy. Charakteryzują go zmienne i różnorodne typy pogodowe. Wśród najważniejszych czynników kształtujących klimat Polski należy wymienić: szerokość geograficzną, położenie pomiędzy wielkim obszarem morskim północnego Atlantyku a największym na świecie obszarem lądowym Azji, bliskość ciepłego Prądu Północnoatlantyckiego, układ rzeźby terenu.



Stoki tatrzańskie są często pokryte śniegiem i latem...

W lecie przeważają fronty polarne, w zimie występuje przewaga frontów arktycznych od północy, a od południa frontów polarnych.

Adam Mickiewicz, najślawniejszy poeta, kreśli następny obraz fizyczno-geograficzny Polski¹: „Rzuciwszy okiem na kraje od Karpat ku nadbrzeżu Bałtyku, widzimy niezmierną płaszczyznę, którą pokrywa gruba warstwa ziemi roślinnej: nie masz tu ni skał nagich, ni wód groźących zalewem; nigdzie nie ma potrzeby pokonywania przemysłem natury, gdyż wszędzie znajduje się grunt żyzny i łatwy do uprawy. Okolica ta, możnaby powiedzieć, ma sobie przecięte drogi do zamorskiego handlu i żeglugi.

Siedzibę tę słowiańską można podzielić na trzy pasy. Pas środkowy składa się z lasów i ciągnie się wzdłuż całej tej prze-

¹ Zob. „Literatura słowiańska wykładana w Kolegium francuzkiem. Lekcja V” [12 stycznia 1841].

strzeni. Nad Odrą widać jeszcze szczątki puszczy, które idąc przez Wisłę i Niemen, zajmują dolinę Prypeci, potem przeszedszy Dniepr, dotykają lasów moskiewskich. Jest to kraina przede wszystkim leśna. Zdaje się, że wszystkie zwierzęta dzikie przybywały tędy z Aży do Europy. Wilki, niedźwiedzie, łosie rzadkie albo już nieznane gdzie indziej, jeszcze tu zachodzą; żubr, wygubiony dawno w Europie, zachowuje się tylko w Białowieży. Lasy te, w różnym kierunku są poprzecinane rozległymi błoniami, które po większej części składając się z łąk wilgotnych, dostarczają pokarmu dla bydła, ale nie mogą służyć za pastwiska trzodom ludów koczujących.

Na północy pasu leśnego ciągnie się długi szereg jezior; od Gopła do Pejpus nieomal pięćset ich składa jakby łańcuch wód większych i mniejszych, połączonych przez rzeki, strumienie i kanały. Łańcuch ten oddziela Słowian od Litwy właściwej i Finnów, osiadających póbrzeże Bałtyckie. Tu brzoza biała z rozpuszczonym warkoczem panuje pomiędzy innymi drzewy i- odbiera hołd od poetów litewskich. Tędy ptastwo wodne niezliczonymi stadami zmierza do innych krajów Europy; tędy także przychodziły niektóre zwierzęta, dzisiaj już niewidywane.

Na południu pasu leśnego ciągną się poza Karpatami otwarte niwy ziemi urodzajnej. Południowa część Królestwa Polskiego, zwanego Kongresowem, Wołyń, Podole i prawie cała Ukraina mają grunt niezmiernie żyzny. Sosna coraz tu rzadsza, a za to dąb wspaniały gęściej ocienia wesole gaje i staje się ulubieńcem pieśni. Tędy idzie szlak innych nawiedziny z pustyń i stepu Azyi: jest to droga szarańczy i Mongołów”.

Rozkład temperatury w Polsce powietrza wykazuje znaczne zróżnicowanie czasowe i przestrzenne. Średnia roczna temperatura powietrza wynosi około 7,5 °C i obniża się ona z zachodu kraju w kierunku północno-wschodnim. Najzimniejszym miesiącem jest styczeń, a najcieplejszym — lipiec. Niższe

wartości średniej rocznej amplitudy temperatury powietrza, około 19°C, charakteryzują zachodnie krańce Polski. Natomiast we wschodniej części średnia roczna amplituda temperatury powietrza przekracza 22°C.

Zresztą czasem zachodzą w Polsce niezwykle klimatyczne zjawiska. W r. 1414 i 1492 już w Styczniu okryły się pola kwiatami, zboża się kłosiły, ptaki śpiewały...

Zróznicowanie temperatury powietrza w ciągu roku pozwoliło wydzielić w Polsce sześć termicznych pór roku. Wyznaczono je na podstawie średnich dobowych wartości temperatury powietrza. Termiczne pory roku to: przedwiosnie (0–5°C), wiosna (5–15°C), lato (powyżej 15°C), jesień (15–5°C), przedzime (5–0°C) i zima (poniżej 0°C)

Najwyższe opady występują w górach i wzniesieniach, przeważnie na ich zachodnich zboczach. Rocznie w Sudetach i w Karpatach spada od 800–1200 mm deszczu, a w najwyższych partiach gór nawet 1400 mm rocznie. Najmniejsze opady występują w Polsce środkowej i wynoszą ok. 500 mm w stosunku rocznym, w Wielkopolsce wynoszą poniżej 500 mm. Na Pojezierzach i wyżynach spada średnio od 600 do 800 mm deszczu.

Najwyższe opady śniegu występują w partiach górskich (od 35 do 40% a niekiedy ok. 60%). Najmniej śniegu w Polsce spada na zachodzie, (od 5 do 6%), a od 18 do 20% na wschodzie.

Okres wegetacyjny średnio na terenach Polski trwa około 200 dni.

PYTANIA

1. Jaka jest średnia temperatura w Polsce?
2. Kiedy jest najcieplej?
3. Jaki teren jest najchłodniejszym w lipcu?
4. Ile trwa średnio okres wegetacyjny średnio na terenach Polski?

5. Rzeki w Polsce

Teren Polski położony jest w zlewisku trzech mórz: Morza Bałtyckiego, Morza Czarnego oraz Morza Północnego. W przypadku Morza Bałtyckiego są to głównie dorzecza Wisły oraz Odry, ale także rzek pobrzeża bałtyckiego. W ukształtowaniu dopływów Wisły i Odry występuje asymetryczność. Prawe dopływy są dłuższe w bardziej obfite w wodę porównując z lewymi dopływami. Spowodowane jest to pochyleniem powierzchni w kierunku północno-zachodnim, a także z rozwojem rzeźby terenu w erze trzecio i czwartorzędu. Największe rzeki polski wiśla i Odra charakteryzują się deltowym ujściem, natomiast delta Odry ma typ delty wstecznej.

Rzeki w Polsce zasilane są przede wszystkim z wód deszczowych oraz roztopowych, rzadziej są to wody podziemne. W okresie luty-kwiecień oraz czerwiec-lipiec występują wysokie stany wód. Wczesna jesień to czas kiedy stany są naj-



Odra swoje źródło ma na południowo-wschodnim zboczu wzgórza Fidlův kopec w Górach Odrzańskich...

niższe. W zimie rzeki w Polsce zamarzają, w zależności od części kraju na jeden, bądź trzy miesiące. Dla rzek typowa jest zmienność stanu wód. Rzeki pojezierzy mają najmniejszą amplitudę, z kolei rzeki górskie największą.

Największą polską rzeką jest Wisła. Powstaje z połączenia potoków: Białej i Czarnej Wiselki ze źródłami w Beskidzie Śląskim. Jej długość wynosi 1047 km. Do największych dopływów rzeki należą: San, Pilica oraz Bug z Narwią.

Odra jest krótsza od Wisły. Liczy ona 854 km długości (742 km – na terenie Polski). Jej największymi dopływami są: Warta, Bóbr oraz Nysa Łużycka.

Główne reki w Polsce charakteryzuje asymetria dorzeczy. Oznacza to, że prawe części dorzeczy są większe od lewych. Spowodowane to jest nachyleniem powierzchni Polski.

W niektórych miejscach Polski można spotkać sztuczne ciekły wodne, nazywane kanałami. Budowano je aby ułatwić gospodarcze wykorzystanie rzek. Największe znaczenie mają: Kanał Gliwicki (łączy Górnośląski Okręg Przemysłowy z Odrą) oraz Kanał Bydgoski (łączy dorzecze Wisły (Brda) z dorzeczem Odry (Noteć)).

Charakterystyczną cechą układu sieci rzecznej na niżu są dwa wyraźne kierunki odpływu: równoleżnikowy i południkowy. Do pierwszego należą pradoliny, powstałe w okresach zlodowaceń. Natomiast drugi kształtował się w czasie ocieplenia między zlodowaceniami, gdy ustalał się odpływ wód na północ. Południkowe odcinki dolin mają często charakter przełomu lub wykorzystują fragmenty rynien jeziornych.

Pokrywa lodowa na rzekach pojawia się najwcześniej we wschodniej części kraju (pod koniec listopada) i utrzymuje się ponad trzy miesiące. Natomiast na zachodzie okres zlodzenia rozpoczyna się najpóźniej (na początku stycznia) i trwa najkrócej – do 20 dni.

PYTANIA

1. W zlewisku jakich mórz znajduje się teren Polski?
2. W jaki sposób zasilane są rzeki Polski?
3. Gdzie najwcześniej pojawia się pokrywa lodowa na rzekach?
4. Jaka jest najdłuższa rzeka w Polsce?

6. Jeziora w Polsce

Jeziora w Polsce zajmują tylko 1% powierzchni kraju. W sumie istnieje niewiele ponad 9000 jezior o powierzchni powyżej 1 hektara.

Zdecydowanie największą jeziornością charakteryzują się obszary młodoglacjalne – Pojezierza Pomorskie, Mazurskie i Wielkopolskie.

Największym jeziorem Polski jest Śniardwy, którego powierzchnia wynosi 113,8 km². Również wielkimi jeziorami są Mamry (104 km²) i Łebsko (71 km²).

Natomiast najgłębszym jeziorem jest Hańcza. Głębokość wynosi 108,5 m. Do innych głębokich jezior należą Drawsko (prawie 80 m) i Wielki Staw w Tatrach z głębokością 79 m.

Jeziora w Polsce są głównie pochodzenia polodowcowego, co warunkuje ich położenie przede wszystkim na pojezier-



Na Śniardwach często można zauważyć żaglówkę

zach. Różnią się one genezą i w związku z tym wyróżnia się następujące typy:

– morenowe – utworzone w zagłębieniach moreny dennej lub w wyniku zatamowania odpływu przez morenę czołową lub boczną (Śniardwy, Mamry, Niegocin, Morskie Oko w Tatrach);

– rynnowe – występujące w miejscu, gdzie wody roztopowe płynące pod lądolodem wyłobiły rynny (Hańcza, Drawsko, Wigry, Gopło, Jeziorak);

– wytopiskowe – tzw. oczka polodowcowe utworzone w zagłębieniach po wytopieniu brył lodu przysypanych skałami morenowymi (Głębołek koło Tucholi);

– cyrkowe – w miejscu dawnych pól firnowych lodowców górskich (stawy tatrzańskie i karkonoskie).

Inne typy jezior występujące w Polsce to:

– przybrzeżne lub nadbrzeżne – powstałe na skutek oddzielenia dawnej zatoki morskiej przez mierzeję (Łebsko, Gardno, Jamno, Wicko);

Niektórzy geografowie uważają, że jeziora Łebsko i Gardno są jeziorami o złożonej genezie polodowcowo-przybrzeżnej.

– deltowe – znajdujące się w zagłębieniach delt rzecznych (Dąbie, Drużno);

– krasowe – wypełniające zapadliska lub leje krasowe (Pojezierze Łęczyńsko-Włodawskie);

– rzeczne lub starorzecza – będące śladem dawnego zakola rzeki.

W Polsce istnieją również jeziora (zbiorniki) sztuczne pełniące funkcje retencyjne, przeciwpowodziowe, energetyczne i rekreacyjne.

PYTANIA

1. Jakie jezioro jest największe w Polsce?
2. Do najgłębszych jezior należą...?
3. Jakie typy jezior polodowcowych możemy wyróżnić?
4. Jakie funkcje pełni jeziora sztuczne?

7. Roślinność w Polsce

Szata roślinna w Polsce, podobnie jak fauna wykazuje duże zróżnicowanie, co ma związek z różnym klimatem w poszczególnych rejonach Polski i zmiennymi typami gleb. Największe obszary Polski zajmują zbiorowiska leśne, ich rozmieszczenie i gatunki są odzwierciedleniem zmiennego klimatu, i tak:

- w klimacie chłodnym kontynentalnym wykształciły się lasy iglaste, dominują zwłaszcza w Polsce północno-wschodniej;
- w klimacie morskim rosną drzewa mieszane ale z dominacją drzew iglastych, zwłaszcza rejon pojezierzy, nizin i wyżyn polskich;
- w klimacie górskim spotykamy piętrowość roślinności, a dominują tutaj lasy mieszane i iglaste.

Lasy

Położenie Polski w centralnej części Europy i przejściowość klimatu oznacza, że przez Polskę biegną granice zasięgów występowania niektórych gatunków drzew. Zatem lasy to podstawowa formacja roślinna Polski. Od zarania państwa polskiego stanowiły ważny element środowiska przyrodniczego (dawały schronienie zwierzynie, dostarczały budulca gospodarce itp.), wówczas zajmowały znaczną część terenów Polski, by obecnie stanowić około 29% powierzchni kraju. Nieliczne kompleksy leśne przetrwały jako naturalne formacje, mało zniekształcone na skutek działalności przemysłowej człowieka, dlatego też objęto lasy częściową ochroną, biorąc pod uwagę ich walory przyrodnicze. Rozmieszczenie kompleksów leśnych na terytorium Polski jest nierównomierne, najwięcej lasów znajduje się na obszarze województwa lubuskiego – blisko 40%, zaś najmniej na obszarze województwa łódzkiego – 20 %.

Jako największe kompleksy leśne Polski należy wymienić m. in.: Puszcę Karpacką, Puszcę Sandomierską, Bory Stobrawskie, Puszcę Solską, Puszcę Świętokrzyską, Puszcę Pilicką, Puszcę Białowieską, Puszcę Augustowską, Puszcę Knyszyńską, Puszcę Kurpiowską, Puszcę Romincką, Puszcę Bydgoską, Puszcę Drawską, Bory Tucholskie, Puszcę Kampinoską, Bory Dolnośląskie.

Typy lasów porastających terytorium Polski to: bory, olsy, łągi, grądy, buczyny; oto charakterystyka poszczególnych rodzajów zbiorowisk leśnych;

bory sosnowe (stanowią około 50% powierzchni lasów w Polsce, rosną na podłożu ubogim w związki mineralne, zakwaszonym, drzewa mają smukłe pnie i wysokie korony drzew; jako typowe rośliny spotykamy jałowiec, sosnę zwyczajną, mchy i porosty jako runo leśne; występują na obszarze całej Polski, na przykład pojezierza, Bory Tucholskie, Puszcza Białowieska, pobraża);



Biebrzański Park Narodowy — największy park w Polsce.

bory mieszane (lasy mieszane z bogatą ściółką leśną, rosną na kwaśnych glebach; typowe rośliny to: sosna, dąb, osika, lipa, topola, brzoza, jodła, leszczyna, kalina, jarzębina, borówka czarna, konwalia; spotykane na obszarze całej Polski, zwykle na piaskach, na przykład Puszcza Augustowska, Puszcza Borecka, Nizina Wielkopolska, Pojezierze Mazurskie) grądy (lasy liściaste, występuje podszyt i runo leśne, mocno przekształcone przez człowieka, typowe rośliny to: dąb, grąd, klon, lipa drobnolistna, jodła, brzoza, leszczyna, czosnek niedźwiedzi, zawilce; spotykane w całej Polsce, na przykład na Wyżynie Małopolskiej, Nizinie Śląskiej);

buczyny (lasy liściaste i mieszane spotykane na terenach wilgotnych; typowa roślinność to: buk, lipa drobnolistna, dąb, buk, mchy, żywiec cebulkowy, zawilec gajowy; występują w górach: Karpaty – buczyna karpacka i Sudetach – buczyna sudecka);

łęgi (wielogatunkowe lasy liściaste, rosną na żyznych glebach, często na terenach podmokłych, dosyć mocno przekształcone przez człowieka; dominują tutaj: wierzba, topola, dąb, wiąz, czarny bez, fiołek błotny, nawłóć, trzmielina, pokrzywa zwyczajna; występują w dolinach rzecznych, na przykład dolina Wisły, Sanu);

olsy (porastają tereny bagienne, z wysokim poziomem wód gruntowych, gatunki roślin to: olsza czarna, brzoza, sosna pospolita, kalina kolorowa, wierzby, chmiel zwyczajny, rzęsa drobna, turzyce, kaganiec żółty czy pępawa błotna; występują w dolinach rzecznych, nad brzegiem jezior, na przykład w Biebrzańskim Parku Narodowym czy Poleskim Parku Narodowym).

Procentowo najwięcej drzew jest iglastych – około 76% (dominuje sosna – 69%, świerk – 5% i inne) a pozostałe 23% to drzewa liściaste (dominuje dąb – ok. 7%, buk – 5%, olcha – 4% i inne).

Oprócz formacji leśnych na obszarze polski występują również inne zbiorowiska roślinne;

- roślinność wydm nadmorskich (spotykana na podłożu ubogim w związki mineralne, na glebach inicjalnych, jako typowe rośliny tej formacji zaliczamy turzycę, mikołajka nadmorskiego, piaskownicę; występują na wybrzeżu morskim);
- roślinność wydm śródlądowych (na podłożu nieco bardziej zasobnym w sole mineralne, typowe rośliny to szczotlicha siwa-sztucznie nasadzana; spotykane w dolinach rzek, czy na wzgórzach sandrowych);
- roślinność wodna (zaliczamy tutaj roślinność pływającą i zanurzoną w wodzie, typowe formacje to: palka wodna, rzęsa wodna, grzybień biały, strzałka wodna, rogatek, turzycę trzcina zwyczajna; występuje w wodach stojących, meandrach, nad brzegami jezior);
- roślinność torfowiskowa (występują na torfowiskach, nad brzegami jezior, w dolinach rzecznych; typowe rośliny to: mchy torfowe, rosiczka okrągłolistna, welnianka wąskolistna);
- torfowiska pośrednie (mchy torfowe, żurawina błotna, miłek wiosenny, ostnice, torfowiska wysokie; roślinność typowa dla stepów).

Na obszarze Polski występują również gatunki roślin endemicznych (spotykane tylko na określonym obszarze) i reliktowych (jako pozostałości po dawnych epokach geologicznych); jako endemity możemy wymienić m. in.: modrzew polski, złocień Zawadzkiego, warzuchę tatrzańską, ostróżkę tatrzańską, tulię krakowską, z kolei jako relikty m. in.: goździk leśny, wierzba lapońska, brzoza karłowata, dębik ośmiopłatkowy, skalnica tatrzańska.

Na terenach górskich występują piętra roślinne, wyodrębnione na skutek różnic wysokości i klimatu, podłoża. Poza tym ekspozycja stoków w kierunku słońca, sprawia, że następuje przesunięcie granicy piętra roślinnego wyżej niż na stokach pozbawionych dostawy promieni słonecznych. Im wyżej

do góry, tym profil glebowy mniej wykształcony i roślinność bardziej karłowata oraz większy spadek temperatury. Idąc od podnóża góry występuje (na przykładzie Tatr):

- przedgórze (lasy liściaste, wysokości n. p. m. między 200–500 metrów),
- regiel dolny (lasy mieszane, wysokości n. p. m. między 500–1100 metrów),
- regiel górny (lasy świerkowe, wysokości n. p. m. między 1100–1500 metrów),
- kosodrzewina (wysokości n. p. m. między 1500–1900 metrów),
- hale (wysokości n. p. m. między 1900–2200 metrów),
- turnie (wysokości n. p. m. między 2200–szczytu).

PYTANIA

1. Jaką część terenu Polski zajmują lasy?
2. Jaka roślinność jest typową dla borów mieszanych?
3. Jakie drzewa dominują na terenie Polski?
4. Czym są turnie?
5. Jakie rodzime rośliny rosną na terenie Polski?

8. Świat zwierzęcy

Świat zwierzęcy w Polsce należy do średnio bogatych. Najwięcej jest bezkręgowców, np. samych tylko motyli około 2500 gatunków. Biorąc zaś pod uwagę kręgowce, doliczono się dotychczas 370 gatunków ptaków, 87 gatunków ssaków, 55 gatunków ryb, 17 gatunków płazów i 8 gatunków gadów.

Spośród ptaków najliczniejszą grupę stanowi podrząd śpiewających z rzędu wróblowatych. Zaliczają się do nich występujące powszechnie gatunki, m. in. wróble, skowronki, jaskółki, szpaki, pliszki, jasiołuszki, szczygły, gile, sroki, wilgi, sójki, sikory, drozdy, słowiki, zięby.

Typowe dla polskiego krajobrazu są bociany, które jednak wraz z niektórymi gatunkami innych ptaków odlatują na zimę do ciepłych krajów.



Z drapieżników najwięcej w Polsce jest wilków.

Trzeba też zwrócić uwagę na kormorana czarnego (występuje głównie na Mazurach) oraz na nasz symbol narodowy, czyli orła bielika (spotykany na Pomorzu Zachodnim).

Inne charakterystyczne gatunki to orzeł przedni, czapla siwa, łabędź niemy, kaczka krzyżówka.

Największe dziko żyjące ssaki w Polsce to żubr i niedźwiedź brunatny. Żubry od dawna zamieszkiwały Puszcę Białowieską oraz Lasy Pszczyńskie, a w ostatnich latach udało się wprowadzić je również do Parków Narodowych — Bieszczadzkiego i Wolińskiego. Natomiast w Tatrach można spotkać niedźwiedzie.

Inne większe ssaki to zwierzęta typowe dla lasów mieszanych i w związku z tym żyją one praktycznie na terenie całego kraju: dziki, jelenie, sarny, zające. Z kolei łoś i zając bielak, jako przedstawiciele tajgi, występują w Polsce północno-wschodniej.

Z drapieżników najwięcej jest wilków i lisów, zaś coraz rzadsze są rysie i żbiki.

Na obszarach wysokogórskich spotkać można kozicę (głównie w Tatrach), muflona (w Sudetach), świstaka (w Tatrach). Zaś na terenach podmokłych żyją bobry i wydry.

Wśród ryb słodkowodnych dominują płocie, okonie, liny, leszcze, piskorze, sumy, szczupaki, sandacze.

Są też gatunki wędrowne — łososie, pstrągi, trocie, węgorze (występują głównie w rzekach przymorskich). Natomiast w wodach Bałtyku poławia się śledzie, dorsze, szproty i flądry.

Gromada płazów dzieli się na ogoniaste i bezogonowe. Z tych pierwszych w Polsce żyją (głównie w górach) traszki i salamandra plamista. Natomiast płazy bezogonowe reprezentowane są przez występujące dość powszechnie żaby, ropuchy, rzekotki (żaby nadrzewne).

Najmniej liczna jest gromada gadów. Zaliczają się do nich jaszczurki — zwinka i żyworodna — węże — Eskulapa, gniewosz plamisty, zaskroniec, żmija zygzakowata — oraz żółw błotny. Wszystkie te gatunki należą do bardzo rzadkich i objęte są ścisłą ochroną.

Poza wymienionymi wyżej trzeba też pamiętać o zwierzętach trwale związanych z życiem człowieka. Pierwsza grupa to tzw. gatunki synantropijne, czyli te które samoistnie osiedlają się w bliskim sąsiedztwie ludzi — myszy, szczury, gołębie, wróble, niektóre pająki i inne insekty. Drugą grupę stanowią zwierzęta hodowlane, których występowanie jest kontrolowane przez człowieka.

PYTANIA

1. Do jakich należy świat zwierząt?
2. Największe dziko żyjące ssaki w Polsce to...?
3. Jakie ryby dominują?
4. Jaka gromada jest najmniej liczna?

9. Surowce mineralne

Polska to kraj zasobny w surowce mineralne, rozmieszczenie i ilość złóż surowcowych jest jednak zróżnicowana. Występowanie naturalnych bogactw jest związane z przeszłością geologiczną i zjawiskami, jakie zachodziły przez miliony lat. Surowce mineralne są zaliczane do grupy bogactw wyczerpywanych, co oznacza, że po wydobyciu złóż po prostu się skończą.

Szacunkowo największe w Polsce są pokłady węgla kamiennego, węgla brunatnego, soli kamiennej, rud miedzi, cynku i ołowiu. Cały czas trwają badania geologiczne nad odkryciem nowych złóż i rozpoczęciem eksploatacji, gdyż posiadanie własnych zasobów surowcowych daje dużą niezależność dla kraju i obniża koszty rozwoju gałęzi przemysłowych, które wykorzystują surowce mineralne. Taka niezależność Polski jest możliwa zwłaszcza przy wykorzystaniu pokładów węgla kamiennego i węgla brunatnego, które są wykorzystywane w przemyśle energetycznym i hutnictwie.

W pewnym stopniu złoża surowcowe kształtowały kierunek wprowadzanych technologii w przemyśle, zwłaszcza w energetyce, stąd ciągle jeszcze mniejsze znaczenie ropy naftowej i gazu ziemnego, których Polska ma znikome ilości a większość importuje. Poza surowcami energetycznymi niezwykle ważną rolę dla naszego kraju odgrywają surowce metaliczne. Tutaj należy wymienić przede wszystkim złoża rudy żelaza, złoża miedzi, złoża cynku i ołowiu.

Rudy żelaza w Polsce są na wyczerpaniu, nie odgrywają większego znaczenia, chociaż hutnictwo żelaza ma kilkusetletnie tradycje na ziemiach polskich. Początki wydobycia tych złóż odnotowano już w XIII wieku (słynne dymarki świętokrzyskie). Przez następne stulecia intensywnie wydobywano ten surowiec, co spowodowało wyczerpanie złóż (główne rejony wydobycia rud żelaza to obecne wojewódz-

two śląskie — Częstochowa, Kłobuck, województwo łódzkie — Łęczyca, gdzie złoża zostały całkowicie wyczerpane; także obszary dzisiejszego województwa świętokrzyskiego — miasta Starachowice i Końskie). Już w wieku XIX zapotrzebowanie na rudę żelaza uzupełniano znacznym importem surowca. Rudy żelaza w Polsce występowały jako sydereyty w znacznej mierze z małą zawartością żelaza, sięgającą około 30%.

Dzisiaj geolodzy zlokalizowali złoża rud żelaza na Pojezierzu Suwalskim. Niestety mimo dużej zawartości żelaza nie są wydobywane, gdyż nie zezwala na to ich głębokość (im głębiej są położone warstwy skalne złoża, tym wyższe są koszty eksploatacji), także względy ekologiczne i walory przyrodnicze całego pojezierza. Obecnie Polska sprowadza złoża żelaza przede wszystkim z sąsiedniej Ukrainy — Zagłębie Krzywy Róg oraz ze Szwecji — Zagłębie Kiruna.

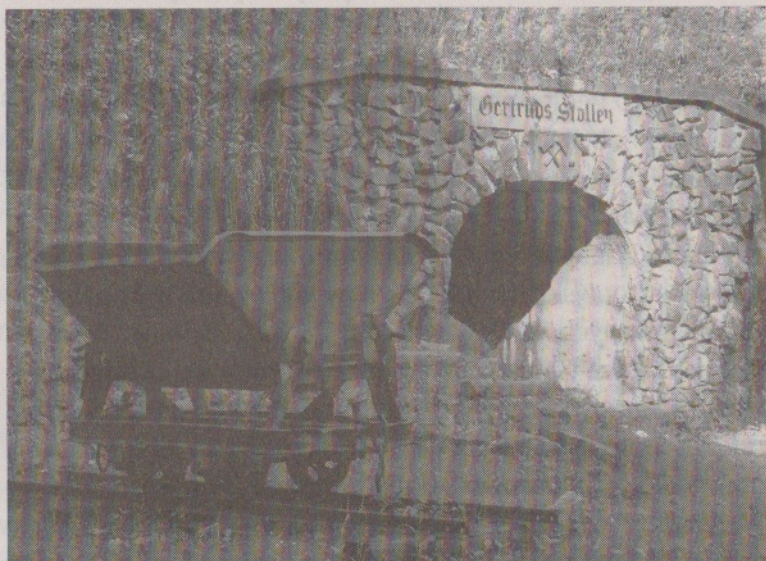
Następny surowiec metaliczny wydobywany na obszarze naszego kraju to rudy miedzi. Szacunkowo złóż miedzi wystarczy na około pięćdziesiąt lat przy racjonalnej eksploatacji. Ponadto geolodzy odkryli złoża na dużych głębokościach w rejonie obecnego wydobywania surowca. Polskie zagłębia miedziane są znaczne, średnia zawartość w rudzie miedzi jest określana na około 2%. Największe zagłębie wydobywania miedzi to Zagłębie Lubińsko-Głogowskie (największe wśród krajów europejskich); miedź jest wydobywana w kopalniach zlokalizowanych w: Polkowicach, Rudnej, Lubinie, Sieroszowicach. Poza Zagłębiem Lubińsko-Głogowskim miedź jest wydobywana (na mniejszą skalę) na Przedgórzu Sudeckim, rejonie Bolesławca i Złotori (województwo dolnośląskie) oraz w Górach Świętokrzyskich.

Według danych statystycznych za rok 2003 wydobywanie miedzi w Polsce kształtowało się na poziomie 30 milionów ton rud miedzi rocznie, dzięki czemu Polska była na ósmym

miejscu pod względem wydobycia na świecie, na a drugim w Europie. Z kolei produkcja tzw. miedzi rafinowanej wyniosła 550 tysięcy ton (dane za rok 2005).

Bogate złoża miedzi to ważny element polskiej gospodarki, ważniejszy tym bardziej ze złoża miedzi mają domieszki metaliczne, przede wszystkim srebra, ołowiu, niklu, złota, wanadu, kobaltu, selenu, które można pozyskiwać z rudy miedzi. Dlatego też Polska odznacza się znacznym wydobyciem srebra. Według danych za 2003 rok zajmowała siódme miejsce na świecie w produkcji srebra (wielkość na poziomie 1200 ton rocznie).

Rudy cynku i ołowiu (zazwyczaj występujące razem) to następne surowce metaliczne występujące w Polsce; wydobywane przede wszystkim na Wyżynie Śląskiej w rejonie Olkusza (największe złoża), Trzebini, Bytomia, Piekar Śląskich. Zaletą złóż cynku i ołowiu jest zaleganie na małych głębokościach rzędu 50–400 metrów pod ziemią, skupione w tzw. gniaz-



Sztolnia 'Gertruda' – Kopalnia Złota w Złotym Stoku

dach, dzięki czemu koszty eksploatacji są niewielkie. Zazwyczaj z rudami ołowiu i cynku występują złoża srebra i kadmu.

W Polsce importuje się boksyty (brak złóż rodzimych) przede wszystkim z Węgier w celu wykorzystania w elektrowniach węglowych (opalanych węglem brunatnym w rejonie Konina Bełchatowa i Turka); bowiem ten surowiec pozwala na uzyskanie dużej ilości energii elektrycznej.

Kolejna grupa surowców występujących w Polsce to surowce chemiczne, czyli złoża soli kamiennej, złoża soli potasowej i pokłady siarki rodzimej. Sól kamienna to surowiec wydobywany w Polsce od wieków. Mamy dwa zasadnicze zagłębienia pokładów solnych. Pierwsze to zagłębienie solne w zapadlisku przedkarpacim. Główne rejony wydobywania to Wieliczka, Bochnia, Żory i Rybnik, gdzie pochodzenie pokładów solnych jest związane z intensywnym parowaniem wody morskiej, która niegdyś zalegała na obszarze Polski, jakie miało miejsce w trzeciorzędzie. Te pokłady obecnie są niewielkie, a w niektórych miejscach wydobywania (kopalnia soli w Bochni i Wieliczce) otwarto muzea przeznaczone dla turystów, którzy bardzo licznie odwiedzają te miejsca. Drugi rejon eksploatacji soli kamiennej to wał Kujawsko-Pomorski, zlokalizowany na Pojezierzu Kujawsko-Pomorskim; główne miejsca wydobywania to Inowrocław i Kłodawa. Pochodzenie tych formacji solnych również ma związek z intensywnym parowaniem wody morskiej, tyle że w permie. Wydobywanie soli kamiennej jest utrudnione ze względu na znaczną głębokość, na jakiej są położone pokłady tego surowca. Są jednak rejony gdzie powstały tzw. wysady solne, inaczej słupy solne, gdzie sól zalega płytko. Jako metodę wydobywania często stosuje się tzw. metodę hydrauliczną.

Dla gospodarki polskiej duże znaczenie odgrywa sól potasowa. Rejony wydobywania to przede wszystkim Kłodawa i Wejherowo.

Kolejny surowiec chemiczny — siarka. Jako główne ośrodki wydobywania należy wymienić Machów koło Tarno-

brzeża, Osiek, Grzybów i Jeziorko. Siarka była wydobywana metodą podziemnego wytopu gorącą wodą (złoża zalegają płytko); w latach zapotrzebowania na złoża siarki, Polska była czołowym eksporterem tego surowca. Lata 80. i 90. ubiegłego stulecia to wydobywanie rzędu 5 milionów ton rocznie, co było imponującą wielkością. Współcześnie w Polsce, jak i na całym świecie odzyskujemy siarkę w procesie odsiarczania ropy naftowej i gazu ziemnego, co jest znacznie bardziej opłacalne i nie wpływa tak niekorzystnie na środowisko przyrodnicze.

Następna grupa surowców to surowce skalne. Jako najważniejsze surowce skalne należy wymienić: gliny, wapienie, piasek szklarski, lessy, kaolin, ily, piaski. Surowce skalne są eksploatowane w kamieniołomach, oto najważniejsze regiony geograficzne wydobywania w Polsce:

- Sudety i Przedgórze Sudeckie (zwłaszcza kamieniołom w Jaworznie, Strzegomiu, Strzelinie);
- Góry Świętokrzyskie (kamieniołom w Kielcach-Kadzielnia, Skarżysku-Kamiennej);
- Wyżyna Krakowsko-Częstochowska (kamieniołom w Krzeszowicach, Ogrodzieńcu);
- Niecka Nidy (pokłady gipsu);
- Nizina Śląska (cały obszar bogaty w pokłady wapieni);
- Wyżyna Lubelska (pokłady kredy piaszczystej i margli).

Obecność skał na obszarze Polski, zwłaszcza na terenach polodowcowych (rzeźba młodoglacjalna) to efekt oddziaływania lodowca i zachodzących procesów geologicznych na przestrzeni milionów lat. Obszary Polski północnej to wykorzystywanie form polodowcowych, przede wszystkim gładów narzutowych, glin i ilów, do przemysłu, gdyż ich ilość i ułożenie pozwala na eksploatację. To dzięki złożom surowców skalnych w Polsce rozwinęło się wiele gałęzi produkcyjnych, chociażby liczne cementownie, huty szkła czy zakłady produkujące ceramikę. Surowce mineralne to podstawa dla rozwoju przemysłu metalurgicznego, przemysłu chemicznego, prze-

mysłu elektromaszynowego i przemysłu energetycznego, stąd ich ogromne znaczenie dla Polski. Wykorzystanie surowców skalnych w Polsce przedstawia się następująco:

- glin — samodzielne pokłady glin spotykane są na terenie województwa podkarpackiego w rejonie miejscowości Ropczyce, służą do produkcji wyrobów ogniotrwałych;
- wapień — zalegają głównie w województwie świętokrzyskim — około 40% całego wydobycia w Polsce, a także w województwie małopolskim, opolskim, kujawsko-pomorskim; z wapieni wyrabia się przede wszystkim cement i wapno; zakłady przemysłowe to: Sitkówka-Nowiny, Ożarów, Działoszyn, Strzelce Opolskie;
- gipsy — główny rejon wydobycia w Polsce to Niecka Nidy, województwo świętokrzyskie; służą do produkcji wyrobów gipsowych; zakład produkcyjny Gacki koło Pińczowa;
- piasek szklarski — duże pokłady zalegają w całej Polsce, ale przede wszystkim spotykane są na terenie województwa podkarpackiego, śląskiego, dolnośląskiego, łódzkiego; stosowane do produkcji szkła — zastosowanie w przemyśle szklarskim, samochodowym itp. Największe zakłady produkcyjne to huta w Sandomierzu, Krośnie, Piotrkowie Trybunalskim, Sosnowcu, Zawierciu, Jaworznie; obecnie ta branża przeżywa zastój produkcyjny co ma związek z załamaniem przemysłu samochodowego;
- lessy — bardzo duże pokłady zalegają na terenie województwa lubelskiego i mniejsze w województwie świętokrzyskim.

Wyrabia się z nich cegłę i klinkier; zakłady produkcyjne na obszarze całej Polski:

- kaolin — złoża występują w całej Polsce; wyrabia się z niego ceramikę ozdobną i stołową; największe zakłady produkujące porcelanę w Polsce to: Ćmielów, Chodzież, Wałbrzych, Włocławek, Pruszków;
- gliny, ły, piaski, kaolin — występują razem, przede wszystkim na terenie województwa lubelskiego, śląskiego, wielkopolskiego; służą do produkcji ceramiki sanitarnej i ceramiki

elektrotechnicznej; główne zakłady produkcyjne znajdują się w Kole, Krasnymstawie, Katowicach;

- gliny, ily, kaolin — występujące razem na terenie województwa świętokrzyskiego, dolnośląskiego i łódzkiego; Wytwarza się z nich wyroby porcelitowe, kamionkowe, fajansy; zakłady są zlokalizowane w Strzegomiu, Suchedniowie, Bolesławcu, Opocznie, Świdnicy.

PYTANIA

1. Pokłady którego surowca są w Polsce najliczniejsze?
2. Jakie są główne miasta wydobywania rudy żelaza?
3. Skąd obecnie Polska sprowadza złoża żelaza?
4. Gdzie wydobywa się sól kamienną?
5. Z czego wyrabia się cegłę i klinkier?

10. Turystyka i rekreacja w Polsce

Turystyka we współczesnym świecie może być bardzo ważnym ogniwem rozwoju całej gospodarki kraju, wpływając na PKB, dając nowe miejsca pracy oraz powodując napływ dewiz. Pojęcie turystyka wiąże się z wyjazdami w celach pozapracowniczych na okres dłuższy niż 24 godziny, czyli opuszczeniem stałego miejsca pobytu. Z kolei pojęcie rekreacja to wypoczynek połączony z aktywnym spędzaniem wolnego czasu, bądź na łonie natury, bądź polegający na poznawaniu nowych miejsc.

Choć pierwszym przystosowanym do celów turystycznych obiektem w Europie był położony na Dolnym Śląsku zamek Grodziec, w Polsce rozwój turystyki na masową skalę przypada na lata 90. XX stulecia, gdy nastąpił wzrost przyjazdów zagranicznych turystów. Wiązało się to z upadkiem żelaznej kurtyny, otwarciem Polaków na zagranicznych gości, poprawą standardów świadczonych usług i rozwojem branży rekla-

mowej. Pierwszy profesjonalny polski touroperator – *Orbis* – powstał we Lwowie w roku 1920.

Turystyka jest sektorem usług, który odpowiednio pokierowany staje się istotnym elementem polskiej gospodarki, zwłaszcza gdy inne sektory przeżywają kryzys turystyka może dawać miejsca pracy. Na wsi formą turystyki jest agroturystyka, tj. wypoczynek w gospodarstwie ekologicznym.

Rozwój turystyki i rekreacji w Polsce jest uwarunkowany kilkoma czynnikami:

- odpowiednia infrastruktura (drogi, hotele, restauracje),
- obecność zabytków architektonicznych i miejsc związanych z życiem kulturalnym,
- występowanie miejsc o walorach przyrodniczych, krajobrazowych,



Na małopolskich szlakach można spotkać różnorodne transporty

- położenie w centrum Europy na skrzyżowaniu szlaków komunikacyjnych,
- połączenia lotnicze (w ostatnich latach nastąpił rozwój takich linii lotniczych, co zdecydowanie wpłynęło na wzrost osób odwiedzających Polskę).

Z kolei wśród czynników, które mogą blokować napływ turystów do Polski należy wymienić:

- słaba infrastruktura turystyczna,
- za mała promocja regionów turystycznych Polski i mało różnorodna oferta dla turystów.

Turyści najczęściej odwiedzający Polskę to przede wszystkim: Niemcy, Rosjanie, Białorusini, Ukraińcy, dalej państwa członkowskie Unii Europejskiej. Dominują przyjazdy 1-dniowe, zazwyczaj w miesiącach letnich bądź zimą w celach uprawiania turystyki górskiej – śnieżnej; najwięcej turystów odwiedza województwa małopolskie – turystyka krajoznawcza, województwo mazowieckie – turystyka krajoznawcza i biznesowa oraz województwo wielkopolskie – turystyka krajoznawcza i biznesowa. Bardzo istotnym elementem w ruchu turystycznym w Polsce są miejsca wpisane na listę Światowego Dziedzictwa UNESCO, m.in:

- Zamek Krzyżacki w Malborku;
- Kalwaria Zebrzydowska;
- Kopalnia soli w Wieliczce;
- stare miasto w Krakowie;
- stare miasto w Toruniu;
- Białowiecki Park Narodowy;
- historyczne centrum Warszawy.

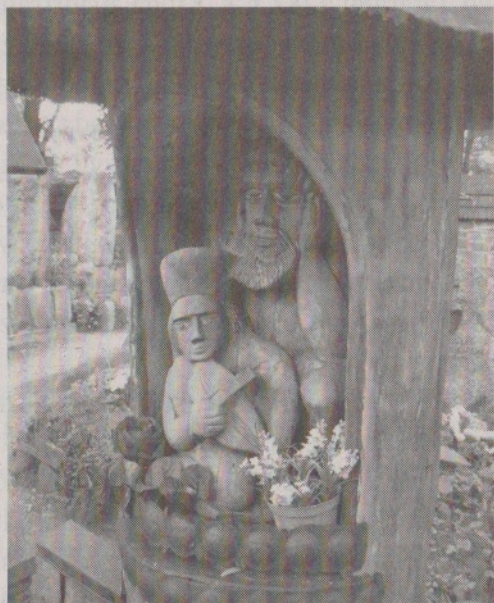
Najpopularniejsze miasta w Polsce to Kraków, Wrocław, Gdańsk, Warszawa, Poznań, Lublin, Toruń.

Na terenie Polski ruch turystyczny koncentruje się regionalnie:

Karpaty i Pogórze Karpackie

To region uprawiania turystyki górskiej. Trudno opisać cudne widoki, jakie otwierają się oku wędrowca z wierzchołków gór. Język ludzki nie ma odpowiednich wyrazów, aby opisać dokładnie wspaniałość, grozę, wielkość i piękność okolic, na których piętrzą się łańcuchy gór. Karpaty to młode polskie góry, powstałe w wyniku orogenezy alpejskiej, zróżnicowane pod względem budowy i rzeźby górskiej, zbudowane z pasm; całe Beskidy są objęte szlakami turystycznymi, pieszymi, narciarskimi, odwiedzane przez turystów latem i zimą, oferując wiele atrakcji:

Tatry były od dawna i będą nadal zawsze źródłem niewyczerpanego natchnienia dla poety i malarza, skarbnicą dla twórczej pracy geologa i geografów, zoologa i botanika. W Tatrach występują liczne jaskinie, na przykład Mroźna i Myl-



Drewniane rzeźby w Zakopanem są na każdym kroku...

na, trasy widokowe, unikalna rzeźba wysokogórska — doliny U-kształtne, jeziora cyrkowe polodowcowe, na przykład Morskie Oko, Czarny Staw, górskie dolinki, wodospady — na przykład Wodogrzmoty Mickiewicza, górskie szczyty z kolejkami górskimi i piękną panoramą ze szczytu Kasprowy Wierch, wreszcie unikalna flora i fauna góriska, na przykład świstaki i kozice górskie; wiele atrakcji oferuje stolica Tatr — Zakopane.

Pieniny — malownicza grupa przepaścistych i głębokimi jarami poprzeryzanych wapiennych skał między Czorsztynem a Szezawnicami — z pięknymi trasami widokowymi, na przykład *Trzy Korony*, przełom Dunajca, zamek w Niedzicy, miasto Szczawnica — jako uzdrowisko. Zasługuje na szczególną uwagę skała, zwana zameczkiem ś. Kingi czyli Kune-gundy, położona w kotlinie potoku Pieńskiego. Tutaj schroniła się przed Tatarami 1287 r. ś. Kinga z siostrami Jolantą i Konstancją. Legenda ludowa opowiada, że zameczek Pieński zbudowali aniołowie, a mgła zakryła go przed okiem ścigających Tatarów, Powstała wówczas wielka bieda w Polsce, gdyż nieprzyjaciele wszystko zrabowali i zniszczyli. Ś. Kinga sprzedała swoje klejnoty i zakupiła dla biednego ludu zboża. Dotąd górale w całym Podhalu z czcią wspominają imię świętej narodu naszego Patronki, a nawet wierzą mocno, że Kinga jeszcze raz się ukaże w Pieninach, aby ludowi polskiemu zwiastować ocalenie z obecnej niedoli;

Bieszczady — słynne połoniny, sztuczny zbiornik Solina, cerkwie i chaty Łemków, pasmo górskie z licznymi szlakami;

Beskidy — szlaki górskie, liczne uzdrowiska karpackie, na przykład Rabka, Krynica, Muszyna; parki narodowe utworzone celem ochrony walorów przyrodniczych polskich gór;

Kotliny Podkarpackie — to Kotlina Sandomierska — tutaj piękne stare miasto w Sandomierzu, wąwozy lessowe, dolina

Wisły, zabytki architektoniczne; Kotlina Oświęcimska, jako miejsce pamięci zagłady — obóz Oświęcim-Brzezinka.

Sudety i Przedgórze Sudeckie

Oferują liczne szlaki górskie, rzeźba górska polodowcowa — kotły polodowcowe, penepłeny, unikatowy świat roślinny, piękne górskie krajobrazy z najwyższych szczytów — Śnieżki, Śnieżnika, liczne doliny i przełomy rzeczne, wodospady — Szklarka, Kamieńczyk, jaskinie — Niedźwiedzia, liczne uzdrowiska — Duszniki Zdrój, Szczawno Zdrój, Cieplice Zdrój; Góra Chojnik i Śnieżka to znana atrakcja turystyczna, utworzono tutaj Karkonoski Park Narodowy, główne miasta regionu to: Karpacz (kościół Wang), Szklarska Poręba, Kłodzko, Duszniki Zdrój, Jelenia Góra. Na terenie Kotliny Jeleniogórskiej większość zabytkowych rezydencji i założeń parkowych położonych między Rudawami Janowickimi a Karkonoszami po latach dewastacji wraca do dawnego blasku. Wyznaczono tematyczny szlak turystyczny „Dolina Pałaców i Ogrodów” obejmujący najważniejsze obiekty spośród 22 pałaców. Pretenduje on pod nazwą „Park Kulturowy Kotliny Jeleniogórskiej” do wpisu na Listę Światowego Dziedzictwa UNESCO.

Wyżyny Polskie

Tworzą je: Wyżyna Śląska, Wyżyna Krakowsko-Częstochowska, Niecka Nidziańska, Wyżyna Kielecko-Sandomierska i Góry Świętokrzyskie, Wyżyna Lubelska z Roztoczem, każda z nich wymaga osobnego omówienia ze względu na wiele atrakcji turystycznych:

Wyżyna Śląska — tutaj znajduje się Pustynia Błędowska, tereny zniszczone działalnością górniczą są obecnie rewitali-

zowane, a z zamkniętych hut, kopalń, zakładów przemysłowych uczyniono atrakcje turystyczne, na przykład: Sztolnia Czarnego Pstrąga w Tarnowskich Górach, szyb Wilson w Katowicach, Muzeum Górnictwa Węglowego w Zabrze, stary dworzec w Katowicach, dzielnica Janów znajdująca się pod egidą UNESCO; poza tym wesołe miasteczko w Chorzowie, Góra Świętej Anny, gwara i kuchnia śląska;

Wyżyna Krakowsko-Częstochowska — posiada bardzo wiele atrakcji turystycznych, zarówno kultury materialnej jak i przyrodniczej; miasto Kraków — stare miasto, Kazimierz, zakole Wisły, sanktuarium Łagiewniki, jedna z perełek polskiej architektury; Częstochowa — Sanktuarium Matki Boskiej Częstochowskiej na Jasnej Górze jest miejscem licznych pielgrzymek z całego świata; Ojcowski Park Narodowy w dolinie Prądnika z ciekawymi formami skalnymi; liczne zamki — Szlak Orlich Gniazd z zamkami w Ogrodzieńcu, Pieskowej Skale;

Niecka Nidziańska — liczne uzdrowiska: Solec i Busko Zdrój, opactwo cystersów w Jędrzejowie i Muzeum Zegarów, miasta: Pińczów, Wodzisław;



Kamienica Gdańska w Kazimierzu Dolnym. 1795 r.

Wyżyna Kielecko-Sandomierska — miasto Kielce, rezerwat Kadzielnia, zabytki staromiejskie, pałac biskupów krakowskich, jaskinia Raj; Muzeum Henryka Sienkiewicza w Obłęgorku; Muzeum Starożytnego Hutnictwa Świętokrzyskiego w Nowej Słupi; Dymarki Świętokrzyskie; kopalnia krzemienia pasiastego w Krzemionkach Opatowskich; Góry Świętokrzyskie z licznymi szlakami turystycznymi, góra Łysica, Święty Krzyż z klasztorem w którym znajdują się relikwie drzewa Krzyża Świętego, klasztor benedyktynów; Świętokrzyski Park Narodowy, w którym ochronie podlega puszcza jodłowa i gołoborza; niestety słabo rozwinięta baza turystyczna nie sprzyja napływowi turystów do tego regionu;

Wyżyna Lubelska — uzdrowisko w Nałęczowie oferuje specyficzny mikroklimat i wody mineralne; Zwierzyniec — kościółek na wodzie; Kazimierz Dolny — stare miasto, dolina Wisły, wąwozy lessowe- to jedno z ulubionych miejsc wypadowych na weekend mieszkańców stolicy; Zamość — zabytkowy układ urbanistyczny (perła renesansu); szlaki turystyczne na polskim Roztoczu — między innymi Szlak Partyzancki, Szlak Szumów; parki narodowe: Roztoczański Park Narodowy z unikatową przyrodą i stanowiskiem konika polskiego; Kampinoski Park Narodowy; ponadto liczne zabytki kulturowe Lublina — zamek z kaplicą Świętej Trójcy, Brama Krakowska, stare miasto;

Niziny Polskie

Tworzą je: Nizina Śląska, Nizina Mazowiecka, Nizina Podlaska, Nizina Wielkopolska; biorąc pod uwagę różnorodność atrakcji turystycznych należy wymienić przede wszystkim:

Wrocław — perła architektury to starówka z ratuszem i licznymi zabytkami starówka, Słynna Panorama Raclawicka, Ostrów Tumski, odwiedzane przez rzesze turystów zoo; mia-



We Wrocławiu mimo zniszczeń wojennych (70% budynków) zachowało się wiele budowli bądź w stanie pierwotnym, bądź odrestaurowanych czy odbudowanych po wojnie...

sto często jest gospodarzem wielu imprez kulturowych i konferencji biznesowych;

Opole słynie z corocznego festiwalu polskiej piosenki; inne atrakcje, to tzw. Zielony Mostek, Wieża Piastowska;

Racibórz – ogród botaniczny;

Brzeg – Zamek Piastów Śląskich, rynek starego miasta;

Zielona Góra ze starym rynkiem; region zielonogórski to zagłębie polskiej produkcji win, występują tu liczne pola uprawne winnej latorośli; przyroda nieskażona, region obfituje w liczne tereny leśne;

liczne zamki i grody na wielkopolskiej ziemi, między innymi Kaliszu, Sieradzu czy Głogowie;

Żelazowa Wola – Dworek Fryderyka Chopina;

Łowicz, jako ośrodek kultury łowickiej;

Góra Grabarka – miejsce kultu dla wyznawców prawosławia;

Biebrzański Park Narodowy;

Warszawa — stolica Polski, jako centrum biznesowe, kulturalne, oświatowe, handlowe i oczywiście turystyczne jest odwiedzana przez turystów zarówno polskich, jak i zagranicznych; zabytki to m.in: stare miasto z Kolumną Zygmunta, Brzeg Wisły z pomnikiem Syrenki, Barbakan, Łazienki Królewskie, Wilanów, Zamek Królewski, Pałac Kultury i Nauki, liczne muzea, teatry, galerie;

Białystok — rynek z ratuszem, Pałac Branickich, Katedra Najświętszej Marii Panny.



Warszawa - to wiecznie młode miasto.

Pas pojezierzy polskich

Pojezierze Wielkopolskie, Pojezierze Pomorskie, Pojezierze Mazurskie, Pojezierze Suwalskie; to kraina wielu jezior i terenów zielonych, region czysty ze względu na brak przemysłu wydobywczego;

– jeziora regionu to między innymi: Kraina Wielkich Jezior z największymi jeziorami Polski – Śniardwy i Mamry; jeziora regionu Pojezierza Suwalskiego – tutaj liczne szlaki kajakowe, turystyka jachtowa; także kanały, m.in. Kanał Augustowski z XIX wieku;

– sanktuaria maryjne, np. Święta Lipka;

– wieś Grunwald (miejsce jednej z największych bitew średniowiecza);

– zamki krzyżackie – Ostróda, Golub-Dobrzyń, Morąg, Gniew, Szczecinek, Gniezno (stolica książąt piastowskich);

– Ciechocinek – znane polskie uzdrowisko, słynne tężnie

– Kruszwica – mysia wieża;

– osada w Biskupinie;

– liczne ośrodki kultury kaszubskiej – między innymi Kartuzy;

– Poznań – zabytkowa starówka, Cytadela, jezioro Malta, ogród botaniczny, ratusz z koziołkami.

Pas pobraży polskich

Pobrzeże Gdańskie, Pobrzeże Szczecińskie, Pobrzeże Koszalińskie; ruch turystyczny skupia się głównie latem, polskie morze i stosunkowo niskie ceny przyciągają zarówno turystów zagranicznych, jak i krajowych; liczne kąpieliska i specyficzna atmosfera polskiego wybrzeża sprawia, że niezależnie od pogody turyści dopisują; jako atrakcje turystyczne należy wymienić przede wszystkim:

Gdańsk — zabytkowe miasto wybrzeża, port morski i stocznia, liczne imprezy kulturalne, Latarnia Morska, Dwór Artusa, Ratusz Miejski, Długi Targ, Fontanna Neptuna, Żuraw, Katedra Oliwska, Bazylika Mariacka, Złota Brama;



Gdańsk był ongiś również miastem królewskim i hanzeatyckim...

Sopot — molo, kąpielisko; miasto festiwalowe — koncerty w Operze Leśnej;

Gdynia — akwarium , port i stare miasto;

Frombork — miasto Mikołaja Kopernika — muzeum astronoma — zamek krzyżacki w Malborku;

liczne kąpieliska morskie: Mielno, Łeba, Ustka, Kołobrzeg, Rowy, Dziwnów, Pobierowo;

Słowiński Park Narodowy — ruchome wydmy i liczne jeziora : Jamno, Gardno, Łebsko miejsce rekreacji;

Woliński Park Narodowy;

Szczecin — miasto portowe, liczne zabytki: Wały Chrobrego, Bazylika Archikatedralna, Zamek Książąt Pomorskich, Czerwony Ratusz;

Hel — Fokarium, Muzeum Rybołówstwa;

nadmorskie uzdrowiska, m.in. Krynica Morska, Kołobrzeg

Elbląg — Kanał Elbląski.

PYTANIA

1. Jakimi czynnikami jest uwarunkowany rozwój turystyki i rekreacji w Polsce?
2. Co utrudnia rozwój turystyki w Polsce?
3. Który zabytek na ziemiach polskich jako pierwszy w Europie był specjalnie przystosowany do celów turystycznych?
4. W którym roku i gdzie powstał pierwszy profesjonalny polski touroperator?
5. Jaki obiekt są najbardziej znane w kraju?
6. Mieszkańcy jakich krajów przeważnie przyjeżdżą do Polski?

PROSZĘ ODPOWIEDZIEĆ NA PYTANIA

1. Jakie miejsce w Europie i na świecie zajmuje Polska pod względem liczby ludności?
2. Jaka jest charakterystyczna cecha rzeźby terenu Polski?
3. Co przyczynia się do tego że Polska jest krajem atrakcyjnym pod względem turystycznym?
4. Jaki jest podział terytorialny Polski?
5. Gdzie występują najmniejsze opady w Polsce?
6. W ukształtowaniu dopływów Wisły i Odry występuje asymetryczność. Czym jest to spowodowane?
7. Jaka jest najliczniejsza grupa ptaków w Polsce?
8. Jaki ptak stał się narodowym symbolem Polski?
9. Jak współcześnie w Polsce, jak i na całym świecie, odzyskujemy siarkę?
10. Czym jest uwarunkowany rozwój turystyki i rekreacji w Polsce?
11. W którym rejonu Polski można uprawiać turystykę górską?
12. Dla czego złoża rud żelaza na Pojezierzu Suwalskim nie są wydobywane mimo dużej zawartości żelaza?

PROSZĘ ZAZNACZYĆ PRZY ZDANIACH
(prawda lub fałsz)

1. Najdłuższą granicę z Polską mają Niemcy i Czechy. _____
2. Większość północnej granicy Polski wyznacza wybrzeże Morza Bałtyckiego. _____
3. Od czasów zakończenia działań zbrojnych po drugiej wojnie światowej podział administracyjny Polski nie zmieniał się. _____
4. Wszystkie jednostki samorządowe są wybierane w wyborach powszechnych, każda z nich jest niezależna hierarchicznie od siebie. _____
5. Wśród najważniejszych czynników kształtujących klimat Polski jest wyłącznie szerokość geograficzna. _____
6. Jest to kraina przede wszystkim leśna. _____
7. Zróżnicowanie temperatury powietrza w ciągu roku pozwoliło wydzielić w Polsce sześć termicznych pór roku.

8. Długość Wisły, największą polską rzeką, wynosi 1047 km.

9. Najgłębszym jeziorem jest Śniardwy. _____
10. W Polsce istnieją również jeziora (zbiorniki) sztuczne pełniące funkcje retencyjne, przeciwpowodziowe, energetyczne i rekreacyjne. _____
11. Rozmieszczenie kompleksów leśnych na terytorium Polski jest nierównomierne, najwięcej lasów znajduje się na obszarze województwa lubuskiego. _____
12. Najmniej liczna jest gromada gadów, których gatunki należą do bardzo rzadkich i objęte są ścisłą ochroną. _____
13. W pewnym stopniu złoża surowcowe kształtowały kierunek wprowadzanych technologii w przemyśle. _____
14. Według danych statystycznych za rok 2003 wydobywanie miedzi w Polsce kształtowało się na poziomie 30 milionów ton rud miedzi rocznie, dzięki czemu Polska była na pierwszym miejscu w Europie. _____
15. W Polsce rozwój turystyki na masową skalę przypada na lata 90. XX stulecia. _____
16. Na wsi formą turystyki jest agroturystyka, tj. wypoczynek w gospodarstwie ekologicznym. _____

Rozdział 2.

USTRÓJ POLITYCZNY POLSKI

1. Symbole narodowe Polski

Hymn Polski

Mazurek Dąbrowskiego – polska pieśń patriotyczna, od 26 lutego 1927 oficjalny hymn państwowy Rzeczypospolitej Polskiej.

Pierwotnie, jako Pieśń Legionów Polskich we Włoszech, został napisany przez Józefa Wybickiego, autor melodii opartej na motywach ludowego mazurka (właściwie mazura) jest nieznany. Pieśń powstała w dniach 16-19 lipca 1797 we włoskim miasteczku Reggio Emilia w Republice Cisalpińskiej (w dzisiejszych Włoszech). Pierwszy raz została wykonana publicznie 20 lipca 1797 roku. Hymn śpiewany podczas powstań, rewolucji, świąt narodowych, I i II Wojny Światowej. Mazurek Dąbrowskiego przetłumaczony był w 17 językach przez poetów solidaryzujących się z walczącą Polską.



Popiersie Józefa Wybickiego w Śremie przed ratuszem.

Flaga Polski

Flaga Polski – prostokątna, podzielona na dwa pasy o układzie poziomym: biały na górze, czerwony na dole. Barwy państwowe Polski (biel i czerwień) pochodzą z godła państwowego – białego orła w koronie na czerwonym polu. Są to barwy ustanowione w polskiej konstytucji.

Flagę uchwalił sejm odrodzonej Polski w dniu 1 sierpnia 1919 roku. W ustawie podano: „Za barwy Rzeczypospolitej Polskiej uznaje się kolor biały i czerwony w podłużnych pasach równoległych, z których górny – biały, dolny zaś czerwony.”

Godło Polski

Godło Polski – jest określone w art. 28. ust. 1 Konstytucji z 1997: „Godłem Rzeczypospolitej Polskiej jest wizerunek orła białego w koronie w czerwonym polu”. Jego aktualny, ustawowy

wygląd to: biały, jednogłowy orzeł w złotej koronie, ze złotymi szponami i dziobem, zwrócony w prawo na tle czerwonej, lekko zwężającej się ku dołowi tarczy herbowej. Barwy bieli i czerwieni są barwami Rzeczypospolitej Polskiej, określonymi ustawowo.

Pierwszymi, którzy używali orła jako herbu byli Piastowie śląscy, ale orły piastowskie były czarne. Po raz pierwszy białego orła użył Przemysław II w 1295. I w tym wypadku jest to już herb Królestwa. Na dobre Biały Orzeł jako godło państwa został przyjęty w czasach Kazimierza Wielkiego.

PYTANIA

1. Kto jest autorem hymnu Polski?
2. W ilu językach przetłumaczono polski hymn?
3. Gdy polska flaga została zatwierdzona?
4. Kto pierwszy użył białego orła jako godło?

2. Konstytucja Polski

Konstytucja Rzeczypospolitej Polskiej, została uchwalona 2 kwietnia 1997. Jej podstawowymi zasadami ustrojowymi są: republikańska forma rządu, jednolitość państwa, zwierzchnictwo narodu, zasada demokratycznego państwa prawnego, urzeczywistniającego sprawiedliwość społeczną, wolność tworzenia i funkcjonowania partii politycznych oraz zrzeszania się w organizacjach społecznych, szeroki samorząd terytorialny (gmina, powiat, województwo), a także obszerny katalog praw i wolności obywateli.

Konstytucja reguluje organizację i funkcjonowanie organów naczelnych RP w oparciu o zasadę podziału władz (władza ustawodawcza, wykonawcza i sądownicza). Relacje pomiędzy głową państwa, rządem i parlamentem opiera na formule rządów parlamentarno-gabinetowych, przyjmując tę formę rządów w wersji bardziej zrjonalizowanej, niż czyniła to tzw. Mała Konstytucja z 17 października 1992 (konstruktywne wotum nieufności).

Trybunał Konstytucyjny wybierany przez Sejm bada zgodność prawa z Konstytucją, rozpatruje skargi konstytucyjne obywateli, decyduje o zgodności działania partii politycznych z prawem, rozstrzyga spory kompetencyjne pomiędzy naczelnymi organami oraz udziela odpowiedzi na tzw. pytania prawne. Trybunał Stanu powołany jest do sądzenia w przypadku tzw. deliktów (wykroczeń) urzędowych najwyższych funkcjonariuszy państwa.

Organami kontroli i przestrzegania prawa są Najwyższa Izba Kontroli, podlegająca tylko Sejmowi, oraz Rzecznik Praw Obywatelskich powoływany przez Sejm.

Konstytucja RP w szerokim zakresie kształtuje wolności, prawa oraz obowiązki człowieka i obywatela (wolności i prawa osobiste, polityczne, ekonomiczne, socjalne i kulturalne).

PYTANIA

1. Kiedy została uchwalona Konstytucja Rzeczypospolitej Polskiej?
2. Jakie są jej główne zasady?
3. Co reguluje Konstytucja?
4. Czym jest Trybunał Konstytucyjny?

3. Prezydent

Prezydent Rzeczypospolitej Polskiej zgodnie z Konstytucją — najwyższy przedstawiciel polskich władz, gwarant ciągłości władzy państwowej, najwyższy organ państwa w zakresie władzy wykonawczej, czuwa nad przestrzeganiem postanowień i przepisów Konstytucji, zwierzchnik Sił Zbrojnych Rzeczypospolitej Polskiej.

Urząd Prezydenta Rzeczypospolitej Polskiej istnieje nieprzerwanie od 1922, kiedy to zastąpił urząd Naczelnika Państwa Republiki Polskiej (powołany w 1918 w miejsce rozwiązanej wtedy Rady Regencyjnej Królestwa Polskiego). Po 1939

jego depozytariuszami byli prezydenci Polski na Uchodźstwie w Londynie. W Polsce Ludowej urząd ten powołano w 1947 i istniał do 1952. Jego rolę przejęła Rada Państwa z Przewodniczącym Rady Państwa na czele. W wyniku porozumień Okrągłego Stołu urząd prezydenta został przywrócony w 1989. Ponieważ ówczesna oficjalna nazwa państwa brzmiała: Polska Rzeczpospolita Ludowa, wybrano jedyne w historii prezydenta PRL. W 1990 nastąpiło przekazanie insygniów prezydenckich II Rzeczypospolitej przez Ryszarda Kaczorowskiego, ostatniego prezydenta na Uchodźstwie, nowo wybranemu prezydentowi III Rzeczypospolitej Lechowi Wałęsie.

Siedzibą Prezydenta Rzeczypospolitej Polskiej w latach 1922–1926 i 1989–1993 był Belweder, w latach 1926–1939 Zamek Królewski, od 1993 jest nią Pałac Prezydencki.

Prezydent Rzeczypospolitej jest wybierany w wyborach powszechnych na pięcioletnią kadencję i może być ponownie wybrany tylko raz. Bierne prawo wyborcze przysługuje wszystkim obywatelom Rzeczypospolitej Polskiej, którzy ukończyli 35 lat, nie są pozbawieni praw wyborczych do Sejmu i zbiorą przynajmniej 100 tysięcy podpisów osób popierających ich kandydaturę.

PYTANIA

1. Kim jest Prezydent Rzeczypospolitej Polskiej zgodnie z Konstytucją?
2. Jakie miejsce jest siedzibą Prezydenta Rzeczypospolitej Polskiej od 1993 roku?
3. Jak często jest wybierany Prezydent?
4. Kto jest Prezydentem RP od 2010 roku?

4. Władza ustawodawcza

Władzę ustawodawczą na mocy Konstytucji III RP sprawują Sejm i Senat. Dwuizbowy parlament został przywróco-

ny w 1989 r. Tylko w dwóch okresach funkcjonował w Polsce parlament jednoizbowy. Mowa tutaj o latach 1919–1922, oraz o okresie 1944–1989.

Zasiadający w parlamencie RP-posłowie i senatorowie, są uważani za reprezentantów narodu. Obie izby mają taką samą kadencję (kadencja Senatu kończy się wraz z kadencją niższej izby parlamentu, czyli Sejmu; skrócenie kadencji Sejmu, powoduje skrócenie kadencji Senatu). Wybory do Sejmu i Senatu odbywają się w tym samym dniu.

Sejm liczy 460 posłów, Senat 100 senatorów, wybory zarządza Prezydent nie później niż na 90 dni przed upływem kadencji obecnego parlamentu, wybory do obu izb odbywają się jednego dnia. Obie izby wybierane są na czteroletnią kadencję, w podziale mandatów poselskich uczestniczą partie polityczne, które w skali kraju zdobyły co najmniej 5% głosów (w wypadku koalicji 8%).



Polska nazwa Sejm pochodzi od słowiańskich wyrazów sjem, soim oraz sejm oznaczających liczne zgromadzenie.

Czynne prawo wyborcze przysługuje każdemu obywatelowi Polskiemu, który najpóźniej w dniu wyborów ukończył 18 lat.

Kandydatów na posłów i senatorów mogą zgłaszać partie polityczne i obywatele.

Wybory przeprowadza Państwowa Komisja Wyborcza oraz Obwodowa Komisja Wyborcza.

Cisza wyborcza rozpoczyna się 24 h przed dniem wyborów i trwa aż do zakończenia wyborów.

Każdy obywatel może wnieść do sądu najwyższego protest przeciwko ważności wyborów

Funkcja ustawodawcza parlamentu należy do jego podstawowych zadań. Parlament posiada na jej mocy prawo do stanowienia ustaw, które są podstawowymi aktami prawnymi, powszechnie obowiązującymi w Polsce.

PYTANIA

1. Kto sprawuje władzę ustawodawczą?
2. Ile członków liczą sejm i senat?
3. Czym jest cisza wyborcza?
4. Jaka funkcja jest podstawowym zadaniem parlamentu RP?

5. Władza wykonawcza

Konstytucja RP określa, iż „władzę wykonawczą sprawuje Prezydent Rzeczypospolitej Polskiej i Rada Ministrów”. Tym samym w Polsce istnieje dualistyczny model ustrojowy władzy wykonawczej. Stwarza on różne możliwości kształtowania stosunków między prezydentem a rządem. W Polsce przyjęto, że Rada Ministrów prowadzi bieżącą politykę państwa i odpowiada za nią przed sejmem. Rola prezydenta nie polega natomiast na bieżącym kierowaniu państwem, lecz ma on pewne szczególne uprawnienia w dziedzinie stosunków zagranicznych, wewnętrznego i zewnętrznego bezpieczeństwa państwa oraz obronności.

Kompetencje prezydenta można podzielić na sześć głównych grup.

Kompetencje w stosunku do parlamentu: zarządzanie wyborów, zwoływanie pierwszego posiedzenia, inicjatywa ustawodawcza, prawo weta zawieszającego w stosunku do ustawy, podpisywanie ustaw i zarządzanie ich ogłoszenia w „Dzienniku Ustaw Rzeczypospolitej Polskiej”, skracanie kadencji sejm, występowanie z wnioskiem do sejm o powołanie prezesa Narodowego Banku Polskiego.

Kompetencje w stosunku do Rady Ministrów: powoływanie rządu, dokonywanie na wniosek premiera zmian w składzie rządu. Wytypowanie z wnioskiem do sejm o pociągnięcie członka Rady Ministrów do odpowiedzialności przed Trybunałem Stanu, zwoływanie w sprawach szczególnej wagi Rady Gabinetowej (Rada Ministrów pod przewodnictwem prezydenta).

Kompetencje w stosunku do władzy sądowniczej: powoływanie sędziów na wniosek Krajowej Rady Sądownictwa, powoływanie prezesów Naczelnego Sądu Administracyjnego, Sądu Najwyższego, Trybunału Konstytucyjnego oraz jednego członka Krajowej Rady Sądownictwa.

Kompetencje w zakresie stosunków zagranicznych: reprezentowanie państwa w stosunkach międzynarodowych (we współdziałaniu z premierem i właściwym ministrem), zatwierdzanie i wypowiedzanie umów międzynarodowych, mianowanie i odwoływanie polskich ambasadorów, przyjmowanie listów uwierzytelniających i odwołujących przedstawicieli dyplomatycznych innych państw akredytowanych w Polsce.

Kompetencje w zakresie zwierzchnictwa sił zbrojnych i obronności państwa: jest najwyższym zwierzchnikiem sił zbrojnych (w czasie pokoju sprawuje to zwierzchnictwo za pośrednictwem ministra obrony narodowej), zarządza powszechną lub częściową mobilizacją i wydaje decyzję o użyciu

sił zbrojnych do obrony kraju, a gdy sejm nie może się zebrać na posiedzenie, zarządza wprowadzenie stanu wojny, stanu wojennego lub stanu wyjątkowego.

Tradycyjne uprawnienia głowy państwa: nadawanie obywatelstwa polskiego, orderów i odznaczeń, tytułów naukowych profesora, korzystanie z prawa łaski.

Do zadań rady ministrów należy:

zapewnienie wykonania ustaw, nadawanie rozporządzeń, kierowanie, koordynowanie i kontrolowanie działalności całej administracji w państwie, uchwalanie projektu budżetu i kierowanie jego wykonaniem, ochrona interesów skarbu państwa, zapewnienie wewnętrznego i zewnętrznego bezpieczeństwa państwa, prawowanie ogólnego kierownictwa w dziedzinie obronności, prawowanie ogólnego kierownictwa w dziedzinie stosunków międzynarodowych.

PYTANIA

1. Kto sprawuje władzę wykonawczą w Polsce?
2. Na jakie grupy można podzielić kompetencje Prezydenta?
3. Jakie są tradycyjne uprawnienia Prezydenta?
4. Do czyich zadań należy zapewnienie wewnętrznego i zewnętrznego bezpieczeństwa państwa?

6. Władza sądownicza

Władza sądownicza jest trzecią władzą w państwie. Stanowi ją wymiar sprawiedliwości sprawowany przez niezależne i niezawisłe sądy. W Polsce zgodnie z Konstytucją RP władzę sądowniczą sprawują sądy (Sąd Najwyższy, sądy powszechne, sądy administracyjne, sądy wojskowe) oraz trybunały (Trybunał Konstytucyjny i Trybunał Stanu). Sądy i trybunały są władzą odrębną i niezależną od innych władz, wydają wyroki w imieniu Rzeczypospolitej Polskiej.

Sąd Najwyższy

Sąd Najwyższy nadzoruje orzecznictwo:

— sądów powszechnych — sądy rejonowe, okręgowe i apelacyjne. Sądy powszechne rozstrzygają wszelkie sprawy z zakresu prawa karnego, cywilnego, rodzinnego i opiekuńczego oraz prawa pracy i ubezpieczeń społecznych, które nie są zastrzeżone dla innych sądów. Wszystkich sędziów sądów powszechnych powołuje minister sprawiedliwości. Sądami kierują prezesi podlegający ministrowi. Postępowanie sądowe oparte jest na zasadzie instancyjności. Dzięki temu możliwe jest naprawienie wszelkich uchybień dokonywanych w sądach pierwszej instancji.

— sądów wojskowych — jest jednym z rodzajów sądownictwa szczególnego, czyli sądów wyłączonych z sądownictwa powszechnego ze względu na szczególne kategorie podmiotowe (sprawcy) lub przedmiotowe (określone sprawy). Sądownictwo wojskowe wyodrębnia się w wielu systemach prawnych świata ze względu na specyfikę wymiaru sprawiedliwości w siłach zbrojnych, szczególnie podczas wojny. Sądownictwo wojskowe jest z reguły ograniczone do spraw karnych, przy czym zakres spraw podlegających rozpoznaniu sądów wojskowych od kilkadziesiąt lat stale się kurczy. Jeszcze po II wojnie światowej uznawano za rzecz naturalną, że sądy wojskowe rozpoznają sprawy osób cywilnych oskarżonych o przestępstwa przeciwko państwu i obronności. Dziś właściwość sądów wojskowych w czasie pokoju jest z reguły ograniczona do przestępstw (ewentualnie także wykroczeń) popełnionych przez żołnierzy w czynnej służbie wojskowej, ponadto podlegają one nadzorowi orzeczniczemu sądów najwyższych. Jak wykazują doświadczenia historii, zwłaszcza krajów komunistycznych, sądownictwo wojskowe bywało

często wykorzystywane jako instrument prześladowań politycznych i ideologicznych.

— sądów administracyjnych — organ państwowy powołany do sprawowania kontroli działalności administracji publicznej oraz rozstrzygania sporów o właściwość między organami jednostek samorządu terytorialnego i między samorządowymi kolegiami odwoławczymi oraz sporów kompetencyjnych pomiędzy organami tych jednostek a organami administracji rządowej. Sądami administracyjnymi są obecnie: wojewódzkie sądy administracyjne i Naczelny Sąd Administracyjny.

Sąd Najwyższy jest najwyższą instancją odwoławczą od orzeczeń sądów niższych instancji. Podaje także wykładnię przepisów prawnych dla poszczególnych spraw.

Sędziowie Sądu Najwyższego są mianowani przez Prezydenta RP na podstawie wniosku Krajowej Rady Sądownictwa. Prezydent wybiera także Prezesa Sądu Najwyższego spośród kandydatów przedstawionych przez Zgromadzenie Ogólne Sędziów Sądu Najwyższego. Kadencja Prezesa Sądu Najwyższego trwa sześć lat, choć może zostać odwołany przez Sejm na wniosek Prezydenta RP.

Trybunał Konstytucyjny

Organ sądownictwa konstytucyjnego w Polsce, znany także ustrojom innych państw. Jego głównym zadaniem jest kontrolowanie zgodności norm prawnych niższego rzędu z normami prawnymi wyższego rzędu, a głównie z Konstytucją (tzw. „sąd nad prawem”).

Zakres działania Trybunału określa Konstytucja. Do kompetencji Trybunału Konstytucyjnego należy:

— badanie zgodności ustaw i ratyfikowanych umów międzynarodowych z Konstytucją (w tym wypadku z konstytucją 1997 roku)



*W Polsce Trybunał Konstytucyjny ustanowiono ustawą
z dnia 26 marca 1982 r.*

- badanie zgodności ustaw z ratyfikowanymi umowami międzynarodowymi
- badanie zgodności umów międzynarodowych z ustawami, jeżeli ich wprowadzenie wymaga uchwalenia odpowiedniej ustawy
- rozpatrywanie skarg konstytucyjnych
- rozstrzyganie sporów kompetencyjnych pomiędzy centralnymi konstytucyjnymi organami państwa
- orzekanie o zgodności z Konstytucją celów lub działalności partii politycznych uznawanie przejściowej niemożności sprawowania urzędu przez Prezydenta Rzeczypospolitej
- rozpatrywanie pytań prawnych skierowanych przez sądy (art. 193 Konstytucji).

Trybunał Stanu w Polsce jest konstytucyjnym organem władzy sądowniczej, którego główne zadanie polega na egzekwowaniu odpowiedzialności najwyższych urzędników państwowych za naruszenie Konstytucji lub ustawy, w związ-

ku z zajmowanym stanowiskiem lub w zakresie swojego urzędowania.

Przed Trybunałem Stanu mogą być postawieni:

Prezydent — za naruszenie Konstytucji lub ustawy, ale też za przestępstwa pospolite i skarbowe;

Premier i ministrowie — za naruszenie Konstytucji lub ustawy, oraz za przestępstwa pospolite i skarbowe związane z pełnioną przez nich funkcją.

O postawieniu przed Trybunałem Stanu decyduje Sejm, nie dotyczy to jednak Prezydenta, gdyż o postawieniu w stan oskarżenia jego osoby decyduje Zgromadzenie Narodowe.

Trybunał składa się z szesnastu członków, dwóch zastępców Przewodniczącego (wybierani przez Sejm) oraz z Przewodniczącego, którym jest Pierwszy Prezes Sądu Najwyższego. Przynajmniej jeden z zastępców Przewodniczącego i ośmiu z członków Trybunału musi mieć kwalifikacje sędziowskie.

Trybunał Stanu może orzekać kary:

utruty czynnego i biernego prawa wyborczego utraty wszystkich lub niektórych orderów, odznaczeń i tytułów honorowych pozbawienia mandatu poselskiego utraty zajmowanego stanowiska, z którego pełnieniem związana jest odpowiedzialność przed Trybunałem Stanu za przestępstwa i przestępstwa skarbowe — kary przewidziane w ustawach

PYTANIA

1. Proszę wymienić organy władzy sądowniczej?
2. Czym jest sąd wojskowy?
3. Jakie jest główne zadanie Trybunału Stanu?
4. Ile członków jest w Trybunale Stanu?

PROSZĘ ODPOWIEDZIEĆ NA PYTANIA

1. Skąd pochodzą barwy państwowe Polski (biel i czerwień)?
2. Na czym polega zasada podziału władzy w Polsce?

3. Czy zawsze w Polsce funkcjonował dwuizbowy parlament?
4. Kto jest uważany za reprezentantów narodu?
5. Skąd pochodzi i co oznacza Polska nazwa Sejm?
6. Co oznacza dualistyczny model ustrojowy władzy wykonawczej?
7. Kto sprawuje nadzór nad działalnością sądów powszechnych?
8. Na czym polega główne zadanie Trybunału Stanu w Polsce jak organu konstytucyjnego władzy sędziowskiej?

***PROSZĘ ZAZNACZYĆ PRZY ZDANIACH
(prawda lub fałsz)***

1. Mazurek Dąbrowskiego — polska pieśń patriotyczna, kiedyś była oficjalnym hymnem państwowym Rzeczypospolitej Polskiej. _____
2. Godłem Rzeczypospolitej Polskiej jest wizerunek orła białego w koronie w czerwonym polu. _____
3. Relacje pomiędzy głową państwa, rządem i parlamentem opiera na formule rządów parlamentarno-gabinetowych.

4. Konstytucja RP w szerokim zakresie nie jest przeznaczona do określenia wolności, praw oraz obowiązków człowieka i obywatela. _____
5. Siedzibą Prezydenta Rzeczypospolitej Polskiej był i nadal jest Belweder. _____
6. Bierne prawo wyborcze przysługuje wszystkim obywatelom Rzeczypospolitej Polskiej bez ograniczenia wieku.

7. Kompetencje prezydenta można podzielić na sześć głównych grup. _____
8. Sądy i trybunały są władzą odrębną i niezależną od innych władz, wydają wyroki w imieniu Rzeczypospolitej Polskiej.

Rozdział 3. MIASTA POLSKI

1. Warszawa

Warszawa — stolica Polski i województwa mazowieckiego, największe miasto kraju, położone w jego środkowo-wschodniej części, na Nizinie Środkowomazowieckiej, na Mazowszu, nad Wisłą.

Warszawa jest największym polskim miastem pod względem liczby ludności (1 732 707 mieszkańców, stan na 30 września 2014) i powierzchni (517,24 km², stan na 1 stycznia 2014).

Jest ośrodkiem naukowym, kulturalnym, politycznym oraz gospodarczym na skalę europejską. Tutaj znajdują się siedziby Prezydenta, Sejmu i Senatu, Rady Ministrów, Narodowego Banku Polskiego oraz innych instytucji i władz centralnych.

Nazwę Warszawy różnie wywodzono. Miał tu założyć osadę jakiś Warsz, którą nazwano od jego nazwiska Warszawa. Inni opowiadają, że król polski Kazimierz, zabłądziwszy na polowaniu, przyszedł do lepianki, w której przed chwilą urodziły się bliźnięta. Król trzymał je do chrztu; chłopcu dał

imię War, czyli Wara, a dziewczęciu Sawa. Powstała później naokół osada, którą od dwojga tych dzieci nazwano Warszawą. Pospólstwo opowiada, jakoby tu dawnymi czasy mieszkała Ewa, która gotowała dla flisaków pokarmy. Ci już zdaleka mieli wołać: „Warz Ewa,” (tj. „gotuj jedzenie Ewo”) z czego miała powstać nazwa Warszawy.

Historia Warszawy sięga nawet IX wieku. Zasadniczy układ urbanistyczny dzisiejszej Warszawy ukształtował się podczas odbudowy ze znacznych zniszczeń po II wojnie światowej.

Będąca ważnym ośrodkiem handlu i rybołówstwa osada na początku XIV stulecia została jedną z siedzib książąt mazowieckich, zaś od 1413 stolicą Księstwa Mazowieckiego. Wcześniej, około 1300 lokowano Stare Miasto. Nowe Miasto założono pod koniec XIV stulecia.

Warszawa stała się ważnym łącznikiem między głównymi centrami politycznymi Polski i Litwy Krakowem i Wilnem, co było jednym z powodów przeniesienia rezydencji królewskiej w 1596, co uczynił Zygmunt III Waza. Odtąd Warszawa stała się ważnym centrum politycznym, gospodarczym i kulturalnym, przyjaznym dla szlachty, magnaterii i duchowieństwa. Nastąpiła urbanizacja miasta, przebudowano dawny zamek na wielką rezydencję królewską, przed którą postawiono kolumnę z figurą Zygmunta III Wazy.

W r. 1830 zasłynęła Warszawa w całym świecie, gdy dzielni podchorążowie dali hasło do walki z Rosyanami. Warszawa była wówczas siedzibą sejmu i rządu narodowego. Po jój zajęciu nastąpił srogi ucisk, ale język polski utrzymał się w szkołach i urzędach. W r. 1861 Warszawa stała się widownią ruchu narodowego, który sprawił, że Rosya udzieliła wiele ustępstw i swobód dla żywiołu polskiego. Na czele cywilnego rządu stanął Wielopolski, za którego usilnem staraniem powstał uniwersytet pod nazwą szkoły głównej. Niestety



Większość zniszczonych podczas wojny zabytków odbudowano.

we powstanie 1863 r. spowodowało wielkie klęski na Polskę i Warszawę. Usunięto Polaków z wpływowych urzędów, uniwersytet zamieniono na rosyjski, a język polski doznaje prześladowania. Mimo to Warszawa się rozwija i nie upada na duchu. W r. 1883 liczyła 404,000 mieszkańców; pomiędzy tymi 236,000 katolików, 137,000 żydów, 12,000 prawosławnych, oprócz 22,000 żołnierzy. Domów było 5139, pomiędzy nimi 3747 murowanych.

W wyniku bombardowania Warszawy (1939), powstania w getcie warszawskim (1943), powstania warszawskiego (1944) i zburzenia Warszawy (1944–1945) zniszczeniu uległo 75–85% zabudowy miasta (w tym 923 z 957 zabytków architektury). 14 lutego 1945 powołano Biuro Odbudowy Stolicy,

3 maja 1945 otwarto wystawę *Warszawa oskarża*, 16 czerwca 1945 utworzono Społeczny Fundusz Odbudowy Stolicy. W okresie stalinizmu miały miejsce liczne represje przedstawicieli opozycji i państwa podziemnego. Wskutek centralizacji państwa. Warszawa stała się głównym centrum administracyjnym i politycznym kraju. Konstytucja Polskiej Rzeczypospolitej Ludowej (1952) jako pierwsza określiła Warszawę jako stolicę Polski. 14 maja 1955 roku został podpisany Układ Warszawski. W pełni historycznie odbudowano Stare i Nowe Miasto, Trakt Królewski wraz z okolicami i większość pojedynczych obiektów. W pozostałych przypadkach budowano w duchu modernizmu i socrealizmu, czego przykładem jest Pałac Kultury i Nauki.

Historyczna zabudowa Warszawy wielokrotnie była niszczone podczas wojen. Szczególnie ucierpiała podczas II wojny światowej. Miasto odbudowano dużym wysiłkiem społeczeństwa całego kraju. Za wzorcową uznaje się rekonstrukcję Starego Miasta, które 2 września 1980 roku zostało umieszczone na liście światowego dziedzictwa UNESCO jako wyjątkowy przykład całkowitej rekonstrukcji zespołu historycznego. Rekonstrukcję prowadziło Biuro Odbudowy Stolicy, którego akta (14 679 teczek) w 2011 wpisano na listę Pamięć Świata prowadzoną przez UNESCO.

Stare miasto

Założone w XIII wieku jako gród książęcy i osada otoczona murami. Podczas drugiej wojny światowej zniszczone w 90%. Dzięki doskonałej odbudowie wpisane zostało na Listę Światowego Dziedzictwa Kulturowego UNESCO. Jest obecnie tętniącym gwarem miejscem spacerów, pełnym galerii, kawiarni i restauracji.

Najstarszy i najwyższy świecki pomnik w Warszawie wzniesiony był w 1644 roku z inicjatywy króla Władysława IV na cześć Zygmunta III Wazy, jego ojca, który w 1596 roku przeniósł stolicę z Krakowa do Warszawy. Pomnik ma 22 m wysokości, a postać króla mierzy 275 cm. Trzymana w prawej dłoni szabla symbolizuje jego dzielność, a krzyż w lewej – nieustanną gotowość do walki ze złem. Według legendy opuszczenie przez króla szabli ku dołowi zwiastować będzie miastu zbliżającą się klęskę. Podczas II wojny światowej pomnik runął, a jego roztrzaskaną kolumnę umieszczono przy Zamku Królewskim, gdzie można ją oglądać do dnia dzisiejszego.

Zamek Królewski w Warszawie

Od początku XVII do końca XVIII wieku Zamek w Warszawie pełnił rolę głównej siedziby dworu królewskiego. To właśnie tutaj zostało przeniesione z Krakowa centrum polityczne Rzeczypospolitej Obojga Narodów. Zamek Królewski w Warszawie nie miał jednak tyle szczęścia co Wawel, przez wieki był doszczętnie niszczony i plądrowany przez wojska szwedzkie, brandenburskie i rosyjskie, a podczas II wojny światowej został niemal całkowicie przez Niemców zburzony.

W trakcie Powstania Warszawskiego Niemcy postanowili całkowicie zburzyć zamek. Zachowały się jedynie Arkady Kubickiego i fragment Biblioteki Królewskiej. Ze względu na brak środków finansowych, odbudowa dawnej rezydencji królów Polski nastąpiła dopiero z początkiem lat 70-tych. Głównej bryle został nadany kształt sprzed wojny, ale zamek wzbogacono także o elementy charakterystyczne dla wcześniejszych epok.

Zamek w Warszawie stanowi obecnie jedno z najczęściej odwiedzanych miejsc w stolicy. Dziś znajduje się w nim muzeum, z obrazami takich mistrzów jak Canaletto i Rembrandt.

Pałac Kultury i Nauki

Pałac Kultury i Nauki – „dar narodu radzieckiego” – zbudowany w 1955 roku na trwałe wpisał się w krajobraz Warszawy. Pałac jest najwyższym budynkiem nie tylko w Warszawie ale w całej Polsce!

Choć dla wielu Warszawiaków budynek ten jest symbolem radzieckiej dominacji nad Polską, to z drugiej strony wpisał się on już na stałe w krajobraz stolicy i stanowi obecnie jeden z jej najbardziej rozpoznawalnych symboli.

Pałac Kultury i Nauki jest najwyższym budynkiem nie tylko w Warszawie, ale i w całej Polsce. Ma 230 m (bez iglicy 187 m), 42 piętra i kubaturę 817 tys. m². Architektura pałacu łączy w sobie elementy socrealizmu, art déco i polskiego historyzmu. Na 30 piętrze znajduje się taras widokowy, z którego rozciąga się doskonała panorama Warszawy. Po serii



Architektonicznie Pałac Kultury i Nauki jest mieszanką socrealizmu i polskiego historyzmu.

samobójstw w latach 50-tych taras zdecydowano się jednak ogrodzić kratami. W 2000 r. na szczycie pałacu umieszczony został ogromny zegar, drugi co do wielkości w Europie i najwyżej położony zegar wieżowy na świecie. Obecnie Pałac Kultury i Nauki mieści siedziby przeróżnych firm i instytucji, w tym Polskiej Akademii Nauk. Znajdują się tu dwie doskonałe sale koncertowe: Sala Kongresowa (na 2 880 osób) i Sala Koncertowa (na 550 osób). Są tu także kino, teatr, poczta, muzea i biblioteki. W salach konferencyjnych pałacu może się pomieścić kilka tysięcy osób, dlatego każdego roku odbywa się tu wiele kongresów, tak o charakterze krajowym jak i międzynarodowym.

Pałac w Wilanowie

Pałac w Wilanowie to prawdziwa perła na mapie zabytków Polski. To również jeden z nielicznych zabytków, który w niezmienionej niemal postaci przetrwał czasy zaborów i obu wojen światowych.

Wilanów (zwany wcześniej Milanowem) stał się własnością króla Jana III Sobieskiego w latach 70-tych XVII w. Początkowo król nakazał zbudować w tym miejscu jedynie skromną podmiejską rezydencję. Z czasem jednak, po sukcesach odniesionych na arenie międzynarodowej, a zwłaszcza po głośnym zwycięstwie nad Turkami pod Wiedniem w 1683 r., Jan III Sobieski postanowił przekształcić rezydencję w Wilanowie w wytworny pałac typu *entre cour et jardin*. Prace budowlane trwały do czasu śmierci króla. W wyniku śmiałego projektu autorstwa Augustyna Locciego powstała wspaniała królewska rezydencja, która połączyła w sobie cechy podparyskiego wersalu, włoskiej willi ogrodowej i typowego dla Polski dworu szlacheckiego.



Architektura pałacu w Wilanowie jest oryginalna – jest to efekt połączenia sztuki europejskiej ze staropolską tradycją budowy.

Zespół pałacowo-parkowy w Wilanowie został udostępniony do zwiedzania w 1962. W 1994 r. został on uznany wraz z parkiem Morysinem za pomnik historii. Na uwagę zasługuje fakt, że cały kompleks przetrwał czasy zaborów i obie wojny światowe, dlatego zachował się oryginalny wystrój elewacji i wnętrz. Całym zespołem pałacowo-parkowym zarządza obecnie Muzeum Pałac w Wilanowie. W zbiorach muzeum najcenniejsza jest tzw. kolekcja wilanowska, czyli eksponaty zgromadzone z początkiem XIX w. przez Stanisława Kostkę Potockiego.

Łazienki Królewskie w Warszawie

Próżno w Warszawie szukać miejsca, które lepiej oddawałoby ducha epoki stanisławowskiej. Łazienki Królewskie w

Warszawie są nie tylko wyrazem dominujących w owym czasie kategorii estetycznych, ale także odzwierciedleniem osobistych zamiłowań i smaku artystycznego Stanisława Augusta Poniatowskiego.

Pierwszy, wczesnobarokowy pałac wznosił na terenie Ujazdowa król Zygmunt III Waza. Pod koniec XVII w. właścicielem tych terenów został Stanisław Lubomirski, który nakazał wybudować dwa pawilony: Ermitaż i Łazienię. Obie budowle zaprojektował słynny Tylman z Gameren, a od nazwy pawilonu ogrodowego „Łazienia” cały przyległy teren przyjęło się z czasem określać mianem Łazienek. W połowie XVIII w. dobra ujazdowskie wydzierżawił król August II Sas, a w 1764 r. zakupił je król Stanisław August Poniatowski, który wkrótce stworzył z nich jeden z najpiękniejszych układów przestrzennych w Europie.

W samym sercu Łazienek znajduje się Pałac na Wyspie, służący niegdyś za letnią rezydencję króla. Pałac to przekształcona i rozbudowana Łazienia Stanisława Lubomirskiego. Projekt przebudowy w stylu klasycystycznym przygotowali królewscy architekci Dominik Merlini i Jan Christian Kamsetzer. Pałac na Wyspie można dziś śmiało zaliczyć do grona najwybitniejszych budowli okresu stanisławowskiego. W swojej letniej rezydencji król zgromadził wspaniałą kolekcję XVII- i XVIII-wiecznego malarstwa oraz rzeźby. Bogato dekorowane wnętrza zostały poważnie uszkodzone w trakcie II wojny światowej, ale udało się je zrekonstruować.

Belweder w Warszawie

Belweder w Warszawie — pałac w Warszawie w Łazienkach Królewskich, przy Trakcie Królewskim, wybudowany w stylu klasycystycznym.

Pierwszy pałac został w tym miejscu wybudowany w XVII w. przez kanclerza wielkiego litewskiego Krzysztofa

Zygmunta Paca. Obecny budynek Belwederu to natomiast wynik przebudowy, jaką wykonał w latach 1818–1822 Jakub Kubicki, jeden z najwybitniejszych przedstawicieli polskiego klasycyzmu. Ze względu na dogodne położenie i duże walory artystyczne Belweder od początku znajdował się w centrum zainteresowania władz zaborczych. Nie dziwi więc fakt, że pierwszym jego lokatorem był znienawidzony przez Polaków wielki książę Konstanty, naczelny wódz armii Królestwa Polskiego. W momencie wybuchu powstania listopadowego książę był pierwszym celem ataku, zdołał on jednak w porę uciec przed polskimi oddziałami. Po klęsce powstania i aż do odzyskania przez Polskę niepodległości Belweder nadal pełnił funkcję siedziby władz zaborczych.

Znaczącą zmianę w kwestii przeznaczenia Belwederu przyniósł rok 1990. To właśnie wtedy, po pierwszych, po upadku komunizmu wyborach prezydenckich budynek został przeznaczony na siedzibę Prezydenta III RP. Lech Wałęsa mieszkał w Belwederze do 1994 r. Kolejni prezydenci, Aleksander Kwaśniewski i Lech Kaczyński rezydowali w Pałacu Prezydenckim znajdującym się przy Krakowskim Przedmieściu.

Dopiero wybrany w 2010 r. Prezydent Bronisław Komorowski przeniósł się z powrotem do Belwederu. Jednak nawet wtedy, gdy budynek nie pełnił funkcji mieszkalnych, to utrzymane zostały jego funkcje reprezentacyjne. W Belwederze organizowane są przede wszystkim uroczystości o charakterze wojskowym, wręczane są wojskowe nominacje i odznaczenia. Tutaj również podejmowane są delegacje zagraniczne.

Ogród Saski — ogród założony został na przełomie XVII i XVIII wieku przez Augusta II Mocnego, co czyni go najstarszym parkiem w Polsce. Ten piękny teren zielony jest zachowanym elementem barokowej Osi Saskiej. Od 1727 roku Ogród Saski (taka nazwa również jest prawidłowa) dostępny jest dla zwiedzających. Aktualnie park ma ponad 15 ha po-



Grób Nieznanego Żołnierza w Ogrodzie_Saskim.

wierzchni, a jego najważniejszymi elementami są: Fontanna Wielka, wykonana w 1855 roku przez Marconiego, Wodociąg o kształcie rotundy, Pałac Błękitny, Zegar słoneczny, Grób Nieznanego Żołnierza, a także 21 barokowych rzeźb oraz kilka pomników w tym pomnik Marii Konopnickiej i Józefa Piłsudskiego. Miejsce to jest jednym z najbardziej charakterystycznych obiektów stolicy. Miejsce to odwiedzane jest chętnie nie tylko przez mieszkańców Warszawy, ale również przez turystów i liczne wycieczki szkolne.

PYTANIA

1. W którym roku Warszawa została stolicą Polski (wtedy — Państwa Polskiego)?
2. Co zachowało się po wyburzeniu Zamku Królewskiego w czasach Powstania Warszawskiego?
3. Co znajdowało się wcześniej w Pałacu na Wyspie?
4. Jaką funkcję pełni obecnie Belweder?

2. Kraków

Kraków — miasto położone w południowej Polsce nad Wisłą, drugie w kraju pod względem liczby mieszkańców i pod względem powierzchni, stolica Polski do 1795 r. i miasto koronacyjne oraz nekropolia królów Polski, od czasu odzyskania niepodległości w 1918 r. miasto wojewódzkie (od 1998 r. siedziba władz województwa małopolskiego), jest także centralnym ośrodkiem metropolitalnym aglomeracji krakowskiej i Krakowskiego Obszaru Metropolitalnego. W zapisach historycznych Kraków jest uznawany za główne miasto historycznej Małopolski.

Miasto posiada placówki kulturalne o znaczeniu i statusie narodowym m.in. Narodowy Stary Teatr, Muzeum Narodowe, Panteon Narodowy, Archiwum Narodowe, Biblioteka Jagiellońska, Instytut Książki, Centrum Operacji Specjalnych, Narodowe Centrum Rugby.

Miasto pełni funkcję centrum administracyjnego, kulturalnego, edukacyjnego, naukowego, gospodarczego, usługowego i turystycznego. Kraków jest drugim, po Warszawie, największym w kraju rynkiem nowoczesnej powierzchni biurowej, a także jednym z kluczowych węzłów drogowych i kolejowych w Polsce. W Balicach pod Krakowem znajduje się drugi co do wielkości polski port lotniczy o znaczeniu międzynarodowym.

W XIV w. w Krakowie były 22 ulice, w 1866 już w mieście i na przedmieściach — 113, w 1880 — 135, w 1909 — 161, a w 1926 — 457 ulic.

Kraków jest jednym z najstarszych miast Polski, wystarczy mowić, że najstarszy opis miasta pojawił się w chwili śmierci króla Kazimierza Jagiellończyka (1492) w Kronice Hartmana Szedla „*Liber chronicorum*“: „Kraków — brzmi ten opis — otacza podwójny mur wysoki z basztami, bramami i fortyfikacy-



Krakowskie Sukiennice podlegały przez wieki wielu przemianom i ich obecny kształt w niczym nie przypomina dawnych sukiennic.

ami, oblewa go prowadzona fosami rzeka Rudawa, obracająca liczne młyny; mnóstwo w nim pięknych domów i ogromnych świątyń. Około kościoła św. Anny, gdzie błogosławiony Kanta łaskami słynie, jest szkoła, jaśniejąca wieloma uczonymi ludźmi nauką poetyki, filozofii i fizyki, szczególnie zaś astronomii. Obywatele tego miasta odznaczają się rozumem, obyczajnością i ludzkością dla obcych... Żyją wystawniej niż w reszcie Polski. Znajdziesz tu wszystko, czego pożąda natura ludzka”.

W przeszłości miasto należało do Ligi Hanzeatyckiej zrzeszającej najważniejsze ośrodki handlowe w Europie.

W Krakowie pojawiły się pierwsze drukarnie w Polsce, i to bardzo wcześnie po wynalezieniu druku, bo jest przypuszczenie, że tu już w r. 1475 wykonaną została książka Jana de Tur-recremata, na której zakończeniu bez daty czytamy „Cracis”, przez Guntera Zajnera, drukarza ausburskiego. Około r. 1490 Świętopełk Fioł drukuje w Krakowie pierwsze ruskie książki

cyrylicą. Krakowowi więc należy zaszczyt stworzenia pierwszego stałego dziennika polskiego – nazywał się on “*Mercuryusz Polski*” (1661).

Do 1795 r. Kraków był formalnie stolicą Polski, a do 1611 r. siedzibą władców państwa polskiego. W latach 1596–1795, czyli do III rozbioru Polski, jako stolica Rzeczypospolitej funkcje stołeczne dzielił z Warszawą, która stała się miastem rezydencjalnym króla. Był miastem królewskim Korony Królestwa Polskiego. Miasto posiadało prawo do czynnego uczestnictwa w akcie wyboru króla.

W 1850 wielki pożar zniszczył ok. 10% powierzchni miasta.

Kraków jako jedno z niewielu miast polskich nie odniosło podczas wojny większych strat substancji materialnej, zaś w 1946 roku był trzecim najludniejszym miastem w Polsce po Łodzi i Warszawie.

W okresie powojennym miał miejsce silny rozwój terytorialny i ludnościowy miasta. W 1951 przyłączono do Krakowa Nową Hutę, która według pierwotnych planów miała stanowić oddzielne miasto, zaplanowane jako przeciwieństwo Krakowa, czyli miasto robotnicze bez kościołów i warstwy społecznej inteligencji. Do dzisiaj jednym z historycznych miejsc w tej dzielnicy jest plac Ratuszowy, gdzie w zamysłach budowniczych „socjalistycznego miasta” miała zostać wzniesiona ta instytucja. Od 1 stycznia 1957 do 31 maja 1975 miasto Kraków stanowiło oddzielne samodzielne województwo.

W 2000 roku Kraków jako pierwsze miasto z Polski oraz Europy Środkowo-Wschodniej (równocześnie z Pragą) został Europejską Stolicą Kultury. W drugiej dekadzie XXI wieku został również wyróżniony tytułem Europejskiego Miasta Sportu 2014 i Miasta Literatury UNESCO. W 2006 r. Kraków został wymieniony wśród 5 najbardziej popularnych miast Europy, w 2007 r. uzyskał miano „najmodniejszego miasta świata” według amerykańskiej agencji internetowej *Orbitz*, wyznaczającej trendy w światowej turystyce.

Zamek Królewski na Wawelu

Zamek Królewski na Wawelu przez całe wieki stanowił centrum państwowości polskiej. Dziś wizyta w dawnej rezydencji królewskiej to fascynująca podróż w głąb historii Polski, w czasy zarówno jej świetności jak i upadku.

Zamek Królewski położony jest na Wzgórzu Wawelskim — wapiennej skale jurajskiej majestatycznie wznoszącej się na lewym brzegu Wisły, w samym sercu Krakowa. Od ok. VII w. n.e. w jego okolicy zaczęli się osiedlać Słowianie, a za panowania pierwszych historycznych władców Polski z dynastii Piastów Wawel stanowił już jedną z głównych rezydencji monarszych. Prawdziwa królewska siedziba powstała tu jednak dopiero z początkiem XIV w., wraz z koronacją i osiedleniem się na Wawelu Władysława Łokietka. Na wzgó-



W 1921 r. przy wejściu na Wawel stanął pomnik Tadeusza Kościuszki dłuta Leonarda Marconiego i Antoniego Popiela.

rze zbudowana wtedy została gotycka katedra, w miejscu drewniano – ziemnych fortyfikacji wzniesiono solidne mury, a sam zamek został znacznie rozbudowany. Lata świetności zamku przypadły na czasy panowania Jagiellonów, zwłaszcza ostatnich z rodu Zygmunta III Starego i Zygmunta Augusta. Zafascynowani rozwojem renesansu w Europie Zachodniej królowie pragnęli nadać swojej rezydencji prawdziwie nowoczesny charakter.

Sprowadzeni z Włoch do Krakowa mistrzowie Franciszek zwany Florentczykiem i Bartłomiej Berrecci przekształcili gotycką budowlę w piękny renesansowy pałac, z przestronnym, arkadowym dziedzińcem, o wybitnie reprezentacyjnym charakterze. Od początku XVII w., czyli po przeniesieniu stolicy z Krakowa do Warszawy, znaczenie Zamku na Wawelu zmalało. Pałac trawiły liczne pożary, a rezydujący w Warszawie królowie nie troszczyli się zbyt o jego odbudowę. Po trzecim rozbiórce Polski do Krakowa wkroczyli Austriacy, którzy przez niemal cały XIX w. wykorzystywali wzgórze do celów wojskowych. Polacy przejęli zarząd nad zamkiem dopiero na krótko przed wybuchem I wojny światowej. Przez następne kilka dziesięcioleci, z przerwą w okresie II wojny światowej, na Wzgórzu Wawelskim trwały zakrojone na szeroką skalę prace konserwatorskie. W 1978 r. Wawel, wraz ze Starym Miastem, Kazimierzem i Stradomiem, znalazł się na Liście Światowego Dziedzictwa Kulturowego UNESCO.

Natomiast z ekspozycji znajdujących się poza zamkiem na szczególne wyróżnienie zasługuje Wawel Zaginiony. Można tu zobaczyć najstarsze obiekty, jakie powstały na Wzgórzu Wawelskim, w tym m.in. Rotundę Najświętszej Marii Panny, fundamenty zamku gotyckiego i pozostałości renesansowych kuchni królewskich. Warto także zajrzeć do Smoczej Jamy, jaskini usytuowanej w zachodniej części wzgórza, w której, według najbardziej znanej krakowskiej legendy, żył niegdyś okrutny smok.

Rynek Główny

Przez całe wieki Rynek Główny stanowił główny plac handlowy i centrum administracyjne Krakowa. Dziś wokół tego największego średniowiecznego placu Europy kwitnie życie towarzyskie, a sama płyta Rynku jest doskonałym miejscem do organizacji targów świątecznych i okolicznościowych, a także przeróżnych festiwali i koncertów.

Krakowski Rynek Główny jest jednym z największych tego typu placów w Europie o wymiarach 200 X 200 m. Został wytyczony w 1257 r. podczas lokacji Krakowa na prawie magdeburskim. Początkowo rynek pełnił funkcje przede wszystkim handlowe, z biegiem czasu doszły do tego również funkcje administracyjne, a także sądownicze, gdy zaczęto tu wymierzać kary oraz wykonywać wyroki śmierci. Cała obszar podzielony był na poszczególne place handlowe, czyli targi: solny, węglowy, kurzy, ołowiowy oraz żydowski. Krótco po dokonaniu lokacji, na osi północ-południe usytuowane zostały Sukiennice, czyli podwójny rząd kramów kupieckich, które z biegiem czasu utworzyły jeden budynek, nakryty zadaszeniem. Po pożarze z połowy XVI w. Sukiennice zostały odbudowane w stylu renesansowym. Nowy, dwukondygnacyjny gmach został zwieńczony wspaniałą attyką z grzebieniem upiękaszonym maskaronami i ozdobiony loggiami od strony północnej i południowej. Współczesny wygląd Sukiennice otrzymały jednak w latach 70-tych XIX w. Główny architekt Tomasz Pryliński, przy wydatnej pomocy Jana Matejki, zbudował piękne ryzality na osi wschód-zachód oraz ostrołukowe arkadowe podcienia wzdłuż dłuższych boków budynku, a piętro Sukiennic przeznaczył na sale Muzeum Narodowego.

Dziś Rynek jest miejscem organizacji najważniejszych koncertów i wydarzeń kulturalnych w mieście. Tutaj co roku odbywa się finał Wielkiej Orkiestry Świątecznej Pomocy,

Międzynarodowy Festiwal Teatrów Ulicznych, zabawa sylwestrowa, krakowskie juwenalia czy też intronizacja króla kurkowego. Na płycie Rynku organizowane są także słynne targi bożonarodzeniowe i wielkanocne.

Kościół Mariacki

Obok katedry na Wawelu Kościół Mariacki stanowi najważniejszą świątynię Krakowa. Przez wieki kościół otoczony był opieką bogatych rodzin mieszczańskich, dzięki czemu dziś budowla ta należy do grona najznakomitszych obiektów architektury sakralnej w Polsce.

Kościół Mariacki znajduje się w północno-wschodnim narożniku Rynku Głównego, a jego ukośne ustawienie względem osi rynku świadczy o tym, że pierwsza świątynia romań-



Kościół Mariacki należy do najbardziej znanych zabytków Krakowa i Polski.

ska wzniesiona została w tym miejscu jeszcze przed lokacją miasta (1257) r. Obecna, trójnawowa bazylika utrzymana w stylu gotyckim powstała pod koniec XIV w. W XV w. do naw bocznych dobudowano jeszcze kaplice i od tego czasu główna bryła kościoła niewiele się zmieniła. Przeprowadzane w następnych wiekach prace renowacyjne dotyczyły głównie wystroju wnętrza. W XVIII w. pod kierownictwem Franciszka Placidiego świątynia uzyskała styl barokowy, jednak już wiek później doszło do regotyżacji wnętrza. W pracach tych brali udział znani artyści, tacy jak Jan Matejko, który wykonał w kościele wspaniałe polichromie oraz Stanisław Wyspiański i Józef Mehoffer, którzy zaprojektowali ozdobne witraże.

Prawdziwym skarbem kościoła Mariackiego jest ołtarz autorstwa Wita Stwosza — największy tego typu gotycki obiekt w Europie. Ołtarz składa się z nieruchomej szafy środkowej, która ukazuje zaśnieżenie Matki Bożej w otoczeniu apostołów oraz Wniebowzięcie, dwóch ruchomych skrzydeł prezentujących sceny z życia Chrystusa i Marii oraz zwieńczenia, przedstawiającego Koronację Marii przez Trójcę Świętą. Całość wykonana została z drewna dębowego liczącego obecnie ponad 1000 lat, a wszystkie postacie zostały przedstawione w sposób nadzwyczaj realistyczny.

Krakowski Kazimierz

Kazimierz jest obok Starego Miasta najważniejszym centrum życia kulturalnego Krakowa. To miejsce, w którym tradycja chrześcijańska przeplata się z tradycją żydowską, gdzie obok zabytkowych synagog i typowych żydowskich restauracji współistnieją nowoczesne kawiarnie i kluby nocne.

Kazimierz otrzymał przywilej lokacyjny na prawie magdeburskim z rąk króla Kazimierza Wielkiego w 1335 r. Od początku swojego istnienia aż do XIX w. było to oddzielne miasto usy-



*To na Kazimierzu znajduje się najwięcej w Krakowie pubów,
restauracji i kawiarni...*

tuowane na południe od Krakowa. Choć Kazimierz kojarzy się przede wszystkim z miejscem, które w przeszłości zamieszkiwali Żydzi, to samo powstanie miasta nie wiązało się jeszcze z potrzebą wyznaczenia specjalnego terytorium dla gminy żydowskiej. Początkowo Kazimierz miał być partnerem handlowym dla Krakowa oraz zabezpieczać stolicę od południa. Żydzi pojawili się na dobre na Kazimierzu dopiero z końcem XV w., a to wskutek wygnania ich z Krakowa przez króla Jana Olbrachta. Zajęli oni północno – wschodnią część miasta (obejmującą dzisiejszy teren pomiędzy ulicami Józefa, Bożego Ciała, Dajwór i Miodowej) i utworzyli tam Miasto Żydowskie.

Dziś Kazimierz to jedno z najczęściej odwiedzanych miejsc w Krakowie. Tutaj znajdują się zabytkowe synagogi (Stara, Izaaka, Kupa, Remuh, Tempel) oraz kościoły (Bożego Ciała, św. Katarzyny, św. Trójcy i kościół na Skałce – pełniący rolę Panteonu Narodowego). Tutaj kwitnie także życie towarzyskie i kulturalne miasta. Alchemia, Singer czy Les Couleurs to miejsca prawdziwie kultowe. Festiwal Kultury Żydowskiej,

Święto Zupy, Święto Chleba czy Święto ulicy Józefa przyciągają co roku tłumy ludzi. Choć historycznym centrum Kazimierza jest Plac Wolnica, przy którym stoi okazały Ratusz kazimierski, to życie skupia się tu głównie wokół Placu Nowego, zwanego też Żydowskim.

Barbakan

Krakowski Barbakan stanowi jeden z najwspanialszych obiektów średniowiecznej architektury militarnej w Europie. Do początku XIX w., czyli do czasu wprowadzenia zmian w sztuce oblężniczej, Barbakan był budowlą prawie nie do zdobycia.

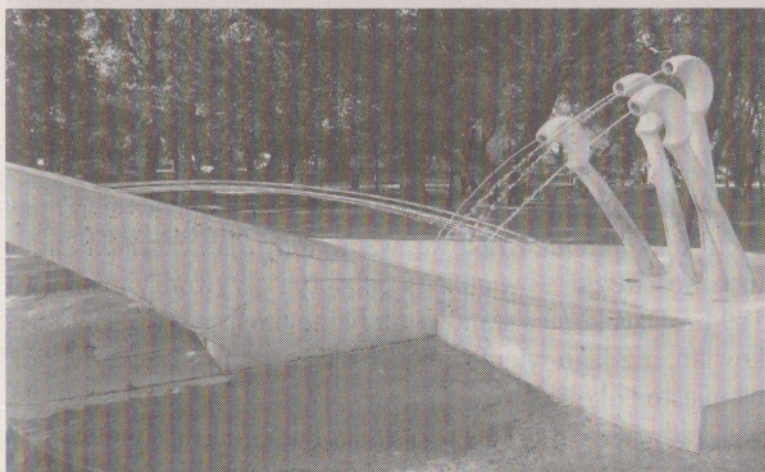
W Europie zachowało się jedynie kilka podobnych obiektów, ale na ich tle krakowski Barbakan zdecydowanie się wyróżnia. Jest to potężna budowla, o niezwykle oryginalnej konstrukcji, a do tego zachowana w bardzo dobrym stanie. Barbakan został wzniesiony w latach 1498-1499, dla ochrony północnego odcinka fortyfikacji Krakowa, pozbawionego naturalnej zapory wodnej. Szybki czas budowy obiektu był związany z ryzykiem najazdu wołosko-tureckiego po klęsce króla Jana Olbrachta w lasach bukowińskich. W efekcie powstała okrągła budowla o średnicy wewnętrznej wynoszącej 24,4 m i z murami o grubości 3 m. Barbakan został połączony z Bramą Floriańską tzw. szyją, czyli podwójnym murem o pustym środku. Przy konstrukcji obiektu zastosowano najnowsze osiągnięcia średniowiecznej sztuki fortyfikacyjnej.

Według najnowszych ustaleń historyków Barbakan był obiektem nie do zdobycia do końca XVIII w. Wraz ze zmianami, które zaszły w sztuce oblężniczej na początku XIX w. obiekt ten stał się mniej użyteczny, a Austriacy chcieli go nawet zburzyć ze względów sanitarnych. Szczęśliwie Barbakan uniknął jednak losu, który spotkał większość fortyfikacji Krakowa i wyburzona została tylko szyja łącząca go z Bramą Floriańską.

Mury miejskie i Planty

Średniowieczny Kraków był silnie ufortyfikowany. Otoczone podwójnym murem oraz szeroką na kilka metrów fosą miasto stanowiło miejsce trudne do zdobycia. Z początkiem XIX w. stan techniczny murów, ich nieprzydatność związana ze zmianą sposobu prowadzenia wojny, a przede wszystkim względy sanitarne doprowadziły do ich wyburzenia.

Z całego systemu fortyfikacji ocalał jedynie odcinek północny, obejmujący Barbakan, Bramę Floriańską oraz baszty Pasamoników, Stolarską i Ciesielską wraz z łączącymi je murami. Zachowanie tej części zawdzięcza Kraków prof. UJ Feliksowi Radwańskiemu, który przeciwstawił się żądaniom Senatu Wolnego Miasta Krakowa, aby wyburzyć wszystkie bez wyjątku fortyfikacje. Jak pisali w XIX w. mieszkańcy Krakowa teren rozciągający się za murami był jednym wielkim wysypiskiem śmieci, zarośniętym ostami, pokrzywami, przykryty po części bagnem, do którego wylewano ścieki i wrzucano wszelkie nieczystości, a unoszący się tu odór był nie do zniesienia. W miejscu średnio-



Planty krakowskie stały się inspiracją dla wielu twórców.

wiecznych fortyfikacji postanowiono urządzić eleganckie ogrody publiczne. Za osuszenie terenu, wytyczenie alejek, a później obsadzenie ich drzewami i innymi roślinami odpowiedzialni byli najpierw Feliks Radwański (1756-1826) z synem, a następnie Florian Straszewski (1766-1847), który nadał Plantom ich ostateczny kształt. W efekcie powstał wspaniały park miejski, o obwodzie wynoszącym ok. 4 km długości i powierzchni ponad 20 ha.

Podobnie jak średniowieczne fortyfikacje Planty okalają dziś obszar Starego Miasta. Jest to ulubione miejsce spacerów krakowian, pełne dekoracyjnych klombów, bocznych alejek i niewielkich placyków zabaw dla dzieci.

Po gruntownej restauracji w latach 90-tych Planty stały się reprezentacyjnym parkiem miejskim, w którym spotkać można blisko 40 gatunków drzew i krzewów, w tym także pomniki przyrody. Uroku dodają Plantom również obeliski, które zaczęto tu stawiać od końca XIX w. Na uwagę zasługują przede wszystkim pomnik Jadwigi i Jagiełły stojący u wylotu ulicy Sławkowskiej, pomnik Artura Grottgera znajdujący się naprzeciw Pałacu Sztuki oraz ukryty wśród drzew, obok Collegium Witkowskiego, pomnik Mikołaja Kopernika.

Kopiec Kościuszki

Kopiec Kościuszki to jeden z czterech kopców znajdujących się na terenie Krakowa, wzniesiony dla uczczenia Tadeusza Kościuszki — wielkiego patrioty i przywódcy insurekcji 1794 r. Dziś kopiec stanowi ulubione miejsce spacerów Krakowian, a z jego wierzchołka rozciąga się przepiękny widok na miasto i okolice.

Tradycja sypania kopców sięga w Polsce dalekiej przeszłości. Obiekty te spełniały najpierw funkcje kultowe, następnie obronne, a w czasach nowożytnych zaczęto przy ich pomocy upamięt-

niać istotne dla kraju wydarzenia oraz zasłużone dla ojczyzny postacie. Kopiec Kościuszki w Krakowie jest niczym innym, jak właśnie pomnikiem wystawionym przez mieszkańców Krakowa Tadeuszowi Kościuszce. Znajduje się on na szczycie Wzgórza św. Bronisławy, w zachodniej części Krakowa. Pomysł usypania kopca pojawił się już kilka lat po śmierci generała i został szybko zaakceptowany przez Senat Wolnego Miasta Krakowa, który uznał, że będzie to trudne do zniszczenia miejsce pamięci. Prace nad wznoszeniem obiektu trwały trzy lata, a uczestniczyli w nich nie tylko Krakowianie, ale także Polacy mieszkający na terenie innych zaborów oraz obcokrajowcy. Wewnątrz kopca umieszczono ziemię z najważniejszych pól bitewnych, w których brał udział Kościuszko, w tym z Raławic i Maciejowic. Kopiec został odsłonięty 25 października 1823 r., miał 34,1 m wysokości i 8,5 m średnicy przy podstawie.

Ten niezwykle ziemny monument szybko stał się ukrytym symbolem polskości. Przez cały XIX w. ciągnęli tu Polacy ze wszystkich trzech zaborów, by oddać cichy hołd Naczelnikowi insurekcji i dodać sobie nawzajem otuchy. W połowie wieku Austriacy postanowili wznieść wokół kopca fort, który w czasie obu wojen światowych stanowił doskonały punkt obserwacyjny, najpierw dla Austriaków, a następnie Niemców. W latach 50-tych ubiegłego wieku władze Krakowa chciały rozebrać austriackie fortyfikacje, ostatecznie jednak odstąpiono od tego pomysłu, uznano bowiem, że na trwałe wpisały się one w pejzaż Wzgórza św. Bronisławy. W latach 90-tych wnętrza fortu przeznaczone zostały na hotel i siedzibę radia RMF FM.

PYTANIA

1. Proszę wymienić placówki kulturalne o znaczeniu i statusie narodowym.
2. Co przyłączono do Krakowa w 1951 r.?
3. Kto, według najbardziej znanej krakowskiej legendy żył w jaskini na Wzgórzu Wawelskim?
4. Siedziba jakiego radia znajdują się przy Kopcu Kościuszki?

3. Wrocław

Wrocław — miasto w południowo-zachodniej Polsce, stolica województwa dolnośląskiego i powiatu wrocławskiego. Położone na Nizinie Śląskiej, nad rzeką Odrą i czterema jej dopływami. Jest historyczną stolicą Dolnego Śląska, a także całego Śląska.

Wrocław jest jednym z najstarszych miast Polski pod względem lokacji na prawach miejskich. W czasach antycznych w miejscu lub okolicach Wrocławia istniała miejscowość o nazwie Budorigum. Została ona odwzorowana na antycznej mapie Klaudiusza Ptolemeusza z lat 142–147 naszej ery. Niektóre z hipotez łączy antyczną osadę Budorigum z samym Wrocławiem, część źródeł wskazuje jednak na jej lokalizację w pobliskim Brzegu. We Wrocławiu krzyżowały się dwie główne drogi handlowe — Via Regia i Szlak bursztynowy. Miasto należało do Ligi Hanzeatyckiej.



We Wrocławiu mimo zniszczeń wojennych zachowało się wiele budowli w stanie pierwotnym.

Miasto po raz pierwszy wzmiankowane w sposób jednoznaczny w roku 1000 w związku z założeniem (podczas zjazdu gnieźnieńskiego) biskupstwa (jednego z czterech na terenie ówczesnej Polski). Osadnictwo na tych terenach istniało już jednak od VI wieku, kiedy to słowiańskie plemię Ślęzan osiedliło się nad Odrą i wzniosło na Ostrowie Tumskim gród, który Wratysław I umocnił w X wieku. Od końca X wieku Wrocław znajdował się pod panowaniem Piastów i był jedną z głównych siedzib królestwa. W średniowiecznej Kronice Polskiej Galla Anonima spisanej w latach 1112–1116 Wrocław obok Krakowa oraz Sandomierza zaliczony został do jednej z trzech głównych stolic Królestwa Polskiego.

W kwietniu 1241, w obawie przed najazdem mongolskim (tatarskim), miasto zostało opuszczone przez mieszkańców, a następnie spalone ze względów strategicznych.

W czasie II wojny światowej we Wrocławiu znajdowała się filia obozu koncentracyjnego Groß-Rosen.

25 sierpnia 1944 r. miasto zostało ogłoszone twierdzą (niem. *Festung Breslau*) i otrzymało rozkaz bronienia się do ostatniego żołnierza.

W nocy 1/2 kwietnia 750 samolotów radzieckich rozpoczęło masowe bombardowania Wrocławia. Na miasto zrzucone były bomby burzące i zapalające. Wrocław poddał się dopiero 6 maja, cztery dni po Berlinie.

Wrocław jest piątym miastem w Europie pod względem liczby mostów (i kładek); plasuje się za Hamburgiem, Amsterdamem, Wenecją i Petersburgiem. Wrocław odwiedza rocznie około 3 miliony turystów.

Miasto posiada wiele punktów widokowych zlokalizowanych na zabytkach, są to m.in.: wieża północna Katedry św. Jana Chrzciciela, wieża Bazyliki św. Elżbiety, Wieża matematyczna Uniwersytetu Wrocławskiego, Mostek Czarownic między wieżami Katedry polskokatolickiej św. Marii Magdaleny. Także na 49

piętrze Sky Tower znajduje się punkt widokowy będący najwyżej położonym punktem widokowym na budowli w Polsce.

Wrocław posiada dwa obiekty na liście Pomników Historii – najcenniejszego wyróżnienia przyznawanego w kraju obiektom uznanym za szczególnie wartościowe dla kultury, będących pod patronatem Prezydenta Rzeczypospolitej. Są nimi: Zespół historycznego centrum i Hala Stulecia.

Hala Stulecia

Hala Stulecia – hala widowiskowo-sportowa znajdująca się w dzielnicy Śródmieście, na osiedlu Zalesie, w parku Szczytnickim. Wzniesiona w latach 1911–1913 według projektu Maxa Berga, w stylu ekspresjonistycznym.

W 2006 roku hala została uznana za obiekt światowego dziedzictwa UNESCO. Wpisana do rejestru zabytków w 1962 oraz ponownie w 1977, wraz z zespołem architektonicznym obejmującym m.in. Pawilon Czterech Kopuł, Pergolę i Iglicę.

Obecnie Hala i jej okolice są bardzo licznie odwiedzane przez wrocławian i turystów nie tylko ze względu na samą Halę, ale także na bliskość Pergoli z Fontanną Multimedialną, Ogrodem Japońskim oraz ZOO.

W chwili wybudowania organy były największym instrumentem muzycznym na świecie. Instrument posiadał 200 rejestrów rozłożonych na 5 manualów i pedał. W 1937 roku organy zostały rozbudowane do 222 rejestrów. W takim stanie trwały do 1945 roku.

Ostrów Tumski

Ostrów Tumski – najstarsza, zabytkowa część Wrocławia, powstała na obszarze przepraw na Odrze, pomiędzy ujściem rzek Oławy na południu, Ślęzy i Widawy na północy.

Rzeka rozgałęziając się na liczne odnogi utworzyła tu wyspy (staropol. *ostrowy*).



Ostrów Tumski to kolebła Wrocławia, jego historyczne serce.

Rynek

Rynek — średniowieczny plac targowy. Stanowi prostokąt o wymiarach 213 na 178 m, oraz powierzchni 3,8 ha. Jest to jeden z największych rynków staromiejskich Europy, z największym ratuszem w Polsce. Zabudowę otaczającą Rynek stanowią budynki pochodzące z różnych epok historycznych. Centralną część Rynku zajmuje blok śródrinkowy, składający się ze Starego Ratusza, Nowego Ratusza oraz licznych kamienic. Rynek tworzy układ urbanistyczny wraz z przekątniowo przyległymi placem Solnym oraz placem wokół kościoła św. Elżbiety z wieżą o wysokości 91,5 m. Do Rynku prowadzi 11 ulic — po dwie w każdym narożniku.

Rynek powstał w związku z lokacją Wrocławia, wedle nowszych badań już za czasów Henryka Brodatego, między 1214 a 1232. Starsze publikacje twierdziły, że powstał dopiero w czasie powtórnej lokacji w 1241–1242. Z biegiem czasu wokół Rynku powstały kamienice patrycjatu, a około połowy

XIV wieku utworzyły ciągłe pierzeje i nastąpiło utrwalenie podziałów własnościowych.

W XIX w. przez Rynek poprowadzono linie tramwaju, najpierw konnego, a później także elektrycznego. Tramwaje kursowały przez Rynek do połowy lat 70. zeszłego stulecia, gdy przeniesiono je na Trasę W-Z. W latach 1996-2000 wyremontowano nawierzchnię Rynku, ostatecznie zamykając ruch samochodowy po jego wschodniej stronie, jak również odnowiono większość elewacji.

Najważniejszym budynkiem na Rynku był rozbudowywany od końca XIII w. Ratusz. Rynek stanowił jedno z niewielu dozwolonych miejsc handlu detalicznego na terenie miasta, wzniesiono na nim trzy duże budynki handlowe: dom kupców (sukiennice – niem. *Kaufhaus*), smatruz (w którym handlowano pieczywem oraz obuwem, *Schmetterhaus*) oraz Dom Płócieników (*Leinwandhaus*) mieszczący też Małą Wagę, ponadto rzędy Kramów Bogatych i Kramów Płócienników oraz Dom Wielkiej Wagi.

W 1956 przed Ratuszem, w miejscu po pomniku Fryderyka Wilhelma III, ustawiono przewieziony ze Lwowa pomnik Aleksandra Fredry. W 1988 zrekonstruowano usunięty krótko po wojnie pręgierz po wschodniej stronie Ratusza. W jednym z budynków w bloku śródmiejowym działał Teatr Laboratorium Jerzego Grotowskiego, a dziś mieści się centrum badania jego twórczości.

Panorama Raclawicka

Panorama Raclawicka – muzeum sztuki we Wrocławiu, oddział Muzeum Narodowego we Wrocławiu, założone w 1893 roku we Lwowie, od 1980 roku we Wrocławiu; eksponuje cykloramiczny obraz *Bitwa pod Raclawicami* namalowany w latach 1893–1894 pod kierunkiem Jana Styki i Wojciecha



Obraz olejny Panoramy Raclawickiej przedstawia bitwę pod Raclawicami (1794), zwycięstwo wojsk polskich nad wojskami rosyjskimi.

Kossaka. Obraz olejny przedstawia bitwę pod Raclawicami (1794), jeden z epizodów insurekcji kościuszkowskiej, zwycięstwo wojsk polskich pod dowództwem gen. Tadeusza Kościuszki nad wojskami rosyjskimi pod dowództwem gen. Aleksandra Tormasowa.

Obok *Panoramy siedmiogrodzkiej*, *Golgoty* oraz *Męczeństwa Chryścijan w Cyrku Nerona* jest to jedna z czterech XIX-wiecznych panoram, namalowanych pod kierownictwem Jana Styki i Wojciecha Kossaka. Po II wojnie światowej, dzięki staraniom władz polskich, udało się odzyskać od Związku Radzieckiego część lwowskich dzieł sztuki. Ówczesny polski Tymczasowy Rząd Jedności Narodowej postanowił zbiory te, wraz z Panoramą, umieścić we Wrocławiu.

Wrocławska Fontanna

Wrocławska Fontanna — multimedialna fontanna znajdująca się we Wrocławiu na pergoli przy Hali Stulecia. Jest największą fontanną w Polsce i jedną z największych w Europie.

Fontanna ma powierzchnię około 1 ha. W jej niecce (o wymiarach 115x108 m) umieszczono 300 dysz wodnych różnego rodzaju (gejzery, dysze pieniające, dynamiczne, mgielne, punktowe, palmowe, wodne), które mogą tryskać wodę na wysokość 40 metrów oraz 3 dysze ogniowe. Na dnie umieszczono 800 punktów świetlnych. Wszystko to stanowi część multimedialnych pokazów wodnych odbywających się w rytm muzyki.

PYTANIA

1. Jaki los spotkał Wrocław podczas II Wojny Światowej?
2. Jakie są punkty widokowe na terenie Wrocławia?
3. Czyj pomnik przeniesiono na Wrocławski rynek ze Lwowa?
4. Co eksponuje się w Panoramie Raławickiej?

4. Trójmiasto (Gdańsk, Gdynia, Sopot)

Gdańsk

Gdańsk – miasto w północnej Polsce, położone nad Morzem Bałtyckim, u ujścia Motławy do Wisły, nad Zatoką Gdańską, na Pobrzeżu Gdańskim. Centrum kulturalne, naukowe i gospodarcze oraz węzeł komunikacyjny północnej Polski, stolica województwa pomorskiego. Ośrodek gospodarki morskiej z dużym portem handlowym.

Jest to miasto o ponad tysiącletniej historii, którego tożsamość na przestrzeni wieków kształtowała się pod wpływem różnych kultur. Gdańsk był również miastem królewskim, posiadał prawo do czynnego uczestnictwa w akcie wyboru króla, w XVI w. był najbogatszym w Rzeczypospolitej. Miasto było też ważnym ośrodkiem kulturalnym. Gdańsk uznawany jest za symboliczne miejsce wybuchu II wojny światowej oraz początku upadku komunizmu w Europie Środkowej. Na te-

renie miasta znajdują się liczne zabytki architektury, działa w nim wiele instytucji i placówek kulturalnych.

1 września 1939 salwa z okrętu Schleswig-Holstein na Westerplatte była drugim tuż po bombardowaniu Wielunia atakiem na Polskę rozpoczynającym II wojnę światową. Na początku II wojny światowej Gdańsk stanowił silny ośrodek polskiej konspiracji, ale wielu konspiratorów zginęło na skutek denuncjacji gdańskich Niemców.

31 sierpnia 1980 podpisano porozumienia sierpniowe kończące falę protestów robotniczych i strajków. Porozumienie gwarantowało między innymi powstanie pierwszych niezależnych związków zawodowych. Wydarzenia te przyjmuje się jako początek procesu obalenia systemu komunistycznego we Europie Wschodniej. W 1987 do Gdańska z wizytą przybył Jan Paweł II.



*Gdańsk leżał na głównym szlaku bałtyckim,
co ułatwiało handel i rozwój miasta...*

Gdańsk stanowi jeden z najcenniejszych zespołów zabytkowych w Polsce, pomimo że prawie całe historyczne śródmieście zostało odbudowane po ostatniej wojnie, a znaczna część zabytków ruchomych uległa zniszczeniu bądź rozproszeniu.

Istotne zabytki Gdańska znajdują się na Głównym Mieście (Ratusz Głównego Miasta, Dwór Artusa, Dom Uphagenów) i Starym Mieście (Wielki Młyn, Ratusz Starego Miasta, kościół św. Katarzyny), główne znajdują się wzdłuż Drogi Królewskiej reprezentacyjnej ulicy Gdańska — Długiej. Na Głównym Mieście znajduje się również Bazylika Mariacka Wniebowzięcia NMP — największa średniowieczna świątynia z cegły na świecie. Do 1939 istniała Wielka Synagoga.

Do ważnych miejsc w Gdańsku należą również Westerplatte, Twierdza Wisłoujście oraz Oliwa, gdzie znajduje się zespół archikatedralny.

Sopot

Sopot — miasto w północnej Polsce nad Zatoką Gdańską (Morze Bałtyckie), położone na Pobrzeżu Gdańskim, pomiędzy Gdańskiem i Gdynią, z którymi tworzy Trójmiasto. Jest jednym z miast aglomeracji gdańskiej. Sopot jest najmniejszym pod względem ludności miastem na prawach powiatu w Polsce. Sopot jako osiedle istniał już bardzo dawno. Z a czasów książąt pomorskich na wzgórzu (Schlosberg) stał zamek obronny, poniżej którego rozłożyła się mała osada kaszubska. Z czasem Sopot zamienił się na osiedle wybitnie willowe. Tu w r. 1734. w pałacyku posła francuskiego mieszkał król Stanisław Leszczyński. W poszukiwaniu króla przybyli do Sopotu Rosjanie i zniszczyli pałacyk a wraz z nim i cały Sopot, który długo nie wrócił do dawnej świetności. Jako kąpielisko przychodzą Sopot do znaczenia po r. 1823, w którym położono szosę Gdańsk—Wejherowo, założono wówczas park sopocki i rozpoczęto budowę domu zdrojowego.

Ulica Bohaterów Monte Cassino (tzw. *Monciak*) – reprezentacyjna ulica w Sopocie, prowadząca od al. Niepodległości do pl. Zdrojowego. Jest strefą pieszą, w całości wyłączoną z ruchu samochodowego.

Przy Monciaku zabudowa mieszkalna stanowi mniejszość – znajdują się tam głównie restauracje, kawiarnie oraz kluby. W sezonie jest to, obok Drogi Królewskiej w Gdańsku i Skweru Kościuszki w Gdyni, najtłumniej odwiedzane przez turystów miejsce w Trójmieście.

Molo im. Jana Pawła II – najdłuższe molo nad Morzem Bałtyckim. Ma około pół kilometra długości – część spacerowa ma 511,5 m, z czego 458 m wchodzi w głąb Zatoki Gdańskiej. Jest jedną z największych atrakcji miasta.

Krzywy Domek – został zbudowany w Sopocie przy ul. Bohaterów Monte Cassino 53 według projektu architektów Szotyńskich i Zaleskiego, którego inspiracją były rysunki Jana Marcina Szancera i Pera Dahlberga.



Drewniane molo o długości ponad pół kilometra stało się symbolem Sopotu.

Obiekt stanowi część Centrum Handlowego „Rezydent”. Na parterze mieszczą się pomieszczenia handlowe, lokal gastronomiczny i salon gier. Budynek jest też siedzibą m.in. oddziału regionalnego Radia RMF FM oraz RMF Maxxx.

Gdynia

Gdynia – miasto w północnej Polsce, położone nad Morzem Bałtyckim, na Pobrzeżu Gdańskim i Pojezierzu Wschodniopomorskim. Wchodzi w skład Trójmiasta (wraz z Gdańskiem i Sopotem). Jest jednym z miast aglomeracji Trójmiasta. W chwili odrodzenia Rzeczypospolitej, Gdynia stanowiła wioskę rybacką, czysto polską o 1000 mieszkańcach, a już w 1938 miasto wraz z przedmieściami przekroczyło 120.000 mieszkańców.

Marina Gdynia

Marina Gdynia to największa i najnowocześniejsza przystań jachtowa w Polsce, położona w samym centrum miasta. Stanowi doskonałą bazę dla wszelkich imprez żeglarskich.

Od wczesnej wiosny do późnej jesieni w przystani żeglarskiej panuje ruch. Stoją tutaj obok siebie zarówno wspaniałe i luksusowe jachty, jak i całkiem małe i skromne łódki. Wokół Mariny mają swoje siedziby kluby żeglarskie, w których już nawet kilkuletnie dzieci mogą poznawać tajniki żeglowania. Do tych zaś, którzy miłość do żagli odkryli nieco później, kluby żeglarskie kierują szeroką ofertę kursów i rejsów czarterowych.

Posiada 260 miejsc cumowniczych dla jednostek o zanurzeniu do 2,8 m i długości do 20 m. Można skorzystać z sanitariatów, pralni, suszarni i kubryka, a z każdego miejsca cumowniczego można podłączyć się do wody i prądu. Gdyńska

marina spełnia wysokie standardy ekologiczne, można korzystać z punktów odbioru ścieków sanitarnych, toalet chemicznych, punktu segregacji śmieci, slipów i żurawia stacjonarnego o maksymalnym obciążeniu do 2,5 tony. Zlokalizowana na nabrzeżu stacja paliw umożliwia bezpieczne i ekologiczne tankowanie paliwa, a basen żeglarski jest monitorowany. Obiekt cieszy się dużą popularnością wśród polskich i zagranicznych żeglarzy.

Jest zapleczem do rozgrywania wielu imprez żeglarskich i nurkowych na poziomie europejskim i światowym m.in.: Targi Wiatr i Woda, Gdynia Sailing Days, zloty największych żaglowców na świecie oraz wiele innych. Z gdyńskiej mari-ny wyruszyli na swoje wyprawy słynni polscy żeglarze: Leonid Teliga, Krzysztof Baranowski, Henryk Jaskuła, Zbigniew Puchalski.

Od 1998 r. Marina Gdynia funkcjonuje w strukturach Gdyńskiego Ośrodka Sportu i Rekreacji. Na terenie przystani jachtowej systematycznie prowadzone są prace modernizacyjno – remontowe podnoszące standard i bezpieczeństwo świadczonych tutaj usług.

Dar Pomorza

Biała Fregata – legenda polskiego żeglarstwa i ucieleśnienie marzeń Polaków o morskiej przygodzie – stoi przy kei w Gdyni jako statek-muzeum. Choć od dawna nie pływa wypełniony jest atmosferą morskiego życia i historią o pierwszych morskich doświadczeniach tysięcy adeptów morskiego rzemiosła.

Przed ponad wiekiem, w hamburskiej stoczni zwodowano nowiutki statek, który miał służyć jako szkolna jednostka niemieckiej marynarki handlowej. Nadano mu wówczas nazwę „Prinzess Eitel Friedrich”, honorując w ten sposób niemiecką



W latach trzydziestych statek dwukrotnie opłynął kulę ziemską, pokonując przy tym w roku 1937 trasę dawnych żaglowców dookoła Przylądka Horn.

księżniczkę, synową cesarza Wilhelma II. Pod niemiecką banderą pływał żaglowiec zaledwie przez 10 lat, po czym został przejęty przez Francuzów i sprzedany pewnemu arystokracie, który chciał przekształcić go w luksusowy jacht oceaniczny. W dwa lata później zakupiony został przez Polaków i tak zaczęła się historia Białej Fregaty jako „Daru Pomorza”. Pierwsza nazwa statku pod polską banderą brzmiała „Pomorze”, jednak bardzo szybko postanowiono uczcić tych wszystkich, którzy złożyli się na zakup nowej jednostki szkoleniowej, a ponieważ to właśnie Pomorzanie okazali się najhojniejszymi darczyńcami, „Pomorze” stało się „Darem Pomorza”.

Nowy statek, w równie nowym gdyńskim porcie odbył chrzest i w 1930 roku wyszedł w pierwszy rejs szkolny, zabierając na pokład studentów Szkoły Morskiej, która w tym samym czasie przeniesiona została z Tczewa do Gdyni. Rozpo-

czynając służbę zastąpił „Dar” inną legendę polskiej marynarki, szkolny bark „Lwów”, na którym stawiali pierwsze morskie kroki przyszli polscy marynarze.

Przez pół wieku służby przez pokład „Daru Pomorza” przewinęło się kilkanaście tysięcy studentów, którzy odbyli na nim 102 rejsy, pokonując pół miliona morskich mil, czyli opływając Ziemię dookoła 25 razy. Po pięćdziesięciu dwóch latach przeszedł na zasłużoną emeryturę, stając się statkiem - muzeum, który dziś przypomina o początkach polskiej floty.

Wizytę na „Darze Pomorza” uznać można za obowiązkową dla każdego kto zawita do Gdyni, tym bardziej, że trudno gdziekolwiek indziej dowiedzieć się tyle o historii Polski na morzu, a przy okazji poczuć zew morza, który wołał i woła ludzi do przemierzania bezkresu oceanów.

PYTANIA

1. Jakie wydarzenia w Gdańsku przyjmuje się jako początek procesu obalenia systemu komunistycznego we Europie Wschodniej?
2. Czym jest Monciak?
3. Gdzie znajdują się największa średniowieczna świątynia z cegły na świecie?
4. Czym jest Dar Pomorza?

Czy wiesz, że?

Każde państwo posiada swoje symbole narodowe: flagę, godło i hymn.

Przed 1991 rokiem Polska graniczyła tylko z 3 państwami: Niemiecką Republiką Demokratyczną (NRD), Czechosłowacją (CSRS) i Związkiem Radzieckim (ZSRR).

Od kilku lat liczba ludności kraju stale spada. Wywołane to jest małą liczbą urodzeń, a także licznymi wyjazdami zarobkowymi Polaków do bogatszych krajów Europy Zachodniej.

Czy Polska jest krajem dużym czy małym, biednym czy bogatym?

Powierzchnia Polski wynosi 312,685 km². Wśród wszystkich państw jest to średnia wielkość, która daje kraju 68 miejsce na świecie. Natomiast w Europie zalicza się Polska do krajów raczej dużych – zajmuje tu 9 miejsce. Liczba ludności Polski w 2016 roku wynosiła ok. 38 mln 433 tys., czyli o ponad 4 tys. mniej niż w 2015. Rok 2016 był piątym z kolei, w którym odnotowano spadek liczby ludności, po obserwowanym wcześniej w latach 2008–2011 – wzroście. Pod względem liczby ludności Polska znajduje się na 34. miejscu wśród krajów świata i na 6. w krajach Unii Europejskiej.

Także pod względem zamożności Polska zajmuje 39 miejsce. Miarą zamożności każdego państwa jest roczna wartość Produktu Krajowego Brutto w przeliczeniu na 1 mieszkańca. W 2016 roku w Polsce wyniosła ona około 15 tys. dolarów.

W najbogatszych krajach (Luksemburgu, Norwegii, Danii, Szwajcarii) wartość PKB przekracza 50 tys. dolarów amerykańskich [\$]. Natomiast w państwach najbiedniejszych (głównie afrykańskich) na 1 mieszkańca przypada rocznie mniej niż 200 \$.

Polska w UE

Parlament Europejski

W Parlamencie Europejskim zasiada 51 posłów z Polski.

Rada UE

Ministrowie rządów państw UE, zgromadzeni w *Radzie UE*, na regularnych spotkaniach przyjmują nowe przepisy i koordynują działania polityczne. W zależności od tematyki posiedzenia, w spotkaniach uczestniczą różni *przedstawiciele* polskiego rządu.

Przewodnictwo w Radzie UE

Rada UE nie ma stałego przewodniczącego (w przeciwieństwie do Komisji lub Parlamentu Europejskiego). Jej pracami kieruje kraj sprawujący akurat prezydencję w Radzie, który zmienia się na zasadzie rotacji co sześć miesięcy.

W trakcie tych sześciu miesięcy ministrowie z tego kraju przewodniczą obradom dotyczącym poszczególnych obszarów polityki oraz pomagają w ustalaniu ich porządku, a także dbają o to, aby dialog z innymi instytucjami UE przebiegał sprawnie.

Daty polskiej prezydencji:

lipiec–grudzień 2011 r.

Komisja Europejska

We wszystkich krajach UE Komisję reprezentują jej lokalne biura nazywane przedstawicielstwami.

Europejski Komitet Ekonomiczno-Społeczny

Polska ma 21 przedstawicieli w Europejskim Komitecie Ekonomiczno-Społecznym. Ten organ doradczy – reprezentujący pracodawców, pracowników i inne grupy interesu – przedstawia opinie na temat proponowanych przepisów. Dzięki temu unijny prawodawca może zyskać lepsze wyobrażenie co do ich ewentualnych skutków dla rynku pracy i sytuacji społecznej w państwach członkowskich.

Europejski Komitet Regionów

Polska ma 18 przedstawicieli w Europejskim Komitecie Regionów, który jest zgromadzeniem przedstawicieli samorządów lokalnych i regionalnych w UE. Ten organ opiniotwórczy doradza w sprawie proponowanych przepisów, aby zagwarantować, że będą one uwzględniały punkt widzenia wszystkich regionów UE.

Stałe Przedstawicielstwo przy UE

Polska utrzymuje stały kontakt z instytucjami UE również za pośrednictwem swojego Stałego Przedstawicielstwa w Brukseli. Jest to swego rodzaju ambasada RP przy UE, której głównym zadaniem jest dbanie o to, by interesy kraju i jego polityka były w UE jak najskuteczniej realizowane.

Ile Polska wpłaca do budżetu UE i ile z niego otrzymuje?

Wkład finansowy państw członkowskich do budżetu jest określany sprawiedliwie, czyli stosownie do możliwości danego kraju. Im większa gospodarka, tym większy wkład do bu-

dżetu – i na odwrót. Celem budżetu UE nie jest redystrybucja dochodów, ale skoncentrowanie się na wspólnych potrzebach wszystkich Europejczyków.

Polska a budżet UE w 2015 r.:

- Łączne wydatki UE w Polsce: 13,358 miliardów EUR
- Łączne wydatki UE jako % polskiego dochodu narodowego brutto (DNB): 3,25 %
- Łączny wkład Polski do budżetu UE: 3,718 miliardów EUR
- Wkład Polski do budżetu UE jako % polskiego DNB – 0,90 %

Projekty finansowane przez UE w Polsce

Kwoty wpłacone do budżetu UE przez Polskę wspierają finansowanie programów i projektów – takich jak budowa dróg, stypendia dla naukowców i ochrona środowiska – we wszystkich krajach UE.

PROSZĘ ZAZNACZYĆ PRZY ZDANIACH (prawda lub fałsz)

1. Warszawa jest największym Polskim miastem pod względem liczby ludności. _____
2. Zasadniczy układ urbanistyczny dzisiejszej Warszawy ukształtował się podczas odbudowy ze znacznych zniszczeń po II wojnie światowej. _____
3. W wyniku bombardowania Warszawy (1939), powstania w getcie warszawskim (1943), powstania warszawskiego (1944) i zburzenia Warszawy (1944–1945) zniszczeniu uległo 100% zabudowy miasta. _____
4. Konstytucja Polskiej Rzeczypospolitej Ludowej (1952) jako pierwsza określiła Warszawę jako stolicę Polski. _____
5. Podczas II wojny światowej Zamek Królewski nie został zburzony przez Niemców. _____

6. W 2000 r. na szczycie Pałacu Kultury i Nauki umieszczony został ogromny zegar, drugi co do wielkości w Europie i najwyżej położony zegar wieżowy na świecie. _____
7. Kraków nigdy nie był stolicą Polski. _____
8. W Krakowie pojawiły się pierwsze drukarnie w Polsce, i to bardzo wcześnie po wynalezieniu druku. _____
9. W 2000 roku Kraków jako pierwsze miasto z Polski oraz Europy Środkowo-Wschodniej (równocześnie z Pragą) został Europejską Stolicą Kultury. _____
10. Krakowski Rynek Główny jest jednym z największych tego typu placów w Europie. _____
11. Według najnowszych ustaleń historyków Barbakan był obiektem nie do zdobycia do końca XVIII w. _____
12. Wrocław jest jednym z najstarszych miast Polski pod względem lokacji na prawach miejskich. _____
13. Filia obozu koncentracyjnego nie istniała we Wrocławiu w czasie II wojny światowej. _____
14. Wrocław jest drugim miastem w Europie pod względem liczby mostów (i kładek). _____
15. Rynek we Wrocławiu należy do największych dawnych placów targowych w Polsce. _____
16. Panorama Raławicka jest obrazem, który przedstawia Bitwę pod Raławicami. _____
17. Gdańsk uznawany jest za symboliczne miejsce wybuchu II wojny światowej oraz początku upadku komunizmu w Europie Środkowej. _____
18. Marina Gdynia to największa i najnowocześniejsza przystań jachtowa w Polsce. _____
19. Przez pół wieku służby przez pokład „Daru Pomorza” przewinęło się kilkanaście tysięcy studentów, którzy odbyli na nim 102 rejsy, pokonując pół miliona morskich mil, czyli opływając Ziemię dookoła 25 razy. _____

PROSZĘ ODPOWIEDZIEĆ NA PYTANIA

1. Skąd wywodzi się nazwa Warszawa?
2. Cobyło jednym z powodów przeniesienia rezydencji królewskiej w 1596 do Warszawy?
3. Z jakiego powodu w r. 1830 zasłynęła Warszawa w całym świecie?
4. Jaka część Warszawy została umieszczona na liście światowego dziedzictwa UNESCO jako wyjątkowy przykład całkowitej rekonstrukcji zespołu historycznego?
5. Dlaczego architektura pałacu w Wilanowie jest uważana za oryginalną?
6. Do kiedy Belweder pełnił funkcję siedziby władz zaborczych?
7. Gdzie znajduje się drugi co do wielkości polski port lotniczy o znaczeniu międzynarodowym?
8. Kiedy przypadły lata świetności Zamku Królewskiego na Wawelu?
9. Co szczególne wyróżnia Wawel Zaginiony?
10. Jaki kościół należy do najbardziej znanych zabytków Krakowa i Polski?
11. Co ma w sobie Krakowski Kazimierz?
12. Jaka jest historia powstania Plant Krakowskich?
13. Jaka jest tradycja sypania kopców w Polsce?
14. Które miasto jest stolicą całego Śląska?
15. Gdzie znajduje się punkt widokowy będący najwyżej położonym punktem widokowym na budowli w Polsce?
16. O którym z miast mówi się że tożsamość na przestrzeni wieków kształtowała się pod wpływem różnych kultur?
17. Jak nazywa się największa średniowieczna świątynia z cegły na świecie która znajduje się w Gdańsku?
18. Wymień miasta tworzące Trójmiasto.

Słownik

A

Attyka – мансарда

B

Badania geologiczne – геологічні дослідження

bezkres – безмежність

bezkřęgowce – безхребетні

bez wyjątku – без винятку

bierne prawo wyborcze – пасивне виборче право
(право бути обраним)

biskupstwo – єпархія

bocian – лелека

broń oblężnicza – знаряддя для облоги

brzoza – береза

buczyna – бук

budulec – будівельний матеріал

burzyć – знищувати

C

Cecha – характеристика, особивість

ceramika ozdobna – декоративна кераміка

Chrzest – Хрещення

czasy zaborów – часи анексії

część – частина

czosnek – часник

D

Dąb – дуб

delikty administracyjne – адміністративні правопорушення

dewiz – іноземна валюта

dorsz – тріска

dorzecze rzeki – басейн річки

drapieżnik – хижак
dziedziniec – внутрішній дворик
dzielność – звитяга
dysza – сопло

F

Flądra – камбала
flisak – плотар, плотогон
forma rzeźby – форма рельєфу

G

Gad – рептилія
gałąź przemysłu – виробнича галузь
gatunek – вид
gaz ziemny – природний газ
głazy narzutowe – ератичні валуни
główna siedziba – штаб-квартира
gmach – будинок
gmina – гміна (найменша адміністративна одиниця в Польщі)
godło państwowe – державний герб
Gołoborze – кам'яні ріки
gospodarka – економіка
gospodarowanie – домашнє господарство

grunt żyzny – родючий ґрунт

H

Hanza, Liga Hanzeatycka, Związek Hanzeatycki – Ганзейська унія

hojny – щедрий

Holocen – Голоцен (сучасна (найбільш пізня) епоха четвертинного періоду, яка охоплює післяльодовиковий час)

hold – дань

Horn (*hiszp.* Cabo) – скалисті прилїдек поло́жony на wyspie Horn, w archipelagu Ziemi Ognistej (Chile). Stanowi on najdalej na południe wysunięty punkt Ameryki Południowej

hutnictwo żelaza – чорна металургія

hymn – гімн

I

И – суглинок

J

Jaskinia – печера

jednolitość – єдність

jednostki samorządowe – місцеві органи влади

jezioro – озеро

jodła – ялина

Juwenalia: Juwenalia, Dni

Studenta (łac. «Juwenalia» – ігрзиска мłодzieńców) – свято студентів

K

Kłęska – поразка

klon – клен

kolebka – колиска

kopce – кургани

kościół – церква

kotlina – долина

kozica – коза

krajobraz – пейзаж

krańce – периферія

krzewy – кущі

książę – принц

kształtować – формувати

L

Liczba ludności – кількість населення

listy uwierzytelniające – вірчі грамоти

Ł

Łagodny – ніжний, гладенький

łańcuch – ланцюг

M

mech – мох

miejsowość wiejska – сільська місцевість

mistrz – майстер

molo – пірс, пристань

morena denną – морена (геологічне тіло, утворене в результаті акумулятивної діяльності льодовика)

N

Napływ turystów – приплив туристів

na łonie natury – на лоні природи

na skutek – через, за

nawa – неф (архт.)

nawierzchnia – поверхня

niedźwiedz – ведмідь

niekorzystny – несприятливий

nieprzyjaciel – ворог

O

Obecnie – на даний час

objęty ochroną – захищений, під охороною

obniżyć się – знижуватись, зменшуватись

obyczajowość – порядність, моральність

obwód – район
odcinek – поділ
odznaczać się – характеризуватися
odznaczenia – нагороди
odzwierciedlenie – відображення
ogniwo – ланка
okres – період
określać – визначати, обумовлювати
Okres trzeciorzędowy – Третинний період (назва інтервалу геологічної історії Землі, що охоплює проміжок часу від вимирання динозаврів (приблизно 65 млн. років тому) до початку останнього льодовикового періоду (близько 1,8 млн. років тому)
okręt – судно
opłacalny – рентабельний
orzekanie – судові рішення
osada – поселення
osadnictwo – поселення
ostaniec – останець (ізольована височина, залишок зруйнованої і зниженої процесами денудації більш високої поверхні)
ośrodek – центр

Р

Pamięć Świata – «Пам'ять світу» (міжнародна ініціатива, розпочата у 1992 році, яка має на меті забезпечення визнання документальної спадщини, що має міжнародне, регіональне та національне значення, ведення реєстру цієї спадщини та присудження емблеми з метою її ідентифікації)
pasy podłużne – повздовжні смуги
perawa błotna – скереда болотна
placyk zabaw – дитячий майданчик
plytko – неглибоко
podchorąży – підхорунжий
pogrzebanie – поховання
pokarmy – продукти
poławiać – виловлювати
poprawa standardów – покращення стандартів
postawienie w stan oskarżenia – притягати до суду
postępowanie sądowe – судові провадження
powiat – повіт (адміністративна одиниця середнього рівня в Польщі)

powierzchnia administra-

cyjna – адміністративна
площа

powszechny – загальний,
звичний

pozyskiwać – здобувати,
отримувати

pradolina – льодовикова
долина

prawo łaski – право до по-
милування

przepisy prawne – правові
положення

pstrąg – форель

R

Regotyzacja – termin odno-
szący się do działań o cha-
rakterze konserwatorskim,
przeprowadzanych na bu-
dowlach (najczęściej ko-
ściołach) pierwotnie gotyc-
kich, przebudowanych w
późniejszym okresie

relikta – реліквія

ropa naftowa – нафта (*сура*)

rozbiór – поділ

rozległy – просторий, широ-
кий

rozwój – розвиток

różnić się – відрізнитися

rzeźba – скульптура

S

Samoistnie – спонтанно

sądy powszechne – загаль-
ні суди

skrajny – крайній

słupy solne – соляні куполи

smok – дракон

spotykać – зустрічати, на-
трапляти

srogi – лютий, запеклий

ssaki – ссавці

stałe miejsce pobytu – пос-
тійне місце проживання

stan wyjątkowy – надзви-
чайний стан

sukiennik – кравець

szata roślinna – рослинність

szczątki – рештки

szlachta – дворянство

szlak komunikacyjny – ко-
мунікаційний канал

szosa – траса, дорога

szpon – кіготь

Ś

Świadczenie usług – надан-
ня послуг

T

Taras widokowy – оглядо-
вий майданчик

targi (rzadko) – ринки

teren – місцевість
tętniący – пульсуючий, живий
tryskać (fontanna) – бити струменем
typ gleby – тип ґрунту

U

Układ poziomy – горизонтальне розташування
ulegać – зазнавати
ułatwiać – полегшувати
uprawiać sport – займатися спортом
uprawnienia – повноваження
uroczystości – церемонії
uwarunkowany – обумовлений
uzupełniać (imortem) – заміщати (*імпортом*)

W

Walory przyrodnicze – цінності природи
warstwa – шар
warunkować – визначати
ważność – чинність (*напр., виборів*)
wąwóz – тіщина
węgiel brunatny – буре вугілля

węgiel kamienny – кам'яна вугілля
węzeł komunikacyjny – транспортний вузол
wierzba – верба
władza ustawodawcza – влада законодавча
władza wykonawcza – виконавча влада
władze samorządu – органи самоуправління
Wniebowzięcie Najświętszej Maryi Panny (kat.) – Вознесіння Богородиці
województwo – воєводство (*найбільша адміністративна одиниця Польщі*)
wolność zrzeszania się – свобода об'єднань
wolności obywatelskie – громадянські свободи
wprowadzać (w życie) – запровадити, втілювати (*в життя*)
wróbel – горобець
współdziałanie – співпраця
wybrzeże – берег, узбережжя
wyłączna strefa ekonomiczna – виняткова економічна зона
wyróżnienie – винятковість, особливість

występować – з'являтися,
виділятися

wytypowanie z wnioskiem –
висування пропозиції

wyżynne tereny – нагірні
райони

względy (*wobec kogoś*) –
уважність, чуйність (*do
kogoś*)

Z

Zabytki architektoniczne –
архітектурні пам'ятки

zagłady – знищення

zagłębie – басейн

zamiłowanie – пристрасть,
любов

zaplecze – база

zapora – дамба

zapotrzebowanie – потреба,
попит

zarówno – обидва(i)

zasadniczo – істотно, фак-
тично

zasady ustrojowe – консти-
туційні принципи

zasobny – заможний, спро-
можний

zaszczyt – честь, заслуга

zaś – та, й

zafamowanie – завада, пе-
решкода

zawartość – вміст

zawilec – анемона

zbocze – схил

zbirowisko – збирання,
збір

zezwać – дозволяти

Zjazd gnieźnieński – Гнез-
ненський Конгрес

złoża surowców – мінераль-
но-сировинні родовища

zniekształcony – спотворе-
ний

znikomy – незначний

zróznicowanie – різнома-
нітність, розходження

zwiastować – вказувати

zwierzchnictwo – управлін-
ня, правомочність

zwierzęta hodowlane – сіль-
ськогосподарські тварини

zwłaszcza – особливо

Ż

Żegluga – судноплавство

Żelazna kurtyna – «Залізна
Завіса»

żywiol – елемент

3MICT

Rozdział 1. GEOGRAFIA.....	3
1. Położenie geograficzne	3
2. Ukształtowanie terenu	4
3. Podział administracyjny Polski.....	7
4. Klimat.....	9
5. Rzeki w Polsce.....	13
6. Jeziora w Polsce	15
7. Roślinność w Polsce	17
Lasy	17
8. Świat zwierzęcy	21
9. Surowce mineralne.....	24
10. Turystyka i rekreacja w Polsce	30
Karpaty i Pogórze Karpackie	33
Sudety i Przedgórze Sudeckie.....	35
Wyżyny Polskie.....	35
Niziny Polskie	37
Pas pojezierzy polskich.....	40
Pas pobrzeży polskich.....	40
Rozdział 2. USTRÓJ POLITYCZNY POLSKI	44
1. Symbole narodowe Polski.....	44
Hymn Polski.....	44

Flaga Polski.....	45
Godło Polski.....	45
2. Konstytucja Polski	46
3. Prezydent	47
4. Władza ustawodawcza	48
5. Władza wykonawcza	50
6. Władza sądownicza.....	52
Sąd Najwyższy	53
Trybunał Konstytucyjny	54
Rozdział 3. MIASTA POLSKI	58
1. Warszawa	58
Stare miasto.....	61
Zamek Królewski w Warszawie	62
Pałac Kultury i Nauki.....	63
Pałac w Wilanowie	64
Łazienki Królewskie w Warszawie.....	65
Belweder w Warszawie.....	66
2. Kraków	69
Zamek Królewski na Wawelu	72
Rynek Główny	74
Kościół Mariacki	75
Krakowski Kazimierz	76
Barbakan	78
Mury miejskie i Planty	79
Kopiec Kościuszki	80
3. Wrocław	82
Hala Stulecia	84
Ostrów Tumski.....	84
Rynek	85
Panorama Raclawicka	86
Wrocławska Fontanna.....	87
4. Trójmiasto (Gdańsk, Gdynia, Sopot)	88

Gdańsk.....	88
Sopot.....	90
Gdynia.....	92
Marina Gdynia.....	92
Dar Pomorza.....	93
Czy wiesz, że?	96
Polska w UE.....	97
Słownik.....	102

Видавництво АРІЙ пропонує

**Польсько-український
українсько-польський**

СЛОВНИК
100 000 слів

**Polsko-ukraiński
ukraińsko-polski
słownik**

**УКРАЇНСЬКО-ПОЛЬСЬКИЙ
РОЗМОВНИК**

АРІЙ

**Польська
мова в малюнках**

підорожуйте та спілкуйтеся із задоволенням

Понад 750 віршованих слів та словосполучень

РОЗМОВНИК

Валерій Єрмола

**Польська
мова**

ПОЧАТКОВИЙ КУРС

POLSKI

АУДИОДИСК
У КОМПЛЕКТІ

**ПОЛЬСЬКО-УКРАЇНСЬКИЙ
УКРАЇНСЬКО-ПОЛЬСЬКИЙ
СЛОВНИК**

**POLSKO-UKRAIŃSKI
UKRAIŃSKO-POLSKI
SŁOWNIK**

АРІЙ

ВІВЧАСМО САМИ

ПОЛЬСЬКА
за 6 тижнів

лише 35 хвилин щодня

САМОВЧИТЕЛЬ
ПОЛЬСЬКА МОВА

ДИСК У КОМПЛЕКТІ



ISBN 978-966-498-568-7



АРІЙ

Ці та інші книги ви можете придбати у видавництві «АРІЙ»:
03148, м. Київ 148, а/с 24
або за тел. (044) 537-2920, (044) 407-1030
E-mail: info@ariy.com.ua; www.ariy.com.ua
Реклама: oleg@ariy.com.ua

Telegram: @polskigram