



Co-funded by  
the European Union

**Стратегічне планування  
моделі NEWAGRO  
для проєкту**

**«Впровадження науково-практичного навчання  
агроекологічного та підприємницької  
діяльності – Навчального закладу (НАЗВА)»**

**Виконали: студенти груп 6.0720-2фк, 8.1013-дн, 6.2912-  
мв, 6.0510-ме, 6.0720-1фк**

**Керівник роботи: Золотова Христина, Джоголя Егор**



NEWAGRO



Робота виконали студенти факультативу  
«NEWAGRO»: Золотова Х.А., Джоголя  
Е.М., Бехтер А.В., Чадій М.С., Руднік О.  
Штенгелова Л.Є, Руднік О.Р. в рамках  
проєкту Еразмус+



**Co-funded by  
the European Union**





# ПЛАН

1. Аналіз соціально-економічного стану Великобілозерської громади
2. Основна ідея проєкту, законодавчі нормативи та вплив проєкту на економічні рівні



Co-funded by  
the European Union





# Аналіз соціально-економічного стану Великобілозерської громади



Co-funded by  
the European Union





# Коротка історія Великобілозерської громади

Громада знаходиться на південному сході України та складається з п'яти населених пунктів. Громада знаходиться на відстані 130 км від м.Запоріжжя. Територія Великобілозерської громади складає 46.9 тис. га. Населення — 7948 мешканці. Утворена 12 жовтня 2016 року шляхом об'єднання всіх сільських рад Великобілозерського району.

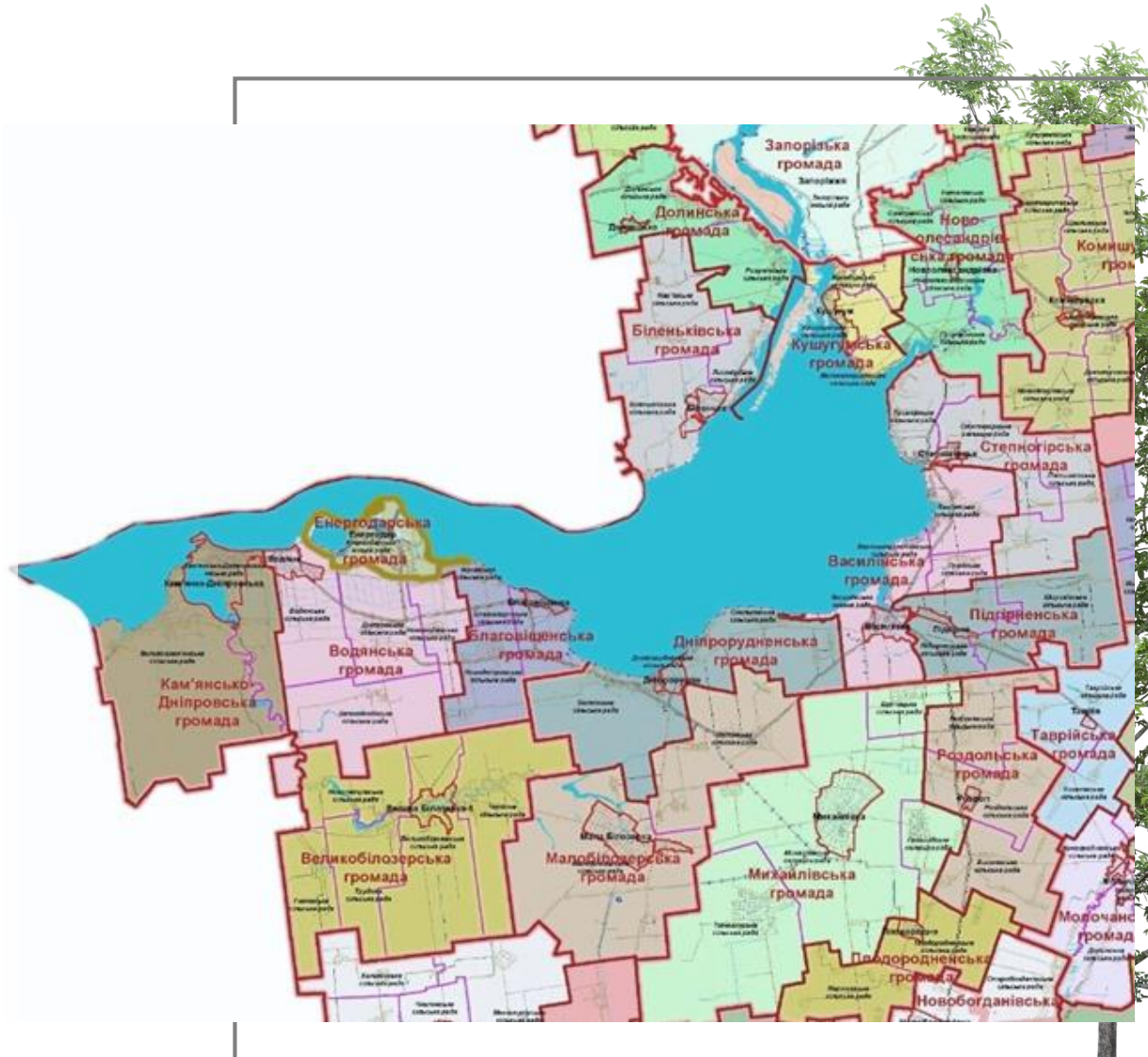
Загальна площа сільгоспугідь громади становить 43059 га. (92,7 % від загальної площі громади).

На території громади є мінеральні сировинні ресурси, які можливо використовувати під промислове освоєння, головним чином, для розміщення підприємств будівельної промисловості.

Через всю територію проходить річка Велика Білозерка.

Найбільшу питому вагу в структурі економіки громади займає аграрний сектор.

Станом на 2019 р. на території громади працювало 9 сільськогосподарських підприємств, в тому числі 6 товариств з обмеженою відповідальністю, 2 сільськогосподарські виробничі кооперативи, 1 відкрите акціонерне товариство. Крім того зареєстровано 51 фермерське господарств



Co-funded by  
the European Union





# Переваги та недоліки географічного розташування громади

## Переваги

- Розташування поблизу великих транспортних шляхів
- Ресурси та сільське господарство
- Екологія

## Недоліки

- Віддаленість від обласного центру
- Інфраструктурні обмеження
- Наслідки урбаністичних процесів
- Ресурна залежність
- Нині ця територія є окупованою



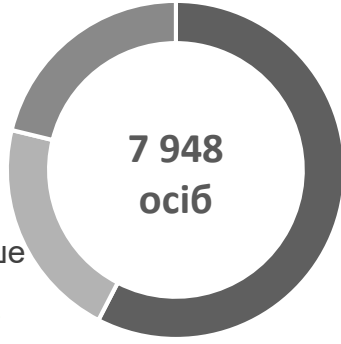
Co-funded by  
the European Union



# Демографічна ситуація Великобілозерської громади

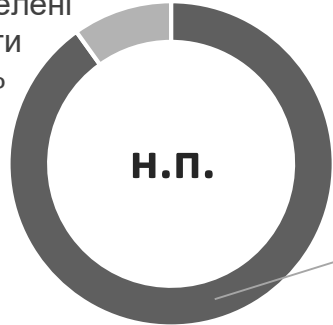
Населення до 18 років  
21%

Населення від  
18 до 59 років  
58%

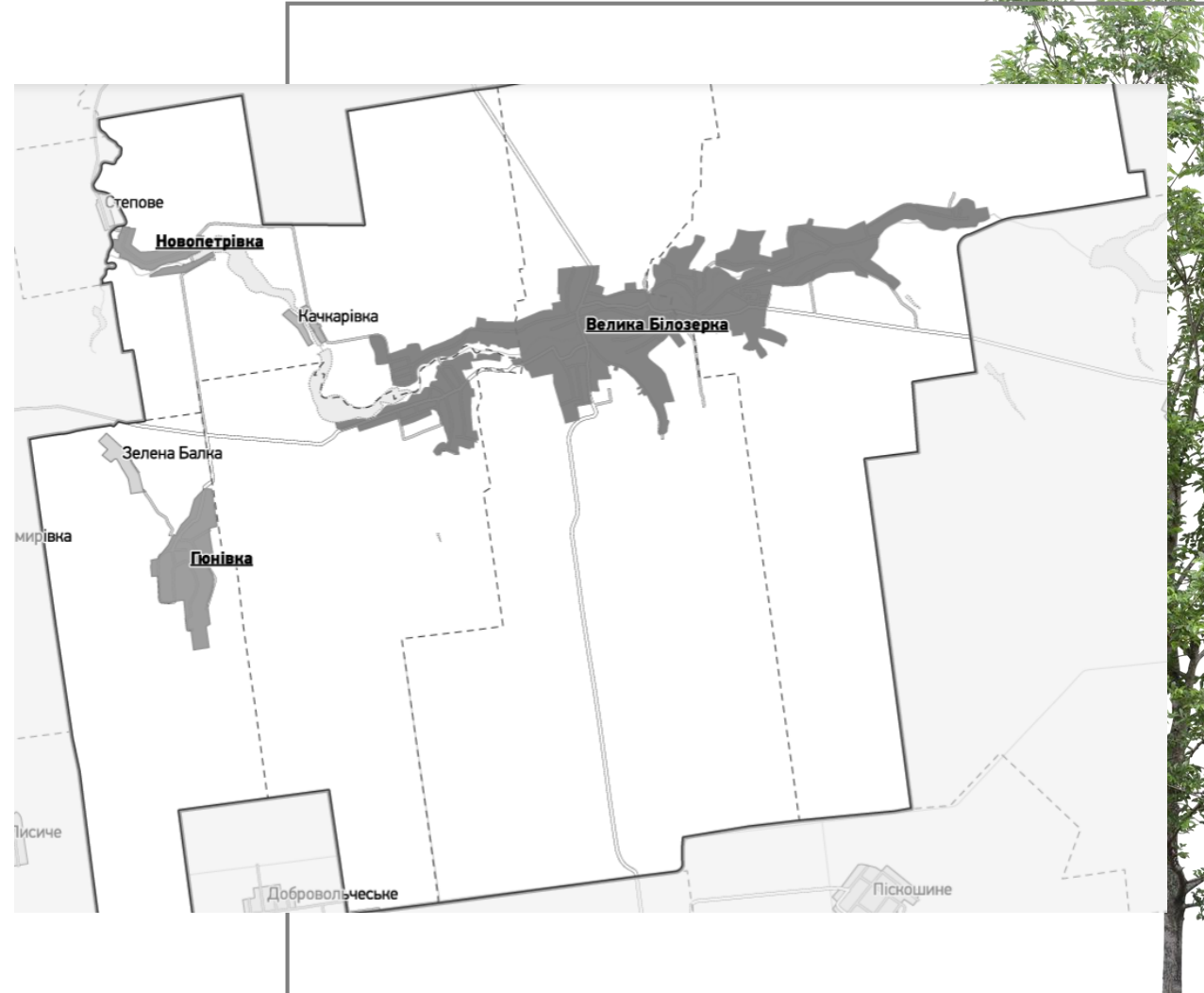


Населення старше  
за 60 років  
21%

інші населені  
пункти  
10%



Населення  
адміністрати  
вного центру  
90%



Co-funded by  
the European Union



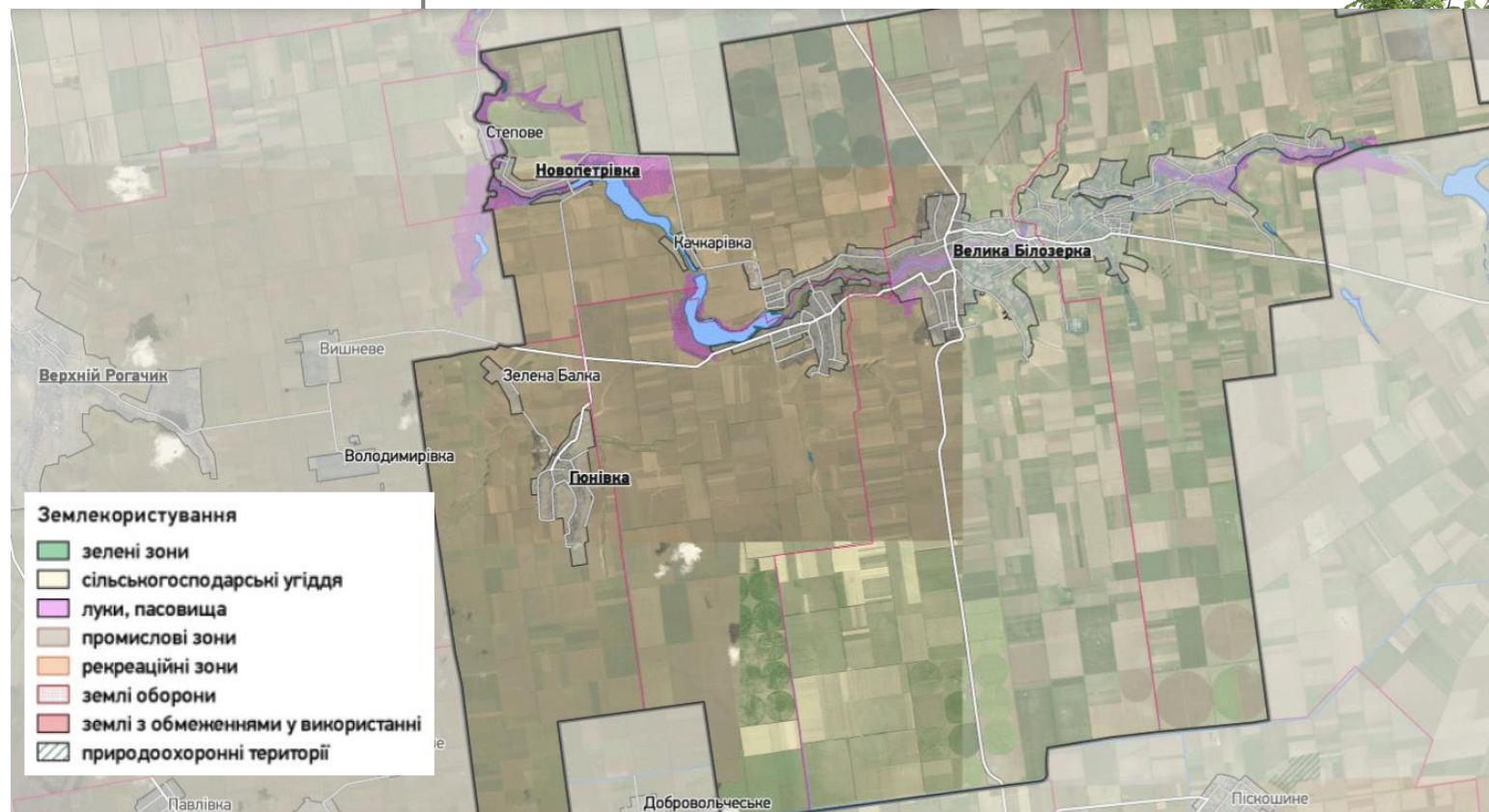


# Аналіз земельного фонду Великобілозерської громади

## Структура землі



## Площа



Co-funded by  
the European Union







**Основна ідея проєкту, законодавчі нормативи  
та вплив проєкту на економічні рівні**



**Co-funded by  
the European Union**



# Основна ідея проєкту бізнес-моделі

**Основна ідея проєкту бізнес-моделі:**  
вирощування сезонних продуктів під керівництвом Сільськогосподарського аграрно-екологічного університету.

З правом оренди земленої ділянки до 10 000 га



Co-funded by  
the European Union





## На досягнення яких цілей сталого розвитку зорінтований проєкт бізнес-моделі?



Проєкт спрямований на досягнення наступних цілей:

- **Ціль 2. Ліквідація голоду** — забезпечення людей доступом до безпечної та якісної їжі у достатній кількості.
- **Ціль 8. Гідна праця та економічне зростання** — забезпечення сталого економічного зростання громади і створення нових робочих місць.
- **Ціль 11. Сталий розвиток міст і громад** — сприяння позитивним економічним, соціальним та екологічним змінам всередині громади, ефективному використанню її ресурсів.
- **Ціль 12. Забезпечення переходу до раціональних моделей споживання і виробництва** — скорочення негативного впливу на екологію через зміни у виробництві, впровадження інновацій та ефективне використання природних ресурсів.



Co-funded by  
the European Union



think globally  
act locally



Яким чином проєкт змінить поточну ситуацію в локальному та глобальному вимірах?

- **Локальний рівень:** підвищить добробут громади, забезпечить розвиток місцевої інфраструктури, привабить інвесторів, партнерів до проєкту, призупинить відтік трудових ресурсів з громади.
- **Глобальний рівень:** стане ще однією ланкою у міжнародній асоціації, стане осередком інновацій та сучасних методів ведення господарства, стане прикладом післявоєнного відновлення територій.



Co-funded by  
the European Union





# REBUILDING UKRAINE TOGETHER



Зміни які будуть впровадженні зможуть підвищити рівень життя та зміни моральних та етичних цінностей, надання допомоги у аспекті робочих місць та фахів, розвиток надання потреб населенню та інтеграції у світове суспільство на основі впровадженого вишу, освіти

## Яким чином проєкт бізнес-моделі сприятиме післявоєнному відновленню України?

Проєкт буде сприяти розвитку цієї громади у напрямку сільськогосподарському, екологічному та економічному благополуччя громади та надання робочих місць – населенню цього регіону.

Також впроваджуємо на основі навчальних закладів:

- 1) Навчання на аграрно-технічні, екологічні спеціальності.
- 2) Підвищення кваліфікації населення та їх розвиток у агроекологічному та підприємницьких ідей, складу мислення та інновацій.
- 3) Введення та запровадження інновацій та їх розвиток
- 4) Дослідницька діяльність що сприятиме відновленню земельних паїв, угідь та інш.
- 5) Сприяння рентабельності фінансового аспекту у розвитку та відновленні країни.
- 6) Центр культурного та інноваційного обміну та розвитку.
- 7) Розвиток не тільки територій а й суспільства.
- 8) На фоні цього проєкту можливі інтеграції та нововведення-інновації.

NEWAGRO



Co-funded by  
the European Union





#### **4.Зменшення екологічного навантаження:**

Органічне землеробство та екологічно чисте розведення худоби сприяють збереженню біорізноманіття та покращенню стану ґрунтів і водних ресурсів

#### **5.Стратегічний запас та стійкість до криз:**

Наявність місцевих джерел продовольства забезпечує країну стратегічним запасом на випадок надзвичайних ситуацій, таких як природні катастрофи, пандемії або політичні кризи.

#### **6.Інновації та технологічний розвиток:**

Інтеграція новітніх технологій у сільське господарство, таких як автоматизація, дрони, інтелектуальні системи управління мікрокліматом (як в теплицях), сприяє підвищенню ефективності та врожайності. -Інновації у виробництві та обробці продуктів дозволяють зменшити втрати та покращити якість продукції, що надходить до споживачів.

## Яким чином проєкт бізнес-моделі направлений на забезпечення продовольчої безпеки?

Наш проєкт відіграє важливу роль у забезпеченні продовольчої безпеки через такі причини:

#### **1. Забезпечення локальних ринків свіжою продукцією:**

Вирощування овочів, фруктів та ягід на місцевих фермах дозволяє забезпечити населення свіжими продуктами; локальне виробництво зменшує залежність від імпорту, що є критично важливим у випадках глобальних криз або порушення ланцюгів постачання.

#### **2.Різноманітність раціону та здорове харчування:**

Різноманітність продукції (овочі, фрукти, м'ясо) сприяє збалансованому та здоровому харчуванню, що важливо для підтримки громадського здоров'я; наявність свіжих, поживних продуктів знижує ризики виникнення захворювань, пов'язаних з харчуванням, таких як ожиріння, діабет та серцево-судинні захворювання.

#### **3.Економічна стійкість та розвиток сільських територій:**

Розвиток аграрного бізнесу створює робочі місця в сільській місцевості, зменшуючи міграцію населення до міст і сприяючи економічній стійкості регіону.



**Co-funded by  
the European Union**





## Яким чином проект бізнес-моделі сприятиме євроінтеграції України?



- Проект орієнтований на європейські методи ведення господарства
- Проект включає в себе еко-виробництво, що приваблює європейську спільноту
- Проект передбачає можливість грантової підтримки від ЄС
- Продукція підприємства може експортуватися до країн ЄС
- Проект передбачає можливу співпрацю з інституціями ЄС



**Co-funded by  
the European Union**



# Хронологія зміни законодавчих ініціатив України по відношенню до формування продовольчої безпеки та самозабезпечення територіальних громад продуктами харчування



## 4) 2014-2020 роки: Зміни в умовах військового конфлікту та економічної нестабільності

Військовий конфлікт на сході країни та економічна нестабільність створили серйозні виклики для продовольчої безпеки. Законодавчі ініціативи були спрямовані на забезпечення стабільності постачання продуктів харчування в умовах кризи.

## 5) 2021-2024 роки: Пандемія COVID-19 та війна

Пандемія COVID-19 та війна відобразилася на продовольчій безпеці країни через порушення ланцюжків постачання та зміну споживчих звичок. У цей період законодавчі ініціативи були спрямовані на підтримку аграрного сектору та забезпечення безпеки харчових продуктів для населення.

## 1) 1991-2000 роки: Формування фундаменту

У період становлення незалежності України, пріоритетним завданням було створення базових структур для забезпечення продовольчої безпеки. У цей час були прийняті перші законодавчі акти, спрямовані на створення системи агропромислового комплексу та регулювання земельних відносин.

## 2) 2001-2010 роки: Реформи та модернізація

У цей період Україна активно проводила реформи у сфері аграрної політики та продовольчої безпеки. Законодавчі ініціативи ставили за мету стимулювання розвитку сільського господарства, покращення якості продукції та її доступності для населення.

## 3) 2011-2014 роки: Євроінтеграція та гармонізація

Під час цього періоду особлива увага була приділена гармонізації законодавства з європейськими стандартами. Україна активно впроваджувала реформи, спрямовані на підвищення якості продукції, збільшення її конкурентоспроможності на світовому ринку.



Co-funded by  
the European Union





## Державна підтримка сільськогосподарських виробників у Великобілозерській громаді в умовах воєнного стану як чинник забезпечення державної аграрної політики



**Бюджетні кошти надаються отримувачам у вигляді:**

бюджетної субсидії на одиницю оброблюваних угідь сільськогосподарського призначення (1 гектар) для провадження сільськогосподарської діяльності – у розмірі 4000 гривень на 1 гектар;

спеціальної бюджетної дотації для утримання великої рогатої худоби (корів) усіх напрямів продуктивності на кожну корову, яка перебуває у власності отримувача, ідентифікована та зареєстрована відповідно до законодавства станом на дату подання заявки, - у розмірі 7000 гривень на одну корову;

спеціальної бюджетної дотації для утримання маточного поголів'я кіз та/або овець на кожну голову, яка перебуває у власності отримувача, ідентифікована та зареєстрована відповідно до законодавства станом на дату подання заявки, - у розмірі 2000 гривень на одну голову кіз та/або овець.

Постановою Кабінету Міністрів України від 15 березня 2024 року № 300 внесено зміни до Порядку використання коштів, передбачених у Державному бюджеті для надання підтримки фермерським господарствам та іншим виробникам сільськогосподарської продукції, затвердженого Постановою КМУ від 16 серпня 2022 року № 918.

Відповідно до п. 5 Порядку бюджетні кошти надаються для надання підтримки за такими напрямками:

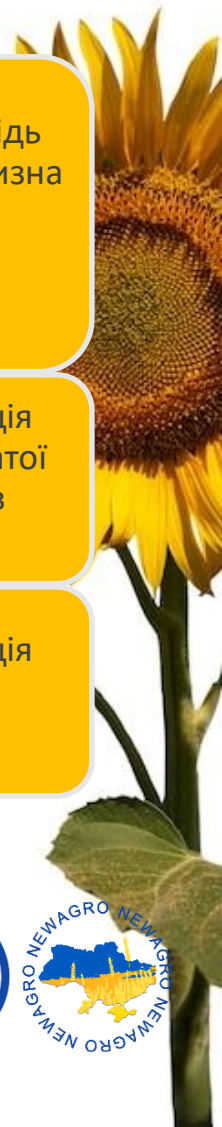
бюджетна субсидія на одиницю оброблюваних угідь сільськогосподарського призначення (1 гектар) для провадження сільськогосподарської діяльності;

спеціальна бюджетна дотація для утримання великої рогатої худоби (корів) усіх напрямів продуктивності;

спеціальна бюджетна дотація для утримання маточного поголів'я кіз та/або овець.



**Co-funded by  
the European Union**





## Правова регламентація розвитку та залучення інвестицій до соціальної сфери в межах сільських територій

Принципами соціального розвитку села є: принцип сталого розвитку соціальної сфери села; принцип забезпечення соціальних стандартів сільських жителів; принцип публічно-приватного партнерства в соціальній сфері села.

Розвиток та залучення інвестицій до соціальної сфери в межах сільських територій регламентується Постановою Кабінету Міністрів **«Про вдосконалення формування інвестицій на соціальний розвиток села та агропромислового комплексу»** від 29 липня 1992 р. №423; Указом Президента України **«Про Основні засади розвитку соціальної сфери села»** від 20 грудня 2000 року; Законом України **«Про пріоритетність соціального розвитку села та агропромислового комплексу в народному господарстві»** від 17.10.1990.

### **Постанова Кабінету Міністрів «Про вдосконалення формування інвестицій на соціальний розвиток села та агропромислового комплексу» від 29 липня 1992 р. №423**

Стаття 1. Міністерству економіки України щорічно передбачати обсяги державних централізованих капітальних вкладень, що спрямовуються на зміцнення матеріально-технічної бази соціальної сфери села та агропромислового комплексу. Не менше 50 процентів вкладень спрямовуються на будівництво об'єктів невиробничого призначення в сільській місцевості.

Стаття 3. Учасникам інвестиційного процесу забезпечити цільове й ефективне використання централізованих капіталовкладень, які фінансуються за рахунок державного та місцевого бюджетів і спрямовуються на будівництво в сільській місцевості об'єктів соціальної інфраструктури.

### **Закон України «Про пріоритетність соціального розвитку села та агропромислового комплексу в народному господарстві» від 17.10.1990**

Стаття 6. Будівництво в сільській місцевості соціальної інфраструктури здійснюється за рахунок державного і місцевого бюджетів.



**Co-funded by  
the European Union**







**Зареєстровано в Міністерстві юстиції України 28 березня 2023 р. за № 525/39581**

Відповідно до статті 38 Закону України «Про основні принципи та вимоги до органічного виробництва, обігу та маркування органічної продукції», абзацу восьмого частини другої статті 5 Закону України «Про основні засади державного нагляду (контролю) у сфері господарської діяльності», Методики розроблення уніфікованих форм актів, що складаються за результатами проведення планових (позапланових) заходів державного нагляду (контролю), затвердженої постановою Кабінету Міністрів України від 10 травня 2018 року № 342, та [пункту 8](#) Положення про Міністерство аграрної політики та продовольства України, затвердженого постановою Кабінету Міністрів України від 17 лютого 2021 року № 124.

## Правова регламентація переходу до органічного сільськогосподарського виробництва

Для України розвиток ринку органічної продукції є пріоритетним відповідно до «Середньострокового плану пріоритетних дій Уряду до 2020 року», затвердженого розпорядженням Кабінету Міністрів України від 03.04.2017 № 275-р та «Концепції розвитку фермерських господарств та сільськогосподарської кооперації на 2018-2020 роки», затвердженої розпорядженням Кабінету Міністрів України від 13.09.2017 № 664-р. Зокрема, передбачено стимулювання збільшення площі сільськогосподарських угідь, на яких вирощується та/або виробляється органічна сільськогосподарська продукція та стимулювання переходу фермерських господарств на виробництво органічної продукції.



**Co-funded by  
the European Union**





НАША ДОПОВІДЬ ПРО ГРОМАДУ  
БАЗУЄТЬСЯ НА ОСНОВІ  
ПРОВЕДЕНОГО ДОСЛІДЖЕННЯ  
А САМЕ: МИ ВИВЧИЛИ  
ЗАКОНОДАВЧУ БАЗУ, ПРОВЕЛИ  
ДОСЛІДЖЕННЯ.....И  
ПРОПОНУЄМО ВИКОРИСТАТИ  
СТРАТЕГІЮ СЛАЙД 24....



Co-funded by  
the European Union





# SWOT-аналіз



# SWOT аналіз

населеного пункту чи громади, на території яких пропонується реалізація бізнес-моделі

Оцінка внутрішнього середовища населеного пункту чи громади: слабкі та сильні сторони  
(до 5 факторів по кожному напрямку)

Оцінка зовнішнього середовища населеного пункту чи громади: можливості та загрози.  
При оцінці зовнішнього середовища врахувати регіональний, національний, європейський та/або глобальний рівень.  
(5 факторів по кожному напрямку)



Co-funded by  
the European Union



- Ландшафтний ареал
- Родючі землі, наявність річки, ставків
- Розвинена транспортна інфраструктура (достатня кількість зупинок по населеному пункту)
- Компактне розташування населених пунктів
- Наявність історичних пам'яток
- Велика кількість сільськогосподарських угідь
- Достатня кількість робочої сили
- Наявність навчальних закладів

- Розвиток зеленого туризму
- Створення виноградників
- Відкриття освітнього хабу
- Створення рекреаційних територій
- Очищення річки
- Переформатування освіти та культури
- Відкриття сонячних електростанцій
- Відновлення (розчистка, догляд) існуючих фруктових садів та посадка нових
- Розвиток тваринництва
- Покращення дорожньої інфраструктури
- Реконструкція водопровідних мереж і створення нових

- Близькість атомної електростанції
- Близькість до ТЕС Велика кількість кладовищ Несанкціонований вивіз сміття
- Відсутність кваліфікованих кадрів
- Нині територія є окупованою
- Негативний вплив урбанізації
- Забруднення земель через військові дії
- Недостій розвиток інфраструктури (енерго-, водо постачання, дороги)
- Низька швидкість інтернету
- Низький рівень медицини

- Вплив атомної електростанції
- Вплив ТЕС
- Втрата річки
- Відтік молоді
- Погіршення якості води
- Закриття лікарень через відсутність кадрів, зменшення населення
- Скорочення робочих місць
- Зміна клімату
- Високі витрати на відновлення земель
- Потреба в інвестування в інфраструктуру
- Витрати на підвищення кваліфікації





# SWOT

ШАНСИ (O)

ЗАГРОЗИ (T)

СИЛЬНІ  
СТОРОНИ (S)

Агресивна  
стратегія

Консервативна  
стратегія

СЛАБКІ  
СТОРОНИ (W)

Конкуренційна  
стратегія

Оборонна  
стратегія

## Стратегії

населеного пункту чи громади, на  
території яких пропонується



Co-funded by  
the European Union



- Розвиток агротуризму та екотуризму
- Залучення європейських грантів та інвестицій
- Розвиток органічного землеробства
- Підтримка малого та середнього бізнесу

- Зміцнення сільськогосподарського сектору
- Збереження екологічно чистого середовища
- Розвиток культурних та освітніх програм
- Покращення транспортної доступності

- Розвиток альтернативних джерел фінансування
- Використання сучасних технологій у сільському господарстві
- Енергозбереження та використання відновлюваних джерел енергії
- Розвиток цифрових навичок та інформаційних технологій
- Покращення медичних послуг через телемедицину
- Розвиток культурного та спортивного життя

- Стратегічні партнерства та злиття
- Оптимізація бюджетних витрат
- Підвищення ефективності управління
- Мобілізація внутрішніх ресурсів
- Розвиток локальної економіки
- Антикризові заходи у сфері зайнятості
- Підвищення безпеки та соціальної згуртованості





NE  
W  
AG  
RO



@ E-mail виконавців проекту



Co-funded by  
the European Union

