



Лабораторне заняття № 9

ТЕМА: ПІДКЛАС ЛАМІЇДИ – *LAMIIDAE*



Родина Пасльонові охоплює близько 90 родів і близько 3000 видів, поширених в основному в Центральній і Південній Америці. Серед багатьох видів родини Пасльонові переважають трави (паслін, блекота, дурман), є і чагарники, і дерева. Численні види культивують (картопля, баклажани, перець). Листки у пасльонових прості, суцільні чи розсічені, чергові чи несправжньопротивні через зростання пагонів з головною віссю та покривним листком. Суцвіття цимозні, пазушні чи верхівкові, рідше квітки поодинокі (белладонна). Квітки правильні, рідше зигоморфні, двостатеві, 5-членні, чашечка та віночок зрослися. Гінецей ценокарпний. Плід – ягода або коробочка. Характерною рисою родини є вміст в рослинах алкалоїдів.



Завдання 1. Зробити морфологічний аналіз вегетативних та генеративних органів одного з представників родини Пасльонові – *Solanaceae*

Родина	Пасльонові	<i>Solanaceae</i>	Пасленовые
	Белладонна звичайна	<i>Atropa bella-donna</i> L.	Красавка белладонна
	Блекота чорна	<i>Hyoscyamus niger</i> L.	Белена черная
	Дурман звичайний	<i>Datura stramonium</i> L.	Дурман обыкновенный
	Картопля	<i>Solanum tuberosum</i> L.	Паслен клубненосный, картофель
	Паслін солодко-гіркий, глісник	<i>Solanum dulcamara</i> L.	Паслен сладко-горький
	П. чорний	<i>S. nigrum</i> L.	П. черный
	Помідор їстівний	<i>Lycopersicon esculentum</i> Mill.	Помидор съедобный
	Петунія гібридна	<i>Petunia</i> × <i>hybrida</i> Hort.	Петуния гибридная
	Синій баклажан	<i>Solanum melongena</i> L.	Паслен баклажан
	Стручковий перець однорічний	<i>Capsicum annuum</i> L.	Стручковый перец однолетний
	Тютюн махорка	<i>Nicotiana rustica</i> L.	Табак махорка
	Т. справжній	<i>N. tabacum</i> L.	Т. настоящий
	Фізалис (марунка) звичайний	<i>Physalis alkekengi</i> L.	Физалис обыкновенный



Белладонна звичайна*





Блекота чорна





Дурман звичайний





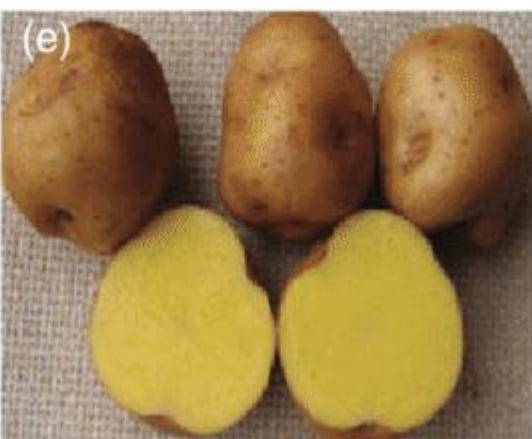
Картопля



Pl. 234. Morelle tubéreuse (Pomme de terre).
Solanum tuberosum L.



Картопля





Картопля



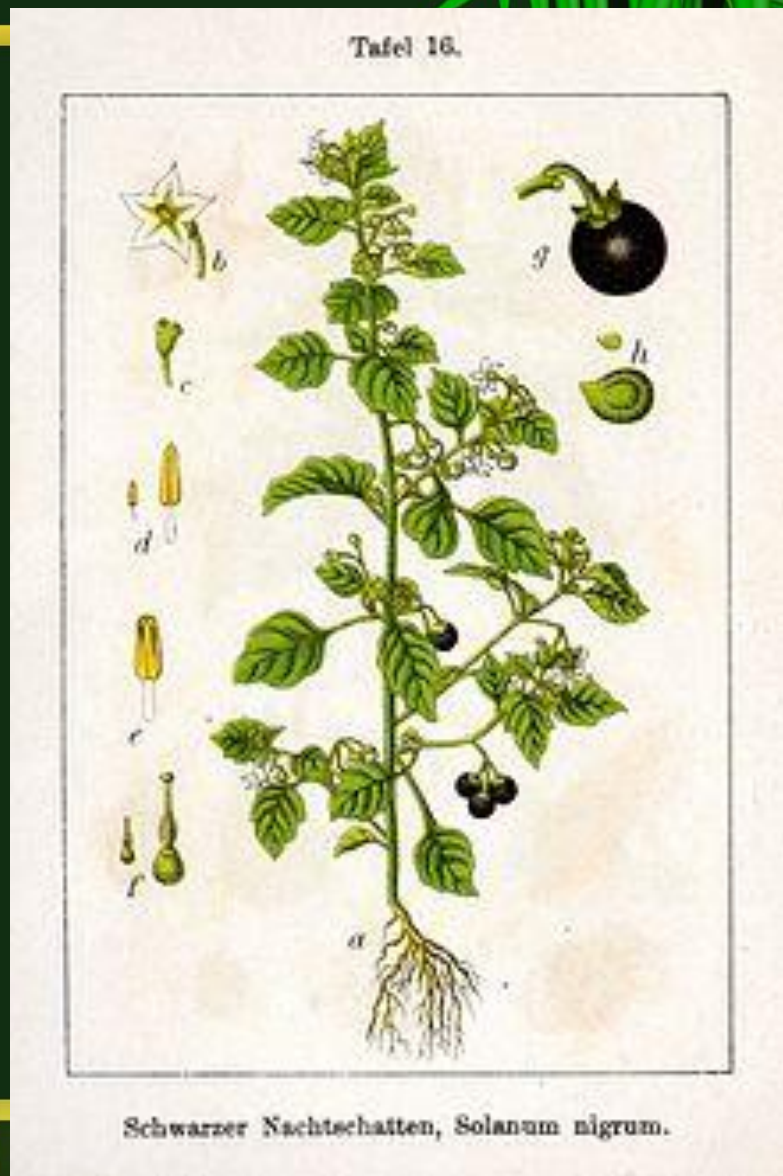


Паслін солодко-гіркий, глісник



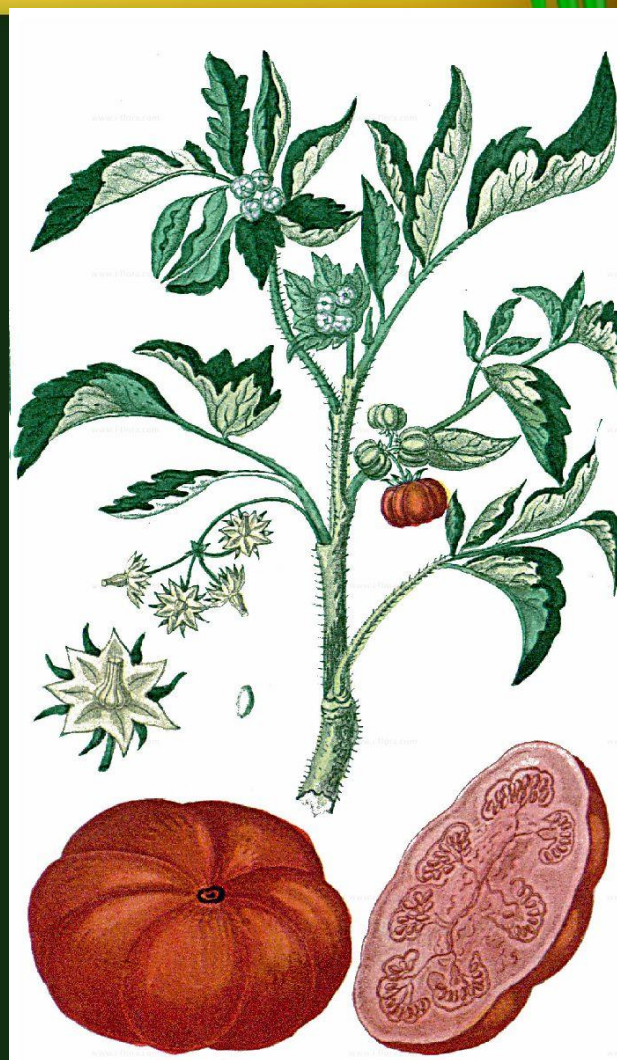


Паслін чорний





Помідор істівний





Помідор істівний



Помидор съедобный
(*Lycopersicon esculentum*)





Помідор істівний





Помідор істівний





Петунія гібридна





Синій баклажан





Синій баклажан





Стручковий перець однорічний





Тютюн махорка





Тютюн справжній





Фізаліс (марунка) звичайний





Родина Ранникові – велика, до неї відносяться 250-300 родів і близько 5000 видів, поширених по всій земній кулі, але переважно в помірних областях. Представлена переважно багаторічними і однорічними травами, серед яких зустрічаються паразити (петрів хрест), напівпаразити (перестріч, очанка, дзвінець). Листки чергові, рідше супротивні чи мутовчасті, без прилистків. Квітки зібрані в цимоїдні, ботриодні суцвіття або поодинокі. У суцвіттях переважної більшості видів є приквітки, які іноді яскраво забарвлені (перестріч). Квітки 5-членні, як правило, двостатеві, зигоморфні, оцвітина подвійна. Чашечка правильна або двогуба, зазвичай 5-зубчаста або 5-лопатева, рідше з 5 вільних чашолистків. Віночок зрослопелюстковий, різноманітної форми. Тичинок здебільшого 4, рідше 2 або 5. Гінецей ценокарпний, з 2 плодолистків. Плід – коробочка, рідко ягодоподібний.

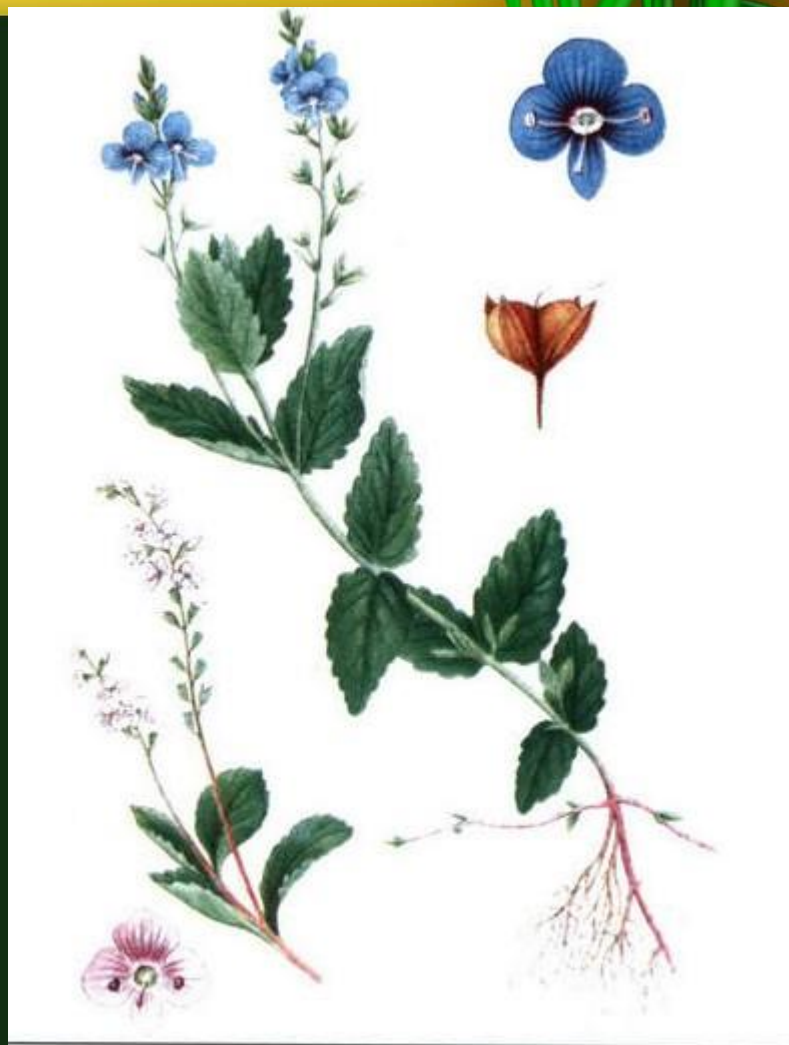


Завдання 2. Зробити морфологічний аналіз вегетативних та генеративних органів одного з запропонованих видів родини Ранникові – *Scrophulariaceae*

Родина	Ранникові	<i>Scrophulariaceae</i>	Норичниковые
	Вероніка дібровна	<i>Veronica chamaedrys</i> L.	Вероника дубравная
	В. колосиста	<i>V. spicata</i> L.	В. колосистая
	В. степова	<i>V. steppacea</i> Kotov	В. степная
	Губастик	<i>Mimulus</i> L.	Губастик
	Дзвінець весняний	<i>Rhinanthus vernalis</i> (N. Zing.) Schischk. et Serg.	Погремок весенний
	Д. малий	<i>R. minor</i> L.	П. малый
	Дивина борошниста	<i>Verbascum lychnitis</i> L.	Коровяк мучнистый
	Д. ведмежа, ведмеже вухо	<i>V. thapsus</i> L.	К. обыкновенный, медвежье ушко
	Д. густоквіткова (Д. скипетровидна)	<i>V. densiflorum</i> Bertol. (<i>V. thapsiforme</i> Schrad.)	К. густоцветный (К. скипетровидный)
	Д. лікарська	<i>V. phlomoides</i> L.	К. лекарственный
	Д. овальнолиста	<i>V. ovalifolium</i> Donn ex Sims	К. овальнолистный
	Д. фіолетова	<i>V. phoeniceum</i> L.	К. фиолетовый
	Льонок дроколистий	<i>Linaria genistifolia</i> (L.) Mill.	Льянка дроколистная
	Л. звичайний	<i>L. vulgaris</i> Mill.	Л. обыкновенная
	Наперстянка пурпурова	<i>Digitalis purpurea</i> L.	Наперстянка пурпурная
	Очанка	<i>Euphrasia</i> L.	Очанка
	Павловнія пухната	<i>Paulownia tomentosa</i> (Thunb.) Steud.	Павловния пушистая
	Перестріч звичайний	<i>Melampyrum vulgatum</i> Pers.	Марьянник обыкновенный
	Петрів хрест лускатий	<i>Lathraea squamaria</i> L.	Петров крест чешуйчатый
	Ранник вузлуватий	<i>Scrophularia nodosa</i> L.	Норичник узловатый
	Ротики садові	<i>Antirrhinum majus</i> L.	Львиный зев садовый
	Цимбохазма дніпровська	<i>Cymbochasma borysthenica</i> (Pall. ex Schlecht.) Klok. et Zoz	Цимбохазма днепровская
	Шолудивник болотний	<i>Pedicularis palustris</i> L.	Мытник болотный



Вероніка дібровна



Вероника дубравная (*Veronica chamaedrys*)

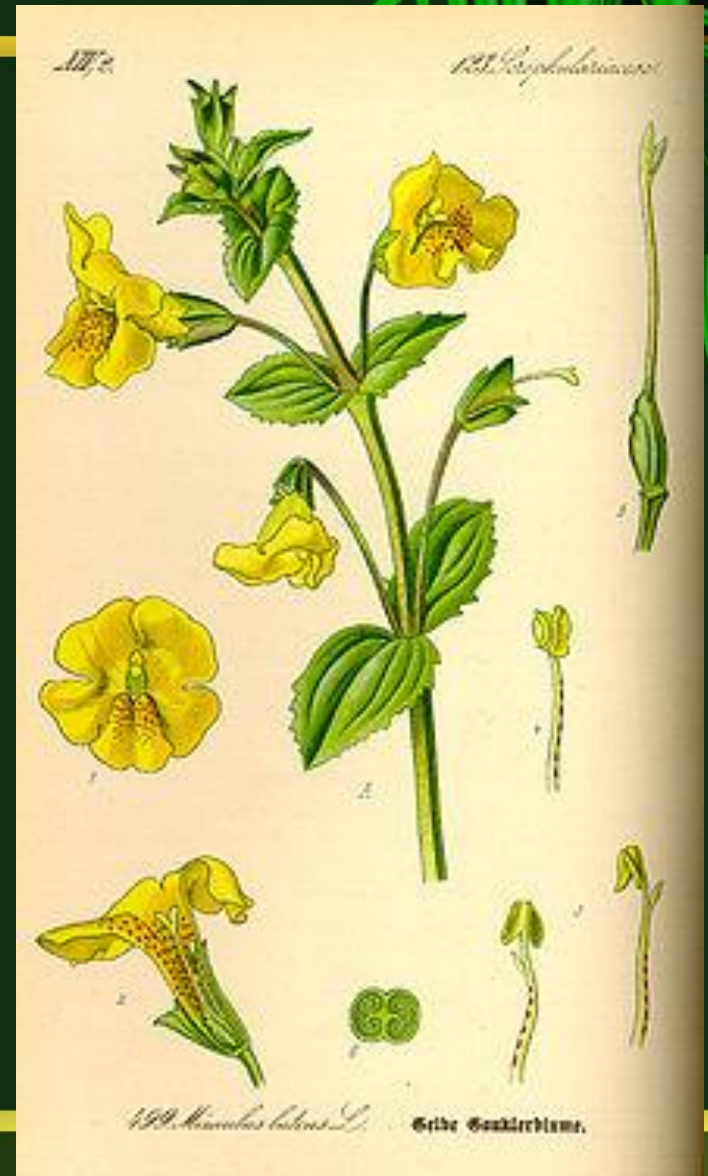


Вероніка колосиста





Губастик



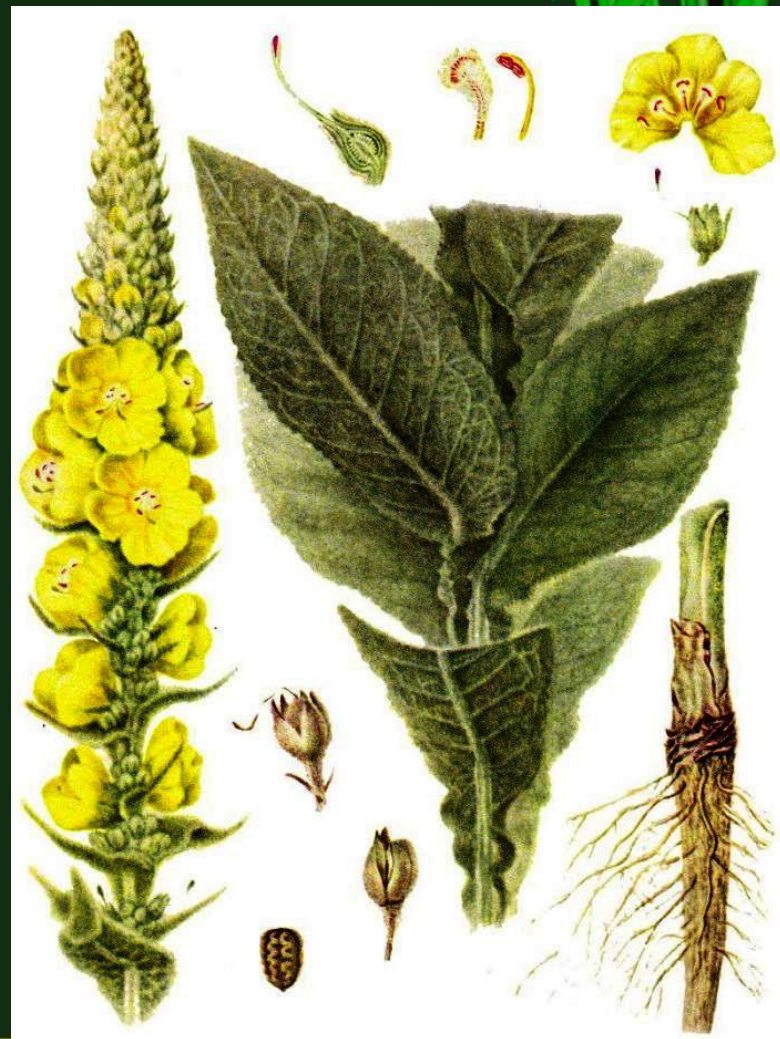


Дзвінець весняний



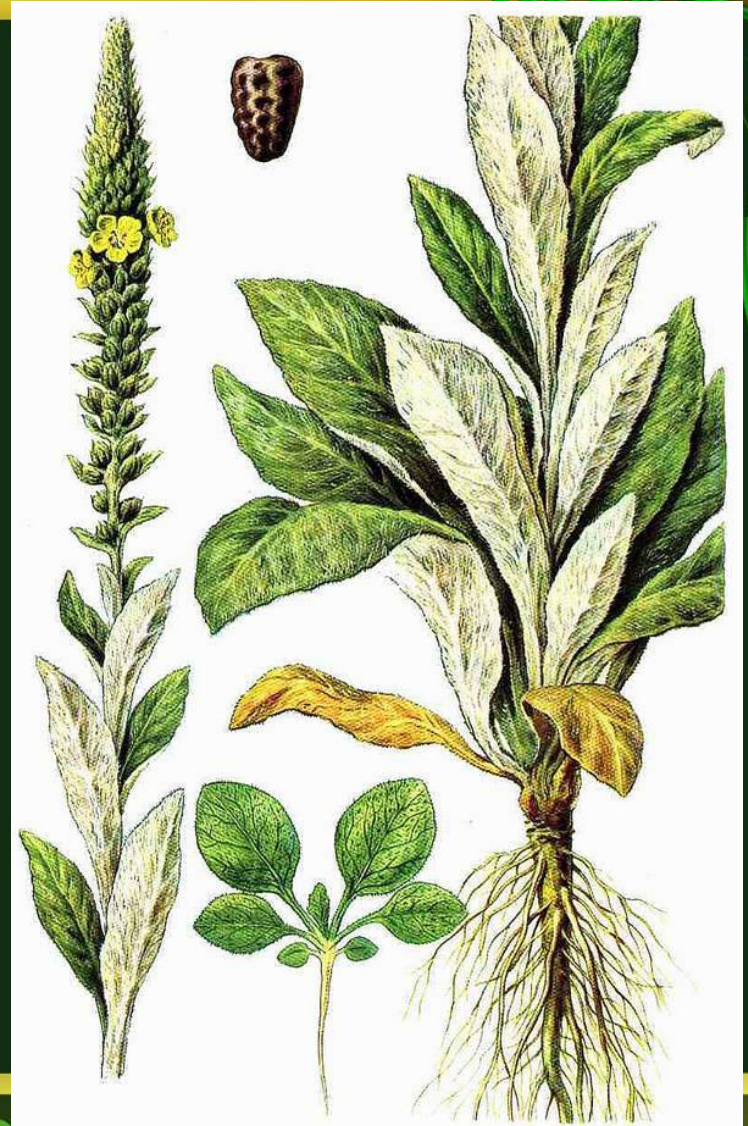


Дивина борошніста





Дивина ведмежа, ведмеже вухо





Дивина лікарська





Дивина фіолетова





Льонок звичайний





Наперстянка пурпурова





Очанка





Павловнія пухната



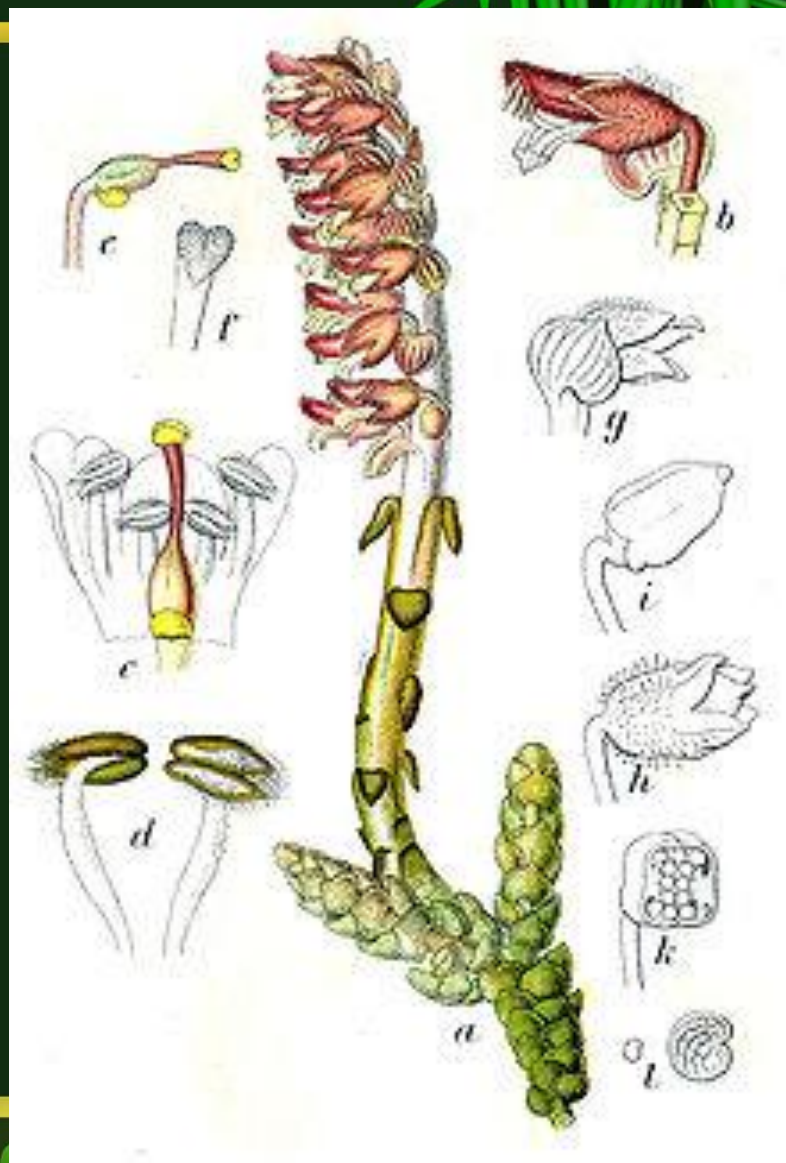


Перестріч звичайний





Петрів хрест лускатий



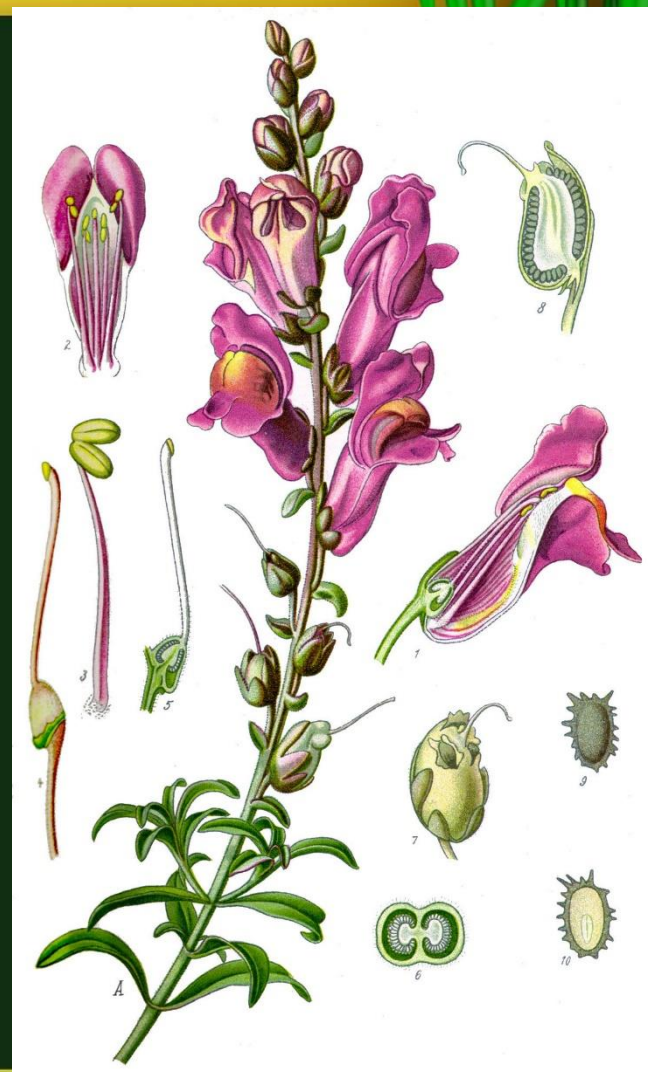


Ранник вузлуватий





Ротики садові





Цимбохазма дніпровська*





Шолудивник болотний

