

Соціальний розвиток колективу та групова динаміка





РОЗДІЛ 1

Згуртованість колективу: сутність і стадії

Згуртованість колективу — це ступінь єдності членів групи, їхньої спільної спрямованості на досягнення організаційних цілей. Це динамічна характеристика, що визначає міцність міжособистісних зв'язків та ефективність спільної діяльності.

Процес формування згуртованого колективу проходить через кілька послідовних стадій, кожна з яких має свої особливості та вимагає специфічних управлінських підходів.

Стадії розвитку колективу

01

Формування

Початковий етап знайомства, встановлення перших контактів, визначення норм та правил взаємодії

02

Конфліктність

Період боротьби за лідерство, виникнення протиріч, визначення ролей та статусів членів групи

03

Нормалізація

Встановлення стабільних відносин, прийняття спільних цінностей, формування групових норм

04

Функціонування

Етап продуктивної роботи, високої згуртованості та ефективної взаємодії всіх членів колективу

Розуміння поточної стадії розвитку дозволяє керівникам обирати адекватні методи управління та підтримки командної роботи.

Типи колективів за ступенем згуртованості

Згуртовані колективи

Характеризуються високим рівнем взаємодопомоги, спільними цілями, позитивним психологічним кліматом.

- Сильна внутрішня мотивація
- Взаємна підтримка членів
- Ефективна комунікація
- Спільні цінності та норми

Розчленовані колективи

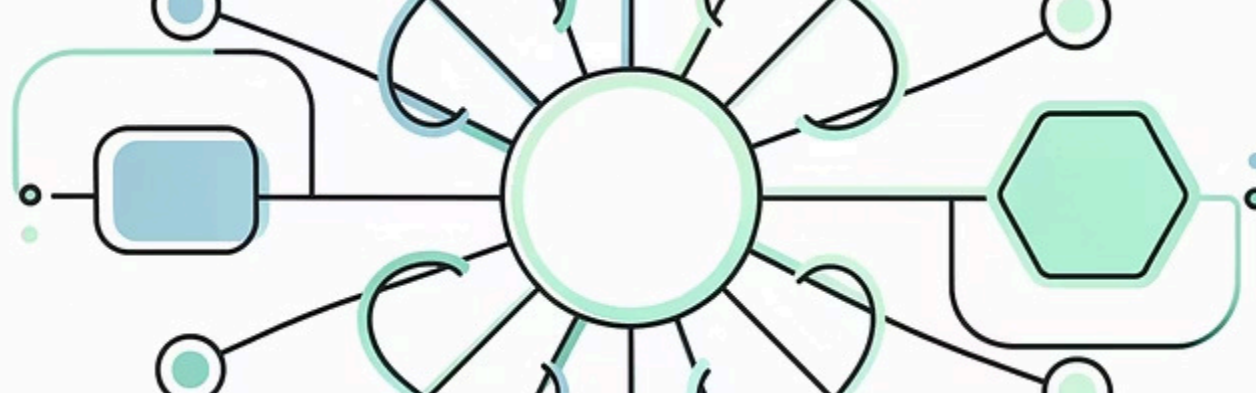
Мають окремі мікрогрупи з різними інтересами, що може призводити до конфліктів.

- Наявність підгруп
- Часткова співпраця
- Можливість внутрішньої конкуренції
- Неоднорідність цілей

Роз'єднані колективи

Відсутність єдності, низький рівень взаємодії, індивідуалізм переважає над груповими інтересами.

- Мінімальна взаємодія
- Відсутність спільних цілей
- Низька продуктивність
- Високий рівень плинності



Фактори впливу на згуртованість



Спільність цілей

Чітке розуміння та прийняття колективних завдань усіма членами команди



Розмір групи

Оптимальний склад від 5 до 12 осіб забезпечує ефективну взаємодію



Стиль керівництва

Демократичний підхід та підтримка лідера сприяють згуртованості



Якість комунікації

Відкритість, прозорість та регулярність обміну інформацією

Команда vs Колектив: спільне та відмінне



Хоча терміни «команда» та «колектив» часто використовуються як синоніми, вони мають важливі відмінності в контексті управління персоналом.

Колектив — це група людей, об'єднаних спільною діяльністю в межах організації.

Команда — це високоефективна група, орієнтована на досягнення конкретного результату через синергію зусиль.



Ключові відмінності команди від колективу

Орієнтація на результат

Команди фокусуються на конкретних, вимірних цілях з чітко визначеними термінами виконання та критеріями успіху

Взаємозалежність членів

У команді успіх кожного залежить від успіху інших; колективна відповідальність переважає над індивідуальною

Комплементарність навичок

Команди формуються з урахуванням різноманітності компетенцій, що доповнюють одна одну для виконання завдань

Гнучкість ролей

Члени команди можуть обмінюватися ролями залежно від ситуації, демонструючи високий рівень адаптивності

Соціально-психологічні особливості колективу

Колектив як об'єкт управління характеризується складною системою міжособистісних відносин, соціальних ролей та психологічних механізмів взаємодії. Ефективне управління вимагає глибокого розуміння цих особливостей.

Психологічна сумісність



Соціальні ролі



Психологічний клімат



Групові норми



Статусна структура





Психологічна сумісність: рівні та чинники

Психологічна сумісність — це оптимальне поєднання особистісних якостей членів колективу, що забезпечує ефективну взаємодію та мінімізацію конфліктів.



Психофізіологічний рівень

Сумісність темпераментів, біоритмів, сенсомоторних реакцій



Психологічний рівень

Узгодженість характерів, мотивів, емоційних реакцій



Соціально-психологічний рівень

Спільність цінностей, установок, соціальних норм

Соціальні ролі в колективі

Соціальна роль — це нормативно схвалена модель поведінки, що очікується від особи, яка займає певну позицію в соціальній системі.

- **Функціональні ролі**

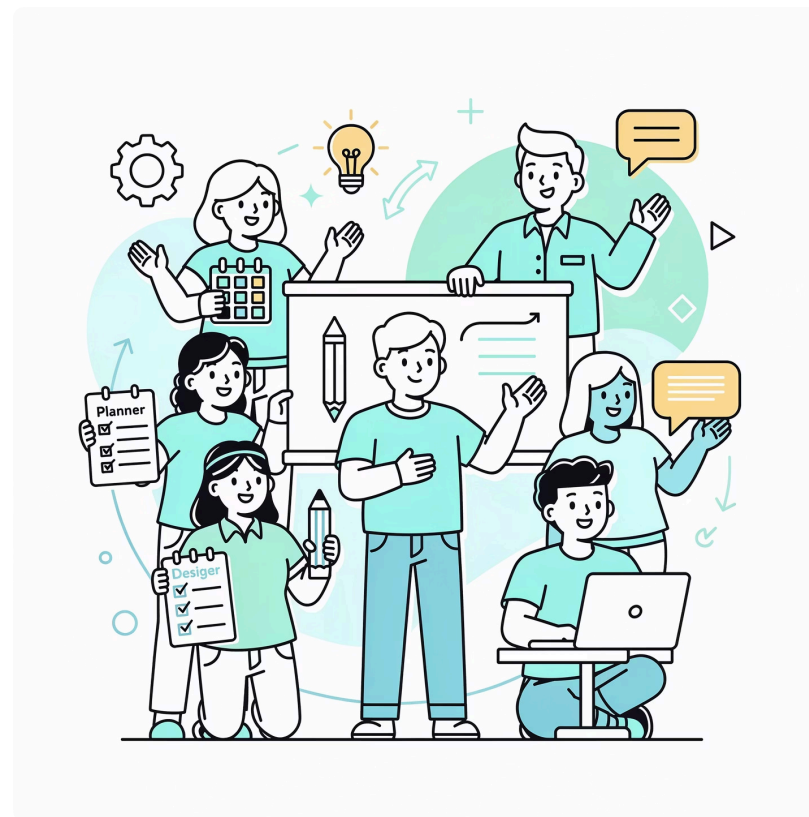
Визначаються посадою та обов'язками працівника в організаційній структурі

- **Міжособистісні ролі**

Лідер, організатор, генератор ідей, критик, виконавець, посередник

- **Командні ролі за Белбіном**

Дослідник ресурсів, координатор, формувач, реалізатор, завершувач та інші



Вимоги до психологічних якостей працівників



Адаптивність

Здатність швидко пристосовуватися до змін, гнучкість мислення, готовність до навчання протягом життя



Стресостійкість

Здатність зберігати продуктивність у складних умовах, управління тиском та невизначеністю



Проактивність

Ініціативність, самостійність прийняття рішень, відповідальність за результати роботи



Емоційний інтелект

Розуміння власних емоцій та емоцій інших, емпатія, саморегуляція, соціальні навички



Командність

Готовність до співпраці, вміння працювати в групі, підтримка колег, конструктивна взаємодія



Креативність

Здатність генерувати нові ідеї, нестандартний підхід до вирішення проблем, інноваційне мислення



Методи вивчення соціально-психологічного клімату

Соціально-психологічний клімат відображає систему міжособистісних відносин, настроїв, очікувань у колективі. Його діагностика є важливим інструментом управління персоналом.

1

Опитування

Анкетування, інтерв'ю для збору думок працівників

2

Спостереження

Аналіз поведінки, взаємодії членів колективу

3

Соціометрія

Вивчення міжособистісних відносин у групі

4

Експертна оцінка

Залучення фахівців для аналізу клімату

Соціальний розвиток колективу: сутність і значення

Соціальний розвиток колективу — це планомірний процес удосконалення соціальної структури, відносин, умов праці та життя працівників організації.

Він спрямований на створення сприятливого середовища для реалізації потенціалу кожного працівника та підвищення ефективності організації в цілому.



Підвищення мотивації

Задоволення соціальних потреб працівників стимулює їхню продуктивність

Зниження плинності

Сприятливі умови сприяють утриманню цінних кадрів

Покращення іміджу

Соціально відповідальна організація привабливіша для талантів

Етапи розробки плану соціального розвитку



Аналіз поточного стану

Діагностика соціальної структури, збір даних про потреби працівників, оцінка існуючих програм



Визначення цілей

Формулювання конкретних, вимірних цілей соціального розвитку на основі аналізу



Розробка заходів

Планування конкретних програм та ініціатив для досягнення поставлених цілей



Бюджетування

Розрахунок необхідних ресурсів та розподіл бюджету між напрямками



Реалізація

Впровадження запланованих заходів, моніторинг виконання, корекція при потребі



Оцінка ефективності

Аналіз результатів, вимірювання досягнення цілей, підготовка звітності

Основні розділи плану соціального розвитку

1

Удосконалення соціальної структури

Оптимізація складу колективу, розвиток кар'єрних можливостей

2

Покращення умов праці

Модернізація робочих місць, забезпечення безпеки, ергономіка

3

Розвиток персоналу

Навчання, підвищення кваліфікації, програми розвитку лідерства

4

Соціальний захист

Медичне страхування, пенсійні програми, підтримка в кризових ситуаціях

5

Культурно-побутове обслуговування

Організація дозвілля, спортивні заходи, корпоративні події

6

Житлово-побутові умови

Допомога з житлом, транспортом, дитячими закладами

Методи збирання соціальної інформації

Кількісні методи

- Стандартизовані анкети та опитувальники
- Статистичний аналіз кадрових даних
- Шкали оцінки задоволеності
- Онлайн-опитування через цифрові платформи

Якісні методи

- Глибинні інтерв'ю з працівниками
- Фокус-групи для обговорення проблем
- Включене спостереження
- Аналіз документів та відгуків



Концепція комплексного благополуччя співробітників

Сучасний підхід до управління персоналом передбачає холістичне розуміння благополуччя працівників, що охоплює всі аспекти їхнього життя та здоров'я.

Фізичне здоров'я

Медичні програми, фітнес, здорове харчування, профілактика захворювань



Ментальне здоров'я

Психологічна підтримка, управління стресом, баланс робота-життя



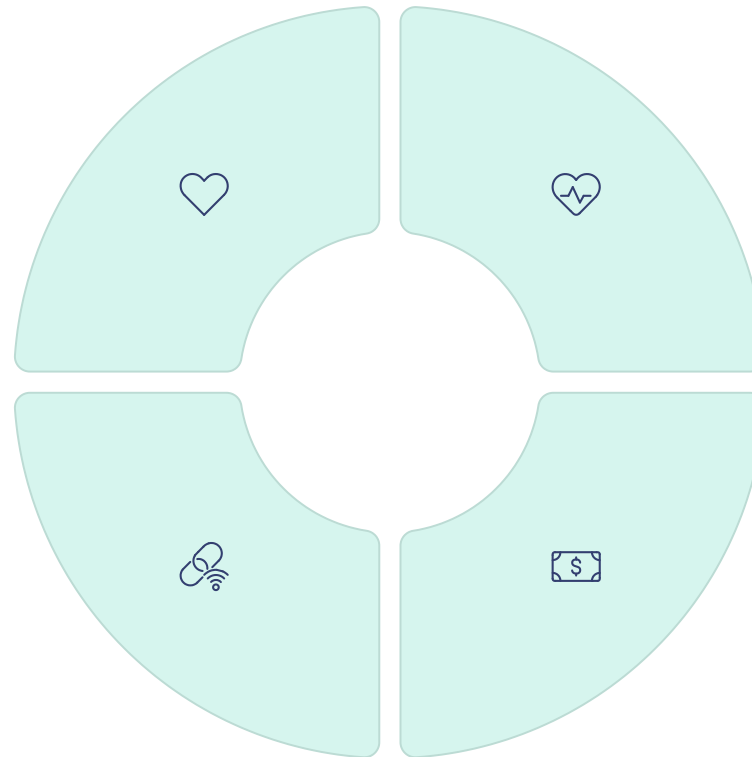
Соціальні зв'язки

Корпоративна культура, командні активності, підтримка відносин



Фінансове благополуччя

Конкурентна компенсація, фінансова грамотність, пенсійні програми



Запобігання професійному вигоранню

Професійне вигорання — це стан фізичного, емоційного та ментального виснаження, спричинений тривалим стресом на роботі. Його профілактика є критично важливою для підтримки продуктивності та здоров'я команди.



Баланс робота-життя

Гнучкий графік, можливість віддаленої роботи, достатній відпочинок



Чіткість очікувань

Зрозумілі завдання, реалістичні дедлайни, адекватне навантаження



Визнання досягнень

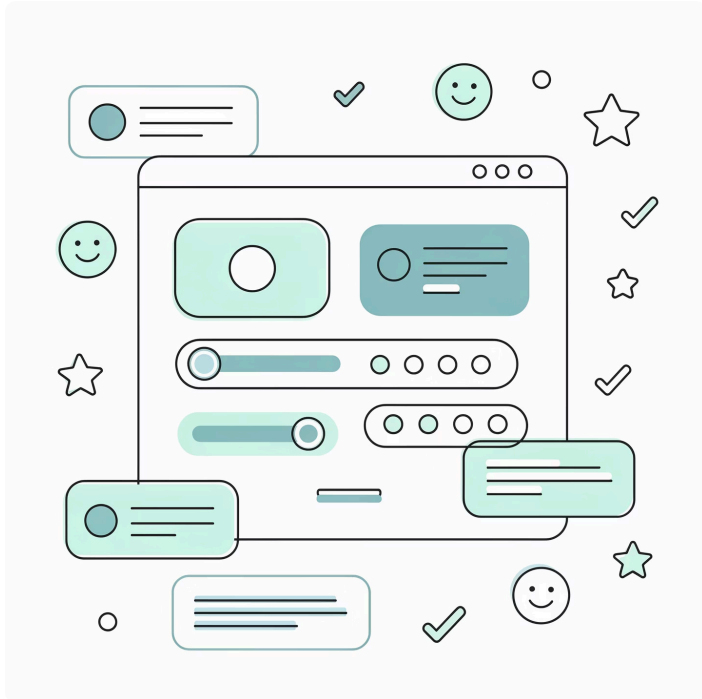
Регулярний фідбек, винагороди, публічна подяка за внесок



Можливості розвитку

Навчання, нові проєкти, кар'єрне зростання, різноманітність завдань

Інструменти діагностики залученості персоналу



Залученість персоналу — це емоційна прихильність працівників до організації та їхня готовність докладати додаткових зусиль для досягнення її цілей.

Pulse-опитування

Короткі регулярні опитування для відстеження динаміки настроїв

eNPS (Employee Net Promoter Score)

Вимірювання готовності рекомендувати компанію як роботодавця

Глибинні річні опитування

Комплексна оцінка задоволеності за різними параметрами

Exit-інтерв'ю

Збір зворотного зв'язку від працівників, що звільняються

Вплив стрес-факторів на продуктивність

Стресові фактори суттєво впливають на групову динаміку та продуктивність праці. Розуміння цих впливів дозволяє розробляти ефективні стратегії управління стресом в організації.

40%

Зниження продуктивності

при хронічному стресі працівників

3x

Зростання помилок

у стресових умовах праці

60%

Причин плинності

пов'язані з робочим стресом

Ефективне управління стресом включає створення підтримуючого середовища, навчання навичкам стрес-менеджменту, використання цифрових платформ для моніторингу благополуччя та впровадження практик mindfulness. Організації, які інвестують у ментальне здоров'я співробітників, демонструють вищу продуктивність, нижчу плинність кадрів та кращі бізнес-результати.

