

# Стратегічне планування моделі NEWAGRO для проєкту «СТВОРЕННЯ ОБ'ЄКТІВ ВІДНОВЛЮВАЛЬНОЇ ЕНЕРГЕТИКИ у Волочиській міській територіальній громаді»



Підготували:  
Дмитро САМАРІЧЕВ;  
Валерій ХАЛАВЧУК;  
Руслан РИБАК

N  
E  
W  
A  
G  
R  
O





“

Волочиська міська територіальна громада є однією з найбільших у Хмельницькій області за площею та кількістю жителів. Вона займає 619 км<sup>2</sup>. Наразі до громади входить 21 старостинський округ з 53 населеними пунктами.

Унікальність територіального розташування громади полягає в тому, що адміністративний центр громади знаходиться на рівновіддаленій відстані від обласних центрів Хмельницького і Тернополя, на автошляху державного значення Львів–Кіровоград–Знам'янка і на Південно-Західній залізничній магістралі.

”

# Інформація про Волочиську територіальну громаду

**У ВОЛОЧИСЬКІЙ МІСЬКІЙ  
ТЕРИТОРІАЛЬНІЙ ГРОМАДІ ДІЄ  
БАГАТО ПІДПРИЄМСТВ ТА  
ОРГАНІЗАЦІЙ, ЯКІ  
ЗАБЕЗПЕЧУЮТЬ ЕКОНОМІЧНИЙ  
РОЗВИТОК ТА НАДАЮТЬ  
ПОСЛУГИ НАСЕЛЕННЮ.**

### Промисловий сектор:

**Філія ВАТ «Мотор-Січ»** (м.Запоріжжя) – виробництво двигунів та комплектуючих деталей для авіаційної промисловості.

**ТОВ «Агробізнес»** – випікання хлібобулочних виробів.

**Філія ТОВ «Тернопільбуд»** – виготовлення цегли.

**Швейна фабрика «Т-Стиль» ТОВ «Льонокомбінат Goldi»** – пошиття одягу ПП **«Унікум»** – єдине підприємство в Україні, що виробляє натуральний спиртовий оцет.

### Агропромисловий сектор:

ПП «Аграрна компанія 2004» ТОВ «Волочиськ-агро»

ТОВ «Агро-Юг В» ТОВ «Подільська зернова компанія» ТОВ

«Стіомі-Холдінг»

ТОВ «Птахофабрика Волочиська»

Також діє КП «Муніципальна компанія **«Житлосервіс»** Волочиської міської ради – управління будинками, спорудами та прибудинковими територіями, надання послуг з обслуговування побутовими відходами, утримання сміттєзвалища, проведення ремонтних робіт та інших комунальних послуг.



Co-funded by  
the European Union



# Чому саме Волочиська територіальна громада?

Волочиська громада має унікальне поєднання природних, економічних і інфраструктурних передумов, що роблять її оптимальною для розвитку біоенергетики, малих ГЕС та вітроенергетики.

- Аграрний профіль території формує велику й стабільну сировинну базу для виробництва біомаси, що дає можливість створювати замкнені енергетичні цикли на основі відходів сільськогосподарського виробництва. Наявність річки Збруч та гідротехнічних споруд забезпечує потенціал для відновлення та модернізації малих гідроелектростанцій, а рівнинний рельєф і відкриті простори сприяють ефективному використанню вітрової генерації.
- Громада має розвинену логістичну інфраструктуру, вигідне географічне розташування та стійкі партнерства між агробізнесом, місцевою владою й інвесторами, що спрощує реалізацію енергетичних проєктів. Крім того, стратегічні напрями розвитку Волочиської громади вже орієнтовані на енергонезалежність і використання інноваційних технологій, що робить її готовою до впровадження сучасних моделей відновлюваної енергетики.



# ФОРМИ ФІНАНСОВОЇ ПОЛІТИКИ ВОЛОЧИСЬКОЇ МІСЬКОЇ ТЕРИТОРІАЛЬНОЇ ГРОМАДИ

## Бюджета політика

передбачає розробку, затвердження та виконання бюджету громади, визначення пріоритетних напрямів фінансування, контроль за використанням бюджетних коштів та формування резервного фонду для непередбачених витрат.

## Інвестиційна політика

передбачає створення сприятливого інвестиційного клімату для залучення зовнішніх та внутрішніх інвестицій, розробку програм підтримки малого і середнього бізнесу, а також співпрацю з міжнародними фінансовими організаціями та інвесторами для розвитку громади.



## Податкова політика

спрямована на встановлення місцевих податків і зборів, регулювання ставок податків, надання податкових пільг та адміністрування податкових надходжень.

## Кредитна політика

регулює залучення кредитних ресурсів для реалізації великих інфраструктурних проектів, контроль за борговими зобов'язаннями громади та розробку стратегії погашення кредитів, а також використання механізмів державного та місцевого кредитування для підтримки стратегічних ініціатив громади.

# ФІНАНСОВА ПОЛІТИКА ВОЛОЧИСЬКОЇ МІСЬКОЇ ТЕРИТОРІАЛЬНОЇ ГРОМАДИ

Фінансова політика Волочиської міської територіальної громади належить до політики помірної регламентації, яка поєднує контроль за фінансовими потоками з підтримкою економічного розвитку. Бюджет громади формується з урахуванням реальних доходів і пріоритетних видатків, що забезпечує стабільність фінансової системи. Податкова політика спрямована на підтримку місцевого бізнесу через помірне податкове навантаження та пільги для стратегічних галузей.

Громада активно залучає інвестиції, підтримує підприємництво, фінансує соціальні програми та інфраструктурні проекти, водночас контролюючи ефективність витрат. Запроваджено механізми фінансової прозорості та громадського контролю. Такий підхід дозволяє досягти збалансованого розвитку громади, підвищення якості життя мешканців і раціонального використання бюджетних ресурсів.

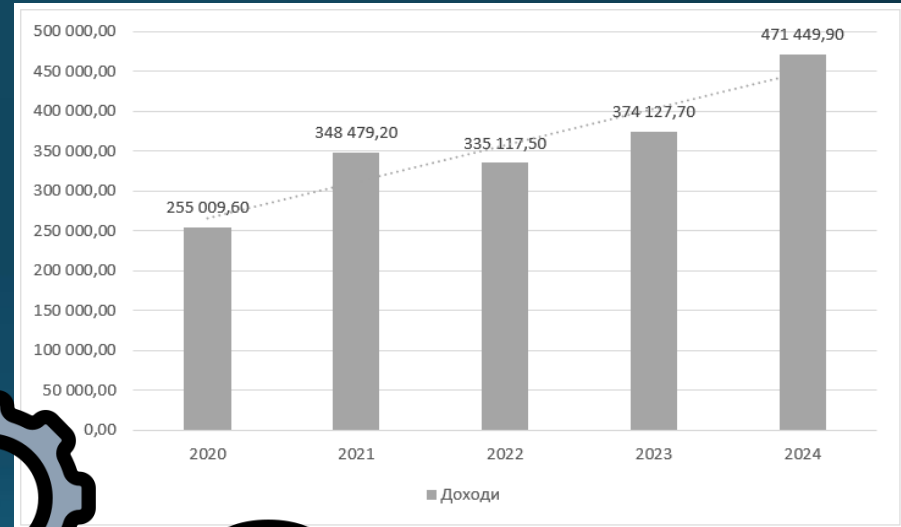


## Рисунок 1- Динаміка виконання бюджету за доходами Волочиської міської територіальної громади за 2020-2024 рр., тис. грн.

Протягом 2020–2024 років доходи бюджету Волочиської міської територіальної громади стабільно зростали.

У 2020 році доходи становили 255 009,60 тис. грн, а у 2024 році збільшилися до 471 449,90 тис. грн.

Найбільший приріст доходів відбувся у 2024 році, що свідчить про ефективне планування та зростання фінансових можливостей громади.



# Таблиця 1- Динаміка податкових надходжень Волочиської міської територіальної громади, грн.

	2020	2021	2022	2023	2024	Відхилення	
						Абсолютне	Відносне, %
Податки на доходи, податки на прибуток, податки на збільшення ринкової вартості	101 793 445,44	128 374 325,89	163 237 103,67	181 428 153,94	221 696 790,37	+119 903 344,93	+117,79
Рентна плата та плата за використання інших природних ресурсів	139 988,89	187 643,79	315 993,26	199 848,03	163 947,20	+23 958,31	+17,12
Внутрішні податки на товари та послуги	6 956 719,15	8 506 860,39	5 673 059,31	9 687 385,94	16 598 417,69	+9 641 698,54	+138,61
Місцеві податки та збори, включаючи податок на майно	48 539 038,70	59 773 829,07	61 757 439,63	74 527 862,20	90 953 180,90	+42 414 142,20	+87,42
Інші податки та збори	99 142,48	114 327,19	152 507,05	191 514,40	144 220,27	+45 077,79	+45,48
<b>Разом</b>	157 528 334,66	196 956 986,33	231 136 102,92	266 034 764,51	329 556 556,43	+172 028 221,77	+109,19

- Податки на доходи, прибуток і збільшення ринкової вартості зросли на 117,79%, забезпечивши основне зростання надходжень бюджету.
- Рентна плата за використання природних ресурсів зменшилася на 17,12%, відбулося скорочення використання ресурсів або змінено законодавство.
- Внутрішні податки на товари та послуги зросли на 138,61%, відображаючи активізацію торгівлі та споживання.
- Місцеві податки та збори, включаючи податок на майно, зросли на 87,42%, відбулося розширення бази оподаткування нерухомості.



- Інші податки та збори зросли на 45,48%, спостерігається стабільне зростання додаткових надходжень.
- Загальний приріст податкових надходжень становив 109,19%, фінансова база громади зростає вдвічі.

## Таблиця 3- Динаміка неподаткових надходжень Волочиської міської територіальної громади, грн.

- Доходи від власності та підприємницької діяльності зменшилися на 21,00%, спостерігається зниження ефективності використання комунального майна.
- Адміністративні збори та платежі зросли на 42,80%, відбулося збільшення кількості адміністративних послуг і зростання обсягів некомерційної діяльності.
- Інші неподаткові надходження зросли на 335,51%, спостерігається активне залучення додаткових джерел доходів.
- Власні надходження бюджетних установ зросли на 53,72%, відбулося посилення самостійної фінансової діяльності бюджетних установ.
- Загальний приріст неподаткових надходжень становив 74,40%, фінансова спроможність громади значно покращилась.

	2020	2021	2022	2023	2024	Відхилення	
						Абсолютне	Відносне, %
Доходи від власності та підприємницької діяльності	203 145,51	272 371,12	392 451,40	18 173,92	160 477,66	-42 667,85	-21,00
Адміністративні збори та платежі, доходи від некомерційної господарської діяльності	1 237 942,83	2 171 867,40	2 283 127,40	2 709 218,85	3 004 500,43	+1 766 557,60	+142,69
Інші неподаткові надходження	287 228,51	121 083,10	649 951,58	654 050,00	1 250 968,53	+963 740,02	+335,51
Власні надходження бюджетних установ	6 760 955,90	10 006 321,76	5 061 872,41	8 579 834,46	10 390 797,98	+3 629 842,08	+53,72
<b>Разом</b>	<b>8 489 272,75</b>	<b>12 571 643,38</b>	<b>8 387 402,79</b>	<b>11 961 277,23</b>	<b>14 806 744,60</b>	<b>+6 317 471,85</b>	<b>+74,40</b>



Таблиця 3 – Динаміка доходів від операцій з капіталом Волочиської міської територіальної громади, грн.

	2020	2021	2022	2023	2024	Відхилення	
						Абсолютне	Відносне, %
Надходження від продажу основного капіталу	0,00	285 683,00	0,00	200 000,00	0,00	+0,00	+0,00
Кошти від продажу землі і нематеріальних активів	496 786,35	2 748 385,64	3 423 042,72	6 144 652,44	7 837 553,16	+7 340 766,81	+1477,92
<b>Разом</b>	496 786,35	3 034 068,64	3 423 042,72	6 344 652,44	7 837 553,16	+7 340 766,81	+1477,92



- Надходження від продажу основного капіталу залишилися без змін, приріст відсутній.
- Кошти від продажу землі і нематеріальних активів зросли на 1 477,92%, спостерігається активізація земельних операцій і продажів активів.
- Загальний приріст доходів від операцій з капіталом становив 1 477,92%, бюджет громади суттєво посилюється за рахунок капітальних надходжень.

Таблиця 4 – Динаміка офіційних трансфертів від органів державного управління  
Волочиської міської територіальної громади, грн.



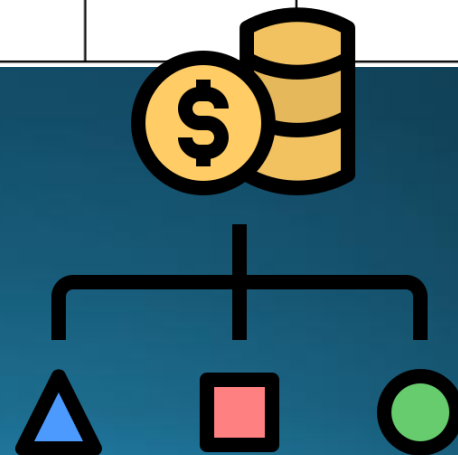
	2020	2021	2022	2023	2024	Відхилення	
						Абсолютне	Відносне, %
Дотації з державного бюджету	0,00	0,00	0,00	1 609 100,00	0,00	+0,00	+0,00
Субвенції з державного бюджету	77 839 425,51	107 322 279,00	85 883 400,00	82 893 200,00	107 759 578,32	+29 920 152,81	+38,44
Дотації з місцевих бюджетів	5 117 500,00	4 293 107,00	3 061 963,10	2 839 486,91	2 833 071,99	-2 284 428,01	-44,64
Субвенції з місцевих бюджетів	5 492 816,41	24 223 960,00	3 193 118,42	2 385 244,00	8 615 839,21	+3 123 022,80	+56,85
<b>Разом</b>	88 449 741,92	135 839 346,00	92 138 481,5	89 727 030,91	119 208 489,52	+30 758 747,60	+34,78

- Субвенції з державного бюджету зросли на 38,44%, спостерігається збільшення фінансової підтримки з боку держави.
- Дотації з місцевих бюджетів зменшилися на 44,64%, відбулося скорочення надходжень від інших територіальних громад.
- Субвенції з місцевих бюджетів зросли на 56,85%, спостерігається активізація міжбюджетного співробітництва.
- Загальний приріст офіційних трансфертів становив 34,78%, бюджет громади посилюється за рахунок збільшення міжбюджетних надходжень.

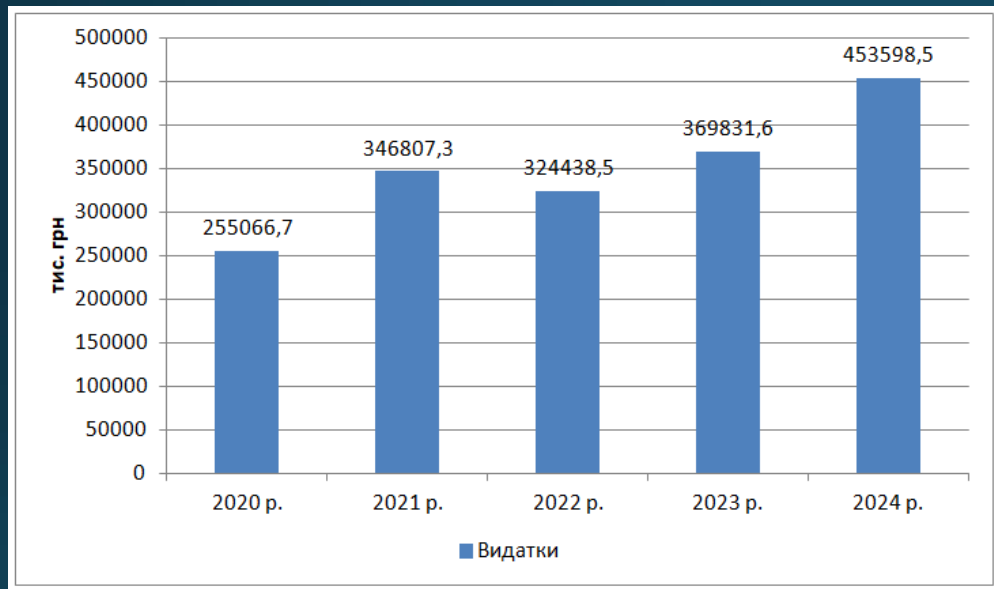
Таблиця 5 – Динаміка цільових фондів Волочиської міської територіальної громади, грн.

	2020	2021	2022	2023	2024	Відхилення	
						Абсолютне	Відносне, %
Цільові фонди, утворені Верховною Радою Автономної Республіки Крим або місцевими радами	45 539,09	77 239,61	32 544,28	60 002,68	40 604,68	-4 934,41	-10,84

Цільові фонди, утворені Верховною Радою Автономної Республіки Крим або місцевими радами, зменшилися на 10,84%, обсяг надходжень скоротився на 4 934,41 грн.



# Рисунок 1. Динаміка виконання бюджету за видатками Волочиської міської територіальної громади за 2020-2024 рр.



Спостерігається загальна тенденція зростання видатків Волочиської міської територіальної громади у 2020-2024 роках.: від 255066,7 тис. грн у 2020 році до 453598,5 тис. грн у 2024 році. Найбільший стрибок відбувся у 2024 році, що може свідчити про збільшення фінансування програм чи зростання витрат громади. Винятком є 2022 рік, коли видатки дещо знизилися у порівнянні з 2021 роком.

# Таблиця 1. Динаміка видатків Волочиської міської територіальної громади по галузях за 2020-2024 рр., грн

- Загальний обсяг фінансування зріс майже вдвічі, що свідчить про активне збільшення бюджетних витрат громади.
- Найбільше зростання спостерігається у видатках на охорону здоров'я +962,30%, соціальний захист +187,49% та житлово-комунальне господарство +118,53%.
- Скорочення витрат на економічну діяльність на 29,75% може свідчити про перерозподіл коштів на інші важливі сфери.
- Значні вкладення в освіту +56,18% та духовний і фізичний розвиток +92,52% демонструють пріоритетність соціальних проєктів.
- Охорона навколишнього середовища також отримала значне фінансування, збільшилась на 94,65%, що вказує на зростання уваги до екологічних питань.

	2020 р.	2021 р.	2022 р.	2023 р.	2024 р.	Відхилення	
						Абсолютне	Відносне, %
Загальнодержавні функції	3304565 4,24	3431355 7,11	3151667 6,24	4318868 3,66	568837 61,02	+23838 106,78	+72,1 4
Економічна діяльність	8638513, 71	2280021 9,43	5723459, 96	3545828, 44	606833 2,52	- 257018 1,19	- 29,75
Охорона навколишнього природного середовища	94000,00	134904,0 0	109950,0 0	604507,9 8	182969 ,96	+88969 ,96	+94,6 5
Житлово-комунальне господарство	2173054 8,42	4009536 7,12	2614896 5,50	3398607 1,48	474869 40,62	+25756 392,20	+118, 53
Охорона здоров'я	1557099, 91	8647581, 87	1291938 2,90	1176732 7,48	165409 96,85	+14983 896,94	+962, 30
Духовний та фізичний розвиток	1858141 6,74	2435686 2,26	2534393 6,65	2868785 3,93	357713 09,02	+17189 892,28	+92,5 1
Освіта	1590792 80,93	1962156 06,24	1971714 64,08	2205356 55,51	248450 247,10	+89370 966,17	+56,1 8
Соціальний захист та соціальне забезпечення	1234018 8,68	2021807 6,34	2257220 3,49	2383059 4,57	354765 27,44	+23136 338,76	+187, 49
<b>Разом</b>	2550667 02,63	3468073 38,87	3244385 60,25	3698316 67,90	453598 548,42	+19853 1845,7 9	+77,8 4

Таблиця 5. Динаміка та структура витатків на охорону навколишнього природного середовища та житлово- комунальне господарство Волочиської міської територіальної громади за 2020-2024 рр., грн

	2020 р.	2021 р.	2022 р.	2023 р.	2024 р.	Відхилення	
						Абсолютне	Відносне, %
Запобігання та ліквідація забруднення навколишнього природного середовища	94000,00	134904,00	109950,00	604507,98	182969,96	+88969,96	+94,65
Житлове господарство	692569,40	1007764,62	355920,46	2164234,76	634269,24	-58300,16	-8,42
Комунальне господарство	21037979,02	21978812,50	23771717,04	29745804,19	44200218,69	+23162239,67	+110,10
Інша діяльність у сфері житлово-комунального господарства	0	17108790,00	2021328,00	2076032,53	2652452,69	+2652452,69	0
<b>Разом</b>	21824548,42	40230271,12	26258915,50	34590579,46	47669910,58	+25845362,16	+118,42

Загальні витрати значно зросли на 118,4%, найбільше зростання спостерігається у сфері запобігання та ліквідації забруднення (+94,65%) та комунального господарства (+110,1%). Житлове господарство, навпаки, показало зниження витрат на 8,42%.

## Основна ідея проєкту бізнес-моделі:

Основна ідея полягає у створенні енергонезалежної та стійкої Волочиської територіальної громади шляхом розвитку відновлюваної енергетики, що базується на використанні біомаси, модернізації малих гідроелектростанцій та впровадженні вітроенергетики. Проєкт спрямований на раціональне використання місцевих ресурсів, зменшення викидів, економічне зростання та формування сучасної енергетичної інфраструктури на території громади.



Co-funded by  
the European Union



# ВІДНОВЛЮВАЛЬНА ЕНЕРГІЯ: БІОМАСА, МГЕС І ВІТРОЕНЕРГЕТИКА

**Біоенергія** — це енергія, яку отримують із соломи, деревини, рослинних залишків та біогазу. Це доступне та відновлюване паливо, що може стабільно забезпечувати тепло або електрикою локальні енергетичні об'єкти. Для Городоцької громади біоенергетика є дуже перспективною завдяки значній кількості сільськогосподарських відходів.



**Вітроенергетика** використовує силу вітру для виробництва електроенергії. Сучасні турбіни працюють тихо та ефективно. Завдяки рельєфній місцевості та пагорбам Городоцької громади, ВЕС є особливо ефективними, оскільки ці географічні умови забезпечують стабільно високу швидкість вітру.



**МГЕС** — це невеликі гідроелектричні станції потужністю до 10 МВт, що працюють на природній течії річок. Для городоцької громади цей варіант особливо актуальний, адже на території громади є багато річок та водойм, які створюють сприятливі умови для встановлення таких станцій.



# ЯК ЕНЕРГІЯ ЗАПУСКАЄ РОЗВИТОК ГРОМАДИ



## Доступна енергія для бізнесу:

- стабільне локальне електропостачання
- менша залежність від дорогих тарифів
- дешевша енергія для підприємств
- кращі умови для роботи бізнесу



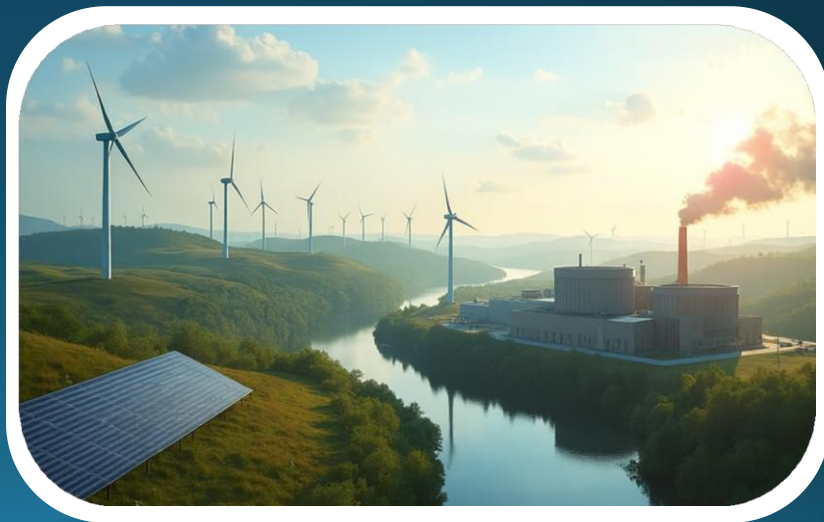
## Відновлення заводів у громаді:

- шанс запуску неактивних виробництв
- енергія = старт для відновлення роботи
- нові підприємства відкриваються швидше



## Зміцнення економіки громади:

- більше робочих місць
- вищі доходи місцевого бюджету
- розвиток доріг і інфраструктури
- стійка економіка та сильна громада





## На досягнення яких цілей сталого розвитку зорієнтований проєкт бізнес-моделі?



Бізнес-модель розвитку відновлюваної енергетики (біомаса, МГЕС, вітрова енергія) у Волочиській громаді відповідає кільком ключовим Цілям сталого розвитку. Передусім вона реалізує:

Ціль 7, оскільки забезпечує виробництво доступної та чистої енергії з місцевих ресурсів, зменшуючи залежність від викопного палива.

Водночас проєкт підтримує Ціль 9, адже передбачає модернізацію інфраструктури, впровадження інноваційних технологій та створення нової енергетичної індустрії на локальному рівні.

Проєкт сприяє Цілі 8, бо створює робочі місця, активізує місцевий бізнес та забезпечує економічне зростання громади.

Паралельно він відповідає Цілі 11 через підвищення стійкості територіальної громади, розвиток її інженерних систем та формування енергонезалежності.

Циркулярне використання біомаси та зменшення відходів пов'язує модель із Ціллю 12, а скорочення викидів і розвиток низьковуглецевої генерації — із Ціллю 13, що підсилює внесок громади у боротьбу зі змінами клімату.

# Яким чином проєкт змінить поточну ситуацію в локальному та глобальному вимірах?



**У локальному вимірі** проєкт забезпечить Волочиській громаді енергетичну незалежність, стабільне постачання чистої енергії та зниження витрат на ресурси. Розвиток біоенергетики, малих ГЕС і вітрової генерації створить нові робочі місця, активізує місцевий бізнес, підвищить інвестиційну привабливість та покращить якість життя населення. Громада отримає сучасну інфраструктуру та зменшить свою вразливість до енергетичних криз.



**У глобальному вимірі** проєкт сприятиме скороченню викидів парникових газів, розвитку низьковуглецевої економіки та зміцненню енергетичної безпеки України. Він демонструватиме практичний приклад того, як локальні громади можуть формувати стійкі енергетичні системи, що відповідають Цілям сталого розвитку та загальній світовій тенденції переходу до чистої енергетики.

## Яким чином проєкт бізнес-моделі направлений на забезпечення продовольчої безпеки?



Проєкт розвитку відновлюваної енергетики опосередковано, але суттєво зміцнює продовольчу безпеку, оскільки стабільне й доступне енергопостачання є критично важливим для аграрного виробництва. Використання біомаси з відходів сільського господарства створює замкнений цикл, у якому аграрні підприємства зменшують енергетичні витрати, підвищують ефективність вирощування та переробки продукції й мінімізують втрати.



Co-funded by  
the European Union



## Яким чином проєкт бізнес-моделі направлений на забезпечення продовольчої безпеки?

Малі ГЕС та вітрова енергетика забезпечують безперебійне електроживлення, що є необхідним для роботи елеваторів, сушарок, тваринницьких комплексів та систем зрошення. Енергетична незалежність громади знижує ризики перебоїв у виробництві продовольства, робить агросектор більш стійким до криз та коливань цін на паливо й електроенергію. У ширшому вимірі це підсилює внесок України в глобальну продовольчу безпеку, оскільки стабільний аграрний регіон здатний підтримувати обсяги виробництва, експорту та гарантувати продовольчу стійкість навіть в умовах зовнішніх загроз.



Co-funded by  
the European Union



## Яким чином проєкт бізнес-моделі сприятиме післявоєнному відновленню України?



Проєкт розвитку відновлюваної енергетики у Волочиській громаді посилює післявоєнне відновлення України, оскільки створює стійку інфраструктуру, здатну працювати незалежно від централізованих мереж і зовнішніх ризиків.

Локальна генерація з біомаси, малих ГЕС та вітрових установок забезпечує громадам надійне енергопостачання, що є ключовим для відновлення економіки, роботи підприємств, соціальних закладів та критичних об'єктів.

Проєкт стимулює інвестиції, створює нові робочі місця, розвиває аграрний сектор і підвищує бюджетну спроможність території. Завдяки раціональному використанню локальних ресурсів він дозволяє громадам швидше відновлювати виробничі процеси та інфраструктуру, знижуючи залежність від імпортних енергоносіїв і дорогих логістичних рішень. У національному масштабі такі ініціативи формують мережу енергонезалежних територій, що зміцнює енергетичну безпеку країни та прискорює модернізацію української економіки після війни.



## Яким чином проєкт бізнес-моделі сприятиме євроінтеграції України?

Проєкт розвитку відновлюваної енергетики сприяє євроінтеграції України тим, що наближає місцеву енергетичну систему до стандартів та політик Європейського Союзу. Використання біомаси, малих ГЕС і вітрової енергетики відповідає курсу ЄС на декарбонізацію, енергетичну незалежність та розвиток зеленої економіки. Реалізація таких проєктів демонструє здатність України впроваджувати європейські екологічні норми, ефективно управляти ресурсами та переходити на відновлювану генерацію.

Проєкт також сприяє гармонізації законодавства у сферах енергетики, екології та сталого розвитку, що є необхідною умовою вступу до ЄС. Завдяки розвитку локальної інфраструктури та модернізації виробничої бази громада підвищує свою конкурентоспроможність, залучає інвестиції та інтегрується у європейські енергетичні ринки. У ширшому вимірі такі ініціативи роблять Україну системним учасником зеленої трансформації Європи.

# SWOT-аналіз Волочиської територіальної громади для впровадження проєкту відновлюваної енергетики



Co-funded by  
the European Union



	Корисно для досягнення цілі	Шкодить to achieving the objective
Внутрішні властивості організації	<b>S</b> Сильні сторони	<b>W</b> Слабкості
Зовнішні властивості оточення	<b>O</b> Можливості	<b>T</b> Загрози

## S — Сильні сторони (внутрішні)

Потужний аграрний сектор, що забезпечує сталу сировинну базу для біомаси.

Наявність річки Збруч та гідроспоруд, придатних для модернізації під МГЕС.

Рівнинний рельєф, сприятливий для вітрової генерації. Вигідне географічне розташування та логістична доступність.

Зростаючий інтерес громади та бізнесу до енергетичної незалежності.

## W — Слабкі сторони (внутрішні)

Обмежені інвестиційні можливості місцевого бюджету. Недостатній технічний стан існуючих гідроспоруд.

Відсутність місцевих спеціалістів у сфері ВДЕ (потрібна підготовка кадрів).

Залежність частини агросектору від традиційного палива.

Недостатня інформованість населення щодо переваг відновлюваної енергетики.

## О — Можливості (зовнішні)

1. Доступ до європейських та державних грантових програм у сфері зеленої енергетики.
2. Післявоєнна програма відновлення України, орієнтована на енергонезалежність громад.
3. Попит міжнародних партнерів на екологічні проєкти та "зелені" інвестиції.
4. Впровадження циркулярної економіки в агросекторі та зменшення витрат на утилізацію відходів.
5. Зростання цін на викопне паливо, що робить ВДЕ економічно вигіднішим.

## Т — Загрози (зовнішні)

1. Нестабільність енергоринку та законодавчі зміни у сфері ВДЕ.
2. Можливі перебої у фінансуванні внаслідок війни чи економічних криз.
3. Конкуренція за інвесторів між громадами та регіонами.
4. Кліматичні ризики (низькі рівні води, нестабільність вітрових потоків).
5. Потенційний опір населення або екологічні застереження щодо нових енергетичних об'єктів.

# SWOT-аналіз

	Корисно для досягнення цілі	Шкодить to achieving the objective
Внутрішні властивості організації	<b>S</b> Сильні сторони	<b>W</b> Слабкості
Зовнішні властивості оточення	<b>O</b> Можливості	<b>T</b> Загрози

## Соціальний захист тих, хто втратив дохід або засоби до існування



Система соціального забезпечення виникла в формі соціального страхування. Вона провела межу між самостійним заробітком і засобами, що йдуть по лінії соціального забезпечення і страхування. До цих засобів належать, наприклад, пенсії, допомоги по безробіттю, виплати з державного бюджету, благодійних фондів.

#

## Піднесення добробуту всього суспільства.

Показником добробуту є рівень бідності. Зазвичай у розвинених країнах він не перевищує 10%. а в Швеції - трохи більше 5%. Це дозволяє включати в користування матеріальними благами (оплата житла, стипендії студентам, допомоги на дітей тощо) все більш широке коло осіб.



# Дякуємо за увагу!

N  
E  
W  
A  
G  
R  
O



@ Е-mail виконавців проєкту

[valera.halavchuk@gmail.com](mailto:valera.halavchuk@gmail.com)

[samarichev\\_d@univer.km.ua](mailto:samarichev_d@univer.km.ua)

[rybak\\_r@univer.km.ua](mailto:rybak_r@univer.km.ua)



Co-funded by  
the European Union

