

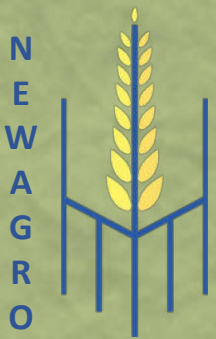


Co-funded by
the European Union

Хмельницька міська територіальна громада: осередок нових можливостей

Виконавець: студентка 3 курсу
Хмельницького університету управління та
права імені Леоніда Юзькова Машталяр О.В.

NEWAGRO



Хмельницька
міська рада



Хмельницька міська територіальна громада — територіальна громада в Україні, у Хмельницькому районі Хмельницької області. Адміністративний центр — **місто Хмельницький**

До складу громади входять 1 місто (Хмельницький), 1 селище (Богданівці) і 23 села:

- Бахматівці
- Березове
- Богданівці
- Велика Калинівка
- Водички
- Волиця
- Давидківці
- Іванківці
- Івашківці
- Климківці
- Колибань
- Копистин
- Мала Колибань
- Малашівці
- Масівці
- Мацьківці
- Олешин
- Пархомівці
- Пирогівці
- Прибузьке
- Черепівка
- Черепова
- Шаровечка



Co-funded by
the European Union



*З чого усе почалось...
(історія території)*



**Co-funded by
the European Union**



Хмельницька міська територіальна громада утворена відповідно до розпорядження Кабінету Міністрів України від **12.06.2020** № 727-р. До її складу увійшли місто Хмельницький та низка прилеглих сіл і селищ.

Місто Хмельницький (історично відоме як Пłosкирів або Пłosкирівці) має тривалу історію.

Перша згадка датується 1431 роком у привілеї польського короля Владислава II Ягайла, де згадується село Пłosкирівці на річці Південний Буг.

Поселення кілька разів змінювало назву (Пłosкирів, Пłosкурів). Сучасну назву Хмельницький місто отримало у 1954 році на честь Богдана Хмельницького.

Завдяки вигідному географічному положенню на перетині торгових шляхів та формуванню залізничного вузла у XIX столітті, Пłosкурів (Хмельницький) перетворився на значний торговельний та адміністративний центр.



*Географічне розташування,
оточення території*



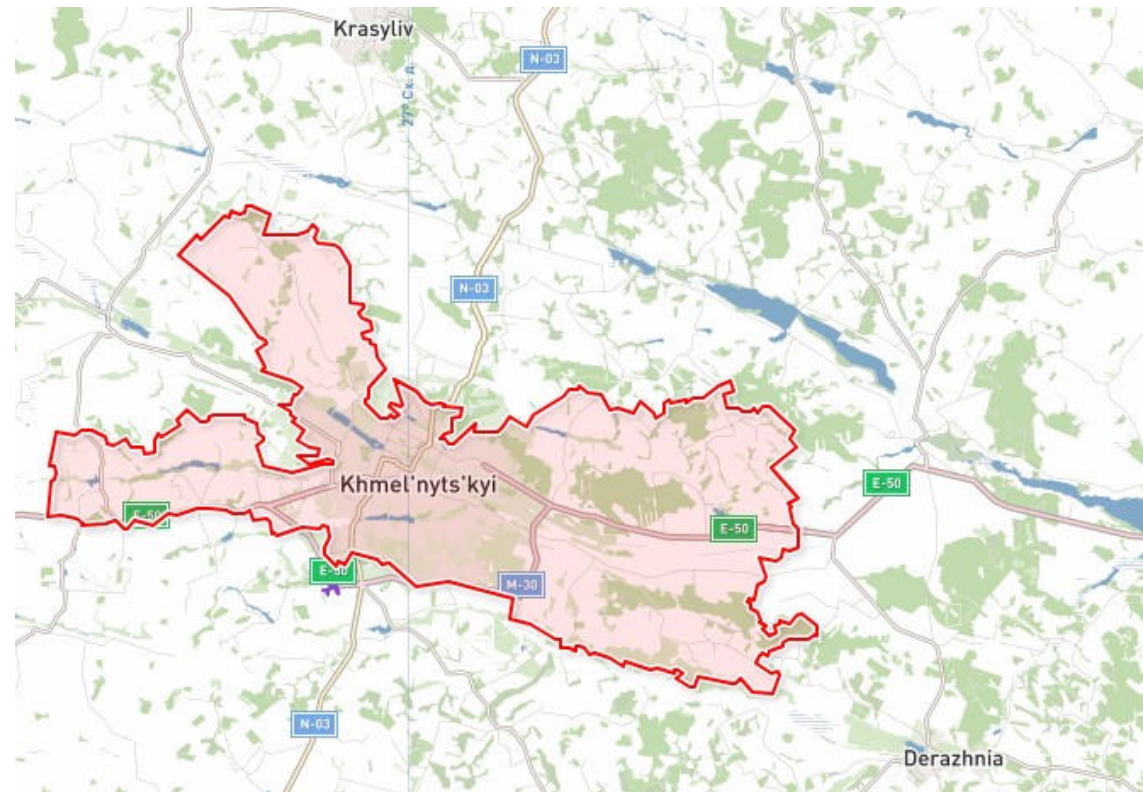
**Co-funded by
the European Union**



Хмельницька МТГ розташована у центральній частині Хмельницької області, у межах Подільської височини.

Територією громади протікає річка Південний Буг (бере свій початок на Хмельниччині), а також її притоки (наприклад, Плоска).

Громада межує з іншими громадами Хмельницького району. Має вигідне транспортно-географічне положення, знаходячись приблизно за 325 км від Києва автошляхами.



Co-funded by
the European Union



*Природно-ресурсний потенціал,
кліматичні умови*



**Co-funded by
the European Union**



Клімат помірно континентальний з м'якою зимою та теплим, вологим літом.

Середня температура січня близько -5°C
Середня температура липня близько $+19^{\circ}$

Достатня кількість опадів, середня річна норма становить 510–640 мм.
Близько 70% опадів припадає на теплий період.

Влітку переважають північно-західні та західні вітри; взимку – північно-західні та південно-східні. Швидкість вітру зазвичай більша взимку.

Переважають сірі опідзолені та чорноземи, що створює сприятливі умови для сільського господарства.

Наявність річки Південний Буг, а також значні запаси мінеральних вод (типу "Нафтуса", "Миргородська", радонові води).

Окрім цього наявна чимала кількість зелених зон.



Co-funded by
the European Union



Демографічна ситуація



**Co-funded by
the European Union**



Чисельність населення

Станом на 2022 рік чисельність населення Хмельницької МТГ складала приблизно 293 223 особи.



Динаміка

До початку повномасштабної війни, як і в більшості регіонів України, спостерігалось природне скорочення населення, де смертність значно перевищувала народжуваність (наприклад, у 2021 році на 100 померлих припадало лише 37 народжених по області).



Внутрішньо переміщені особи (ВПО)

Через військові дії Хмельницький став значним центром для ВПО. Станом на серпень 2025 року (за деякими даними) в громаді зареєстровано понад 34 500 ВПО. Це значно вплинуло на збільшення фактичної чисельності та соціально-економічне навантаження на громаду.

*Особливості соціально-
економічного розвитку в динаміці*



**Co-funded by
the European Union**





Хмельницький є одним із регіональних лідерів за рівнем економічної стійкості та розвитку

Торгівля та послуги

Традиційно активний споживчий ринок та сфера послуг. Наприклад, у першому півріччі 2024 року роздрібний товарооборот підприємств роздрібної торгівлі зріс на 23,7% порівняно з аналогічним періодом 2023 року.

Інвестиції

Спостерігається зростання капітальних інвестицій, зокрема у промисловість (у першому півріччі 2024 року обсяг інвестицій у промисловість зріс).

Зовнішня торгівля

Характеризується негативним сальдо (імпорт значно перевищує експорт). Основним торговельним партнером є країни ЄС (близько 80% експорту).

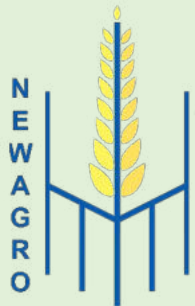
Про затвердження Програми економічного і соціального розвитку Хмельницької міської територіальної громади на 2025 рік | Офіційний сайт Хмельницької міської ради. Хмельницька міська громада | Офіційний сайт Хмельницької міської ради. URL: <https://www.khm.gov.ua/uk/content/pro-zatverdzhennya-programy-ekonomichnogo-i-socialnogo-rozvytku-hmelnyckoyi-miskoyi-8>



**Co-funded by
the European Union**



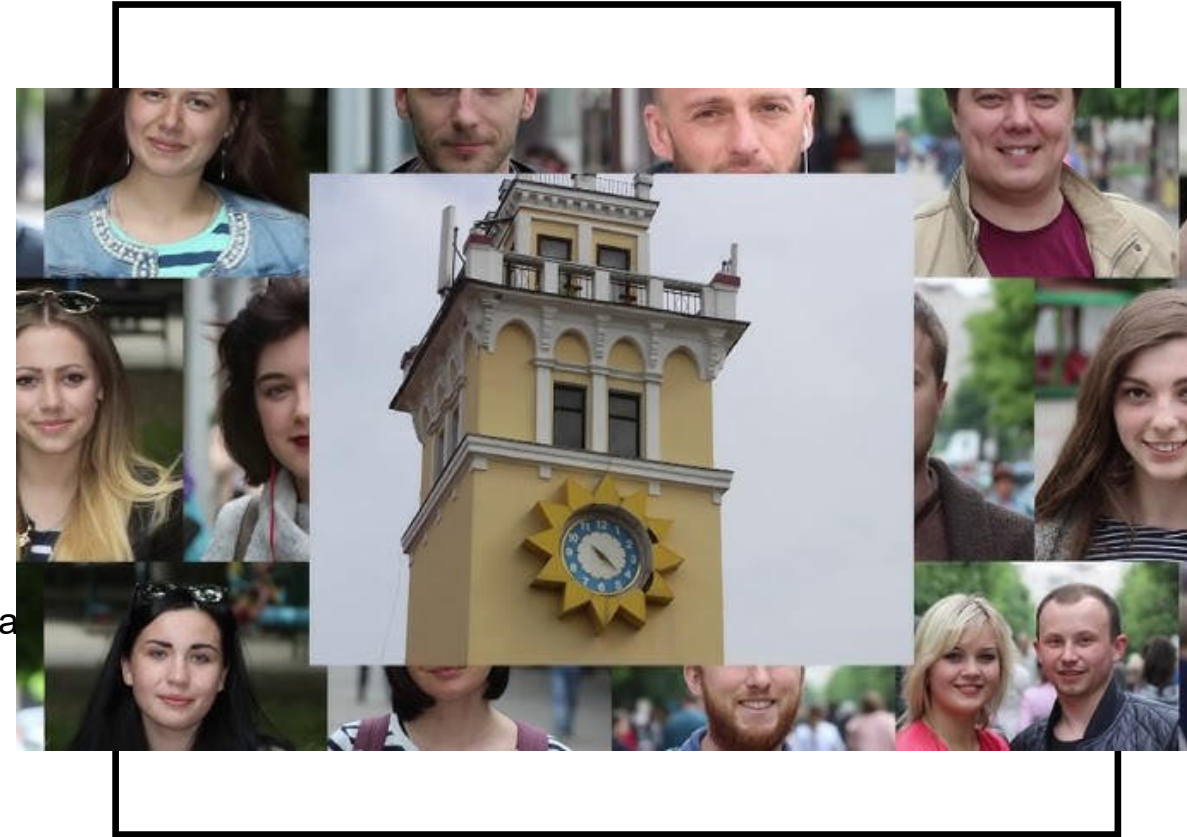
*Рівень життя населення та його
ділова активність*



**Co-funded by
the European Union**



- Місто Хмельницький часто посідає високі місця в рейтингах комфортності міст України, що свідчить про високий рівень інфраструктури та соціальних послуг.
- Характеризується високим рівнем розвитку малого та середнього бізнесу, особливо у сфері торгівлі та послуг. Наявність великої кількості ринків та торгових центрів підтверджує високу підприємницьку активність.
- Сектор торгівлі, промисловості та бюджетна сфера є основними роботодавцями. Приплив ВПО створив додаткове навантаження на ринок праці, але й стимулював розвиток деяких сфер.



Co-funded by
the European Union



*Особливості господарського
комплексу території*



**Co-funded by
the European Union**



Господарський комплекс громади є багатогалузевим



1. Основними галуззями промисловості є:
 - ✓ Машинобудування та металообробка, що включає виробництво трансформаторів, кабельної продукції, сільськогосподарської техніки.
 - ✓ Легка промисловість, зокрема швейні та взуттєві підприємства.
 - ✓ Харчова промисловість, головним чином переробка сільськогосподарської продукції.
2. Наявний також будівельний комплекс. Наразі спостерігається активний розвиток житлового та комерційного будівництва, особливо після початку повномасштабної війни, що зумовлено потребою розміщення ВПО та релокованих підприємств.
3. Щодо транспорту, зокрема наявний ажливий залізничний вузол (станція Хмельницький) та перетин міжнародних і національних автошляхів (Н03, М12/Е50). Окрім того, розвинений міський громадський транспорт (тролейбуси, автобуси).
4. Сільське господарство характеризується тим, що у громаді працюють агроформування, що спеціалізуються на свинарстві, птахівництві, виробництві молока та переробці продукції.



Co-funded by
the European Union



Соціальна інфраструктура громади



**Co-funded by
the European Union**



Освіта

Розвинена мережа закладів дошкільної, загальної середньої та вищої освіти. Хмельницький є значним освітнім центром, де розташовані Хмельницький національний університет та низка інших закладів вищої та професійної освіти.

Охорона здоров'я

Представлена багатoproфільними лікарнями, пологовими будинками, поліклініками

Спорт та туризм

Наявність спортивних комплексів, стадіонів. Туризм переважно діловий та транзитний, хоча громада має рекреаційний потенціал завдяки річці Південний Буг та зеленим зонам

Культура

Музеї (наприклад, Хмельницький обласний краєзнавчий музей), театри (обласний музично-драматичний театр), філармонія, бібліотеки.

Комунальні послуги

Активно розвиваються підприємства, що надають комунальні послуги (водопостачання, тепlopостачання, вивезення сміття). Місто приділяє значну увагу модернізації систем комунального господарства.



**Co-funded by
the European Union**



*Комунальна власність та
приватизація /// Ринок
землі та земельні відносини*



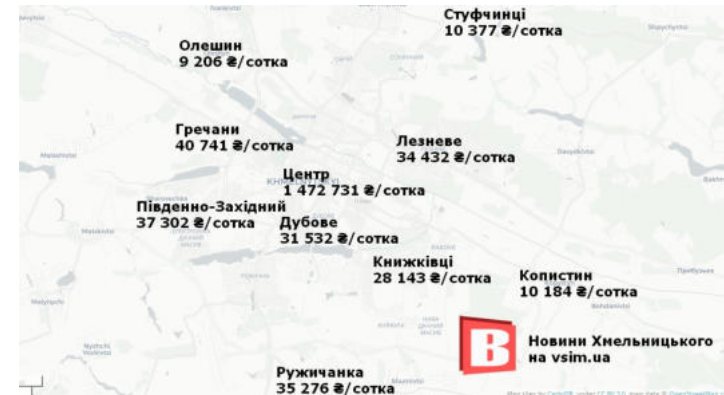
**Co-funded by
the European Union**





- Комунальна власність включає об'єкти інфраструктури (дороги, мережі), комунальні підприємства (теплоенергетика, водоканал), заклади освіти, охорони здоров'я, культури. Управління здійснюється Хмельницькою міською радою.
- Процеси приватизації комунального майна відбуваються відповідно до законодавства, зазвичай з метою залучення інвестицій, підвищення ефективності використання об'єктів та поповнення бюджету.

- ✓ Земельні відносини регулюються Земельним кодексом України та рішеннями Хмельницької міської ради. Міська рада розпоряджається землями комунальної власності в межах громади.
- ✓ Після відкриття ринку землі спостерігається певна активність, зокрема щодо земель сільськогосподарського призначення, які увійшли до складу громади. Місто Хмельницький має високу нормативну грошову оцінку землі.



Co-funded by
the European Union



*Екологічна ситуація та охорона
навколишнього середовища*



**Co-funded by
the European Union**



- ✓ В цілому, порівняно з великими промисловими центрами, екологічна ситуація є відносно задовільною.
- ✓ Основні екологічні проблеми пов'язані з якістю поверхневих вод (річка Південний Буг), забрудненням атмосферного повітря від автотранспорту та питаннями поводження з твердими побутовими відходами (функціонування міського полігону, необхідність будівництва сміттєпереробного заводу).
- ✓ Проте з іншого боку реалізуються місцеві програми з охорони навколишнього середовища, збільшення кількості зелених насаджень та підвищення енергоефективності.



Co-funded by
the European Union



Про затвердження Правил благоустрою Хмельницької міської територіальної громади та втрату чинності рішення міської ради | Офіційний сайт Хмельницької міської ради. *Хмельницька міська громада* | Офіційний сайт Хмельницької міської ради. URL: <https://www.khm.gov.ua/uk/content/pro-zatverdzhennya-pravyl-blagoustroyu-hmelnyckoyi-miskoyi-terytorialnoyi-gromady-ta-1>

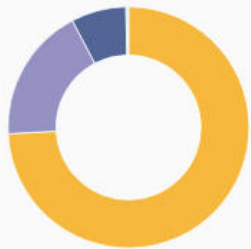
*Фінансово-бюджетна ситуація та
інвестиційний клімат*



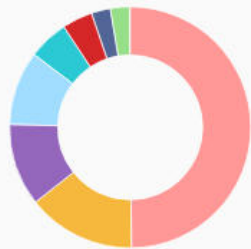
**Co-funded by
the European Union**



за доходами



за видатками



РАЗОМ 4 594 133 892.47 грн.

| | | |
|---------------------------------|-----------------------|----------|
| Податкові надходження | 3 406 535 012.93 грн. | - 74.15% |
| Неподаткові надходження | 340 120 130.40 грн. | - 7.40% |
| Доходи від операцій з капіталом | 8 171 624.79 грн. | - 0.18% |
| Офіційні трансферти | 832 424 032.20 грн. | - 18.12% |
| Цільові фонди | 6 883 092.15 грн. | - 0.15% |

РАЗОМ 4 417 187 695.19 грн.

| | | |
|--|-----------------------|----------|
| Загальнодержавні функції | 642 819 883.41 грн. | - 14.55% |
| Громадський порядок, безпека та охорона здоров'я | 114 140 300.11 грн. | - 2.58% |
| Економічна діяльність | 238 948 441.70 грн. | - 5.41% |
| Охорона навколишнього середовища | 2 014 376.65 грн. | - 0.05% |
| Житлово-комунальне господарство | 439 479 347.99 грн. | - 9.95% |
| Охорона здоров'я | 113 906 287.36 грн. | - 2.58% |
| Духовний та фізичний розвиток | 179 246 248.69 грн. | - 4.06% |
| Освіта | 2 200 277 977.38 грн. | - 49.81% |
| Соціальний захист та соціальна допомога | 486 354 831.90 грн. | - 11.01% |

Хмельницька МТГ має позитивні показники фінансової самодостатності серед громад України. Бюджет громади значною мірою формується за рахунок податку на доходи фізичних осіб та місцевих податків/зборів.

Інвестиційний клімат вважається сприятливим завдяки:

- ✓ Вигідному географічному положенню.
- ✓ Відносній безпеці (до початку війни та навіть під час неї, порівняно з прифронтовими територіями).
- ✓ Високій оцінці прозорості (Хмельницький часто займає високі місця в рейтингу прозорості "Прозорі міста").
- ✓ Наявності кваліфікованих кадрів.

Зокрема, залучаються інвестиції у промисловість, будівництво та відновлювану енергетику.

Інвестиційна мапа Хмельницького. *Інвестиційна мапа*. URL: <https://invest.khm.gov.ua/uk>.

Хмельницька міська територіальна громада. *ReBuild Ukraine* | 13-14 листопада 2025. URL: <https://rebuildukraine.in.ua/khmelnitskyi-community-2025>

Khmelnitskyi

En Ua Про Хмельницький Інвестиційний профіль Індустріальний парк Інвестиційні проекти Історія успіхів

Створення Центру психічного здоров'я та реабілітації ветеранів на базі комунального підприємства «Хмельницька міська лікарня»

Загальна вартість проекту: 825000000.00 грн.
Орієнтовна тривалість: 24 місяці
Регіон: с. Головинці Хмельницького району Хмельницької області

Детальніше

Будівництво ТЕЦ зі спалювання RDF – палива

Загальна вартість проекту: 1845000000.00 грн.
Орієнтовна тривалість: 36 місяці
Регіон: м. Хмельницький, Хмельницький район, Хмельницька область

Детальніше

Будівництво Палацу спорту у м. Хмельницькому

Загальна вартість проекту: 356000000.00 грн.

Нове будівництво зовнішніх мереж водопостачання та каналізації індустріального парку "Хмельницький" по вул. Вінницьке шосе, 18 м. Хмельницький (Україна)



Co-funded by
the European Union



*Політична ситуація ///
Система управління
місцевим розвитком*



**Co-funded by
the European Union**

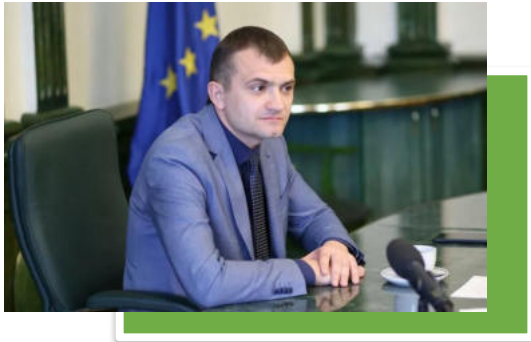




Політична ситуація в громаді загалом характеризується як стабільна.

Місцева влада очолюється міським головою (наразі Олександр Симчишин). Міська рада є багатопартійною.

Громада демонструє високий рівень патріотичної мобілізації, особливо в умовах війни, та активну позицію місцевої влади щодо національних питань.



Органи управління

Хмельницька міська рада, її виконавчий комітет та структурні підрозділи.

Стратегічне планування

Розроблені та реалізуються Стратегія розвитку громади та щорічні Програми соціально-економічного розвитку.

Пріоритети

Стратегічні пріоритети включають розвиток промисловості, інновацій, міської інфраструктури та підвищення якості життя.



Розвинутість мережі та дієвість громадських організацій, співпраця /// Ступінь відкритості влади, рівень довіри населення до неї



**Co-funded by
the European Union**



Громадський сектор

Мережа громадських організацій (ГО) та органів самоорганізації населення (ОСН) є досить розвинутою та дієвою, особливо у сфері волонтерства та підтримки ВПО.

Співпраця

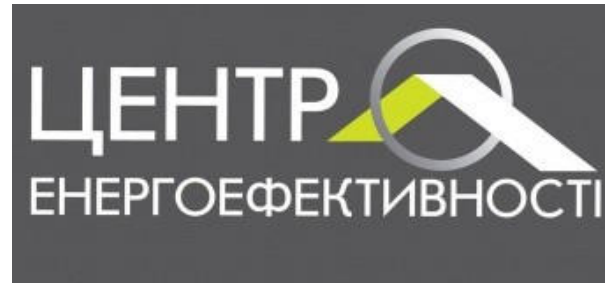
Відзначається високий рівень співпраці влади з громадськими організаціями та приватними структурами.

Консультативно-дорадчі органи

Діють постійні та тимчасові комісії за участю представників громадськості.

Публічні обговорення

Регулярно проводяться публічні обговорення важливих рішень.

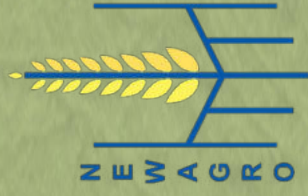


- Хмельницька влада традиційно вважається однією з найбільш відкритих і прозорих в Україні. Це підтверджується високими місцями в національних рейтингах прозорості ("Прозорі міста").
- Є активне використання офіційного сайту, публічні звіти, електронні консультації, відкриті дані.
- Рівень довіри населення до міської влади, як правило, вищий, ніж середній по Україні, що відображається у стабільній підтримці чинного керівництва та схваленні ключових ініціатив.





Co-funded by
the European Union



STRENGTHS



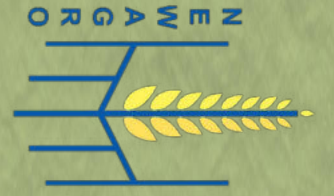
OPPORTUNITIES



WEAKNESSES



THREATS



Co-funded by
the European Union



SWOT аналіз Хмельницької міської територіальної громади у розрізі ключових напрямів дослідження стану громади

| СВОП | Площа, з якими областями межує, природно-кліматичні ресурси | Соціально-гуманітарна сфера | Сільське господарство і переробка | Торгівля (експорт/імпорт, внутрішня торгівля) та транспортні мережі | Інше |
|--|--|--|---|--|--|
| Характеристика - сильні сторони | Центральне розташування у регіоні та сусідство з кількома областями (Вінницька, Тернопільська, Чернівецька). Достатня кількість опадів та сприятливі ґрунти (чорноземи) для агросектору. | Наявність доволі високого рівня закладів вищої освіти (зокрема, Хмельницький національний університет), що є базою для кадрів. Розвинена торговельна інфраструктура (ринки). | Чималий аграрний потенціал регіону, що забезпечує сировиною переробні підприємства громади. Історично сильна переробна промисловість. | Важливий залізничний вузол, що забезпечує транзит Схід-Захід. Активна внутрішня та зовнішня торгівля (особливо оптова торгівля через ринки). | Висока частка власних доходів у бюджеті (самодостатність). Активне впровадження системи електронних закупівель ProZorro. |
| Характеристика - слабкі сторони | Неминучість кліматичних коливань (можливе обміління водойм, різкі зміни температури). Потенційні екологічні проблеми через промисловість. | Невідповідність освітніх послуг реальним потребам ринку праці (особливо щодо робітничих професій). Недостатній рівень матеріально-технічної бази соціальних об'єктів. | Низька додана вартість продукції та недостатній рівень глибинної переробки с/г сировини. Недостатня кількість сучасних овочесховищ. | Відсутність діючого аеропорту. Зношеність деяких ділянок дорожньої інфраструктури, особливо на під'їздах до міста. | Тривалість адміністративних процедур для бізнесу та отримання дозволів. Потреба в модернізації комунальних підприємств та їхніх основних фондів. Недостатня кількість створених і діючих стартапів та інноваційних бізнес-інкубаторів. |

SWOT аналіз Хмельницької міської територіальної громади у розрізі ключових напрямів дослідження стану громади

| СВОП | Площа, з якими областями межує, природно-кліматичні ресурси | Соціально-гуманітарна сфера | Сільське господарство і переробка | Торгівля (експорт/імпорт, внутрішня торгівля) та транспортні мережі | Інше |
|-----------------------------|--|---|---|--|---|
| Переваги, можливості | Розвиток екологічного та історичного туризму завдяки природним об'єктам та історичній спадщині регіону. Залучення коштів на модернізацію водних об'єктів та мереж. | Залучення міжнародних грантів та коштів реформи децентралізації на модернізацію соціальної інфраструктури. Розвиток ІТ-сектора та інноваційних освітніх програм | Впровадження органічного землеробства та нішевих культур. Залучення інвестицій у створення підприємств із високою доданою вартістю переробки. | Будівництво сучасних логістичних хабів класу "А" вздовж міжнародних транспортних коридорів. Посилення експортних зв'язків з європейськими ринками. | Можливість самостійно визначати пріоритети розвитку та залучати інвестиції під конкретні проекти. Доступ до грантів ЄС та міжнародних фінансових організацій (МФО) на відновлення та розвиток. Впровадження інструментів "Smart City" для підвищення ефективності управління. |
| Ризики, недоліки | Посилення кліматичних змін (екстремальні температури, посухи). Можливе погіршення якості води через промислове та сільськогосподарське використання. | Масштабний відтік кваліфікованих кадрів та молоді до великих міст або за кордон. Соціальна напруга через зростання комунальних тарифів та інфляцію. | Конкуренція з боку великих агрохолдингів. Нестабільність цін на світових та національних ринках на сировину. | Зростання тарифів на перевезення та логістику. Зниження обсягів торгівлі через економічну нестабільність | Непередбачувані зміни у державному законодавстві чи фінансовій політиці, що впливають на місцеві бюджети. Посилення корупційних ризиків в умовах відновлення. |

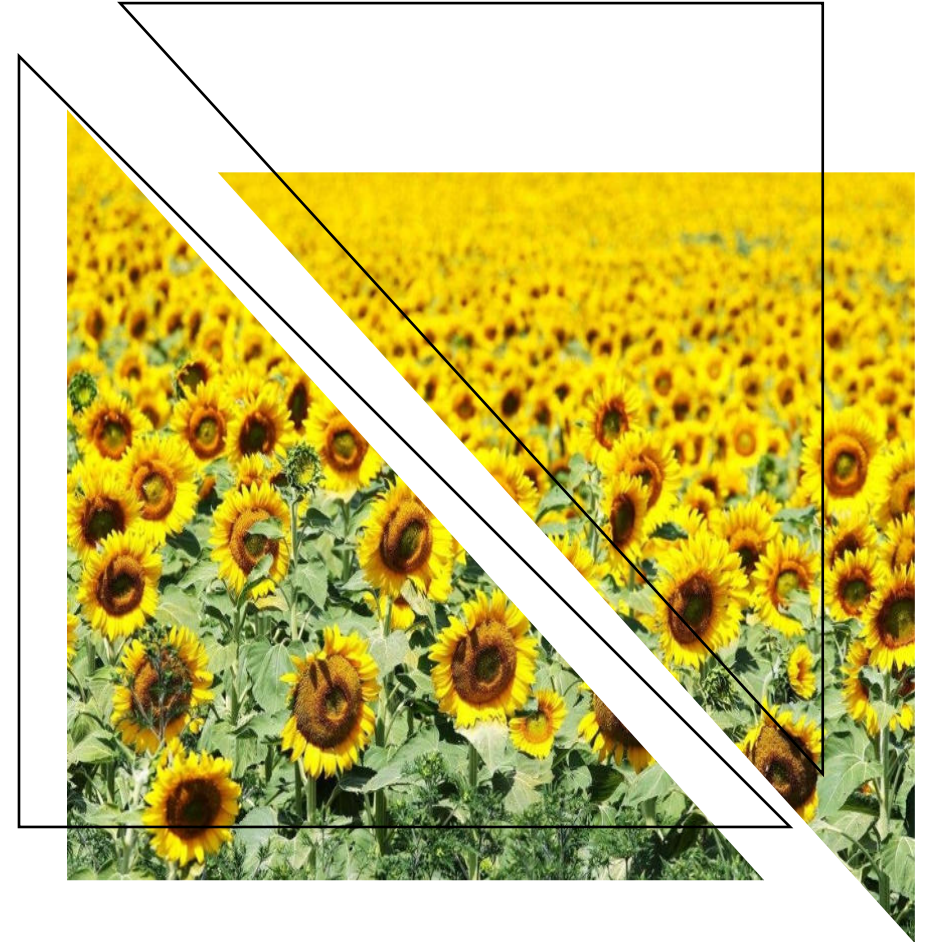
Загальна СВОП-стратегія для Хмельницької міської територіальної громади

| СВОП | Сильні сторони | Слабкі сторони |
|-------------------|--|--|
| Можливості | Стати головним логістичним та переробним хабом Західного Поділля. Використовувати фінансову стійкість для співфінансування великих інвестиційних проєктів та залучення міжнародного капіталу | Модернізувати інфраструктуру та управління. Залучити міжнародні гранти для ремонту зношених доріг та впровадження цифрових систем, підвищуючи якість комунальних послуг. |
| Загрози | Використовувати прозорість та фінансову стабільність як захист від корупційних та законодавчих ризиків. Розробити комплексні програми утримання молодих фахівців, щоб протидіяти відтоку кадрів. | Негайна оптимізація найбільш вразливих сфер. Прискорити аудит та ліквідацію бюрократичних бар'єрів, які в умовах економічної нестабільності стають критичними для інвестиційної привабливості. |



Хмельницька
міська рада

Бізнес-ідея для покращення громади



Co-funded by
the European Union



Загальна концепція

Бізнес-проект «Lifie» – природна симфонія

Суть у створенні мережі садівничих центрів, що охоплюватиме усю громаду.

Пропонуються такі складові комплексу:

Основне:

- локальні сади певних типів дерев (плодових)
- на базі центрів оази чи ботанічні сади з вільним доступом для відвідувачів
- теплиці для вирощування додаткової продукції

Додаткове

- бази відпочинку та залучення до волонтерства з курсом на охоронну довілля
- локальні крамниці з рекламною кампанією заклику до здорового способу життя, зокрема, щодо органічного споживання



Co-funded by the European Union



Створено за допомогою AI «Gemini»



Co-funded by the European Union



На досягнення яких цілей сталого розвитку зорієнтований проєкт бізнес-моделі? Перерахуйте та обґрунтуйте.



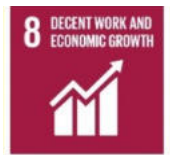
Ціль 2. Подолання голоду, розвиток сільського господарства

Створення теплиць та локальних садів сприяє збільшенню місцевого виробництва органічних продуктів (фруктів, овочів), підвищуючи доступність здорової їжі для громади та зміцнюючи продовольчу безпеку.



Ціль 3. Міцне здоров'я і благополуччя

Проєкт включає рекламну кампанію заклику до здорового способу життя та органічного споживання, створення Оаз/Ботанічних садів з вільним доступом (місця для відпочинку та психологічного відновлення), а також залучення до волонтерства (фізична активність та соціальна взаємодія).



Ціль 8. Гідна праця та економічне зростання

Створення мережі садівничих центрів, теплиць, крамниць та баз відпочинку генерує нові робочі місця у сфері сільського господарства, туризму та торгівлі, сприяючи сталому економічному розвитку громади.



Ціль 11. Сталий розвиток міст і громад

Створення Оаз/Ботанічних садів та локальних садів у межах міста/громади збільшує площу зелених насаджень, покращує якість повітря, створює рекреаційні зони та робить Хмельницьку громаду більш життєстійкою та привабливою для життя.



Ціль 13. Пом'якшення наслідків зміни клімату

Збільшення кількості зелених насаджень (сади, оази) сприяє поглинанню вуглекислого газу та пом'якшенню ефекту "теплового острова" в місті. Фокус на органічному виробництві може знизити викиди, пов'язані з хімічними добривами та пестицидами.



Думай глобально - дій локально.



Яким чином проєкт змінить поточну ситуацію в локальному та глобальному вимірах?

- **Локальний рівень:** Створення нових Оаз/Ботанічних садів та локальних садів істотно підвищить рівень озеленення, покращить біорізноманіття та створить нові комфортні рекреаційні зони. Забезпечення робочих місць та розвиток місцевого виробництва (теплиці, сади) сприятиме збільшенню податкових надходжень та стабілізації місцевої економіки. Розширення доступу до органічних, локально вирощених продуктів та популяризація здорового харчування підвищить загальний стан здоров'я мешканців. Бази відпочинку та волонтерські програми створять платформи для комунікації, спільної праці та формування відповідального ставлення до довкілля серед членів громади.
- **Глобальний рівень:** Успішна реалізація проєкту може слугувати зразковою моделлю для інших громад в Україні та світі, демонструючи, як інтегрований підхід (бізнес + екологія + соціальна сфера) може сприяти сталому міському розвитку та післявоєнному відновленню. Через збільшення зелених зон і зосередженість на органічному, сталому сільському господарстві, проєкт робить невеликий, але реальний внесок у глобальні зусилля по боротьбі зі зміною клімату та збереженню біорізноманіття. Хоча це локальний проєкт, він підтверджує глобальну тенденцію до децентралізації продовольчих систем і важливості місцевого, стійкого виробництва, зменшуючи залежність від довгих ланцюгів постачання.



**Co-funded by
the European Union**



Яким чином проєкт бізнес-моделі сприятиме післявоєнному відновленню України?



Проєкт "Life - Природна Симфонія" може стати важливим інструментом для післявоєнного відновлення, працюючи одразу у декількох критичних напрямках.

Економічна стійкість

Створення нових робочих місць та підтримка місцевого бізнесу є основою для відновлення економічної активності. Виробництво та продаж продукції в локальних крамницях забезпечить стабільний дохід

Психосоціальна реабілітація

Оази/Ботанічні сади та бази відпочинку слугуватимуть місцями для психологічного розвантаження та реінтеграції ветеранів, ВПО та людей, що пережили травматичний досвід. Волонтерство може стати ефективним елементом трудової терапії та соціалізації

Продовольча самозабезпеченість

Зміцнення місцевого агросектору та продовольчої безпеки є критично важливим в умовах можливого порушення загальнонаціональних логістичних ланцюгів

Екологічне відновлення

Залучення до волонтерства з курсом на охорону довкілля допоможе відновити пошкоджені війною екосистеми та привернути увагу до необхідності сталого розвитку.



Co-funded by
the European Union





Яким чином проєкт бізнес-моделі направлений на забезпечення продовольчої безпеки?

*Проєкт спрямований на забезпечення продовольчої безпеки шляхом
реалізації наступних кроків.*

Збільшення локального виробництва

- Створення мережі локальних садів (плодові дерева) та теплиць забезпечує прогнозоване, контрольоване виробництво свіжих продуктів безпосередньо у громаді.

Органічне та здорове харчування

- Фокус на органічному виробництві гарантує якість та безпеку продуктів, що відповідає критеріям здорового харчування в рамках продовольчої безпеки.

Скорочення ланцюгів постачання

- Продаж продукції через локальні крамниці усуває довгі та дорогі логістичні ланцюги. Це робить продукти більш доступними (фізична та економічна доступність) і знижує ризики, пов'язані з перебоями у загальнонаціональній логістиці.

Освіта та стійкість

- Центри можуть проводити освітні курси з садівництва та органічного землеробства, підвищуючи стійкість домогосподарств до можливих продовольчих криз, навчаючи людей самостійно вирощувати частину необхідних продуктів.



Co-funded by
the European Union





Яким чином проєкт бізнес-моделі сприятиме євроінтеграції України?

Проєкт "Life" імплементує принципи та підходи, які є ключовими для європейської інтеграції, серед чого можна виділити наступне:

Дотримання "Зеленого курсу" (European Green Deal)

Проєкт повністю відповідає цілям європейської стратегії щодо сталого сільського господарства ("Від ферми до виделки"), захисту біорізноманіття та боротьби зі зміною клімату (ЦСР 13). Реалізація цих принципів на місцевому рівні демонструє готовність України інтегрувати європейські екологічні стандарти.

Розвиток місцевого самоврядування та громадянського суспільства

Залучення громадян до волонтерства та активної участі у проєкті (громадські сади, оази) відповідає європейським стандартам демократії участі та розвитку сильного громадянського суспільства.

Сталий економічний розвиток

Створення прозорої, сталої та соціально відповідальної бізнес-моделі відповідає європейським вимогам до ведення бізнесу та залучення інвестицій.

Туризм та рекреація

Створення якісних баз відпочинку та ботанічних садів підвищує туристичну привабливість регіону, що є важливою складовою для інтеграції в європейський туристичний простір.





Хронологія зміни законодавчих ініціатив України по відношенню до формування продовольчої безпеки та самозабезпечення територіальних громад продуктами харчування

| Орієнтовний період | НПА | Напрями та тенденції |
|----------------------|---|--|
| 1991–2000 рр. | Земельний кодекс України (1992 р.); Конституція України (1996 р.). | Основна увага зосереджувалася на формуванні земельних відносин та запровадженні різних форм власності на землю. Продовольча безпека розглядалася переважно як державна функція через формування аграрної політики та підтримку великих сільськогосподарських виробників. Роль місцевих органів була мінімальною, оскільки земля залишалася переважно державною. |
| 2001–2014 рр. | Закон України «Про державну підтримку сільського господарства України» (2004 р.). Спроби ухвалення Закону «Про продовольчу безпеку України» (2011–2012 рр.). | Почалося теоретичне осмислення продовольчої безпеки як складової національної безпеки. Закон 2004 року вперше закріпив визначення продовольчої безпеки як гарантування державою безперешкодного економічного доступу людини до продуктів харчування. Однак спроби ухвалити окремий рамковий закон про продовольчу безпеку (наприклад, законопроект №8370-1) не були успішними через вето та дискусії щодо його змісту. Робота на місцях залишалася декларативною. |
| 2015–2021 рр. | Закони в рамках реформи децентралізації (передача повноважень органам місцевого самоврядування). Указ Президента України № 392/2020 «Про Стратегію національної безпеки України». | Територіальні громади отримали значні повноваження щодо управління земельними ресурсами за межами населених пунктів. Це створює юридичну та економічну основу для самозабезпечення. Продовольча безпека остаточно закріплюється як стратегічний пріоритет на вищому державному рівні. |
| 2022–2024 рр. | Закон України №2145-IX «Про внесення змін... щодо створення умов для забезпечення продовольчої безпеки в умовах воєнного стану» (2022 р.). Розпорядження КМУ про схвалення Стратегії продовольчої безпеки України до 2027 року (2024 р.). | Повномасштабне вторгнення призвело до критичної зміни парадигми: продовольча безпека перейшла з теоретичної площини у площину фізичного виживання та логістики. Роль ТГ стала вирішальною в управлінні локальними запасами, підтримці дрібного виробництва та забезпеченні гуманітарною допомогою. Стратегія до 2027 року передбачає відновлення підприємств харчової промисловості саме на рівні громад, підкреслюючи їхню ключову роль у продовольчій незалежності |



Державна підтримка сільськогосподарських виробників в Хмельницькій міській територіальній громаді в умовах воєнного стану як чинник забезпечення державної аграрної політики

Підтримка аграріїв у Хмельницькій громаді, як і по всій Україні (за винятком тимчасово окупованих територій та зон активних бойових дій), реалізується переважно через загальнодержавні програми, доступ до яких здійснюється через Державний аграрний реєстр (ДАР). Місцеві програми можуть доповнювати цей перелік, але ключові фінансові стимули надходять з державного та міжнародного бюджетів.

Напрямки підтримки, що актуальні на поточний період:

❖ Фінансова

Надання безповоротної допомоги у розмірі, наприклад, 4000 грн на 1 гектар оброблюваних угідь сільськогосподарського призначення; спеціальні бюджетні дотації на тваринництво та інші

❖ Доступне Кредитування

Як приклад, програма "5-7-9%"»

❖ Компенсаційні Програми

Відшкодування до 25% вартості придбаної вітчизняної сільськогосподарської техніки та обладнання.

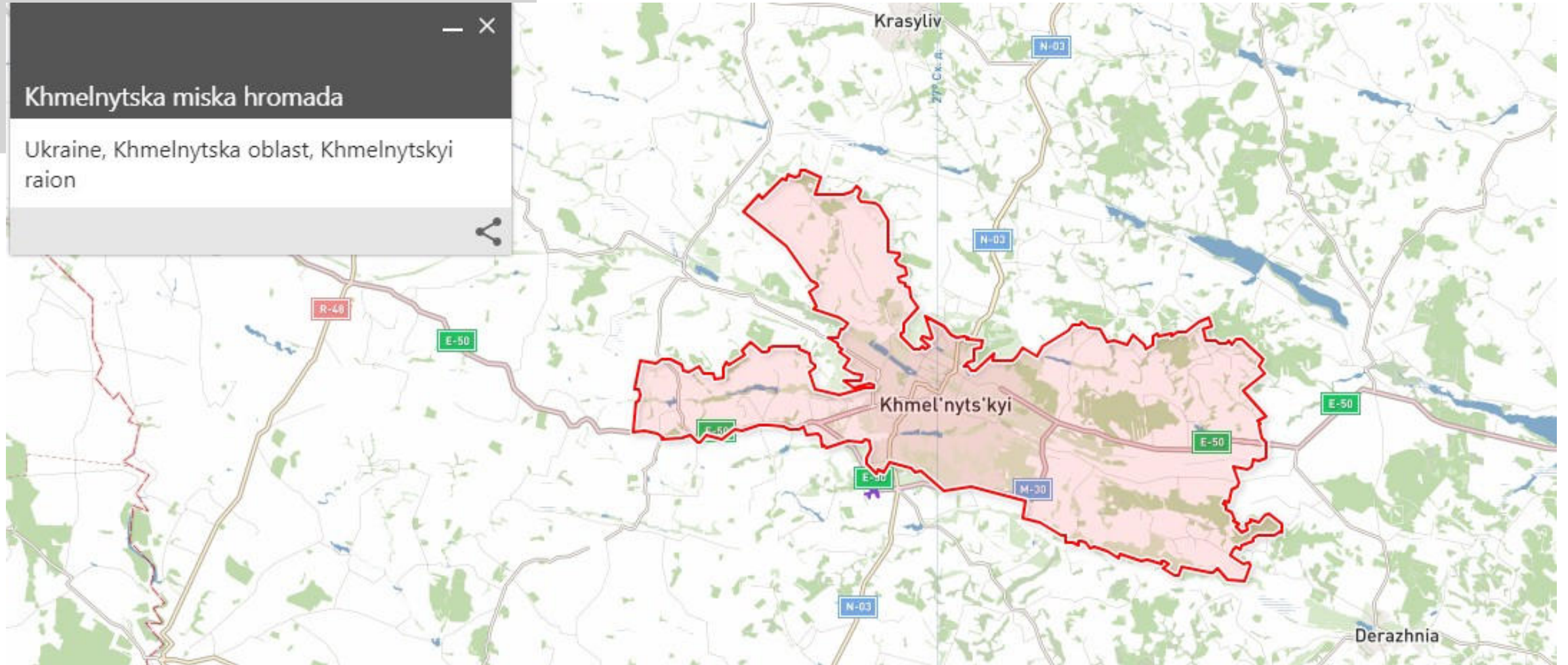
Грантові програми на розвиток власної бізнес-ідеї, зокрема для ветеранів



Co-funded by
the European Union



Аналіз земельного фонду територіальної громади



Аналіз земельного фонду територіальної громади



- ❖ Хмельницька міська територіальна громада була утворена у 2020 році і є однією з найбільших та найбільш населених громад Хмельницької області.

| | |
|---------------------------|--|
| Загальна площа МТГ | 492,821 км ² (або 49 282,1 га) |
| Склад громади | 1 місто (Хмельницький), 1 селище, 23 села |
| Характер громади | Великий обласний центр із розгалуженим сільським оточенням (місько-сільська) |

Категорія землі

Орієнтовна частка та значення

Землі сільськогосподарського призначення

Домінуюча частка (ймовірно, понад 60–70%). Це основний ресурс, що забезпечує аграрний потенціал громади та її роль у продовольчій безпеці. Включає рілля, пасовища та сіножаті, що використовуються фермерськими господарствами та ОСГ (особистими селянськими господарствами).

Землі житлової та громадської забудови

Значна частка, сконцентрована у межах міста Хмельницького та 24 інших населених пунктів. Ця категорія є ключовою для урбаністичного розвитку та забезпечення житлом.

Землі промисловості, транспорту, зв'язку

Значна частка, зосереджена переважно в межах обласного центру. Включає індустріальні парки, території релокованих підприємств та критичну інфраструктуру (залізниця, автомобільні шляхи).

Землі лісгосподарського призначення

Невелика, але важлива частка, що виконує екологічні, рекреаційні та захисні функції.



Co-funded by
the European Union



Правова регламентація розвитку та залучення інвестицій до соціальної сфери в межах сільських територій



❖ Рішення Хмельницької міської ради «Про затвердження Програми соціально-економічного та культурного розвитку Хмельницької міської територіальної громади на [2024–2026] роки

❖ Рішення Хмельницької міської ради «Про затвердження Комплексної цільової програми підтримки та розвитку інвестиційної діяльності у Хмельницькій міській територіальній громаді на [2024–2026] роки».

❖ Рішення Хмельницької міської ради «Про затвердження Положення про залучення інвестицій та надання пільг інвесторам на території Хмельницької міської територіальної громади».

- Закон України «Про інвестиційну діяльність»
- ЗУ «Про особливості регулювання діяльності юридичних осіб окремих організаційно-правових форм у перехідний період та об'єднань юридичних осіб» та Цивільний кодекс
- Бюджетний кодекс України
- Закон України «Про публічно-приватне партнерство» та Закон України «Про концесію»
- Концепція розвитку сільських територій (до 2025 року та наступні програмні документи)
- Закон України «Про державну підтримку сільського господарства України»
- Закон України «Про підтримку інвестиційних проектів із значними інвестиціями в Україні»



Co-funded by
the European Union



Правова регламентація переходу до органічного сільськогосподарського виробництва



- ✓ Правова регламентація переходу до органічного сільськогосподарського виробництва в Україні базується на Законі України «Про основні принципи та вимоги до органічного виробництва, обігу та маркування органічної продукції» та деталізована низкою підзаконних актів.
- ✓ Ключовим елементом цієї регламентації є поняття «перехідний період», протягом якого виробник має дотримуватися органічних стандартів, але його продукція ще не може маркуватися як органічна.

Цей Закон встановлює:

1. Загальні принципи органічного виробництва.
2. Вимоги до всіх етапів: від вирощування/розведення до обігу та маркування.
3. Механізм сертифікації (обов'язковість, роль органів сертифікації, державний контроль).
4. Поняття та тривалість перехідного періоду

✓ Державний нагляд і контроль за дотриманням вимог здійснює Держпродспоживслужба.

✓ Для забезпечення прозорості та контролю держава веде:

- ❖ Реєстр операторів, які займаються органічним виробництвом.
- ❖ Реєстр органів сертифікації.



Co-funded by
the European Union





Co-funded by
the European Union

N
E
W
A
G
R
O



Дякую за увагу!

@ mashtaliar_o@univer.km.ua

