

ЛЕКЦІЯ №12

«АКТУАЛЬНІ ПРОБЛЕМИ РОЗВИТКУ МОВЛЕННЯ Й НАВЧАННЯ РІДНОЇ МОВИ В ДОШКІЛЬНОМУ ВІЦІ»



ПЛАН

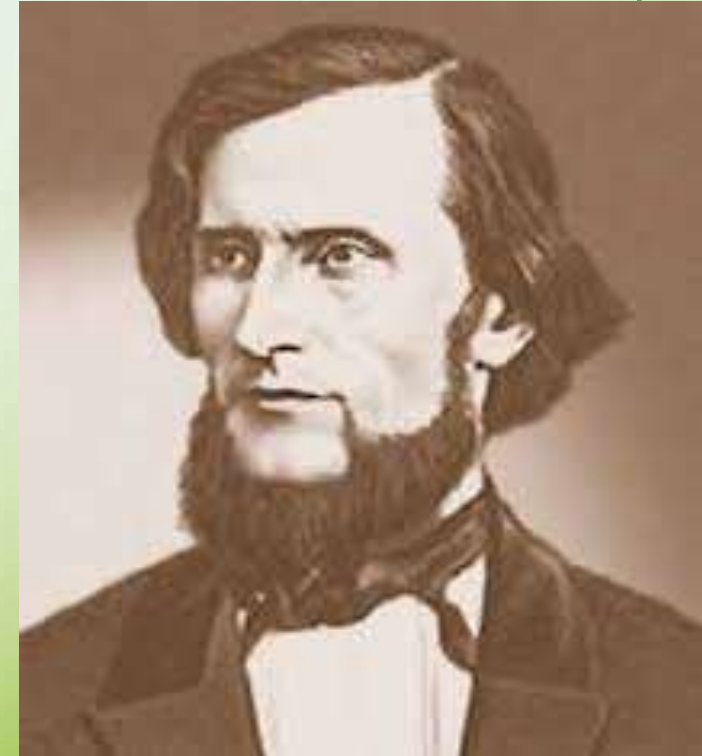
1. Формування оцінно-контрольних дій під час розвитку мовлення дітей.
2. Організація професійно-мовленнєвого спілкування вихователя з дітьми.

-

1. Формування оцінно-контрольних дій під час розвитку мовлення дітей

Особливе місце у навчанні дітей у дошкільному закладі посідають заняття з розвитку мовлення.

К. Ушинський свого часу висунув тезу про те, що викладання рідної мови на початковому етапі навчання становить «предмет головний, центральний». Без навчання, на його думку, дитина не впорається з цією величезною спадщиною, не зможе зробити її своїм «духовним багатством». Відомий педагог і вчений наголошував, що мова дітей зазвичай не буває бездоганною, в ній наявна велика кількість помилок, «провінціалізмів», перекручень смислу окремих слів. Виправлення дорослими мовлення дітей, які здійснюються без навчання, мимохідь, нерідко залишаються непомітними, швидко набридають.



- Навчання рідної мови дає можливість не лише виправляти мовленнєві помилки, а й своєчасно запобігати їм. Отже, обов'язок педагога - виправляти і збагачувати словниковий запас дитини відповідно до літературної норми рідної мови (за К.Ушинським).
- Граматично правильне мовлення виховується в ранньому віці під час навчання, коли дитина має активну мовленнєву практику, що контролюється педагогом. К. Ушинський вбачав у навчанні дітей мови (точніше граматики) один із засобів розвитку самосвідомості. На його думку, навчання формує у дитини вміння помічати свої мовленнєві помилки й хиби. Воно має «впливати для дитини з її власних спостережень за тим, як вона розмовляє, і що самостійнішими будуть ці спостереження, то краще».
- У спостереженнях, описаних К. Ушинським, вбачається можливість формування самоконтролю мовлення. При цьому керівна роль надається педагогу, оскільки самоспостереження не можуть бути здійснені самою дитиною. Хоча вона, як зауважує автор, уже має все необхідне для таких спостережень: дитина вже розмовляє і, як дорослий, може спостерігати за своїм духовним станом, його вираженням у звуках. Потрібно лише запитаннями спрямувати думки дитини на неї і на її мовлення.



- Дослідниця Є. Тихеева, послідовниця К. Ушинського, першою ввела у лінгводидактичний обіг термін «навчання мови» щодо дітей дошкільного віку. На її думку, систематичне навчання мови і методичний розвиток мовлення мають бути основою всієї системи виховання в дошкільному закладі. Саме в керівництві такою формою навчання мови педагог вбачала провідне завдання дошкільного закладу. За Є. Тихеевою, для викорінення помилок особливо важливо - сформуванати навички літературно правильного мовлення. Вона зазначала, що педагогу слід користуватися будь-яким зручним моментом, щоб звернути увагу дітей на помилки, застосовуючи відповідні усні й письмові вправи, які впливали б на їх свідомість, сприяли поступовому викоріненню помилок. Досить важливо, зауважує Є. Тихеева, щоб діти навчилися усвідомлювати власні помилки. виправляти їх потрібно лише тоді, коли педагог впевнений, що ці виправлення дійдуть до свідомості дитини. «Виправляти поспіхом, побіжно, під час активної роботи, гри, коли діти чимось захоплені, в жодному разі не можна. У найкращому разі, ці виправлення зникнуть безслідно, в гіршому - роздратують дітей».



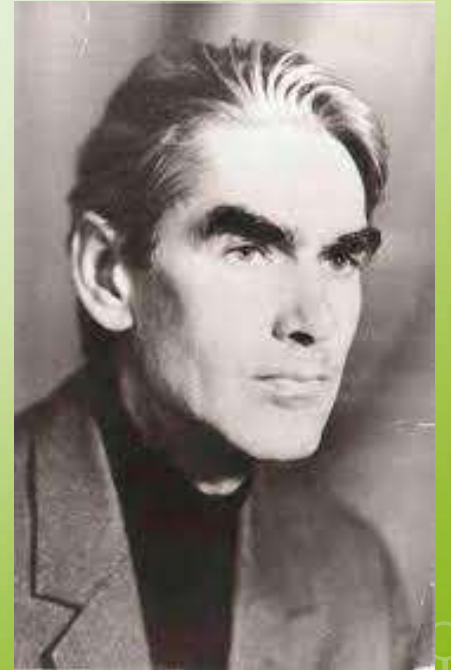
- Як зазначає Ф. Сохін, підготовка дитини до школи висуває нове завдання у навчанні мови - «формування усвідомленого лінгвістичного ставлення до мови, мовлення як особливої дійсності, щоб саме мовлення як специфічна дійсність і її елементи... (звуковимова, лексичний склад, граматична правильність, послідовність викладу) стали предметом її (дитини) свідомості, її свідомої діяльності».

- Формуванню лінгвістичного ставлення до мови сприяють оцінно-контрольні дії, а саме:

- а) вміння оцінювати й контролювати діяльність однолітків, тобто взаємооцінка і взаємоконтроль;

- б) вміння оцінювати й контролювати власну діяльність, тобто самооцінка і самоконтроль.

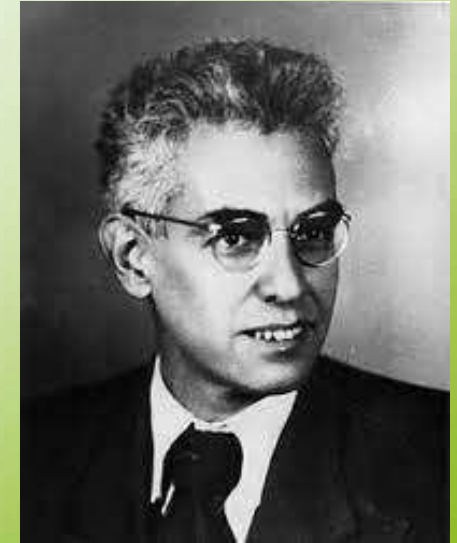
- У навчально-мовленнєвій діяльності оцінно-контрольні дії виконують подвійну функцію; по-перше, вони є необхідною умовою і засобом засвоєння елементарних лінгвістичних знань, формування відповідних мовленнєвих умінь і навичок; по-друге - важливою умовою використання засвоєних знань, сформованих мовленнєвих умінь і навичок у мовленнєвій практиці дитини.



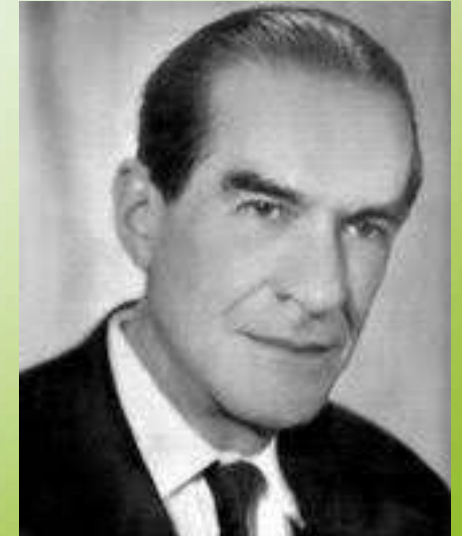
- Будь-яка людська діяльність розвивається за зразком і потребує не лише його відтворення, а й перевірки. Спочатку зразок для контролю має бути у вигляді предмета чи еталона. Оскільки він постійний, то досить швидко узагальнюється й засвоюється.

- Спершу дія контролю виконується з чітким розподілом операції. Що більше узагальнюється робоча дія, то більше узагальнюється дія контролю, а отже, швидше скорочується ідеальна контрольна дія. Помилки чи хиби, яких дитина припускається в мовленні і при цьому самостійно виправляє, є результатом її внутрішньої уваги, контролю.

- Розвиток мовлення дитини і зокрема становлення її регулювальної і контролювальної функцій, як показали дослідження, проведені під керівництвом О. Лурія, відбувається поетапно. Як тільки регулювальна роль переходить до смислового мовлення і стає провідною, відпадає потребам у зверненні до зовнішнього мовлення. Функція регулювального впливу переходить до системи внутрішніх зв'язків, які стоять за словом і надалі вибірково впливатимуть на рухові реакції дитини. Така система згорнутих, скорочених зв'язків, що виникає на основі внутрішнього мовлення, становить вищий рівень регуляції поведінки, характерний для людини.



- Перехід зовнішньомовленнєвих дій у внутрішньомовленнєві можливий лише на рівні їх усвідомлення, оскільки свідомість у людини, за О. Леонтьєвим, є «універсальною формою... психічного відображення». Крім того, сама свідомість проходить аналогічний шлях розвитку.
- Однак не кожний матеріал чи зміст навчання однаковою мірою усвідомлюється дітьми. У зв'язку з цим автор пропонує їм розрізняти поняття «того, що є актуально усвідомлюваним» і «того, що виявилось у свідомості». На думку О. Леонтьєва, під час навчання актуально усвідомлюваним є тільки той зміст, на який безпосередньо спрямована дія суб'єкта, тобто те, що є безпосередньо метою дії. Щоб потрібний нам зміст свідомо контролювався в умовах, коли актуально усвідомлюваним є інший зміст, він має перетворитися на безпосередню мету дії. Якщо надалі контрольований зміст ввійде до складу діяльності як одна з її невід'ємних операцій, то саме на цей зміст звертатиметься увага нібито мимовільно, тільки як контроль. Інакше кажучи, граматичні форми мовлення, якими дитина вільно користується як способами мовленнєвого спілкування, стануть непідвласними свідомості й існуватимуть тільки у формі так званого чуття мови. Оскільки оцінно-контрольні дії є розумовими діями, то для них характерні такі ж особливості, що й для інших розумових дій.



- Спостереження показують, що дитина під час говоріння і слухання насамперед звертає увагу на зміст і контролює правильність побудови висловлювання, фрази, слова. Щоб мовленнєві помилки були усвідомленими, вони мають посісти структурне місце мети під час виконання мовленнєвого завдання. Увага дитини має спрямовуватися на мовленнєві помилки, «неправильності» в побудові фраз і речень.

- «Ті, хто навчаються, мають не лише знати, - зазначає О. Смирнов, - правильна чи неправильна їхня відповідь, а й усвідомити правильність чи неправильність відповіді (чому саме відповідь правильна чи неправильна). Якщо цього не станеться, засвоєння буде неусвідомленим і ефективність підкріплення, яке отримують учні, значно знизиться».

- Для досягнення цієї мети використовують спеціальні ігрові завдання, під час яких у дітей мають формуватися «актуально усвідомлювані» дії контролю. Ці дії в подальшому слугуватимуть основою здійснення дитиною усвідомленого контролю в процесі мовленнєвого висловлювання.

- Отже, дії оцінки і контролю вводяться в ігрову діяльність дошкільників як компоненти навчальної діяльності.



- Зміст ігор будується на основі вже засвоєних дітьми в попередніх групах правильних форм мовлення, а також на основі оволодіння діями звукового аналізу. Навчання відбувається поетапно. На першому етапі дитину навчають:
- орієнтовній основі дії (зразок відповіді, вимови, розповіді) та правильному способу її виконання;
- свідомих мовних операцій за наявності зовнішніх орієнтирів: звуковому аналізу слів і речень за зразком вихователя (виділити потрібний звук у слові, правильно його вимовити, визначити його місце у слові, слова в реченні, викласти з квадратиків кількість звуків чи слів у схемі слова, речення);
- вмінню помічати фонетичні порушення граматичних норм (подвоєння звуків, неправильний наголос) в окремих словах і словосполученнях; складати зв'язні розповіді за готовим планом, порівнювати результати (розповідь) із запропонованим планом.

- На другому етапі дітей навчають зовнішнім діям контролю і оцінювання за допомогою фішок та схем. Для цього використовують дидактичні ігри, які передбачають навмисне акцентування уваги на помилках у «мовленні» нейтрального персонажа - наприклад, ляльки (ігри на зразок «Вчимо ляльку розмовляти», «Говорять наші ляльки», «Лялька вчиться правильно розмовляти», «Дерев'яно на гостинах у дітей» та ін.) у словах і реченнях, доступних для аналізу дітей старшого дошкільного віку.

- Дитина отримує карточку із зображенням предмета, під яким накреслено схему відповідно до кількості звуків чи слів у реченні та фішки. Лялька (вихователь) промовляє слово повільно, інтонаційно виділяючи кожний звук. Дитині пропонується покласти фішку в клітинку схеми, що позначає звук чи слово, у вимові якого допущено помилку, а потім її виправити.



- На гостини до дітей приходить лялька, яка тільки-но навчилася говорити і більшість слів та звуків вимовляє неправильно. Вихователь звертається до дітей: «Діти, допоможіть Катрусі навчитися правильно розмовляти. Вона дуже любить розглядати картинки. Я покажуватиму їх Катрусі, а вона розповідатиме, що на них зображено». Вихователь нагадує дітям: «У вас на столі червоні й сині кружечки. Якщо лялька вимовить слово неправильно, ви піднімете червоний кружечок, а якщо правильно - синій». У разі, коли дитина помітить помилку, вона має виправити її, «навчити» Катрусю, як правильно вимовляти звук чи слово».

- На третьому етапі робота з фішками та схемами замінюється промовлянням помилки вголос і її фіксуванням на смужці паперу. Кожну почуту помилку, дитина позначає рисочкою на смужці паперу. Потім вихователь пропонує дитині проаналізувати слово, речення і виправити помилки.



- Четвертий етап - формування оцінно-контрольних дій під час сприймання зв'язного тексту. На цьому етапі діючими особами виступають самі діти. Вони складають план майбутньої оповіді, який водночас є засобом і методом навчання старших дошкільників дій контролю і оцінки, оцінним еталоном мовлення.

- Основою планувального контролю є вміння дітей прогнозувати свою майбутню діяльність, будувати мовленнєві висловлювання за планом. Наявність наперед складеного плану дає можливість здійснювати контроль і водночас спрямовувати увагу на бажане. Планувальний контроль передбачає участь мовлення в його організації і є одним із компонентів розумової діяльності людини.
- Навчання здійснюється в певній послідовності: спочатку дітям пропонують готовий план, за яким вони мають скласти розповідь, проаналізувати її (чи відповідає складена розповідь плану). Поступово діти переходять до самостійного планування подальшої діяльності та оцінки її результатів відповідно до складеного плану.
- Під час навчання відпрацьовуються такі дії: цілісне сприймання змісту картинки (оповідання); виокремлення головного за допомогою запитань вихователя; складання розповідей за картинкою або короткий переказ тексту дітьми; розподіл картинки (тексту) на смислові, логічно завершені частини (на основі аналізу за допомогою запитань дорослого); придумування назв до кожної частини (складання плану розповіді); складання розповіді за планом; оцінка відповідності розповіді складеному плану.



- Зразком виконання дії для дітей на початковому етапі є план, підготовлений вихователем, і розгорнута, аргументована оцінка розповіді, заданий спосіб дії. Педагог повідомляє дітям вимоги (спосіб дії) до роботи: виділити в розповіді частини, які містять завершену дію; до кожної частини придумати назву; пов'язати окремі частини між собою за смислом; розповідь поділити не менше, як на чотири частини; скласти розповідь за планом; дати розгорнуту оцінку розповіді (чи відповідає розповідь складеному плану). План проговорюється дітьми вголос двічі - перед складанням розповіді і перед її оцінкою.
- Колективне виконання завдання на занятті сприяє формуванню у дітей взаємоконтролю і взаємооцінці. Під час складання плану розповіді, а потім і самої розповіді дитину потрібно спонукати до самоконтролю. Після виконання завдання дітей стимулюють до самооцінки і взаємооцінки, пропонуючи ще раз пригадати свій план і оцінити, чи відповідає йому розповідь. Після цього інші діти оцінюють, наскільки розповідь відповідає плану, тобто здійснюють взаємооцінку.



- Отже, формування взаємооцінки передбачає низку вимог до діяльності дитини, а саме:
 - 1. відповідність складеної розповіді плану. Оцінні еталони: послідовна, зв'язна, логічна розповідь, що відповідає плану, відсутність пропусків слів;
 - 2. помилки у словах. Оцінні еталони: правильна вимова звуків; відсутність перестановки звуків, складів, правильний наголос, правильне закінчення у слові;
 - 3. помилки в реченні. Оцінні еталони: правильний порядок слів.
- Під час навчання у дітей формуються такі дії самоконтролю і самооцінки:
 - а) складання плану розповіді на задану тему;
 - б) відповідність змісту розповіді, що складається, плану. Якщо оповідач відступає від плану, його зупиняють, пропонують пригадати план, а потім продовжити розповідь;
 - в) виправлення помилок у власній розповіді (створюється ситуація «коригування», «виправлення»). Дитина отримує настанови вихователя: «Якщо тобі щось не сподобалося в розповіді, ти можеш подумати і все виправити, а потім ще раз розповісти». Якщо дитина не помічає своїх помилок, потрібно дати їй можливість повторно прослухати свою розповідь, використавши, наприклад, магнітофонний запис, і виправити помилки;
 - г) підсумкова самооцінка, вміння адекватно й аргументовано оцінити свою розповідь.

- На завершальному етапі дії контролю і оцінки повністю переходять у внутрішній план (послідовність і точність викладу, виправлення помилок, планування розповіді тощо). Вихователь звертається до дітей: «Уважно слідкуйте за відповіддю товариша, зверніть увагу на те, як він розповідав, яких припустився помилок, по закінченні розповіді ви її оцінюватимете (при взаємооцінці); намагайтеся розповісти правильно, слідкуйте, щоб не було помилок у словах, свою розповідь оцінюватимете самостійно (при самооцінці)».

- Водночас потрібно створювати спеціальні мовленнєві ситуації, які стимулювали б дітей до оцінно-контрольних дій у внутрішньому плані. Для цього можна використати дидактичні ігри, в яких дитина потрапляє в ситуацію вибору правильної відповіді (такої, що відповідає мовленнєвому еталону), висловити власну думку та аргументувати її тощо. Наприклад, дітям потрібно запам'ятати відповіді двох персонажів і обрати правильну, зіставити її із засвоєними мовленнєвими зразками і дати аргументовану адекватну оцінку. Це такі ігри, як: «Хто сказав правильно?», «Так чи не так?», «А якщо так?», «А як по-твоєму?», «У лікаря-логопеда», «Урок рідної мови у школі», «Вихователь веде заняття» та ін. У цих іграх дитина виступає в ролі мовленнєвого «контролера» (лікаря, вчителя, вихователя); створюється ситуація взаємоконтролю і самоконтролю мовлення. Водночас дитина-виконавець має діяти відповідно до інструкції лікаря, вчителя, вихователя. Дотримання правил гри кожним із гравців має супроводжуватися діями самоконтролю.



- **Розглянемо зміст дидактичної гри «Дерев'янка йде до школи».**
- **Мета:** стимулювати дітей до оцінно-контрольної діяльності, навчити помічати помилки в мовленні інших та виправляти їх.
- **Хід заняття:** вихователь: «Діти, сьогодні на гостини до нас прийшов Дерев'янка, наш давній друг. (Діти вітаються.) У Дерев'янка знаменна подія - він вступає до школи, йде у перший клас. Дерев'янка просить перевірити, чи готовий він до школи, чи правильно він розмовляє, адже його ніхто ніколи не перевіряв.
- Діти, допоможемо Дерев'янку? Ви вже добре навчилися розмовляти, відразу помічаєте неправильні слова. Я приготувала в подарунок Дерев'янку ранець і всі необхідні для школи речі. Подивись, Дерев'янку, тобі подобається? (Діти називають речі, відгадують загадки.) Діти, ми з вами допоможемо хлопчикові скласти ранець до школи. Я звертатимуся до нього із запитаннями, а ви уважно слухайте відповіді, якщо почуєте неправильне слово або іншу помилку в мовленні, відразу піднімайте «сигнал небезпеки» - червоний кружечок.



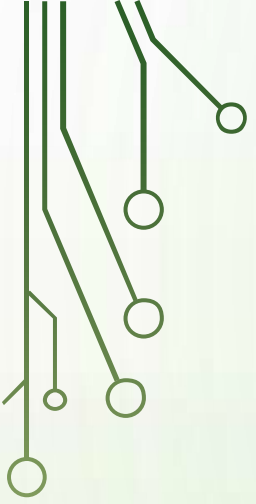
- Дерев'янку, що робить учень з цими речами, коли йому потрібно йти до школи?
- Дерев'янку: Кидає в сумку.
- Вихователь: Подивись, Дерев'янку, всі діти підняли «сигнал небезпеки». Ти щось не так, як потрібно, сказав. (Звертається до дітей з проханням допомогти йому.)
- Діти (дають зразок правильної відповіді): Учень усі шкільні речі кладе в ранець. (Дерев'янку повторює.)
- Вихователь пропонує одному з дітей покласти в ранець шкільні речі (ручку, олівець, гумку) і запитує у Дерев'янка, що поклав Ігор у ранець.
- Дерев'янку: Це я знаю, ручку, карандаш і стирачку.
- (Діти знову піднімають червоні кружечки і виправляють Дерев'янка).
- Вихователь: Дерев'янку, чого ще не вистачає в ранці із речей, які лежать на столі?
- Дерев'янку: Немає книжків, зошитов, лінійок. (Діти виправляють.) (Гра продовжується.)
- Крім дидактичних ігор, можна використати мовленнєві вправи, мета яких - навчити й закріпити знання дітей щодо вживання граматичних і синтаксичних форм рідної мови. Ефективними щодо цього є мовленнєві завдання як засіб формування оцінно-контрольних дій дитини у внутрішньому плані.

- Мовленнєві завдання стимулюють дитину до пошуку і виправлення мовленнєвих помилок. У кожному тексті такого завдання є помилка, яку потрібно помітити (почути) і виправити. Зміст завдань має охоплювати фонетичну, граматичну і лексичну правильність мовлення, послідовність і точність викладу думки, створювати ситуацію взаємоконтролю. Наприклад, дітям пропонують такі тексти завдань:

- «Діти старшої групи на занятті склали речення зі словом піаніно. Іринка склала таке речення: «На піаніні лежали ноти», а Василько придумав таке: «У дитячий садок привезли нову велику піаніну». Діти оцінили їх розповіді «сигналом небезпеки» - червоними кружечками. Які помилки ви помітили в реченнях дітей? Виправте їх».

- «Вихователь поставила на столі 6 білок і 2 їжаки і запропонувала дітям перерахувати іграшки. Оля швидко порахувала, підняла руку і відповіла: «На столі стоять 6 білків і 2 їжі. Чи правильно відповіла дівчинка? Як би ви відповіли?»






- Плануючи завдання на виховання у дітей оцінно-контрольних дій, вихователь має пам'ятати, що під час планування занять із навчання дітей рідної мови слід продумати вид педагогічної оцінки, її місце в структурі заняття, прийоми і методи формування дій оцінки і контролю у дітей. Найефективнішою щодо вдосконалення якості мовленнєвого розвитку дитини є процесуальна педагогічна оцінка. Розповідь кожної дитини має аналізуватися щодо її граматичної правильності, зв'язності й логічності викладу, доступності розуміння слухачами. Наприкінці заняття вихователь дає підсумкову оцінку мовленнєвої діяльності дітей.

- Постійному стимулюванню дітей щодо дій контролю і оцінки мовленнєвої діяльності сприяють такі методи і прийоми:

- настанова вихователя на наступну оцінно-контрольну діяльність. Наприклад: «Уважно слухайте відповіді (розповіді) товаришів, слідкуйте, чи всі слова вони правильно вимовляють. По закінченні ви оцінюватимете розповіді. Слідкуйте, чи за планом складена розповідь»;

- запитання вихователя на зразок: «Що можна сказати про розповідь Оленки?», «Чим вам сподобалася розповідь Катрусі?», «Хто помітив помилку в реченні Тараса?», «Які зайві слова сказав у своєму реченні Іванко?», «Як правильно потрібно сказати це речення (слово)?», «Як ти гадаєш, чи правильно ти побудувала речення?»;



- зіставлення зразка (розповіді вихователя) з розповідями дітей. «Діти, пригадайте, якими словами я розпочала свою розповідь, а якими -Івасик?», «Чим я закінчила свою розповідь і про що в кінці розповідала Зіна?», «Повторіть це речення (слово) так, як я»;
- • зіставлення розповідей і відповідей дітей. Наприклад: «Чия розповідь вам найбільше сподобалась і чому саме?», «Хто з дітей правильно відповів?», «Виберіть правильну відповідь» тощо;
- • залучення дітей до оцінки відповідей і розповідей з допомогою фішок-оцінок: червоний кружечок - сигнал небезпеки, неправильна форма слова; синій - правильна відповідь. Діти уважно слухають відповідь і кожний викладає відповідний кружечок. За вказівкою вихователя аналізують відповіді;
- • складання розповіді за опорними словами, оцінка дітьми композиції (чи всі слова були задіяні в розповіді й у якому порядку);
- • складання розповіді за планом і оцінка дітьми їх відповідності плану;
- • постійне введення у структуру заняття з навчання дітей рідної мови дидактичних ігор, вправ і мовленнєвих завдань, які б стимулювали оцінно-контрольні дії;
- ' під час планування занять з усіх розділів програми слід передбачити вирішення конкретних мовленнєвих завдань, спрямованих на формування правильного і чистого мовлення, оцінно-контрольних Дій.
- Систематичне навчання дітей дошкільного віку оцінно-контрольних дій дасть можливість успішно підготувати їх до школи, розвинути у них правильне мовлення, сформувати передумови навчальної діяльності у школі.

- **Організація професійно-мовленнєвого спілкування вихователя з дітьми**
- Педагогічне спілкування є вагомим чинником становлення особистості дитини (комплексів потреб, інтересів, рис характеру, системи уявлень, знань, дій). Спеціалізоване спілкування вихователя з дітьми виступає комунікативним чинником їхнього мовленнєвого розвитку, основними функціями якого є:
 - 1) входження в контакт з дитиною, залучення її до мовленнєвого спілкування з навколишніми;
 - 2) налагодження практичної взаємодії з дітьми;
 - 3) створення оптимального розвивального мовленнєвого середовища;
 - 4) стимулювання комунікативної активності дітей;
 - 5) підтримка позитивної атмосфери спілкування, орієнтація дитини на правильність її мовленнєвих дій. До професійного спілкування вихователя, орієнтованого на розвиток комунікативно-мовленнєвої сфери дітей, висувуються як загальні (мотивація, стиль, функції), так і спеціальні вимоги, що визначають його специфіку, якісні характеристики мовлення. Розгляньмо спеціальні принципи організації мовленнєвого спілкування з дітьми.

○ **Гуманізація комунікативних настанов педагога** передбачає повагу до дитини-співрозмовника, її особистості, інтересів, уподобань. Виявляється цей принцип у бажанні педагога зрозуміти дитину, у прагненні задовольнити її потреби та ставленні до дитячих проблем, запитань і пропозицій.

• **Задоволення потреб дітей у спілкуванні, розвиток мотивів спілкування з дорослими й однолітками.** Цей принцип орієнтований на реалізацію особистісного підходу до дитини. Вихователь організовує своє спілкування так, щоб задовольнити потреби дитини у спілкуванні, сприяти формуванню інтересів, нових мотивів спілкування з дорослими й однолітками.

• **Приклад товарищкості й рівноправності, конструктивна позиція у спілкуванні з дітьми.** Успішна взаємодія з дітьми залежить від товарищкості педагога. Налагоджуючи дружні стосунки з вихованцями, він віддає перевагу позиції «поруч», взаємодіє з дитиною як із рівноправним партнером.



- **Діалогічна орієнтація у спілкуванні і діалогічність мовлення педагога, добір оптативних (бажаність відповідної дії) мовленнєвих форм** передбачає рівноправність позицій педагога і дитини у спільному пошуку правильної відповіді, способу розв'язання комунікативної проблеми, навчання дітей відстоювати свої погляди, сумніватись у готових відповідях, формулювати проблемно-пошукові запитання. Цей принцип протистоїть монологічному спілкуванню педагога.

- **Дотримання професійної та мовленнєвої етики.** Спілкування вихователя з дітьми здійснюється на професійних засадах. Він не повинен «ображатися на дітей», виявляти гнів, у будь-якій ситуації діяти за правилом «Нічого не говорити з того, чого не можна було б залишити назавжди в душі дитини». Дотримання мовленнєвого етикету є невід'ємною складовою професійної етики. Це - ввічливість, тактовність, стриманість у різноманітних ситуаціях професійних взаємин з дітьми, а також вираження відповідними знаками уваги до дітей.



- **Встановлення емоційної довіри і підтримка позитивної атмосфери спілкування** визначаються віковими особливостями мовленнєвої взаємодії з дошкільниками. Діти вступають у контакт з дорослими за умови виникнення емоційної прихильності до них, інакше вони не виявлятимуть ініціативи під час спілкування, не відповідатимуть на їхні запитання.

- **Досягнення розвивального ефекту в процесі мовленнєвого спілкування вихователя з дітьми.** Втілення цього принципу передбачає досягнення комунікативного успіху, позитивного педагогічного результату.

- **Враховання індивідуальних особливостей і ситуативного стану дитини у процесі мовленнєвої взаємодії.** Перш ніж розпочати спілкування, педагог має з'ясувати психологічний стан дитини, її бажання спілкуватися у цей момент, щоб «діяти в єдиному з нею емоційно-чуттєвому діапазоні» (І. Бех).

- **Мовленнєвий супровід предметне-практичної взаємодії з дітьми, використання прийомів активного слухання і зворотного зв'язку в процесі спілкування.** Реалізація цього принципу залежить від створення вихователем розвивального мовленнєвого середовища, з якого дитина залучатиме потрібні їй мовленнєві зразки. Педагог супроводжує мовленням свої дії і дії дітей, називає, описує, порівнює предмети, явища, використовує різні способи для досягнення мовленнєвої взаємодії.



- **Врахування вихователем вікових особливостей дітей, рівнів розвитку комунікативно-мовленнєвих умінь, навчальних завдань розвитку мовлення при виборі способів спілкування, планування і побудови власного мовлення.** У своєму мовленні вихователь використовує все розмаїття мовних засобів, етикетних формул, способів розв'язання різноманітних комунікативних завдань. Залежно від індивідуальних особливостей дитини, навчально-методичних вимог він по-різному формулює запитання, мовленнєво стимулює до спільної розмови або наводить розгорнутий зразок мовленнєвого висловлювання, змінює форму, обсяг, якісні характеристики свого мовлення.

- **Вирішення завдань розвитку мовлення, діяльності мовленнєвого спілкування у процесі організації різних видів дитячої діяльності** потребує від вихователя виконання мовленнєвих завдань, збагачення словника дітей словами, поняттями, що позначають типові дії, ситуації, знаряддя, необхідні для виконання певного виду діяльності. Особливу увагу він приділяє організації мовленнєвої взаємодії між дітьми.



- **Втілення у педагогічне спілкування традицій українського родинного спілкування з дітьми і мовленнєвого етикету, збагачення професійного мовлення кращими зразками усної народної творчості.** Родинному спілкуванню українців, національним способам повчання і навчання притаманні пестливість, емоційність, образність і мовленнєвий супровід спільних з дитиною дій. Збагачення професійного мовлення українськими прислів'ями, приказками, фразеологічними зворотами дає можливість із властивою українському народові влучністю, образністю оцінювати певну педагогічну ситуацію, виразити педагогічне доцільні почуття.

- **Вплив власного стилю мовленнєвого спілкування вихователя на розвиток комунікативно-мовленнєвої сфери дітей. Контроль за якістю педагогічного мовлення.** Уміння вихователя оперативно відстежувати свої комунікативні й комунікативно-навчальні дії з наступним їх коригуванням є важливою умовою мовленнєвого розвитку дітей. Педагогічна рефлексія сприяє розумінню того, що певні негаразди у мовленнєвому спілкуванні дітей можуть бути пов'язані з тим, як спілкується педагог, які мовленнєві помилки допускає.



- Винятково важливим є те, що дитина народжується готовою вступити у стосунки з людьми, насамперед з матір'ю. У випадках порушення спілкування з дорослими діяльність дитини обмежується: замість розвитку багатопланових людських якостей вона набуває лише тих, що допустимі за певних умов. Внаслідок обмеженого спілкування функції.

-

