



Тема 3
Процес прикладного
дослідження політичних
процесів та явищ

план

- **Етапи прикладного політичного дослідження**
- **Програма дослідження**



Дослідження політики є процесом збору та інтерпретації інформації, який складається з 6 самостійних пов'язаних між собою етапів

1. Формулювання теорії (вибір проблеми дослідження +конкретизація дослідження)
2. Операціоналізація теорії
3. Вибір адекватних методів дослідження (побудова стратегії дослідження)
4. Спостереження (вимірювання) - реалізація стратегії
5. Аналіз даних
6. Інтерпретація результатів



**1.1. Вибір
проблеми
дослідження**



**1.2. Конкретне
формулювання
задачі
дослідження**



**1.
Формулювання
теорії**



Вибір проблеми дослідження:

*- **Фундаментальна** (відповідає деякій конкретній пізнавальній потребі, тобто її вирішення слугуватиме кращому теоретичному пізнанню явища)*

*- **Прикладна** (відповідає певній соціальній потребі, тобто її розв'язання може допомогти нам впоратися з тими чи іншими питаннями, які постають перед суспільством)*

Тож і дослідження звідси є фундаментальні та прикладні

ЧОМУ ПРОВЕДЕННЯ ВИБОРІВ ПРЕЗИДЕНТА В УКРАЇНІ ЗАРАЗ НЕМОЖЛИВО:

- ⚠️ Небезпечно для українців
- ⚠️ Нема законних підстав
- ⚠️ Нема доступу до усіх виборців
- ⚠️ Неактуально під час війни
- ⚠️ Не визнає міжнародна спільнота
- ⚠️ Дорого

Конкретне формулювання задачі дослідження

- виокремлення того аспекту проблеми (теми), який нас цікавить
- ретельний аналіз різних елементів (компонентів) цієї теми й виявити ті з них, які можуть мати значення для дослідження



*Процес доопрацювання
дослідницької проблеми
через здійснення
обґрунтованого вибору
чинників - формулювання
теорії*

2. Операціоналізація теорії -

це перетворення або переформулювання наших відносно абстрактних теоретичних понять у конкретні терміни, які дозволять нам дійсно виміряти те, що ми хочемо

Передбачає **перехід** від **концептуального** рівня (обмірковування проблеми) до **операціонального** (розробка шляхів її розв'язання), тобто дослідник думає в практичних термінах

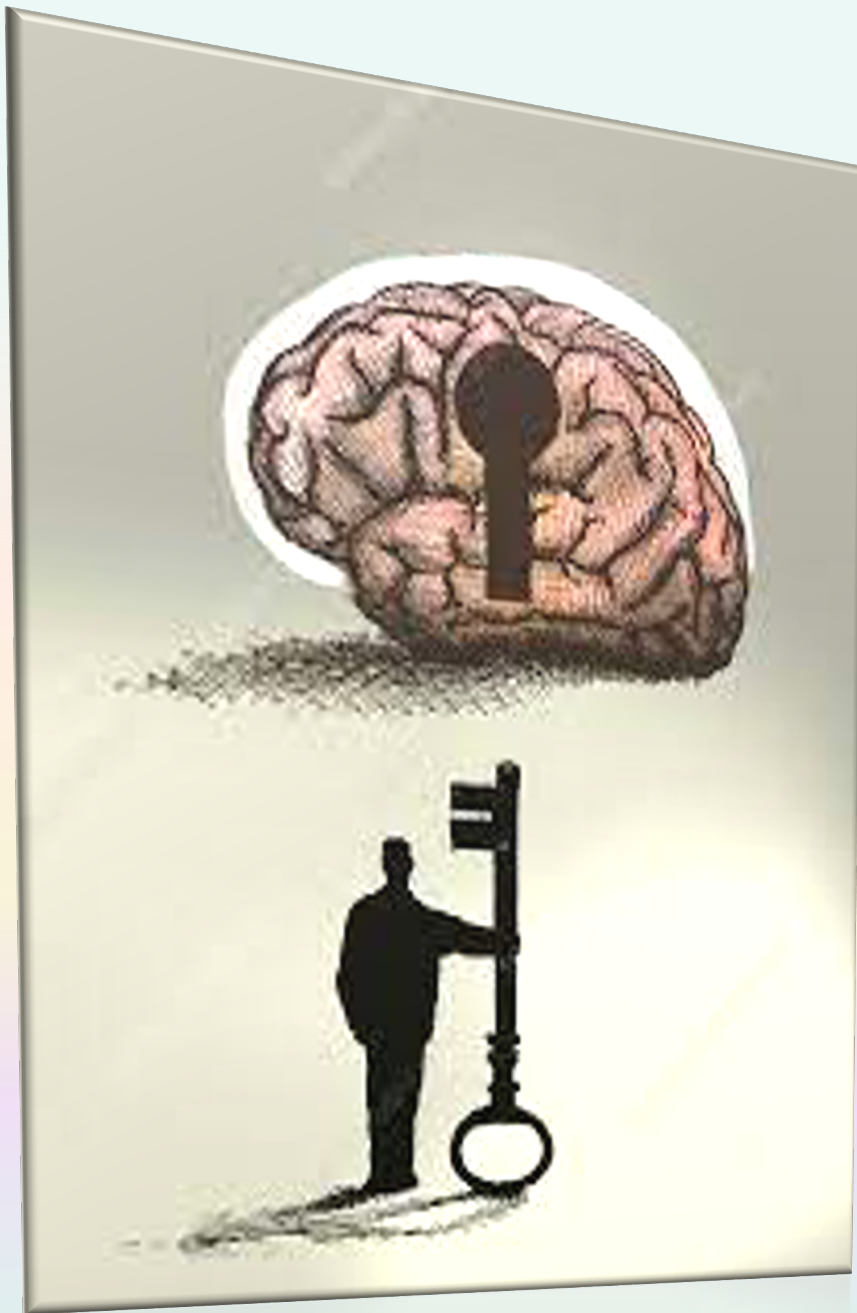


3. Стратегія дослідження (вибір методів дослідження) – вибір того, як будемо досліджувати (вимірювати)

- вибір методу (чи їх поєднання) за принципом його прийнятності (щодо вимірювання того, що визначили під час операціоналізації)
- зважити на можливість реалізації обраного нами методу

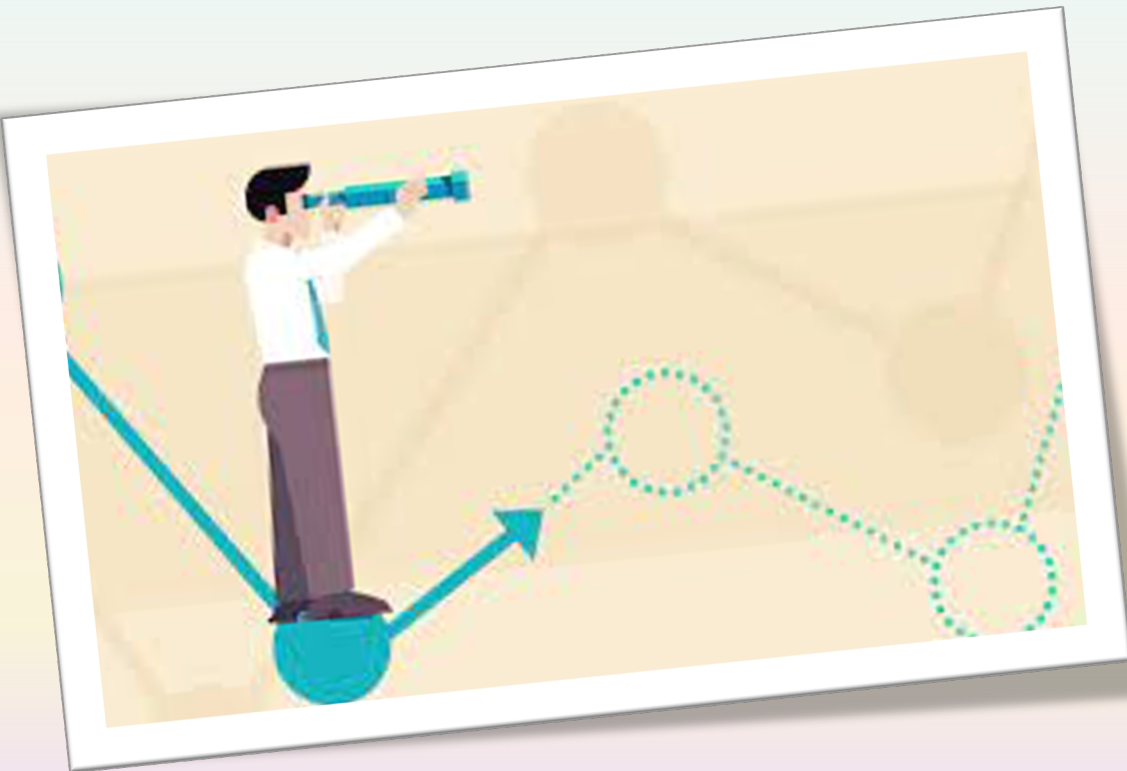
Слушний метод – це метод, максимально ефективний в умовах обмежень, що накладаються ситуацією дослідження. У підсумку необхідно знайти такий спосіб вимірювання змінних, який: 1) відповідає нашим робочим визначенням змінних; 2) практично здійснений





4. Вимірювання (спостереження) – реально здійснюється стратегія дослідження, розроблена на 3-му етапі

Серед чинників, які варто враховувати, особливо значущі генералізуємість/екстраполяційність та реактивність



Генералізуємість/екстраполяційність – можливість з певною мірою надійності поширювати або переносити наші висновки, засновані на спостереженнях за певними об'єктами чи поведінкою людей в декількох приватних випадках, на передбачувану поведінку всієї сукупності

!!! Головна проблема, яка тут виникає, - проблема ступеня поширення і формування вибірки

Запорукою генералізуємості є вибір для спостереження тих об'єктів, які найкращим чином представляють генеральну сукупність, є її найбільш типовими представниками



Реактивність: або той, хто проводить дослідження, або методи дослідження можуть якимось чином впливати на тих, за ким ведеться спостереження, і вносити в їх дії зміни, зумовлені саме присутністю дослідника

5. Аналіз даних

Дані - елементи інформації про кожен об'єкт, які ми збираємо у процесі дослідження

Довести майже будь-яку гіпотезу можна відповівши на 3 питання:

1. **Чи це так** (тобто оцінити гіпотезу)? Основне, що треба з'ясувати при оцінці гіпотези, - це наявність між двома змінними статистичної залежності
2. **Як пов'язані ці дві змінні?**
3. **Наскільки ймовірно, що те чи інше співвідношення, виявлене нами при дослідженні невеликого числа об'єктів, буде також отримано при дослідженні всієї тієї сукупності, з якої вибиралися ці об'єкти?** Тобто наскільки обґрунтовано наше твердження, що невелика вибірка репрезентативна або типова для генеральної сукупності



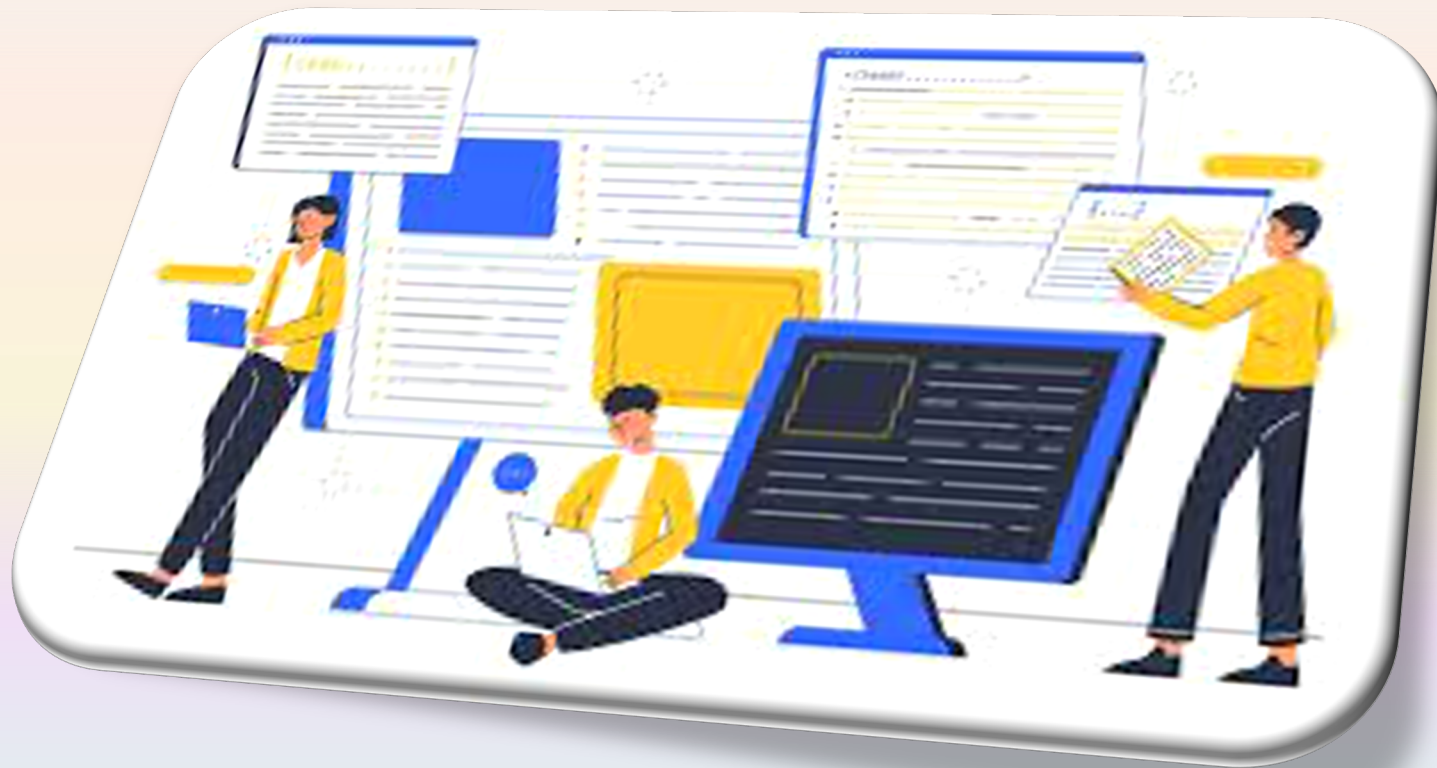
6. Інтерпретація результатів

Відповідаємо на такі питання:

- Наскільки ми досягли успіху в тому, щоб сформулювати саме ту проблему дослідження, яку хотіли?
- Що ми виявили?
- Яке значення наших результатів?
- Як співвідносяться ці результати з нашими очікуваннями?
- Чи не зробили ми в процесі дослідження якоїсь помилки, яка могла б знецінити отримані результати?
- Чи вдалося нам зберегти тісний зв'язок між теорією і дослідженням, з одного боку, і реальною політичною діяльністю – з іншого боку?



Програма прикладного дослідження





Програма дослідження є концептуальною і методологічною основою всієї подальшої роботи експерта-аналітика, від продуманості програми залежить успіх всього дослідження



Програма дослідження передбачає:

- ✓ Виклад концепції дослідження
- ✓ Формулювання завдань та основних гіпотез
- ✓ Опис процедур та правил обробки інформації



Програма складається з двох основних розділів: методологічного та методичного (процедурного)



Методологічна частина:

- 1.** Формулювання проблеми, визначення об'єкта та предмета дослідження
- 2.** Постановка мети та завдань
- 3.** Визначення парадигмального підходу та вибір теорії
- 4.** Операціоналізація понять та конструювання змінних
- 5.** Висунення робочих гіпотез



Методична частина:

- 1. Визначення методів збору даних і характеристика інформаційного забезпечення*
- 2. Визначення методів аналізу даних і послідовності їх застосування*



1. Формулювання проблеми

Проблема дослідження – невідповідність, розбіжність між бажаним та дійсним

Принципове значення має розмежування того, що ми вже знаємо та можемо пояснити, і того, що ми ще не знаємо і пояснити не можемо

*Прикладне дослідження завжди орієнтоване на пошук **розв'язання проблеми** – на усунення конкретної суперечності в політичній діяльності*



Визначення об'єкта та предмету дослідження

Проблема дослідження завжди пов'язана з об'єктам та предметом дослідження

Об'єкт дослідження – це те, на що спрямований процес пізнання (політичні інститути, соціальні групи, політичні еліти...)

Предмет дослідження – ті ознаки та властивості об'єкта, в яких дослідник зацікавлений найбільше, які він досліджує безпосередньо

2. Постановка мети та завдань дослідження

Мета дослідження – це запланований, очікуваний результат, на досягнення якого спрямована пізнавальна діяльність в рамках дослідження, яке проводиться; це визначення шляхів розв'язання конкретної політичної проблеми; це фініш (наприклад, отримати практичні напрацювання..., розробити рекомендації..., виявити закономірності...; прояснити дискусію...)

Завдання – це проміжні результати дослідження, це ланцюжок просування до мети чи спосіб, з допомогою якого вона досягається. Це «підціль», яка підпорядкована меті дослідження (наприклад, проаналізувати..., розглянути..., вивчити..., дослідити...). Задач може бути багато.

Мета – «стратегічна магістраль» дослідження, **завдання** – основні напрямки роботи

ЦІЛЬ





3. Визначення парадигмального підходу та вибір теорії дослідження

Вибір теорії – це важливий крок, який просуває нас у пошуку відповідей на питання «Що саме аналізувати?» та «Як аналізувати?»

Наприклад, мета дослідження – визначення чинників, які обумовлюють специфіку електоральної поведінки населення міста: соціологічний підхід – голосування індивіда як наслідок його належності до соціальної групи (групові політичні цінності); теорія раціонального вибору – індивідуальний вибір, суть якого полягає в максимізації виграшу та мінімізації витрат (пошук зв'язку між зміною рівня життя громадян, динамікою соціальної ситуації та голосування за ту чи іншу партію)

4. Операціоналізація змінних та гіпотез дослідження

Прикладне дослідження – це спосіб отримання відповідей на питання про дійсність. Ці питання можуть бути сформульовані в абстрактній формі. Проте відповіді, які ми хочемо отримати, зазвичай носять конкретний характер.

Одна з перших проблем дослідження – розробити способи переходу від абстрактного рівня запитань до конкретних спостережень, які дозволяють нам відповісти на них

Процес переходу від абстрактного поняття до конкретних кількісно визначених змінних – операціоналізація, уточнення кроків, які при цьому потрібно вжити, – інструменталізація.. Результатом є вимірювання, що необхідно під час прийняття рішення, відповідаючи на питання.





Операціоналізація в широкому сенсі є процесом приведення понять до такого вигляду, який дозволяє працювати з ними на практичному рівні, оперувати ними при розв'язанні конкретних аналітичних та прогностичних завдань, верифікувати чи фальсифікувати гіпотези дослідження.

Операціоналізація у вузькому сенсі – це приведення поняття до вимірюваного вигляду, перетворення його в змінну.

Приклад операціоналізації (мінеральні добрива краще стимулюють ріст) порівняння: ріст (абстрактне поняття) – висота (змінна) (висока або низька) – довжина в сантиметрах (показник)



Спостереження є використанням інструменту для вимірювання властивості або поведінки.

!!! Ми ніколи не можемо реально порівнювати поняття. Ми порівнюємо показники понять.

Операціоналізація майже неминуче призводить до деякого спрощення чи часткової втрати сенсу, оскільки показники рідко передають все, що ми вкладаємо в поняття. Хоча нам доводиться майже завжди миритися з частковою втратою сенсу, необхідно проводити операціоналізацію так, щоб мінімізувати цей недолік, тобто потрібно підшукувати такі показники, які передають більшу частину змісту понять або окремі його аспекти настільки точно, наскільки це можливо.



Проблема операціоналізації дуже суттєва для соціально-політичних наук, оскільки найбільш важливі поняття тут є багатоаспектними і багатокомпонентними. Тож критерії цих понять повинні відображати їх багатовимірність, якщо ми хочемо, щоб вони були використані як індикатори концепції (наприклад, поняття демократія та один критерій – регулярні вибори; наявність виборів не робить країну демократичною, тому критерії необхідно розширювати)



Головна проблема операціоналізації полягає в тому, що підбір змінних для передачі понять і розробка показників для змінних значною мірою *вимагають використання творчих здібностей і не можуть бути зведені до безлічі стандартизованих дій*, які безпомилково дозволять отримати необхідні вимірювання.

Операціоналізація складається з набору процедур і операцій, які допомагають отримати емпіричні показники прояву характеристик і властивостей поняття у кожному окремому випадку. Ці процедури дають операційне визначення поняття та змінної, що йому відповідає. Процес операціоналізації значною мірою зводиться до задачі вибору операційних визначень для понять.



Операційне визначення повинно точно повідомляти, що необхідно робити для визначення кількісного значення змінної у кожному окремому випадку. В операційних визначеннях повинні бути чітко і детально визначені всі кроки, які необхідно зробити у процесі вимірювання. Це не тільки дозволяє зробити опис дослідження і забезпечує стандартність процедур вимірювання, але і дає можливість продумати весь процес здійснення вимірювання для визначення можливих помилок, які можуть вплинути на надійність результатів.

Наприклад, потрібно дослідити ступінь підтримки, яку члени основних партій надають своїй партії у законодавчих органах влади. Поняття «партійна єдність» – поіменне голосування як показник єдності. Проблеми: 1) які голосування брати до розгляду, тобто необхідно виробити критерії для відбору голосування; 2) як визначити позицію більшості; 3) як бути з тими, хто утримався.



*Змінні операціоналізують, щоб мати можливість кількісно представляти абстрактні поняття і здійснювати осмислене порівняння явищ реального світу у термінах властивостей, що задаються цими поняттями. Таке приписування числових значень для представлення властивостей називається **вимірюванням**. У результаті вимірювання у кожному конкретному випадку зі змінною асоціюється певне значення.*

Процедури вимірювання надають засіб категоризації та впорядкування явищ.

Рівні вимірювання: номінальний, порядковий, інтервальний



Номінальне вимірювання надає мінімальну інформацію про явище, це просте найменування об'єктів відповідно до задалегідь заданої схеми класифікації. Схеми номінального вимірювання повинні ґрунтуватися на множинах категорій, які є несумісними та вичерпними (наприклад класифікація виборців на основі категорій демократ, консерватор, ліберал і т.д).

Порядкове вимірювання надає більше інформації, оскільки дає можливість не тільки категоризувати, а й упорядкувати або ранжувати явища (наприклад рівень життя - нижчий, середній, вищий).

Інтервальне вимірювання надає ще більше інформації, оскільки можемо не тільки класифікувати та упорядкувати об'єкти, але й сказати, наскільки більшою або меншою кількістю вимірюваної властивості у порівнянні з іншими об'єктами вони характеризуються.

У деяких простих випадках операціоналізація здійснюється шляхом лише однієї логічної дії. Наприклад, «електоральна підтримка партії» на емпіричному рівні відповідає змінній «число голосів, відданих за дану партію на певних виборах».

Але є багато понять, що використовуються в політичному аналізі, вимагають складної, багаступеневої процедури операціоналізації (наприклад, «політична стабільність»). Це пов'язано з тим, що вони:

- 1) сформульовані розпливчасто, їх зміст допускає декілька трактувань;
- 2) є занадто абстрактними, емпірично не спостерігаються та, відповідно, не піддаються безпосередньому вимірюванню.

Тому при дослідженні складних змінних для вимірювання необхідно провести **теоретичну операціоналізацію**, яка передбачає осягнення змісту поняття з врахуванням конкретної мети дослідження, тобто як результат теоретичної операціоналізації ми повинні отримати чітку дефініцію поняття, що розглядається.





Після *теоретичної операціоналізації* необхідно знайти емпіричні ознаки (індикатори, показники), які були б пов'язані з вихідною змінною та слугували б засобом вимірювання. Тобто, проводять *емпіричну операціоналізацію*, при цьому емпірично спостережувані ознаки, що відображають основне поняття, називаються *операціональними визначеннями*.

Вибір емпірично спостережуваних ознак обумовлюється дефініцією, яка конструюється дослідником на теоретичному рівні.

Наприклад, «політична стабільність» – теоретична операціоналізація – низький рівень протестної політичної активності населення.



Подальша конкретизація – визначення основних форм цієї активності: 1) масові акції протесту; 2) протестна електоральна поведінка.

Далі конструємо **емпірично спостережувані ознаки**, які вже можуть виступати змінними:

1) Масові акції протесту:

- а) частота протестних акцій
- б) масовість акцій протесту

2) Протестна електоральна поведінка:

- а) електоральна підтримка кандидатів, які знаходяться в опозиції до влади на останніх виборах глави держави
- б) електоральна підтримка опозиційних партій на останніх виборах депутатів
- в) число голосів, які були віддані проти всіх кандидатів на останніх виборах



Будь-яка *операціоналізація поняття* – це по суті *гіпотеза* (ми фактично висуваємо гіпотезу, що об'єкти, які ми маємо на увазі, використовуючи дане поняття, дійсно відображаються в обраному показнику). Гіпотеза може підтверджуватися, а може і не підтверджуватися спостереженнями. *Ми не маємо права просто довіряти адекватності наших вимірів, ми повинні простежити за проведеними спостереженнями, щоб знайти факти, які підтверджують, що вимірювання дійсно відображають те, що ми маємо на увазі під поняттями.*

Пошук валідних і надійних процедур вимірювання в соціальних науках – це багато в чому процес перевірки гіпотез (властивість вимірювати саме те, що варто вимірювати – валідність).

Потрібно бути готовими визнати помилки й почати все спочатку, якщо факти говорять про те, що введені показники не відображають наші поняття.

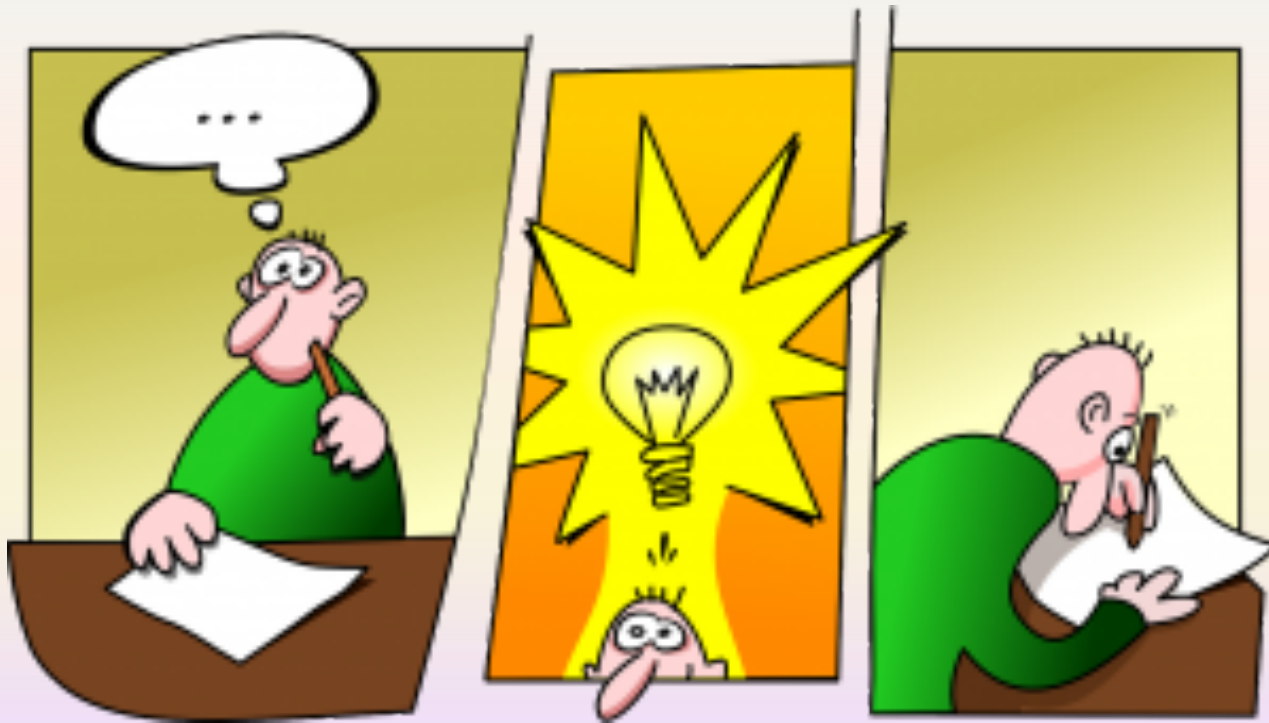
5. Висунення робочих гіпотез дослідження.

Гіпотеза – наукове припущення, зроблене для пояснення будь-яких фактів, явищ, процесів які необхідно підтвердити або спростувати.

Формується на основі попередньої інформації про об'єкт на основі характеру наявних в ньому суперечностей тощо.

Вимоги до формулювання гіпотез:

- повинна піддаватися перевірці*
- повинна бути сформульована в термінах, що можуть бути операціоналізовані на емпіричному рівні*
- повинна бути обґрунтованим твердженням, а це означає, що або логічно витікає з якоїсь доведеної теорії, або узагальнює сукупність одиничних спостережень*
- не повинна суперечити точно встановленим фактам і доведеним теоріям*
- повинна бути простою та зрозумілою*



ДЯКУЮ!

