

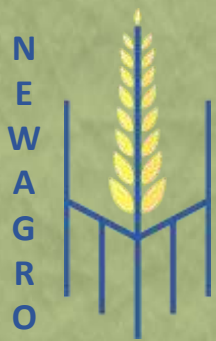


Co-funded by
the European Union

Практична робота 5.
**ДОСЛІДЖЕННЯ СТАНУ ТА
ОСОБЛИВОСТЕЙ СІЛЬСЬКИХ
ТЕРИТОРІЙ ЗАПОРІЗЬКОЇ ОБЛАСТІ
ПІСЛЯ ОКУПАЦІЇ ТА ВІЙСЬКОВИХ
ДІЙ**

Викладач:

Кушнір Світлана Олександрівна, д.е.н.,
професор кафедри фінансів, банківської
справи та страхування



N
E
W
A
G
R
O



План

1. Аналіз виконання завдань, поставлених на виконання Цілі 2 Цілей сталого розвитку в розрізі областей України

2. Суть, мета та особливості SWOT - аналізу сільських територій

3. Дослідження стану та потенціалу регіону на прикладі Запорізької області та територіальних громад

4. Приклади успішних бізнес-ідей, пов'язаних з забезпеченням продовольчої безпеки



Co-funded by
the European Union



**1. Аналіз виконання завдань, поставлених на виконання
Цілі 2 Цілей сталого розвитку в розрізі областей України**

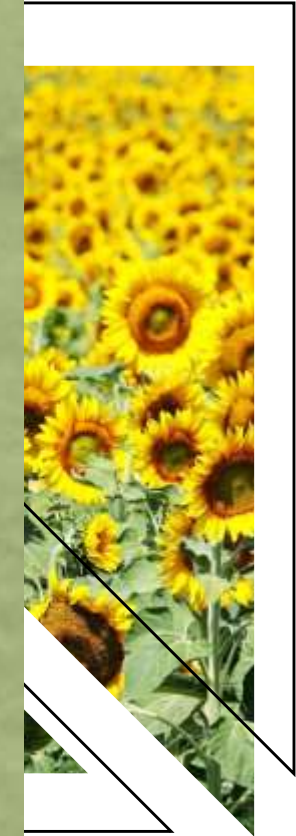


Co-funded by
the European Union



ЦІЛІ СТАЛОГО РОЗВИТКУ УКРАЇНА • 2021

МОНІТОРИНГОВИЙ ЗВІТ



<https://cutt.us/jCHX7>



Co-funded by
the European Union





Ціль 2. Подолання голоду, розвиток сільського господарства



Завдання 2.1.

Забезпечити доступність збалансованого харчування на рівні науково-обґрунтованих норм для всіх верств населення

2.1.1. Споживання м'яса в розрахунку на одну особу, кг/рік

Цільовий орієнтир, встановлений на 2020 рік, - 61,0

	2015	2016	2017	2018	2019	2020
Україна	50,9	51,4	51,7	52,8	53,6	53,8
Вінницька	51,3	52,6	54,4	55,2	56,4	57,5
Волинська	50,3	50,4	51,6	54,4	53,5	55,1
Дніпропетровська	58,8	61,9	64,1	65,9	65,9	65,6
Донецька	53,3	54,3	50,7	49,8	49,7	48,7
Житомирська	48,7	48,9	50,2	52,7	54,2	54,2
Закарпатська	45,7	47,6	47,0	48,7	49,9	52,2
Запорізька	51,6	51,0	52,2	54,9	55,0	56,1
Івано-Франківська	41,7	42,6	43,9	46,7	48,7	49,8
Київська	63,3	62,5	63,8	64,0	65,0	60,6
Кіровоградська	53,2	53,1	54,3	55,8	57,8	57,8
Луганська	37,5	39,6	36,3	39,8	41,8	43,5
Львівська	47,0	48,8	50,7	50,4	52,1	53,1
Миколаївська	44,2	46,6	48,1	54,6	54,0	57,2
Одеська	48,0	47,2	48,0	48,5	48,0	50,1
Полтавська	49,6	50,7	50,9	51,1	52,8	50,9
Рівненська	46,1	48,3	46,4	46,0	47,4	48,5
Сумська	48,6	47,3	47,6	47,9	48,9	51,4
Тернопільська	47,9	46,6	47,5	47,0	48,9	47,7
Харківська	52,8	51,2	52,0	52,1	52,0	53,5
Херсонська	50,9	52,6	53,1	53,5	53,2	55,0
Хмельницька	48,6	48,9	49,0	50,5	51,5	53,8
Черкаська	53,0	50,5	48,5	50,7	52,1	52,1
Чернівецька	41,2	44,3	42,4	44,0	45,5	44,4
Чернігівська	45,8	46,3	48,1	51,3	52,5	53,0



Co-funded by
the European Union





Ціль 2. Подолання голоду, розвиток сільського господарства



2.1.2. Споживання молока та молочних продуктів у розрахунку на одну особу, кг/рік

Цільовий орієнтир, встановлений на 2020 рік, – 270,0

	2015	2016	2017	2018	2019	2020
Україна	209,9	209,5	200,0	197,7	200,5	201,9
Вінницька	214,0	205,0	200,9	200,9	198,9	200,9
Волинська	221,3	210,0	210,1	202,4	206,9	209,2
Дніпропетровська	194,7	204,6	200,3	199,2	197,5	196,4
Донецька	171,2	169,3	161,7	165,5	170,4	171,2
Житомирська	230,8	218,8	207,2	215,5	209,0	202,8
Закарпатська	223,0	229,1	221,1	210,4	230,8	232,8
Запорізька	186,4	181,9	164,6	174,5	171,4	180,4
Івано-Франківська	259,3	281,4	273,0	260,3	276,7	300,6
Київська	222,8	221,7	204,6	203,6	211,2	209,4
Кіровоградська	207,8	202,8	199,8	198,7	213,8	229,2
Луганська	144,8	138,2	136,8	139,2	147,4	150,6
Львівська	235,5	232,7	214,4	205,2	215,3	225,9
Миколаївська	206,8	212,6	202,0	203,1	204,3	205,4
Одеська	194,5	188,0	180,7	190,3	185,8	180,2
Полтавська	223,6	217,9	210,0	199,2	201,5	195,5
Рівненська	213,1	203,5	198,8	188,3	191,7	190,5
Сумська	203,5	194,8	192,3	187,9	182,4	180,4
Тернопільська	235,1	245,7	236,2	231,2	245,1	237,8
Харківська	228,3	239,9	220,9	208,7	203,9	202,6
Херсонська	195,6	213,3	204,4	193,5	183,9	195,8
Хмельницька	233,0	225,1	223,4	208,3	208,2	204,2
Черкаська	226,9	221,1	206,2	214,2	216,6	222,2
Чернівецька	243,9	251,0	240,8	233,7	226,6	220,1
Чернігівська	239,2	226,7	217,7	214,6	210,5	207,5

Джерело: Держстат



Co-funded by the European Union





Ціль 2. Подолання голоду, розвиток сільського господарства



2.1.3. Споживання риби у розрахунку на одну особу, кг/рік

Цільовий орієнтир на 2020 рік не встановлено

	2015	2016	2017	2018	2019	2020
Україна	8,6	9,6	10,8	11,8	12,5	12,4
Вінницька	10,8	11,8	13,3	14,1	15,4	14,7
Волинська	7,7	8,7	10,2	12,0	12,5	13,5
Дніпропетровська	8,7	10,3	11,3	12,1	13,0	13,0
Донецька	9,8	10,5	11,2	12,1	12,9	12,5
Житомирська	10,0	11,0	14,3	15,7	15,0	14,4
Закарпатська	5,7	6,7	7,1	7,5	8,0	8,0
Запорізька	9,3	10,3	12,2	13,4	13,6	13,2
Івано-Франківська	5,3	6,3	7,3	7,9	9,0	9,4
Київська	12,0	13,1	15,1	16,3	16,8	16,1
Кіровоградська	8,3	9,5	10,7	12,0	13,5	13,4
Луганська	5,4	5,7	7,3	8,6	9,0	9,2
Львівська	6,6	7,5	8,3	8,9	9,4	9,6
Миколаївська	8,8	9,8	10,6	12,4	13,4	13,4
Одеська	12,0	13,0	14,7	15,4	16,0	15,1
Полтавська	7,9	8,8	10,3	10,7	12,0	12,2
Рівненська	6,6	7,9	8,1	9,0	10,5	11,0
Сумська	6,0	7,0	8,3	9,1	9,5	10,6
Тернопільська	5,5	6,4	8,0	8,4	9,6	9,4
Харківська	6,9	8,0	8,7	9,2	9,2	9,5
Херсонська	9,9	10,9	12,4	13,0	14,0	14,5
Хмельницька	7,0	8,0	8,3	9,3	10,5	11,1
Черкаська	10,3	12,3	13,1	13,8	13,9	14,2
Чернівецька	6,7	7,5	7,8	9,3	10,5	10,3
Чернігівська	7,7	9,2	9,8	11,1	12,7	12,8

Джерело: Держстат



Co-funded by the European Union





Ціль 2. Подолання голоду, розвиток сільського господарства



2.14. Споживання овочів у розрахунку на одну особу, кг/рік

Цільовий орієнтир на 2020 рік не встановлено

	2015	2016	2017	2018	2019	2020
Україна	160,8	163,7	159,7	163,9	164,7	164,0
Вінницька	170,3	176,0	170,9	167,2	167,2	174,5
Волинська	153,6	155,5	155,3	153,8	154,9	164,5
Дніпропетровська	184,2	185,7	173,5	179,2	177,9	168,1
Донецька	140,9	147,4	144,2	142,5	143,5	140,4
Житомирська	155,3	165,8	160,8	161,0	164,3	169,2
Закарпатська	154,8	162,0	154,9	162,1	156,7	170,1
Запорізька	173,7	167,7	158,1	167,4	164,2	172,6
Івано-Франківська	135,1	138,4	143,9	145,3	144,8	154,7
Київська	163,1	170,9	174,1	181,2	181,9	173,3
Кіровоградська	174,5	176,5	172,5	182,6	184,6	186,6
Луганська	114,7	117,6	119,3	118,1	117,6	106,5
Львівська	150,3	159,8	155,1	164,5	171,2	182,8
Миколаївська	189,9	187,2	176,4	180,4	179,4	172,4
Одеська	169,5	161,1	150,1	158,2	160,5	165,3
Полтавська	188,5	189,5	182,6	186,8	188,8	179,0
Рівненська	141,7	137,2	149,9	147,4	150,4	145,5
Сумська	168,1	164,3	156,7	171,8	168,3	163,4
Тернопільська	164,8	161,2	160,9	159,3	167,9	162,8
Харківська	173,4	179,2	171,1	168,8	172,8	166,4
Херсонська	166,6	171,2	163,9	171,5	166,5	181,5
Хмельницька	136,5	139,7	148,7	157,4	154,7	162,6
Черкаська	177,3	175,3	161,3	174,1	173,5	168,3
Чернівецька	171,0	178,4	175,2	180,9	179,3	175,7
Чернігівська	169,8	171,5	162,5	169,3	176,3	177,5

Джерело: Держстат



Co-funded by
the European Union





Ціль 2. Подолання голоду, розвиток сільського господарства



2.15. Споживання фруктів у розрахунку на одну особу, кг/рік

Цільовий орієнтир, встановлений на 2020 рік, – 65,0

	2015	2016	2017	2018	2019	2020
Україна	50,9	49,7	52,8	57,8	58,7	56,5
Вінницька	54,3	54,6	58,2	62,6	63,5	63,6
Волинська	43,9	40,4	42,1	46,1	49,3	52,3
Дніпропетровська	57,1	59,1	61,1	70,6	68,1	63,7
Донецька	40,9	37,7	41,7	43,1	45,6	42,3
Житомирська	47,2	46,6	49,0	51,6	54,6	49,8
Закарпатська	48,9	50,0	51,3	57,5	55,8	52,2
Запорізька	46,5	46,1	49,7	59,4	53,8	52,5
Івано-Франківська	44,2	46,2	49,2	52,7	54,7	54,4
Київська	72,1	73,1	75,8	82,8	81,4	77,5
Кіровоградська	45,4	41,9	45,8	50,5	53,5	49,4
Луганська	36,7	34,6	38,2	41,2	45,3	43,0
Львівська	48,4	46,2	48,8	54,7	58,5	58,5
Миколаївська	51,1	47,6	51,3	58,6	62,1	60,0
Одеська	60,2	55,0	57,6	65,5	64,3	59,5
Полтавська	52,6	48,0	52,1	53,0	54,7	58,3
Рівненська	40,6	38,0	41,0	41,8	44,8	44,7
Сумська	38,6	36,3	39,6	46,9	45,8	43,3
Тернопільська	41,7	42,0	45,2	49,2	53,7	52,1
Харківська	52,2	52,1	55,3	55,7	55,6	50,7
Херсонська	47,2	44,9	48,1	50,6	52,1	50,6
Хмельницька	55,6	55,7	59,1	63,3	64,4	62,8
Черкаська	48,9	47,8	50,9	60,9	62,7	60,9
Чернівецька	58,4	60,1	61,7	72,1	70,1	65,7
Чернігівська	43,2	38,9	43,7	45,8	52,9	55,7

Джерело: Держстат



Co-funded by
the European Union





Ціль 2. Подолання голоду, розвиток сільського господарства



Завдання 2.2.

Підвищити вдвічі продуктивність сільського господарства, в першу чергу за рахунок використання інноваційних технологій

2.2.1. Продуктивність праці в сільському господарстві, тис. доларів США на одного зайнятого

Цільовий орієнтир, встановлений на 2020 рік, - 10,00

	2015	2016	2017	2018	2019	2020
Україна	8,68	8,71	9,30	10,61	10,83	12,17

Джерело: Держстат

2.2.2. Індекс сільськогосподарської продукції, %

Цільовий орієнтир, встановлений на 2020 рік, - 102,0

	2015	2016	2017	2018	2019	2020
Господарства усіх категорій						
продукція сільського господарства	95,2	106,3	97,8	108,2	101,4	89,9
продукція рослинництва	94,8	109,1	97,1	110,2	101,8	87,9
продукція тваринництва	96,4	97,3	100,2	101,2	100,2	97,5
Підприємства						
продукція сільського господарства	94,8	109,7	97,0	112,0	102,7	88,0
продукція рослинництва	94,5	112,4	96,2	113,6	102,5	85,8
продукція тваринництва	96,5	97,5	101,0	104,5	103,8	99,3
Господарства населення						
продукція сільського господарства	95,8	100,9	99,3	101,7	99,1	93,6
продукція рослинництва	95,5	102,8	99,1	103,3	100,2	92,8
продукція тваринництва	96,3	97,2	99,6	98,1	96,7	95,6

Джерело: Держстат

Примітка: індекси сільськогосподарської продукції за 2015–2018 роки перераховані у зв'язку із запровадженням етапного базисного 2016 року.



Co-funded by the European Union





Ціль 2. Подолання голоду, розвиток сільського господарства



Завдання 2.3.

Забезпечити створення стійких систем виробництва продуктів харчування, що сприяють збереженню екосистем і поступово покращують якість земель та ґрунтів, в першу чергу за рахунок використання інноваційних технологій

2.3.1. Індекс виробництва харчових продуктів, %

Цільовий орієнтир, встановлений на 2020 рік, - 103,0

	2015	2016	2017	2018	2019	2020
Індекс виробництва харчових продуктів, у % до попереднього року	88,6	108,9	107,1	98,5	103,9	99,5
Виробництво м'яса та м'ясних продуктів	100,2	104,1	104,3	99,9	102,0	100,0
Перероблення та консервування риби, ракоподібних і молюсків	78,5	128,4	109,2	114,1	104,0	97,4
Перероблення та консервування фруктів і овочів	84,7	106,0	101,6	109,9	99,4	105,6
Виробництво олії та тваринних жирів	85,9	118,4	117,5	97,9	113,7	104,8
Виробництво молочних продуктів	91,7	99,7	100,8	101,7	95,1	100,2
Виробництво продуктів борошномельно-круп'яної промисловості, крохмалів та крохмальних продуктів	101,1	103,1	98,9	89,2	104,1	93,6
Виробництво продуктів борошномельно-круп'яної промисловості	94,7	97,7	95,1	91,2	104,2	87,0
Виробництво хліба, хлібобулочних і борошняних виробів	85,3	97,6	98,5	95,0	94,0	95,7
Виробництво хліба та хлібобулочних виробів; виробництво борошняних кондитерських виробів, тортів і тістечок нетривалого зберігання	87,4	96,0	95,4	93,2	91,1	95,3
Виробництво сухарів і сухого печива; виробництво борошняних кондитерських виробів, тортів і тістечок тривалого зберігання	80,7	101,4	105,1	99,2	99,3	96,5
Виробництво інших харчових продуктів	77,6	111,3	102,2	98,3	93,4	87,1
Виробництво цукру	69,1	133,6	100,9	89,6	82,8	67,0
Виробництво какао, шоколаду та цукрових кондитерських виробів	83,2	97,2	106,5	107,7	111,3	98,8
Виробництво чаю та кави	93,6	103,6	95,1	104,0	97,3	93,2
Виробництво прянощів і приправ	84,2	100,8	103,3	100,0	101,6	104,4
Виробництво інших харчових продуктів, н.в.і.у.	74,7	93,8	102,3	104,9	64,1	92,6

Джерело: Держстат

Примітка: індекси за 2015-2019 роки по Україні переглянуті у зв'язку зі зміною базисного року (2016 = 100%).



Co-funded by the European Union





Ціль 2. Подолання голоду, розвиток сільського господарства

2.3.2. Частка продукції харчової промисловості та переробки сільськогосподарської сировини в експорті груп 1-24 УКТЗЕД, %

Цільовий орієнтир, встановлений на 2020 рік, - 51,0

	2015	2016	2017	2018	2019	2020
Частка продукції харчової промисловості та переробки сільськогосподарської сировини в експорті груп 1-24 УКТЗЕД, %	38,3	42,0	41,0	39,4	44,3	45,1

Джерело: Держстат

2.3.3. Частка сільськогосподарських угідь під органічним виробництвом, у загальній площі сільськогосподарських угідь, %

Цільовий орієнтир, встановлений на 2020 рік, - 1,1

	2015	2016	2017	2018	2019	2020
Частка сільськогосподарських угідь, під органічним виробництвом, у загальній площі сільськогосподарських угідь, %	1,0	0,9	0,7	0,7	1,1	1,1

Джерело: Мін економіки



Co-funded by the European Union





Ціль 2. Подолання голоду, розвиток сільського господарства

Завдання 2.4.

Знизити волатильність цін на продукти харчування

2.4.1. Індекс споживчих цін на продукти харчування, %

Цільовий орієнтир, встановлений на 2020 рік, - 105,0

	2015	2016	2017	2018	2019	2020
Індекс споживчих цін на продукти харчування, усього %	144,4	108,5	113,4	111,5	108,3	102,9
за основними групами продуктів:						
хліб і хлібопродукти	160,6	111,1	108,4	110,5	113,6	108,6
м'ясо і м'ясопродукти	131,3	107,3	120,9	116,6	106,6	99,9
молоко	122,6	119,6	126,3	114,7	110,6	105,7
риба та продукти з риби	160,2	105,1	101,7	105,6	108,4	102,4
сир	130,8	93,6	110,3	107,6	131,3	83,4
фрукти	172,4	98,2	115,2	105,4	97,3	122,2
цукор	136,0	117,8	106,8	84,2	99,9	109,7
олія соняшникова	177,2	111,5	105,5	103,0	100,8	102,7
яйця	160,5	98,1	105,7	134,1	79,3	98,6

Джерело: Держстат



Co-funded by
the European Union



2. Суть, мета та особливості SWOT - аналізу сільських територій



Co-funded by
the European Union



SWOT

SWOT – аналіз

— це ефективний інструмент бізнес-планування, який використовується для аналізу та формування бізнес-стратегій, один із найпоширеніших аналітичних методів, який дозволяє в комплексі оцінити сильні й слабкі сторони об'єкту, а також можливості й загрози, що впливають на нього.



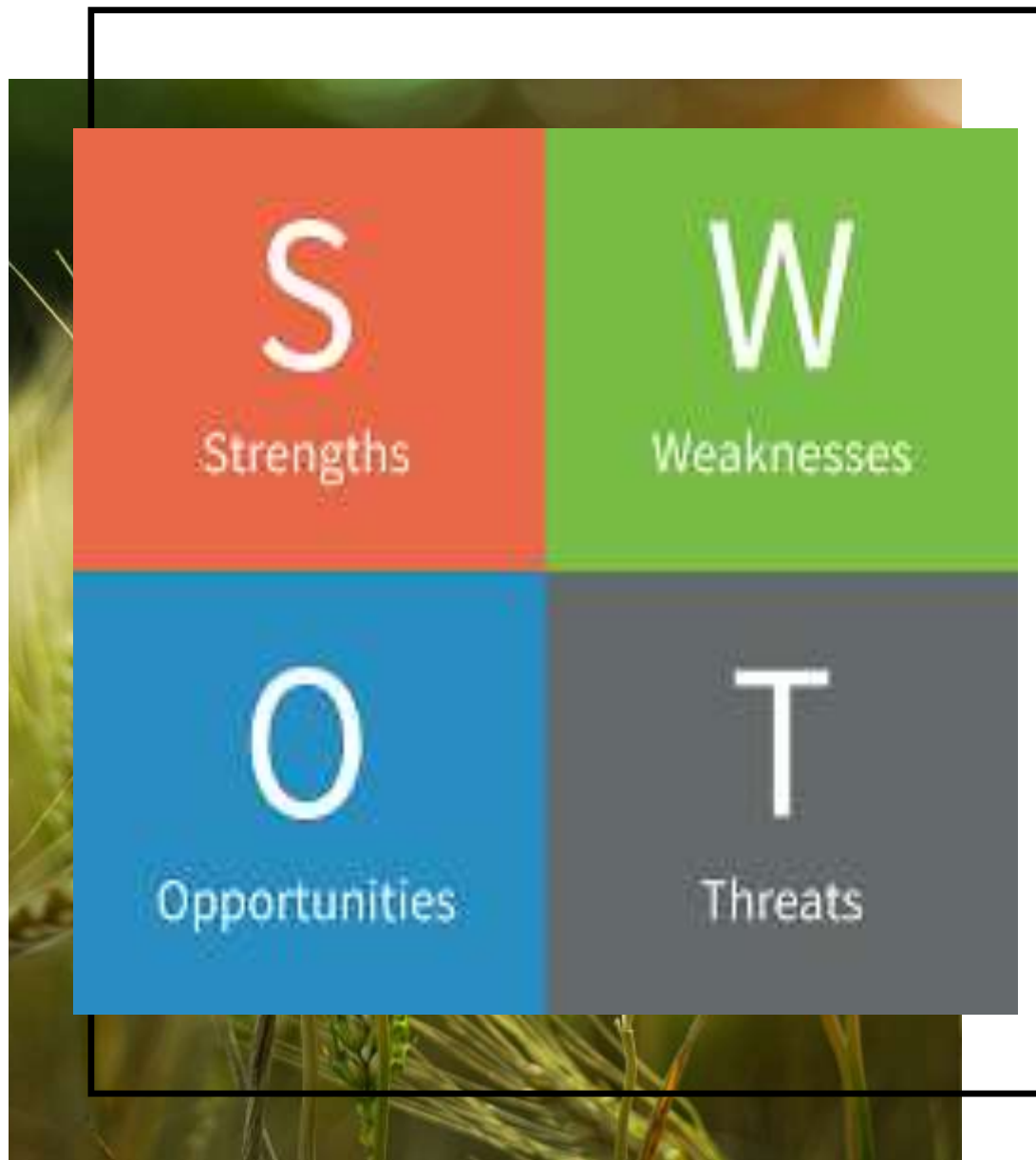
Co-funded by
the European Union



Матриця SWOT

SWOT-аналіз	Сильні сторони (Strengths)	Слабкі сторони (Weaknesses)
Можливості (Opportunities)	SO-стратегії (сильні сторони + можливості)	WO-стратегії (слабкі сторони + можливості)
Загрози (Threats)	ST-стратегії (сильні сторони + погрози)	WT-стратегії (слабкі сторони + погрози)

© Marketer.ua



Co-funded by
the European Union



Приклад
SWOT

Сфера	S	W	O	T
Інфраструктура Мобільність Дороги Відходи Вода	<ul style="list-style-type: none"> - вигідне географічне розташування; - розвинена мережа громад. транспорту; - наявність достатньої кількості комунальної техніки; - упорядкована система утилізації відходів. 	<ul style="list-style-type: none"> - незадовільний стан дорожнього покриття; - відсутність місць для паркування; - незабезпеченість централізованим водопостачанням і водо-відведенням усіх населених пунктів. 	<ul style="list-style-type: none"> - відкриття міжнародного контрольне пропускнуго пункту «Красноільськ»; - вдосконалення мережі внутрішньоміського транспорту; - забезпечення централізованим водопостачанням усіх населених пунктів; - утилізація відходів зарахунок переробки сміття; - збільшення фінансування з державного бюджету коштів на утримання доріг. 	<ul style="list-style-type: none"> - відтермінування відкриття КПП «Красноільськ»; - небезпека дорожнього руху та руйнування дорожньої інфраструктури (у зв'язку з проїздом великогабаритного транспорту через місто); - відсутність економічного розвитку; - надмірне накопичення сміття.
Навколишнє середовище Гром. простори Клімат Туризм	<ul style="list-style-type: none"> - велика кількість зелених насаджень на одного мешканця; - висока лісистість; - достатня кількість водних об'єктів; - помірний сприятливий клімат; - наявність гуртків за інтересами. 	<ul style="list-style-type: none"> - нефункціонуючий громадський простір (у сіл -х населених пунктах); - відсутність очисних споруд каналізації; - відсутність туристичних маршрутів. 	<ul style="list-style-type: none"> - будівництво очисних споруд каналізації; - спорудження гірськолижного комплексу в с. Банилів-Підгірний; - створення туристичних маршрутів; - створення ефективної мережі громадського простору. 	<ul style="list-style-type: none"> - екологічне забруднення р. Серет через відсутність очисних споруд та каналізації.
Економіка Бізнес Використання землі Земле-користування	<ul style="list-style-type: none"> - розвинена деревообробна галузь і наявність профільного навчального закладу для спеціалістів; - транскордонне співробітництво; - міжнародні зв'язки (міста-побратими); - функціонування трьох міських ринків; - забезпеченість учасників АТО земельними ділянками. 	<ul style="list-style-type: none"> - міграція економічно-активного населення; - відсутність інвентаризації земель; - присутність тіншового сектору економіки; - застаріла містобудівна документація. 	<ul style="list-style-type: none"> - подальший розвиток транскордонного співробітництва; - детінізація економіки; - громадський контроль за сплатою акцизу; - проведення інвентаризації земель; - приведення у відповідність містобудівної документації. 	<ul style="list-style-type: none"> - недотримання коштів до місцевого бюджету; - самовільна, не узаконена забудова, яка не відповідатиме концепції розвитку території.
Соціальний захист Освіта Охорона здоров'я Спорт	<ul style="list-style-type: none"> - наявність безбар'єрного простору в місті; - наявність інклюзивно-ресурсного центру для дітей із особливими потребами; - наявність достатньої кількості ФАП та амбулаторій; - наявність центральної районної лікарні (ЦРЛ); 	<ul style="list-style-type: none"> - необхідність оптимізації некомплектних шкіл; - застарілість спортивної інфраструктури. 	<ul style="list-style-type: none"> - створення кінцевого продукту замість вивозу сировини (за рахунок кооперації та утворення кластерів); - утворення на базі ЦРЛ центру госпітального округу; - розширення території функціонування ринків; - розбудова спортивної інфраструктури. 	<ul style="list-style-type: none"> - погіршення здоров'я жителів ОТГ; - відсутність належного рівня знань у сільських населених пунктах.



3. Дослідження стану та потенціалу регіону на прикладі Запорізької області та територіальних громад



Co-funded by
the European Union



Основні дані

Прізвисько:	Запорожжя, Запоріжжя, Козацький край
Країна:	 Україна
Утворена:	10 січня 1939
Код КАТОТТГ:	UA230000000000064947
Населення:	1 638 462
Площа:	27180 км ²
Густота населення:	60,2 осіб/км ²

Обласний центр: Запоріжжя

Райони: 5

Громади: 67

Міста:
обласного значення 5
районного значення 9

Смт: 23

Села: 870

Селища: 44

Селищні ради: 23

Сільські ради: 263

Запорізька область



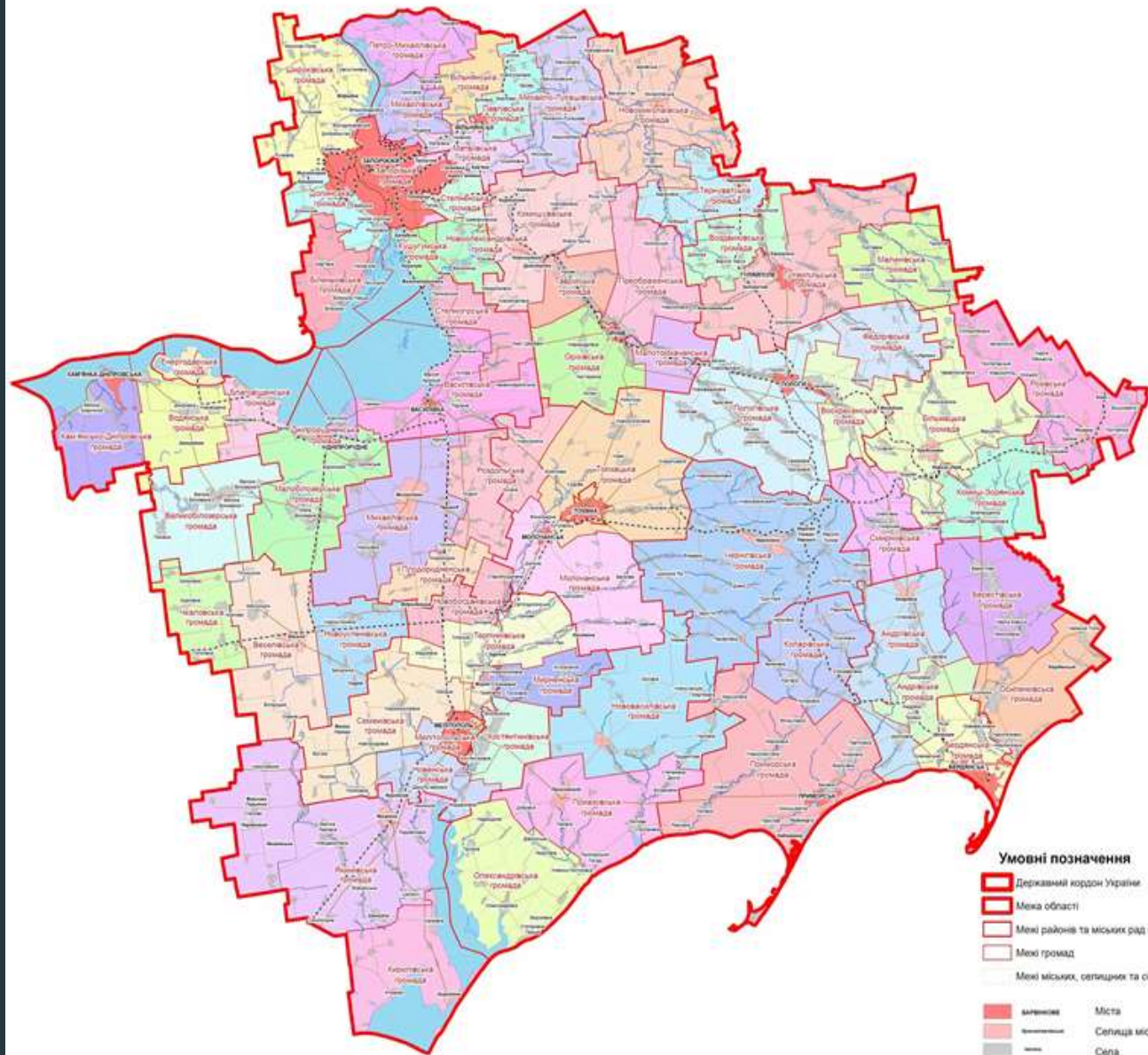
Герб Запорізької
області



Прапор
Запорізької
області



Адміністративні кордони
Запорізької області



NEWAGRO



Co-funded by
the European Union



Територіальні
 громади
 Запорізької
 області

Запорізька область
 ОБ'ЄКТИ
 СУБРЕГІОНАЛЬНОГО
 РІВНЯ
 (ОСР)



- Умовні
 позначки
- Межі районів
 - Межі проектних громад
 - Існуючі ОТГ
 - Центри ОСР
- ОСР**
- Бердянський район
 - Васильєвський район
 - Запорізький район
 - Мелітопольський район
 - Пологівський район

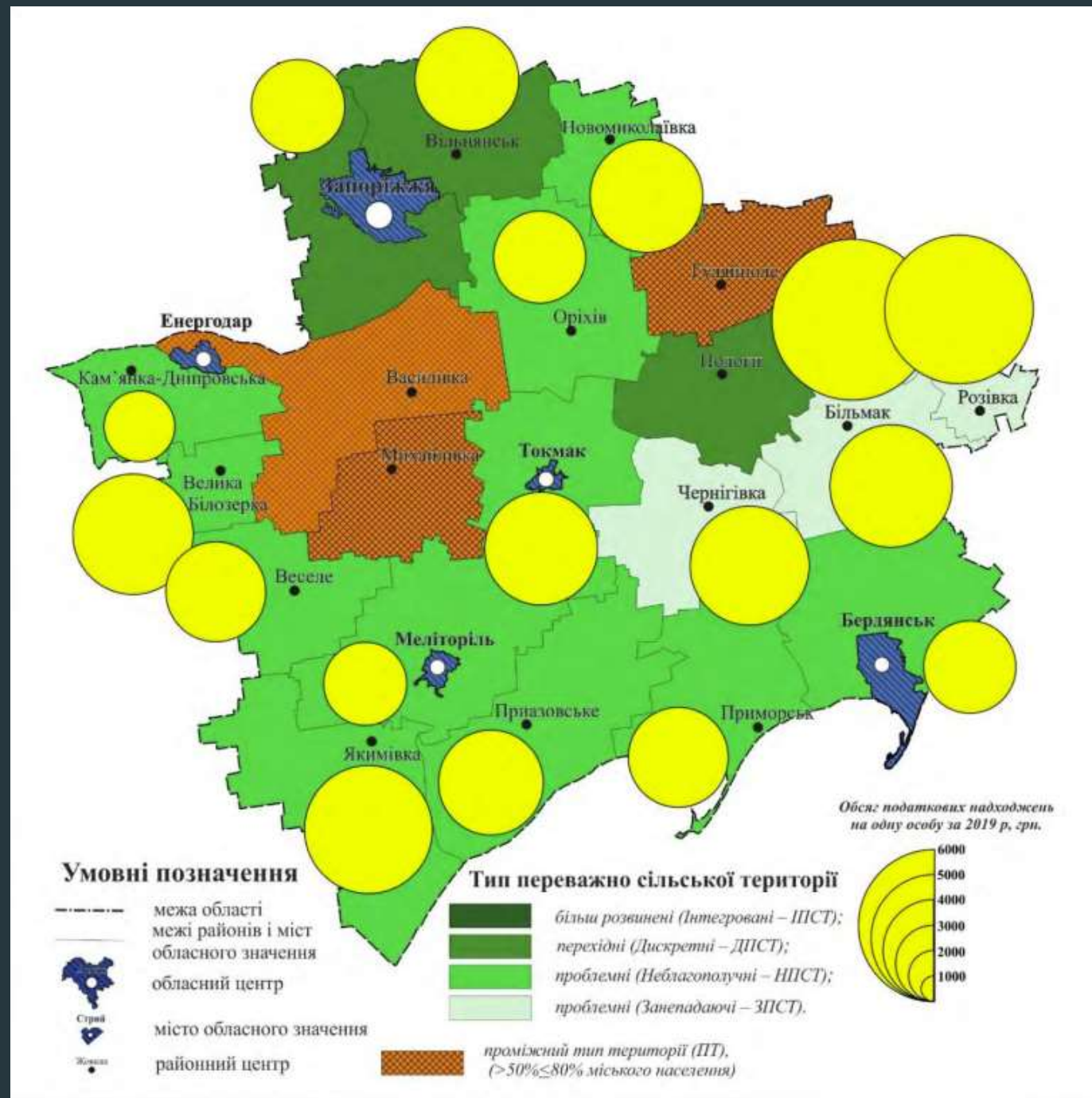


Co-funded by
 the European Union



Ідентифікація переважно сільських територій та їх типів в адміністративних районах Запорізької області станом на 1.01.2020 р.

Сільські території



Станом на 1.01.2020 р. із 20 адміністративних районів Запорізької області ідентифіковано такі типи переважно сільських територій:

- більш розвинені переважно сільські території, або інтегровані переважно сільські території—0 (в жодному районі);
- перехідні переважно сільські території, або дискретні переважно сільські території)—у 3 районах загальною площею 4 052 км² з чисельністю наявного населення 140 621 осіб;
- проблемні переважно сільські території, або неблагополучні переважно сільські території – в 14 районах загальною площею 18 643 км² (68,6 % території області) де зосереджено 352 648 осіб (20,9 % наявного населення області). В їх складі ідентифіковано занепадаючі переважно сільські території, як вкрай проблемні, – у 3 районах (Більмацькому, Розівському, Чернігівському) загальною площею 3 146 км² з чисельністю наявного населення 45 344 осіб.

Сільські
території



Co-funded by
the European Union



Кількість підприємств сільського господарства



Державна служба статистики України
Головне управління статистики у Запорізькій області

ДО ДНЯ ПІДПРИЄМЦЯ

(Інформацію наведено за 2020 рік (попередні дані) без урахування результатів діяльності банків та бюджетних установ)

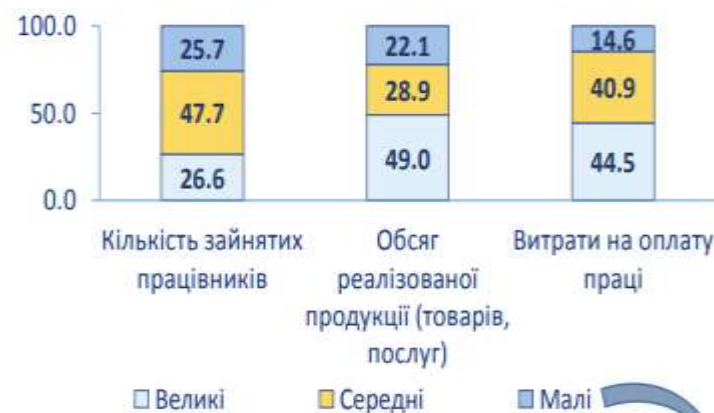
Загальна кількість підприємств в області –
15,4 тис. одиниць (на 1,8% менше, ніж у 2019 році)



Розподіл кількості підприємств за видами економічної діяльності, %



Розподіл основних показників діяльності за розмірами підприємств, %



Показники діяльності малих підприємств у порівнянні з 2019 роком

Кількість підприємств -
14,7 тис. одиниць
(на 1,9% менше)

Зайнято -
68,6 тис. працівників,
(на 2,6% менше)

Обсяг реалізованої продукції
(товарів, послуг) –
66927,0 млн.грн
(на 6,9 % більше)

(95,6% загальної кількості підприємств області)

NEWAGRO



Co-funded by the European Union



Кількість жінок в сільській місцевості по Запорізькій області



Державна служба статистики України
Головне управління статистики у Запорізькій області



ДО МІЖНАРОДНОГО ДНЯ СІЛЬСЬКИХ ЖІНОК



Основні соціально-демографічні характеристики
сільських та міських жінок у 2020 році

11,9

Питома вага в загальній чисельності населення області, %

42,4

44,8

Середній вік, років

45,8

74,83

Середня очікувана тривалість життя при народженні, років

76,27

32,26

Середній вік при вступі до шлюбу, років

32,50

1103

Кількість жінок на 1000 чоловіків, осіб

1218



Co-funded by
the European Union





ДО ДНЯ ПРАЦІВНИКІВ СІЛЬСЬКОГО ГОСПОДАРСТВА

(за січень–вересень 2021 року)

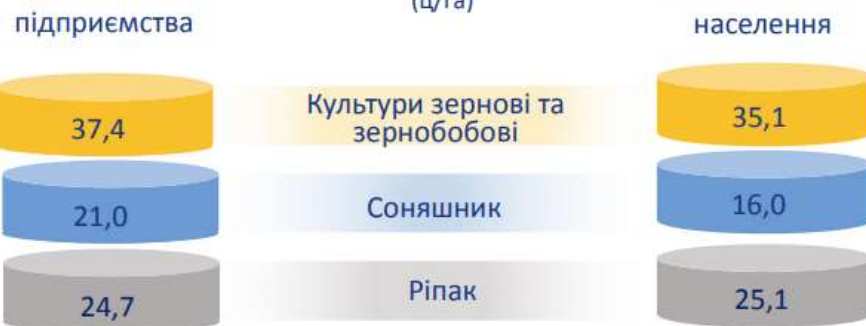
Кількість підприємств – 2,7 тис. од,
у т.ч. 1,9 тис. фермерських господарств

Середньооблікова кількість
штатних працівників – 15,2 тис. осіб

Середньомісячна заробітна плата одного
штатного працівника – 9521 грн



Урожайність основних сільськогосподарських культур (ц/га)



Структура обсягів виробництва продукції тваринництва (%)



Вирощування пшениці та соняшнику у господарствах усіх категорій



Структура кількості сільськогосподарських тварин (на 1 жовтня; %)

	Підприємства	Населення
Велика рогата худоба	23,5	76,5
Свині	59,0	41,0
Вівці та кози	41,8	58,2
Птиця свійська	30,1	69,9

Примітка. Інформацію щодо обсягу виробництва культур зернових, зернобобових та соняшника наведено в початково оприбуткованій масі.

Показники
сільського
господарства

Показники торгівлі продовольчими товарами



Державна служба статистики України
Головне управління статистики у Запорізькій області

ДО ДНЯ ПРАЦІВНИКІВ ТОРГІВЛІ

Кількість підприємств – 3280 од.

Середньооблікова кількість штатних працівників* – 29,6 тис. осіб

Середньомісячна номінальна заробітна плата* – 9366 грн



Примітка. Інформацію наведено за січень-березень 2021 року.

* Інформацію наведено по підприємствах та їхніх відокремлених підрозділах з кількістю працюючих 10 осіб і більше.



Co-funded by the European Union



Показники експорту/імпорту товарів продовольчої групи



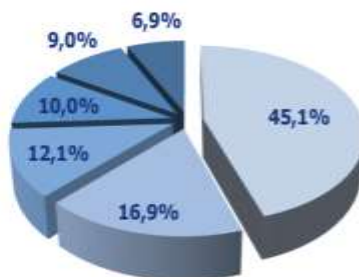
Державна служба статистики України
Головне управління статистики у Запорізькій області

ДО ДНЯ ЄВРОПИ

дані за 2020 рік

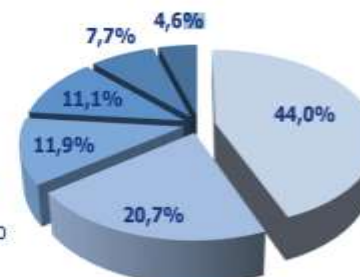
Структура експорту товарів із Запорізької області до країн ЄС

- Недорогоцінні метали та вироби з них
- Мінеральні продукти
- Інші товари
- Продукти рослинного походження
- Жири та олії тваринного або рослинного походження
- Машини, обладнання та механізми; електротехнічне обладнання



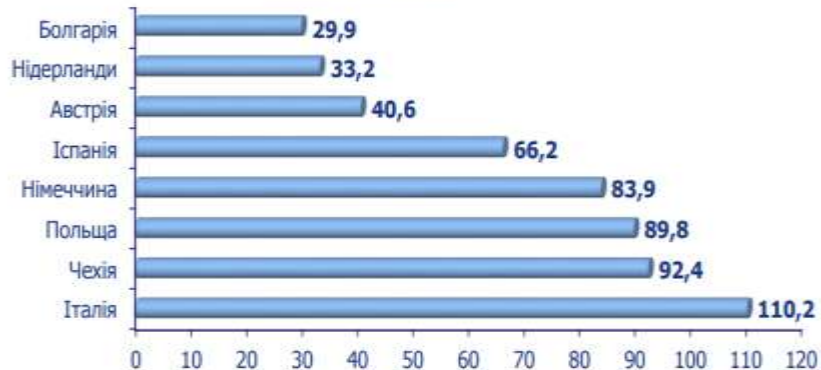
Структура імпорту товарів із країн ЄС до Запорізької області

- Машини, обладнання та механізми; електротехнічне обладнання
- Інші товари
- Мінеральні продукти
- Недорогоцінні метали та вироби з них
- Продукти хімічної та пов'язаних з нею галузей промисловості
- Готові харчові продукти



Головні країни-партнери серед країн ЄС, млн.дол. США

в експорті товарів



в імпорті товарів



Co-funded by the European Union



Показники експорту/імпорту товарів продовольчої групи

Код і назва товарів згідно з УКТЗЕД	Експорт			Імпорт		
	тис.дол. США	у % до 2021	у % до загального обсягу	тис.дол. США	у % до 2021	у % до загального обсягу
Усього	2808659,0	59,2	100,0	1195427,4	58,4	100,0
у тому числі						
I. Живі тварини; продукти тваринного походження	20576,5	67,9	0,7	65375,1	62,0	5,5
01 живі тварини	9,9	1,1	0,0	–	–	–
02 м'ясо та їстівні субпродукти	1918,8	42,7	0,1	3497,5	41,2	0,3
03 риба і ракоподібні	5750,8	99,0	0,2	61491,7	65,4	5,1
04 молоко та молочні продукти, яйця птиці; натуральний мед	12752,9	68,3	0,5	252,9	139,4	0,0
05 інші продукти тваринного походження	144,0	34,9	0,0	133,0	44,1	0,0
II. Продукти рослинного походження	216326,9	65,0	7,7	17801,6	26,7	1,5
06 живі дерева та інші рослини	12,1	4,1	0,0	77,5	10,5	0,0
07 овочі	7327,5	36,9	0,3	5867,1	45,6	0,5
08 їстівні плоди та горіхи	5827,3	137,9	0,2	6313,2	23,2	0,5
09 кава, чай	105,1	276,6	0,0	3251,5	117,1	0,3
10 зернові культури	123625,3	44,2	4,4	–	–	–
11 продукція борошномельно-круп'яної промисловості	1830,5	156,1	0,1	836,2	40,5	0,1
12 насіння і плоди олійних рослин	77580,8	285,6	2,8	491,4	2,7	0,0
13 шелак природний	–	–	–	944,4	63,8	0,1
14 рослинні матеріали для виготовлення	18,3	–	0,0	20,3	10,5	0,0
III. Жири та олії тваринного або рослинного походження	93111,0	29,0	3,3	249,0	12,7	0,0
IV. Готові харчові продукти	31239,7	33,8	1,1	27501,4	67,6	2,3
16 продукти з м'яса, риби	1100,0	106,9	0,0	3951,1	54,5	0,4
17 цукор і кондитерські вироби з цукру	288,8	309,4	0,0	274,0	49,2	0,0
18 какао та продукти з нього	1,9	0,2	0,0	1061,9	46,5	0,1
19 готові продукти із зерна	934,2	19,6	0,0	958,2	54,3	0,1
20 продукти переробки овочів	79,3	149,1	0,0	258,8	25,2	0,0
21 різні харчові продукти	1415,7	51,5	0,1	539,0	57,1	0,0
22 алкогольні і безалкогольні напої та оцет	7798,0	73,9	0,3	19971,8	76,0	1,7
23 залишки і відходи харчової промисловості	19621,7	27,2	0,7	–	–	–
24 тютюн і промислові замітники тютюну	–	–	–	486,7	7334,4	0,0



Co-funded by the European Union



ТУРИСТИЧНА КАРТА ЗАПОРІЗЬКОЇ ОБЛАСТІ (1:1 200 000)

1. Місто Запоріжжя

Відстань від Києва: 604 км
Залізничне сполучення з Києвом, Львовом, Одесою, Харковом, Донецьком, АР Крим, Москвою, Санкт-Петербургом.
Автобусне сполучення з Києвом, Дніпропетровськом, АР Крим, Донецьком, Харковом, Луганськом, Одесою, Миколаєвом, Херсоном, Кропивняком.

2. Майдок Міклашевських

с. Білинське Запорізького району (25 км)*
Автобусне сполучення з Запоріжжям.
Пройд** з АС № 2 (вул. Револьюції, 37).

3. Садиба Попова

м. Василівка (46 км)*
Залізничне сполучення з Запоріжжям, Дніпропетровськом, Києвом, Харковом, АР Крим.
Автобусне сполучення з Запоріжжям, Києвом, Дніпропетровськом, Харковом, АР Крим.
Пройд** з залізничного вокзалу Запоріжжя 1 (пл. Привокзальна, 1) або з АС № 1 (пр. Леніна, 22).

4. Кам'яна Могила

с. Мирне Мелітопольського району (114 км)*
Автобусне сполучення з Мелітополем.
Пройд** до Мелітополя з АС № 1 (пр. Леніна, 22) або залізничного вокзалу Запоріжжя 1 (пл. Привокзальна, 1).

5. Коса Обіточна

с. Набережне Приморського району (200 км)*
Автобусне сполучення з Приморськом.
Пройд** до Приморська з АС № 1 (пр. Леніна, 22).

УМОВНІ ПОЗНАЧЕННЯ

- Залізниця
- Автошляхи
- Магістральні Місцеве значення
- ✈ Аеропорти
- 🏨 Готелі
- 🏠 Населені пункти
- 🏰 Монастир
- 🗺 Світлиця національного парку
- 🍽 Ресторани, кафе
- 🏠 Об'єднані готелі

* Відстань, вказана від Запоріжжя
** Тільки в літній період



6. Микитівська фортеця

с. Камилівка Орлівського району (29 км)*
Залізничне сполучення з Запоріжжям, Полозівом.
Автобусне сполучення з Запоріжжям, Орлівом, Полозівом, Бердянськом, Токмаком, Приморськом, Маріуполем.
Пройд** з АС № 1 (пр. Леніна, 22) до повороту на с. Дмитрівку, або з залізничного вокзалу Запоріжжя 2 (вул. Костянтина Великого, 5) до пл. 227 км південно-східного напрямку.

7. Зоологічний парк «Таврія»

с. Тернувате Новомиколайського р-ну (84 км)*
Автобусне сполучення з Запоріжжям, Гуляйполем, Новомиколайськом.
Пройд** до Гуляйполя з АС № 1 (пр. Леніна, 22).

8. Гуляйполе - коліска «МАХНОВЩИНИ»

м. Гуляйполе (93 км)*
Автобусне сполучення з Запоріжжям, Полозівом, Новомиколайськом.
Пройд** з АС № 1 (пр. Леніна, 22).

9. Кам'яні Могили

с. Розівка (177 км)*
Залізничне сполучення з Запоріжжям, Донецьком, Одесою.
Автобусне сполучення з Запоріжжям, Маріуполем, Бердянськом.
Пройд** до Розівки з АС № 1 (пр. Леніна, 22).

10. Місто-курорт Бердянськ

м. Бердянськ (193 км)*
Залізничне сполучення з Запоріжжям, Кривим Рівом, Києвом, Москвою.
Автомобільне сполучення з Запоріжжям, Донецьком, Луганськом, Харковом, Одесою, АР Крим, Луганськом.
Пройд** з АС № 1 (пр. Леніна, 22) або з залізничного вокзалу Запоріжжя 1 (пл. Привокзальна, 1).

Громади Запорізької області

1. <https://hromada.canactions.com/orikhivska/>
2. <https://hromada.canactions.com/wp-content/uploads/2019/12/Orihivska.pdf>
3. <https://hromada.canactions.com/huliaypilska/>
4. <https://hromada.canactions.com/wp-content/uploads/2019/12/Huliaipilska.pdf>
5. <https://hromada.canactions.com/velykobilozerska/>
6. <https://hromada.canactions.com/wp-content/uploads/2019/12/Velykobilozerska.pdf>
7. <https://hromada.canactions.com/komysh-zorianska/>
8. https://hromada.canactions.com/wp-content/uploads/2019/12/Komish_Zorianska.pdf
9. <https://www.zp.ukrstat.gov.ua/index.php/statystychna-informatsiia>



Co-funded by
the European Union



4. Приклади успішних бізнес-ідей, пов'язаних з забезпеченням продовольчої безпеки



Co-funded by
the European Union





З 2017 року на Рівненщині розпочато великий проект з розвитку молочного тваринництва на селі. Проект реалізується Кластером “Натуральне молоко”, за підтримки ТОВ «УкрМілкІнвест»

Проект спрямований на розвиток молочного тваринництва шляхом допомоги у створенні сімейних молочних ферм та молочних кооперативів на їх основі.

Формат невеликих ферм на 10-50 корів дозволяє формувати принципово новий молочний бізнес та швидко масштабувати його.

Проект розвиває малий бізнес, суміжні напрямки, які обслуговують молочні господарства та дає можливість селянам здавати молоко за вигідною ціною.

Програмою розвитку сімейних молочних ферм опікується Фонд розвитку ООН і уряди України та Швеції.

Приклади
успішних
проєктів



Co-funded by
the European Union





СІМЕЙНІ МОЛОЧНІ ФЕРМИ

<https://smf.org.ua/>

+38096-727-50-37

2017 Листопад- Перша СМФ с.Стара Мощаниця на 10 голів ВРХ

2018 Червень - Добова заготівля молока учасниками проекту перевищила 3т на добу. Відкриття 2-х ферм в Рівненській області.

2020 Лютий- В межах проекту діє 23 сімейних молочних ферм, понад 20 в стані будівництва.

2020 Жовтень - В межах проекту діє 55 сімейних молочних ферм.

2021 Січень - В межах проекту діє 65 сімейних молочних ферм.

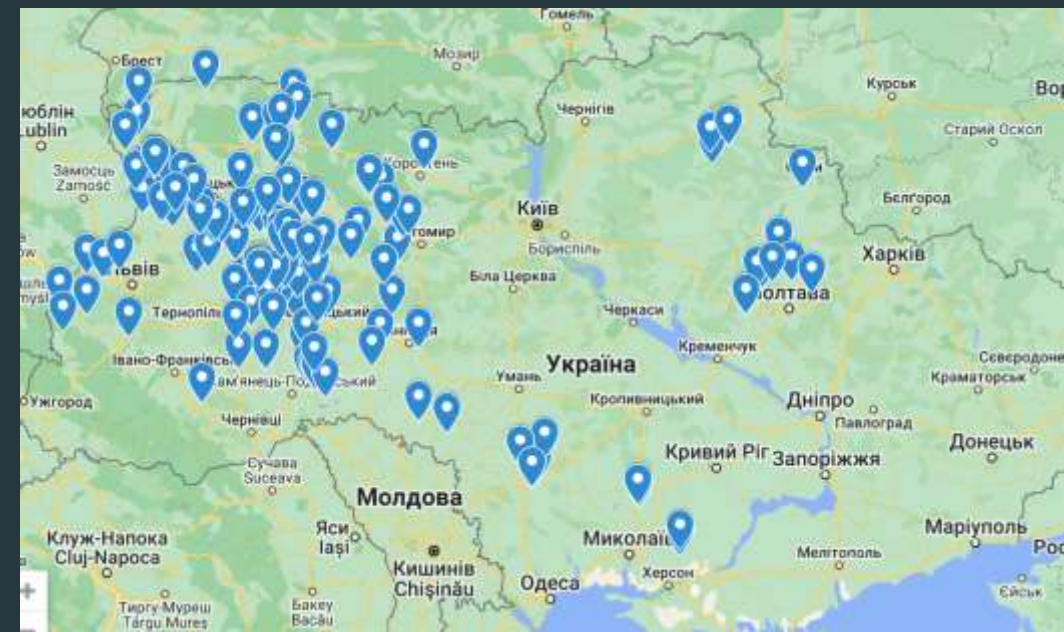
2021 Вересень - В межах проекту діє 118 сімейних молочних ферм.

2022 Лютий - В межах проекту діє 160 сімейних молочних ферм.

2023 Червень - В межах проекту діє 178 сімейних молочних ферм у 12 регіонах України.

2023 Вересень - В межах проекту діє 180 сімейних молочних ферм у 12 регіонах України.

**Приклади
успішних
проєктів**



Co-funded by
the European Union





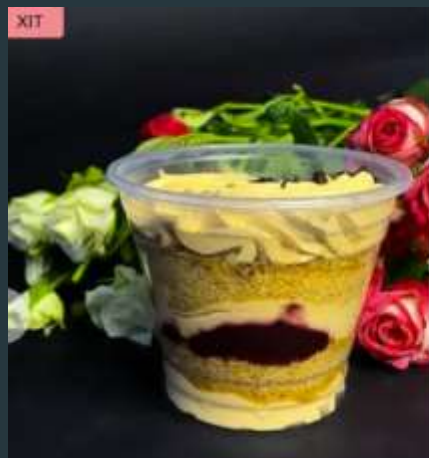
**HAPPY
CRAFT**
with love

<https://happycraft.com.ua/>

(067) 612 41 43

Happy Craft — виробник і постачальник смачних макаронсів, десертів та тортів як для роздрібних споживачів, так і для сегмента HoReCa.

Приклади
успішних
проєктів



Co-funded by
the European Union





<https://zapalnichka.com.ua/>

+38 096-525-51-01

ТМ «Запальничка» — фірмові гострі соуси з унікальною авторською рецептурою та повністю натуральним складом

Приклади
успішних
проєктів

Історія бренду почалася у 2016 році з участі у фестивалі консервації, який проходив у Запоріжжі. Обов'язковий елемент авторських соусів та маринадів ТМ «Запальничка» — гострий перець. Його — як і інші інгредієнти — засновники вирощують самостійно. Зараз це вже 20 сортів перцю, і асортимент постійно розширюється.



NEWAGRO



Co-funded by
the European Union





<https://zapalnichka.com.ua/>

+38 096-525-51-01

ТМ «Гурманиця» — фірмові ароматні трав'яні чаї

Олена Кичкіна – господиня сімейного виробництва і еко-садиби в с. Преображенка Запорізької області. Фермерське господарство, де, як-то кажуть, “все своє”: м'ясо різних видів, ароматний хліб за старовинними бабусиними рецептами, трав'яні чаї, мед зі своєї пасіки, лавандова плантація, клумби для збору трав. Виробництво знаходиться поряд з Оріховим, під постійними ворожими обстрілами. Але фірма продовжує працювати.

Приклади
успішних
проєктів



Co-funded by
the European Union



Цікаві гастробренди, які створили українські жінки

Наталя і Надія:

[Only oil](#)



Олександра й Дана:

[Пані Пастила](#)



Анна Лазарева:

[Домашній зефір](#)



Оксана Труш:
шоколад без цукру [Жужуshop](#)



Ірина Микитеєк:

[Добре варення](#)



Приклади
успішних
проєктів

<https://bzh.life/ua/mesta-i-veshi/10-interesnyh-gastrobrendov-sozdannyh-ukrainskimi-zhenshhinami/>



Co-funded by
the European Union



Компанія займається виготовленням і продажем сільськогосподарської техніки з 2006 року, постійно вдосконалюючи наше виробництво, впроваджуючи новітні технології.

Приклади
успішних
проєктів





Індонезійський рибогосподарський стартап eFishery залучив \$200 млн у рамках серії D. Компанія, яка виробляє розумну систему годівлі для рибного господарства

Джебран Хузайфа почав займатися розведенням сома, коли ще навчався у коледжі. Він розказав TechCrunch, що за цей час він зрозумів, що управління кормами має вирішальне значення, тому що 80% загальної вартості виробництва припадає на годівлю. Але багато фермерів, як і раніше, використовують ручне годування, що призводить до нерівномірного розміру риби, тому що не всі отримують однакову кількість їжі.

eFishery в даний час обслуговує 70 тис. фермерів, які вирощують рибу і креветок, в 280 містах Індонезії. На додаток до своєї системи автоматичного годування IoT, платформа eFishery включає торговельні майданчики для продажу риби та корми для креветок фермерам, свіжої риби та продуктів з креветок для споживачів B2B та фінансових продуктів для рибників.

Приклади
успішних
проєктів



Co-funded by
the European Union



Посилання на курс NEWAGRO :
<https://moodle.znu.edu.ua/course/view.php?id=16248>





N
E
W
A
G
R
O



@ newagro.znu@ukr.net

newagro.znu.edu.ua



Co-funded by
the European Union

Дякую за увагу!

