

Grammaire



Les comparatifs et les superlatifs pour comparer et établir une hiérarchie

p. 164 et p. 201

1. Par deux.

a. Observez puis complétez les tableaux avec des extraits du document 1 p. 48.

Le comparatif	
moins / aussi / plus + adjectif + que	L'Étranger est moins traduit que Le Petit Prince. La littérature jeunesse est aussi appréciée que la BD à l'étranger. ...
moins / aussi / plus + adverbe + que	Sartre se lit moins facilement que Marc Levy. Un bon polar se lit aussi rapidement qu'une BD. Certains auteurs se vendent plus difficilement en France qu'à l'étranger.
moins de / autant de / plus (ou davantage*) de + nom + que	La fiction représente moins de cessions de droits que la BD. Muriel Barbery a autant de succès que Michel Houellebecq. Éric-Emmanuel Schmitt ne vend pas plus de livres que Marc Levy.
verbe + moins / autant / plus (ou davantage*) + que	Les essais se vendent moins que les romans. Les BD s'exportent autant que les romans jeunesse. ...

* soutenu

Le superlatif	
le (la, les) moins / le (la, les) plus + adjectif	L'Angleterre, la Pologne et la Corée sont les pays les moins intéressés par les cessions de droits.
le moins / le plus + adverbe	Les ouvrages de sciences humaines et sociales sont ceux qui s'exportent le moins bien à l'étranger. Sartre et Proust sont les auteurs français que les étrangers citent le plus fréquemment .
le moins de / le plus de + nom	L'Angleterre est le pays où il y a le moins de traductions de livres français. La Chine est le pays où il y a le plus de traductions de livres français.
verbe + le moins / le plus	Les polars scandinaves sont ceux qui se vendent le plus .

b. Observez le tableau ci-dessous. Employez ces comparatifs et superlatifs pour parler de livres et d'auteurs que vous connaissez.

Exemple : Pour moi, Albert Camus est le meilleur auteur français !

Cas particuliers	Comparatif	Superlatif
bon(ne)	meilleur(e)	le (la) meilleur(e)
petit(e)	plus petit(e) moindre (= moins important(e))	le (la) plus petit(e) le (la) moindre
mauvais(e)	plus mauvais(e) pire (= encore plus mauvais(e))	le (la) plus mauvais(e) le (la) pire
bien	mieux	le (la) mieux

Devoir. Faites par écrit le devoir b.

2. Par deux. Trouvez au moins quatre phrases contenant un pronom relatif simple (*qui, que, dont* et *où*) dans le document 2 p. 51. Dites ce que chaque pronom relatif remplace.
3. Observez cet extrait du document 2 p. 51.
Ce côté très clownesque **auquel** je tenais beaucoup.
- a. Dites comment est formé le pronom relatif en gras. Puis trouvez un autre pronom relatif composé dans le document 2 p. 51.
- b. En petits groupes. Observez le tableau puis réemployez chaque pronom dans des énoncés de votre choix.

Pronoms relatifs composés : préposition + lequel, laquelle	Fonction dans la seconde phrase	Exemples
<i>avec lequel, par laquelle, pour lesquels, sans lesquelles, sur lequel, dans laquelle ...</i>	remplace le complément d'un verbe suivi des prépositions <i>avec, par, pour, sans, sur, dans ...</i>	<i>Les acteurs de la série Borgen avec lesquels elle a tourné. La minuscule chambre de bonne dans laquelle elle a vécu à Paris.</i>
<i>auquel, à laquelle, auquel(le)s, grâce auquel, grâce à laquelle ...</i>	remplace le complément d'un verbe suivi des prépositions <i>à</i> et <i>grâce à</i>	<i>Ce côté très clownesque auquel je tenais beaucoup. Une actrice à laquelle Catherine Deneuve a pensé. Les cours sur Skype grâce auxquels elle a pu améliorer son accent.</i>
<i>à cause duquel, à côté duquel, au-dessous de laquelle, au-dessous desquels, près desquelles ...</i>	remplace le complément d'un verbe suivi des groupes prépositionnels <i>à cause de, à côté de, au-dessous de, près de ...</i>	<i>Son léger accent danois, à cause duquel elle a dû engager un professeur de français.</i>

! Quand le nom remplacé par le pronom est **une personne**, on peut utiliser **qui** à la place de *lequel, laquelle*, etc.
*Un professeur **avec qui** elle répète l'intégralité de ses scènes. Une actrice **à qui** elle a tout de suite pensé.*

! La préposition est suivie de *quoi* quand l'antécédent est *ce, quelque chose* ou *rien*.
*Elle a été choisie pour le rôle principal de La Fille de Brest, **ce à quoi** elle ne s'attendait pas.*

Devoir.

Associez pour former des phrases. On ne peut utiliser qu'une seule fois chaque élément.

- | | | | | |
|----------------------|---|------------------|---|-------------------------------------------------|
| 1. C'est le film | • | • dont | • | • incarne le premier rôle. |
| 2. C'est le théâtre | • | • à cause duquel | • | • j'ai joué ma première pièce. |
| 3. C'est la date | • | • à laquelle | • | • il tient beaucoup. |
| 4. C'est l'actrice | • | • où | • | • il n'a pas obtenu le rôle. |
| 5. C'est un rôle | • | • auquel | • | • elle a rencontré la réalisatrice. |
| 6. C'est le jour | • | • qui | • | • j'ai vu la bande-annonce la semaine dernière. |
| 7. C'est le problème | • | • dans lequel | • | • sortira le dernier film de François Ozon. |

Complétez librement ces débuts de phrase.

1. J'apprécie les séries dont...
2. J'aime les personnages auxquels...
3. Les scènes dans lesquelles ...

Lisez la pétition pour sauver la gare de Bouchain. Identifiez et corrigez les cinq erreurs de pronom relatif.

C'est la plupart des gares où ont été détruites sur la ligne Valenciennes-Cambrai sauf la gare de Bouchain.

C'est un patrimoine historique qui représente la gare de Bouchain. C'est donc de l'histoire ferroviaire et du travail

des cheminots qu'il est le symbole. C'est la gare où des millions de voyageurs sont passés. C'est l'architecte de la

Compagnie des chemins de fer du Nord, Étienne Lejeune, que l'a conçue. Ce sont la brique rouge, la pierre blanche, le

fer et la fonte qui ont été associés pour créer cette architecture exceptionnelle. Elle illustre parfaitement l'architecture

industrielle de la seconde moitié du 19^e siècle. C'est grâce à sa situation géographique où elle a échappé aux

bombardements et aux destructions durant les deux guerres. Ce n'est pas l'enfermement de la gare dans son passé qu'il

s'agit, mais c'est la valorisation, lui donner une nouvelle vie, un nouvel avenir, répondant aux besoins d'aujourd'hui.

Passez le test sur la plateforme Moodle.

Mots et expressions

Qualifier le style ou le contenu d'un livre p. 165

4. Associez chaque adjectif à son synonyme (doc. 2 p. 49).
Exemple : c-3.

a. rocambolesque	b. divertissant(e)	c. loufoque	d. absurde	e. enjoué(e)
f. laborieux (laborieuse)	g. ennuyeux (ennuyeuse)	h. foisonnant(e)	i. étonnant(e)	
1. riche	2. insensé(e)	3. fou (folle)	4. amusant(e)	5. lourd(e), pénible
6. lassant(e), sans intérêt	7. gai(e)	8. surprenant(e)	9. invraisemblable	

Devoir. Associez chaque adjectif à son synonyme.

1. Observez cette mise en relief extraite du document 1 p. 54. Trouvez une autre mise en relief de ce type dans le document.

Si l'initiative attire beaucoup de critiques, **c'est parce qu'**elle pose la question du financement de l'entretien de nos monuments.

La structure *Si... c'est...* permet de mettre en relief :

- une cause : *Si... c'est parce que / grâce à / à cause de / suite à...*
Si notre pays est la première destination touristique au monde, c'est parce qu'il regorge de sites historiques.
- un but : *Si... c'est pour / pour que / dans le but de...*
S'il organise un loto du patrimoine, c'est pour répondre à une situation d'urgence.

2. Observez ces mises en relief extraites des documents de la leçon 3 puis complétez le tableau avec des exemples de votre choix.

1. **Ce sont** quelque 270 sites **qui** ont été choisis.

2. En 2010, **c'était** le repas gastronomique des Français **qui** avait intégré la liste du patrimoine culturel immatériel.

La structure *C'est / Ce sont... + pronom relatif* permet de mettre en relief :

- un sujet (*C'est / Ce sont... qui...*) : *Ce sont quelque 270 sites qui ont été choisis. ...*
- un complément d'objet direct (*C'est / Ce sont... que...*) : ...
- un complément de lieu ou de temps (*C'est / Ce sont... où...*) : ...
! Avec une préposition (*dans, à, en...*), un adverbe (*ici, demain, devant, hier...*) ou un nom de jour (*lundi, mardi...*), on emploie le pronom relatif *que*.
C'est à Paris qu'il y a le plus de bistrots.
- un complément introduit par *de* (*C'est / Ce sont... dont...*) : ...
! Si on maintient la préposition *de*, on emploie le pronom relatif *que*.
C'est donc bien d'un fait social et culturel « total » qu'il s'agit.

Devoir.

Écrivez des phrases en mettant en relief le but ou la cause.

Exemple : *Création du loto du patrimoine / But : financer la restauration d'édifices en péril.*

Si le loto du patrimoine a été créé, c'est afin de financer la restauration d'édifices en péril.

a. Rénovation de la maison de Pierre Loti / Cause : financer le loto du patrimoine.

b. Signature d'une pétition par l'association « Vive le Marais » / But : sauver les kiosques à journaux Art nouveau.

c. Inquiétude de la population locale / Cause : détérioration du vieux théâtre.

d. Organisation des journées du patrimoine / But : découvrir des édifices souvent fermés au public.

e. Fierté des Suisses / Cause : inscription du carnaval de Bâle sur la liste du patrimoine culturel immatériel de l'Unesco.

3. Observez cet extrait du document 1 p. 56. Reformulez la phrase en remplaçant les pronoms *y* et *en* par des noms.

Lorsqu'on sort d'une salle de cinéma ou d'une exposition, on aime bien prendre le temps d'*y* repenser et d'*en* parler avec nos amis, non ?

Le pronom *y*

Le pronom *y* remplace le complément d'un verbe ou d'un adjectif introduit par la préposition *à* : *penser à*, *croire à*, *s'intéresser à*, *réfléchir à*, *s'attendre à*, *participer à*, *être favorable à*, *être opposé à*...

Je pense à la série. → *J'y pense.*

! Pour les personnes, on utilise *à* suivi du pronom tonique : *Je pense à cet acteur.* → *Je pense à lui.*

Rappel Le pronom *y* peut remplacer un nom de lieu : *Tu vas au cinéma à quelle heure ce soir ? J'y vais à 20 heures.*

Le pronom *en*

Le pronom *en* remplace le complément d'un verbe ou d'un adjectif introduit par la préposition *de* : *avoir besoin de*, *avoir envie de*, *parler de*, *rêver de*, *s'occuper de*, *être satisfait de*, *être fier de*...

Je parle de la série. → *J'en parle.*

! Pour les personnes, on utilise *de* suivi du pronom tonique : *Je parle du scénariste de la série.* → *Je parle de lui.*

Rappel Le pronom *en* peut remplacer un lieu introduit par *de* : *Vous revenez du cinéma ? Oui, j'en reviens à l'instant.*

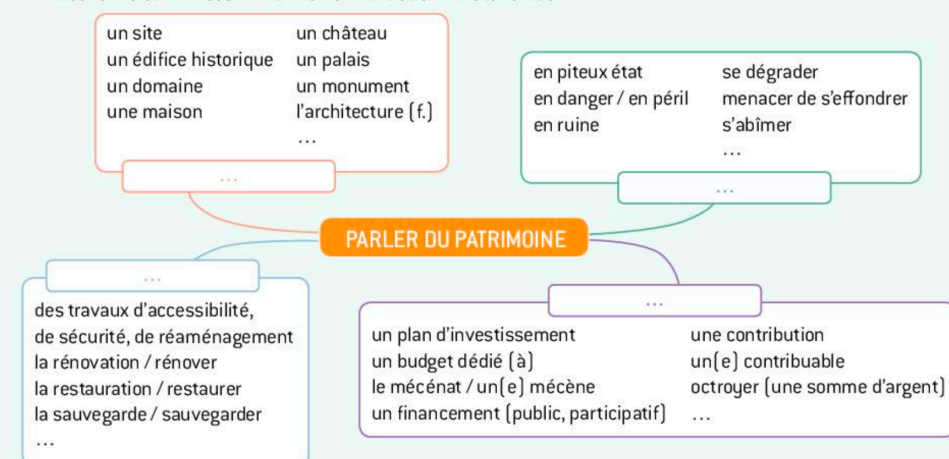
Devoir. Passez le test sur la plateforme Moodle.

Mots et expressions

Parler du patrimoine p. 167

4. a. Par deux. Lisez la carte mentale (doc. 1 p. 54). Placez les titres suivants au bon endroit.

Économie et finances • Patrimoine • Entretien • Détérioration



b. Complétez la carte avec des termes que vous connaissez.

Devoir. Complétez la carte avec d'autres termes que vous connaissez.

Grammaire

Poser des questions : la question par inversion

p. 168 et p. 214

1. a. Par deux. Relisez ces questions extraites du document 1 p. 66.

1. Cette nouvelle fonctionnalité ne comporte-t-elle pas des risques ?
2. La souveraineté numérique des États africains est-elle remise en cause par les réseaux sociaux ?
3. N'est-il pas légitime de se poser la question de l'exploitation de nos données par les réseaux sociaux ?

b. Lisez les tableaux. Complétez les exemples avec les questions ci-dessus.

La question par inversion simple
Le sujet est un pronom personnel. Il se place après le verbe . <i>Peut-on</i> vraiment quitter Facebook ?
La question par inversion complexe
Le sujet est un groupe nominal placé avant le verbe . Il est répété par un pronom personnel à la 3^e personne placé après le verbe . <i>Nos vies privées seront-elles</i> menacées ? ...
Rappels
– La question par inversion concerne surtout l'écrit ou le registre soutenu.
– Aux temps composés, le pronom sujet se place entre l'auxiliaire et le participe passé. <i>Ont-ils quitté</i> Facebook ?
– Quand le verbe se termine par une voyelle, on ajoute un -t- entre le verbe et le sujet pour faciliter la prononciation. <i>Leur vie privée sera-t-elle</i> menacée ?

La question négative par inversion
Aux temps simples, la négation encadre le verbe et le pronom sujet inversé . <i>Avec les réseaux sociaux, n'est-il pas</i> illusoire de parler de souveraineté numérique en Afrique ? ... ; ...
Aux temps composés, la négation encadre l' auxiliaire et le pronom sujet inversé . <i>N'ont-ils pas</i> quitté Facebook ?
! Pour ce type de questions, la réponse affirmative n'est pas <i>oui</i> mais <i>si</i> . <i>Si, ils ont</i> quitté Facebook.

Devoir.

Par deux. A l'oral. Reformulez les questions en évitant les répétitions et interrogez votre camarade. Utilisez *en*, *y* ou un pronom tonique.

1. Quand tu as vu une exposition qui t'a plu, tu aimes retourner à cette expo ?
2. Qui est l'artiste que tu admires le plus ? Pourquoi tu t'intéresses à cet(te) artiste en particulier ?
3. Quand tu viens de voir un film, tu aimes discuter de ce film immédiatement ou tu préfères réfléchir à ce film tranquillement ?
4. Florence Foresti a interdit l'utilisation des téléphones portables pendant son spectacle. Tu es favorable à l'interdiction des téléphones portables pendant un spectacle ou tu es opposé(e) à l'interdiction des téléphones portables pendant un spectacle ?
5. Une personne sur deux dit qu'elle aimerait jouer dans un film. Et toi, tu aurais envie de jouer dans un film ?
6. Si tu apprécies un(e) artiste, tu parles souvent de cet(te) artiste ?

Exprimer la durée

p. 168 et p. 209

2. a. Par deux. Observez le tableau (doc. 1 et 2 p. 66-67 et doc. 2 p. 69).

L'action ou la situation est terminée.	
Il y a + période de temps	<i>Thomas Fauré a créé Whaller il y a cinq ans.</i>
L'action ou la situation continue / n'a pas changé au moment où on parle.	
Depuis + action ou date	<i>Depuis sa création en 2004, le réseau social de Mark Zuckerberg implémente de nouvelles fonctionnalités.</i> <i>Soit autant ces dernières années que depuis l'invention de la photographie.</i> <i>Depuis 2000 environ, j'ai arrêté de regarder ces albums avec mes petits-enfants.</i>
Depuis + durée	<i>Des plateformes alternatives se développent depuis plusieurs années.</i>
Cela fait / Ça fait / Il y a + durée + que	<i>Ça fait plusieurs années que des plateformes alternatives se développent.</i> <i>{Ça fait} cinq ans que cela dure.</i>

b. Utilisez les structures ci-dessus pour parler de votre expérience des réseaux sociaux.

Exemple : *J'utilise Facebook depuis cinq ans et j'en suis très satisfait. Ça fait deux ans que je publie des photos sur Instagram et j'aime ça parce que ça me permet de partager mon quotidien.*

Devoir. Faites par écrit les devoir b.

Les registres de langue standard et familier

p. 167

5. Par deux. Relisez ces expressions extraites du document 1 p. 56. Proposez leur équivalent en français standard. Puis réemployez l'expression familière dans une phrase.

Exemple : *Se mettre la pression.* → *S'obliger à, se forcer à. Je trouve ridicule de se mettre la pression pour terminer la saison d'une série.*

- a. Se bouffer toute la carte. c. Se farcir [des tas de séries]. e. La coolitude.
b. Des polars. d. Sortir par les yeux. f. Se foutre de.

! *Se foutre de* [Je m'en fous !] est encore plus familier que *se ficher de* [Je m'en fiche !].

Parler des séries et des tournages

p. 167

6. Par deux. Lisez le tableau (doc. 2 p. 57) et complétez-le avec d'autres termes que vous connaissez.

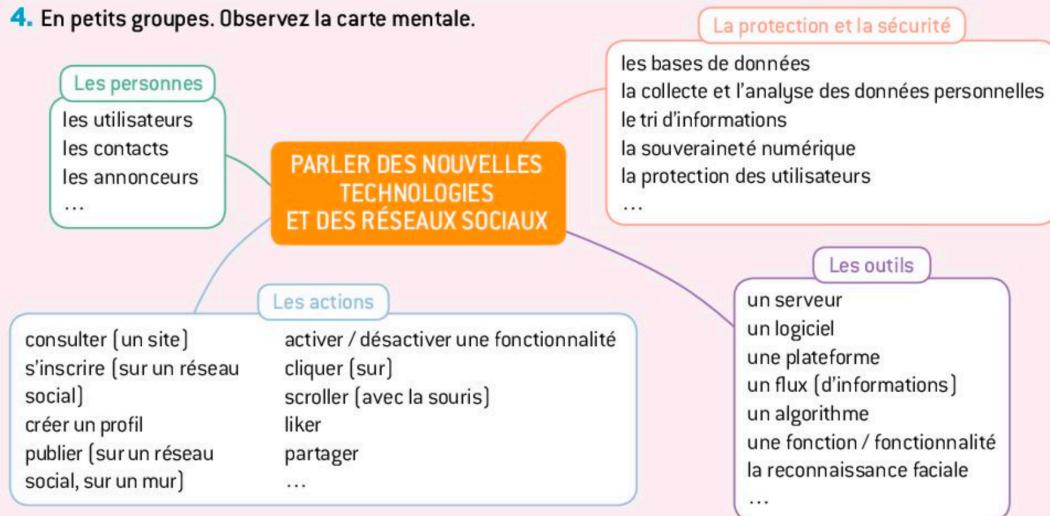
Les composantes d'une série	Les métiers	Les actions
un scénario (une intrigue, des dialogues)	un(e) scénariste	
un personnage	un(e) acteur(trice), un(e) comédien(ne)	
un rôle, un second rôle	un(e) réalisateur(trice)	
une saison	un(e) caméraman	tourner
un épisode	un(e) machiniste	filmer
une séquence	un(e) éclairagiste	jouer
une scène	un(e) preneur(euse) de son	diffuser
un plan	un(e) décorateur(trice)	...
un tournage	un(e) maquilleur(euse)	
un décor	un(e) claquiste	
...	un(e) scripte	
	...	

Devoir. Complétez le tableau avec d'autres termes que vous connaissez.

Parler des nouvelles technologies et des réseaux sociaux

p. 169

4. En petits groupes. Observez la carte mentale.



a. Placez dans la carte mentale ces termes extraits du document 2 p. 69.

- un disque dur • une clé USB • faire une mise à jour • une carte mémoire • un appareil photo numérique •
un nuage numérique de sauvegarde • une plateforme de stockage • paramétrer (un compte)

b. Complétez la carte avec des termes que vous connaissez.

Devoir. Faites par écrit les devoirs a et b.

Grammaire

Exprimer la cause et la conséquence

p. 170 et p. 215

1. En petits groupes. Observez les tableaux (doc. 1 et 2 p. 72-73 et doc. 2 p. 74).

La cause	
<i>parce que</i> <i>car</i> <i>en raison de + nom</i> (cause neutre)	<i>Il faut éviter de perdre son smartphone parce que là c'est vrai que ça crée un peu d'angoisse.</i> <i>Mais il faut veiller à ne pas tomber dans la surexposition et la surconsommation car les autres aussi veulent attirer votre attention.</i>
<i>puisque</i> (cause présentée comme connue de l'interlocuteur)	<i>Et puisque le narcissisme est socialement accepté, je vous demanderais d'aimer, commenter et partager mon article.</i>
<i>grâce à + nom</i> (cause positive) <i>≠ à cause de + nom</i> (cause négative)	<i>Aujourd'hui, notre popularité et l'intérêt que nous porte notre audience sont quantifiables grâce aux nombres d'abonnés, de petits cœurs.</i>
<i>à force de + infinitif ou nom</i> (cause qui se répète)	<i>À force de zapper d'une chaîne à l'autre [...], on n'imprime plus ou on imprime moins.</i>

La conséquence	
<i>donc</i> <i>alors</i>	<i>Je reçois des courriels, donc je suis quelqu'un qui compte, donc j'existe.</i>
<i>c'est pour cela que</i> <i>c'est la raison pour laquelle</i> <i>c'est pourquoi</i>	<i>Ainsi, les gens ne voient que ce qu'on veut qu'ils voient. C'est pour cela que nous n'affichons généralement que des contenus que nous jugeons avantageux.</i>
<i>tellement ou si</i> <i>+ adjectif ou adverbe + que</i>	<i>On est tellement sollicités par les écrans que notre attention est diminuée.</i> <i>Pourquoi est-ce qu'on suit nos GPS tellement bêtement qu'on ne sait même plus par où on est passé ?</i>

Rappels

- *tellement de ou tant de + nom + que* : *Il y a **tant d'écrans que** notre attention est diminuée.*
- *verbe + tellement ou tant + que* : *On suit **tellement** nos GPS **qu'on** ne sait plus par où on est passé.*

- Utilisez une expression de cause et une expression de conséquence pour mettre en garde contre les dangers de l'addiction aux nouvelles technologies (réseaux sociaux, smartphones, etc.).
Exemple : ***À force de** passer tout son temps avec son « doudou » digital, on en oublie ses amis. **C'est pour cela qu'il** est essentiel de maîtriser l'usage que l'on fait de son smartphone.*
- Utilisez une expression de cause et une expression de conséquence pour mettre en avant les bienfaits des nouvelles technologies.
Exemple : *Aujourd'hui, les liens entre les individus sont renforcés **grâce aux** réseaux sociaux. On se sent **donc** beaucoup plus proche de ses amis.*

Devoir. Faites par écrit les devoirs a et b.

Quelques connecteurs pour développer un raisonnement

p. 171

4. Observez (doc. 2 p. 74). Puis complétez avec d'autres connecteurs que vous connaissez.

Exprimer une concession	<i>Certes, la réactivité dans le monde du travail est nécessaire. Mais elle peut aussi devenir anxiogène, quand elle se transforme en réflexe pavlovien pour tout lire et tout traiter.</i> <i>= Même si la réactivité dans le monde du travail est nécessaire, elle peut aussi devenir anxiogène.</i>
Apporter un argument supplémentaire pour renforcer une affirmation	<i>D'autant que c'est un puits sans fond : un e-mail arrive, nous le lisons, nous y répondons.</i>
Introduire une conséquence (ou une conclusion)	<i>L'avalanche d'e-mails crée ainsi un débordement pulsionnel, les utilisateurs balançant en permanence entre excitation et anxiété.</i>
Faire une transition	<i>De ce point de vue, les e-mails deviennent des facilitateurs de burn-out.</i>
Exprimer une opposition	<i>Or les courriels sont truffés de pièges.</i>
Introduire une cause	<i>En effet, ils alimentent le narcissisme positif des utilisateurs, qui ressentent une sorte de satisfaction primaire à y répondre et à les traiter en nombre.</i>

Devoir. Composez 8 phrases sur le thème « les détox digitales » en utilisant des connecteurs pour exprimer une concession, apporter un argument supplémentaire pour renforcer une affirmation, introduire une conséquence, faire une transition, exprimer une opposition, introduire une cause.

Lisez le sujet du débat et l'avis d'un internaute.

Pour ou contre des mesures pour limiter le tourisme de masse?

Visiter la grotte de Lascaux, se promener sur la plage paradisiaque de Ko Phi Phi, dormir dans un hôtel flottant sur un canal à Amsterdam... **certes**, ça me fait rêver comme tout le monde. **Mais** je ne ferai rien de tout cela. **D'abord, parce que** je m'y refuse totalement. Le tourisme de masse pollue l'environnement, dégrade le patrimoine et dénature les sites, **c'est évident**. **Ensuite, parce que** ce n'est plus possible et **c'est tant mieux** ! En effet, Lascaux est interdite au public depuis bien longtemps, Ko Phi Phi a fermé sa plage pour permettre au corail de se régénérer et Amsterdam a interdit les hôtels flottants. **Pourquoi** ne pas juste limiter le tourisme, **me direz-vous**. **Prenons l'exemple du Mont Blanc, du Machu Pichu ou de l'Île de Pâques** qui limitent le nombre de visiteurs. Cette limitation a pour effet de faire grimper les prix et donc de donner l'accès uniquement aux plus riches ce qui représente une profonde injustice. Ainsi, **je suis en faveur** de mesures radicales car **à mon sens**, ce sont les plus efficaces et les plus justes.

Classez les expressions **en gras** dans le texte.

1. Pour exprimer son point de vue:
2. Pour argumenter son point de vue:
3. Anticiper les contre-arguments:
4. Justifier son point de vue avec un exemple:

Entourez les connecteurs logiques corrects dans l'article sur l'essai du philosophe Éric Sadin.

L'intelligence artificielle ou l'enjeu du siècle

Les objets intelligents envahissent depuis quelques années notre quotidien et ont un immense succès auprès du grand public car ils facilitent la vie. **Or / En effet** (1), selon Éric Sadin, ces nouveaux dispositifs influencent trop nos décisions : **de ce point de vue / certes** (2), l'intelligence artificielle attire par ses capacités (on a vu récemment des algorithmes plus performants que des médecins pour repérer des cancers de la peau) **mais / ainsi** (3) elle ne doit pas contrôler nos comportements. **En effet / Certes** (4), elle change notre rapport au réel et elle organise chaque moment de notre quotidien. Elle pourrait **ainsi / d'autant qu'** (5) à l'avenir conditionner totalement nos choix, nos comportements et nos vies. **Même si / De ce point de vue** (6), l'intelligence artificielle semble être quelque chose de dangereux. Pour Éric Sadin, depuis le début des années 2010, les technologies numériques ne sont plus seulement des outils pour collecter, classer, stocker et manipuler de l'information. **En fait / Ainsi**, (7) elles sont devenues des outils de connaissance précise du réel. Par exemple Waze, le logiciel de géolocalisation qui indique l'état du trafic, c'est de l'intelligence artificielle ! Il a la pleine confiance du conducteur même **s' / d'autant qu'** (8) il gère en temps réel les informations envoyées par les autres conducteurs. **Même si / Mais** (9) chacun est libre d'utiliser ces informations ou non, Waze influence nos décisions.