

**МІНІСТЕРСТВО ВНУТРІШНІХ СПРАВ УКРАЇНИ
ЗАПОРІЗЬКИЙ НАУКОВО-ДОСЛІДНИЙ
ЕКСПЕРТНО-КРИМІНАЛІСТИЧНИЙ ЦЕНТР**

вул. Аваліані, 19-А, м. Запоріжжя, 69068,
тел. (061) 228-02-59, факс (061) 228-02-58,
zp@dndek.mvs.gov.ua

**ВИСНОВОК
ЕКСПЕРТНОГО ДОСЛІДЖЕННЯ**

26.03.2025

м. Запоріжжя

№ЕД-19/108-25/6256-ХЗ

До Запорізького науково-дослідного експертно-криміналістичного центру МВС України 20.03.2025 надійшла письмова заява від громадянина Фортуса Олександра Геннадійовича, який мешкає за адресою: Запорізька обл., Запорізький р-н, с. Володимирівське, вул. Молодіжна, будинок 17, про проведення експертного дослідження холодної зброї.

Проведення експертного дослідження зброї доручено старшому судовому експерту відділу судової експертизи (м. Мелітополь) Запорізького науково-дослідного експертно-криміналістичного центру МВС України Музиці Олександрю Миколайовичу, який має вищу юридичну освіту, кваліфікацію судового експерта з правом проведення експертизи зброї за експертною спеціальністю 3.3 «Дослідження холодної зброї» (свідоцтво № 9668, видане ЕКК МВС України 04.11.2009, рішення ЕКК МВС України про підвищення кваліфікації судового експерта від 07.11.2024 №3095), стаж експертної роботи з 2009 року.

Підстава проведення дослідження:

- заява громадянина Фортуса Олександра Геннадійовича.

На дослідження надано:

- Чотири предмети схожі на шаблі.

Під час дослідження необхідно встановити:

1. Чи є надані на дослідження предмет(и) холодною зброєю та якою саме?

При проведенні експертного дослідження використовувалися наступні методики та інформаційні джерела:

1. Методика криміналістичного дослідження холодної зброї та конструктивно схожих з нею виробів. – Київ, 1999 (із змінами від 12.09.2014). Реєстраційний код згідно з Реєстром методик проведення судових експертиз – 4.5.07.

2. Кулинский А.Н. Европейское холодное оружие. СПб.: ООО «ТПГ Атлант», 2003. – 552 с.

Судовий експерт

ЕС.22.ІН.02.А-2Ф



Олександр МУЗИКА

3. Попенко В.Н. Холодное оружие. Энциклопедический словарь: А-Я / Москва: АСТ-Артель. 2005. 474 с., с ил.

4. Інформаційно-довідкова (натурна) колекція Запорізького НДЕКЦ МВС, криміналістичних зразків холодної зброї.

При проведенні експертного дослідження, ініціатором було дозволено застосування методів, що можуть привести до пошкодження або руйнування об'єкту дослідження.

ДОСЛІДЖЕННЯ

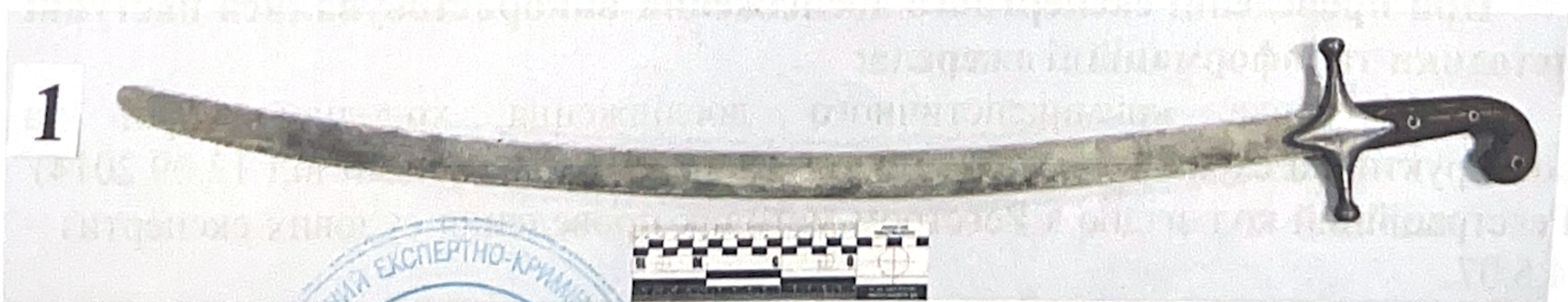
Надані чотири предмети схожі на шаблі надійшли на дослідження в не упакованому вигляді. Для зручності опису наданих об'єктів їм були присвоєні номери 1-4 (зображення 1).

Оскільки об'єкти дослідження схожі на клинкову холодну зброю то в подальшому, під час опису їх складових частин буде використовуватися термінологія притаманна клинковій холодній зброї.



Зображення 1. Загальний вигляд наданих на дослідження чотирьох предметів схожих на шаблі.

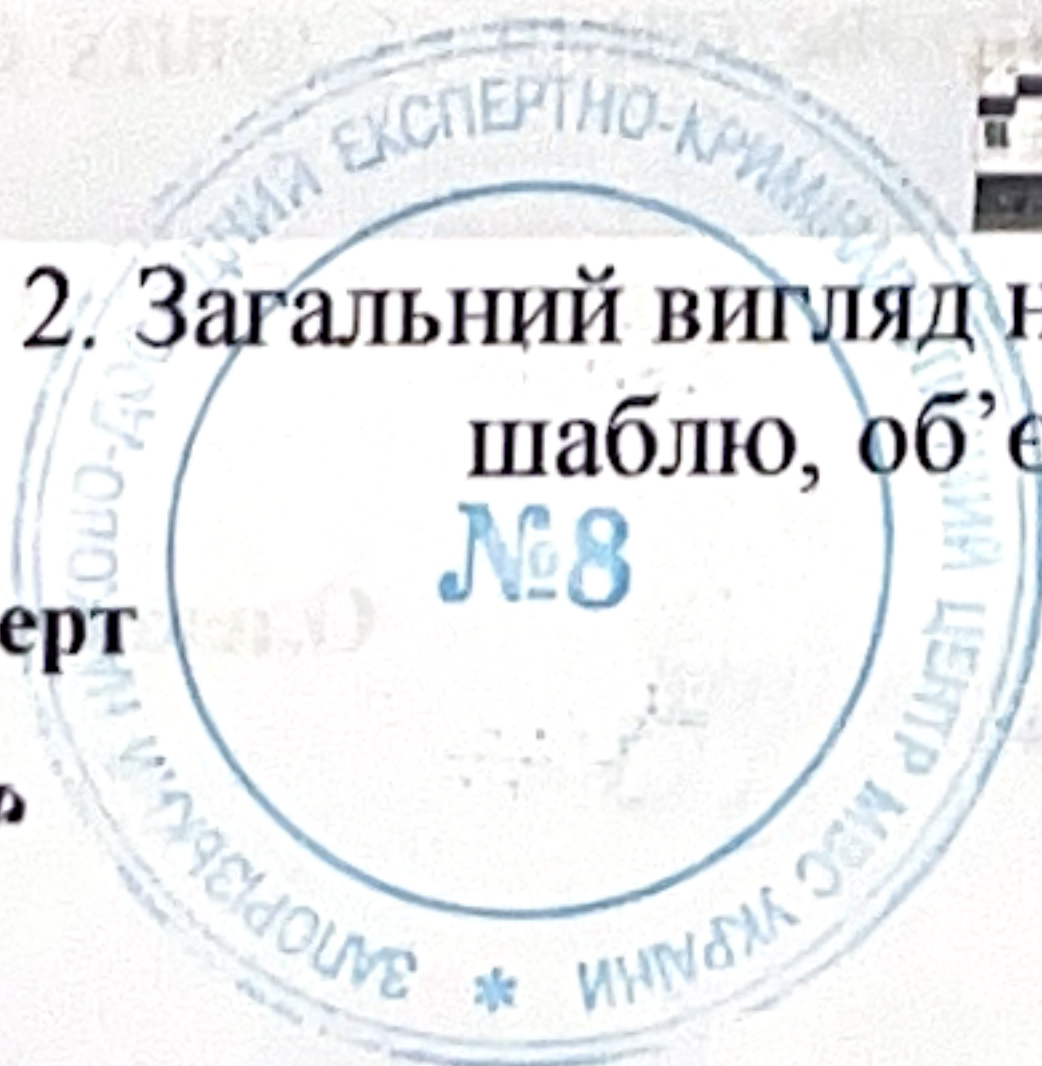
Наданий на дослідження предмет схожий на шаблю (об'єкт №1) складається з клинка, руків'я та хрестовини (зображення 2, 3). Загальна довжина предмета (по хорді) складає 948 мм, маса – 680,5 грам.



Зображення 2. Загальний вигляд наданого на дослідження предмета схожого на шаблю, об'єкт №1 (з лівої сторони).

Судовий експерт

БС.22.ІН.02.А-2Ф



Олександр МУЗИКА



Зображення 3. Загальний вигляд наданого на дослідження предмета схожого на шаблю, об'єкт №1 (з правої сторони).

Клинок плоский, вигнутий у верх, в перетині має чотирикутну форму та виготовлений з металу сірого кольору, що притягується магнітом. Довжина клинка (по хорді) складає 809 мм, найбільша товщина 3,9 мм, найбільша ширина 29 мм. Верхня та нижня грані клинка незаточені. Нижня грань клинка шириною від 3,5 до 4,2 мм, по всій довжині має сліди деформації, у вигляді чисельних вм'ятин та задирів, (зображення 4). Передній кінець клинка заокруглений, утворений плавним сходженням верхньої та нижньої граней (зображення 5). На поверхні правої голоміні клинка є рельєфне позначення у вигляді цифри «1» (зображення 6).



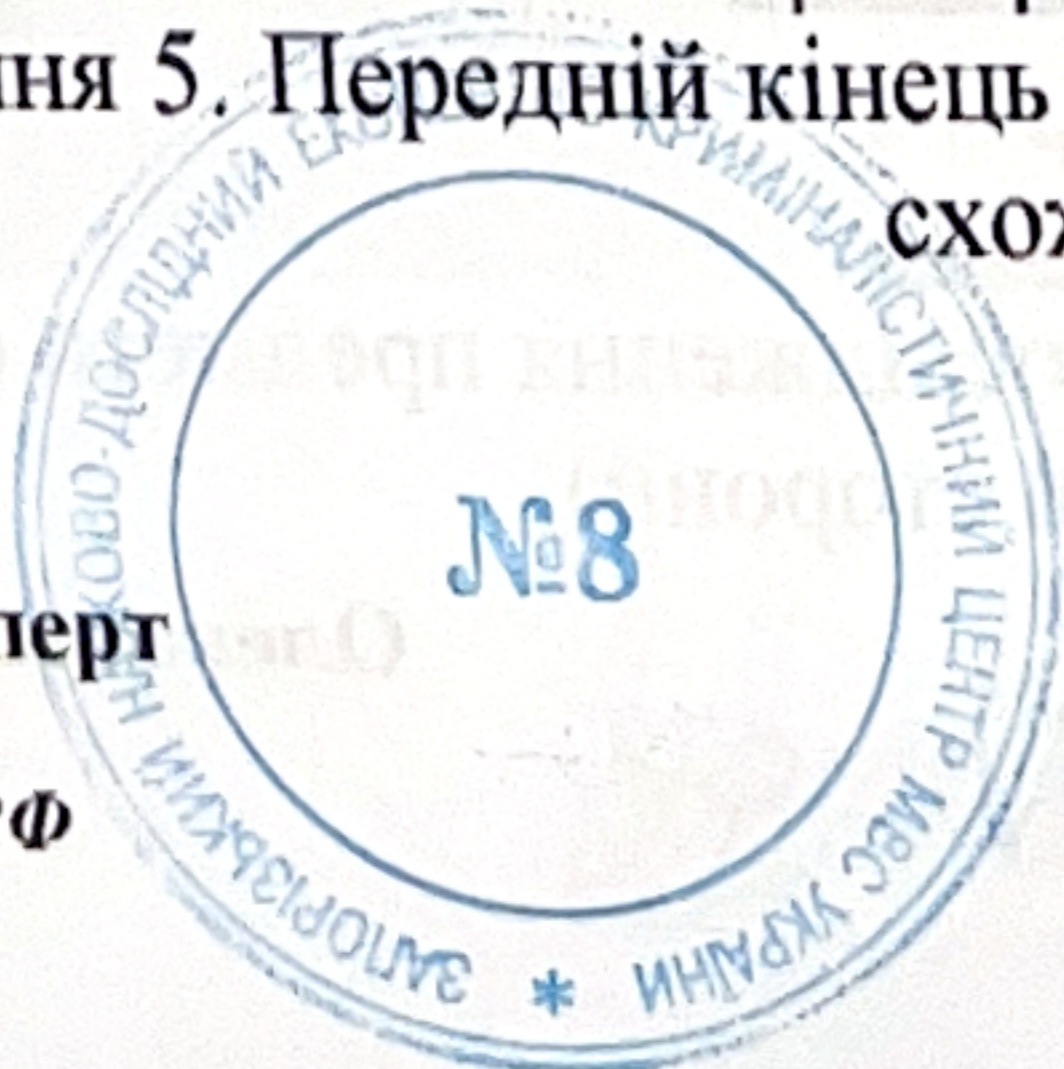
Зображення 4. Збільшене зображення фрагменту нижньої грані наданого на дослідження предмета схожого на шаблю.



Зображення 5. Передній кінець клинка наданого на дослідження предмета схожого на шаблю.

Судовий експерт

ЕС.22.ІН.02.А-2Ф



Олександр МУЗИКА



Зображення 6. Позначення на поверхні правої голоміні клинка.

Руків'я фігурне, плащатого типу, загальною довжиною 112 мм, найбільшою товщиною 25 мм, шириною у середній частині 26 мм. Плашки руків'я виготовлені з полімерного матеріалу коричневого кольору та закріплені до хвостовика клинка за допомоги двох заклепок з металу сірого кольору. Задня відігнута частина руків'я виконує функцію утику та виступає униз на 36,5 мм. Також в задній частині руків'я є наскрізний отвір округлої форми, діаметром 5,5 мм.

Хрестовина фігурної форми, виготовлена з металу сірого кольору, що притягується магнітом та складається з основи та чотирьох виступів. Габаритні розміри хрестовини 118×68×24,5 мм. В верхній частині основа хрестовини виступає над держакон руків'я на 43 мм, в нижній частині також на 43 мм. На бокових поверхнях основи розташовані чотири трикутні виступи, по два с кожного боку. Два виступи орієнтовані у бік клинка, паралельно правій та лівій голоміні. Інші два виступи орієнтовані у бік руків'я, паралельно правій та лівій плашці, та розташовані у конструктивних пазах на плашках.

В місці кріплення клинка та руків'я наданого предмета схожого на шаблю наявний люфт.

На поверхні предмета наявні чисельні сліди експлуатаційного характеру у вигляді подряпин, потертостей і вм'ятин, а також сліди грубої механічної обробки.

Конструктивні особливості наданого на дослідження предмета схожого на шаблю, застосовані способи і матеріали, характер обробки його поверхонь та відсутність маркувальних позначень свідчать про саморобний спосіб його виготовлення.

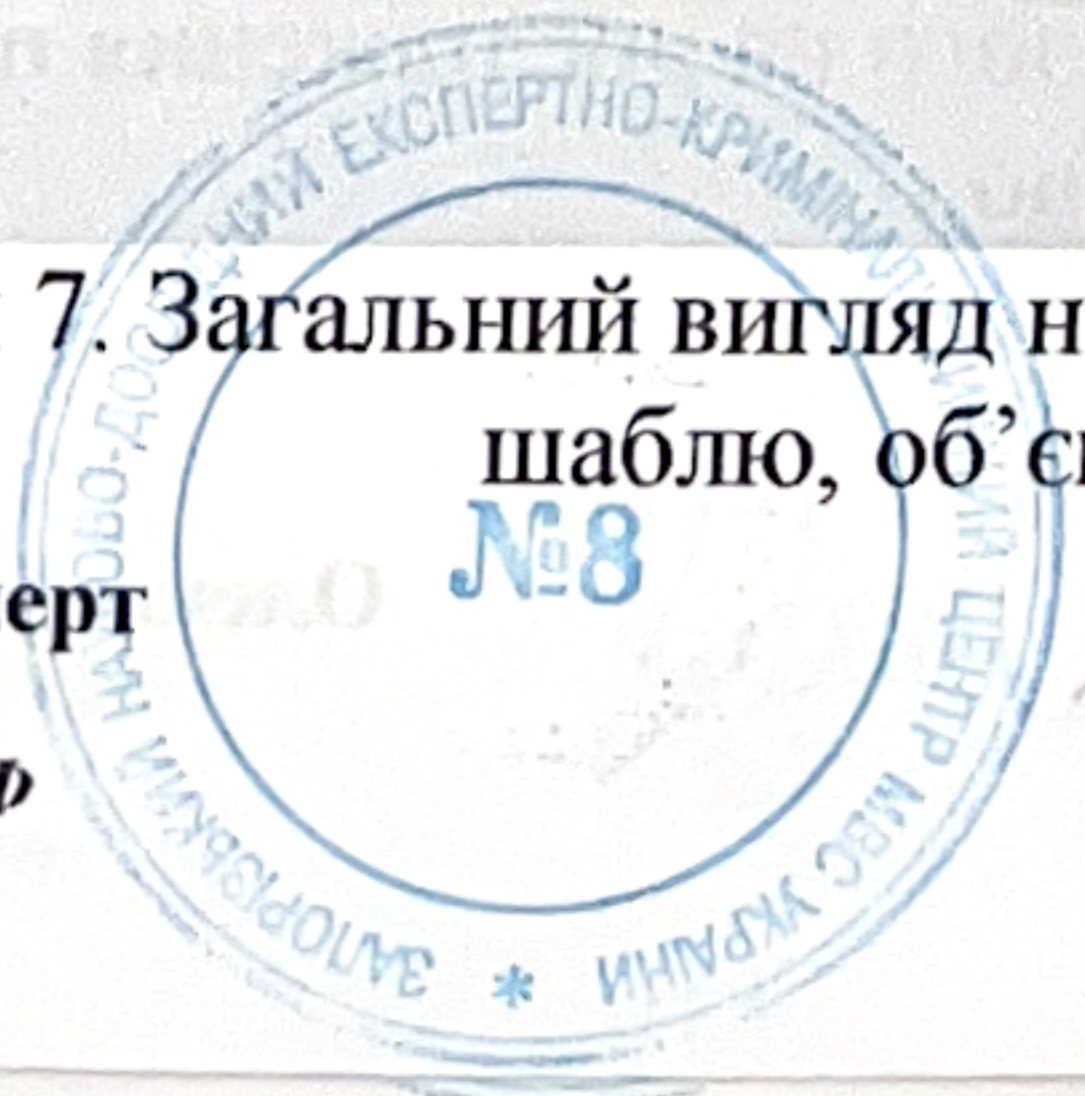
Наданий на дослідження предмет схожий на шаблю (об'єкт №2) складається з клинка, руків'я та хрестовини (зображення 7, 8). Загальна довжина предмета (по хорді) складає 937 мм, маса – 732 грами.



Зображення 7. Загальний вигляд наданого на дослідження предмета схожого на шаблю, об'єкт №2 (з лівої сторони).

Судовий експерт

ЕС.22.ІН.02.А-2Ф



Олександр МУЗИКА

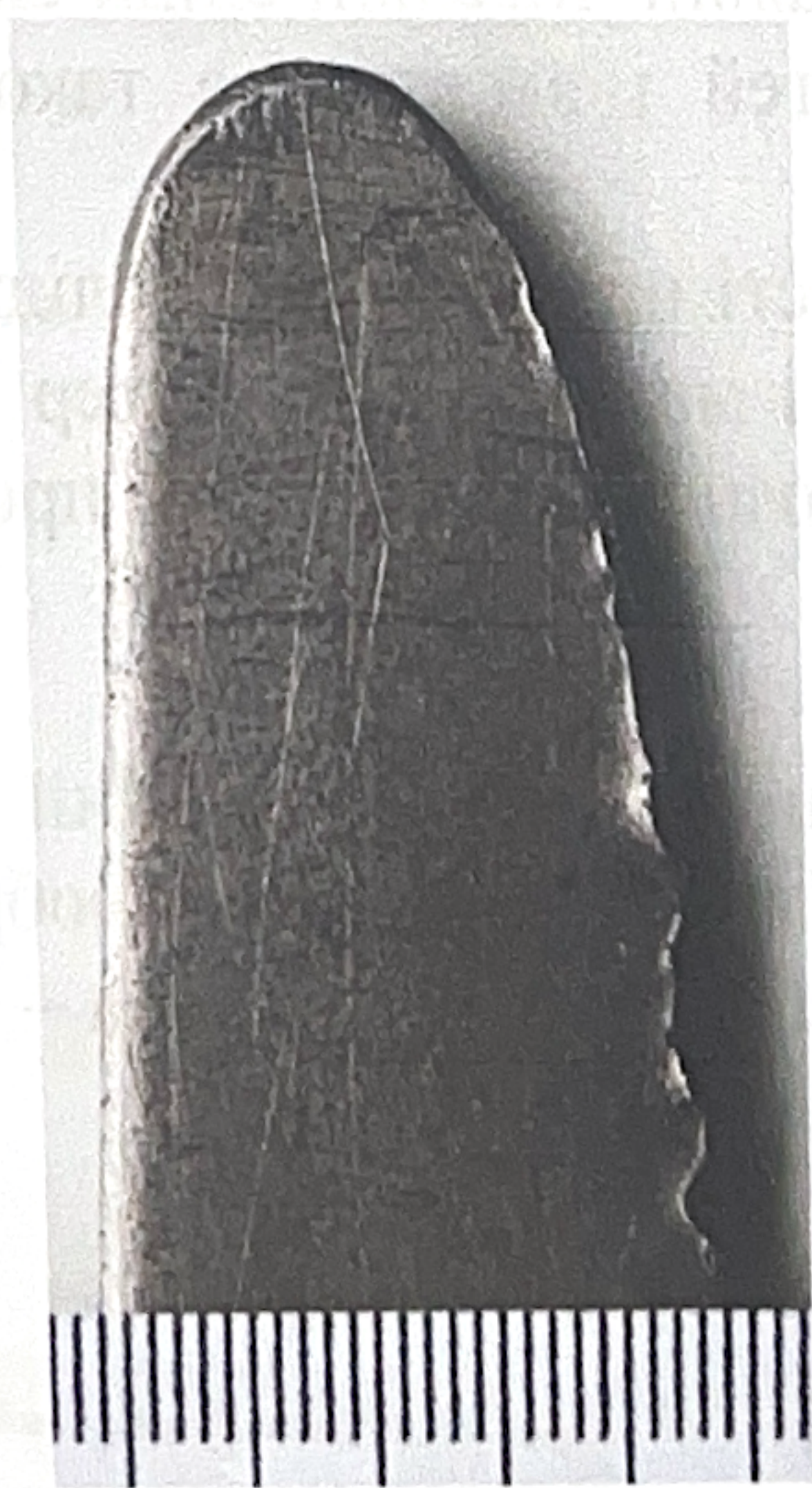


Зображення 8. Загальний вигляд наданого на дослідження предмета схожого на шаблю, об'єкт №2 (з правої сторони).

Клинок плоский, вигнутий у верх, в перетині має чотирикутну форму та виготовлений з металу сірого кольору, що притягується магнітом. Довжина клинка (по хорді) складає 800 мм, найбільша товщина 3,9 мм, найбільша ширина 33,3 мм. Верхня та нижня грані клинка незаточені. Нижня грань клинка шириною від 3,5 до 4,2 мм, по всій довжині має сліди деформації, у вигляді чисельних вм'ятин та задирів, (зображення 9). Передній кінець клинка заокруглений, утворений плавним сходженням верхньої та нижньої граней (зображення 10). На поверхні правої голоміні клинка є рельєфне позначення у вигляді цифри «2» (зображення 11).



Зображення 9. Збільшене зображення фрагменту нижньої грані наданого на дослідження предмета схожого на шаблю.



Зображення 10. Передній кінець клинка наданого на дослідження предмета схожого на шаблю.

Судовий експерт

ЕС.22.ІН.02.А-2Ф



Олександр МУЗИКА



Зображення 11. Позначення на поверхні правої голоміні клинка.

Руків'я фігурне, плащатого типу, загальною довжиною 115 мм, найбільшою товщиною 24 мм, шириною у середній частині 26,5 мм. Плашки руків'я виготовлені з полімерного матеріалу коричневого кольору та закріплені до хвостовика клинка за допомоги двох заклепок з металу сірого кольору. Задня відігнута частина руків'я виконує функцію утику та виступає вниз від держака руків'я на 37 мм. Також в задній частині руків'я є наскрізний отвір округлої форми, діаметром 5,8 мм.

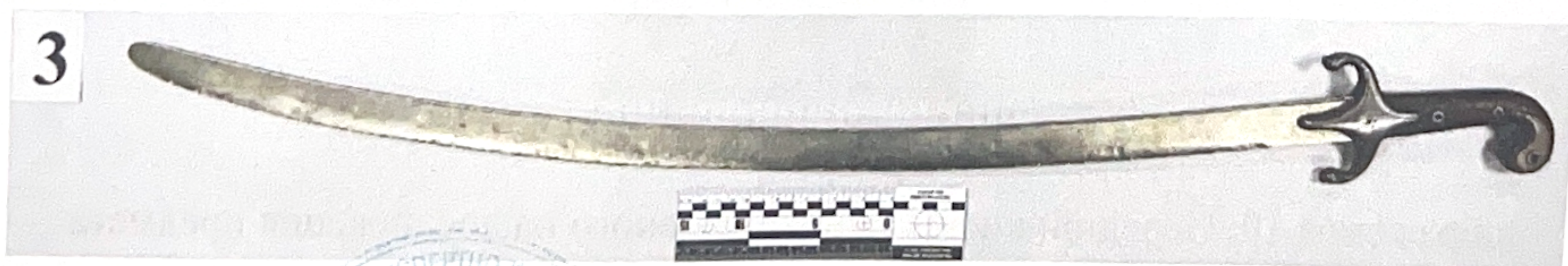
Хрестовина фігурної форми, виготовлена з металу сірого кольору, що притягується магнітом та складається з основи та чотирьох виступів. Габаритні розміри хрестовини 121×69,2×24,5 мм. В верхній частині основа хрестовини виступає над держакон руків'я на 44,5 мм, в нижній частині на 45,5 мм. На бокових поверхнях основи розташовані чотири трикутні виступи, по два с кожного боку. Два виступи орієнтовані у бік клинка, паралельно правій та лівій голоміні. Інші два виступи орієнтовані у бік руків'я, паралельно правій та лівій плашці, та розташовані у конструктивних пазах на плашках.

В загальній конструкції предмета схожого на шаблю є незначний люфт хрестовини та плашок руків'я відносно клинка та хвостовика клинка.

На поверхні предмета наявні чисельні сліди експлуатаційного характеру у вигляді подряпин, потертостей і вм'ятин, а також сліди грубої механічної обробки.

Конструктивні особливості наданого на дослідження предмета схожого на шаблю, застосовані способи і матеріали, характер обробки його поверхонь та відсутність маркувальних позначень свідчать про саморобний спосіб його виготовлення.

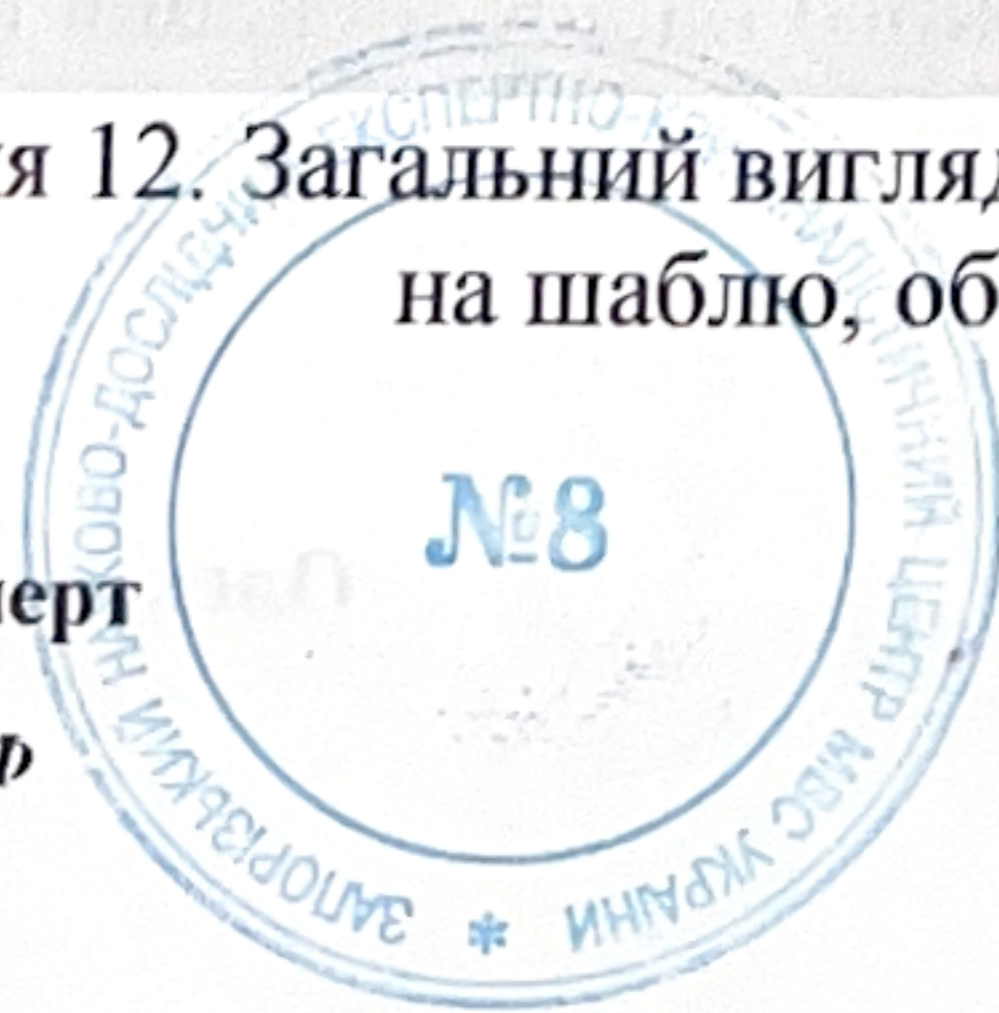
Наданий на дослідження предмет схожий на шаблю (об'єкт №3) складається з клинка, руків'я та хрестовини (зображення 12, 13). Загальна довжина предмета (по хорді) складає 980 мм, маса – 695,5 грами.



Зображення 12. Загальний вигляд наданого на дослідження предмета схожого на шаблю, об'єкт №3 (з лівої сторони).

Судовий експерт

ЕС.22.ІН.02.А-2Ф



Олександр МУЗИКА



Зображення 13. Загальний вигляд наданого на дослідження предмета схожого на шаблю, об'єкт №3 (з правої сторони).

Клинок плоский, вигнутий у верх, в перетині має чотирикутну форму та виготовлений з металу сірого кольору, що притягується магнітом. Довжина клинка (по хорді) складає 844 мм, найбільша товщина 3,9 мм, найбільша ширина 30,2 мм. Верхня та нижня грані клинка незаточені. Нижня грань клинка шириною від 3,7 до 4,2 мм, по всій довжині має сліди деформації, у вигляді чисельних вм'ятин та задирів, (зображення 14). Передній кінець клинка заокруглений, утворений плавним сходженням верхньої та нижньої граней (зображення 15). На поверхні правої голоміні клинка є рельєфне позначення у вигляді цифри «3» (зображення 16).



Зображення 14. Збільшене зображення фрагменту нижньої грані наданого на дослідження предмета схожого на шаблю.



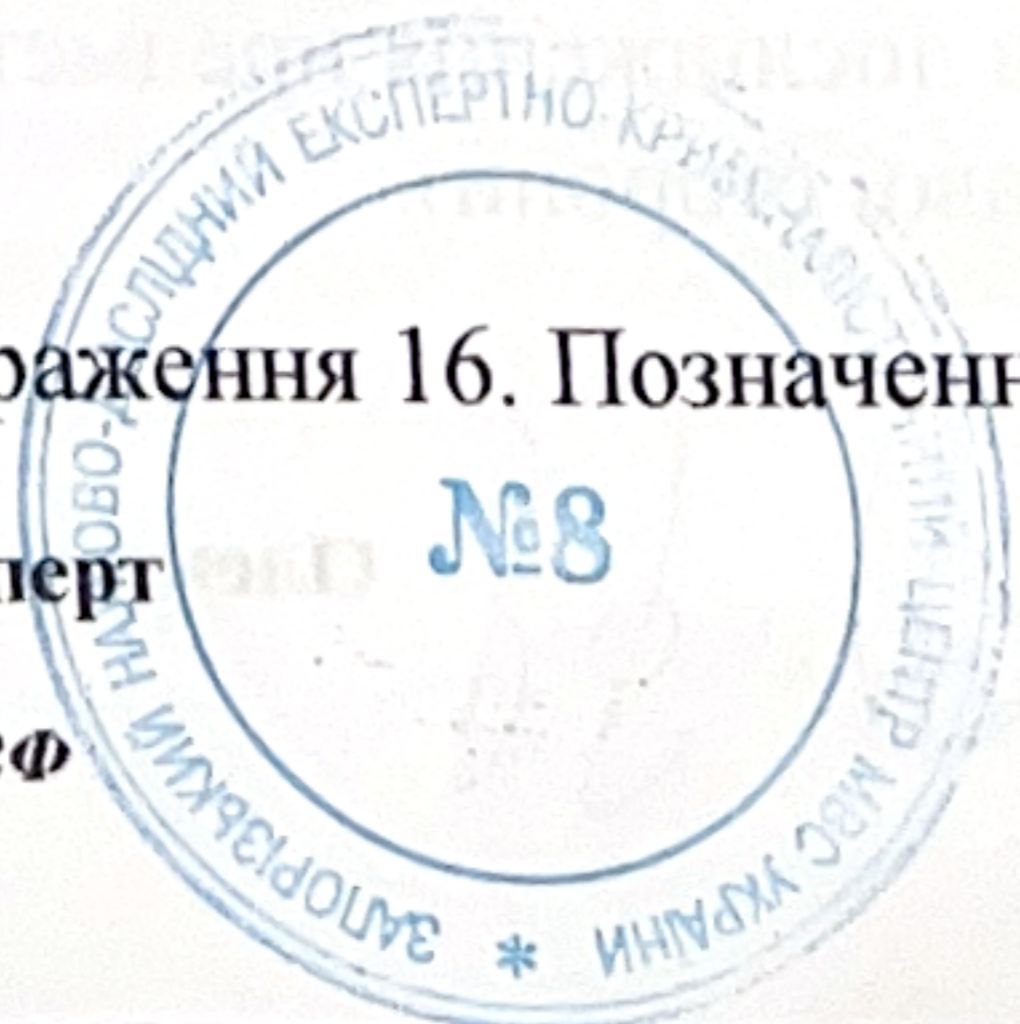
Зображення 15. Передній кінець клинка наданого на дослідження предмета схожого на шаблю.



Зображення 16. Позначення на поверхні правої голоміні клинка.

Судовий експерт

ЕС.22.ІН.02.А-2Ф



Олександр МУЗИКА

Олександр МУЗИКА

Руків'я фігурне, плащатого типу, загальною довжиною 114 мм, найбільшою товщиною 24 мм, шириною у середній частині 26,2 мм. Плашки руків'я виготовлені з полімерного матеріалу коричневого кольору та закріплені до хвостовика клинка за допомоги двох заклепок з металу сірого кольору. Задня відігнута частина руків'я виконує функцію утику та виступає вниз від держака руків'я на 36 мм. Також в задній частині руків'я є наскрізний отвір округлої форми, діаметром 5,9 мм.

Хрестовина фігурної форми, виготовлена з металу сірого кольору, що притягується магнітом та складається з основи та чотирьох виступів. Габаритні розміри хрестовини 90,3×80,2×23,6 мм. В верхній частині основа хрестовини виступає над держакон руків'я на 31 мм, в нижній частині на 33 мм. На бокових поверхнях основи розташовані чотири трикутні виступи, по два с кожного боку. Два виступи орієнтовані у бік клинка, паралельно правій та лівій голоміні. Інші два виступи орієнтовані у бік руків'я, паралельно правій та лівій плашці, та розташовані у конструктивних пазах на плашках.

В загальній конструкції предмета схожого на шаблю є незначний люфт хрестовини та плашок руків'я відносно клинка та хвостовика клинка.

На поверхні предмета наявні чисельні сліди експлуатаційного характеру у вигляді подряпин, потертостей і вм'ятин, а також сліди грубої механічної обробки.

Конструктивні особливості наданого на дослідження предмета схожого на шаблю, застосовані способи і матеріали, характер обробки його поверхонь та відсутність маркувальних позначень свідчать про саморобний спосіб його виготовлення.

Наданий на дослідження предмет схожий на шаблю (об'єкт №4) складається з клинка, руків'я та хрестовини (зображення 17, 18). Загальна довжина предмета (по хорді) складає 974 мм, маса – 665 грам.



Зображення 17. Загальний вигляд наданого на дослідження предмета схожого на шаблю, об'єкт №4 (з лівої сторони).



Зображення 18. Загальний вигляд наданого на дослідження предмета схожого на шаблю, об'єкт №4 (з правої сторони).

Судовий експерт

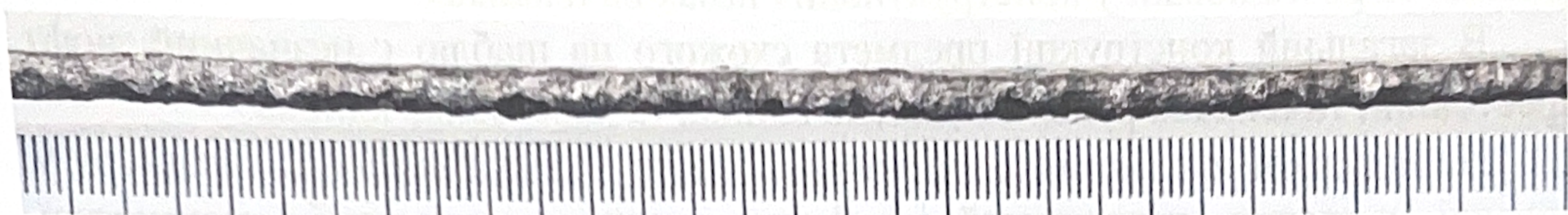
ЕС.22.ІН.02.А-2Ф



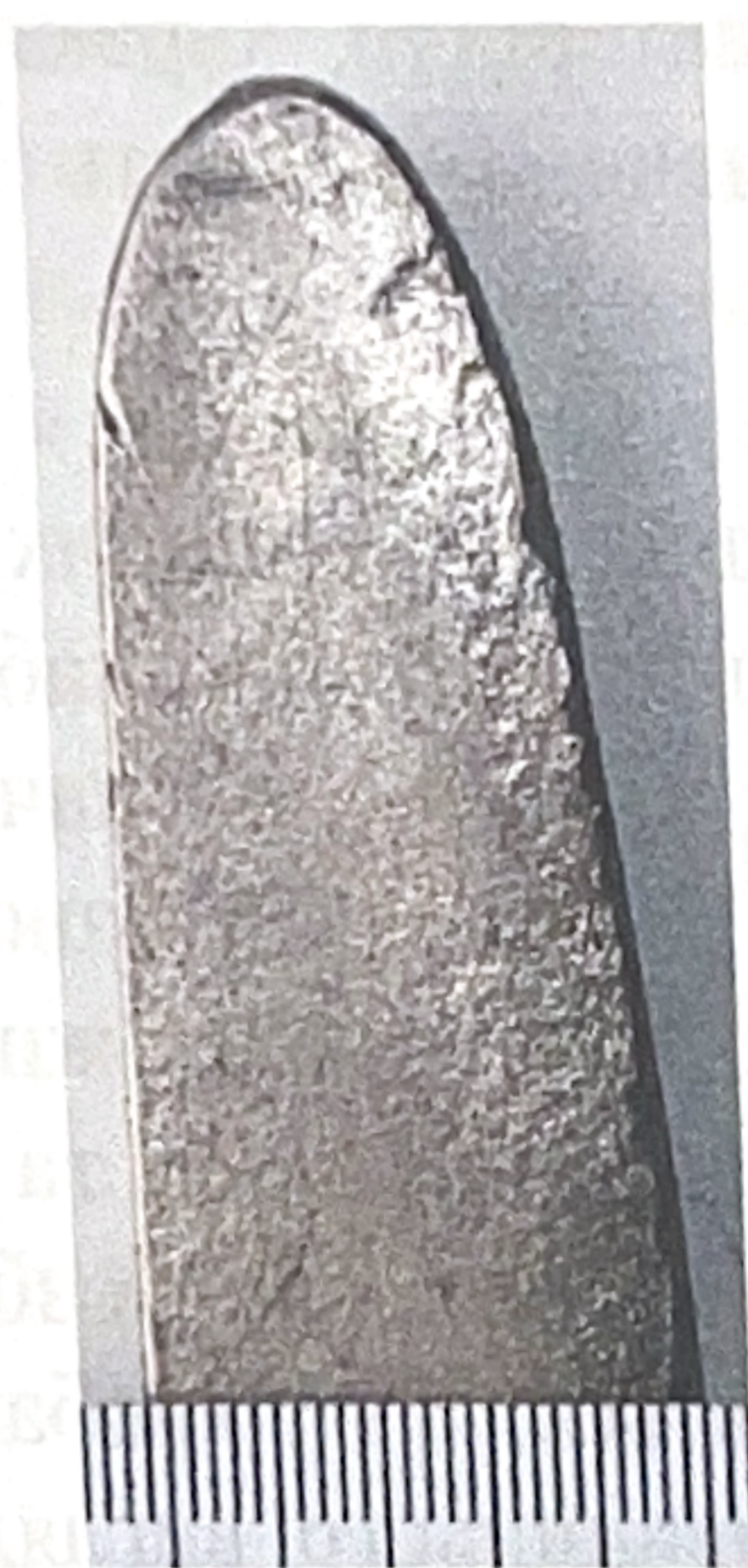
Олександр Музика

Олександр МУЗИКА

Клинок плоский, вигнутий у верх, в перетині має чотирикутну форму та виготовлений з металу сірого кольору, що притягується магнітом. Довжина клинка (по хорді) складає 838 мм, найбільша товщина 3,9 мм, найбільша ширина 28,3 мм. Верхня та нижня грані клинка незаточені. Нижня грань клинка шириною від 3,7 до 4,4 мм, по всій довжині має сліди деформації, у вигляді чисельних вм'ятин та задирів, (зображення 19). Передній кінець клинка заокруглений, утворений плавним сходженням верхньої та нижньої граней (зображення 20). На поверхні правої голоміні клинка є рельєфне позначення у вигляді цифри «4» (зображення 21).



Зображення 19. Збільшене зображення фрагменту нижньої грані наданого на дослідження предмета схожого на шаблю.



Зображення 20. Передній кінець клинка наданого на дослідження предмета схожого на шаблю.

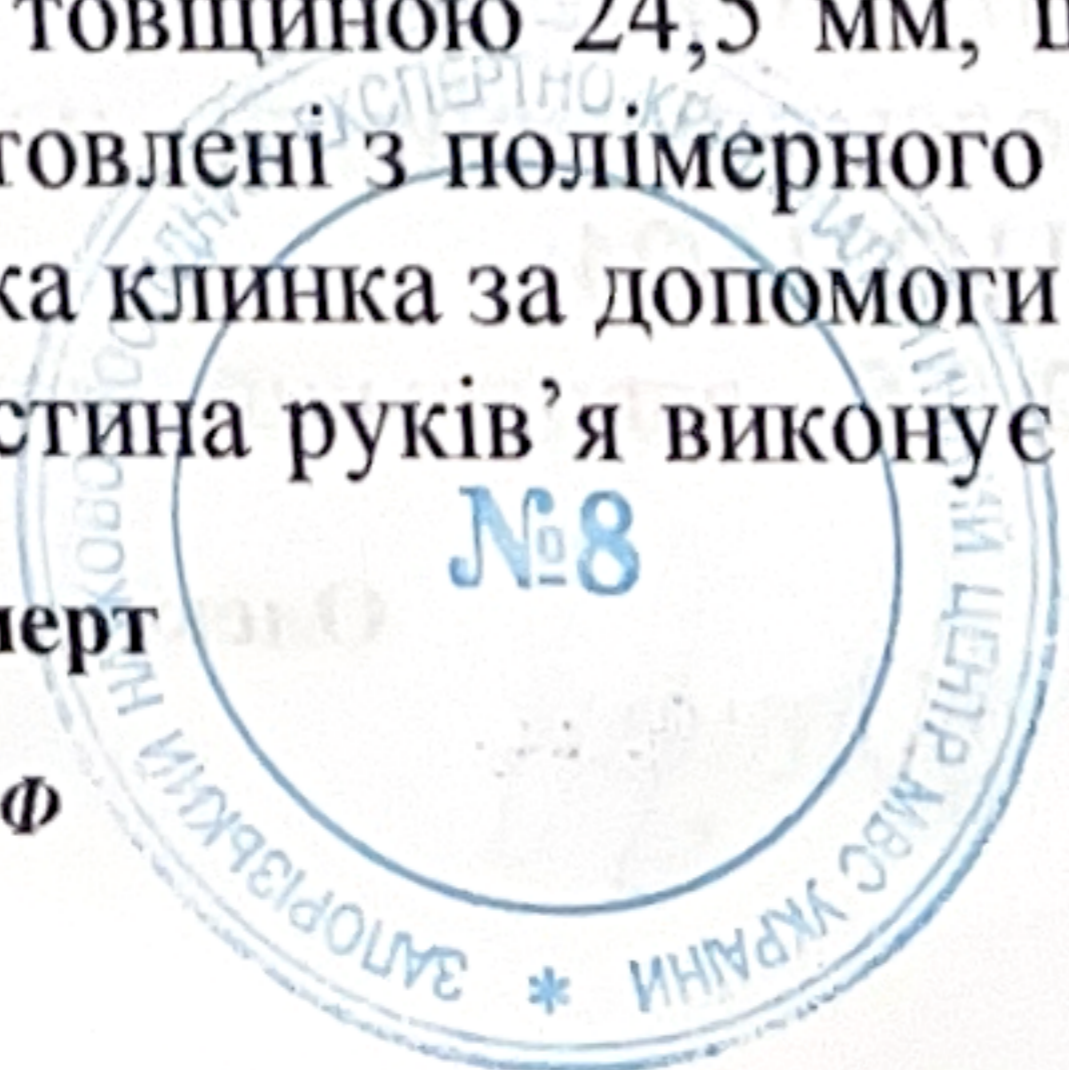


Зображення 21. Позначення на поверхні правої голоміні клинка.

Руків'я фігурне, плащатого типу, загальною довжиною 113 мм, найбільшою товщиною 24,5 мм, шириною у середній частині 27 мм. Плашки руків'я виготовлені з полімерного матеріалу коричневого кольору та закріплені до хвостовика клинка за допомогою двох заклепок з металу сірого кольору. Задня відігнута частина руків'я виконує функцію утику та виступає вниз від держака

Судовий експерт

ЕС.22.ІН.02.А-2Ф



Олександр МУЗИКА

Висновок експертного дослідження від 26.03.2025 №ЕД-19/108-25/6256-ХЗ, сторінка 10 з 11 руків'я на 36 мм. Також в задній частині руків'я є наскрізний отвір округлої форми, діаметром 5 мм.

Хрестовина фігурної форми, виготовлена з металу сірого кольору, що притягується магнітом та складається з основи та чотирьох виступів. Габаритні розміри хрестовини $90 \times 82,3 \times 23,5$ мм. В верхній частині основа хрестовини виступає над держакон руків'я на 30 мм, в нижній частині на 33 мм. На бокових поверхнях основи розташовані чотири трикутні виступи, по два с кожного боку. Два виступи орієнтовані у бік клинка, паралельно правій та лівій голоміні. Інші два виступи орієнтовані у бік руків'я, паралельно правій та лівій плашці, та розташовані у конструктивних пазах на плашках.

В загальній конструкції предмета схожого на шаблю є незначний люфт хрестовини та плашок руків'я відносно клинка та хвостовика клинка.

На поверхні предмета наявні чисельні сліди експлуатаційного характеру у вигляді подряпин, потертостей і вм'ятин, а також сліди грубої механічної обробки.

Конструктивні особливості наданого на дослідження предмета схожого на шаблю, застосовані способи і матеріали, характер обробки його поверхонь та відсутність маркувальних позначень свідчать про саморобний спосіб його виготовлення.

При порівнянні конструкції і розмірних характеристик наданих на дослідження чотирьох предметів схожих на шаблі, загальною довжиною: 948 мм (з позначкою на клинку «1»), 937 мм (з позначкою на клинку «2»), 980 мм (з позначкою на клинку «3»), 974 мм (з позначкою на клинку «4»), зі зразками клинкової холодної зброї та конструктивно схожих з ними виробів, опис яких є в інформаційно-довідкових джерелах [2, 3] та зразками натурної колекції Запорізького НДЕКЦ МВС, було встановлено їх збіг з бутафорськими шаблями, які до холодної зброї не відносяться, а є виробами сценічного реквізиту, що призначені лише для імітації зовнішнього вигляду холодної зброї та у яких відсутня технічна забезпеченість для ураження цілі.

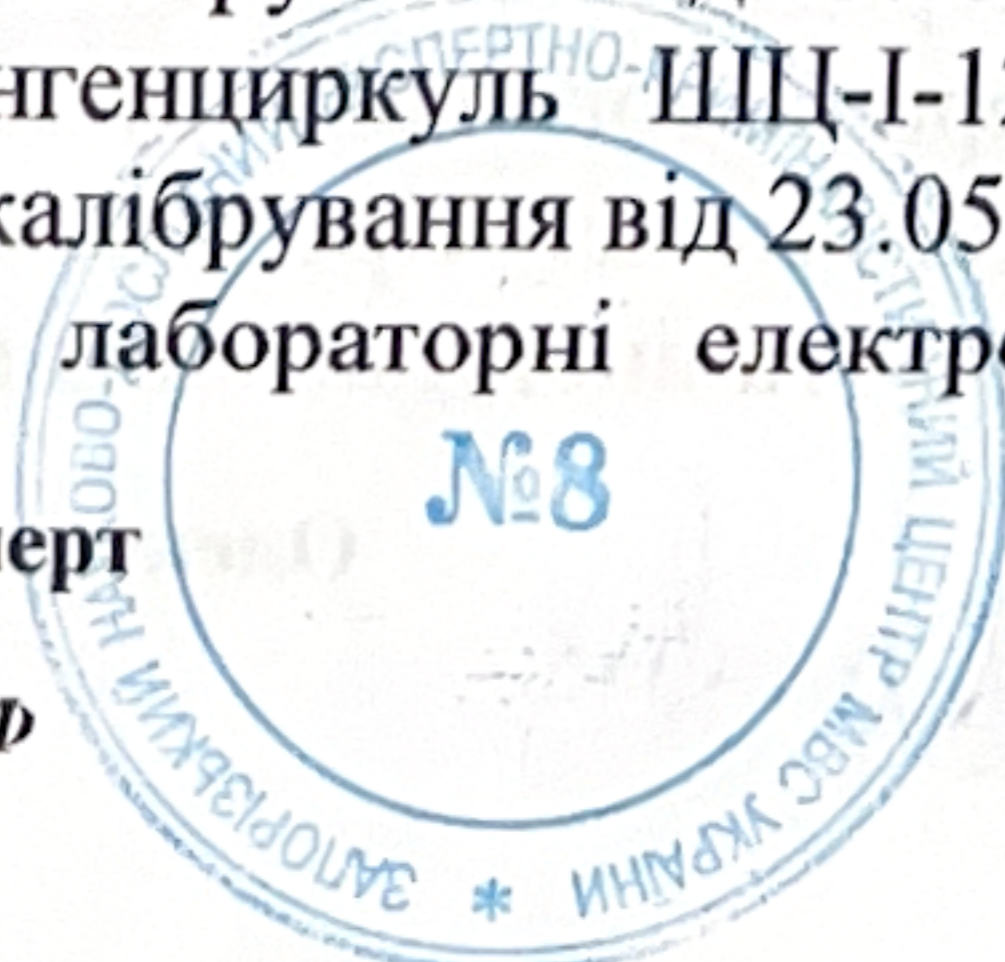
Враховуючи вищевикладене, згідно з методикою [1] слідує висновок про те, що надані на дослідження чотири предмети схожі на шаблі загальною довжиною: 948 мм (з позначкою на клинку «1»), 937 мм (з позначкою на клинку «2»), 980 мм (з позначкою на клинку «3»), 974 мм (з позначкою на клинку «4») до холодної зброї не відносяться, є бутафорськими шаблями (виробами сценічного реквізиту), що призначені лише для імітації зовнішнього вигляду холодної зброї та у яких відсутня технічна забезпеченість для ураження цілі.

При проведенні експертного дослідження використовувались:

- лінійка вимірювальна металева 500д, заводський/серійний номер 301, сертифікат калібрування від 23.05.2024 № ZP11/2230/24;
- штангенциркуль ШЦ-I-125-0,05, заводський/серійний номер 10876, сертифікат калібрування від 23.05.2024 № ZP-11/2216/24;
- ваги лабораторні електронні ТВЕ-12-0,5, заводський номер 35824,

Судовий експерт

ЕС.22.ІН.02.А-2Ф



Олександр МУЗИКА

Висновок експертного дослідження від 26.03.2025 №ЕД-19/108-25/6256-ХЗ, сторінка 11 з 11

свідоцтво про повірку від 11.10.2024 № П11/1085/24;

– рулетка вимірювальна металева Р5УЗК, заводський/серійний номер 53, сертифікат калібрування від 17.05.2019 № 12-0471-19.

Фіксація зображень виконувалась з використанням цифрової фотокамери «Canon SX600 HS». Редагування ілюстрацій та верстка документа проводилась на стаціонарному персональному комп'ютері. Друк документа проводився на принтері «Epson L566».

Після проведення дослідження об'єкти підлягають поверненню ініціатору дослідження в не упакованому вигляді, разом з висновком експертного дослідження.

ВИСНОВКИ

1. Надані на дослідження чотири предмети схожі на шаблі загальною довжиною: 948 мм (з позначкою на клинку «1»), 937 мм (з позначкою на клинку «2»), 980 мм (з позначкою на клинку «3»), 974 мм (з позначкою на клинку «4») до холодної зброї не відносяться, є бутафорськими шаблями (виробами сценічного реквізиту), що призначені лише для імітації зовнішнього вигляду холодної зброї та у яких відсутня технічна забезпеченість для ураження цілі.

Судовий експерт



Олександр МУЗИКА