

ОРГАНІЗАЦІЯ ГОТЕЛЬНОГО ГОСПОДАРСТВА

*«Організація
приміщень
житлової групи.
Класифікація
готельних
номерів».*

БЛОК ПРИМІЩЕНЬ ЖИТЛОВОЇ ГРУПИ

Ці приміщення становлять понад 50% об'єму будівлі і є житловими кімнатами – номерами, а також безпосередньо пов'язаними з ними допоміжними і службовими приміщеннями.

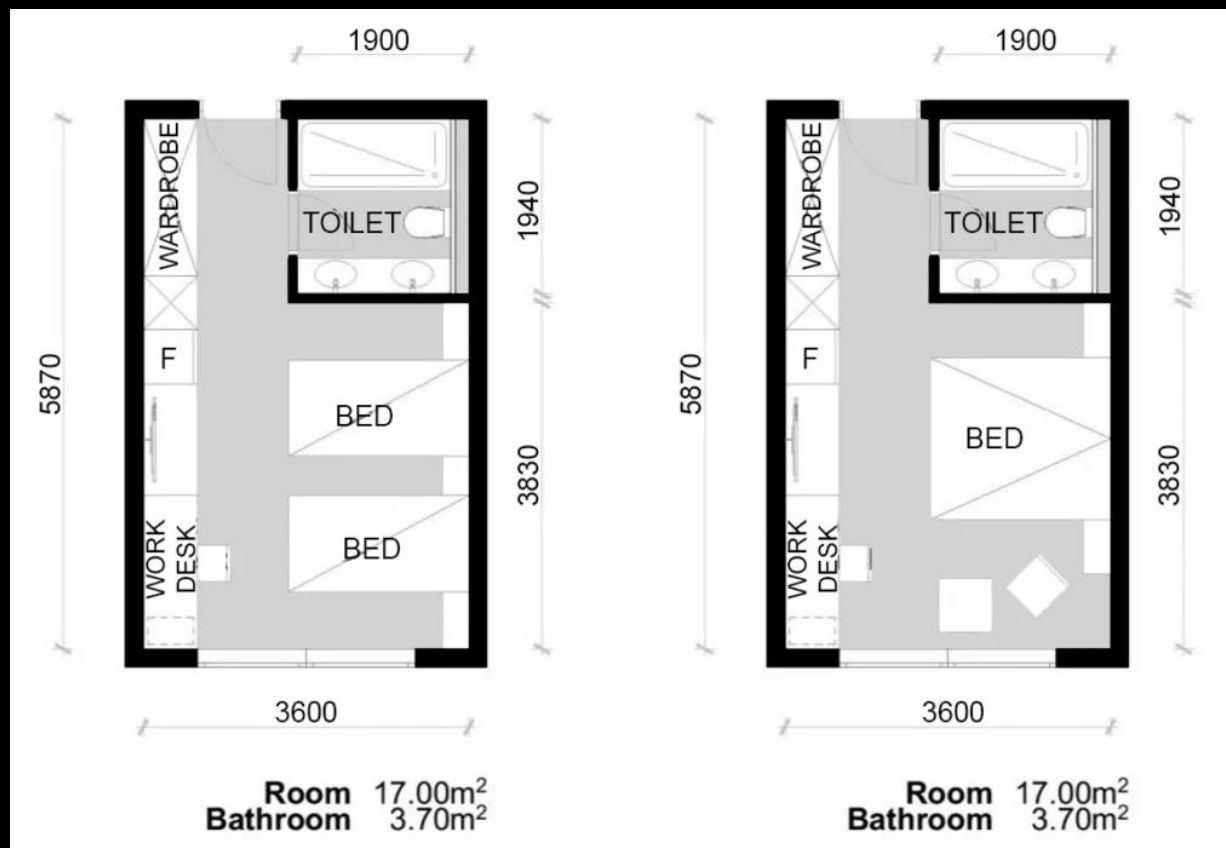
Розподіл площі житлової частини між номерами та іншими приміщеннями значно відрізняється: частка номерів складає 54-70%, на коридори припадає від 13 до 22%.

ЖИТЛОВА ЧАСТИНА ГОТЕЛЮ МОЖЕ МАТИ ТАКУ ФОРМУ:

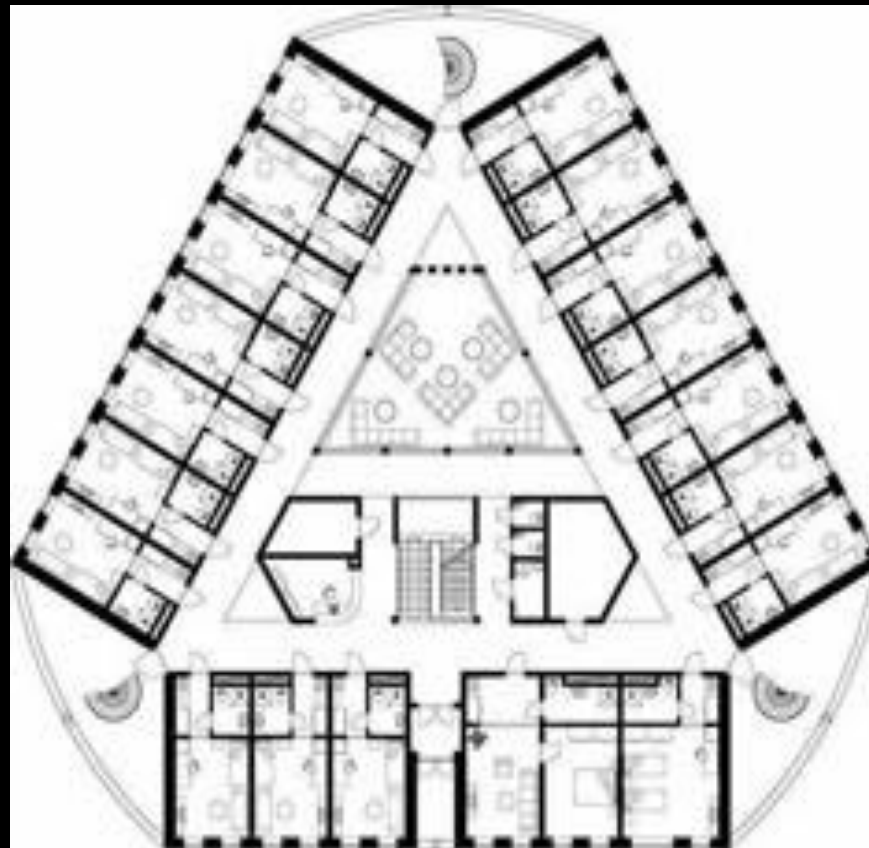
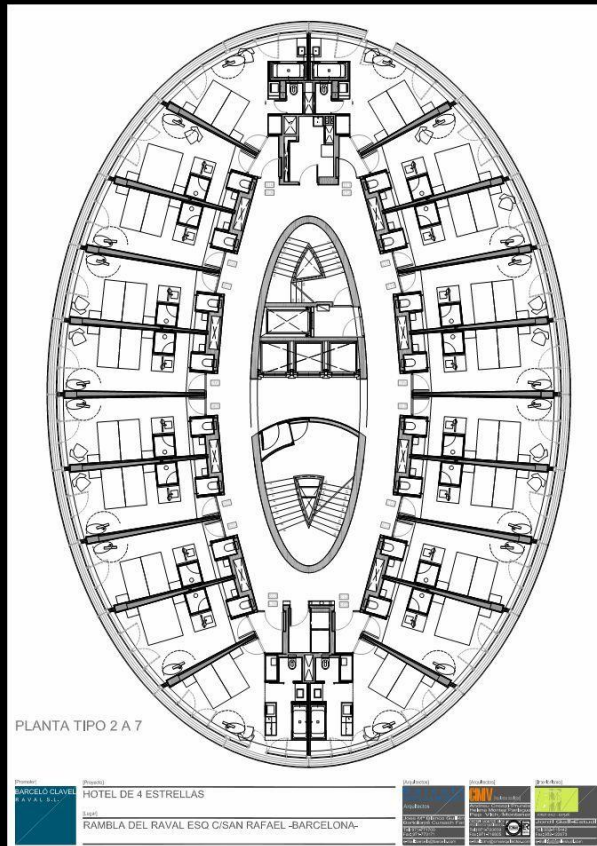
Прямокутна форма плану застосовується у будівлях готелів різної поверховості і протяжності. На основі прямокутних планів створюють лаконічні об'єми будівель у формі паралелепіпеда.

Компактна форма плану (наближена до кола, еліпса, квадрата, трикутника) більше притаманна багатопверховим готелям баштового типу. Вузол вертикальних комунікацій за такого планування часто розміщений в центральній частині будівлі. Готелі із компактною формою плану доцільні на невеликих ділянках, що звільняються при реконструкції міст; в районах, багатих на зелені насадження, при максимальному збереженні цих насаджень; у складних ґрунтових умовах (на гірських схилах, скельних ґрунтах тощо).

ПРЯМОКУТНА ФОРМА



ΚΟΜΠΑΚΤΗ ΦΟΡΜΑ

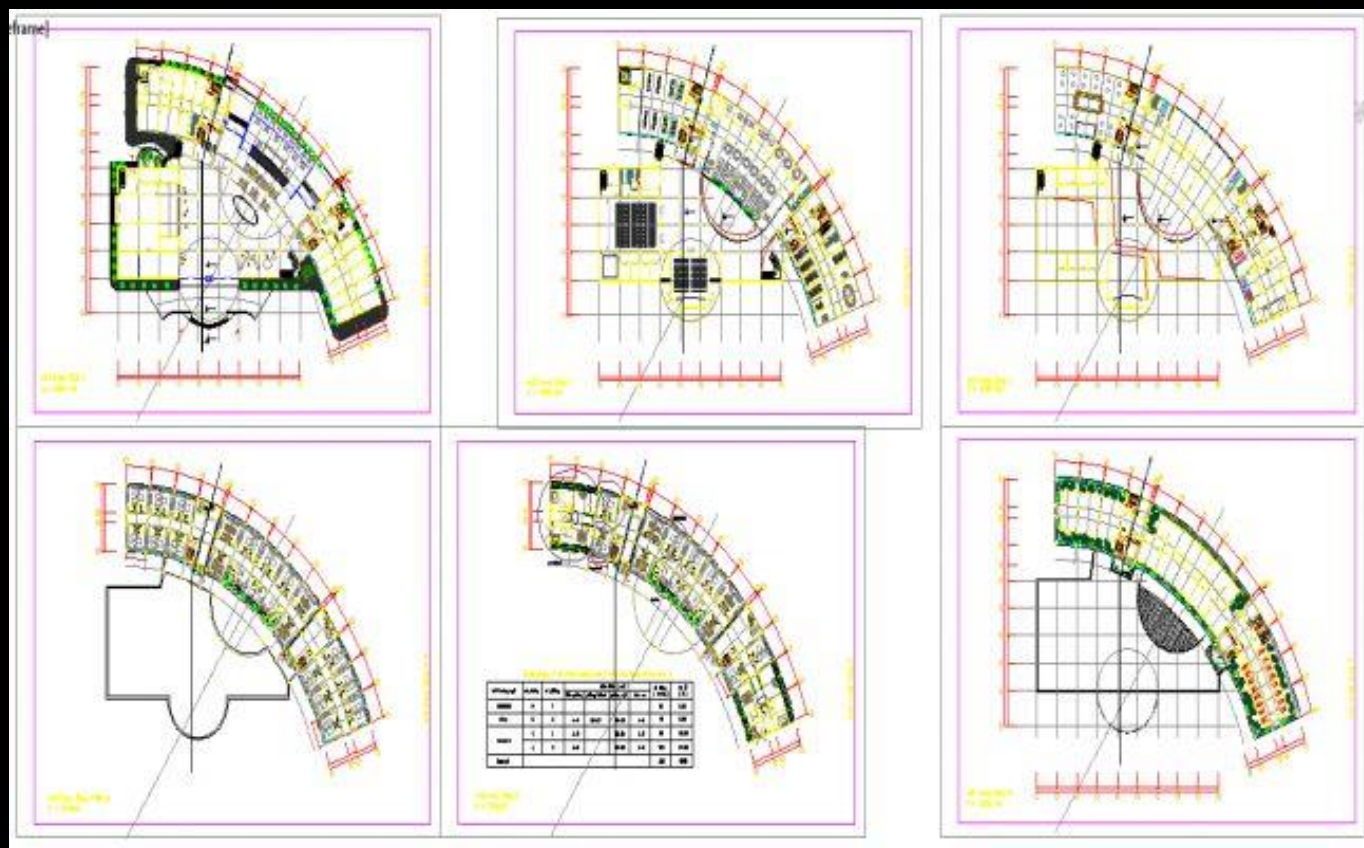


ЖИТЛОВА ЧАСТИНА ГОТЕЛЮ МОЖЕ МАТИ ТАКУ ФОРМУ:

Ускладнена форма плану житлової частини має багато варіантів: «трилисники», «хрестовини»; різноманітні криволінійні форми. Зміна напрямку загальних горизонтальних комунікацій дозволяє уникнути думки про монотонність коридору, що виникає у витягнутих будівлях із прямокутною формою плану. Але при складних звивистих формах плану не всі номери знаходяться в однакових умовах.

Атріумна форма плану (із внутрішнім двором, забудованим по периметру) дозволяє розмістити на поверсі велику кількість номерів. Найчастіше у внутрішній замкнутій двір виходять загальні галереї чи підсобні та допоміжні приміщення. Іноді у внутрішній двір обернені номери.

УСКЛАДНЕНА ФОРМА ПЛАНУ



ΑΤΡΙΥΜΗΑ ΦΟΡΜΑ ΠΛΑΝΟΥ



**ДО СКЛАДУ
ЖИТЛОВОЇ
ЧАСТИНИ
ПІДПРИЄМСТВА
ГОТЕЛЬНОГО
ГОСПОДАРСТВА
ВХОДЯТЬ:**

номери,

коридори,

вітальні,

холи перед сходами

приміщення для персоналу,

приміщення для надання додаткових послуг
на поверсі.

НОМЕР

Сучасні номери, як правило, складаються з:

- житлової кімнати (або кімнат),

- передпокою,

- санітарного вузла.

НОМЕР

Житлова площа займає близько **70%** загальної площі передпокій - **12-15%**, санітарний вузол - **13-22%**. Мінімальна площа номера повинна бути не меншою **9 м²**.

Сучасні стандарти деяких закордонних країн вимагають дотримання мінімальної площі в однокімнатному номері не менше **14 м²**, у двокімнатному - не менше **18 м²**. Наприклад, у Німеччині відповідно до норм передбачена площа комфортного однокімнатного номера на одного проживаючого від **16 до 18 м²**, а на двох проживаючих - від **20 до 22 м²**.

**НОМЕРИ
МАЮТЬ
ВІДПОВІДАТИ
ТАКИМ
ОСНОВНИМ
ВИМОГАМ:**

- денне природне освітлення і загальне штучне освітлення у вечірні години;
- природна та штучна вентиляція;
- температура повітря у приміщеннях номера - в межах від 18 до 22° С і вологість - 65-70%.

КРИТЕРІЇ, ЩО
ВРАХОВУЮТЬСЯ
ПІД ЧАС
КЛАСИФІКАЦІЇ
НОМЕРІВ

За кількістю місць в номері. Бувають номери одно-, дво-, тримісні тощо.

одномісний номер – номер, призначений для розміщення однієї особи та оснащений одним односпальним ліжком. У спеціальній літературі та практичній діяльності широко застосовують аббревіатуру SNGL, яка походить від англійського слова «single».

двомісний номер з одним двоспальним ліжком DBL («double») – номер, призначений для розміщення двох осіб, оснащений одним двоспальним ліжком;


двомісний номер з двома односпальними ліжками TWN («twin») – номер, призначений для розміщення двох осіб, оснащений двома односпальними ліжками;

багатомісний номер – номер, призначений для розміщення трьох і більше осіб, оснащений односпальними ліжками за кількістю осіб, які проживають.

КРИТЕРІЇ, ЩО
ВРАХОВУЮТЬСЯ
ПІД ЧАС
КЛАСИФІКАЦІЇ
НОМЕРІВ

за кількістю кімнат в номері.

Номер може складатися з однієї, двох, трьох кімнат і більше;

A red abstract graphic consisting of overlapping, curved, ribbon-like shapes, resembling a stylized car seat or a modern architectural element, located in the bottom left corner of the slide.

КРИТЕРІЇ, ЩО
ВРАХОВУЮТЬСЯ
ПІД ЧАС
КЛАСИФІКАЦІЇ
НОМЕРІВ

за рівнем комфорту

ЗА РІВНЕМ КОМФОРТУ

президентський апартамент – номер із трьох і більше житлових кімнат, міні-кухні або кухонної ніші, одного повного та одного чи більше додаткових санвузлів для гостей; розрахований на проживання однієї-двох осіб. Номер має такі житлові кімнати: спальню, кабінет, вітальню або їдальню. Повний санвузол містить умивальник, ванну або джакузі, душ, унітаз, біде;

апартамент – номер із двох і більше житлових кімнат, кухонної ніші, одного повного та одного додаткового санвузлів для гостей; розрахований на проживання однієї-двох осіб. Має такі житлові кімнати: спальню, вітальню або їдальню, або кабінет. Повний санвузол містить умивальник, ванну, душ, унітаз;

ЗА РІВНЕМ КОМФОРТУ

люкс – номер із двох і більше житлових кімнат та повного санвузла; розрахований на проживання однієї-двох осіб. Має такі житлові кімнати: спальню, вітальню або кабінет. Повний санвузол містить умивальник, ванну або душ, унітаз;

дуплекс – двоповерховий номер із двох і більше житлових кімнат із внутрішніми стаціонарними сходами, та повним санвузлом; розрахований на проживання однієї-двох осіб. Повний санвузол містить умивальник, ванну, душ, унітаз;

напівлюкс; студіо – номер з однієї житлової кімнати з плануванням, яке дає змогу використовувати частину приміщення як вітальню або місце для готування та приймання їжі, а також повного санвузла; розрахований на проживання 1-2 осіб.

Повний санвузол містить умивальник, ванну або душ та унітаз;

ЗА РІВНЕМ КОМФОРТУ

стандарт (назва номера); номер першої категорії – номер із однієї житлової кімнати та повного санвузла; розрахований на проживання однієї-двох осіб. Повний санвузол містить умивальник, ванну або душ та унітаз;

номер другої категорії – номер з однієї житлової кімнати та неповного санвузла; розрахований на проживання однієї-двох осіб. У номерах другої категорії неповний санвузол містить умивальник та унітаз;

номер третьої категорії – номер з однієї житлової кімнати і неповного санвузла; розрахований на проживання трьох і більше осіб. Неповний санвузол містить умивальник та унітаз;

ЗА РІВНЕМ КОМФОРТУ

номер четвертої категорії – номер з однієї житлової кімнати з умивальником; розрахований на проживання трьох і більше осіб;

номер п'ятої категорії – номер з однієї житлової кімнати без санітарно-технічних зручностей, розрахований на проживання трьох і більше осіб. У готелях та аналогічних засобах розміщення, що мають номери п'ятої категорії санвузол розміщено на коридорі;

суміжні номери – два і більше номерів, сполучені між собою дверима, які можуть мати спільний передпокій, спільний чи окремі санвузли.

КРИТЕРІЇ, ЩО
ВРАХОВУЮТЬСЯ
ПІД ЧАС
КЛАСИФІКАЦІЇ
НОМЕРІВ

За призначенням

номери бізнес-класу – призначені для розміщення осіб, які перебувають у ділових поїздках чи відрядженнях. Окрім стандартної обстановки номера, тут створюються умови для роботи (робочий стіл, телефон, факс, комп'ютер та інша техніка);

номери економічного класу – призначені для широкого кола споживачів. Вони відрізняються скромнішим і дешевшим меблюванням номерів, що позначається на ціні розміщення.

**У КРАЇНАХ ЄВРОПИ
РОЗРОБЛЕНІ
ПІДХОДИ ДО
ВИЗНАЧЕННЯ ТИПУ
НОМЕРА ЗАЛЕЖНО
ВІД ВИДУ З ВІКНА,
КОМФОРТНОСТІ,
ПЛОЩІ ТА
ПРОЕКТНОГО
РІШЕННЯ НОМЕРА.**

- City view - з видом на місто
- Pool view - з видом на басейн
- Garden view - з видом на сад
- Ocean view - з видом на океан
- Land view - з видом на ландшафт
- Lagoon room - з видом на лагуну
- Dune view - з видом на дюни,
піски

ХОЛИ ТА ЇХ ХАРАКТЕРИСТИКА.

- **призначені для:** відпочинку, збору прибулих туристів, мешканців готельного підприємства та інших відвідувачів. Вони є також місцем для службово-ділових зустрічей. Холи розміщують поблизу центральної частини будівлі, що дозволяє скоротити відстань до номерів.
- Залежно від функціонального призначення і рівня завантаження для засобів розміщення рекомендується декілька варіантів організації холів: поверхові холи для відпочинку, об'єднані з ліфтовими холами; поверхові холи-вітальні, ізольовані від ліфтових холів.

ПРИМІЩЕННЯ ДЛЯ ЧЕРГОВОГО ПЕРСОНАЛУ

Для чергового персоналу, що обслуговує номерний фонд, на житлових поверхах передбачають:

кімнату чергового персоналу,
кімнату прасування і чищення одягу (для самообслуговування клієнтів);
окремі комори для зберігання обмеженого запасу чистої і брудної білизни, санітарний вузол

**ПРИМІЩЕННЯ ДЛЯ
ОБСЛУГОВУЮЧОГО
ПЕРСОНАЛУ
ОБЛАДНУЮТЬ**

- стільцями,
- диваном,
- вбудованою або окремою шафою,
- телефоном,
- системою зв'язку з номерами і службами.