



# RRAM Aid у реабілітації людей з втратою кінцівок

Лора Берджес

Клінічний спеціаліст та провідний фізіотерапевт

Реабілітаційний центр Holderness

Лікарня "Чарінг Кросс", Лондон





# Пневматичний допоміжний засіб для післяампутаційної мобільності – показання до застосування

- Можна використовувати для пацієнтів після:
  1. Транстибіальна ампутація
  2. Дизартікуляція колінного суглоба/трансфеморальна ампутація
- Посібник PРАМ можна використовувати для накладання швів/хірургічних затискачів на місці
- Пацієнт повинен бути в змозі встати з сидячого положення
- Вироблено компанією Orthoeurope, Великобританія
- Як рання допомога при ходьбі для первинних ампутацій
- Частковий опорний пристрій
- Дозволяє забезпечити первинне загоєння рани (приблизно 7-14 днів - може бути швидше у пацієнтів без судинних захворювань - потребує індивідуальної оцінки)
- Потрібно відкласти застосування, якщо у пацієнта є шкірні трансплантати та дозволити приймати шкірні трансплантати





# Цілі ранніх допоміжних засобів для ходіння...

- Сприяти відновленню рівноваги, сили, відновленню пам'яті постуральних м'язів, покращенню серцево-судинної системи та загальної мобільності...
- Для зменшення залишкового набряку кінцівок
- Підготувати куксу до сприйняття тиску
- Сприяти ранньому початку ходіння
- Покращити моральний дух та загальне самопочуття...
- Може допомогти зменшити фантомний біль у кінцівках
- Діяти як інструмент оцінки перед протезуванням



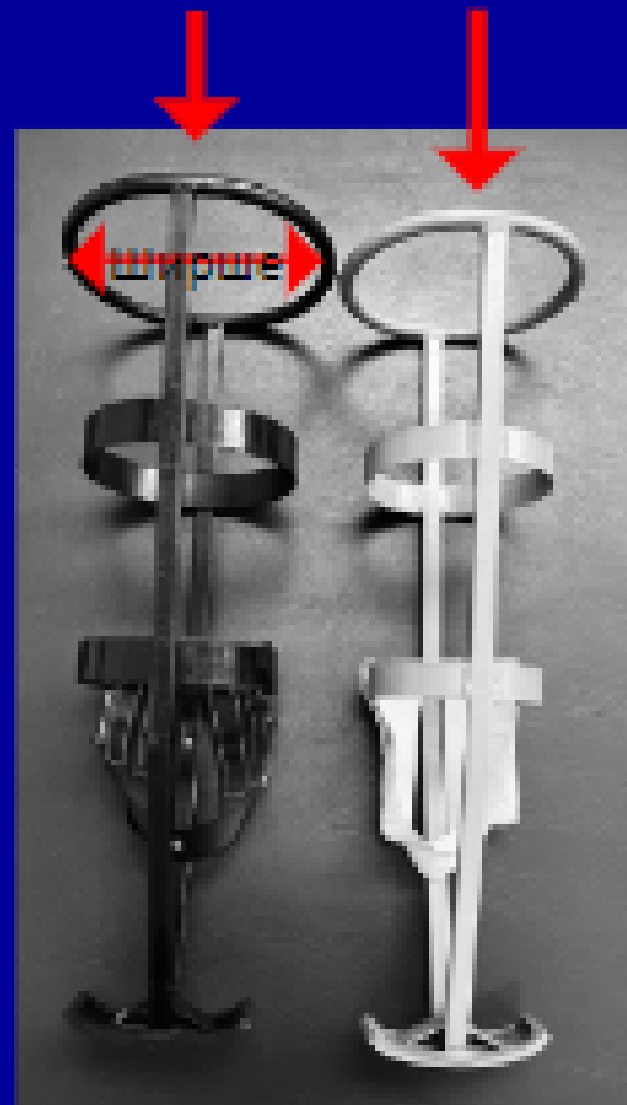
# Компоненти пристрою РРАМ

- Зовнішня металева рама - різної довжини: мала (650 мм), середня (750 мм) і велика (850 мм). Рами можуть бути стандартними та бариатричними (баріатричні ширші)
- Гумові качалки - на кінці рами - з часом зношуються, тому регулярно перевіряйте їх стан - можна замінити
- Зовнішні мішки - транстибіальні або трансфеморальні (трансфеморальні мають манжетне кільце у верхній частині та 4 вертикальні повітряні кишені)
- Внутрішній мішок-подушка - стандартний або бариатричний розмір
- Ремінь тугля для підтримки мішків-подушок
- Спеціалізований насос - ножний або ручний
- Плечовий ремінь - більше для використання з трансфеморальними ампутаціями (можна також використовувати бандаж або модифікований ремінь для підвіски протеза)

# Компоненти пристрою PРАМ



Оправа - баріатрична проти стандартної  
На 10 см ширше



Ремінь  
для тигля

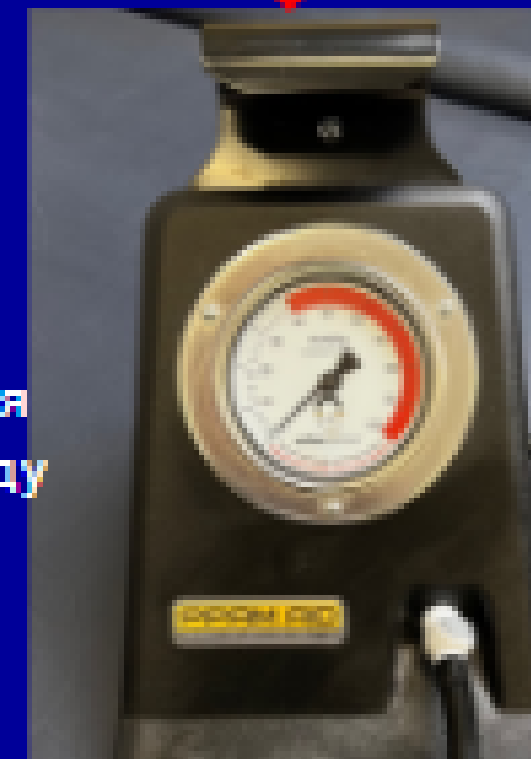
Гумова  
качалка



Зовнішня  
сумка

Внутрішня  
сумка-поду  
шка

Спеціалізований  
калібрований  
насос



# Зовнішні сумки для PРАМ



Транстибіальний та трансфеморальний



Ширший  
баріатричний мішок

Стандартна  
сумка





# Протипоказання до застосування Протипоказання до використання PРАМ Aid

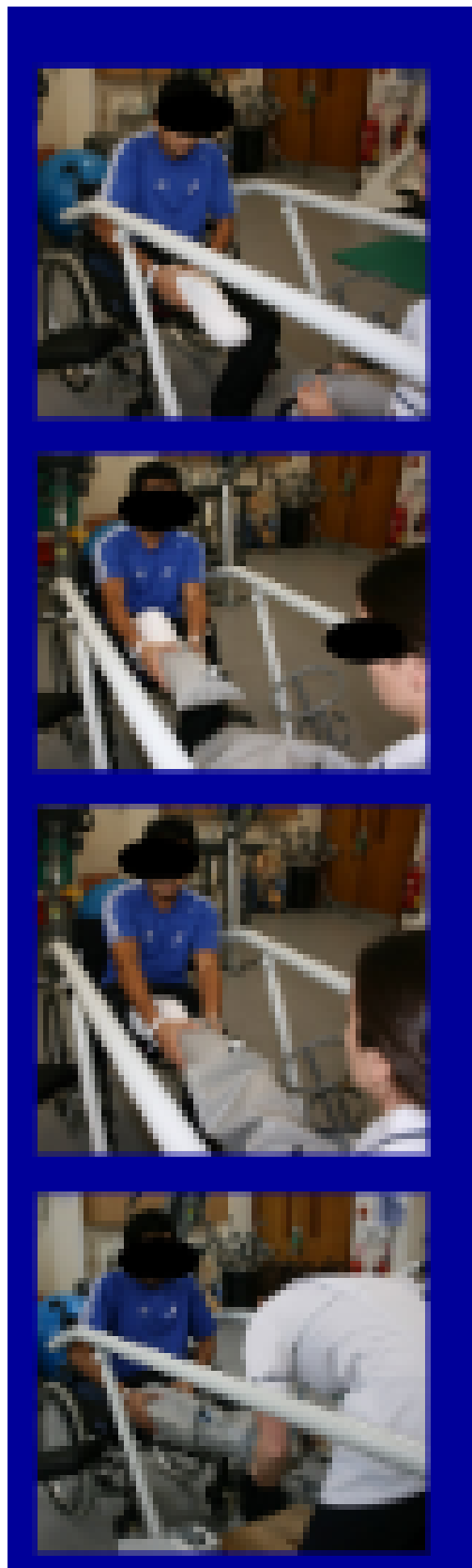
- Сильний біль у куксі
- Інфікування рани
- Погіршення стану рани після використання
- Ішемія кукси/рани
- Обережно: контрактура згинання колінного суглоба більше ніж на 15-20 градусів через передній тиск рами
- Обережно: втрата чутливості кукси, наприклад, шкірних трансплантатів; нейропатія
- Пацієнти, які не бажають співпрацювати, наприклад, з когнітивними проблемами; відсутність розуміння
- Не рекомендується використовувати з двосторонніми ампутаціями



## Інші переваги використання РРАМ

- Перевищення м'язів постави/балансу
- Психологічна підтримка ранньої ходьби
- Зменшення набряку - підготовка до відливання
- Оцінка потенціалу ортопедичної реабілітації
- Економічно ефективний
- Простий у застосуванні

PROTEZ HUB



Перевірте стан шкіри перед початком використання - рекомендуємо надіти бавовняну шкарпетку поверх пов'язки - закрийте шкіру - штани можна підвернути

Частково надуйте внутрішній мішок-подушку і трохи загнути його кінець Надягніть внутрішню подушку на дистальний кінець кукси (покриваючи приблизно 5 см кукси - може знадобитися трохи більше, залежно від довжини кукси).

Попросіть пацієнта утримувати внутрішній пакет на місці та тримати коліно прямо.

Перевірте зовнішню сумку, оскільки верхній край нахилений - найвища сторона повинна бути притиснута до бічної сторони стегна

Потім терапевт розміщує зовнішній мішок поверх внутрішнього мішка-подушки, а потім проникає всередину, щоб утримувати внутрішній мішок на місці. Потім пацієнта можна попросити підтягнути зовнішній мішок якомога далі навколо стегна

Потім зовнішня рамка надягається на мішок - будьте обережні, щоб не пошкодити клапан під час надягання рамки.



Покладіть раму пристрою PРАМ на табурет - потім, переконавшись, що пацієнт сидить в інвалідному візку в рівному положенні, перевірте, щоб довжина ніг була однаковою - для пацієнтів, яким важко звільнити пристрій PРАМ при ходьбі, може знадобитися встановити його трохи коротше, ніж на здоровій стороні

Переконайтеся, що зовнішній мішок знаходиться вище рами - прагніть до різниці приблизно 8 см, але це лише приблизний показник.

Приєднайте насос до клапана на зовнішній сумці

Поясніть пацієнту, що ви збираєтеся повільно і поступово надувати зовнішній мішок - не повинно бути ніякого дискомфорту, і що ви зупинитесь, якщо буде потрібно.

Використовуючи насос, повільно надуйте зовнішній мішок, перевіряючи, чи не відчуває пацієнт болю/дискомфорту, як і ви. Поясніть, що пацієнт відчуватиме зростаючий тиск навколо ноги, але це не є шкідливим

Продовжуйте додавати повітря, доки тиск не досягне 40 мм рт. ст. на циферблаті насоса (безпосередньо перед червоною секцією), після чого від'єднайте насос.



# Застосування пневматичного допоміжного засобу після ампутації для пацієнтів з трансфеморальним протезуванням/дизартрозом колінного суглоба

- Процедура дуже схожа на транстибіальну.
- Для внутрішнього мішка-подушки - або злегка надуйте його і складіть навпіл, або надуйте повніше і вкладіть у зовнішній мішок так, щоб дистальний кінець кукси опирався на нього.
- Під час надування зовнішнього мішка потрібно надути 2 секції - комір у верхньому кінці мішка (40 мм рт. ст.), а потім 4 вертикальні повітряні кишені (також 40 мм рт. ст.)
- Може бути корисно надягати допоміжний пристрій PРАМ у положенні стоячи
- Використання плечового ременя (з липучкою) або зав'язування бинта на плечі, протилежному до ампутації, може допомогти утримувати пристрій PРАМ у підвішеному стані.
- Спробуйте використовувати тигельний ремінь дистально, щоб забезпечити деяку підтримку на кінцях мішків

# Мобільність за допомогою пневматичного допоміжного засобу для післяампутаційної мобільності



- Перед тим, як пацієнт встане - поясніть йому, що це пристрій з частковою підтримкою ваги, тому він повинен намагатися переносити 50% своєї ваги на руки.
- Переконайтеся, що зовнішній мішок знаходиться вище рами - прагніть до різниці приблизно 8 см, але це лише приблизний показник.
- Приєднайте насос до клапана на зовнішній сумці
- Поясніть пацієнту, що ви збираєтеся повільно і поступово надувати зовнішній мішок - не повинно бути ніякого дискомфорту, і що ви зупинитеся, якщо буде потрібно.
- Використовуючи насос, повільно надуйте зовнішній мішок, перевіряючи, чи не відчуває пацієнт болю/дискомфорту, як і ви. Поясніть, що пацієнт відчуватиме зростаючий тиск навколо ноги, але це не є шкідливим
- Продовжуйте додавати повітря, доки тиск не досягне 40 мм рт. ст. на циферблаті насоса (безпосередньо перед червоною секцією), після чого від'єднайте насос.



# Мобільність за допомогою пневматичного допоміжного засобу для післяампутаційної мобільності



- Почніть з перенесення ваги зліва направо - потім перейдіть до крокування на здоровій кінцівці - заохочуйте користувача використовувати сідничні м'язи, стоячи на опорах PРАМ, а не згинати тулуб вперед - зберігайте вертикальне положення.
- Практикуйте ходьбу з опорою PРАМ, піднімаючи стегно вгору
- В ідеалі - завжди починати з паралельних брусів
- Можливе прогресування ходунків до ходункової рами або 2 милиць
- Ніколи не використовуйте палиці для ходьби
- Почніть з 15-20-хвилинних сеансів 9 (залежно від оцінки пацієнта), і його можна використовувати до 2 годин за один раз - зазвичай достатньо 1 години.





## Як знімати PРАМ

- Нігтем пальця натисніть на кінець клапана, щоб випустити повітря.
- Обережно стисніть мішок, щоб випустити повітря
- Зніміть мішки і рамку - потім зніміть панчохи
- Завжди перевіряйте шкіру після використання PРАМ Aid
- Переконайтеся, що ви вичавили все повітря з мішків перед тим, як зберігати їх (це полегшить надягання мішків наступного разу)
- Пакети/рамку можна або залишити для використання тим самим пацієнтом на наступному сеансі, або очистити, якщо вона буде використовуватися іншим пацієнтом.





## Догляд/зберігання допоміжного засобу РРАМ

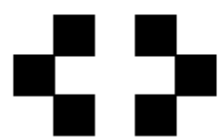
- Якщо ви використовуєте той самий набір для окремого пацієнта, чітко промаркуйте його ім'ям пацієнта
- Очищайте мішки м'яким миючим засобом і теплою водою або миючими серветками зсередини і зовні - повісьте, щоб дати їм ретельно просохнути зсередини.
- Після висихання зберігайте всі мішки в плоскому положенні - якщо вони складені, це може призвести до зносу вздовж згину
- Ремені також слід очищати в перервах між використанням їх різними пацієнтами



Instagram: [physio4amputees](#)

Twitter: [@AssistTech4All](#)

PROTEZ HUB




SAVING  
LIVES



 [bazaznan.protezhub.com](http://bazaznan.protezhub.com)

  @protezhub

 [bazaznan@protezhub.com](mailto:bazaznan@protezhub.com)

 +38 0501 PROTEZ