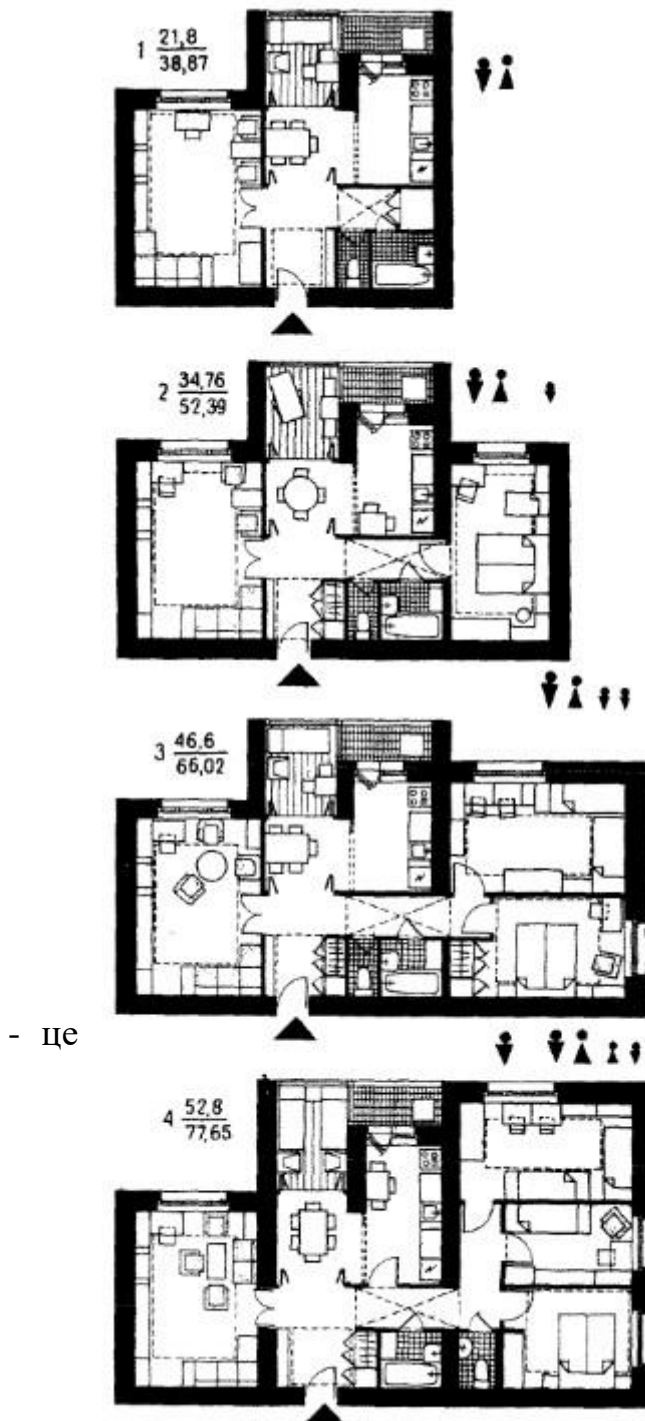


Лекція 5

Житловий будинок. Поняття про типи квартир і про окремі елементи житлового будинку

3.1. Житловий будинок. Поняття про типи квартир



Історично житловий будинок мав попередників: природна печера, дупло дерева - житла, використовувані первісною людиною без удосконалення. Наступна ступень – розширена вирубана печера або поглиблене дупло, зроблений навіс тощо. І вже справжні прабабки сучасного житла – вігвами, яранги, юрти, українська хата, середньоазіатський будинок, тощо.

Секція житлового будинку частина поверху, де квартири мають вихід на одну сходову клітку безпосередньо або через коридор, відділена від інших частин будівлі глухими стінами.

Рисунок 1 - Типи квартир

Секції проєктується рядовими, торцевими, кутовими, поворотними, широтної або меридіанної орієнтації, в поперечних або поздовжніх несучих стінах з використанням каркаса, із застосуванням різних типів квартир (від однокімнатних до шести кімнатних) на поверсі.

Крім житлових поверхів в житлових будинках можуть бути цокольний, підвальний, технічний і мансардний поверхи. *Цокольний поверх* – це поверх, позначка підлоги, приміщення якого нижче планувальної позначки землі на висоту не більше половини висоти приміщення. *Підвальний поверх* – це поверх, позначка підлоги, приміщення якого нижче планувальної позначки землі на висоту більше, ніж на половину висоти приміщення. *Технічний поверх* використовується для розміщення інженерного обладнання і прокладання комунікацій. Може бути розташований: у нижній (технічне підпілля), у верхній (технічне горище) або в середній частині будинку. *Мансардний поверх* (мансарда) розміщений всередині горищних частини будівлі.

3.2. Поняття об окремих елементах житлового будинку

Обов'язковим елементом житлових будинків при всіх зовнішніх входах в будівлю (виняток крайній південь) є тамбур. *Тамбур* – прохідний простір між дверима, що служить для захисту від проникнення холодного повітря, диму і запахів при вході до будинку, сходову клітку або інші приміщення.

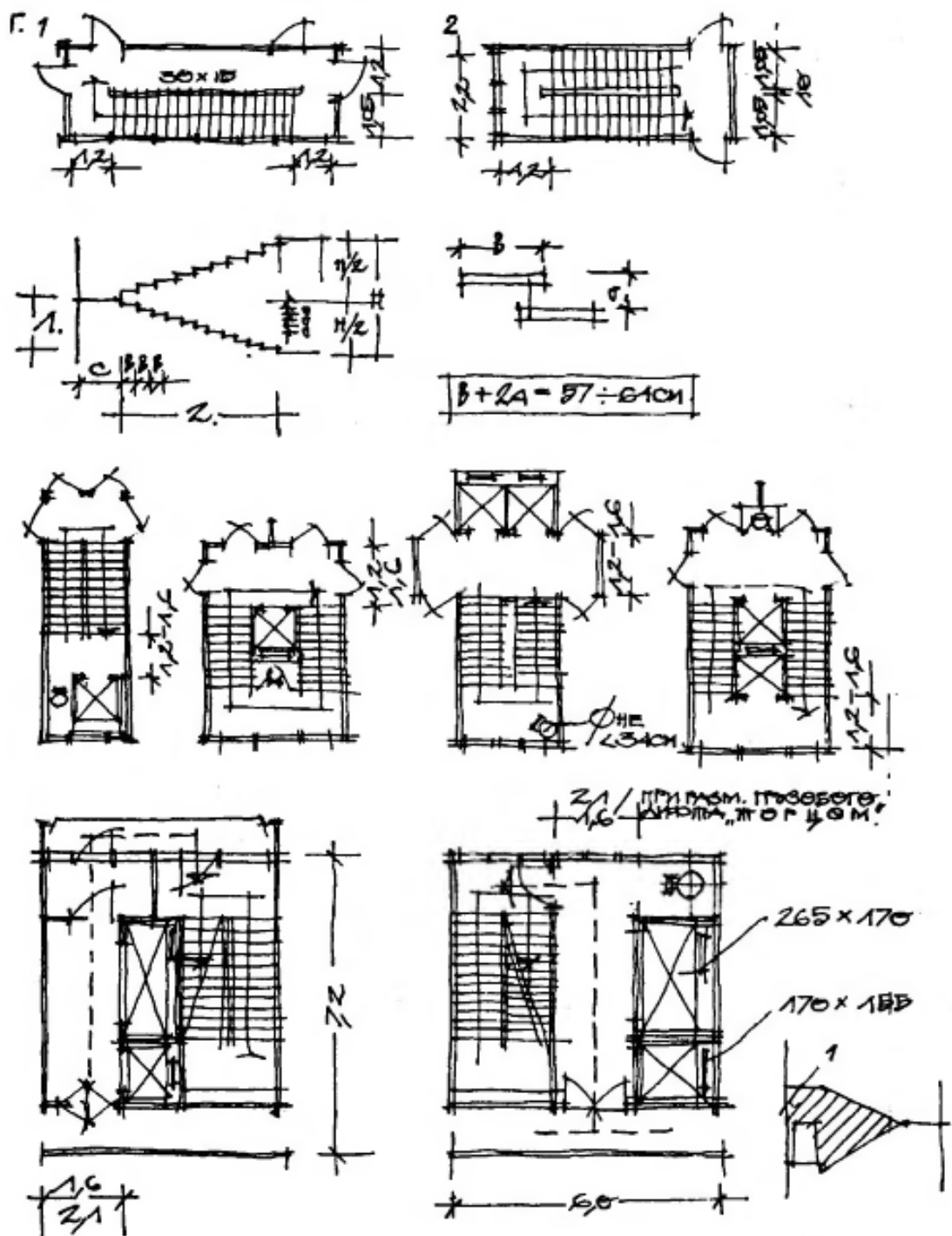
Основні структурні елементи квартирних будинків – житлові осередки – квартири, запроектовані виходячи з умов заселення їх однією сім'єю.

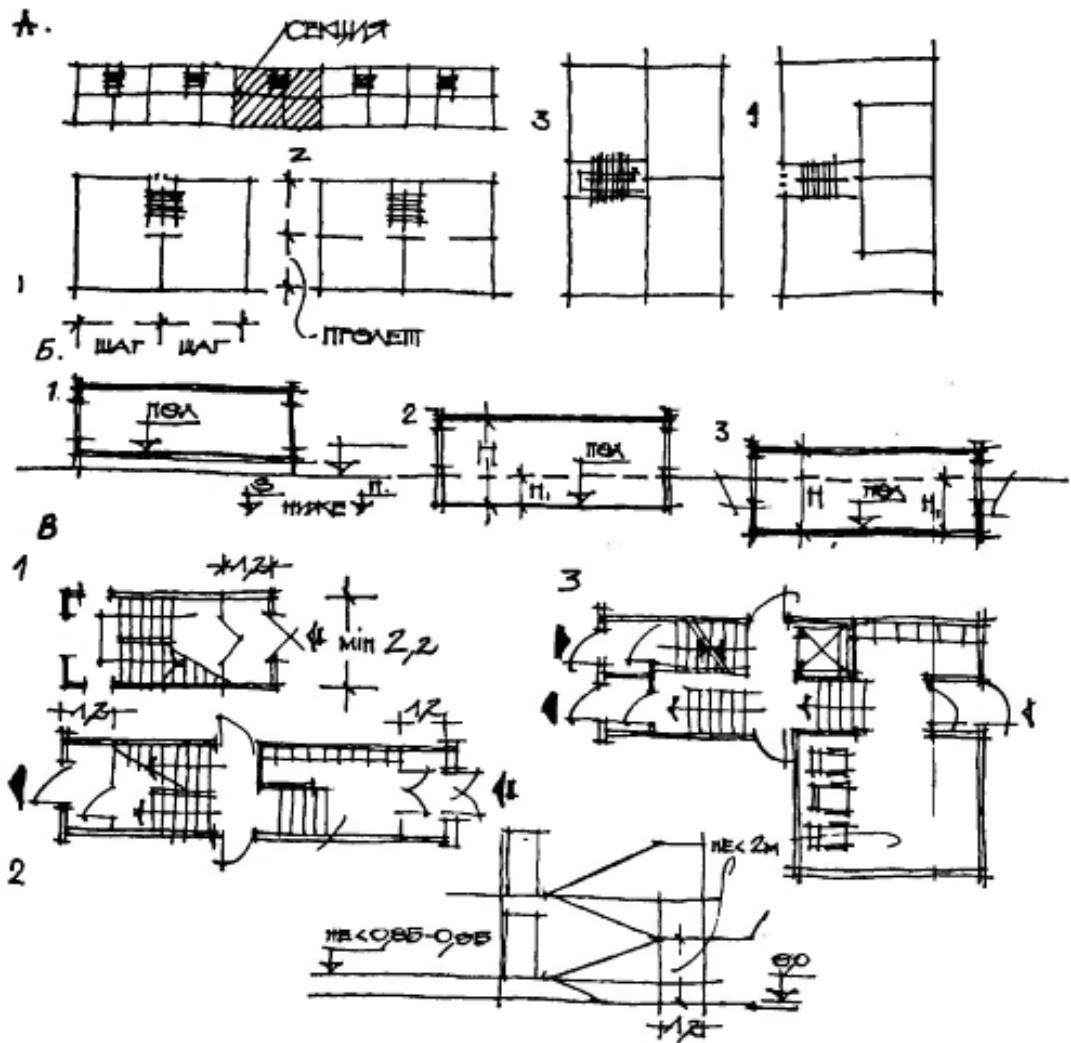
До складу квартир входять житлові кімнати і підсобні приміщення. *Підсобні приміщення*: кухня; передня; внутрішньо квартирний коридор; ванна або душова; вбиральня; комора; вбудовані шафи для сезонного одягу, балкони, лоджії, тераси, веранди.

Житлові кімнати поділяються на загальну (вітальні) і спальні кімнати. *Загальна кімната* – основна, найбільша за площею. Це місце спілкування

всіх членів сім'ї, прийому гостей, занять і відпочинку, при невеликій кухні - це і їдальня. У загальній кімнаті при необхідності може бути розміщено і спальне місце. Через загальну кімнату допускається прохід в спальню (в квартирах з кількістю не менше трьох).

Спальні призначені для сну, занять, ігор дітей. Залежно від числа спальних місць площа спалень приймається від 8-10 м² (на одну людину) до 12-14 м² (для двох або трьох осіб-батьків з маленькою дитиною).





Отдельные элементы жилого дома

А — секции: 1 — секция неограниченной ориентации с поперечными несущими стенами; 2 — секция неограниченной ориентации с продольными несущими стенами; 3 — меридиональная секция; 4 — широтная секция; Б — этажи жилых зданий: 1 — надземный (уровень пола выше отметки земли); 2 — цокольный (уровень пола ниже отметки земли не более, чем на полэтажа), нежилой; 3 — подвальный (уровень пола заглублен более, чем на полэтажа), нежилой; В — входы в жилой дом: 1 — через лестничную клетку; 2 — через вестибюль с выходом на участок; 3 — через вестибюль с колясочной, с выходом на участок и входом в подвал; Г — лестницы: одномаршевая, двухмаршевая с поворотом; с лифтами и мусоропроводами: незадымляемые; а — подступенок; в — проступь; а = 30 см; а = 15 см при уклоне 1:2; в — не 25 см; а — не 12 см, не 18 см

Рисунок 2 - Окремі елементи житлового будинку

Кухні основне призначення яких приготування їжі, можуть бути трьох типів: кухні-ніші, робочі кухні (площею не менше 5 м^2) і кухні-їдальні (не менше 8 м^2).

Санітарні вузли – ванна – умивальна і вбиральня передбачається в будинках, обладнаних водопроводом і каналізацією або автономними системами інженерного обладнання. Установка ванни, унітазу і умивальника

в одному приміщенні допускається в однокімнатних квартирах. У багатокімнатних квартирах (чотири кімнати і більше) бажано пристрій двох санвузлів – повного (з ванною) в глибині квартири і унітазу з умивальником ближче до входу в квартиру зі зв'язком з передньою. Не допускається розміщення вбиральні та ванної (або душової) безпосередньо над житловими приміщеннями, а також вхід в санвузол з унітазом безпосередньо з кухні.

Комфортабельність квартири залежить не тільки від складу квартирних приміщень, але і від планувальної та просторової структури.

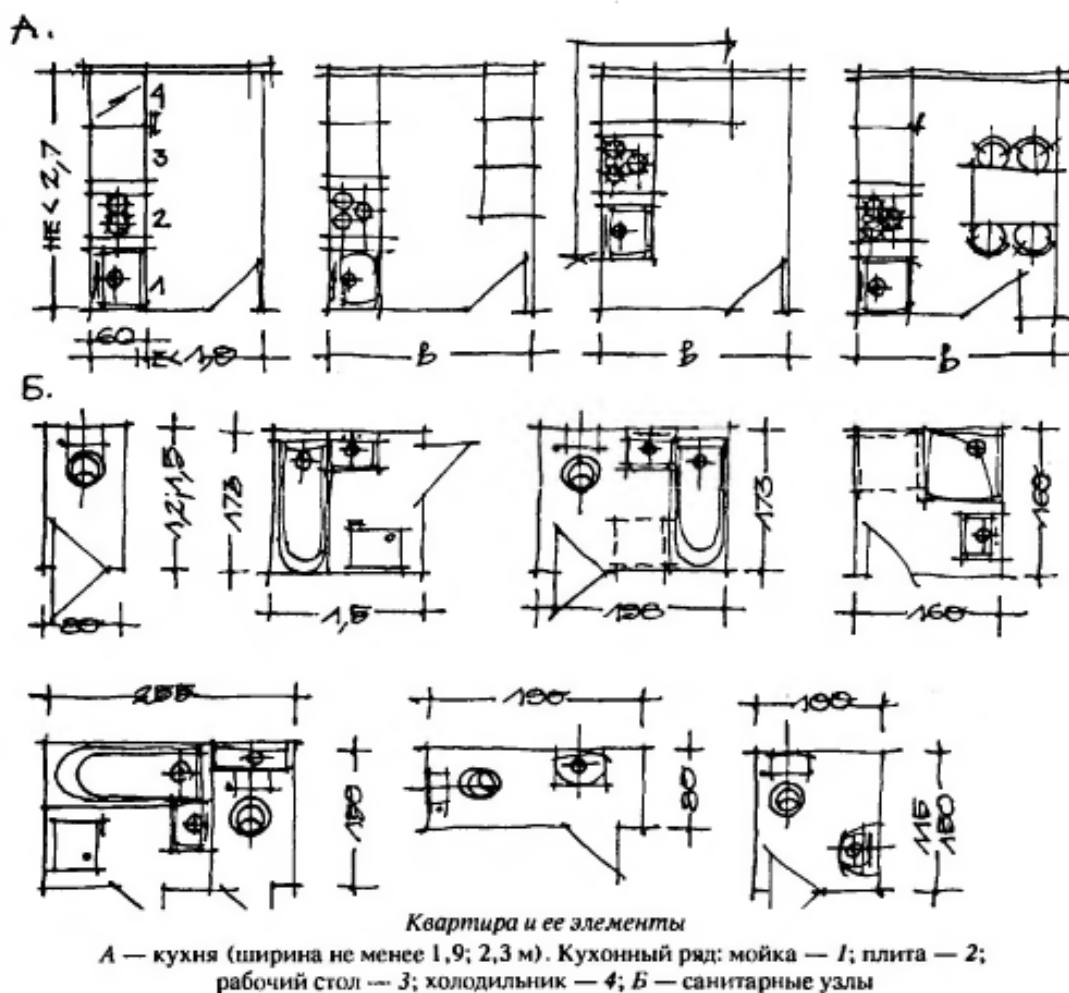


Рисунок 3 - Елементи квартири

Перший її принцип – функціональне зонування, тобто надання кожному процесу життєдіяльності частини простору, що забезпечує умови для його здійснення. За цим принципом в кожній квартирі виділяються зони:

житлова, допоміжна, загального та індивідуального користування, денної активності та нічного відпочинку.

Наступний принцип – забезпечення автономності кожної зони, зберігаючи між ними зв'язку: кухня з передньою і загальною кімнатою, загальною кімнатою з передньою, спальня з санвузлами тощо. Комфортність досягається ще за рахунок розміщення кімнат, тобто кухні ближче до виходу, спальня в глибині квартири, літніх приміщень поблизу загальної кімнати і кухні і т.і.

Один з основоположних принципів проєктування житла – індивідуалізація підходу до вирішення всіх питань. Цей принцип визначає необхідність гнучкого планування житла.

Гнучке планування житла – це така організація квартири, яка дозволяє видозмінюватися квартирі в залежності від тимчасової зміни сім'ї (діти підрости, батьки постаріли), зміни професії членів сім'ї або їх інтересів і потреб, приїзду родичів або знайомих і т. і.

Однією з найбільш простих форм гнучкості є пристрій дверей між суміжними квартирами (двері закриті - квартири роздільні, двері відкриті - утворюється об'єднана квартира).

Приклад, максимально можливого гнучкого планування житла: в Женеві запроектована «квартира навколо туалету». Цю квартиру дуже легко перебудувати в залежності від потреби сім'ї. Стаціонарно в ній влаштована тільки ванна, санвузол і примикає до них обладнана одна сторона кухні. Інший простір вільний. Всі три сторони квартири, що займає торець корпусу, – суцільне скління зі спеціальними жалюзями, якими можна утворити будь-які комбінації остаточних прорізів – стрічкові, вертикальні, звичайні або закривати наглухо одну або всі сторони. Перегородки у вигляді пакета притулені до стіни санвузла, катаються на підшипниках і можуть бути розташовані в будь-якому місці. Це дають можливість безлічі варіантів планування – від єдиного зального приміщення для прийомів, танців до пристрою безлічі спальень різних розмірів. Для звукоізоляції внизу і вгорі

перегородки передбачені спеціальні гумові камери, які, поєднуючись з магістраллю стислого повітря, щільно притискаються до підлоги і стелі (крім стисненого повітря є магістраль і з відсмоктуванням повітря для підключення пиłosоса).