

Типологія форм архітектурного середовища

**Викладач каф. акторської майстерності та дизайну ЗНУ
Сілогаєва В.В.**

Анотація:

**Систематизація і класифікація об'єктів середовища;
загальна типологія видів і форм середовища;
особливості виконання креслень планів, фасадів, розрізів;
особливості проектування окремих видів середовища - інтер'єрів,
середовища житлового, громадського, міського і спеціального
призначення**

Тема 1. Загальні уявлення про курс. Типи архітектурного середовища. Специфіка архітектурної і дизайнерської діяльності

При вивченні курсу виходять з того, що дизайн – це специфічна діяльність, пов'язана з проектуванням усіх об'єктів середовища, що оточують людину: від предметів біту до знарядь виробництва, від убрання житла до комплексного устаткування промислових підприємств.

Архітектурне середовище

- *це динамічна система, що розвивається, з чотирьох самостійних структур світоустрою:*

- *Архітектура*
- *Дизайн*
- *Мистецтво*
- *Природа*

Діяльність людини детермінує варіанти пристосування середовища до потреб людей і сама є джерелом вражень про життя середовища.



Архітектурне середовище



Типологія, взагалі, - це систематизація, ранжирування споріднених об'єктів або явищ за якою-небудь ознакою.

В основі **архітектурної типології** лежить ранжирування функціональних процесів, конкретних процесів людської життєдіяльності.

РОЗГЛЯНЕМО І ПОРІВНЯЄМО ЗАКОНОМІРНІСТІ БУДОВИ ДОВКІЛЛЯ:

- **ПРИРОДНИХ ОБ'ЄКТІВ**
(створених природною природою)
- **АНТРОПОГЕННИХ ОБ'ЄКТІВ**
"БЕЗ АРХІТЕКТОРА)" (на
прикладі поселень різних народів,
що природно СКЛАЛИСЯ)
- **АНТРОПОГЕННИХ ОБ'ЄКТІВ**
(створених людиною)

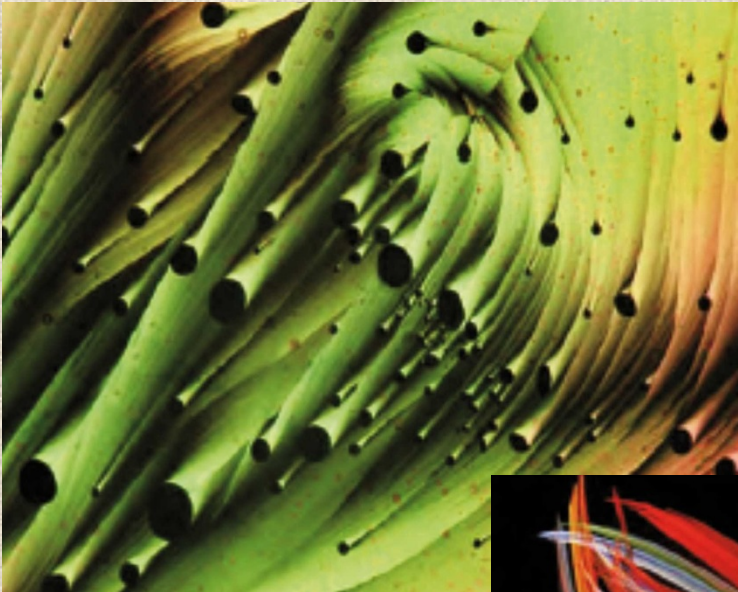
ПРИРОДНІ ОБ'ЄКТИ БУДОВА ЖИВОЇ ПРИРОДИ

Кристали



БУДОВА ЖИВОЇ ПРИРОДИ

Мікроструктури



БУДОВА ЖИВОЇ ПРИРОДИ

Корали



Стільники



БУДОВА ЖИВОЇ ПРИРОДИ



Гнізда



Мурашники



Усі живі істоти
займаються
будівельною
діяльністю,
вирішуючи завдання
виживання в
оточуючому
середовищі



АНТРОПОГЕННІ ОБ'ЄКТИ «БЕЗ АРХІТЕКТОРА»

НА ПРИКЛАДАХ ПОСЕЛЕНЬ РІЗНИХ НАРОДІВ, ЩО ПРИРОДНО СКЛАЛИСЯ



Житло індіців:
типу вігвам



*АНТРОПОГЕННІ ОБ'ЄКТИ «БЕЗ АРХІТЕКТОРА»
НА ПРИКЛАДАХ ПОСЕЛЕНЬ РІЗНИХ НАРОДІВ, ЩО ПРИРОДНО СКЛАЛИСЯ*

Житло вікінгів



Житло народів Замбії



АНТРОПОГЕННІ ОБ'ЄКТИ «БЕЗ АРХІТЕКТОРА»

НА ПРИКЛАДАХ ПОСЕЛЕНЬ РІЗНИХ НАРОДІВ, ЩО ПРИРОДНО СКЛАЛИСЯ

Земляні будинки в Китаї



АНТРОПОГЕННІ ОБ'ЄКТИ «БЕЗ АРХІТЕКТОРА»

НА ПРИКЛАДАХ ПОСЕЛЕНЬ РІЗНИХ НАРОДІВ, ЩО ПРИРОДНО СКЛАЛИСЯ



Українське народне житло

Запорізька січ,
реконструкція

Музей народної архітектури
та побуту
Пирогове (Київ)



АНТРОПОГЕННІ ОБ'ЄКТИ «БЕЗ АРХІТЕКТОРА»

НА ПРИКЛАДАХ ПОСЕЛЕНЬ РІЗНИХ НАРОДІВ, ЩО ПРИРОДНО СКЛАЛИСЯ



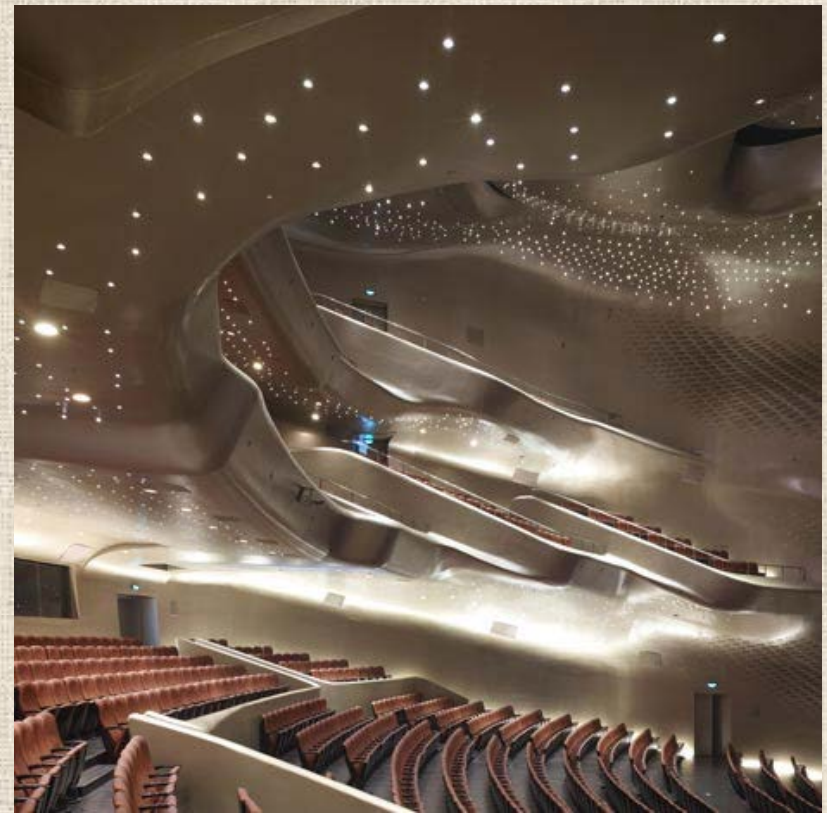
Українське народне житло



Пирогове (Київ)

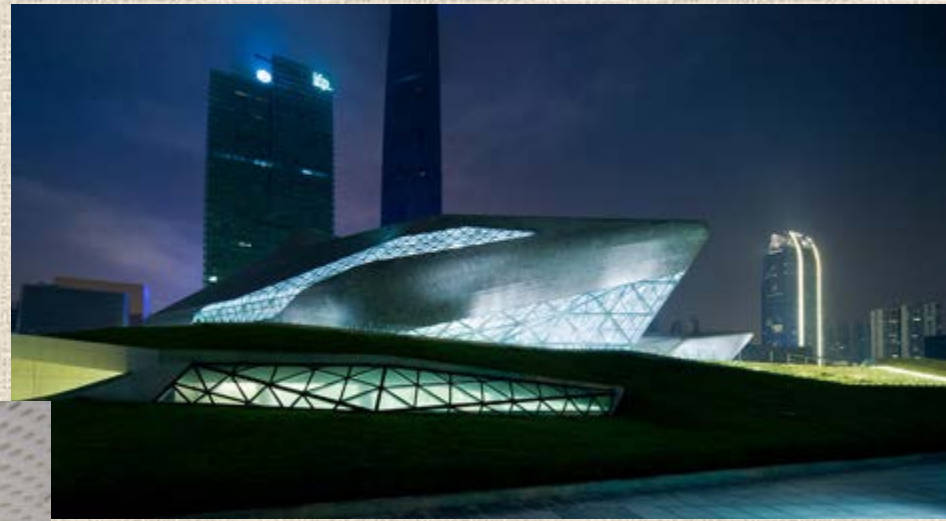
АНТРОПОГЕННІ ОБ'ЄКТИ

ОПЕРНИЙ ТЕАТР НА БЕРЕЗІ ПЕРЛИННОЇ
РІЧКИ, КИТАЙ. АРХІТЕКТОР ЗАХА ХАДІД



АНТРОПОГЕННІ ОБ'ЄКТИ

**ОПЕРНИЙ ТЕАТР, КИТАЙ.
АРХІТЕКТОР ЗАХА ХАДІД**



Зовні темно-сірі поверхні бетону поєднуються із склінням, усередині будівлі переважає білий колір, але головний зал на 1800 глядачів вирішений в тоні теракоти. Його доповнює багатофункціональний зал на 400 місць для перформенсів, концертів і невеликих спектаклів, також передбачені репетиційні студії і інші необхідні театру приміщення.

АНТРОПОГЕННІ ОБ'ЄКТИ

Шанхай Експо 2010, Китай,
павільйон Великобританії



Павільйон Архітектор: Томас Хезервик
"Собор сім'я"



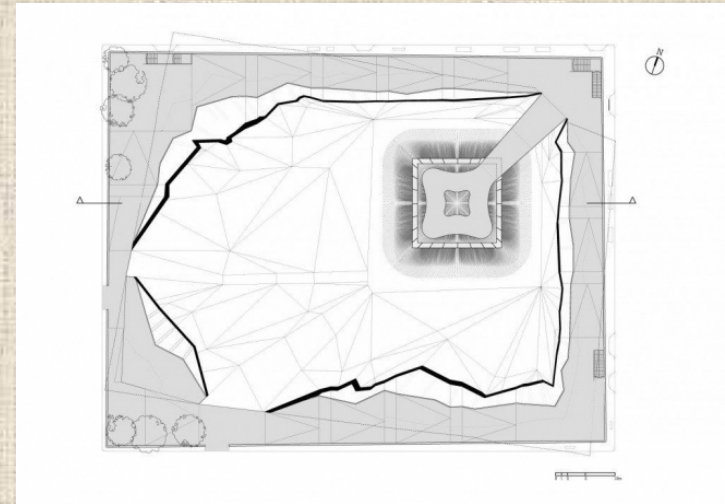
Зовнішній
нічний
вигляд, що
показує вхід
у будівлю і
ілюмінацію

АНТРОПОГЕННІ ОБ'ЄКТИ

Шанхай Експо 2010, Китай,
павільйон Великобританії



Торгово-
комерційний
виставковий
павільйон.,
Тимчасова будівля з
полімерів.



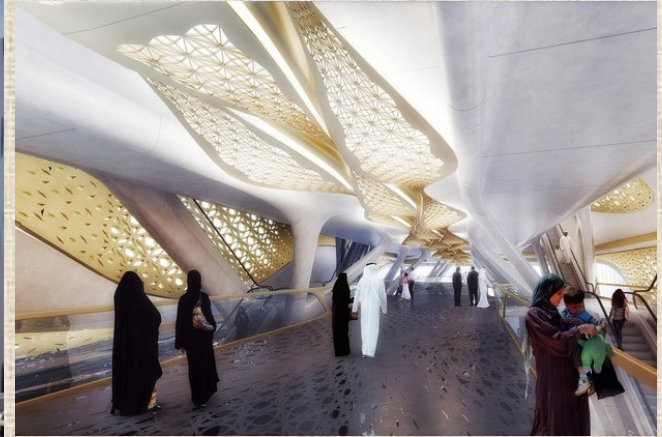
АНТРОПОГЕННІ ОБ'ЄКТИ

АРХІТЕКТОР ЗАХА ХАДІД
40-поверховий готель в Макао, Китай



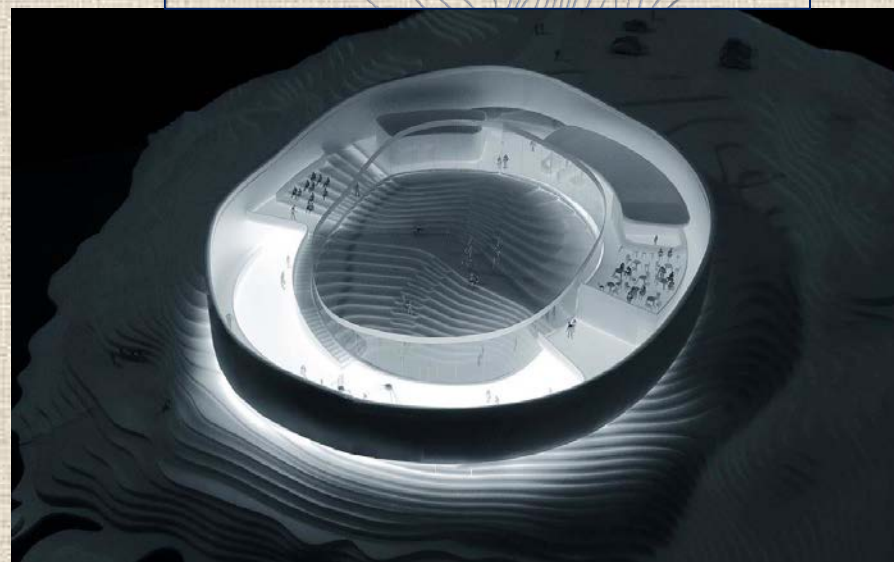
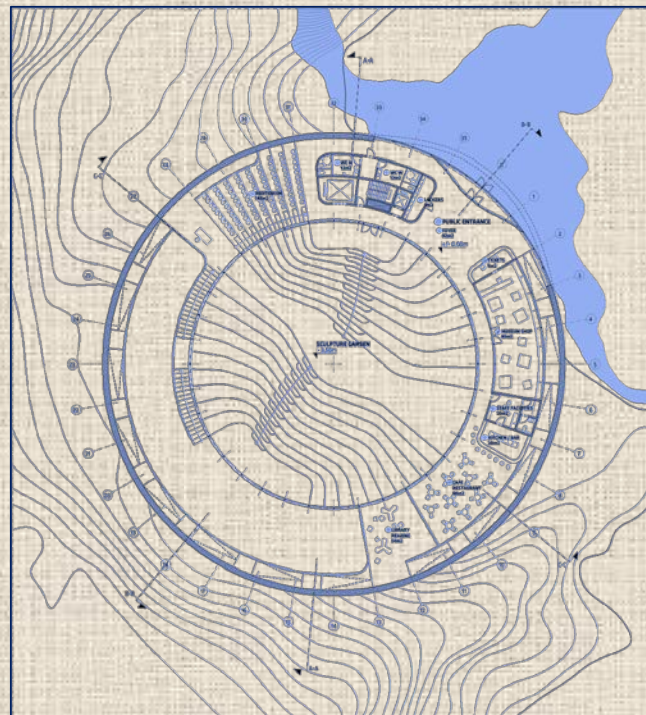
АРХІТЕКТОР ЗАХА ХАДІД
Золота станція метро в Эр-Рияде,
Саудівська Аравія

АНТРОПОГЕННІ ОБ'ЄКТИ

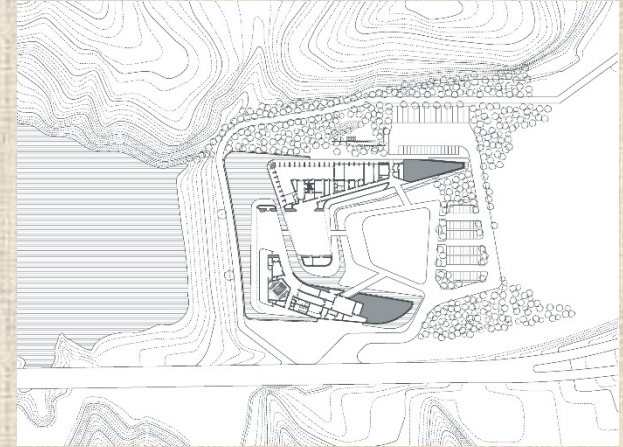


АНТРОПОГЕННІ ОБ'ЄКТИ

NUUK - Національна галерея Гренландії,
команда архітекторів монтерської BIG



АНТРОПОГЕННІ ОБ'ЄКТИ

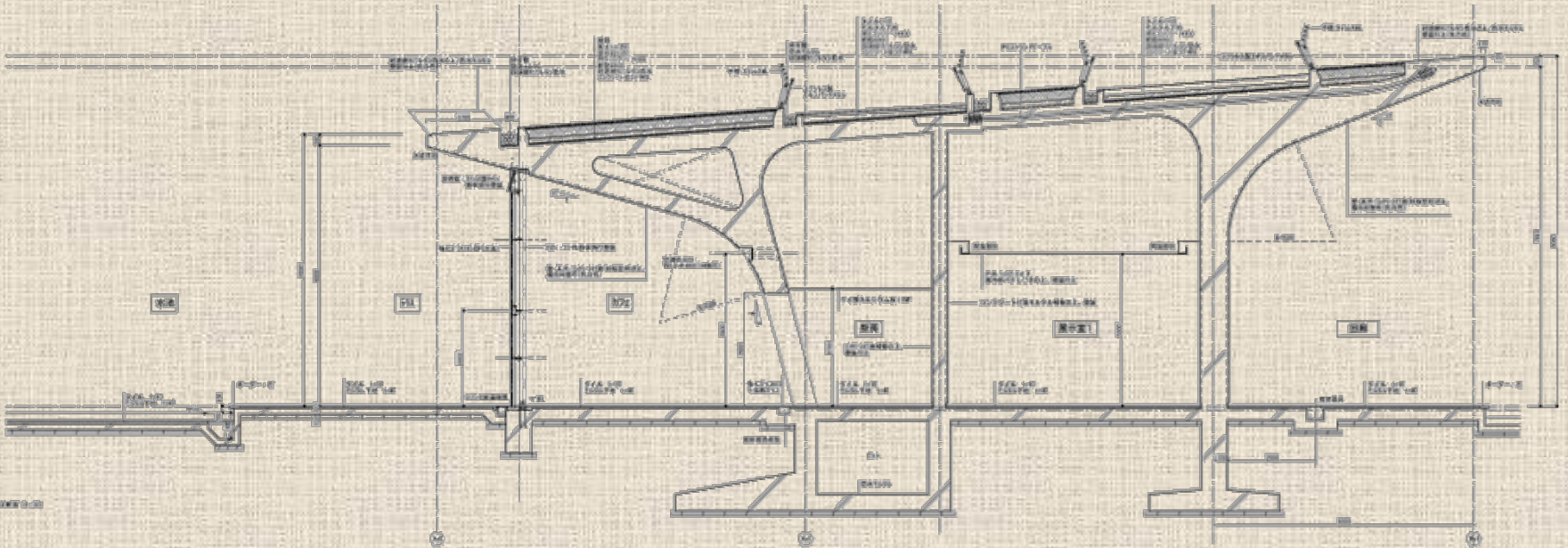


Туристичний центр на озері Сонячного Сонця, Тайвань.
Архітектори: Норихико Ден і партнери



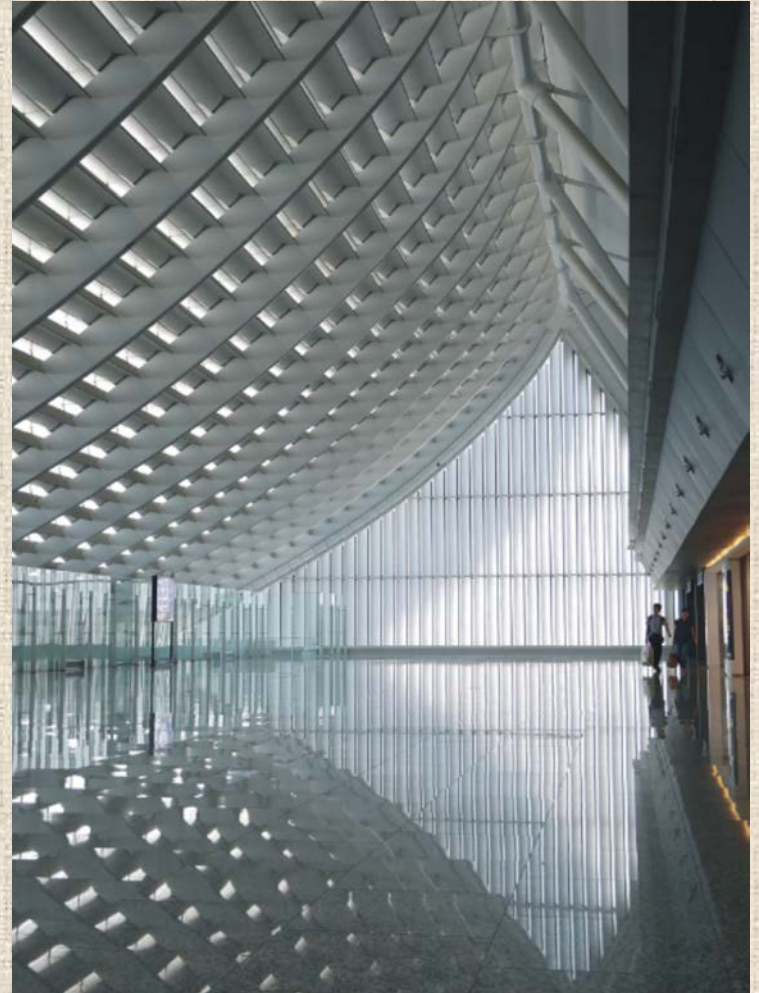
АНТРОПОГЕННІ ОБ'ЄКТИ

Туристичний центр на озері Сонячного Сонця, Тайвань. Архітектори: Норихико Ден і партнери



АНТРОПОГЕННІ ОБ'ЄКТИ

Регенерація терміналу 1
міжнародного аеропорту, Тайвань.
Архітектори: Норихико Ден і
партнери



ПОРІВНЮЮЧИ ЗАКОНОМІРНОСТІ БУДОВИ ДОВОКІЛЛЯ, ПРИХОДИМО ДО НАСТУПНИХ ВИСНОВКІВ:

Усі форми мешкання, що природно склалися, напрочуд життєздатні, штучно створені оболонки забезпечують можливість існування і розвитку усього живого на Землі в різних кліматичних умовах.

Архітектор М.Я. Гинзбург сказав: мета архітектури - "...створити оболонку, конструкцію, яка повинна обійняти простір, організувати його за певними законами».

Спостерігаючи красу і різноманітність навколишнього світу ми можемо помітити: принципи будови живої природи і штучної "другої природи" напрочуд схожі.

Оболонка, - форма споруд ідеально продумана, раціонально забезпечує процеси життєдіяльності.

Порівнюючи різні форми просторових утворень (природних, "живих" і штучних), ми можемо виділити найбільш типові форми організації простору, вивчити їх властивості і використати в практиці реального проектування.

Для поняття СЕРЕДОВИЩЕ характерне двоїстість

- єдність умов існування об'єкту (процесу, явища) і самого цього об'єкту СЕРЕДОВИЩЕ

1. Система набору природних {фізичних) умов "усередині" яких протікає деяка діяльність; соціально-побутове оточення; обстановка.

2. Сукупність людей і речей пов'язаних спільністю цих умов; речовина, що заповнює простір середовища

СЕРЕДОВИЩЕ – це те, що ОТОЧУЄ що-небудь;

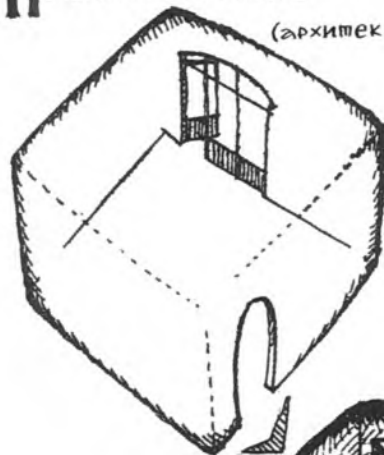
СРЕДА-ОКРУЖАЄМОЄ ВИВЕДЕННЯ ДОВКІЛЛЯ І

МІСЦЕ ІСНУВАННЯ ЛЮДИНИ - СИСТЕМА

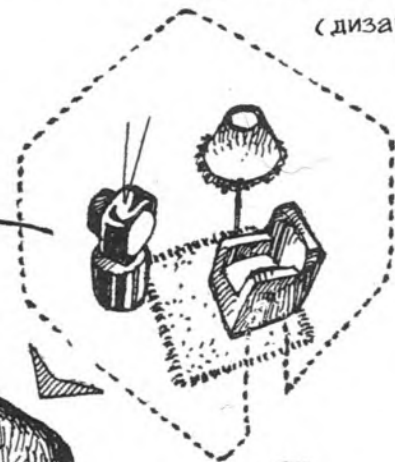
ЛЮДИНА -перший елемент системи

СЕРЕДОВИЩЕ МЕШКАННЯ - другий елемент системи

Пространство
(архитектура)



Предметное
наполнение и
оборудование
(дизайн)



**АРХИТЕКТУРНАЯ
СРЕДА КАК ЕДИНСТВО
СУЩЕСТВОВАНИЯ
И ВОСПРИЯТИЯ
«ОКРУЖАЮЩЕГО»
И «ОКРУЖАЕМОГО»**

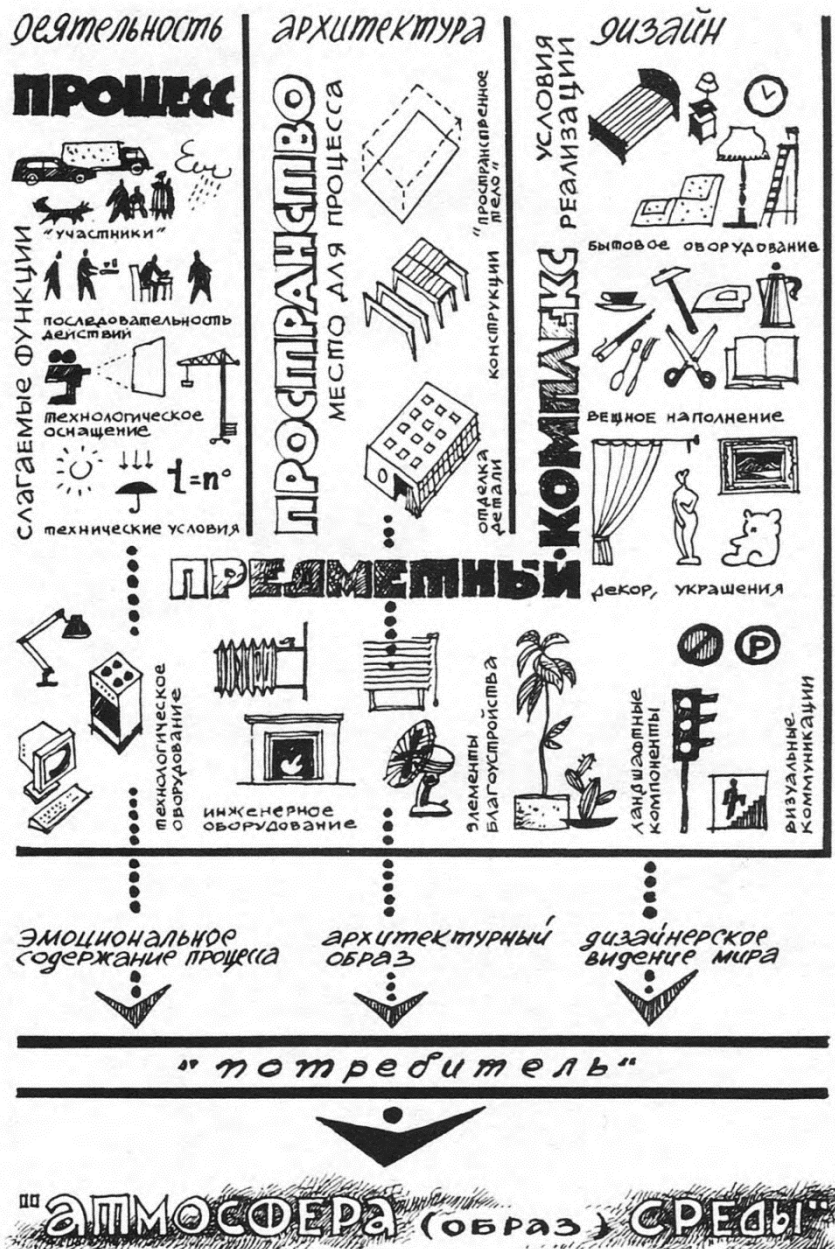
**архитектурная
СРЕДА**



Процесс
(ОБРАЗ ЖИЗНИ)



Дизайн архитектурной среды – новый вид пространственного искусства, преобразующий предметно-пространственный комплекс условий и обстоятельств человеческого бытия в объект художественного творчества



ВИДЫ ДИЗАЙНОВ	ГЕНЕРАЛЬНЫЕ ФУНКЦИИ	РОДСТВЕННЫЕ ВИДЫ ИСКУССТВ
Графический дизайн <ul style="list-style-type: none"> • ВИЗУАЛЬНЫЕ КОММУНИКАЦИИ • РЕКЛАМА, УПАКОВКА • ФИРМЕННЫЙ СТИЛЬ • ПОЛИГРАФИЧЕСКАЯ ПРОДУКЦИЯ • КОМПЬЮТЕРНАЯ ГРАФИКА 	ИНФОРМАЦИЯ	живопись, графика
Промышленный дизайн <ul style="list-style-type: none"> • МАШИНОСТРОЕНИЕ • ТРАНСПОРТНЫЕ СРЕДСТВА • ПРИБОРЫ, ИНСТРУМЕНТЫ • МЕБЕЛЬ, (АНТЕХНИКА) • БЫТОВЫЕ ПРИБОРЫ • ПОСУДА • ЭЛЕКТРОНИКА • ТКАНИ, ОДЕЖДА • ПАРФЮМЕРИЯ, БЫТОВАЯ ХИМИЯ • БИЖУТЕРИЯ, ЮВЕЛИРНОЕ ДЕЛО 	ПРОИЗВОДСТВЕННЫЕ И БЫТОВЫЕ ПОТРЕБНОСТИ	декоративно-прикладное искусство, скульптура
Арх-дизайн	ЭСТЕТИЧЕСКИЕ ЗАПРОСЫ	скульптура, живопись
Архитектурный дизайн <ul style="list-style-type: none"> • МАССОВОЕ ЖИЛИЩЕ • ОБЩЕСТВЕННЫЕ И ПРОИЗВОДСТВЕН. ЗДАНИЯ МАССОВОГО СТРОИТЕЛЬСТВА • ИНЖЕНЕРНЫЕ СООРУЖЕНИЯ 	ПРОСТРАНСТВЕННАЯ ОСНОВА ЖИЗНЕДЕЯТЕЛЬНОСТИ	Архитектура
ЛАНДШАФТНЫЙ ДИЗАЙН <ul style="list-style-type: none"> • СОЗДАНИЕ ИСКУССТВЕННЫХ, РЕАБИЛИТАЦИЯ РАЗРУШЕННЫХ ЛАНДШАФТОВ • ДЕКОРАТИВНАЯ ДЕНДРОЛОГИЯ 	ЭКОЛОГИЧЕСКОЕ РАВНОВЕСИЕ	садово-парковое искусство
СРЕДОВОЙ ДИЗАЙН <ul style="list-style-type: none"> ■ ИНТЕРЬЕРЫ ■ ГОРОДСКАЯ СРЕДА ■ "СРЕДА - СОБЫТИЕ" ■ ИНТЕГРАЛЬНЫЕ ФОРМЫ СРЕДЫ 	ПРЕДМЕТНО-ПРОСТРАНСТВЕННЫЕ КОМПЛЕКСЫ	Архитектура, декоративно-прикладное искусство, сценография

ЖИВОПИСЬ
ГРАФИКА
СКУЛЬПТУРА
ЖИВОПИСЬ
АРХИТЕКТУРА
САДОВО-ПАРКОВОЕ ИСКУССТВО
АРХИТЕКТУРА, ДЕКОРАТИВНО-ПРИКЛАДНОЕ ИСКУССТВО, СЦЕНОГРАФИЯ

сфера деятельности

ведущее направление творческих усилий

- | | |
|--|---|
| ■ ДИЗАЙН ИНТЕРЬЕРА | комплексное формирование "замкнутых" пространств |
| ■ ДИЗАЙН ГОРОДСКОЙ СРЕДЫ | комплексное формирование "открытых" средовых ситуаций |
| ● ДИЗАЙН ПРАЗДНИЧНОЙ И ВРЕМЕННОЙ СРЕДЫ | оснащение последовательности средовых состояний |
| ● ДИЗАЙН СПЕЦИАЛИЗИРОВАННЫХ ФОРМ СРЕДЫ (жилая, общественная и пр.) | комплексное отражение ведущих средовых функций и состояний |
| ■ РЕКОНСТРУКЦИЯ И РЕСТАВРАЦИЯ ИСТОРИЧЕСКОЙ СРЕДЫ | привязка средовых решений к историческому контексту |
| ● ДИЗАЙН ЭКСТРЕМАЛЬНОЙ СРЕДЫ | гуманизация острых средовых противоречий |
| ● ДИЗАЙН ИНЖЕНЕРНЫХ СООРУЖЕНИЙ | одушевление утилитарно-конструктивных форм |
| ■ ЛАНДШАФТНЫЙ ДИЗАЙН | освоение природно-экологических связей |
| ● ДИЗАЙН СРЕДОВОГО ОБОРУДОВАНИЯ | привязка предметного комплекса к пространственной ситуации |
| ● СЦЕНОГРАФИЧЕСКИЙ ДИЗАЙН | оснащение драматургической основы |
| ● ДИЗАЙН СВЕТО-ЦВЕТОВЫХ АНСАМБЛЕЙ | интерпретация предметно-пространственной ситуации |
| ● ДЕКОРАТИВНЫЕ РЕШЕНИЯ, СИНТЕЗ ИСКУССТВ | идейно-художественное осмысление средовых задач |
| ■ ТЕОРИЯ И ИСТОРИЯ СРЕДОВОГО ДИЗАЙНА | познание закономерностей архитектурно-дизайнерской деятельности |



Архітектура – це мистецтво не образотворче, а творче. Стародавню Грецію справедливо називають колицкою європейської цивілізації. У цьому можна наочно переконатися, поглянувши на будь-який європейський собор або палац. Напевно ви знайдете в ньому багато архітектурних елементів, які змусять вас згадати про Древню Грецію.

На відміну від загадкових пірамід Єгипту, в давньогрецьких храмах немає нічого таємничого, містичного, незрозумілого. Навпаки – все логічне і просте. Храм – це дім бога. Звідси найпростіша споруда – чотири стіни і двосхилий дах. Щоб захистити стіни від негоди, дах робили ширше, його краї лягали на дерев'яні стовпи, що оточували будинок з усіх боків. Перші храми будувалися з дерев'яних брусів, тому в них не було ні куполів, ні арок. Зате цілком природно виникали три частини споруди – фундамент, колонада і карниз з дахом.

Існують різні види будівель і споруд.

Будівлями прийнято називати наземні споруди, що мають внутрішній простір, яке призначено для задоволення різних потреб людського суспільства.

До будівель належать житлові будинки, школи, театри, лікарні, заводські корпуси та ін.

Наземні споруди, які не мають внутрішнього простору, а також підземні споруди називаються інженерними спорудами (мости, радіощогли, резервуари, греблі, набережні, станції метро та ін.), оскільки їх будівельні конструкції вимагають спеціальних інженерних розрахунків.

Основні типи будівель за призначенням підрозділяють

- на цивільні (житлові і громадські),
- промислові (виробничі, обслуговуючі, допоміжні)
- сільськогосподарські.

Кожен тип має свою окрему класифікацію. Наприклад, промислові будівлі (хімічні, металургійні, машинобудівні, транспортні та ін.) і сільськогосподарські будівлі (тваринницькі ферми, теплиці, птахоферми та ін.), в свою чергу, поділяються за характеру виконуваних в них виробничих процесів для обслуговування різних галузей промисловості.

Класифікація житлових будинків

Основні критерії для класифікації житла:

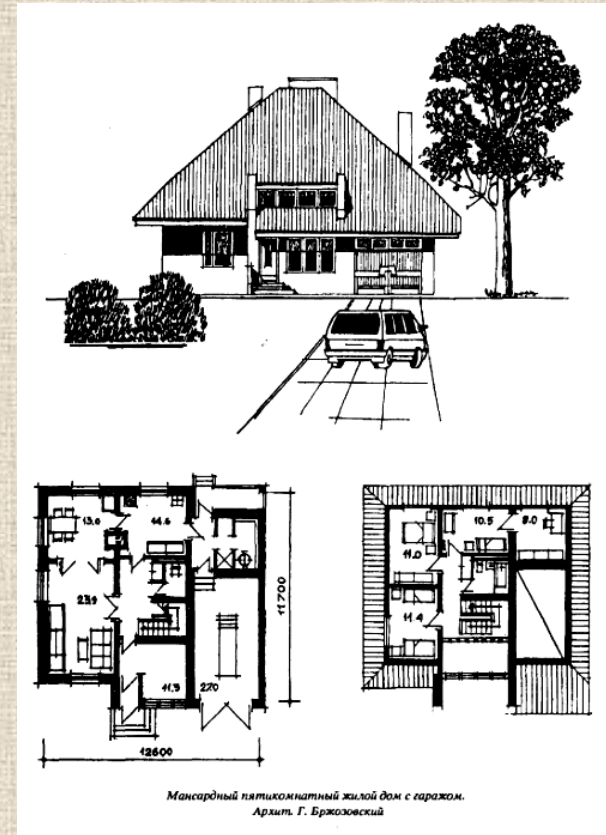
- призначення за часом і характером проживання;
- об'ємно-планувальна структура;
- конструктивне рішення;
- матеріал огорожуючих конструкцій.

За часом і характером проживання житла поділяються на:

- постійні (житлові будинки звичайного типу і будинки з громадським обслуговуванням);
- тимчасові (готелі та гуртожитки);
- сезонні, що використовуються під час сезонних робіт у сільському господарстві, промисловості, відгінне тваринництві.

За об'ємно-планувальної структурі житлові будинки бувають:

- одноквартирні;
- блоковані (двох-і більше квартир);
- секційні (одно-та багато секційні);
- коридорні;
- галерейні;
- будинку-дуплекси (з квартирами в різних рівнях).



Класифікація житла

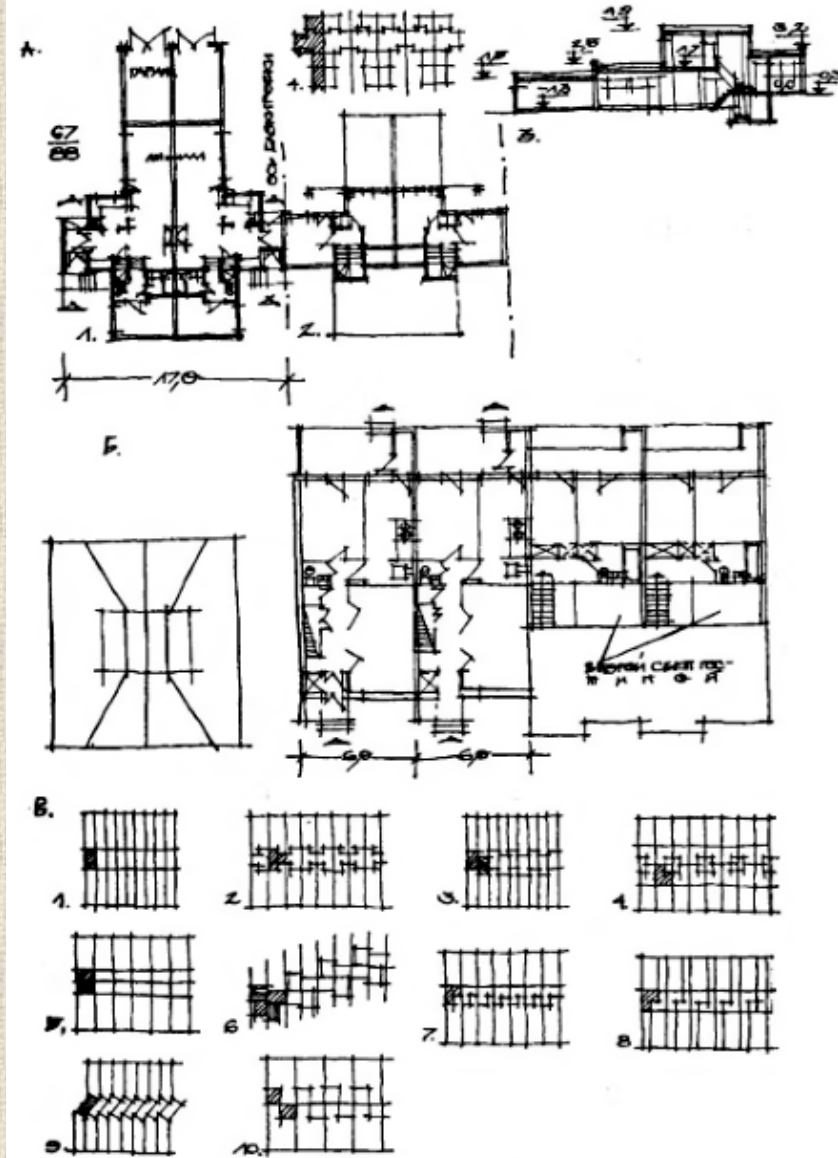
За поверхістю (одному з ознак об'ємно-планувальної структури) житлові будинки можна розділити на:

- малоповерхові (одноповерхові, мансардні, двох-і триповерхові);
- середня поверхові (4-5 поверхів);
- багатоповерхові (6-16 поверхів);
- висотні (понад 16 поверхів).

За конструктивним рішенням житлові будинки поділяються на:

- каркасні;
- панельні;
- каркасно-панельні;
- об'ємно-блокові;
- монолітні;
- великоблочні (багаторядної і дворядної розрізки);
- з штучних матеріалів (цегла різного типу та малі блоки, вироби з місцевих матеріалів).

Розвивається застосування пересувних житлових будинків - трейлерів і готових модулів, що перевозяться автотранспортом або вертольотами.



Блочные жилые дома
А — блокированные жилые дома в Пиару. Архит. Э. Вьяртыну, 1984;
1 — план первого уровня; 2 — план второго уровня; 3 — схема разреза; 4 — схема блокировки; Б — четырехквартирный блокированный дом. Архит. Д. Радыгин;
В — схемы блокировки квартир: 1 — однородная; 2 — блокировка через хозяйственные помещения; 3 — со сдвигом; 4, 7, 8 — с "г"-образными квартирами;
5 — двухрядная; 6 — крестообразная; 9 — пилообразная; 10 — "шахматная"

Класифікація житла

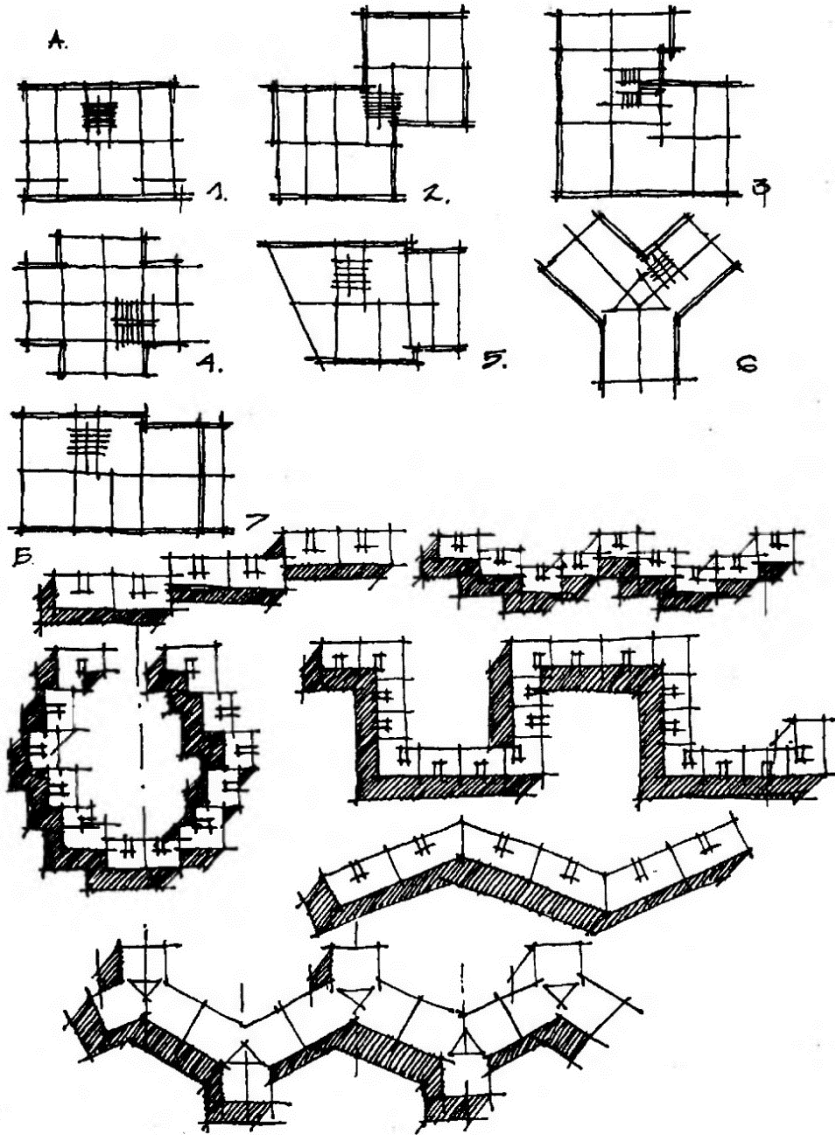
За матеріалами огорожувальних конструкцій житлові будинки бувають:

- з дерева;
- з бетону;
- залізобетону;
- металу;
- силікатних матеріалів;
- з цегли та з інших видів кераміки;
- природного каменю, саману і т.і.

Класифікацію можна продовжити на основі врахування кліматичних особливостей (температури, вітру, опадів, сейсмічних умов і т.і.)

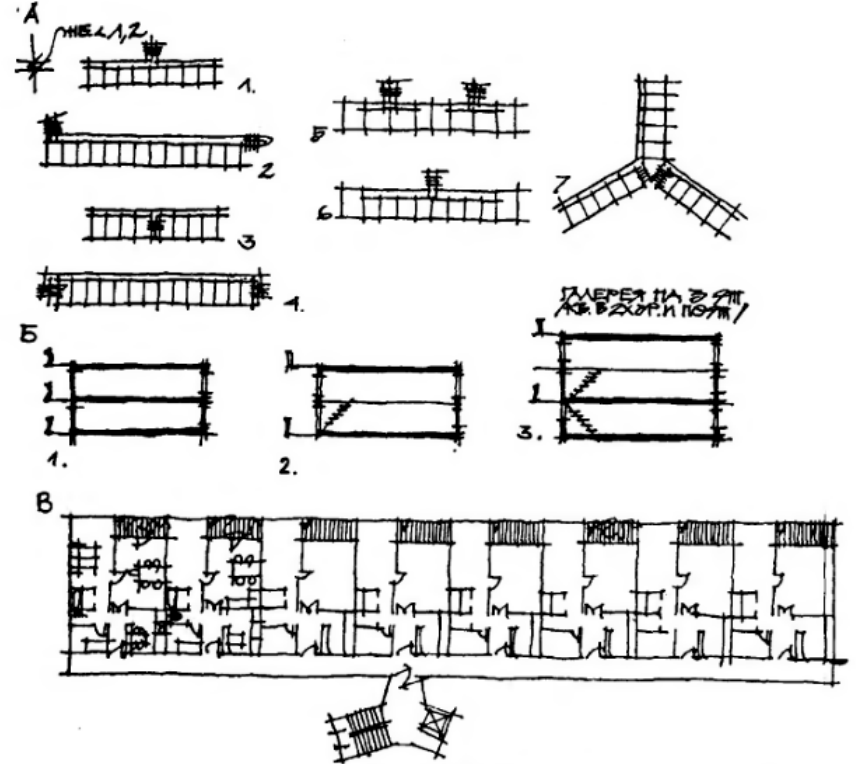


Класифікація житла



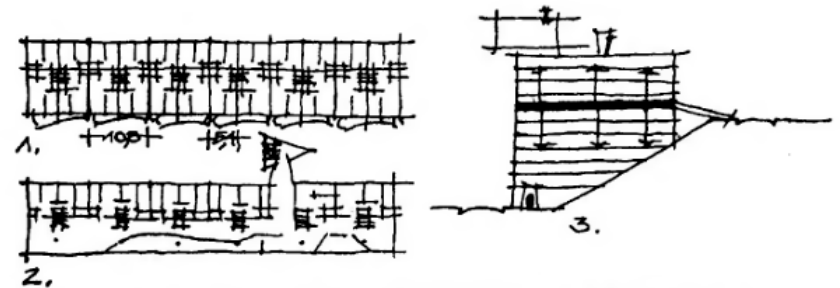
Секционные жилые дома

- А — секции: 1 — рядовая; 2 — со сдвигом; 3 — угловая; 4 — крестообразная;
 5 — поворотная; 6 — "трилистник"; 7 — торцевая;
 Б — схемы блокировки секций в зданиях различной конфигурации



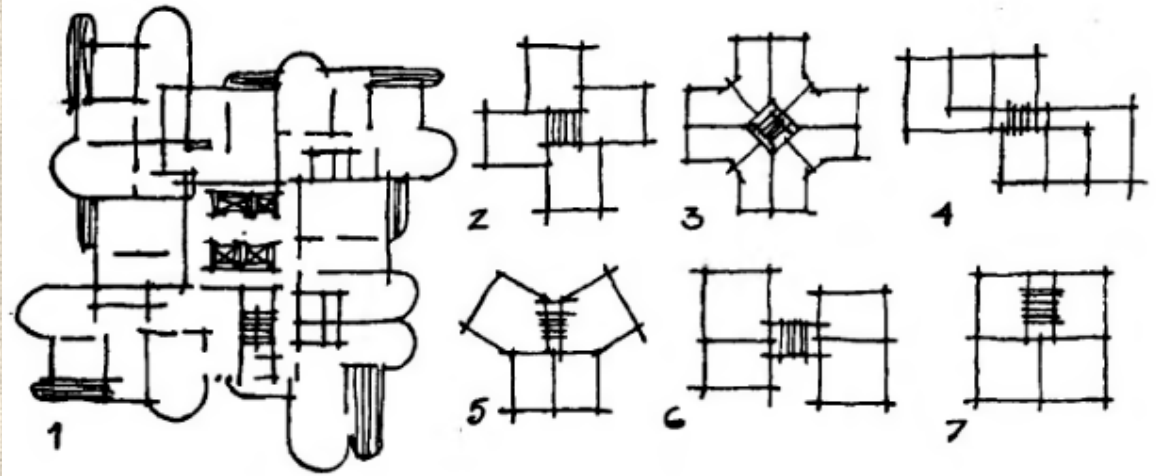
Галерейные дома

- А — схемы галерейных домов: 1-2 — лестницы вынесены из габаритов дома; 3-4 — лестницы в габаритах дома; 5-6 — галерейно-секционный дом; 7 — трехлучевой дом; Б — схемы разрезов галерейных домов: 1 — галерея на этаж; 2 — галерея на два этажа (квартиры в двух уровнях); 3 — галерея на три этажа; В — галерейный пятиэтажный дом с лестницей вне габаритов дома, Венгрия

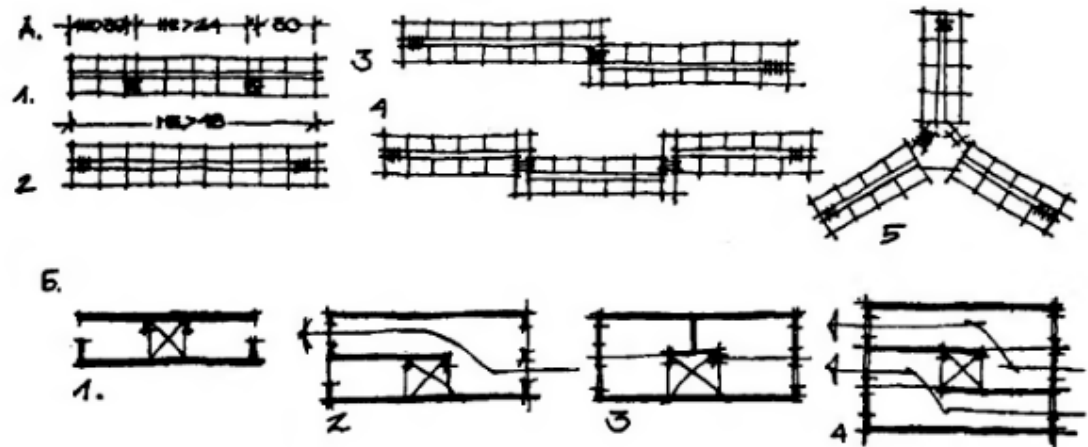


Дома смешанной структуры. Секционно-коридорный дом, Франция
 1 — типовой этаж; 2 — этаж с помещениями общественного обслуживания; 3 — схемы разреза

Класифікація житла



Односекционные жилые дома
 1 — "точечный" односекционный жилой дом; 2—7 — схемы планов односекционных домов



Коридорные дома
 А — схемы коридорных домов; 1—5 — виды схем; Б — схематические разрезы коридорных домов разных систем: 1 — коридор на каждом этаже; 2—3 — коридор на два этажа; 4 — коридор на три этажа (квартиры в двух уровнях с внутренней лестницей)