

**Ящірки** (Lacertilia або Sauria) — підряд ряду лускатих (Squamata).

Ящірка (*Lacerta*) – це тварина, яка відноситься до класу плазунів (рептилій), загону лускаті, підряду ящірки. За латиною підряд ящірки називається Lacertilia, раніше назва була Sauria.

Свою назву рептилія отримала від слова "ящір", яке походить від давньоруського слова "скора", що означає "шкура".



### Опис ящірки і особливості будови.

Ящірками прийнято називати всіх плазунів з ногами, а також деякі безногі форми. Видове різноманіття ящірок дуже велике: за останніми підрахунками вчених на сьогоднішній день в світі налічується майже

6 000 видів хвостатих рептилій. Представники різних сімейств відрізняються розмірами, забарвленням, звичками, місцем існування, деякі екзотичні види занесені до Червоної книги. У природі найпоширенішою рептилією можна вважати справжню ящірку, середня довжина тіла якої становить 10-40 см.



На відміну від змій, ящірки мають рухливі, розділені повіки. Тіло ящірки пружне, витягнуте, закінчується довгим хвостом. Лапи ящірки пропорційні, пазуристі, середньої довжини. Тіло рептилії покрито ороговілими лусочками, які в результаті линьки відшаровуються кілька разів за сезон. Мова ящірки може мати різну форму, колір і розміри, зазвичай він є рухомим і легко витягується з ротової порожнини.

Саме мовою багато ящірок ловлять здобич.



Мова ящірки сінеязикій сцинков

Зуби ящірок служать для захоплення, розривання і перемелювання їжі. У варанів зуби розрізають видобуток. Єдина отруйна ящірка – це ядозуб, при укусі він впорскує отруту в свою жертву, таким чином вбиваючи її.



### Шкіра ящірки.





Слева ящерица, справа змея

### Чим змії відрізняються від ящірок?

Деяких ящірок, наприклад мідяниць, приймають за змії. Безсумнівно, ящірка схожа на змію, по крайній мере, деякі види мають таку подібність. У ящірок, на відміну від змії, є лапи. Але як відрізнити безногу ящірку від змії?

- Фактор, що дозволяє безпомилково розрізнити цих істот – це повіки: у змії вони зрослися і стали прозорими, тому представники даного сімейства не моргають, а ось у ящірок повіки залишилися рухливими.
- У змії повністю атрофовані органи слуху, а у ящірки з обох боків голови розташовані вушні отвори, прикриті барабанными перетинками.
- Змії і ящірки абсолютно по-різному схильні до процесу линьки: перші намагаються скинути шкіру відразу, «Отмокнув» перед цим у водоймі, ящірки ж линяють «клаптиками».



Слева тритон, справа ящерица

### Як відрізнити тритона від ящірки?

Безсумнівно, тритони і ящірки мають подібності: плоский або злегка округлий хвіст, схожу будову лапок і тільця, «змієподібна» голова, багатогранна кольорна палітра забарвлення шкіри, рухливі повіки, що прикривають очі. Сплутати

тритона і ящірку досить легко. І все ж тритона можна відрізнити від ящірки за деякими ознаками:

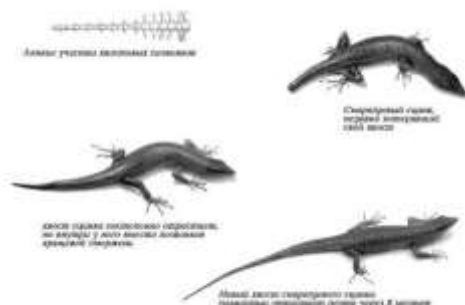
- Серед зовнішніх відмінностей варто відзначити абсолютно різний тип шкірного покриву: у ящірок він лускатий, а ось у тритонів шкіра повністю гладка, слизова на дотик.
- Що стосується хвоста, то тритони не володіють здатністю до його відкидання і регенерації, тоді як ящірка легко і «безтурботно» позбавляється від даної частини тіла в разі небезпеки.

Є відмінності і в структурі органів:

- Особливість ящірок – це твердий скостенілий череп, а ось у тритона він хрящевидний;
- Ящірка дихає легкими, у тритона в системі дихання беруть участь і легкі, і залишкові зябра, і шкіра;
- Ящірки – живородні або ж відкладають яйця – в залежності від виду, тритон віддає перевагу розмножуватися в водній стихії за принципом икрOMETANIA.

### Хвіст ящірки. Як ящірка відкидає хвіст?

Більшість ящірок мають важливу особливість: здатність до автотомії (відкидання хвоста), яку змушені



використовувати в екстрених випадках. Скорочення м'язів дозволяє ламати хрящові освіти хребців і відкидати більшу частину хвоста, при цьому кровоносні судини звужуються, і втрати крові практично не буває. Якийсь час хвіст звивається, відволікаючи ворога, а ящірка отримує можливість уникнути нападу. Хвіст рептилії досить швидко відновлюється, правда, в злегка скороченому вигляді.



Іноді у ящірки заново відростає не один, а два або три хвоста:



### **Забарвлення (колір) ящірки.**



Ящірки мають різнобарвний окрас, який зазвичай складається з поєднання зеленого, сірого і коричневого кольорів. Ящірки, що мешкають в пустелі, зазвичай в точності повторюють колір робоче середовище проживання – так проявляється їх захисний механізм. Таким чином, пустельні ящірки здатні змінювати колір

тіла.



гекон





Хамелеон – ящірка, яка змінює колір

### Як відрізнити ящірку самця від самки?

Є ряд ознак, за якими можна приблизно, але, на жаль, не завжди максимально точно визначити статеву приналежність ящірки. Найголовніше, що відрізнити ящірку самця від самки можна лише в статевозрілому віці, так як статевий диморфізм у цих особин розвивається вкрай пізно.

- Самці деяких видів ящірок, наприклад, зелених ігуан або гадюк, мають яскравий гребінь на спині і голові, а також великі пори в області стегон.
- Ще один атрибут «чоловіки» у ящірок – шпори на лапах.
- Визначити стать можна за наявними у окремих різновидів горловим «мішкам», преанальних щитків або парі збільшених лусочок трохи позаду клоаки.

В принципі, всі дані методики недосконалі: якщо вам необхідно зі стовідсотковою точністю дізнатися стать ящірки, то допомогти може лише аналіз її крові на рівень тестостерону, зроблений у професійній ветклініці.

### Види ящірок, назви і фотографії.

Видова різноманітність ящірок вчені поділяють на 6 Інфраотряд, що складаються з 37 сімейств:

- **Інфраотряд сцинкоподібні** (Лат. Scincomorpha) включає 7 сімейств, до яких відносяться:
  - справжні ящірки, що живуть в Євразії, Африці і США,
  - нічні ящірки, які населяють Кубу і Центральну Америку,
  - геррозаври – «жителі» Сахари і о. Мадагаскар,
  - сцинкових – мешкають всюди, переважно в тропіках,
  - тейид – живуть в Південній і Центральній Америці,
  - поясохвостов – живуть на південь від Сахари і на Мадагаскарі,
  - гімнофтальміди – поширені від півдня Центральної Америки до півдня Південної Америки.



Геррозавр великий *Gerrhosaurus major*

- **Інфраотряд ігуаноподібні** (Лат. Iguania) налічує 14 родин, найяскравішим представником яких є хамелеон, що населяє Африку, Мадагаскар, країни Близького Сходу, Гаваї і деякі американські штати;



Звичайна (зелена) ігуана *Iguana iguana*

- **Інфраотряд геконоподібні** (Лат. Gekkota) складається з 7 родин, цікавим представником яких можна назвати чешуєног – безногих ящірок, що мешкають в Австралії і островах Нової Гвінеї;



Чешуєног (змієподібна ящірка) *Rugosodidae*

- **Інфраотряд веретільницеподібні** (Лат. Diploglossa) включає 2 надсемейства: шнізаврообразні і вараноподібні, а також 5 сімейств: варанові, безвухі варани, веретеніцеві, безногі ящірки, ксенозаври.



Ксенозавр великий *Xenosaurus grandis*

- **Інфраотряд дібамові** (Лат. Dibamidae) складається з 2-х пологів і одного сімейства червоподібний ящірок, які зовні нагадують дощових черв'яків. Населяють ліси Індонезії, Індокитаю, Нової Гвінеї, Філіппін, Мексики;



червоподібна ящірка

Рот червоподібної ящірки, схожою на змію



- **Інфраотряд вараноподібні** (Лат. Varanoidea) включає кілька сімейств, що складаються з найбільших ящірок. Типовими представниками є варан, мешканець Африки, Азії, Австралії та Нової Гвінеї, його родич, безвухий варан, житель острова Борнео, і отруйна ящірка ядозуб, яка зустрічається в південних штатах США і в Мексиці.



язодуб Helodermatidae



Варан *Varanus albigularis*

У підряд ящірки входить також надродина Shinisauroidea, куди входить рід шинізаври і єдиний вид шинізавр крокодиловий (лат. *Shinisaurus crocodilurus*).



Шинізавр крокодиловий (лат. *Shinisaurus crocodilurus*)

### **Найбільша ящірка в світі – комодський варан.**

З нині існуючих представників ящірок найбільшим є комодський варан (гігантський індонезійський варан, комодосскій варан). Деякі екземпляри вражають своїми габаритами, досягаючи в статевозрілому віці майже триметрової довжини і ваги в 80-85 кг. До речі, в Книгу рекордів Гіннеса занесено «дракон» з острова

Комодо, який важив 91,7 кг. Ці гіганти з апетитом поїдають дрібну живність – черепах, ящірок, змій, гризунів, не гребують і значною за розмірами видобутком. Харчується комодський варан часто кабанями, дикими козами, великою рогатою худобою, оленями або кінями.



Найбільша ящірка в світі – комодський варан

### Найменша ящірка в світі.

Найменшими ящірками в світі є Харагуанській сферо (*Sphaerodactylus ariasaе*) і Віргинський круглопалый гекон (*Sphaerodactylus parthenopion*). Розміри крихіток не перевищують 16-19 мм, а вага досягає 0,2 грам. Живуть ці милі і нешкідливі рептилії в Домінікані і на Віргінських островах.



Харагуанській сферо (*Sphaerodactylus ariasaе*) – найменша ящірка в світі



Віргінський круглопалый гекон (*Sphaerodactylus parthenopion*)

### Де живуть ящірки?



Протопан ящірниця: слева самка, справа самець

Різноманітні види ящірок живуть на всіх материках, крім Антарктиди. Звичні для Росії представники рептилій – справжні ящірки, які живуть практично повсюдно: їх можна зустріти в полях, в лісі, в степах, садах, в горах, пустелях, біля річок та озер. Всі види ящірок відмінно пересуваються по будь-яких поверхнях, міцно чіпляючись за всілякі опуклості і нерівності. Скельні види ящірок – прекрасні стрибуни, висота стрибка цих гірських жителів досягає 4 метрів.



### Чим харчуються ящірки в природі?



В основному, ящірка – хижак, на полювання виходить рано вранці або на заході. Основна їжа ящірок – це безхребетні: різні комахи (метелики, коники, сарана, слимаки, равлики), а також павукоподібні, черви і молюски.

Великі хижаки, такі як варан, полюють на дрібних тварин – жаб, змій, собі подібних, а також із задоволенням вживають в їжу яйця птахів і плазунів. Варан з острова Комодо, найбільша ящірка в світі, нападає на диких кабанів і навіть на буйволів і оленів. Ящірка молох харчується виключно мурахами, а розовоязикій сцинков їсть тільки наземних

молюсків. Деякі великі ігуанові і сцинкоподібні ящірки практично повністю вегетаріанці, їх меню складається з стиглих фруктів, листя, квітів і пилку рослин. Ящірки в природі на рідкість обережні і моторні, до наміченої жертви наближаються крадькома, а потім атакують стрімким ривком і захоплюють видобуток в рот.

Варан з острова Комодо їсть буйвола

### Чим годувати ящірку в домашніх умовах?



Домашня ящірка – досить невибагливий вихованець в плані щоденного меню. У теплу пору року їй необхідний триразовий прийом їжі, в зимовий період можна перевести ящірку і на дворазове харчування, так як її рухливість і енергійність помітно знижується.

У домашніх умовах ящірка харчується комахами, тому Ваша вихованка обов'язково оцінить різних «на смак» цвіркунів, борошняних черв'яків, коників, павуків, не відмовиться вона і від свіжих сирих яєць або шматочків м'яса. Дуже люблять домашні ящірки суміш з подрібненої відвареної курятини, натертої моркви і листя салату або кульбаби. Доповніть цей корм добавкою з вітамінів і мінералів – і ваша улюблениця буде вам тільки вдячна. У ящірки в тераріумі обов'язково повинна бути свіжа вода для пиття! Навіть якщо якийсь час вихованець відмовляється від їжі, але із задоволенням п'є – причин для хвилювання немає: просто ящірка трохи знизил активність і недостатньо зголоділа.



### Розмноження ящірок.

Шлюбний період ящірок завжди доводиться на весну і початок літа. Великі види ящірок розмножуються 1 раз в рік, дрібні – кілька разів за сезон. Самці-суперники наближаються одна до одної боком, намагаючись виглядати



крупніше. Той, що подрібніше, зазвичай здається без бою і відступає. Якщо ящірки самці однакового розміру, зав'язується кровопролитна сутичка, під час якої конкуренти запекло кусаються. Переможець отримує самку. Порушення в співвідношенні статей у деяких видів ящірок призводить до партеногенезу, коли ящірки самки відкладають яйця без участі чоловічої особини. Існує 2 способи розмноження ящірок: відкладання яєць і живородіння.



Самки дрібних видів ящірок відкладають не більш 4 яєць, великі - до 18 яєць. Вага яйця може варіюватися від 4 до 200 грам. Розмір яйця найменшою в світі ящірки, круглопалого гекона, не перевищує 6 мм в діаметрі. Розмір яйця найбільшою в світі ящірки, комодського варана, досягає в довжину 10 см. Свою кладку майбутні «матусі» закопують в землю, ховають під

камінням або в норах. Інкубаційний період залежить від кліматичних умов і триває від 3 тижнів до 1,5 місяців. Вилупившись, новонароджені дитинчата ящірки відразу починають самостійне життя без батьківської участі. Вагітність живонароджених ящірок триває 3 місяці, зародки північних видів благополучно зимують в утробі матері. Тривалість життя ящірки становить від 3 до 5 років.



Як виглядає хамелеон всередині яйця



Народження ящірки (вид – леопардовий гекон, лат. *Eublepharis macularius*)



Ящірки винищують комах-шкідників, надаючи цим неоціненну користь людству. Багато екзотичні види є популярними тераріумів тваринами: агама бородата, ігуана справжня, хамелеон еменський і інші. При

належному догляді ящірки добре розмножуються в неволі, збільшуючи штучну популяцію.



Єменський хамелеон



бородата агама



Гекон Токи Gekko gekko



Ящірка живородна (*Lacerta vivipara*, або *Zootoca vivipara*)

### Цікаві факти про ящірок:

- Ящірки-василіски вміють ходити по воді, такий ефект досягається швидким і дуже частим перебиранням задніми кінцівками. При цьому швидкість бігу ящірок досягає 12 км / год, і пробігти вони так можуть до 400 метрів.
- У той час, як більшість тварин сприймають світ в чорно-білих тонах, ящірки бачать навколишній в помаранчевому кольорі.
- У Колумбії яйця ящірки є делікатесом. Люди ловлять вагітних ящірок, надрізають черево, виймають яйця і втирають в рану деревну золу. Потім ящірку відпускають. В основному ведеться видобуток яєць ігуан і варанів.



Ящірка поясохвостов схожа на дракона



Хамелеон

**Ящірки** (Lacertilia або Sauria) — підряд ряду лускатих (Squamata).

Перші ящірки з'явилися у тріасовому геологічному періоді.

**Ящірка** (*Lacerta*) — рід плазунів ряду лускатих підряду Ящірки. Має 40 видів.

Один з найбільших родів родини Ящіркових. Вископні рештки відомі починаючи з еоцену.

### **Морфологія**

Тіло валькувате, стиснуте з боків або циліндричне, різного забарвлення. Шкіра у роговій лусці. Довжина від 3,5 см до 4 м (за неперевіреними даними до 5,5 м).

Передня частина черепної коробки не повністю окостеніла. Верхня щелепа зрослась з іншими кістками черепа. Зуби прикріплені до внутрішньої поверхні щелепи або до її краю (перші — не замінюються). Язик може бути широким (гекони, агами), роздвоєним на кінці (варани), з присоскою на кінці (хамелеони).

Кінцівки можуть бути добре розвинені або частково чи повністю редукованими.

Повіки у більшості рухливі, рідше зрослі з прозорим «вікном». Копулятивний орган парний. Багато ящірок мають здатність до автотомії хвоста.

### **Опис**

Загальна довжина сягає до 16 см. Тулуб зверху часто має яскраві кольори, здебільшого зелений. Череву жовтуватого, лимонного забарвлення. Статевий диморфізм проявляється у різних кольорах самиці та самця, останній темніший. Тулуб стрункий, хвіст досить довгий. Має здатність відламуватися при небезпеці (самокаліцтво). Шкіра вкрита дрібною лускою. Голова зверху має правильно розташовані щитки, які лежать поверх зрослих із черепом кістяних пластинок — остеодерм. На хвості луска утворює правильні кільця. Є в наявності стегнові пори. Очі мають подільні повіки, на нижньому розташовано прозоре або напівпрозоре віконце. Скоронні дуги добре розвинуті.

### **Спосіб життя**

Полюбляють піски, степи, зарості чагарників, лісисто місцину. Харчуються комахами, безхребетними, моллюсками, гризунами, пташенятами, плодами й ягодами.

Це яйцекладні ящірки. Самиці відкладають за 1 раз до 14 яєць. Може бути кілька кладок протягом сезону.

### **Розповсюдження**

Європа, Азія, Північна Африка.

### **Родини та інфраряди**

Існує приблизно 20 сучасних родин:



- гекони,





- лусконоги,



- варани,



- безвухі варани,



- отрутозуби,



- агами,



- ігуани,



- тейїди,



- геррозаври,



- веретенниці,



- сцинки,



- хамелеони,



- справжні ящірки,



- безногі ящірки,

- дібамові,



- ксенозаври,



- ПОЯСОХВОСТИ,



- нічні ящірки,



- аноліси,



- шоломові ящірки,





- фрінозони.

Ряд Ящірки складається з 5 інфрарядів:

- вараноподібні,
- веретінницеподібні,
- сцинкоподібні,
- геконоподібні,
- ігуаноподібні.

Існує приблизно 4000 видів ящірок.

## **Біологія**

Більшість веде наземний спосіб життя, деякі в грунті, піску, на деревах, на скелях, морська ігуана живе біля лінії прибою та заходить у воду. Деякі здатні до ширяться. Живляться переважно комахами та малими хребетними, рідше — рослиноїдні. Переважно яйцекладні, частина яйцеживородні та живородні. Деяким властивий партеногенез. Відкладають від 1 до 35 яєць, зазвичай у пергаментній оболонці. До 3-4 кладок за рік.

## **розмноження ящірок**

За рідкісним винятком розмноження ящірок відбувається статевим шляхом. В іншому випадку має місце партеногенез, при якому потомство розвивається з яйцеклітини самки без участі самця. Всі ящірки є яйцекладущими. Однак одні з них відкладають покриті шкаралупою яйця, з яких через деякий час з'являються дитинчата. Інші ж види яйцеживородні. Дитинчата з'являються з яєць безпосередньо перед тим, як покинути тіло самки. Представники видів ящірок, що відрізняються дрібними розмірами, гинуть відразу після кладки або народження дитинчат.

Розмноження у неволі вимагає дотримання спокійної обстановки для тварин, так як стреси значно скорочують відтворювальну функцію ящірок.

Іноді визначити різні види ящірок можливо, виходячи з їх назви і по фото. Однак деякі споріднені види настільки схожі, що їх здатний розпізнати тільки фахівець. Дивлячись же на інших ящірок, необізнана людина зовсім зарахує їх до інших груп тварин. Біологічні дослідження дозволяють майже безпомилково визначити родинні зв'язки між представниками цього підряду рептилій.

Види ящірок, назви і фото їх підвидів цікаві не тільки професійним герпетологів і террариумист, але і всім, хто любить спостерігати за природою нашої планети, дивуючись дивовижному різноманітності тваринного світу. Різноманітність ящірок від сліпих істот до триметрових хижих велетнів лише відгомін колишньої величі цієї групи, коли древні мозазаври борознили океани. Найбільший вид цього вимерлого сімейства — мозазаври Гоффмана — міг досягати в довжину майже двадцяти метрів і був королем морських хижаків кінця крейдяного періоду.

1. **Ящірка зелена** (*Lacerta viridis*) — представник роду Ящірок з родини Ящіркові (Lacertidae). Інша назва «європейська зелена ящірка».

### Опис

Загальна довжина досягає до 30 см, з яких 2/3 складає хвіст. Колір молодих зелених ящірок сірувато-бурий або коричневий із 2 світлими смугами з боків хребта. Дорослі мають яскраво-зелений колір шкіри з численними чорними та жовтими цяточками. Горло і шия блакитного або яскраво-синього забарвлення. Черево у цих ящірок яскраво-жовтого кольору. Самиці відрізняються наявністю на верхній стороні 2 світлих повздовжніх смуг, білим черевом та горлом.

### Спосіб життя

Селяться у порослих травою та чагарником схилах пагорбів й ярів, в урвищах, біля берегів річок, на лісових галявинах, садах, у рідколіссях. Риють нори до 1 м у довжину. Часто ховаються під камінням, у норах гризунів, дуплах. Гарно і швидко бігають та лазять по вертикальній поверхні. Живляться комахами, ягодами, особливо полюбують калину.

Це яйцекладні ящірки. Парування відбувається у травні — на початку червня. Самиця відкладає 5—14 (до 23) яєць у ямку глибиною 7—8 см, а вже наприкінці серпня — на початку вересня з'являються молоді зелені ящірки довжиною до 4 см.

### Розповсюдження

Мешкає на Балканському півострові, в Австрії, Угорщині, Словаччині, Румунії, Молдові, островах Егейського та Середземного моря, Малій Азії. Зустрічається також у Чехії та Німеччині. Вид на сьогодні вважається зниклим на території Польщі. Ящірка зелена була введена у штаті Канзас в США. Діапазон поширення за висотою: 0—2130 м над рівнем моря.

В Україні зелена ящірка розповсюджена на південному заході, а також долиною Дніпра майже до Києва на півночі і по долині Ворскли до Полтави, але вона рідкісна, тому занесена до Червоної книги України.

У Німеччині вид перебуває в національному червоному списку зі статусом «вид на межі зникнення» (CR).

2. **Ящірка прудка** (*Lacerta agilis*) — вид ящірок родини справжніх ящірок (Lacertidae).

### Ареал

Поширена майже на всій території Європи, а також на схід до північного заходу Монголії. Виняток становлять території Піренейського півострову, західної і південно-східної Франції, більшої частини Великої Британії, Італії (тільки ізольовані колонії), європейської частини Туреччини і більшої частини Греції. Ареал проживання на території колишнього СРСР — від західних меж до північного Прибайкалля і південного Забайкалля на сході, Кавказу, Казахстану і гір східної частини Средньої Азії на півдні. На півночі її розповсюдження обмежене 60 градусом північної широти.

Самець у період спаровування

### Морфологічні ознаки

У прудкої ящірки світлий низ живота, а на спині є смуги. Самці зазвичай темніші і мають яскравіше забарвлення; в період спаровування вони стають зеленими. У довжину ящірки досягають 25 см.

### Підвиди

Самиця *Lacerta agilis argus*

Зараз виділяють близько 10 підвидів прудкої ящірки, в Україні мешкають підвиди *L. a. chersonensis*, *L. a. agilis*, *L. a. exigua*. Підвиди західної групи (*L. a. chersonensis*, *L. a. agilis*) мають дві світлі спинні смужки, що часто розпадаються на окремі плями, або навіть зовсім відсутні, особливо у *L. a. agilis* (серед них зустрічаються червоноспинні особини, у яких смуги відсутні, а спина забарвлена в рівний червоний або коричнево-червоний колір). У самців цих підвидів під час шлюбного періоду в зелений колір забарвлюються тільки боки, тоді як у східних підвидів, зокрема у *Lacerta agilis exigua* — східної прудкої ящірки, самці можуть бути цілком зеленими, а на спині присутні три суцільні світлі смуги.

### Охорона

Прудка ящірка вважається зникаючим видом і охороняється у багатьох країнах Західної Європи, на відміну від Східної Європи, де прудка ящірка - звичайний вид. В Україні прудка ящірка є багаточисельним видом на більшій частині території.

**3. Веретінницеподібні (*Diploglossa* або *Anguimorpha*)** — інфраряд плазунів з підряду Ящірок ряду Лускатих. Має 3 родини.

### Опис

Представники цього інфраряду плазунів мають середні розміри — до 50—60 см. Колір шкіри різнобарвний, є види з темними, світлими, навіть яскравими кольорами. Голова у більшості пласка або стиснута з боків. Тулуб стрункий, довгий, витягнутий. Луска здебільшого дрібна. значної кількості є редукція кінцівок, обох усіх, або передніх. Є роди з дуже маленькими або недосить розвинути лапами. у більшості є довгий, ламкий хвіст. більшість представників цього інфраряду за формою іноді нагадують змій. Вушний отвір здебільшого приховано.

### Спосіб життя

Зустрічаються в різних місцевостях — степах, напівпустелях, пустелях, дощових, тропічних, сухих лісах, передгір'ях та високо у горах. активні протягом доби різняться. Харчуються комахами, безхребетними, членистоногими, тваринною та рослинною їжею.

Це яйцекладні та яйцеживородні тварини.

### Розповсюдження

Мешкають в Азії, Європі, Африці, Північній Америці.

### Родини

- Anguidae
- Anniellidae
- Xenosauridae

**4. Вараноподібні (*Varanoidea*)** — інфраряд плазунів з підряду Ящірок ряду Лускатих. Має 7 родин, з яких 4 вимерли.

### Опис

Це досить великі тварини. Найбільші представники, які мешкають на сьогодні, сягають 3 та більше метрів. Вимерлі Тілозаври та Мозазаври сягали у довжину 15 та більше метрів. Мають подовжені потужні голови. Тулуб досить кремезний, міцний. Кінцівки добре розвинуті, потужні й міцні. Колір шкіри різнобарвний. Багато з представників цього інфраряду наділено довгим та потужним хвостом, який застосовується як зброя при нападі або обороні.

### Спосіб життя



Мешкають у пустелях, напівпустелях, лісових, скелястих, кам'янистих місцевостях. Активні вдень. Харчуються великими комахами, дрібними та великими хребетними, ссавцями.

Це яйцекладні тварини.

### **Розповсюдження**

Мешкають у північній Америці, Африці, Азії, Австралії.

### **Родини**

- Varanidae
- Helodermatidae
- Lanthanotidae
- Aigialosauridae
- Dolichosauridae
- Mosasauridae
- Necrosauridae

### **Представники роду в Україні**

В Україні поширені:

- ящірка прудка (*Lacerta agilis*), до 20 см довжиною — по всій Україні;



- ящірка зелена (*Lacerta viridis*), до 40 см у довжину, занесена до Червоної книги України;



- ящірка живородна (*Lacerta vivipara*), рідкісна;



- ящірка кримська (*Lacerta taurica*) — у горах Криму;



- ящірка скельна (*Lacerta saxicola*) — у горах Криму.



## Види

Рід *Lacerta* містить такі види

- *Lacerta agilis* Linnaeus, 1758



- *Lacerta bilineata* Daudin, 1802





- *Lacerta media* Lantz & Cyrén, 1920
- *Lacerta mosoufi* Baloutch, 1976
- *Lacerta pamphylica* Schmidtler, 1975



- *Lacerta schreiberi* Bedriaga, 1878
- *Lacerta strigata* Eichwald, 1831
- *Lacerta trilineata* Bedriaga, 1886



- *Lacerta viridis* (Laurenti, 1768)

## Черепаха

Черепаха – це тварина типу хордові, класу плазуни, загону черепахи (лат. Testudines). Ці тварини існують на планеті Земля вже більше 220 мільйонів років. Латинська назва черепаха отримала від слова «testa», що означало «цеглина», «черепиця» або «глиняний посуд». Русский аналог походить від праслов'янського слова щєраха, яке в свою чергу походить від зміненого давньослов'янського слова «щєр'», «черепок».



### Черепаха – опис, характеристика і фотографії. Панцир черепахи.

Характерною ознакою черепах служить наявність панцира, який призначений для захисту тварини від природних ворогів. Панцир черепахи складається з спинний (карапакс) і черевної (пластрон) частини. Міцність цього захисного покриву така, що він легко витримує навантаження, що перевищує вагу



черепahi в 200 разів. Карапакс складається з двох частин: внутрішньої броні, виконаної з кісткових пластинок, і зовнішньої, складеної з рогових щитків. У деяких видів черепах кісткові пластини покриті щільною шкірою. Пластрон утворився завдяки зрослим і окостенілу грудині, ключиць і черевним ребрах.



Залежно від видової приналежності розміри і маса черепах істотно розрізняються. Серед цих тварин існують гіганти, що важать більше 900 кг з розміром карапакса 2,5 і більше метрів, але є маленькі черепахи, вага тіла яких не перевищує 125 грам, а довжина панцира всього 9,7-10 см.

### Голова і очі черепахи.

Голова черепахи має обтічну форму і середні розміри, що дозволяє швидко захвати її всередину надійного притулку. Однак існують види з великими головами, які погано або зовсім не поміщаються в панцирі. У деяких представників роду кінчик морди схожий на своєрідний «хоботок», який закінчується ніздрями.



Через особливості способу життя на суші очі черепахи дивляться в землю. У водних представників заgonу вони розташовуються ближче до верхівки і спрямовані вперед і вгору. Шия у більшості черепах коротка, проте, у окремих видів вона може бути порівнянна з довжиною карапакса.

**Чи є у черепахи зуби? Скільки зубів у черепахи?**

Для відкушування і подрібнення їжі черепахи використовують твердий і потужний дзьоб, поверхня якого вкрита шорсткими виступами, які заміняють зуби. Залежно від типу харчування вони можуть бути гострими, як бритва (у хижаків), або з зубчастими краями (у травоядних особин). У древніх черепахах, які жили 200 мільйонів років тому, на відміну від сучасних особин були справжнісінькі зуби. Мова у черепахах короткий і служить тільки для ковтання, а не для захоплення їжі, тому він не висовується назовні.



### **Кінцівки і хвіст черепахи.**

Всього у черепахи 4 лапи. Будова і функції кінцівок залежать від способу життя тварини. Види, які мешкають на суші, мають сплюсненими передніми кінцівками, пристосованими для риття ґрунту, і потужними задніми лапами. Для прісноводних черепах характерна наявність полегшують плавання шкірястих перетинок між пальцями на всіх чотирьох лапах. У морських черепахах кінцівки в процесі еволюції перетворилися на своєрідні ласті, причому розмір передніх набагато перевершує задні.



Майже у всіх черепахах є хвіст, який, як і голова, ховається всередину панцира. У деяких видів він закінчується шипом ногтевидної або загостреної форми. Черепахи мають добре розвинене кольоровий зір, допомагає їм у пошуку їжі, і прекрасний слух, що дозволяє почути ворогів на значній відстані.







Черепahi линяють, як і багато плазуни. У сухопутних видів линька зачіпає шкіру в невеликій кількості, у водних черепах линька відбувається непомітно. Під час линьки від панцира відшаровуються прозорі щитки, а шкіра з лап і шиї сходить лахміттям.

Тривалість життя черепахи в природних умовах може досягати 180-250 років. При настанні зимових холодів або літньої посухи черепахи йдуть в сплячку, тривалість якої може перевищувати півроку.

йдуть в сплячку, тривалість якої може перевищувати півроку.

### Як визначити стать черепахи?

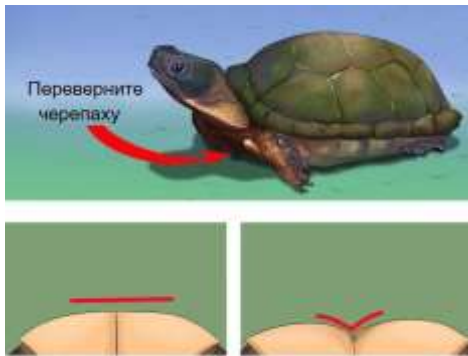
Через слабо виражених статевих ознак черепах дуже непросто визначити, хто з тварин «хлопчик», а хто «дівчинка». Проте, якщо підійти до питання з уважністю, вивчивши деякі зовнішні і поведінкові характеристики цих екзотичних і цікавих плазунів, то дізнатися їх статеву приналежність здасться не такою вже складною справою.



Слева самка, справа самець

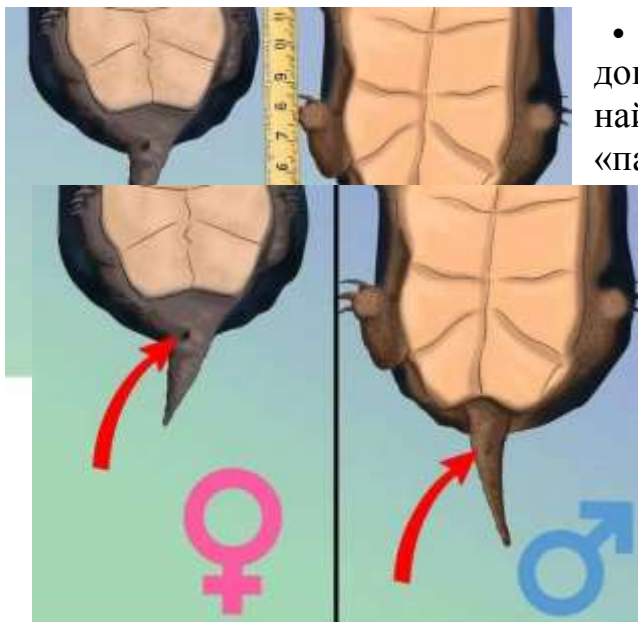
самцем.

- Панцир. У самки він зазвичай має більш подовжену, витягнуту форму в порівнянні з



Слева самка, справа самець

- Пластрон (нижня частина панцира). Переверніть черепашку і уважно подивіться на неї – панцир з боку черевця ближче до анального отвору у самок черепах плоский, у самців трохи увігнутий (до речі, такий нюанс полегшує процес спарювання).



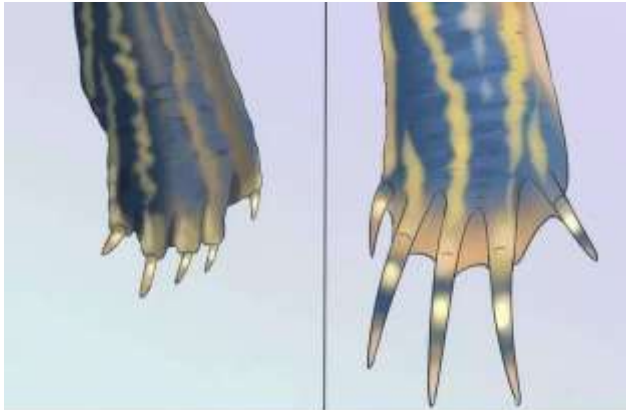
Слева самка, справа самець

- Хвіст. У самців черепах хвіст трохи довше, ширше і товщі в підставі, найчастіше загнутий вниз. Хвіст «панянок» коротенький і прямий.

- Анальний отвір (клоака). У самок воно знаходиться трохи ближче до кінчика хвоста, за формою



нагадує зірочку або стислу з боків коло. У самців черепах анальний отвір має вузьку довгасту форму або форму щілини.



Слева самка, справа самець

- Кігті. Практично у всіх видів, крім леопардового черепахи, кігті самців на передніх кінцівках довша, ніж у самок.



- Виїмка у хвоста. У самців є виїмка у вигляді букви V в задній частині панцира, вона необхідна для спарювання черепах.

- Поведінка. Черепахи самці найчастіше більш активні, а в шлюбний період відрізняються агресивністю до суперника і до «дамі серця», переслідують її, намагаючись покусувати, забавно кивають головою. Самка в цей час може спокійно спостерігати за «залицанням», сховавши голову в панцир.
- Деякі види черепах мають специфічні відмінності між самками і самцями, наприклад, за кольором, розміром або формою голови.

### **Види черепах – фото і опис.**

Загін черепахи складається з двох підрядів, що розділяються за способом, яким тварина прибирає голову в панцир:

- Скришошейні черепахи, додають шию у вигляді латинської літери «S»;
- Бокошейні черепахи, що ховають голову в бік однієї з передніх лап.

За ареалу проживання черепах існує наступна класифікація:

- Морські черепахи (мешкають в морях і океанах)
- Наземні черепахи (мешкають на суші або в прісних водоймах)
- сухопутні черепахи
- прісноводні черепахи

Всього налічується більше 328 видів черепах, що утворюють 14 сімейств.

## Різновиди сухопутних черепах.



форма спинного панцира стає куполоподібною, а розміри тварини істотно збільшуються. Мешкає слонова черепаха на Галапагоських островах.



- **Єгипетська черепаха** (Лат. *Testudo kleinmanni*) – дрібний представник сухопутних черепах. Розміри карапакса самців ледь досягають 10 см, жіночі особини трохи крупніше. Забарвлення панцира цього виду черепах бурожовта з невеликою облямівкою по краях рогових щитків. Мешкає єгипетська черепаха на півночі Африки і в країнах Близького Сходу.



- **середньоазіатська черепаха** (Лат. *Testudo (Agrionemys) horsfieldii*) – невелика рептилія з розміром панцира до 20 см. Карапакс має округлу форму і пофарбований в жовтувато-бурі тони з більш темними плямами невизначеної форми. На передніх кінцівках у цих черепах по 4 пальці. Найпопулярніший вид черепах для домашнього утримання, живе близько 40-50 років. Мешкає середньоазіатська черепаха в Киргизстані, Узбекистані, Таджикистані, Афганістані, Лівані, Сирії, північно-східній частині Ірану, на північному заході Пакистану і Індії.



- **леопардова черепаха (Пантерових черепах)** (Лат. *Geochelone pardalis*). Довжина карапакса цієї черепахи перевищує 0,7 м, а вага може досягати 50 кг. Панцир у цього виду черепах високий і має куполоподібну форму. Його забарвлення має піщано-жовті тони, на яких у молодих особин явно проглядається плямистий малюнок чорного або темно-коричневого кольору, зникаючий у міру дорослішання. Цей вид черепах мешкає в країнах Африки.



- **Капська крапчатая черепаха** (Лат. *Homopus signatus*) – найменша в світі черепаха. Довжина її карапакса не перевищує 10 см, а

вага досягає 95-165 грам. Мешкає в ПАР і на півдні Намібії.

## Види прісноводних черепах.



- **Писана черепаха (прикрашена черепаха)** (Лат. *Chrysemys picta*). Досить невеликий вид черепах з розмірами особин від 10 до 25 см. Верхня частина овального спинного панцира має гладку поверхню, а її забарвлення може бути як оливково-зелена, так і чорна. Шкіра має такий же колір, але з різними смужками червоного або жовтого кольору. Між пальцями ніг у них є шкірясті перетинки. Мешкає в Канаді і США.



- **Європейська болотяна черепаха** (Лат. *Emys orbicularis*). Розміри особин можуть досягати до 35 см, а вага 1,5 кг. Гладкий, овальний карапакс рухомо з'єднаний з пластроном і має злегка опуклу форму. У представників цього виду дуже довгий хвіст (до 20 см). Забарвлення верхнього панцира буро-коричнева або оливкова. Колір шкірних покривів темний з жовтими плямами. Мешкає черепаха в країнах Європи, на Кавказі, в країнах Азії.



- **Червоновуха черепаха (желтобрюхая черепаха)** (Лат. *Trachemys scripta*). Панцир цих черепах може мати довжину до 30 см. Його розфарбування яскраво-зелена у молодих особин з часом перетворюється в жовто-буру або оливкову. Поруч з очима на голові є два плями жовтого, оранжевого або червоного кольору. Ця особливість і дала назву виду. Червоновуха черепаха живе в США, Канаді, на північному заході Південної Америки (на півночі Венесуели і Колумбії).



- **Кайманова черепаха (кусають)** (Лат. *Chelydra serpentina*). Характерною ознакою черепахи є хрестоподібний пластрон і довгий хвіст, який покритий лускою з дрібними шипами, також як і шкіра голови і шиї. Розміри панцира цих черепашок можуть досягати 35 см, а вага дорослої тварини – 30 кг. Неприятливі умови кайманова черепаха перецікує в сплячці. Мешкає ця черепаха в США і на південному сході Канади.



## Види морських черепах.

- **Черепаха бисса (справжня каретта)** (Лат. *Eretmochelys imbricata*). Карапакс цих черепах має форму серця розміром до 0,9 м. Верхній шар



панцира забарвлений в коричневі тони з малюнком у вигляді різнокольорових плям. У молодих особин рогові пластинки перекривають один одного на зразок черепиці, однак у міру його зростання перекриття зникає. Передні ласти тваринного забезпечені двома кігтями. Мешкає бисса як в широтах північної півкулі, так і в південних країнах.



- **шкіряста черепаха** (Лат. *Dermochelys coriacea*) – це найбільша черепаха в світі. Розмах її передніх ластообразних кінцівок досягає 2,5 метрів, маса рептилій більше 900 кг, а розміри панцира перевищують 2,6 м. Поверхня верхнього панцира покриття не ороговевшими пластинами, а щільною шкірою, за що вид і отримав свою назву. Мешкає черепаха в тропічних районах Атлантичного, Тихого і Індійського океанів.



- **Зелена черепаха (супова черепаха)** (Лат. *Chelonia mydas*). Вага черепахи коливається від 70 до 450 кг, а розміри панцира від 80 до 150 см. Забарвлення шкірних покривів і карапакса може бути як оливковою із зеленим відтінком, так і темно коричневою з різними плямами і смужками білого або жовтого кольору. Панцир черепахи має невелику висоту і овальну форму, а його поверхня покрита великими роговими щитками. Через великого розміру голови ці рептилії не ховають її всередину. Мешкає зелена черепаха в тропічних і субтропічних водах Атлантичного і Тихого океанів.

### Де живуть черепахи?



Черепахи живуть у всіх тропічних районах і зонах з помірним кліматом. Вони населяють не тільки сушу, але і прісноводні водойми, а також теплі морські і океанські простори. Не живуть черепахи лише в крижаних пустелях Арктики, Антарктиди і суворих умовах Гренландії. В ареал поширення цих рептилій не входить також Нова Зеландія і країни

тихоокеанського узбережжя Латинської Америки.

Сухопутні види черепах живуть в степах, пустелях, напівпустелях і саванах Африки, Північної та Південної Америки, Австралії, Албанії, Греції та Італії, Індії та Пакистану, Росії, Казахстану, Узбекистану і в інших азіатських країнах. Прісноводні рептилії облюбували річки, озера і болота помірного пояса Євразії, а також водойми Африки, Південної Америки, Європи та Азії.

Черепахи, що мешкають в Росії:

- шкіряста черепаха (лат. *Dermochelys coriacea*),
- далекосхідна черепаха (лат. *Pelodiscus sinensis*),
- логгерхед (лат. *Caretta caretta*),
- болотяна черепаха (лат. *Emys orbicularis*),
- каспійська черепаха (лат. *Mauremys caspica*),

- середземноморська черепаха (лат. Testudo graeca).

### Що їдять черепахи в природі?



Їжа черепах безпосередньо залежить від виду і місця їх проживання. Наприклад, для сухопутних черепах основою харчування є рослинна їжа: молоді гілки дерев, фрукти і овочі, трава і гриби. Однак для підтримки білкового балансу в організмі вони іноді вживають равликів, слимаків і черв'яків. Потреба у волозі сухопутні види цілком задовольняють, поїдаючи соковиті частини рослин, однак при появі можливості з великим задоволенням п'ють воду.

Прісноводні і морські черепахи по своїй натурі є типовими хижаками. Для підтримки життєвих сил в їх «меню» повинні входити дрібні риби, жаби, равлики і ракоподібні (деякі види черепах обожають ласувати креветками, дрібними каракатицями і кальмарами), яйця птахів, комахи (цвіркуні, коники), молюски і членистоногі. Великі черепахи можуть навіть спіймати птаха, наприклад, качку. Але поряд з цим в невеликій кількості водні черепахи поїдають рослинну їжу, а рослиноїдні особини їдять продукти рослинного походження. Існують прісноводні черепахи, які в молодому віці їдять жаб і риб, а подорослішавши, переходять на рослинну їжу. Також існують всеїдні види морських черепах.

У деяких представників роду меню дуже навіть специфічне. Наприклад, коробчаті черепахи харчуються отруйними грибами, шкірясті черепахи і бісси поїдають отруйних медуз. Від цієї їжі м'ясо черепах стає отруйним, що може привести до отруєння у тих, хто ловить і їсть цих черепах.

### Чим годувати черепаху в домашніх умовах?

Вміщені в неволі черепахи потребують збалансованому харчуванню. В їжу сухопутних рептилій включають листя капусти, кульбаби або салату, м'якоть яблук, огірків, буряка і томатів. В якості білкової їжі додають варені курячі яйця, а в міру необхідності і вітамінні добавки.

Водних черепах можна годувати в домашніх умовах сушеними дафніями, мотилем і дощовими хробаками, відварною курячим або яловичим м'ясом. Іноді потрібно давати живих акваріумних рибок, а також тарганів та інших дрібних комах. Як рослинних добавок для водних рептилій в окремому акваріумі вирощуються водорості, однак, якщо такої можливості немає, підійдуть листя салату.

Основною умовою годування тварин є помірність. Молодим особинам їжу дають 2 рази на добу, дорослим достатньо одного годування. Один раз в тиждень черепашкам необхідно влаштовувати розвантажувальний день.

### Розмноження черепах.



Залежно від виду, місця і середовища проживання шлюбний період черепах настає в різний час. Однак для всіх представників роду він має загальні характерні риси. Самці влаштовують справжні побоїща за право злучитися з самкою. Сухопутні особини намагаються ударами панцира перевернути суперника або змусити

його втекти, а водні черепахи переслідують свого супротивника, б'ють і кусають його гострими дзьобами. Прогнавши конкурента, самець черепахи починає доглядати за жіночої особиною, змушуючи її прийняти зручне положення для процесу спарювання. Залучаючи самку, самці можуть «співати» їй серенади або погладжувати по морді своїми передніми лапами.

Для відкладання кулястих або еліпсоподібних яєць черепах, поверхня яких покрита міцною шкаралупою або шкірястою оболонкою, жіночі особини використовують ямки, вириті в піску, власні нори або навіть гнізда крокодилів. Кладка черепахи засипається зверху ґрунтом і ущільнюється ударами пластрона.



Залежно від виду кількість відкладених яєць може бути від 1 до 200. Тривалість інкубаційного періоду коливається від 2 до 3 місяців, однак у окремих видів цей термін може досягати півроку і більше. Протягом шлюбного сезону самка черепахи здатна зробити кілька кладок.

По способу життя черепахи є поодинокими тваринами і знаходять собі пару лише на період спарювання, хоча деяким видам характерно збиратися в невеликі групи для зимівлі.



### **Як доглядати за черепахою в домашніх умовах?**

Зміст черепах в домашніх умовах, як сухопутних, так і водних, користується сьогодні великою популярністю. Ці тварини невибагливі, а догляд за черепахами дуже простий, тому стежити за вихованцями можуть навіть діти. Однак не слід вибирати в якості домашніх тварин великі види черепах, які можуть досягати більше півметра

в довжину. Для комфортного проживання рептилій в умовах квартири призначені спеціально обладнані акваріуми, тераріуми або вольєри для черепах, в яких створюються умови, максимально наближені до природного середовища проживання.



У місці змісту черепахи слід встановити два термометра для контролю температури повітря і води. Бажано використовувати спиртові або рідкокристалічні вимірювальні прилади, так як вони більш безпечні. Воду в акваріумі необхідно очищати за допомогою фільтрів, а при їх відсутності міняти кожен день.

Гігієна водних мешканців полягає у видаленні наростів на панцир водоростей. Сухопутних рептилій потрібно щодня купати в теплій воді з додаванням харчової соди, змиваючи залишки їжі і налиплий ґрунт. Відросло кігті черепахи обов'язково треба вкорочувати за допомогою дрібної пилочки. У зимовий період вихованців потрібно періодично опромінювати променями кварцової лампи, роблячи своєрідні сонячні ванни. Необхідно стежити, щоб світло не потрапляло прямо в очі тварині.

Про годування черепах в домашніх умовах докладно написано трохи вище.

При дотриманні правил догляду за тваринами в домашніх умовах черепахи здатні прожити до 170 років.



### **Цікаві факти про черепах:**

- Пол потомства визначається температурою навколишнього середовища під час інкубаційного періоду. При знижених температурах з'являються чоловічі особини, а при більш високих – самки.
- Черепахи стали першими істотами, облетіли навколо Місяця на борту дослідницького зонда, запущеного Радянським Союзом в 1968 році, і благополучно повернулися назад. Це сталося за кілька місяців до місії «Аполлон-8».
- У 2013 році співробітники музею Дніпропетровського Аграрного університету були вражені небувалим подією. З декількох черепаших яєць-експонатів, які довгі роки лежали на полицях, вилупилося повноцінне потомство.
- Зображення черепахи присутній в геральдиці деяких держав.
- На відміну від інших рептилій черепахи практично не здатні заподіяти відчутної шкоди людині. Однак під час шлюбного періоду самці Кайманових черепах можуть прийняти людину за суперника і напасти на нього. А чоловічі особини шкірястих черепах можуть переплутати плавця з самкою, обхопити його ластами і захопити в глибину.
- М'ясо черепах є делікатесним продуктом, який можна вживати як без термічної обробки, так і в смаженому або вареному вигляді.
- З панцира черепах вирізують дорогі аксесуари, які використовуються для прикраси жіночого волосся.



**Черепáхи** (Testudines) — ряд [зауโรปсидів](#) (за старою класифікацією — [плазунів](#)), що існує впродовж 250 мільйонів років. Містить близько 230 видів, що групуються в 12 родин і 5 підрядів, що поширені по всій землі і живуть як у воді, так і на суші. Черепахи здавна вважаються [СИМВОЛОМ](#) повільності і [мудрості](#). Будова тварини настільки своєрідна й так відрізняється від будови інших

представників класу [плазуни](#), що їх неможливо сплутати.

### Етимологія

Слово *черепаха* походить від [прасл.](#) \**čerpaха*, утвореного від \**čerъ*/*\*čerpa* («горщик», «череп»). Первісно черепаха в українській мові називалась *желв* (від [прасл.](#) \**žely*, род. відм. \**želъve*; спор. з *жовно*, *залоза*), заміну ранішої назви в східнослов'янських мовах пояснюють [табуїстичними](#) міркуваннями.

### Опис

Ростуть черепахи протягом усього життя. З віком їх ріст стає повільнішим. Живуть тварини довго. Багато видів черепах доживають до 100 років. Та це не межа. Відомий випадок, коли на Атлантичному узбережжі Франції рибалки зловили черепаху віком близько 200 років. А корейські рибалки піймали черепаху з табличкою на панцирі, що вона жила ще в 14-му році династії Мін (панувала з 1368р.), -- тобто вік черепахи коло 600 років.

### Панцир

Панцир черепах складається із спинного щита — [карапакса](#) і черевного — [пластрона](#). Він складається із спинного черевного щитів, утворений розширеними кістками скелета. Зверху у більшості черепах панцир покритий симетричними роговими щитками. Спереду і ззаду панцир має отвори, через які тварина висуває свої [кінцівки](#). У деяких видів рухомі частини панцира можуть щільно закривати обидва отвори (або один з них) в хвилину небезпеки. Форма панцира пов'язана зі способом життя черепах: у наземних видів він високий, куполоподібний, часто горбкуватий, у прісноводних — низький, сплющений і гладкий, у морських має обтічну краплеподібну форму.

На спинному щиті виділяються шийний, хребетні, бічні і краєві щитки, на черевному — горловий, міжгорлові, плечові, грудні, черевні, стегові, задньопрохідні, пахвові, пахові і міжкрайові щитки. Кожен щиток росте самостійно, і на ньому зростають концентричні річні кільця.

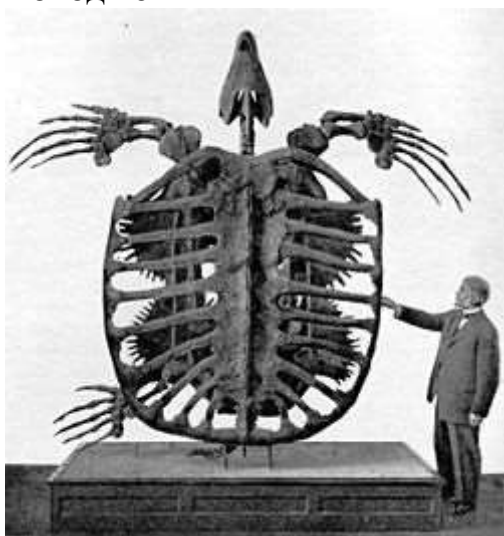
У [м'якотілих черепах](#) панцир покритий зверху м'якою шкірою

### Розмноження

[Розмноження](#) черепах протікає однотипно. У сухопутних та морських черепах [запліднення](#) відбувається в організмі черепахи. [Самець](#) спонукає [самку](#) до парування, покусуючи її та штовхаючи головою. Після [спаровування](#), що здійснюється в більшості випадків на суші, самиці відкладають яйця в глекоподібну ямку, яку вони викопують задніми ногами. Потім ямка засипається і утрамбовується зверху ударами [пластрона](#). Яйця кулясті або еліптичні, білого кольору, покриті твердою вапняною шкаралупою. Лише у морських і деяких бокошиїх черепах яйця покриті м'якою шкірястою оболонкою. Число яєць, що відкладаються, коливається у різних видів від декількох штук до сотні. Багато черепах мають декілька кладок протягом сезону.

Малюки черепахи мають розмір 3 см. Ледве з'явившись з яйця, вони поводять себе дуже активно і здатні кусатись.

### Походження



Скелет [архелона](#)

Умовно черепахи вважаються нащадками [пермських котилозаврів](#). Перша черепаха [Proganocheilus quenstedti](#) з'явилася в [Мезозойську](#) еру у [Тріасовому періоді](#) (200 млн років тому). З 26 родин 12 дожило до наших днів. Багато «сучасних» черепах зараз знаходяться на межі зникнення. Відомо безліч викопних черепах, серед яких найбільшою була [міоланія](#), завдовжки близько 5 м. Черепаха, ймовірно, мала величезний, практично однієї довжини з панциром, могутній хвіст усаджений двома рядами кістяних шпильок сплосчень, а на кінцях трикутного черепа розташовувалися довгі притуплені «роги», направлені назад і убік.

Найбільшою з відомих черепах є черепаха [архелон](#) (Archelon ischyros) з крейдового періоду, яка жила в морі. Розмір одного з виявлених скелетів сягає 4 м. Припускають, що її вага сягала до 2,2 тонн.

Австралійський [палеонтолог](#) Майкл Лі запропонував нову гіпотезу щодо походження черепах. Як і багато авторів до нього, Лі вважає, що черепахи близькі до великих рослиноїдних ящерів пермської епохи — [парейазаврів](#); але він припускає, що черепахи разом з парейазаврами походять від [діапсід](#) — гілки рептилій, до якої належать [крокодили](#), [динозаври](#) та [ящірки](#). Якщо ця гіпотеза підтвердиться, вона означатиме дуже сильну перебудову еволюційного древа рептилій, можливо, навіть заслуговуючу назви «нової філогенії рептилій».

### Класифікація

- *Incertae sedis*



- Рід †[Murrhardtia](#)
- Рід †[Chinlechelys](#)
- Рід †[Chelycarapookus](#) (Testudines incertae sedis)
- Рід †[Chitracephalus](#) (Testudines incertae sedis)
- Рід †[Neusticemys](#) (Testudines incertae sedis)
- Рід †[Scutemys](#) (Testudines incertae sedis)

- Рід †[Odontochelys](#)

[Proganochelys quenstedti](#)



- Клада **Testudinata**

- Рід †[Proganochelys](#)
- Родина †[Australochelyidae](#)
  - Рід †[Palaeochersis](#)
  - Рід †[Australochelys](#)
- Рід †[Proterochersis](#)
- Рід †[Kayentachelys](#)
- Рід †[Condorchelys](#)
- Рід †[Indochelys](#)
- Рід †[Heckerochelys](#)
- Рід †[Eileanchelys](#)
- Підряд †[Meiolaniformes](#)
  - Рід †[Chubutemys](#)
  - Рід †[Patagoniaemys](#)
  - Родина †[Mongolochelyidae](#)
    - Рід †[Mongolochelys](#)
    - Рід †[Peligrochelys](#)
  - Рід †[Otwayemys](#)
  - Рід †[Kallokibotion](#)
  - Родина †[Meiolaniidae](#)
- Рід †[Chengyuchelys](#)
- Рід †[Siamochelys](#)
- Родина †[Pleurosternidae](#)
- Рід †[Dorsetochelys](#)
- Родина †[Baenidae](#)
- Родина †[Plesiochelyidae](#)
- Ряд **Черепахи (Testudines)**
  - Рід †[Xinjianchelys](#)
  - Рід †[Hangaemys](#)
  - Родина †[Thalassemydidae](#)
    - Рід †[Solnhofia](#)
    - Рід †[Thalassemys](#)
    - Рід †[Santanachelys](#)
  - Родина †[Sinemydidae](#)
  - Підряд [Бокосийні черепахи \(Pleurodira\)](#)



□ [\*Pelomedusa subrufa\*](#)

- Родина †[Araripemydidae](#)
- Надродина [Pelomedusoides](#)
  - Родина †[Bothremydidae](#)
  - Родина [Пеломедузові черепахи](#) (Pelomedusidae)
  - Родина [Щитонігні черепахи](#) (Podocnemidae)
  - Родина [Зміношийні черепахи](#) (Chelidae)

□ Підряд [Приховані черепахи](#) (Cryptodira)

[\*Testudo hermanni hermanni\*](#)

- Родина †[Solemydidae](#)



Інфраряд [Eucryptodira](#)

- Basal and *incertae sedis*
  - †[«Sinemys» wuerhoensis](#)
  - Рід †[Judithemys](#)
  - Рід †[Osteopygis](#)
  - Рід †[Planetochelys](#)
  - Рід †[Protochelydra](#)
  - Рід †[Platysternon](#)
  - Родина [Кайманові черепахи](#) [Chelydridae](#)
  - Родина †[Eurysternidae](#)
  - Родина †[Macrobaenidae](#)
  - Родина †[Plesiochelyidae](#)
  - Родина †[Xinjiangchelyidae](#)



- Надродина [Морські черепахи](#) (Chelonioidae)

- Морська черепаха в *Henry Doorly Zoo, Omaha NE*
  - Родина †[Toxochelyidae](#)
  - Родина [Морські черепахи](#) (Cheloniidae)

- Родина [Безщиткові черепахи](#) (Dermochelyidae)
- Надродина [Testudinoidea](#)
  - Родина †[Haichemydidae](#)
  - Родина †[Lindholmemydidae](#)
  - Родина †[Sinochelyidae](#)
  - Родина [Прісноводні черепахи](#) (Emydidae)
  - Родина [Азійські прісноводні черепахи](#) (Geoemydidae)
  - Родина [Сухопутні черепахи](#) (Testudinidae)
- Надродина [М'якотілі черепахи](#) (Trionychoidea)
  - Родина †[Adocidae](#)
  - Родина [Двохкігтеві черепахи](#) (Carettochelyidae)
  - Родина [Мексиканські черепахи](#) (Dermatemydidae)
  - Родина [Мулові черепахи](#) (Kinosternidae)
  - Родина [Трикігтеві черепахи](#) (Trionychidae)

### Загрози та охорона

Основну загрозу чисельності черепах становить промисел яєць і вживання м'яса черепах в їжу, загибель їх в риболовних сітях. З панцирів виготовляють ювелірні прикраси та сувеніри. Нелегальна торгівля та інші загрози призводять до значного скорочення деяких популяцій. У додатки [СІТЕС](#) внесено всі 7 видів [морських черепах](#). Комерційна міжнародна торгівля цими видами заборонена.

### Цікаві факти



#### [Пам'ятна монета НБУ присвячена черепаці](#)

Черепаха Берті, яка живе у [Великій Британії](#), може розігнатися до швидкості 0,28 м за секунду (близько кілометра на годину). Автори [книги Гіннеса](#) називають Берті найшвидшою черепахою у світі

Серед черепах чимало таких, які стали настільки відомими, що отримали власні імена. Серед них: [Адвайта](#), [Гарріет](#), [Джонатан](#), [Самотній Джордж](#), [Тімоті](#), [Туї Маліла](#) та інші.

**Сухопутні черепахи** (Testudinidae) — родина [черепах](#), що об'єднує 16 родів та 58 видів. Деякі вчені зараховують цих черепах до окремої надродини **Testudinoidea**. Найбільшим представником цієї родини була вимерла [Testudo atlas](#), яка 2,2 м завдовжки.

### Опис

Загальний розмір у різних родів та видів цієї родини коливається від 7 см до 1,30 м. Значній кількості видів притаманний [статевий диморфізм](#). Жива вага може сягати 400 кг. Голова зверху вкрита великими симетричними щитками. Панцир опуклий, задні ноги товсті, стовпоподібні. Представники цієї родини наділені міцним



кістковим панциром, який вкрито товстими роговими щитками з чіткими концентричними шарами на поверхні. Невральні кісткові пластинки, що розташовані посередині спини, мають 6-ти або поперемінно 4—і 8-кутну форму. Зазвичай у них є 2 метаневральні пластинки. Крайових (маргінальних) щитків — 11 пар, рідше 12. З додаткових інфрамарганальних щитків можуть бути тільки пахвовий й паховий. Пластрон міцно з'єднаний з карапаксом кістковим швом. На кожному пальці не більше двох фаланг. Вони зрощені і тільки кігті залишаються вільними; плавальних перетинок немає.

### **Спосіб життя**

Це суто наземні, сухоподільні черепахи. Віддають перевагу степам, саванам, пустелям, напівпустелям. Водночас є роди, що мешкають у вологих тропічних лісах. Досить повільні швидкість до 0,27 км на годину), при небезпеці ховають голову під панцир. Здебільшого травоядні, інколи можуть вживати хробаків та [личинки](#) комах.

Відкладають до 30 яєць. У деяких видів самиці можуть робити декілька кладок за сезон. Молоді черепашата з'являються через 60—120 днів.

Тривалість життя коливається від 50 до 100 років, зафіксовані деякі випадки, коли ці черепахи досягали 150-річного віку.

### **Розповсюдження**

Мешкають у Північній та Південній Америці, [Європі](#), [Африці](#), [Азії](#), на острові [Мадагаскар](#), Галапагоських й Сейшельських островах.

### **Роди**

- [Aldabrachelys](#) (*Альдабрська черепаха*)
- [Astrochelys](#) (*Мадагаскарські черепахи*)
- [Chelonoidis](#) (*Американські сухопутні черепахи*)
- [Chersina](#) (*Південноафриканські черепахи*)
- †[Cylindraspis](#) (*Маскаренські черепахи*)
- [Geochelone](#) (*Звичайні сухопутні черепахи*)
- [Gopherus](#) (*Гофери*)
- [Homopus](#) (*Капські черепахи*)
- [Indotestudo](#) (*Індійські сухопутні черепахи*)
- [Kinixys](#) (*Кінікси*)
- [Malacochersus](#) (*Еластичні черепахи*)
- [Manouria](#) (*Азійські сухопутні черепахи*)
- [Psammobates](#) (*Африканські зірчасті черепахи*)
- [Puxis](#) (*Павукові черепахи*)
- [Stigmochelys](#) (*Леопардові черепахи*)
- [Testudo](#) (*Європейські сухопутні черепахи*)