

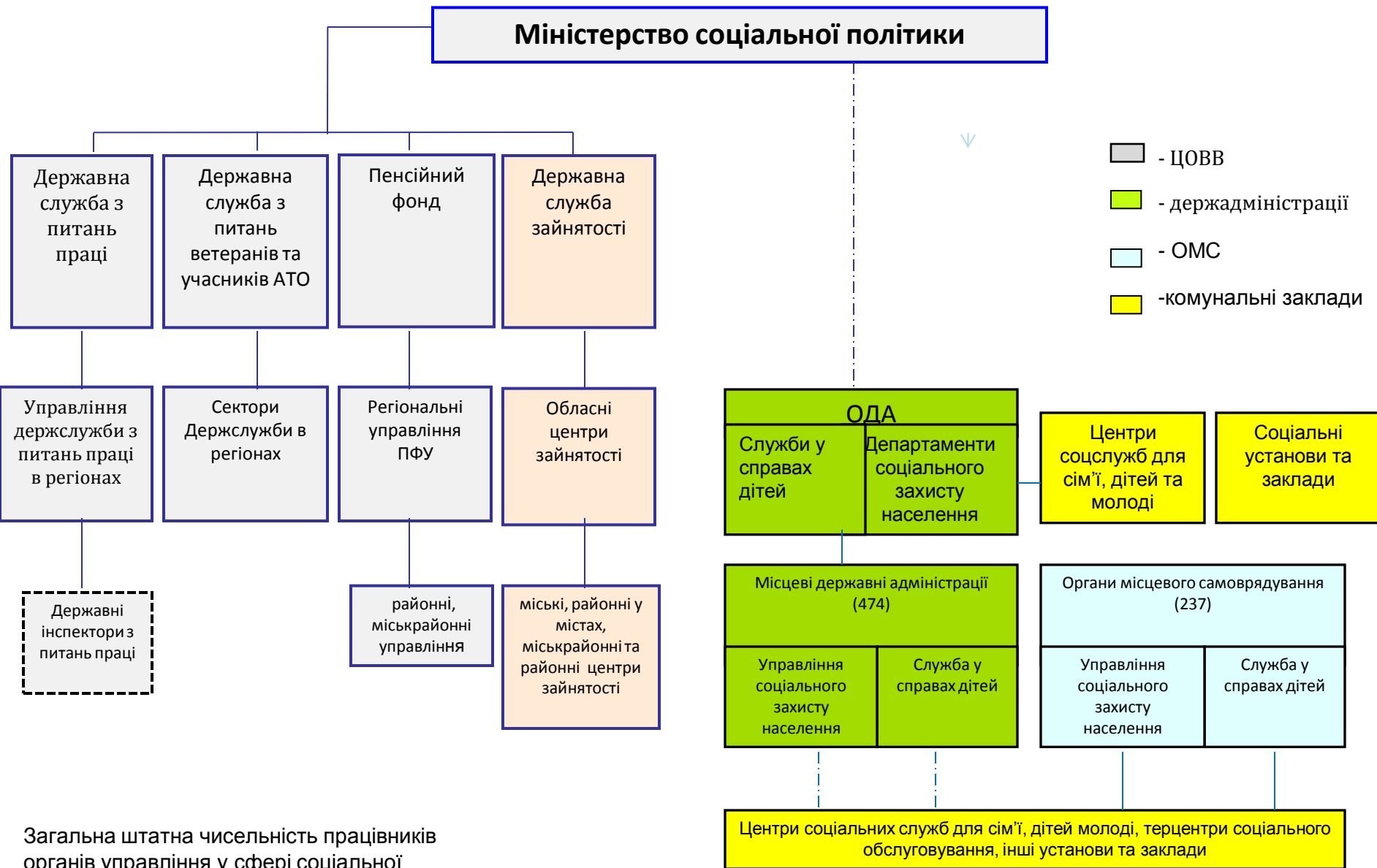


***Міністерство
соціальної політики України***

Реформування системи управління у сфері соціальної політики в рамках децентралізації влади та реформи місцевого самоврядування

- ➔ **Соціальний захист населення** – це суспільне завдання, що розподіляється між органами виконавчої влади та місцевим самоврядуванням, а потім між різними рівнями територіального управління з урахуванням особливої ролі найменшої адміністративно-територіальної одиниці (ОТГ).
- ➔ Зокрема, згідно з **Концепцією реформування місцевого самоврядування та територіальної організації влади в Україні** до повноважень органів місцевого самоврядування базового рівня належить **забезпечення надання соціальної допомоги через територіальні центри.**
- ➔ На базовому рівні повинні надаватися інші послуги соціального захисту населення (виплата пенсій, субсидій, компенсації, забезпечення надання пільг).
- ➔ **Мета** – покращити доступність та якість послуг, збільшити обсяг послуг, що надаються вразливим верствам населення, розширити можливості органів місцевого самоврядування провадити діяльність у соціальній сфері та забезпечувати зростання стандартів якості життя населення.
- ➔ **Завдання:** забезпечити оптимізацію розподілу повноважень між органами місцевого самоврядування та органами виконавчої влади, їх ефективну взаємодію, покращення адміністрування соціальних послуг та ефективності використання коштів бюджетів усіх рівнів.

Структура управління у сфері соціальної політики



Загальна штатна чисельність працівників органів управління у сфері соціальної політики – близько 120 тис. осіб.

Розподіл повноважень та функцій у сфері соціальної політики територіальних органів Мінсоцполітики та органів місцевого самоврядування

Делеговані повноваження

■ реалізація державних програм соціального захисту населення:

- державна допомога сім'ям з дітьми, малозабезпеченим сім'ям, інвалідам, особам, які доглядають за психічнохворими, постраждалими внаслідок Чорнобильської катастрофи;
- програма житлових субсидій;
- надання пільг та компенсацій;
- забезпечення інвалідів технічними та іншими засобами реабілітації;

■ забезпечення санаторно-курортним лікуванням осіб пільгових категорій;

■ забезпечення технічними засобами реабілітації осіб з інвалідністю;

■ ведення інформаційних систем та реєстрів (ІАССЗН, ЄДАРП, ЦБІ)

Власні повноваження

■ розроблення та реалізація програм соціально-економічного розвитку відповідної адміністративно-територіальної одиниці:

- ◆ територіальні програми зайнятості населення;
- ◆ програми соціальної підтримки населення;
- ◆ програми розвитку мережі закладів оздоровлення та відпочинку дітей;
- ◆ програми попередження насильства в сім'ї;
- ◆ програми забезпечення гендерної рівності;
- ◆ програми протидії торгівлі людьми

■ організація надання соціальних та реабілітаційних послуг для осіб/сімей, які перебувають у складних життєвих обставинах;

■ організація оздоровлення та відпочинку дітей

МОДЕРНІЗАЦІЯ ДІЮЧОЇ ІНФРАСТРУКТУРИ

Мережа комунальних установ:

- ✓ 658 територіальних центрів соціального обслуговування (надання соціальних послуг)
- ✓ 290 – будинків-інтернатів
- ✓ 85 – закладів для бездомних осіб
- ✓ 692 – центрів соціальних служб для сім'ї, дітей та молоді
- ✓ 90 закладів соціального обслуговування
- ✓ 15 притулків для дітей
- ✓ 85 центрів соціально-психологічного реабілітації дітей

Обслуговується близько 1,8 млн. осіб

Чисельність працюючих у комунальних установах, що надають соціальні послуги: 120 тис. осіб.

Усього у системі соціальної політики працює близько 220 тисяч осіб (100 тисяч – органи управління)

Регіональний рівень

- центри професійної реабілітації інвалідів;
- спеціалізовані стаціонарні заклади (інтернатні установи);
- інші спеціальні установи та заклади (соціальні гуртожитки, центри допомоги вразливим верствам населення, що надають спеціалізовані послуги).

Інфраструктура

Функції

- реалізує державну політику;
- формує пріоритети та програми соціального розвитку регіону;
- здійснює методологічне забезпечення діяльності структурних підрозділів виконкомів районних рад з питань соціального захисту населення, проведення навчання фахівців районного рівня;
- здійснює моніторинг дотримання законодавства

Районний рівень

- стаціонарні заклади для людей похилого віку, інвалідів;
- організація надання спеціалізованих соціальних послуг (психологічних);
- заклади та установи сімейного виховання дітей;
- центри реабілітації для осіб з інвалідністю;
- центр сім'ї та дітей для тимчасового проживання дітей та сімей з дітьми, що опинилися у складних життєвих обставинах (СЖО)

Інфраструктура

Функції

- ✓ реалізація державної політики;
- ✓ формування пріоритетів та програми соціального розвитку району;
- ✓ здійснення повноважень щодо захисту прав дітей та усиновлення;
- ✓ методологічне забезпечення розвитку надання послуг в ОТГ;
- ✓ здійснення моніторингу надання послуг в ОТГ

Об'єднана територіальна громада у сільській місцевості

Територіальний центр надання соціальної допомоги

Функції:

- ✓ організація та надання базового набору соціальних послуг відповідно до потреб громади, у тому числі послуги фахівця соціальної роботи;
- ✓ виявлення сімей, які перебувають у СЖО;
- ✓ визначення потреб в соціальних послугах, прийняття рішення про необхідність отримання послуг;
- ✓ організація оздоровлення та відпочинку дітей;
- ✓ консультування та інформування мешканців громади щодо надання усіх видів соціальної підтримки (пільг, субсидій, компенсацій, виплат та спеціалізованих соціальних послуг, що надаються на районному чи обласному рівнях);
- ✓ прийом заяви та необхідних документів від громадян для призначення державних допомог, компенсацій, житлових субсидій та пільг;
- ✓ передача документів спеціалістам структурних підрозділів з питань соціального захисту населення районного рівня.

Організація надання громадянам послуг за принципом “єдиного вікна”

із залученням представників державних органів у сфері соціального захисту населення, зокрема з виплати пенсій, страхових виплат, зайнятості (віддалені робочі місця)

Опікунська рада

Переваги децентралізації системи надання соціальних послуг

- запровадження превентивного механізму раннього виявлення вразливості та попередження складних життєвих обставин;
- деінституалізація системи соціальних послуг;
- удосконалення адміністрування та управління соціальних послуг;
- запровадження державних стандартів соціальних послуг;
- створення системи моніторингу та оцінки якості соціальних послуг;
- диверсифікація надавачів соціальних послуг (соціальне замовлення);
- перехід на фінансування соціальної послуги, а не закладу

Перспективна модель організації надання соціальних послуг (етапи)

1

Щорічне визначення потреб населення адміністративно-територіальної одиниці у соціальних послугах.

2

Затвердження переліку пріоритетних послуг. Планування необхідних видатків в місцевих бюджетах.

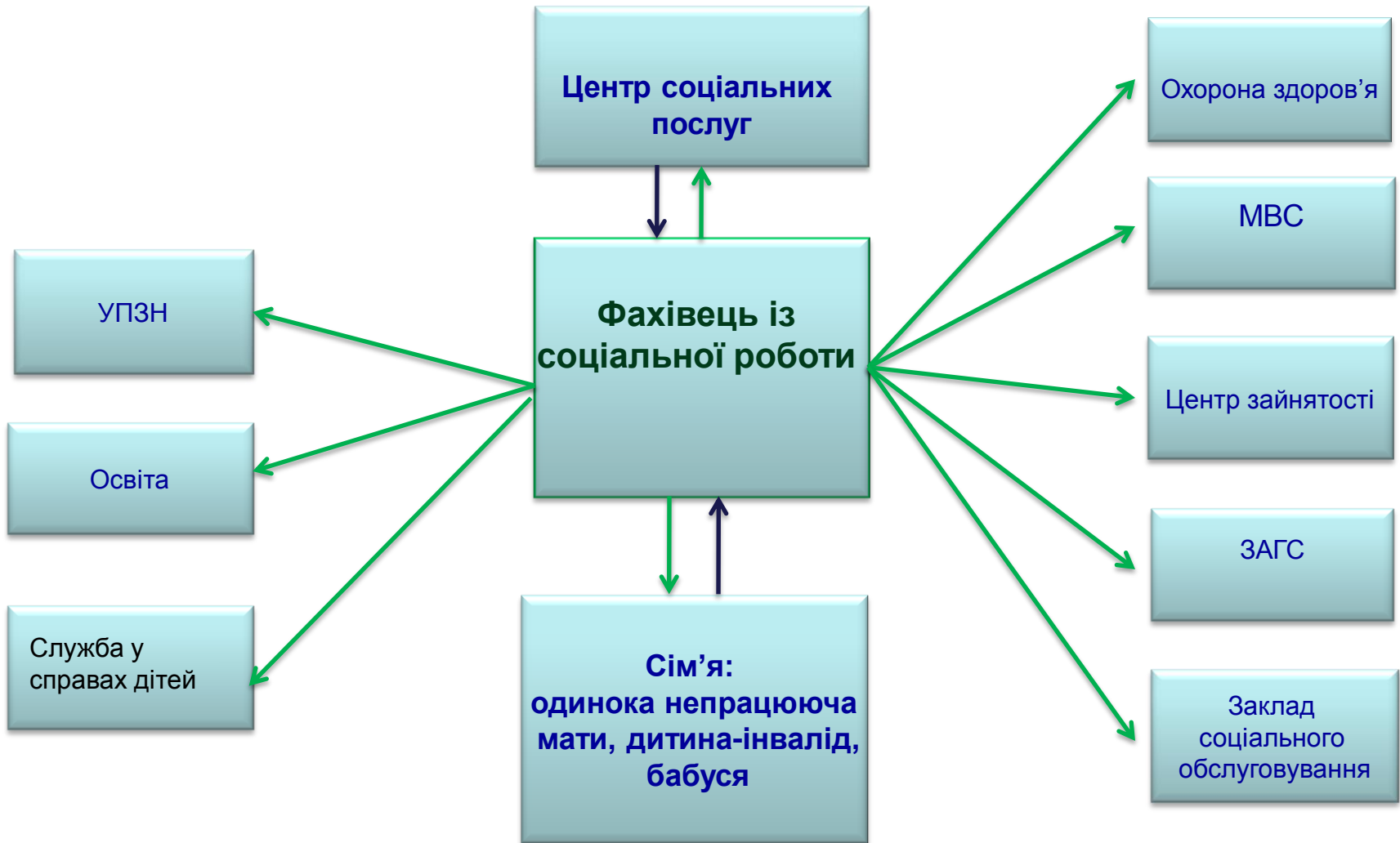
3

Забезпечення надання послуг через мережу комунальних та недержавних суб'єктів (проведення соціального замовлення).

4

Моніторинг, контроль та оцінка соціальних послуг.

Базовий рівень соціальних послуг у територіальних громадах



Алгоритм роботи в громаді

ФУНКЦІЇ ФСР

