

М. Б. Елисеева, Е. А. Вершинина
Санкт-Петербург, Россия

M. B. Eliseeva, E. A. Vershinina
St. Petersburg, Russia

**МАКАРТУРОВСКИЙ ОПРОСНИК
КАК ИНСТРУМЕНТ ДИАГНОСТИКИ
ЛЕКСИЧЕСКОГО РАЗВИТИЯ ДЕТЕЙ
ОТ 8 ДО 36 МЕСЯЦЕВ**

**THE MACARTHUR COMMUNICATIVE
DEVELOPMENT INVENTORY
AS A TOOL FOR DIAGNOSING
LEXICAL DEVELOPMENT
OF CHILDREN AGED 8—36 MONTHS**

Аннотация. Настоящая статья основана на анализе данных Макаруровских опросников речевого и коммуникативного развития детей раннего возраста. Русская версия американских опросников разработана группой авторов (М. Б. Елисеева, Е. А. Вершинина, В. Л. Рыскина, С. Н. Цейтлин). Исследование проводилось с 2000 по 2012 год. В базу были введены данные из 1805 заполненных опросников детей от 8 до 36 мес. (903 мальчика и 902 девочки). Нормы речевого развития рассчитывались на основании средних значений и медиан. Значительные качественные отличия в русских версиях американских опросников обусловлены особенностями русской культуры и быта. Большая часть лексических единиц русской версии включена в опросники из лонгитюдных исследований. Рассчитанные нормы могут быть использованы для речевой диагностики детей как с нормальным развитием, так и с речевым дизонтогенезом.

Abstract. This article is based on analysis of the data of the *MacArthur Communicative Development Inventory* — questionnaires of speech and communicative development of children at an early age. The MacArthur CDI was translated into Russian by a group of authors: M. B. Eliseeva, E. A. Vershinina, V. L. Ryskina, S.N. Tseytlin. The research was conducted from 2000 to 2012. The data from 1805 questionnaires of children aged 8 to 36 months (902 girls and 903 boys) were entered in the database of the Russian version of the CDI. The norms of speech development are calculated both on the basis of average numbers and medians. Significant qualitative differences in the Russian versions of American questionnaires may be attributed to the peculiar features of the Russian culture and everyday life. Most lexical units in the Russian version are included in questionnaires from longitudinal studies. The norms that have been calculated can be used for speech diagnostics of both children with typical development and of those with speech dysontogenesis.

Ключевые слова: речевая диагностика; психолингвистика; ранний возраст; младенцы; пассивный лексикон; активный лексикон; лексическое развитие.

Keywords: speech diagnostics; psycholinguistics; early age; infants; passive vocabulary; active vocabulary; lexical development.

Сведения об авторе: Елисеева Марина Борисовна, кандидат филологических наук, доцент.

About the author: Eliseeva Marina Borisovna, Candidate of Philology, Associate Professor.

Место работы: зав. кафедрой языкового и литературного образования ребенка, Российский государственный педагогический университет им. А. И. Герцена.

Place of employment: Head of Department of Children's Language and Literary Education, Herzen State Pedagogical University of Russia, St. Petersburg, Russia.

Контактная информация: 196084, г. Санкт-Петербург, Московский пр., 80, к. 89.
E-mail: melyseeva@yandex.ru.

Сведения об авторе: Вершинина Елена Андреевна, старший научный сотрудник.

Место работы: Институт физиологии РАН им. И. П. Павлова.

Контактная информация: 199034, Санкт-Петербург, наб. Макарова, д. 6.
E-mail: ver_elen@mail.ru.

About the author: Vershinina Elena Andreevna, Senior Researcher.

Place of employment: Pavlov Institute of Physiology of the Russian Academy of Sciences, St. Petersburg, Russia.

1. Родительские опросники как инструмент речевой диагностики.

Оценка речевого и коммуникативного развития детей с помощью стандартизированных шкал — эффективный инструмент диагностики. Опросники для родителей детей раннего возраста имеют ряд преимуществ перед другими средствами диагностики речи и коммуникации маленького ребенка. Родители постоянно общаются с ребенком, и поэтому хорошо заполненный родительский опросник может содержать более полноценные сведения о речи ребенка, чем результаты тестирования, полученные профессионалом. С помощью анализа опросника специалист может оценить не только развитие ребенка, но и речевое поведение взрослых и в дальнейшем опираться на полученные сведения при взаимодействии с родителями. Заполнение опросника полезно и для самих родителей: заставляет их задуматься над развитием ребенка, над собственным речевым поведением и делает возможным их коррекцию. Периодическое заполнение опросника позволяет увидеть картину развития и продвижения ребенка. Опросник является

своего рода подробным планом развития коммуникативных умений, жестов, словаря и грамматики.

2. Макартуровские опросники для родителей: история русификации, сбора данных и получения норм.

Первым коллективом, русифицировавшим западные опросники, был Институт раннего вмешательства в Санкт-Петербурге, где были адаптированы два американских опросника — KID <R> и RCDI-2000. Они «представляют собой вопросники, составленные по результатам анализа разнообразных типичных форм поведения детей первых лет жизни» [8], и обследуют широкий круг навыков.

Два других американских опросника — «The MacArthur Communicative Development Inventory: words and gestures» и «The MacArthur Communicative Development Inventory: words and sentences» — были русифицированы позже с разрешения авторов (Fenson L., Dale P., Reznick S., Bates E., Thal D., Pethick S.) и названы соответственно «Тест речевого и коммуникативного развития детей раннего возраста: слова и жесты» (8—17 мес.) и «Тест речевого и коммуникативного развития детей раннего возраста: слова и жесты».

Работа поддержана Российским научным фондом, грант 14-18-03668 — «Механизмы усвоения русского языка и становление коммуникативной компетенции на ранних этапах развития ребенка».

© Елисеева М. Б., Вершинина Е. А., 2017

предложения» (18—36 мес.). Кратко расскажем историю их русификации.

В 1991 году в РГПУ им. А. И. Герцена под руководством д-ра филол. наук, проф. С. Н. Цейтлин была открыта первая в России кафедра детской речи. Сотрудники не только разрабатывали теоретические основы дисциплины «Лингвистика детской речи», но и создавали Фонд данных детской речи — самый обширный из существующих в России. К моменту начала работы по адаптации Макаруровского опросника мы уже имели необходимые данные о начальном лексиконе и грамматике русскоязычного ребенка, на которые и опирались при создании русских вариантов американских тестов (в частности, исследованию речи детей раннего возраста посвящены монографии участников авторского коллектива [1; 3; 10; 11]). Распространение опросников среди родителей, сбор и анализ полученного материала были завершены к 2012 г. В базу данных MS Access были включены результаты заполненных 768 опросников для детей от 8 до 18 мес. (416 мальчиков и 352 девочек) и 1037 опросников для детей от 18 до 36 мес. (487 мальчиков, 550 девочек). Затем были рассчитаны нормы речевого развития по всем пунктам опросника и по всем возрастам — на основании средних значений и медиан. В каждом возрасте рассчитывались проценти от 5 % до 99 %, на основании которых принимаются решения о соответствии ребенка возрастной норме. Зависимости процентилей от возраста были аппроксимированы логистической кривой для получения сглаженных данных. Нормы рассчитывались для обоих полов вместе, а также

отдельно для мальчиков и девочек. Проводилось исследование влияния пола на параметры развития детской речи по всем разделам опросника. Применялись следующие методы анализа: расчет доверительных интервалов для средних значений, регрессионный анализ — аппроксимация зависимостей значений процентилей от возраста логистической кривой, t-test и критерий Манна — Уитни для сравнения значений средних и медиан между мальчиками и девочками в каждом разделе и для каждого возраста, ковариационный анализ для проверки влияния пола ребенка на оценки развития речи в каждом разделе при исключении влияния возраста. Получено Свидетельство о государственной регистрации базы данных МАКАРТ-РУС № 201 362 04 89 от 10 апреля 2013 г., авторы — С. Н. Цейтлин, М. Б. Елисеева, В. Л. Рыскина, Е. А. Вершинина, А. М. Вершинин.

Нормы лексического развития русскоязычных детей размещены на двух международных сайтах [12; 19] (см. о них: [17]).

Следует помнить, что опросник не преследует цели получения полных данных о речевом развитии ребенка: статус опросников репрезентативный, а не полный, на что указывали авторы первоисточника [15, с. 15]. Чем старше ребенок, тем больше разрыв между его реальным словарем и списком слов опросника [4], однако это не мешает успешно использовать опросник в диагностических целях.

Как справедливо пишет Т. Н. Ушакова, «обогащение фактической базы данных о сроках и объемах усваиваемого детьми словесного материала

достигнуто за счет широкого применения интервьюирования родителей» [9, с. 9]. Сегодня Макартуровские опросники адаптированы более чем для 50 языков мира (см. обзор: [14]). Исследователи отмечают, что родительский опросник оказался эффективным средством ранней речевой диагностики.

Данные, полученные путем анализа заполненных опросников, обеспечивают основу для стандартизированных сопоставлений лексикона отдельных детей с нормативами, а также используются для установления возраста появления отдельных слов пассивного и активного лексикона, жестов и символических действий [17]. Исследование [18] посвящено различиям первых 10 слов в трех языках; в статье [2] сравнивается употребление прилагательных детьми раннего возраста, говорящими на разных языках, а в магистерском исследовании [7] — глаголов. Статья [5] посвящена гендерным различиям в усвоении языка русскоязычными детьми 8—18 мес.

Первый опросник оценивает словарь — пассивный и активный, жесты и действия. Второй опросник оценивает словарь — только активный; морфологию (в том числе ненормативные формы существительных и глаголов, оцениваемые как прогресс в развитии ребенка); синтаксис (двусловные и многословные высказывания). В обоих русских опросниках есть возможность вписывать конкретные слова, произносимые ребенком (чего нет в первоисточнике), что позволяет логопеду оценить звукопроизношение и слоговую структуру слова. Заметим, что именно умение артикулировать трех-

и четырехсложные слова является диагностичным после двух — двух с половиной лет [3, с. 53].

При русификации опросника учитывалось, что источниками пополнения лексикона ребенка являются окружающая среда, отраженная в речи взрослых (игрушки, предметы домашнего обихода, привычные действия), и «вторичная» реальность, отраженная в книгах, мультфильмах, традиционных играх и т. п. Картины мира в языковом сознании англоязычных и русскоязычных детей различаются — следовательно, отличается и лексикон. Например, в американском опроснике нет слов *коза, лиса, заяц, еж, змея, бегемот, баран, поросенок, ворона, воробей, голубь, муха, комар*, — оказавшихся частыми у русских детей. Многие слова были нами исключены, поскольку отсутствуют (или редки) в спонтанных начальных лексиконах русскоязычных детей: *zebra (зебра), moose (лось), ant (муравей), bunny (кролик), deer (лань), pony (пони), applesauce (яблочный соус), french fries (разновидность чипсов), pretzel (кренделек), vanilla (ваниль)* и др.

В книге [6] излагается история русификации опросников, даны заполненные бланки с анализом речи конкретных детей, инструкции для родителей и специалистов, позволяющие разобраться в количественных результатах, а также рекомендации по качественному анализу опросника. Приведены чистые бланки обоих опросников, а также чистые бланки для количественного анализа опросников для ксерокопирования и последующего использования. Представлены нормы речевого и коммуникативного развития детей в виде

таблиц, удобных не только для логопедов, но и для родителей.

В настоящей статье мы впервые публикуем более полные нормативные данные по лексическому развитию детей и комментируем их применение. В силу ограниченного объема статьи данные представлены только в процентилях — как наиболее показательной характеристике. Проценти́ли — это значения набора данных или выборки, которые отражают процентное содержание значений выборки, равное или превышающее данное значение. Например, значение 25-й проценти́ли указывает, что 25 % значений упорядоченного по возрастанию ряда данных располагается ниже этого уровня. 50-я проценти́ль называется медианой. Медиана представляет собой срединное значение, т. е. значение выборки, при котором 50 % значений находится ниже медианы, а 50 % — выше. Среднее значение может значительно отличаться от медианы для асимметричных распределений. Более надежным показателем в данном случае является медиана.

3. Диагностика лексического развития детей от 8 до 18 мес.

3.1. Оценка пассивного словаря. Предложите родителям заполнить опросник «Тест речевого и коммуникативного развития детей раннего возраста: слова и жесты», подсчитайте количество слов в графе «Понимает». В таблицах 1 и 2 в соответствии с полом ребенка выберите подходящую графу в горизонтальной строке «Возраст». Найдите наиболее близкое к полученному количество слов в одной из вертикальных граф,

отражающих проценти́ли от 5 до 99-й, и проанализируйте пассивный лексикон ребенка.

Медиана (50-я проценти́ль) для девочек в 12 мес. — 103 слова. Показатели выше медианы свидетельствуют о более высоком уровне речевого развития; показатели ниже медианы — о более низком уровне, но отнюдь не об отставании. Границей нормы лексического развития в США принято считать 10-ю проценти́ль, в России — 15-ю. Значит, если годовалая девочка понимает 32 (или меньше) слов, можно начать беспокоиться, если 20 — есть отставание, если 12 — задержка лексического развития. Для девочек 17 мес. медианой является понимание 236 слов, основанием для беспокойства — понимание только 141 слова, отставанием — 111 слов, задержкой — 68.

У мальчиков медиана в возрасте одного года почти та же, что и у девочек (106 слов), но в группу «беспокойства» и группу риска попадают мальчики с лучшим пассивным лексиконом, чем девочки этого же возраста (понимают 42 слова — 15-я проценти́ль; 32 слова — 10-я проценти́ль; 15 слов — 5-я). У мальчиков 17 мес. нормой является понимание 224 слов, основанием для беспокойства — понимание 137 слов, некоторым отставанием — 114 слов, задержкой — 84. Как видим, понимание речи в раннем возрасте у мальчиков и девочек примерно одинаково, а в группе риска оказываются девочки с более низкими показателями, чем мальчики.

На приведенных графиках (рис. 1, 2) наглядно представлены данные по основным проценти́лям.

Таблица 1. Оценки процентилей для понимаемых слов (девочки)

% -ль	Возраст (мес.)										
	8	9	10	11	12	13	14	15	16	17	
99	168	197	227	255	281	303	322	338	351	360	
95	158	185	213	240	265	288	308	325	340	351	
90	118	144	171	199	227	253	278	300	318	334	
85	103	125	149	175	201	227	252	276	296	314	
80	87	106	128	153	178	205	231	256	278	299	
75	80	98	118	141	165	191	216	241	265	286	
70	71	88	108	130	154	179	206	231	256	279	
65	57	72	90	111	135	161	188	216	243	268	
60	51	65	81	101	123	148	175	202	229	255	
55	43	56	71	89	111	135	162	190	218	245	
50	39	51	65	83	103	127	153	180	209	236	
45	35	46	59	76	96	118	144	172	201	229	
40	26	36	48	63	83	106	133	163	195	227	
35	25	33	44	58	76	97	121	149	179	210	
30	21	29	38	51	67	87	110	137	167	198	
25	17	23	31	41	55	73	94	119	148	179	
20	12	17	23	32	44	59	79	103	132	163	
15	8	11	16	22	32	44	61	83	110	141	
10	4	6	9	14	20	29	42	59	82	111	
5	3	4	6	8	12	17	25	35	49	68	

Таблица 2. Оценки процентилей для понимаемых слов (мальчики)

% -ль	Возраст (мес.)										
	8	9	10	11	12	13	14	15	16	17	
99	136	160	186	211	237	260	282	302	319	333	
95	125	148	171	196	220	244	267	287	305	321	
90	103	123	145	169	194	219	243	266	286	305	
85	92	111	132	155	180	205	229	253	274	294	
80	79	96	116	139	163	188	213	238	261	282	
75	73	90	109	130	153	177	202	227	251	273	
70	66	81	99	119	141	164	189	214	238	261	
65	60	74	91	109	130	153	178	202	227	250	
60	56	69	85	103	123	145	169	193	218	242	
55	53	65	79	96	115	136	159	183	207	231	
50	46	57	71	87	106	127	150	174	199	224	
45	40	51	64	79	97	118	141	166	191	217	
40	32	41	53	68	85	106	130	156	184	212	
35	27	35	46	59	75	94	116	141	168	196	
30	22	29	38	50	64	82	104	128	155	184	
25	18	24	32	42	55	71	91	114	141	170	
20	15	20	27	36	48	62	80	101	126	153	
15	13	18	24	32	42	54	70	89	112	137	
10	10	13	18	24	32	42	55	72	91	114	
5	3	5	7	11	15	22	31	44	61	84	

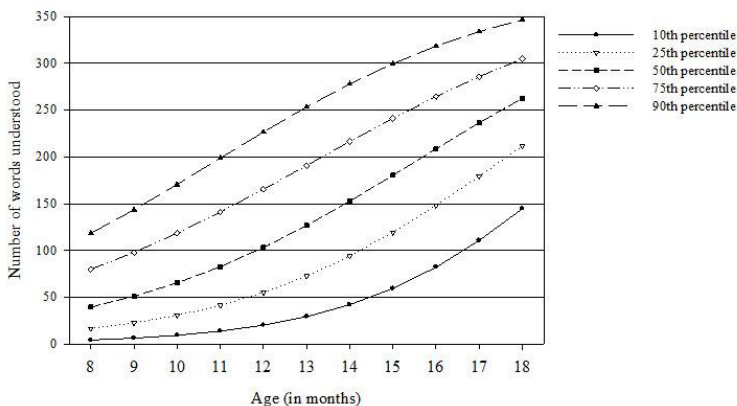


Рис. 1. Оценки процентилей для понимаемых слов (девочки)

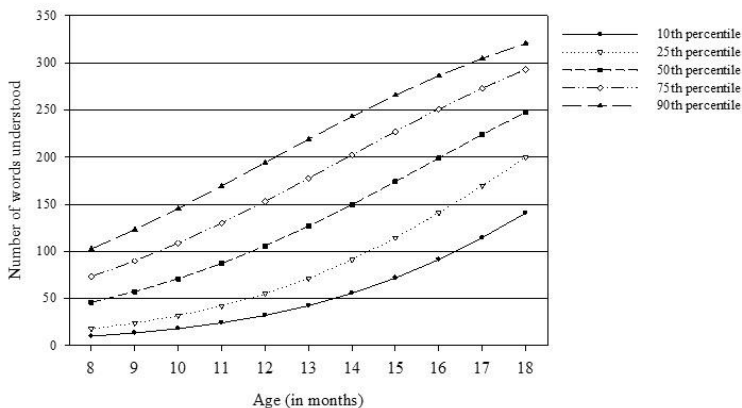


Рис. 2. Оценки процентилей для понимаемых слов (мальчики)

3.2. Оценка активного лексикона. Предложите родителям заполнить опросник «Тест речевого и коммуникативного развития ребенка: слова и жесты», подсчитайте количество слов в графе «Понимает и говорит». В таблицах 3 и 4 (см. ниже) в соответствии с полом ребенка выберите подходящую графу в горизонтальной строке «Возраст». Найдите

наиболее близкое к полученному количеству слов в одной из вертикальных граф, отражающих проценти от 5 до 99-й, и проанализируйте активный словарь ребенка. Например, если ребенок (неважно, какого пола) в возрасте года произносит 3 слова, его лексическое развитие следует отнести к медиане (по сути — к среднему возрастному уровню). По-

казатели выше медианы свидетельствуют о более высоком уровне речевого развития. Если ребенок в 11 мес. не произносит ни одного слова, не следует беспокоиться, но к году даже у детей 20-й процентиля появляется по одному слову, следовательно, полное отсутствие продуктивной речи — симптом риска (хотя словами начального лексикона являются не только нормативные слова взрослого языка (естественно, нередко с искаженной звуковой оболочкой), но и

звукоподражательные слова «языка нянь»; в расчетах норм звукоподражания не учитывались). В 17 мес. отсутствие 6 слов у девочек и 4 у мальчиков является основанием для беспокойства, 4 слов у девочек и 1 слова у мальчиков — отставанием, а значительной задержкой лексического развития является наличие только 1 слова у девочек и ни одного — у мальчиков. Медиана у девочек в 17 мес. — 23 слова, у мальчиков — 19.

Таблица 3. Оценки процентилей для произносимых слов (девочки)

% -ль	Возраст (мес.)									
	8	9	10	11	12	13	14	15	16	17
99	7	11	19	31	50	77	116	163	215	264
95	7	10	16	25	38	57	83	117	158	202
90	5	7	10	15	21	31	43	60	81	108
85	4	6	8	11	16	23	33	46	63	85
80	3	5	6	9	12	17	23	32	43	58
75	2	3	5	7	9	13	18	24	33	45
70	2	3	4	5	8	11	15	20	28	38
65	1	1	2	3	5	7	11	17	26	38
60	1	1	2	3	4	7	10	15	23	35
55	1	1	2	3	4	6	9	13	20	29
50	1	1	1	2	3	5	7	11	16	23
45	1	1	1	2	3	4	7	10	15	22
40	0	0	1	1	2	3	5	8	12	20
35	0	0	1	1	2	3	4	6	10	16
30	0	0	0	1	1	2	3	5	9	14
25	0	0	0	1	1	1	2	4	7	12
20	0	0	0	0	1	1	2	3	5	10
15	0	0	0	0	0	1	1	2	4	6
10	0	0	0	0	0	1	1	1	2	4
5	0	0	0	0	0	0	0	1	1	1

Таблица 4. Оценки процентилей для произносимых слов (мальчики)

% -ль	Возраст (мес.)									
	8	9	10	11	12	13	14	15	16	17
99	9	13	19	26	37	51	69	92	119	151
95	8	11	14	19	25	33	43	55	71	89
90	4	6	8	11	16	22	29	40	53	70
85	3	5	6	8	11	15	21	27	36	48
80	3	4	5	7	10	13	18	24	31	41

Окончание табл. 4

% -ль	Возраст (мес.)										
	8	9	10	11	12	13	14	15	16	17	18
75	3	4	5	7	9	12	17	22	30	40	
70	2	3	4	5	7	10	14	19	26	36	
65	1	1	2	3	4	7	10	16	23	35	
60	1	1	2	3	4	6	8	13	19	27	
55	1	1	2	2	4	5	8	11	16	23	
50	1	1	1	2	3	4	6	9	13	19	
45	1	1	1	2	3	4	5	8	11	16	
40	0	0	1	1	2	2	4	6	10	15	
35	0	0	1	1	1	2	3	5	8	12	
30	0	0	0	1	1	2	2	4	6	10	
25	0	0	0	0	1	1	2	3	5	9	
20	0	0	0	0	1	1	1	2	4	7	
15	0	0	0	0	0	0	1	1	2	4	
10	0	0	0	0	0	0	0	0	1	1	
5	0	0	0	0	0	0	0	0	0	0	

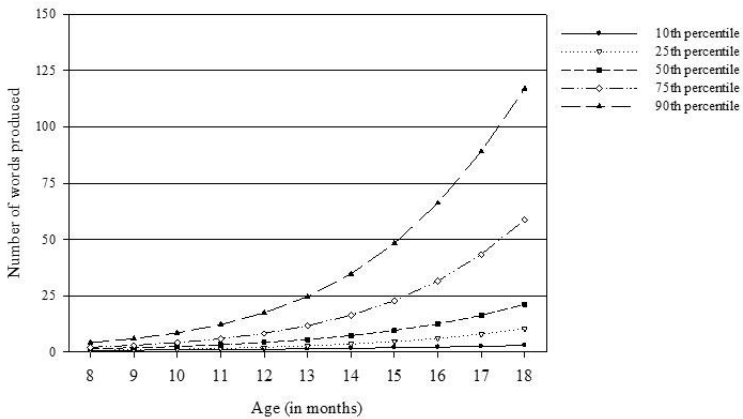


Рис. 3. Оценки процентилей для произносимых слов (девочки)

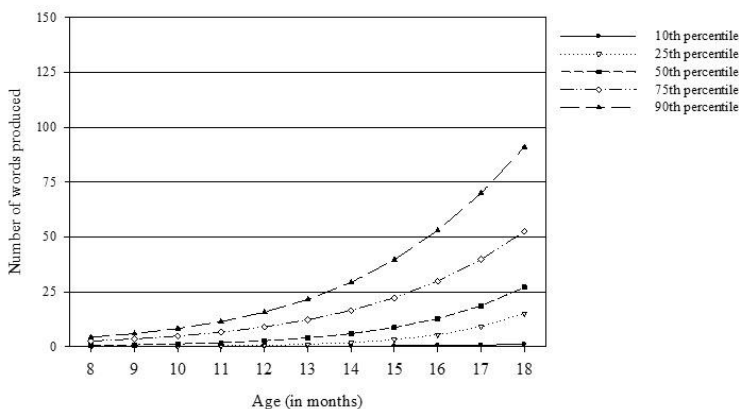


Рис. 4. Оценки процентилей для произносимых слов (мальчики)

Итак, по активной речи до полутора лет мальчики хотя и чуть отстают от девочек (в том числе и в группе риска), но незначительно. Однако интересно, что в верхней процентилях это различие статистически значимо: 264 слова у «продвинутых» девочек и 151 у «продвинутых» мальчиков (такой значительной разницы в понимании речи не наблюдается).

На приведенных ниже графиках (рис. 3, 4) наглядно представлены данные по основным процентилям.

4. Диагностика лексического развития детей от 18 до 36 мес.

4.1. Оценка активного словаря.

Предложите родителям заполнить опросник «Тест речевого и коммуникативного развития ребенка: слова и предложения», подсчитайте количество слов в графе «Говорит». В таблицах 5 и 6 (см. ниже) в соответствии с полом ребенка выберите подходящую графу в горизонтальной строке

«Возраст». Найдите наиболее близкое к полученному количество слов в одной из вертикальных граф, отражающих проценти от 5 до 99-й, и проанализируйте активный словарь ребенка. Например, норма — если девочка в возрасте полутора лет произносит 75 слов, а мальчик — 34.

Показатели выше медианы свидетельствуют о более высоком уровне речевого развития, а показатели ниже медианы в пределах 20-й проценти — о более низком уровне развития, однако в «коридоре» нормы. Если же девочка в 18 мес. произносит 13 слов, а мальчик — 5, следует беспокоиться. Отсутствие 9 слов у девочек и 3 у мальчиков является отставанием, 4 у девочек и 2 у мальчиков — значительной задержкой.

В 24 мес. медиана у девочек — 252 слова, у мальчиков — 155; в 30 мес. — 505 и 427; в 36 мес. — 642 и 623 соответственно.

Таблица 5. Оценки процентилей для произносимых слов (девочки)

% -ль	Возраст (мес.)																		
	18	19	20	21	22	23	24	25	26	27	28	29	30	31	32	33	34	35	36
99	354	410	463	511	551	585	611	632	648	660	668	675	680	683	686	687	689	690	690
95	299	355	410	462	509	549	582	609	630	646	658	667	674	679	682	685	687	688	689
90	248	295	343	392	439	483	522	555	584	607	626	641	653	662	669	675	679	682	685
85	196	237	283	330	379	426	470	510	545	575	600	620	636	649	659	667	673	677	681
80	167	204	247	292	340	388	435	478	517	551	580	603	623	638	651	660	668	673	678
75	151	185	224	266	311	357	403	447	488	524	556	583	605	624	639	650	660	667	673
70	132	163	198	237	279	324	370	414	457	496	531	561	587	608	626	640	651	660	667
65	116	144	176	212	251	294	339	383	427	468	505	538	567	591	612	628	642	653	661
60	102	127	156	189	226	267	311	355	399	442	481	517	549	576	599	618	633	646	656
55	90	112	138	168	202	240	282	325	369	412	453	491	525	555	581	603	621	635	647
50	75	94	117	144	176	212	252	295	339	384	427	468	505	538	567	591	612	628	642
45	59	75	94	118	147	180	218	259	304	350	396	440	481	518	550	578	601	620	636
40	47	60	76	96	120	149	182	219	261	305	351	396	440	481	518	550	578	601	620
35	34	44	57	73	93	117	146	181	219	262	308	355	402	447	489	526	558	585	608
30	27	35	45	58	75	95	121	150	185	225	269	315	363	410	455	496	532	563	590
25	22	29	37	49	63	80	102	129	160	197	238	283	330	378	425	468	508	543	573
20	16	21	28	37	48	62	81	103	130	163	201	244	290	338	387	434	478	518	552
15	13	17	22	29	37	48	61	78	100	125	156	191	231	274	321	368	414	458	498
10	9	12	15	20	26	34	44	57	74	94	119	149	184	224	268	315	363	411	455
5	4	6	8	10	13	18	24	31	41	54	70	91	116	147	184	226	272	321	372

Таблица 6. Оценки процентилей для произносимых слов (мальчики)

%- ль	Возраст (мес.)																		
	18	19	20	21	22	23	24	25	26	27	28	29	30	31	32	33	34	35	36
99	328	384	438	487	531	567	597	621	639	653	663	671	677	681	684	686	688	689	690
95	292	343	393	441	486	526	560	588	612	630	645	656	665	672	677	681	683	686	687
90	225	268	314	361	407	451	492	528	560	586	608	626	641	652	661	668	674	678	681
85	162	199	240	285	333	380	427	471	510	545	574	599	619	635	648	658	666	672	677
80	135	167	204	246	290	337	384	430	472	511	545	574	599	618	635	647	658	665	672
75	113	141	174	213	255	300	348	395	440	482	520	553	581	604	623	638	650	660	667
70	79	102	129	162	200	242	289	338	387	434	479	518	553	582	606	625	640	652	662
65	70	90	114	143	178	217	261	308	356	404	450	492	529	562	589	611	629	643	655
60	59	76	97	123	153	189	229	274	321	368	415	460	501	537	567	593	614	632	645
55	44	57	74	94	120	151	187	228	274	322	371	419	464	506	542	572	598	619	635
50	34	44	58	75	96	123	155	192	234	280	329	379	427	472	513	548	578	603	623
45	30	39	50	65	84	107	134	167	206	248	295	343	391	438	481	520	554	582	606
40	22	29	38	50	66	85	110	140	175	216	262	310	361	411	458	501	539	571	597
35	16	22	29	39	52	68	89	116	148	186	231	279	331	383	434	481	523	558	588
30	14	19	25	33	44	58	76	99	126	160	200	244	293	344	395	444	489	529	563
25	11	15	20	26	35	46	60	79	101	130	163	202	247	295	345	395	444	488	528
20	7	9	12	16	22	30	40	54	72	94	123	157	199	245	297	350	404	455	501
15	5	6	9	12	16	21	29	38	51	67	88	114	147	185	230	279	331	383	434
10	3	5	6	8	11	15	20	27	36	48	63	82	106	136	172	213	260	309	361
5	2	3	4	5	7	9	12	16	21	28	37	49	63	82	106	135	169	209	254

Таким образом, наибольшая разница в «среднем» лексическом развитии мальчиков и девочек проявляется в полтора года, т.е. девочки раньше набирают продуктивный словарь, но постепенно мальчики увеличивают скорость усвоения слов — и к трем годам почти догоняют девочек.

Различие между полами в группах с риском задержки речевого развития очень значительно. В группу «беспокойства» в два года попадают

девочки с лексиконом в 61 слово и мальчики с лексиконом в 29 слов; в группе риска — девочки с лексиконом 44 слова и мальчики с 20 словами. Значительная речевая задержка к двум годам отмечается при условии наличия в активном словаре только 24 слов у девочек и 12 у мальчиков.

На приведенных ниже графиках (рис. 5, 6) наглядно представлены данные по основным процентилям.

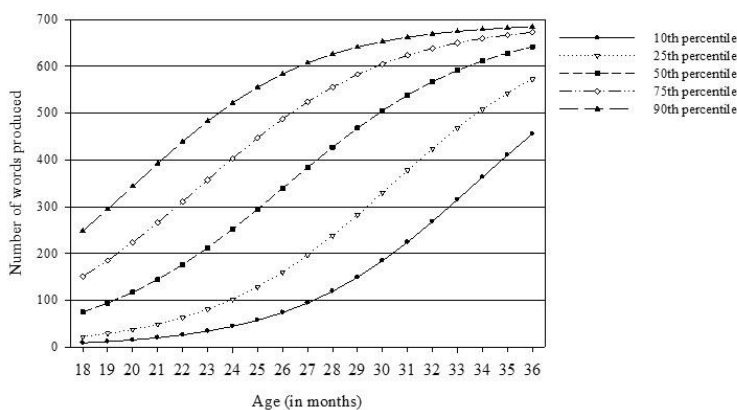


Рис. 5. Оценки процентилей для произносимых слов (девочки)

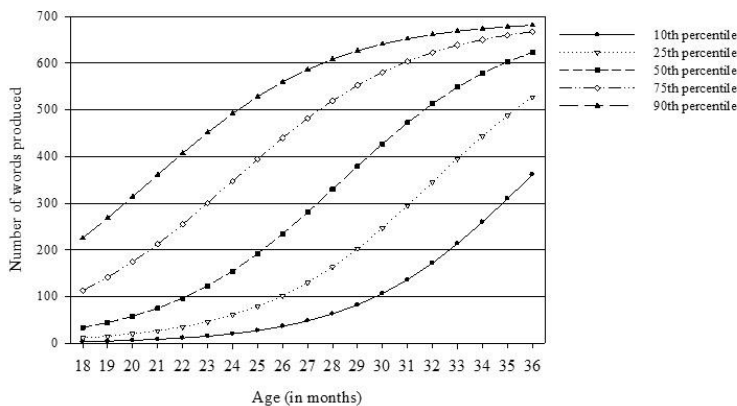


Рис. 6. Оценки процентилей для произносимых слов (мальчики)

Выводы. Опросники, заполняемые родителями, — результативный инструмент речевой диагностики. Таким образом специалист может оценить, насколько лексическое развитие ребенка соответствует норме. Норма развития — не конкретное значение, а некий диапазон. Граница нормы — 15-я перцентиль, некоторая задержка речевого развития — 10-я перцентиль, а свидетельство значительной задержки — 5-я перцентиль. Однако количественный анализ данных непременно должен быть дополнен качественным: следует посмотреть, какие тематические группы представлены полнее, какие отсутствуют вообще. По наличию слов в группах «На улице, в парке, на даче» и «Места, где бывает ребенок» понятно, куда с ним ходят родители, и называют ли ему окружающее (слова *дом, лужа, снег, луна, солнце, трава, скамейка, парк* и др.). Есть ли у ребенка слова *книга, читать?* Есть ли этикетные слова *спасибо, пожалуйста, привет, до свидания* и т. п.? Задает ли ребенок вопросы и какие? Если ребенок «малоговорящий», обращайтесь внимание прежде всего на то, что именно он уже произносит; если «многоговорящий» — на то, что отсутствует в его лексиконе (подробно об этом, а также рекомендации для специалистов и родителей, см.: [6, с. 53, 56]). Анализ заполненного опросника также поможет специалисту указать родителям на недостатки их речевого взаимодействия с ребенком и помочь устранить их.

Литература

1. Елисеева, М. Б. Фонетическое и лексическое развитие ребенка раннего возраста / М. Б. Елисеева. — СПб. : РГПУ им. А. И. Герцена, 2008.
2. Елисеева, М. Б. Первые прилагательные и наречия в речи русскоязычных детей в сопоставлении с корпусом CLEX / М. Б. Елисеева // Вестн. ЧГУ. — Череповец, 2014. — № 6. — С. 57—61.
3. Елисеева, М. Б. Становление индивидуальной языковой системы ребенка: ранние этапы / М. Б. Елисеева. — М. : Языки славянских культур, 2015.
4. Елисеева, М. Б. Макартуровский опросник как источник сведений о речевом развитии ребенка / М. Б. Елисеева, Е. А. Вершинина // Логопед. — М. : Сфера, 2007. — № 6. — С. 72—76.
5. Елисеева, М. Б. Гендерные особенности речевого и коммуникативного развития детей 8—18 месяцев / М. Б. Елисеева, Е. А. Вершинина // Механизмы усвоения детьми грамматической системы русского языка. Acta Linguistica Petropolitana. Труды Института лингвистических исследований РАН. — СПб., 2017. — В печати.
6. Елисеева, М. Б. Макартуровский опросник: русская версия. Оценка речевого и коммуникативного развития детей раннего возраста. Нормы развития. Образцы анализа. Комментарии / М. Б. Елисеева, Е. А. Вершинина, В. Л. Рыскина. — Иваново : ЛИСТОС, 2016, 2017.
7. Иванова, А. Д. Особенности глагольной лексики детей раннего возраста / А. Д. Иванова. — СПб. : РГПУ им. А. И. Герцена, 2017.
8. Программа KID RCDI для точной оценки развития ребенка [Электронный ресурс] // С.-Петербург. ин-т раннего вмешательства : сайт. — Режим доступа: http://new.eii.ru/informacionnyj_centr/voprosnik_kid_i_rcdi/.
9. Ушакова, Т. Н. Принципы развития ранней детской речи / Т. Н. Ушакова // Дефектология. — 2004. — № 5. — С. 4—16.
10. Цейтлин, С. Н. Язык и ребенок. Лингвистика детской речи / С. Н. Цейтлин. — М. : Владос, 2000.
11. Цейтлин, С. Н. Лингвистические этюды / С. Н. Цейтлин. — СПб. : РГПУ им. А. И. Герцена, 2013.

12. Cross Linguistic Lexical Norms [Electronic resource]. — Mode of access: <http://www.cdi-clex.org/>.

13. Dandurand, F. A Fresh Look at Vocabulary Spurts [Electronic resource] / F. Dandurand, T. R. Shultz. — Mode of access: <http://csjarchive.cogsci.rpi.edu/proceedings/2011/papers/0268/paper0268.pdf>.

14. Dale, F. Adaptations of the MacArthur-Bates CDI Into Non-U.S. English Languages [Electronic resource] / F. Dale, M. Penfold. — 2011. — Mode of access: <http://mbcdi.stanford.edu/documents/AdaptationsSurvey2011.pdf>.

15. Fenson, L. Variability in Early Communicative Development / L. Fenson, P. Dale, S. Reznick, E. Bates, D. Thal, S. Pethick // *Monographs of the Society for Research in Child Development*. — 1994. — 59 (5, Serial No. 242).

16. Frank, M. C., Wordbank: An Open Repository for Developmental Vocabulary Data / M. C. Frank, M. Braginsky, D. Yurovsky, V. A. Marchman // *Journ. of Child Language*. — 2016. — May 18. — P. 1—18.

17. Jørgensen, R. N. CLEX: A cross-linguistic lexical norms database / R. N. Jørgensen, P. S. Dale, D. Bleses, L. Fenson // *Journ. of Child Language*. — 2010. — № 37. P. 419—428.

18. Tardif, T. Baby's first 10 words / T. Tardif, P. Fletcher, W. Liang, Z. Zhang, N. Kaciroti, V. A. Marchman // *Developmental Psychology*. 2008. № 44, 929. — P. 175—183.

19. Wordbank : an open database of children's vocabulary development [Electronic resource]. — Mode of access: <http://wordbank.stanford.edu/>.

References

1. Eliseeva, M. B. *Foneticheskoe i leksicheskoe razvitiye rebenka rannego vozrasta* / M. B. Eliseeva. — SPb. : RGPU im. A. I. Gertsena, 2008.

2. Eliseeva, M. B. *Pervye prilagatel'nye i narechiya v rechi russkoyazychnykh detey v sopostavlenii s korpusom CLEX* / M. B. Eliseeva // *Vestn. ChGU*. — Cherepovets, 2014. — №6. — S. 57—61.

3. Eliseeva, M. B. *Stanovlenie individual'noy yazykovoy sistemy rebenka: rannie eta-*

py / M. B. Eliseeva. — M. : Yazyki slavyanskikh kul'tur, 2015.

4. Eliseeva, M. B. *Makarturovskiy oprosnik kak istochnik svedeniy o rechevom razvitiy rebenka* / M. B. Eliseeva, E. A. Verzhinina // *Logoped*. — M. : Sfera, 2007. — № 6. — S. 72—76.

5. Eliseeva, M. B. *Gendernye osobennosti rechevogo i kommunikativnogo razvitiya detey 8—18 mesyatsev* / M. B. Eliseeva, E. A. Verzhinina // *Mekhanizmy usvoeniya det'mi grammaticheskoy sistemy russkogo yazyka*. *Acta Linguistica Petropolitana*. *Trudy Instituta lingvicheskikh issledovaniy RAN*. — SPb., 2017. — V pechati.

6. Eliseeva, M. B. *Makarturovskiy oprosnik: russkaya versiya. Otsenka rechevogo i kommunikativnogo razvitiya detey rannego vozrasta. Normy razvitiya. Obraztsy analiza. Kommentarii* / M. B. Eliseeva, E. A. Verzhinina, V. L. Ryskina. — Ivanovo : LISTOS, 2016, 2017.

7. Ivanova, A. D. *Osobennosti glagol'noy leksiki detey rannego vozrasta* / A. D. Ivanova. — SPb. : RGPU im. A. I. Gertsena, 2017.

8. *Programma KID RCDI dlja tochnoy ochenki razvitiya rebenka [Jelektronnyj resurs]* // S.-Peterb. in-t rannego vmeshatel'stva : sajt. — Rezhim dostupa: http://neshh.eii.ru/informacionnyj_centr/voprosnik_kid_i_rcdi/.

9. Ushakova, T. N. *Printsipy razvitiya ranney detskoy rechi* / T. N. Ushakova // *Defektologiya*. — 2004. — № 5. — S. 4—16.

10. Tseytlin, S. N. *Yazyk i rebenok. Lingvistika detskoy rechi* / S. N. Tseytlin. — M. : Vldos, 2000.

11. Tseytlin, S. N. *Lingvicheskije etyudy* / S. N. Tseytlin. — SPb. : RGPU im. A. I. Gertsena, 2013.

12. Cross Linguistic Lexical Norms [Electronic resource]. — Mode of access: <http://www.cdi-clex.org/>.

13. Dandurand, F. A Fresh Look at Vocabulary Spurts [Electronic resource] / F. Dandurand, T. R. Shultz. — Mode of access: <http://csjarchive.cogsci.rpi.edu/proceedings/2011/papers/0268/paper0268.pdf>.

14. Dale, F. Adaptations of the MacArthur-Bates CDI Into Non-U.S. English Languages [Electronic resource] / F. Dale, M. Pen-

fold. — 2011. — Mode of access: <http://mb-cdi.stanford.edu/documents/AdaptationsSurvey2011.pdf>.

15. Fenson, L. Variability in Early Communicative Development / L. Fenson, P. Dale, S. Reznick, E. Bates, D. Thal, S. Pethick // Monographs of the Society for Research in Child Development. — 1994. — 59 (5, Serial No. 242).

16. Frank, M. C., Wordbank: An Open Repository for Developmental Vocabulary Data / M. C. Frank, M. Braginsky, D. Yurovsky, V. A. Marchman // Journ. of Child Language. — 2016. — May 18. — P. 1—18.

17. Jørgensen, R. N. CLEX: A cross-linguistic lexical norms database / R. N. Jørgensen, P. S. Dale, D. Bleses, L. Fenson // Journ. of Child Language. — 2010. — № 37. P. 419—428.

18. Tardif, T. Baby's first 10 words / T. Tardif, P. Fletcher, W. Liang, Z. Zhang, N. Kaciroti, V. A. Marchman // Developmental Psychology. 2008. № 44, 929. — P. 175—183.

19. Wordbank : an open database of children's vocabulary development [Electronic resource]. — Mode of access: <http://wordbank.stanford.edu/>.