

📖 Методичні рекомендації

1. Завантажити сервіс Nearpod: <https://nearpod.com/>. Обирається варіант – Teachers – Sing up for free (рис. 1), після чого з'являється форма додаткового підтвердження ролі вчителя (рис. 2). Після цього здійснюється стандартна реєстрація через Google-акаунт (рис. 3).

Після цього вказується загальна інформація про вчителя: предмет, рівень школи, роль (рис. 4). На рис. 5 представлена стартова сторінка акаунта вчителя, створена після реєстрації. Для перекладу сторінки українською мовою необхідно клацнути правою кнопкою миші у відкриті сторінці та обрати в контекстному меню команду Перекласти такою мовою: українська (у браузері Google Chrome).

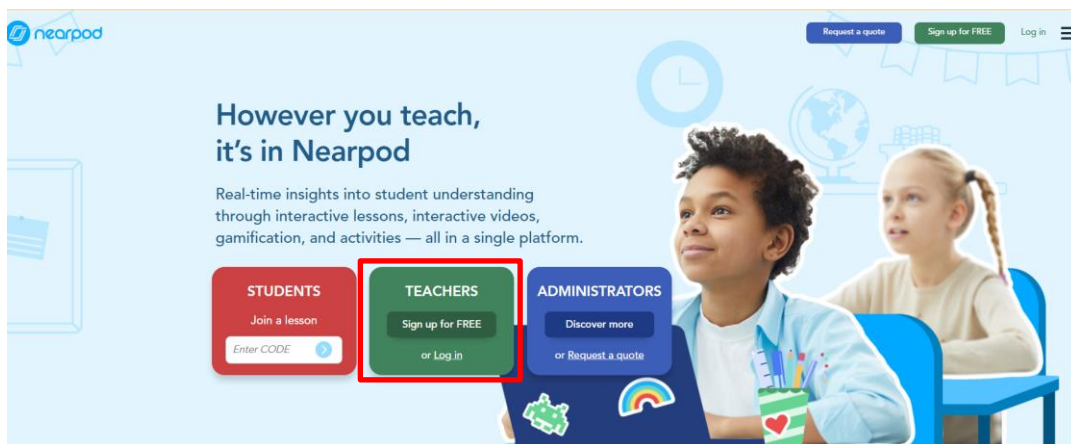


Рис. 1. Стартова сторінка Nearpod

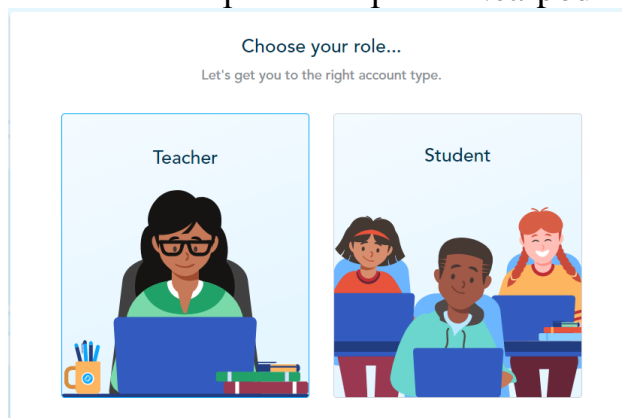





Рис. 2. Сторінка обрання ролі


Free teacher sign up
Already have an account? [Sign In](#)

Use any of your existing accounts

 [Sign up with Google](#)

 [Sign up with Office 365](#)

 [Sign up with Clever](#)

 [Sign up with ClassLink](#)


or

First Name

Last Name

School Email


Password
Minimum 6 characters, no common words.

Я не робот 

I agree to Nearpod's [terms & conditions](#) and I am over 13 years old.

[Sign Up](#)

Рис. 3. Сторінка реєстрації через Google-акаунт



Please tell us a little about yourself
Please complete your profile while we set up your account.



Subjects

Grades

Role

[Done!](#)

Рис. 4. Введення загальної інформації про вчителя

 [Create](#) [Quick Launch](#) 

Join a lesson

MY MATERIALS

[My Lessons](#)

[Reports](#)

NEARPOD CONTENT

[Nearpod Library](#)

RESOURCES

[Teacher Resources](#)

Get started with Nearpod

[Play with a demo](#)
Try Nearpod with an interactive demo you can play with.

[Explore resources](#)
Check out our pre-made standards-aligned materials.

[Build and edit](#)
Edit pre-made materials, upload, or create from scratch.

[Engage students](#)
Launch a lesson with students to see the magic.

My Lessons

[Create](#) [+ Folder](#) Sort by: Recent

[EXPLORE THE NEARPOD LIBRARY](#)

[Create a Lesson](#)

Створення уроку

Рис. 5. Сторінка акаунта вчителя в Nearpod

2. Для перегляду бібліотеки Nearpod необхідно натиснути **Explore the Nearpod Library**, **Nearpod Library** або **Explore resources** (див. рис. 5). У результаті відкривається бібліотека Nearpod (рис. 6).

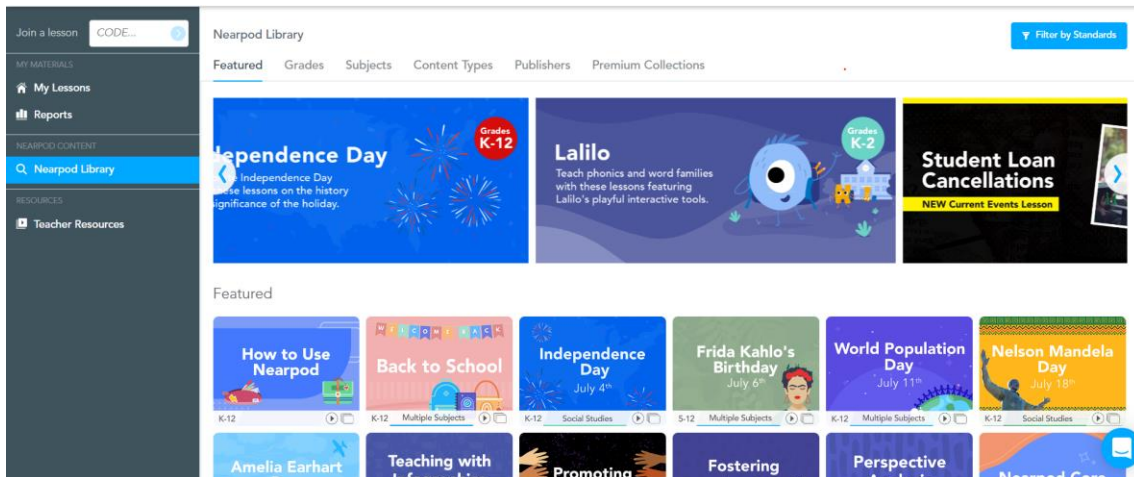
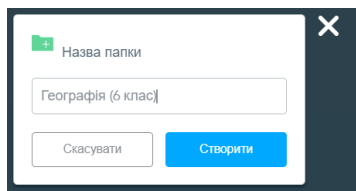
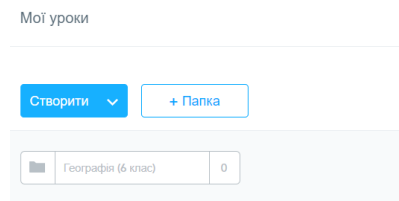


Рис. 6. Бібліотека Nearpod

3. На головній сторінці акаунту клацаємо кнопку **[+Папка]**, у віконці, що відкрилося, вводимо назву папки (рис. 7, а) і натискаємо **[Створити]**. В результаті в особистому акаунті вчителя в розділі **Мої уроки** з'являється створена папка (рис. 7, б).



а)



б)

Рис. 7. Створення папки в Nearpod

4. Для створення уроку натискається відповідне посилання (див. рис. 5). Після цього відкривається сторінка розробки уроку (рис. 8). Спочатку його необхідно ввести назву уроку натиснувши посилання **Налаштування**. Відкривається вікно Деталі уроку, в якому: вводиться тема уроку; обирається клас, для якого призначений урок; визначається предмет.

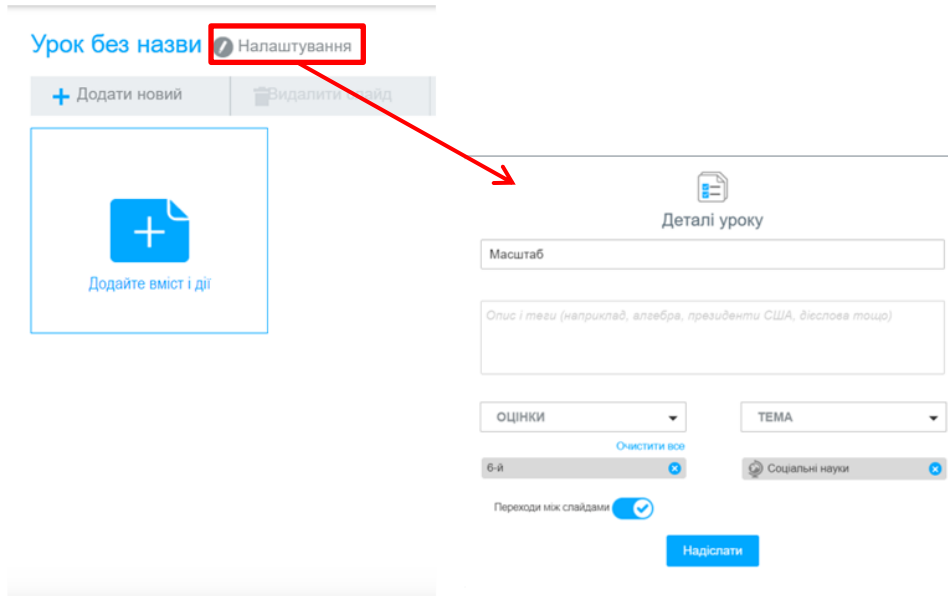


Рис. 8. Розробка уроку в Nearpod

Спочатку додається слайд (рис. 9), після чого здійснюється редагування і форматування слайду в режимі конструктора слайдів (рис. 10).

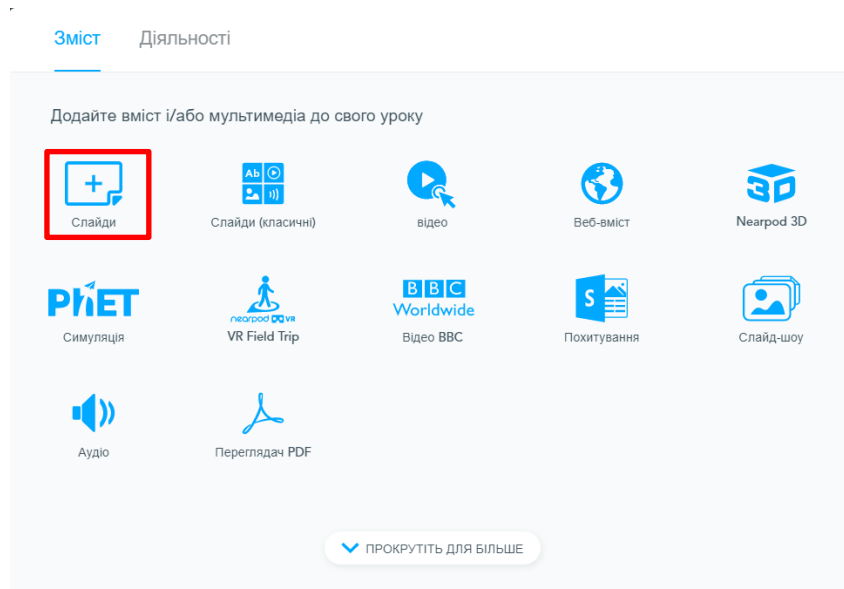


Рис. 9. Вікно створення вмісту для уроку Nearpod

Зі списку **Макет** обираємо **Велика назва** та вводимо тему уроку – Масштаб (рис. 10 – 1). Для форматування тексту застосовується відповідна панель (рис. 11). Для оформлення слайду обирається відповідна тема (рис. 10 – 2) або додати фонове зображення (3). Можна також на слайд додати зображення (4). Завантаження файлів зображень здійснюється стандартно з комп'ютера або через Google-диск. Після цього слайд зберігається (5).

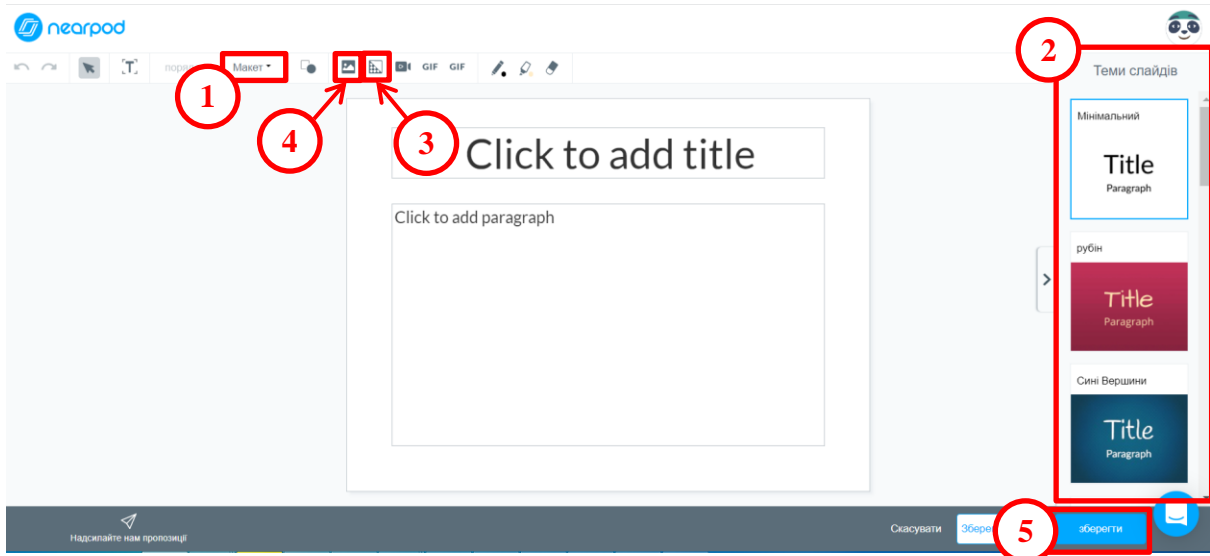


Рис. 10. Конструктор слайдів

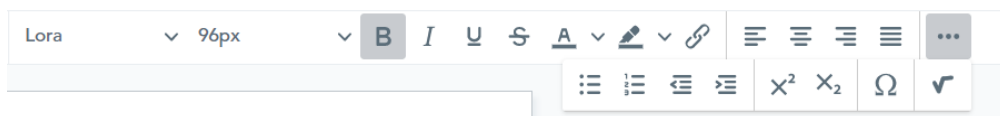


Рис. 11. Панель форматування тексту

У результаті отриманий слайд, представлений на рис. 12.



Рис. 12. Титульний слайд уроку

На другий слайд додано проблемні питання для мозкового штурму на дошку для співпраці (рис. 13).

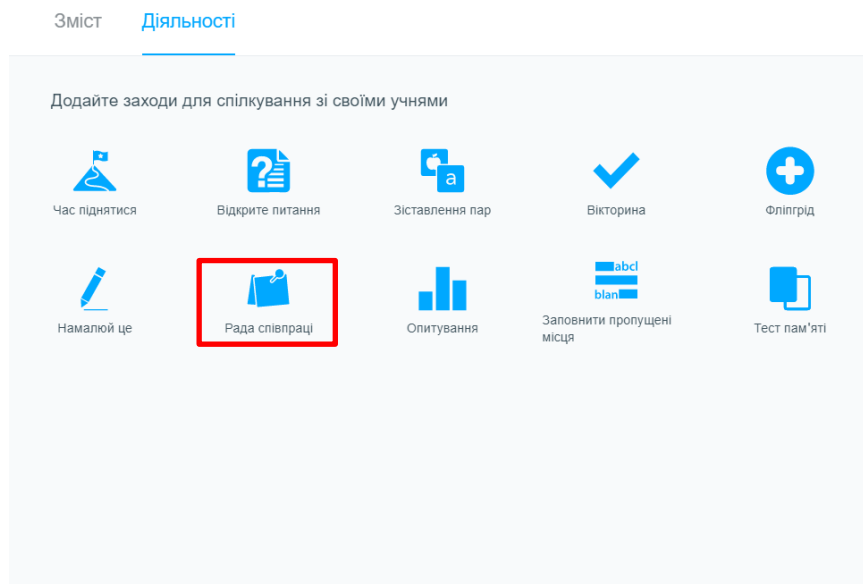


Рис. 13. Вікно створення діяльності для уроку Nearpod

У конструкторі дошки (рис. 14) обирають тему оформлення дошки (1), вводять назву (2), до поля Опис вводяться проблемні питання (3), до поля (4) вводиться зображення (може бути і аудіо, відео, тощо). За допомогою списку **Типи носіїв** (5) налаштовується тип носіїв – залишаємо лише файл зображення, а в списку **Варіанти студентів** краще обрати **Затвердуйте публікації студентів** (6). Дошка зберігається.

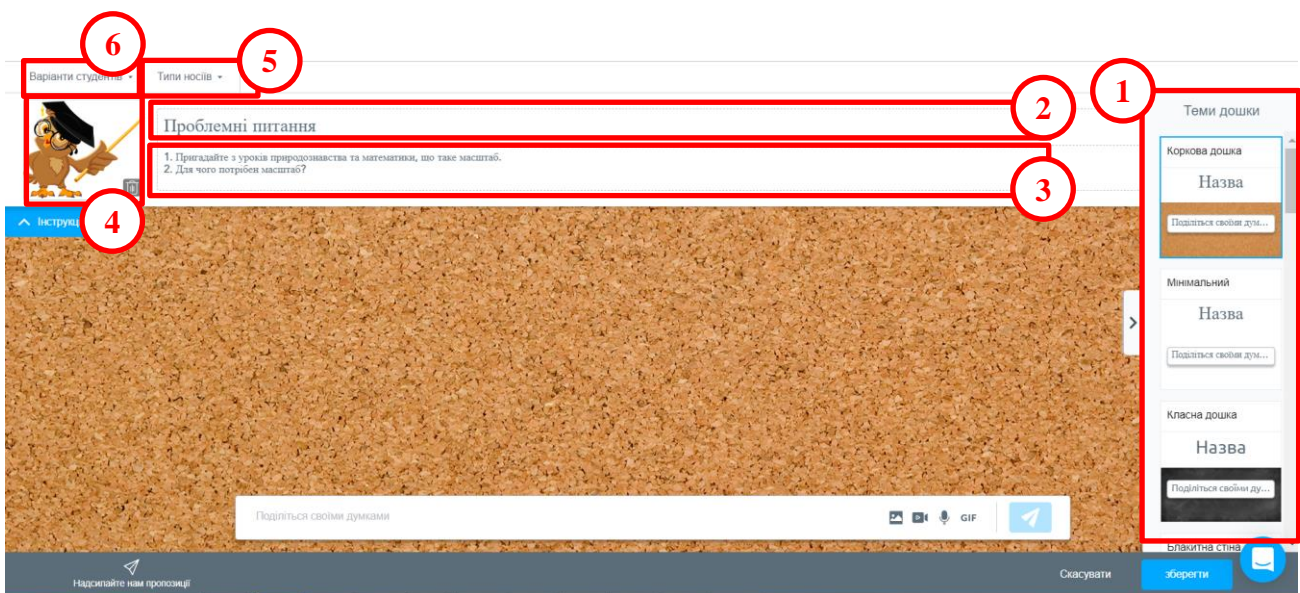


Рис. 14. Конструктор дошки Рада співпраці в Nearpod

Непотрібний слайд уроку можна видалити за допомогою контекстного меню, також можна копіювати готовий слайд (рис. 15).

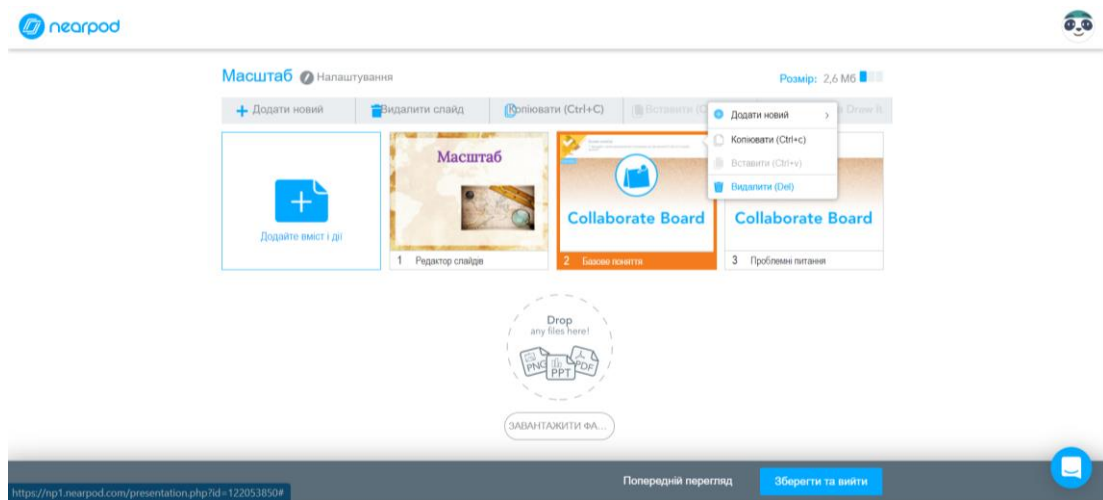


Рис. 15. Урок в режимі конструювання слайдів уроку Nearpod



На третій слайд було додано текст та відео, за допомогою кнопки  (рис. 16).



Рис. 16. Третій слайд уроку

Далі додаємо слайд-шоу з презентації, розробленої в PowerPoint. Для цього натискаємо кнопку  та завантажуюємо презентацію з комп'ютера (рис. 17).

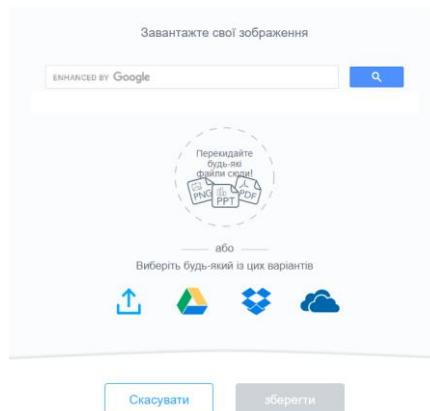


Рис. 17. Завантаження файлу на слайд

Завантажена презентація у виді слайд-шоу представлена на рис. 18.



Рис. 18. Створений слайд зі слайд-шоу

Далі було додано ще слайди з вмістом (текстом і зображенням). Додається слайд з веб-вмістом (рис. 19).

Веб-вміст

Введіть URL-адресу веб-сайту, яку бачитимуть учні. Зверніть увагу, що веб-сайти Flash не працюватимуть на пристроях iOS.
Пам'ятайте: деякі веб-сайти можуть бути заблоковані вашою школою.

https://prezi.com/t6sjgclbz_oc/no1/

[Перевірте це посилання](#)

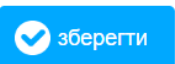


Рис. 19. Створення слайду з веб-вмістом

Відео на слайд Nearpod можна додавати з відеотеки (рис. 20), з YouTube (рис. 20), с особистого акаунту (якщо є) та завантаживши відео з комп'ютера.

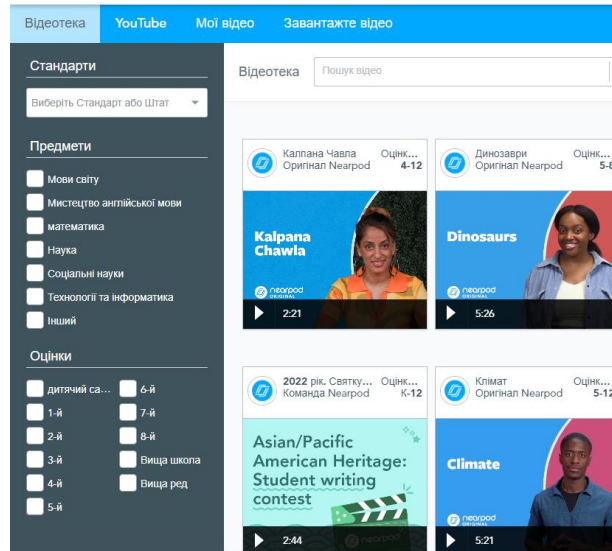


Рис. 20. Створення слайду з відео з відеотеки Nearpod

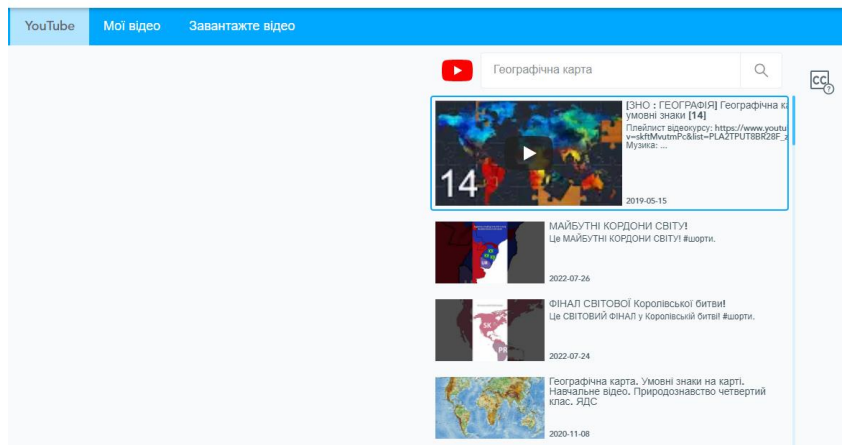


Рис. 21. Створення слайду з відео з YouTube

До відео можна додавати питання – відкрите або закрите тестове (рис. 22). Після створення запитання у відповідний момент часу учню буде представлено питання до вже переглянутого фрагменту (рис. 23).

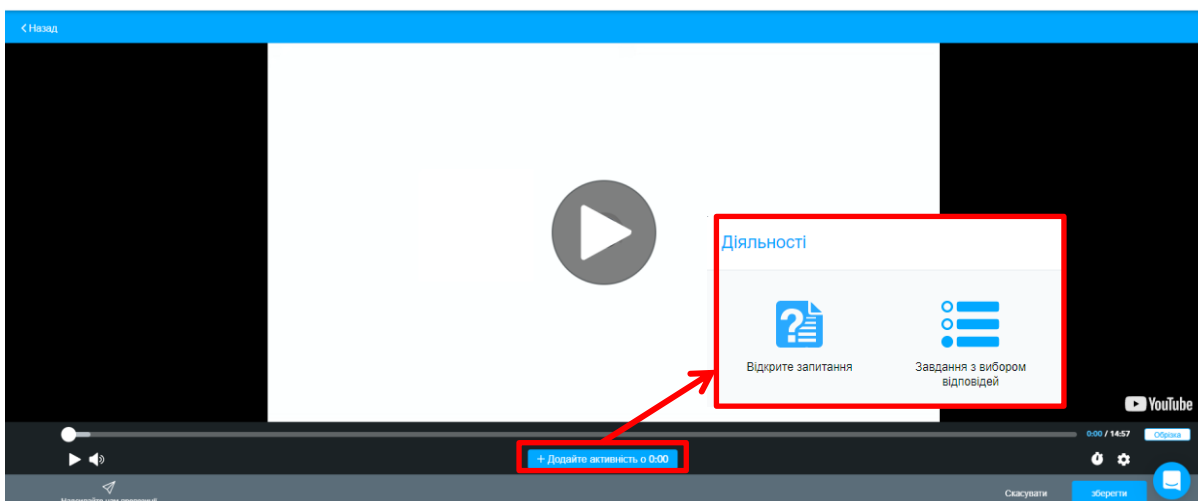


Рис. 22. Додавання запитання до відео

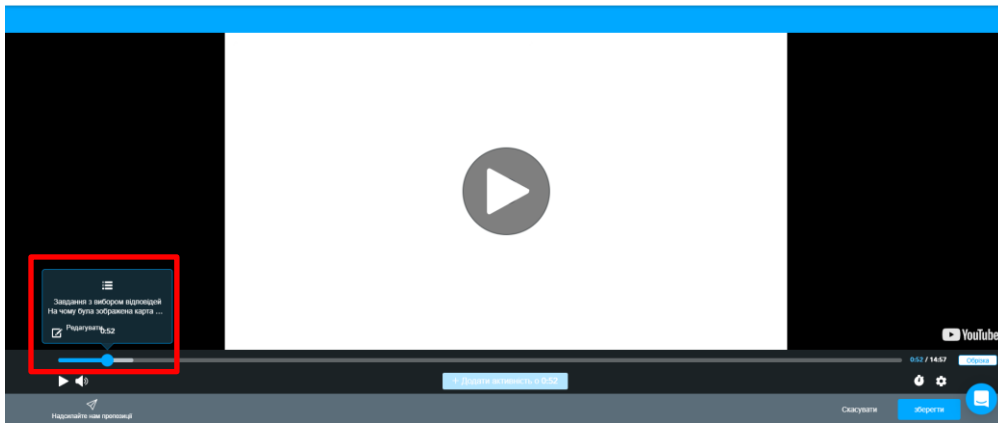
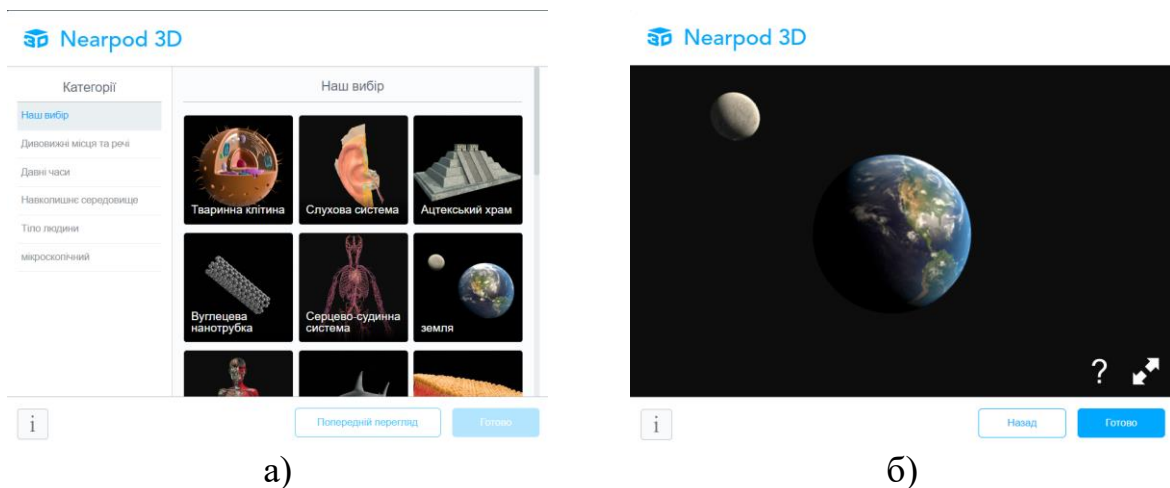


Рис. 23. Відео із питанням

Також можна додати слайд з 3D-моделями (рис. 24, а) і в попередньому перегляді ознайомитися з тим, як вона виглядатиме для учнів (рис. 24, б). Моделі можна обертати.



а)

б)

Рис. 24. Робота з Nearpod 3D

Ще один корисний для деяких предметів інструмент Nearpod – віртуальна реальність, яка дає змогу розглянути готові віртуальні плани (рис. 25). Їх можна покрутити на 360 градусів та наблизити (рис. 26).

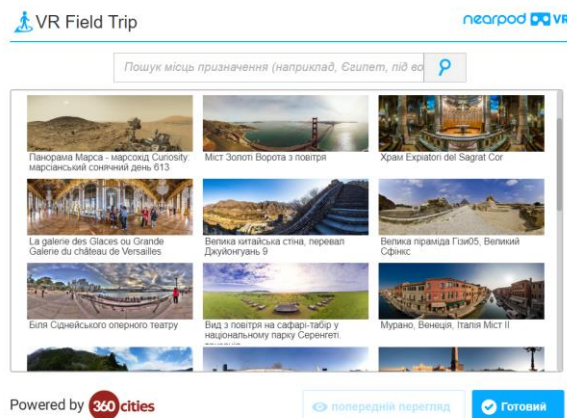


Рис. 25. Створення віртуального туру в Nearpod

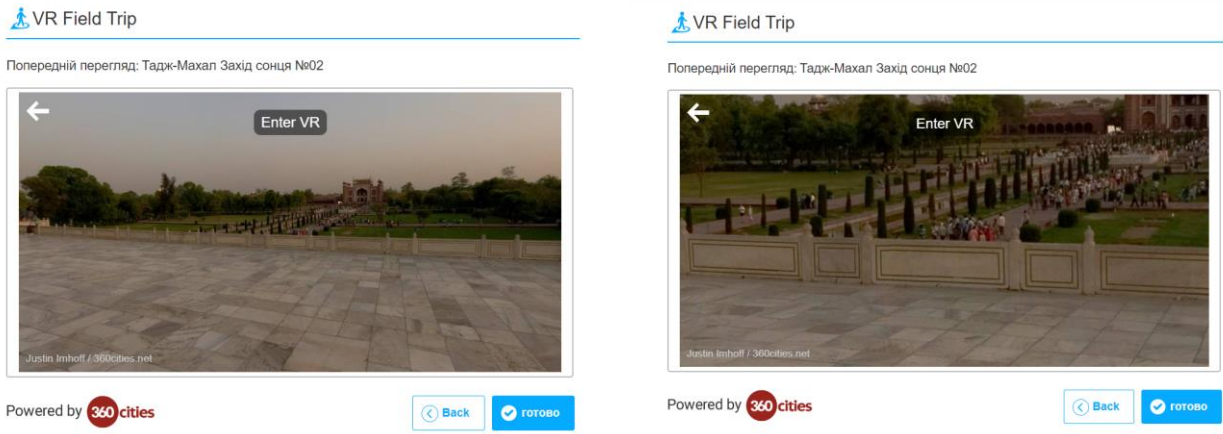


Рис. 26. Робота віртуального туру Nearpod

Вчитель може додати готову презентацію Sway (рис. 27), однак для додавання особистої Sway-розробки необхідно, щоб у вчителя був підтверджений робочий або навчальний акаунт в Microsoft. Хоча в якості рішення може бути додавання слайду з веб-вмістом (рис. 19).

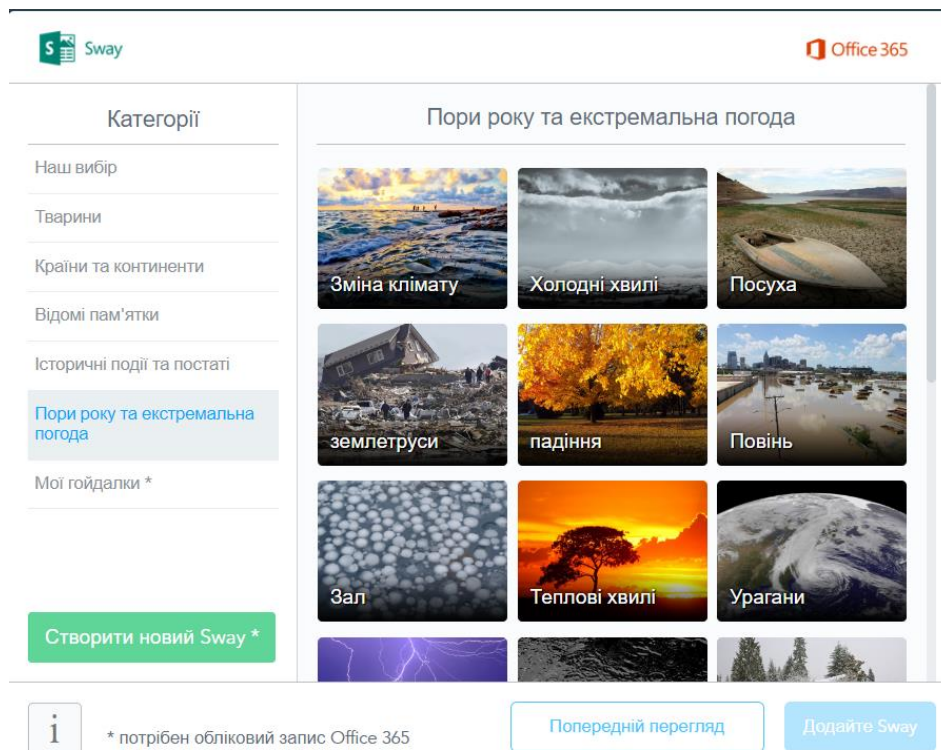


Рис. 27. Додавання слайду Sway-презентації

Також до Nearpod інтегровано сервіс, який дає змогу вивчати природничо-математичні дисципліни за допомогою розроблених інтерактивних симуляцій. Це сервіс – Phet (рис. 28). Вікно додавання слайду Phet-симуляції наведено на рис. 29.



Рис. 28. Сторінка сервісу Phet

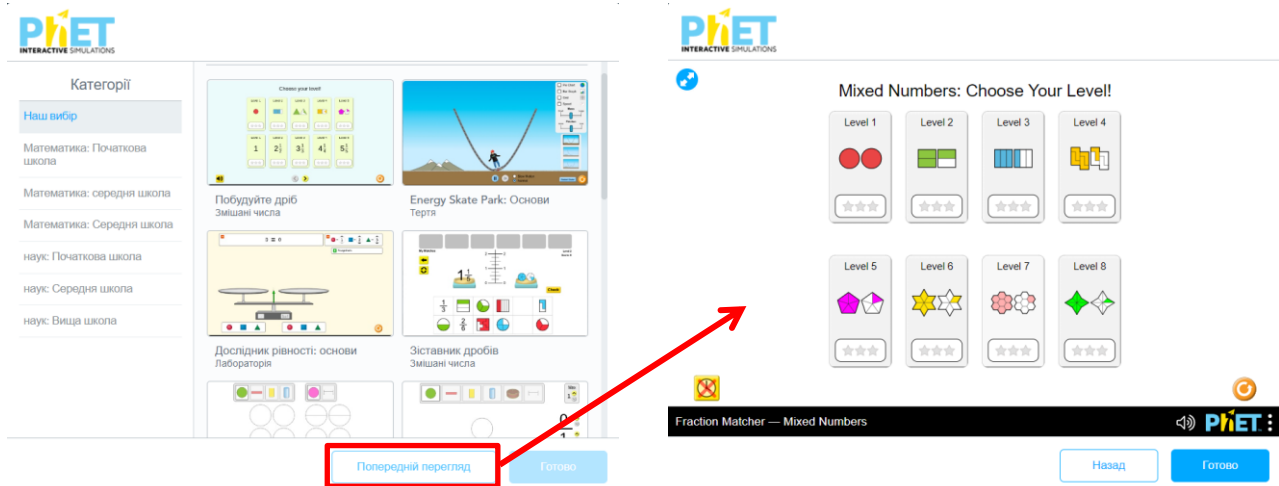



Рис. 29. Додавання слайду Phet

Нарешті додаємо відкрите питання –  Відкрите питання. Робота в редакторі відкритого питання представлена на рис. 30. Після введення тексту його просто форматують. Також в цьому редакторі можна додати символи (Ω) та формулу ($\sqrt{\quad}$). Редактор формул наведено на рис. 31.

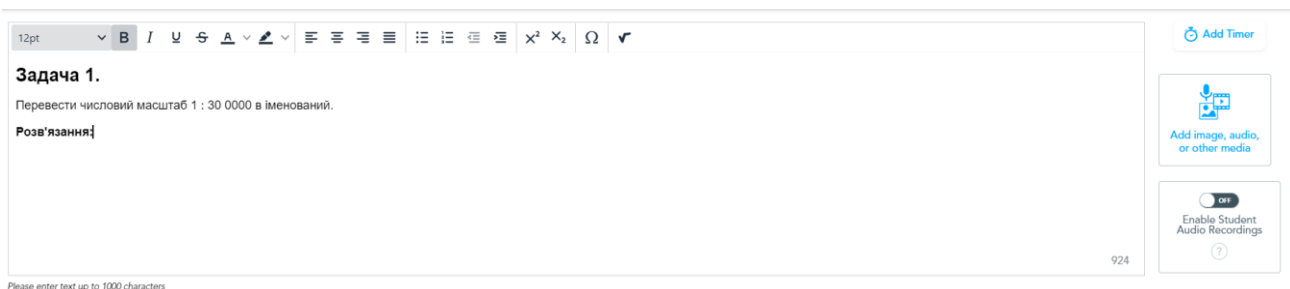


Рис. 30. Створення слайду з практичним завданням



Рис. 31. Редактор формул Nearpod

Було розроблено завдання «Класифікувати карти за охопленням» на зіставлення пар (Зіставлення пар): зображення карти поєднати типом карти. Додавання пар наведено на рис. 32.

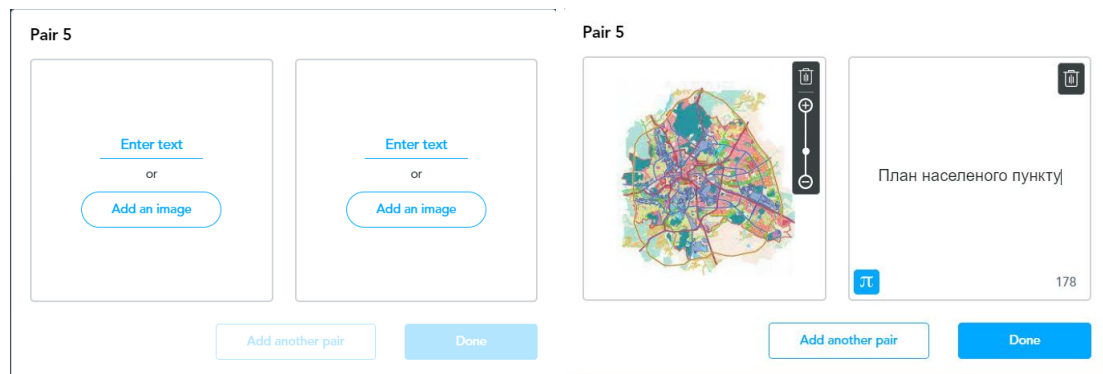


Рис. 32. Створення пар в завданні Класифікувати карти за охопленням

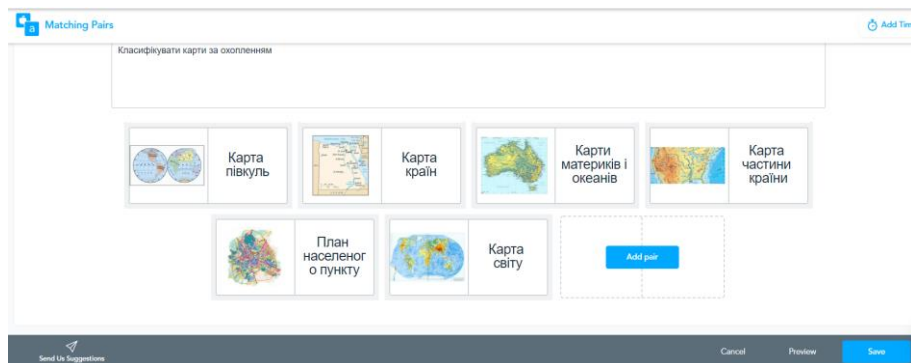


Рис. 33. Завданні на поєднання пар

При створенні завдання **Вікторина** (рис. 34): вводиться питання (1); варіанти відповіді (2); позначається правильна відповідь – може бути декілька (3); додається час на відповідь (4); для додавання варіанта відповіді натискається кнопка [+ **Add Answer**] (5); для додавання питання натискається кнопка [+ **Add Question**] (6); для збереження вікторини натискають кнопку [**Save**] (7).

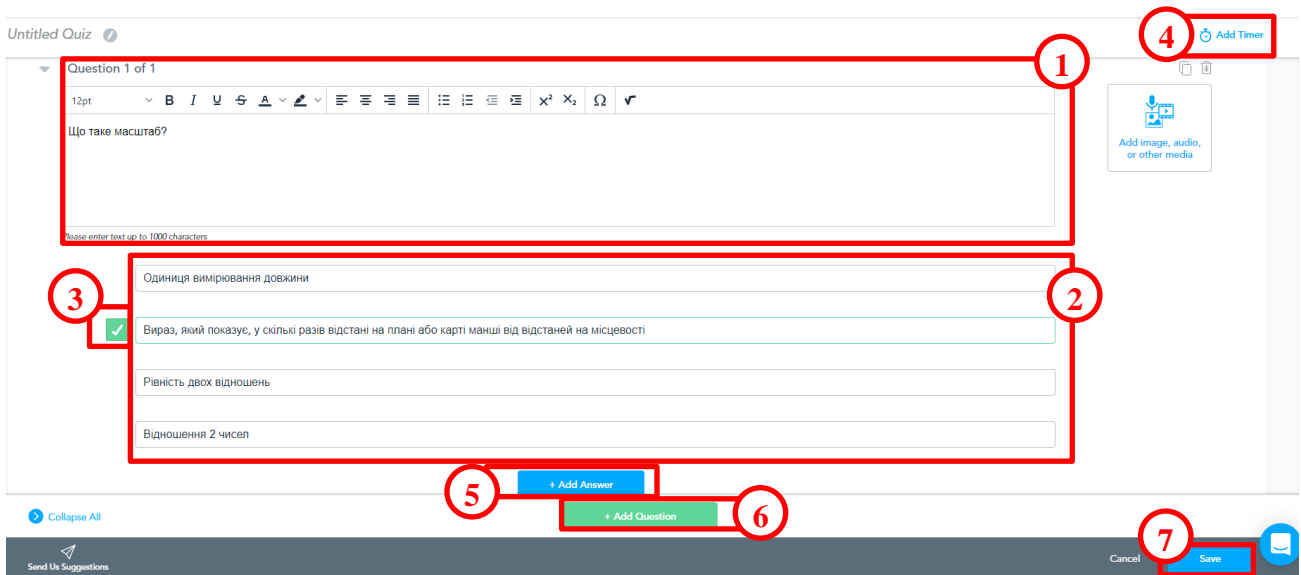


Рис. 34. Завдання **Вікторина** в режимі конструктора

При створенні завдання **Час сходження** (рис. 35): вводиться питання (1); варіанти відповіді (2) – може бути як текст так і зображення; позначається правильна відповідь – може бути декілька (3); додається час на відповідь (4); для додавання варіанта відповіді натискається кнопка [**+ Add Answer**] (5); для додавання питання натискається кнопка [**+ Add Question**] (6); для збереження вікторини натискають кнопку [**Save**] (7).

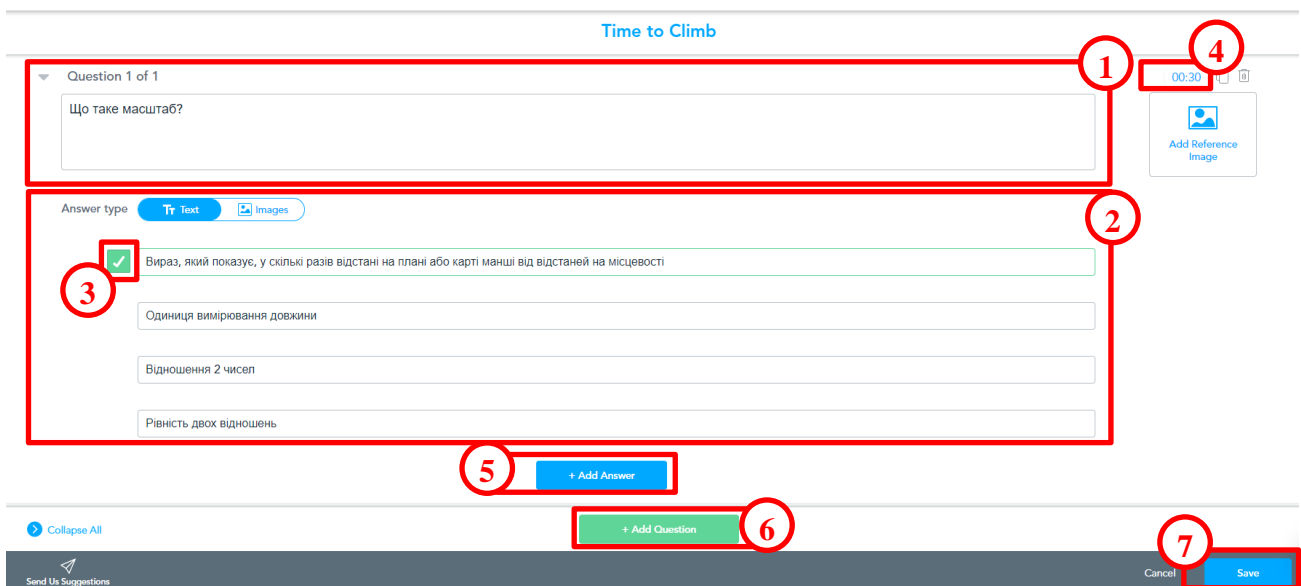
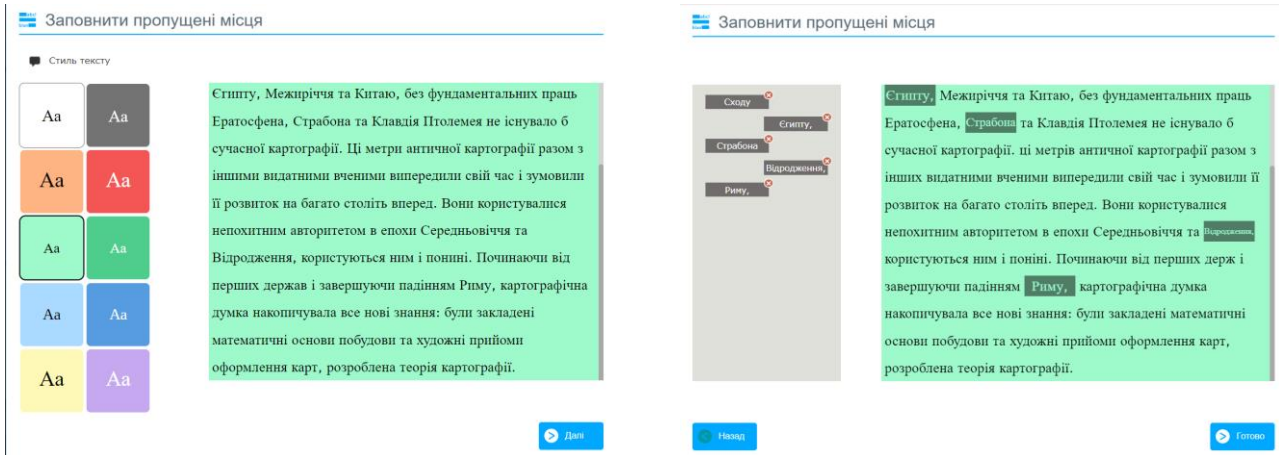


Рис. 35. Завдання **Час сходження** в режимі конструктора

Для створення завдання **Заповнити пропущені місця** було додано текст (рис. 36, а), а потім обрані слова для заповнення (рис. 36, б).



а)

б)

Рис. 36. Завдання Заповнити пропущені місця в режимі конструктора

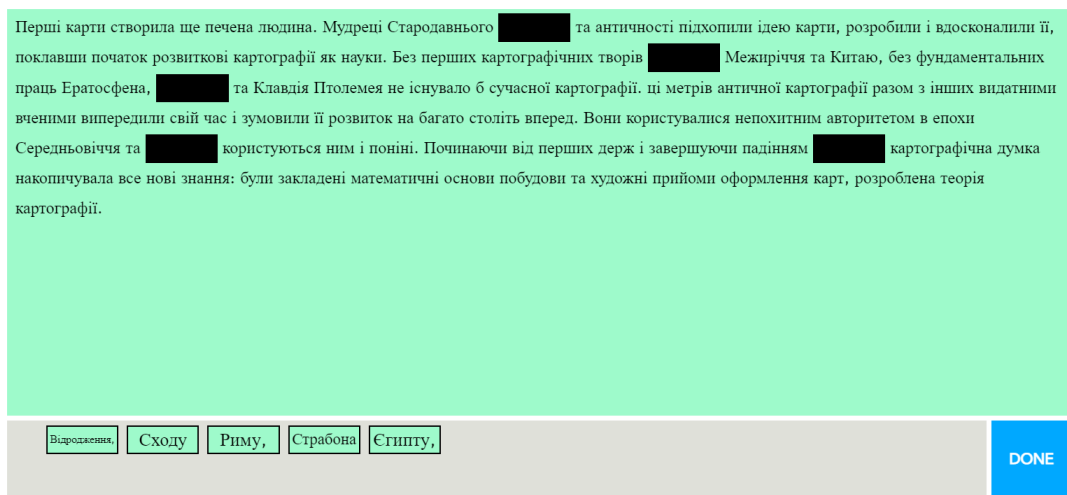


Рис. 37. Завдання Заповнити пропущені місця в режимі перегляду

Також було додано дошку Draw it (Намалюй це), в якості тла якої використовується колаж з карт (рис. 39).

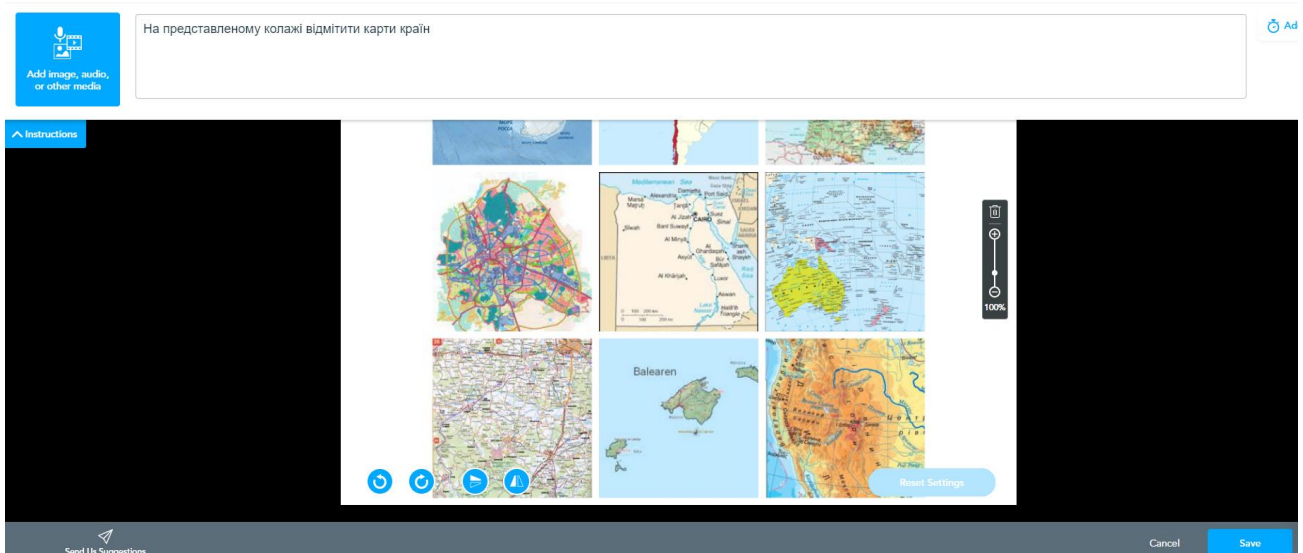
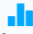


Рис. 38. Дошка Draw it в режимі конструктора

Для проведення підсумкової рефлексії наприкінці уроку додається слайд для опитування учнів (). В розробці цього опитування орієнтувалися на публікацію освітнього проєкту На урок [Ошибка! Источник ссылки не найден.]. На рис. 39 представлено питання для рефлексивного опитування в режимі конструктора.

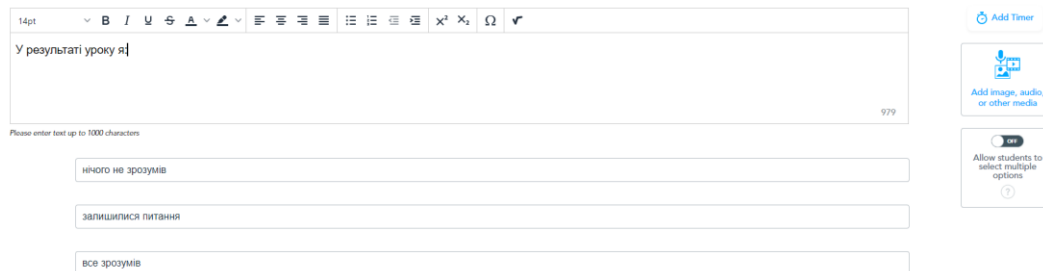


Рис. 39. Опитування в режимі конструктора

У результаті після завершення розробки отримано урок, представлений на рис. 40. Зверніть увагу, що розмір цього уроку 19,1 Мбайт (обсяг виділеної пам'яті в безкоштовному акаунті – 100 Мбайт). Це пов'язано з тим, що на слайдах використовується багато рисунків та ще й в якості тла слайдів застосовується рисунок. Краще застосовувати посилання на зовнішні ресурси.

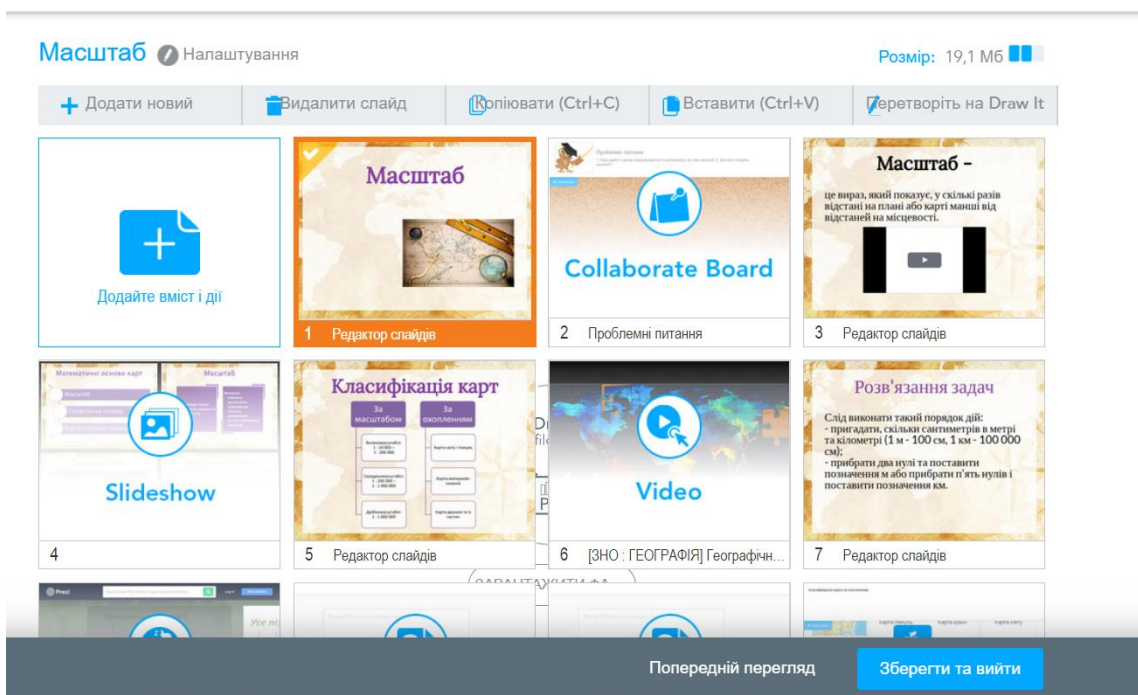


Рис. 40. Завершений урок

- Для збереження уроку натискається кнопка [Зберегти та вийти]. У результаті в акаунті з'явився урок (рис. 41). Натиснувши команду Add To Folder урок переноситься до створеної папки Географія (6 клас).

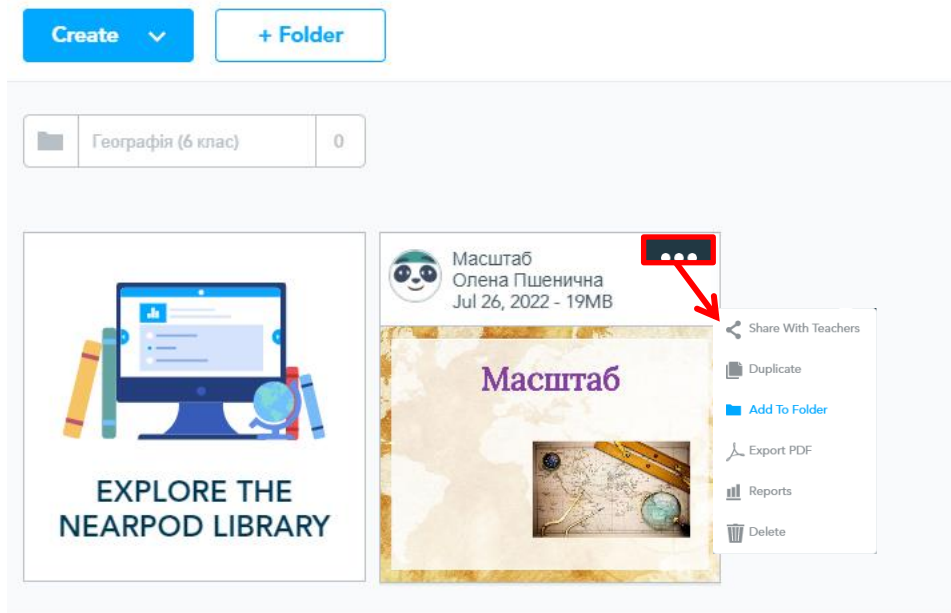


Рис. 41. Завершений урок в акаунті

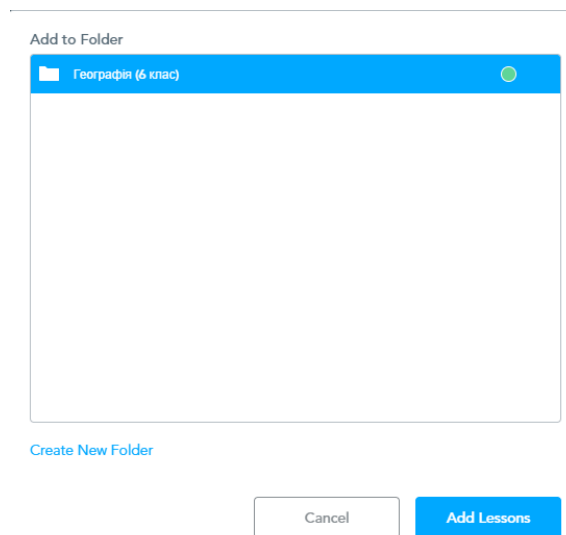


Рис. 42. Перенесення уроку до папки

6. Для попереднього перегляду натискаємо Preview, а для реального проведення уроку – Live Participation (Рис. 43).

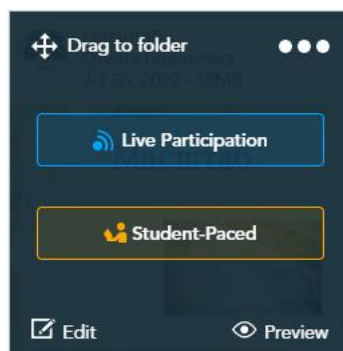


Рис. 43. Активні дії з уроком

Для запуску уроку в синхронному режимі копіюється посилання на урок або передається код входу до уроку. Учні необхідно вказати своє ім'я і прізвище, що автоматично робиться за допомогою Google-акаунту.

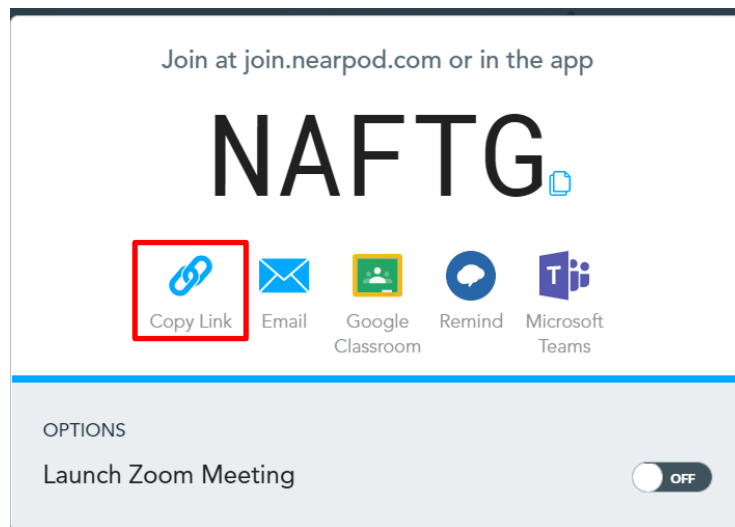


Рис. 44. Вікно отримання параметрів підключення до уроку