



Специфіка соціальної роботи у громаді

Лекція 5

План

1. Уявлення про громаду.
2. Ознаки громади.
3. Соціальна робота в громаді.
4. Рівні соціальної роботи в громаді.
5. Напрями соціальної роботи в громаді.
6. Моделі соціальної роботи в громаді.



Уявлення про громаду

У професійній соціальній роботі термін «громада» найчастіше вживають у двох значеннях: територіальна громада та громада за інтересами або прихильністю.

Громада як об'єднання людей, котрі мешкають в одній географічній місцевості — це територіальна громада. Історичне розуміння громади пов'язане саме з приналежністю до певної географічної місцевості.



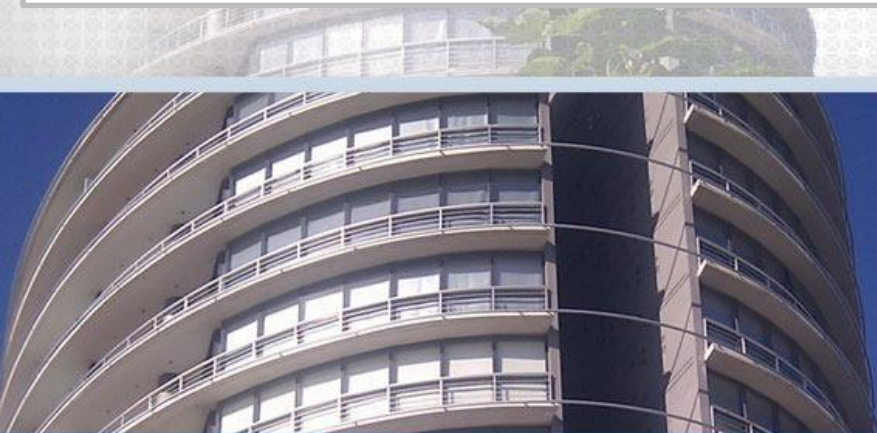
Ознаки громади

Громада за інтересами об'єднує людей, котрі мають спільні проблеми, наприклад дітей-інвалідів або людей, котрі мають спільні інтереси, соціальні зв'язки або характеристики. Сюди ж належать громади за етнічною/національною ознакою, які здебільшого нині не проживають компактно, але все ж люди певних національностей відчують деяку, по-сучасному кажучи «віртуальну», межу, яка відокремлює цю групу від інших.



Соціальна робота в громаді

Послуги в громаді надають, передусім, служби, проекти і програми, спрямовані на забезпечення різнопланових потреб соціально вразливих груп людей за місцем проживання. При визначенні плану догляду за конкретним клієнтом вирішальним є оцінювання потреб людини та її ресурсів.



Соціальна робота в громаді

Робота в громаді — це процес допомоги у самовдосконаленні громад шляхом організації колективних дій, спрямованих на врівноваження умов життя нужденних або дискримінованих членів громади.



Соціальна робота в громаді

Робота в громаді стосується активного залучення людей до розв'язання проблем, які впливають на їхнє життя, та зосереджена на стосунках між індивідами, групами та інституціями, що визначають щоденне життя.

Робота в громаді — це процес колективного й індивідуального розвитку досвіду в територіальних громадах та громадах за інтересами.



Соціальна робота в громаді

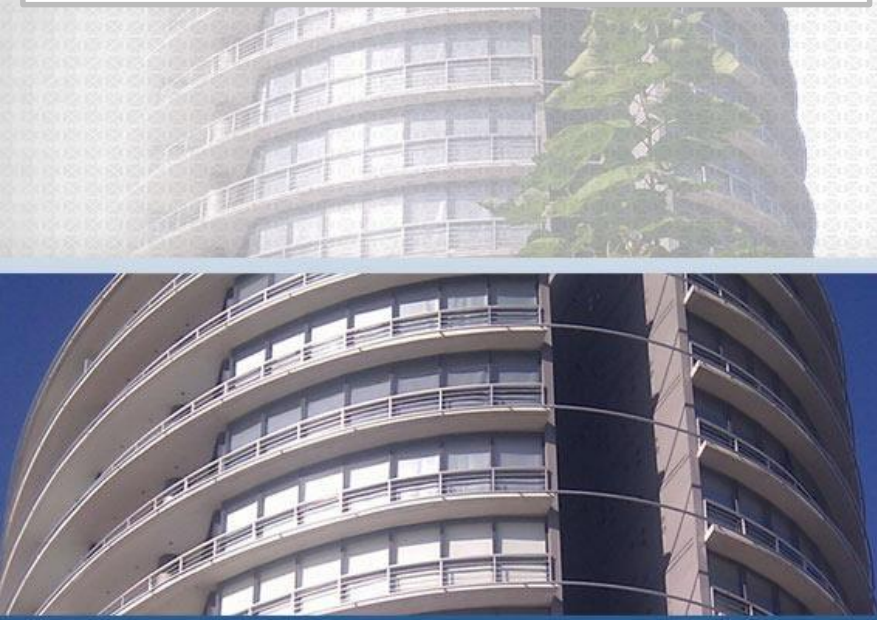
Головна мета – у роботі з тими громадами, які перебувають у невідповідному становищі, задля колективного з'ясування ними своїх потреб та прав, визначення та досягнення цілей демократичним шляхом, поважаючи потреби та права інших. Відомий фахівець Г.Чейнен вважає, що під визначення «роботи в громаді» не підпадає «діяльність будь-яких органів влади без активної участі у ній місцевих жителів».



Соціальна робота в громаді

Практична соціальна робота в громаді виходить із кількох припущень.

По-перше, громадяни мають право брати безпосередню участь у виробленні рішень, які впливають на їхнє життя.



Соціальна робота в громаді

По-друге, якщо громадян забезпечити належною інформацією, вони візьмуть участь у цьому процесі.



Соціальна робота в громаді

По-третє, якщо голосу громадян не чути, це означає, що вони не обізнані з процесом вироблення рішень, або що цей процес несправедливий.

Для досягнення справедливості потрібне втручання особи чи групи осіб, котрі мають відповідні навички роботи в громаді.



Соціальна робота в громаді

Фази розвитку роботи в громаді:

- 1) організація груп та служб у громаді;
- 2) розвиток професіоналізму та компетентності у членів громади — співробітників і волонтерів;
- 3) боротьба за зміни, зокрема за зміни в соціальній політиці.



Соціальна робота в громаді

Процес розвитку роботи в громаді подібний до процесу індивідуальної соціальної роботи. Мова йде про контакти, аналіз, планування, роботу з групами у громаді, вихід за її межі, залучення засобів масової інформації тощо.



Рівні соціальної роботи в громаді

- 1) базова або робота за місцем проживання з окремими людьми, сім'ями та групами, а також самостійна діяльність місцевих мешканців;
- 2) робота місцевих агенцій або між агенціями, тобто діяльність, очолювана органами влади та/або організована іншими структурами;
- 3) регіональна та національна робота з планування громад.



Становлення соціальної роботи в громаді

Становлення роботи в громаді як професійної діяльності взаємопов'язане зі змінами у соціальній політиці: її децентралізацією, орієнтацією на догляд за місцем проживання, створенням умов для залучення недержавних організацій до надання послуг, здобуття місцевим громадам грантів на розвиток інфраструктури тощо.



Відмінності між рівнями соціальної роботи

Рівні	Індивідуальна робота	Групова робота	Робота в громаді
Характеристика			
Як організовано роботу?	Організація роботи індивідуально з клієнтом	Організація роботи людьми, об'єднаними в групу	Організація роботи всередині в громаді і в зовнішньому її середовищі (із владними структурами)
На яких проблемах зосереджено роботу?	Зосередженість на психологічних і соціальних проблемах особи	Зосередженість роботи на психологічних, соціальних проблемах групи людей	Зосередженість зусиль на соціальних проблемах громади
Які ресурси вивчаються?	Вивчення прихованих ресурсів індивіда	Вивчення ресурсів групи, здатних допомогти вирішити індивідуальні проблеми кожного її члена	Вивчення ресурсів громади для вирішення спільних проблем
На що спрямовано зусилля?	Спрямування зусиль на мобілізацію особистих властивостей клієнта для розв'язання його проблем	Спрямування зусиль на інтеграцію членів групи для вирішення певної проблеми або на використання терапевтичного ефекту групи	Спрямування зусиль на згуртування осіб, які належать до громади для розв'язання спільних проблем

Напрями соціальної роботи в громаді

Дж. Ротман визначив (1968) три основні напрями соціальної роботи в громаді:

- 1) розвиток населеного пункту (проекти розвитку громади, розвиток груп самодопомоги);
- 2) соціальне планування (програмний розвиток);
- 3) соціальну дію (реформи на користь клієнтів з малозабезпечених прошарків громади).



Моделі роботи в громаді

Сусідська модель – класична.

Задача соціального працівника — дослідити, як мешканці невеличкого регіону сприймають свої спільні сусідські інтереси та потреби, допомогти їм сформуванати цільові групи захисту інтересів, спрямувати їхню діяльність.



Моделі роботи в громаді

«Дії всередині громади» - зароджується спонтанно. Це може бути обладнання дитячого майданчика або створення ради мікрорайону. У більшості країн такі місцеві ініціативи підтримують. Внутрішня активність громади вигідна для суспільства, бо вона зводить до мінімуму необхідність його втручання.



Моделі роботи в громаді

«Розвиток громади» має передумовою співробітництво ентузіастів та професіоналів у справі активізації різних сторін місцевого життя. Як правило, програми такого роду передбачають наявність зовнішньої підтримки. Наприклад, проведення фестивалю мистецтв або створення клубу.



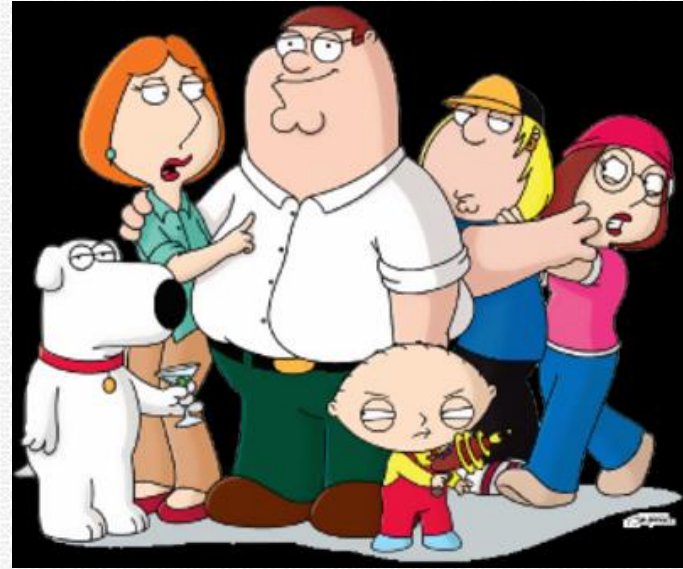
Моделі роботи в громаді

«Місцева/громадська політика»

- комплекс програм, спрямованих на залучення членів громади до досягнення певних цілей.

Прикладом може бути створення групи людей, що є сусідами, з метою охорони власності один одного й профілактики правопорушень, допомога поліції у виконанні її функцій.

Сюди також можна віднести надання допомоги з боку громади інвалідам та людям похилого віку.



Питання на практичне заняття:

Теоретичні питання:

1. Класифікація методів соціальної роботи.
2. Професійні межі застосування методів і форм соціальної роботи.
3. Особливості командної роботи.

Творче завдання:

Навести приклади моделей соціальної роботи в громаді на тлі сучасних українських реалій, докладно розповісти хоча б про один приклад (презентація, фото- відео- матеріали вітаються).

