



Завдання соціальних працівників в громаді

Лекція 7



План

1. Ключові риси громади.
2. Принципи надання послуг в громаді.
3. Робота в команді: схема розвитку, моделі командної роботи.



Робота соціального працівника в громаді



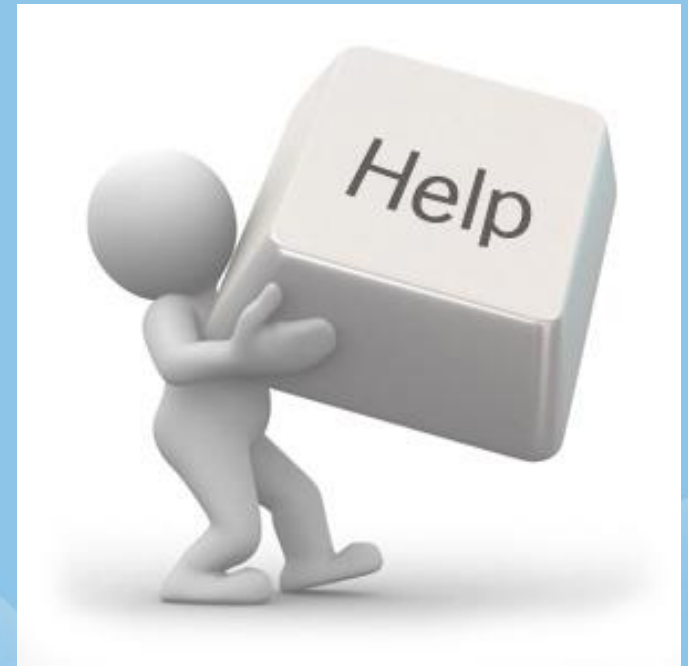
- У системі соціального захисту соціальна робота є ланкою, що поєднує адміністративно-правову систему соціального захисту з тими, для кого вона призначена – населенням.
- Носієм функції поєднання є соціальний працівник, основне завдання якого – зробити доступними наявні соціальні служби для їх клієнтів.



Робота соціального працівника в громаді



- Соціальна робота – діяльність, спрямована на допомогу людям, які опинилися у скрутних життєвих обставинах, на забезпечення соціальної підтримки найменш захищених верств суспільства.
- **Основна функція соціального працівника** полягає в допомозі людям пристосуватися до складного, спеціалізованого, технологічно орієнтованого суспільства, частиною якого є найближче оточення – сім'я, трудовий колектив, сусіди, однолітки тощо.





Робота соціального працівника в громаді

- Особистісні якості, необхідні для того, щоб бути соціальним працівником:
- психологічні характеристики, що є складовою частиною придатності до соціальної роботи;
- психолого-педагогічні якості, орієнтовані на вдосконалення утвердження соціального працівника як особистості;
- методичні навички і зусилля, спрямовані на створення особистого іміджу (привабливості).





Ключові риси громади

- Громада — доволі суперечливе поняття.
- У професійній соціальній роботі термін «**громада**» найчастіше вживають у двох значеннях: територіальна громада та громада за інтересами.





Ключові риси громади

- **Спільна ситуація:** люди, які мають спільні ознаки, що пов'язують їх одне з одним: місце проживання, клас, етнічність, релігія, тощо.
- **Мережа взаємин:** громади не обмежені тільки роботою, політикою або спортом.
- **Колективна дія:** люди усвідомлюють спільний інтерес і спроможні на організацію колективної дії.
- **Сформована ідентичність:** людина у громаді отримує громадську ідентичність, з якою настає певна емоційна відповідальність.





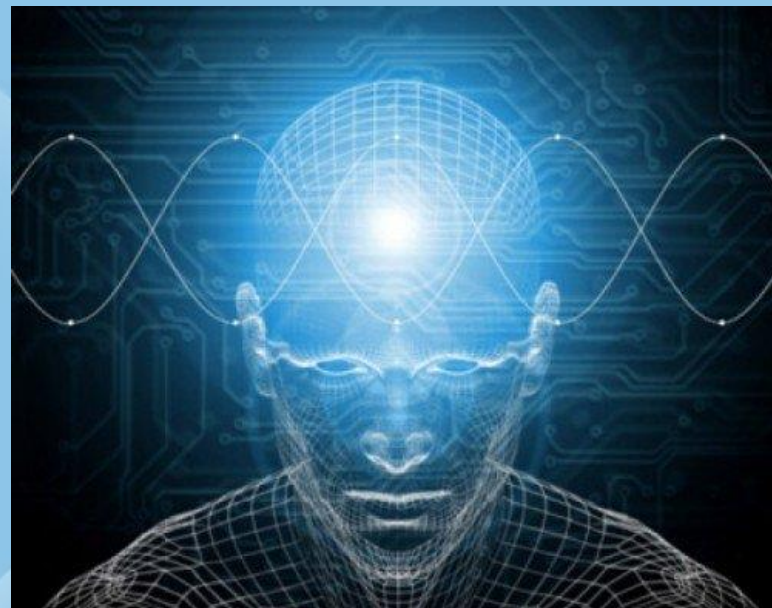
Принципи надання послуг в громаді

- Надання послуг у громаді ґрунтується на низці принципів, які визначають ціннісні підходи до планування діяльності місцевих державних і недержавних соціальних служб.



Відмова від біологічного підходу. Холістичний підхід

- **Холізм** (від англ. — цілісний) тлумачить здоров'я як «самостійну цінність, єдність розуму, тіла та духу, за підтримку яких несе відповідальність кожен із нас».
- Холістичний підхід передбачає ставлення до всіх користувачів соціальних послуг, зокрема й до розумово відсталого людини, не як до патологічного суб'єкта, а передусім як до особистості.





Принцип неперервного догляду

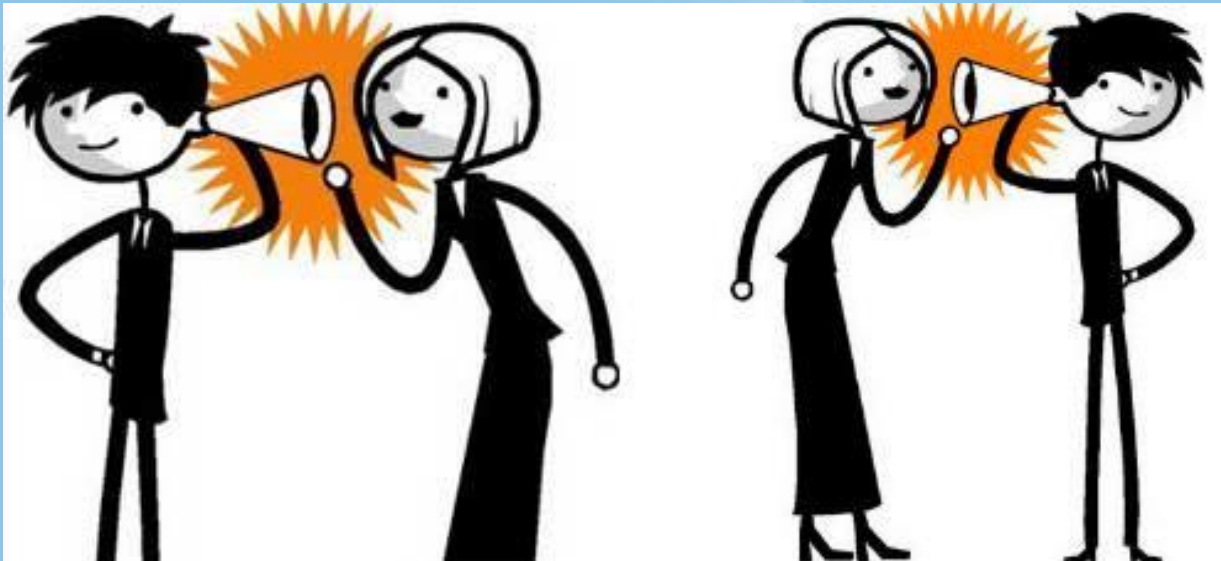
- Забезпечення підтримки користувачів послуг на їх життєвих етапах, тобто організацію схем та програм відповідно до вікових потреб.





Орієнтація на потреби клієнта

- Послуги в громаді надають, передусім, служби, проекти і програми, спрямовані на забезпечення різнопланових потреб соціально вразливих груп людей за місцем проживання. При визначенні плану догляду за конкретним клієнтом вирішальним є оцінювання потреб людини та її ресурсів.



Деінституціалізація

- **Деінституціалізація** означає орієнтацію на адаптацію особи з особливими потребами до життя в соціумі на противагу відлученню від звичайного родинного оточення, що відбувається в разі її влаштування у відповідному інтернаті.





Принципи нормалізації та інтеграції у суспільство

- Принцип нормалізації, або «соціальної валоризації», ґрунтується на переконанні, що «перебування в установах закритого типу небажане для людей із будь-яким типом патології, що майже всі особи, навіть зі стійкими вадами, можуть і повинні мати якомога нормальніше і повноцінніше життя у спільноті, отримуючи необхідну їм для цього індивідуальну підтримку».





Дестигматизація

- Перетворення окремої риси людини на її глобальну характеристику, окрему ваду на загальну негативну оцінку і тавро для цілої соціальної групи називають «стигматизацією».
- Таким чином, **стигма** — це соціальне становище індивіда та пов'язані з цим суб'єктивні переживання, які сприймаються в даному середовищі як принизливі.





Соціальна робота в громаді = командна робота

Команда соціальних працівників — це, по-перше, персонал установ, що надають соціальні послуги мешканцям певного регіону.

Головні характеристики команди:

- чіткі завдання та погоджені цілі;
- відвертість та протиборство;
- підтримка та довіра;
- співпраця;
- виважені, логічні процедури;
- належне професійне керівництво;
- індивідуальний розвиток;
- міцні міжгрупові стосунки.





Схема розвитку роботи команди

Формування	Зібрання разом, початок роботи
Штурмування	Кінець "медового місяця", міжособистісні конфлікти, суперництво з приводу лідерства
Нормування	Прихід до норми, встановлення робочих стосунків, атмосфера прояснюється, проблеми розв'язані, процес та завдання розмежовано
Виконання	Виконання справ налагоджено, заплановані цілі досягнуто або переглянуто, недооцінка досягнутого, романтизація минулого, погляди в майбутнє, спад зобов'язаності, стосунки не є самоціллю, є задоволення від досягнутого
Розставання	Втрата (розлучення) з деякими членами команди, недооцінка досягнутого, романтизація минулого, погляди в майбутнє



Моделі командної роботи

Виділяють три основні взаємопов'язані моделі командної роботи:

- мультидисциплінарна;
- міждисциплінарна (міжпрофесійна);
- трансдисциплінарна.





Моделі командної роботи

Мультидисциплінарна — сукупність незалежних експертів з різних дисциплінарних сфер, робота яких керується окремим планом розвитку і визначенням напрямків роботи.

Внутрішні взаємозв'язки між спеціалістами порівнюються із взаємовідносинами між дітьми: пліч-о-пліч, однак окремо.





Моделі командної роботи

Міждисциплінарна — міжпрофесійний напрямок роботи спеціалістів, який характеризується більш довготривалими і стійкими взаємовідносинами спеціалістів у команді, більш високим рівнем професійного взаєморозуміння й узгодженості роботи.

Етапи роботи міждисциплінарної групи:

- 1) розгляд випадку;
- 2) обмін думками;
- 3) розподіл обов'язків між членами групи;
- 4) оцінювання ситуації і планування роботи;
- 5) аналіз роботи;
- 6) завершення роботи.



Моделі командної роботи

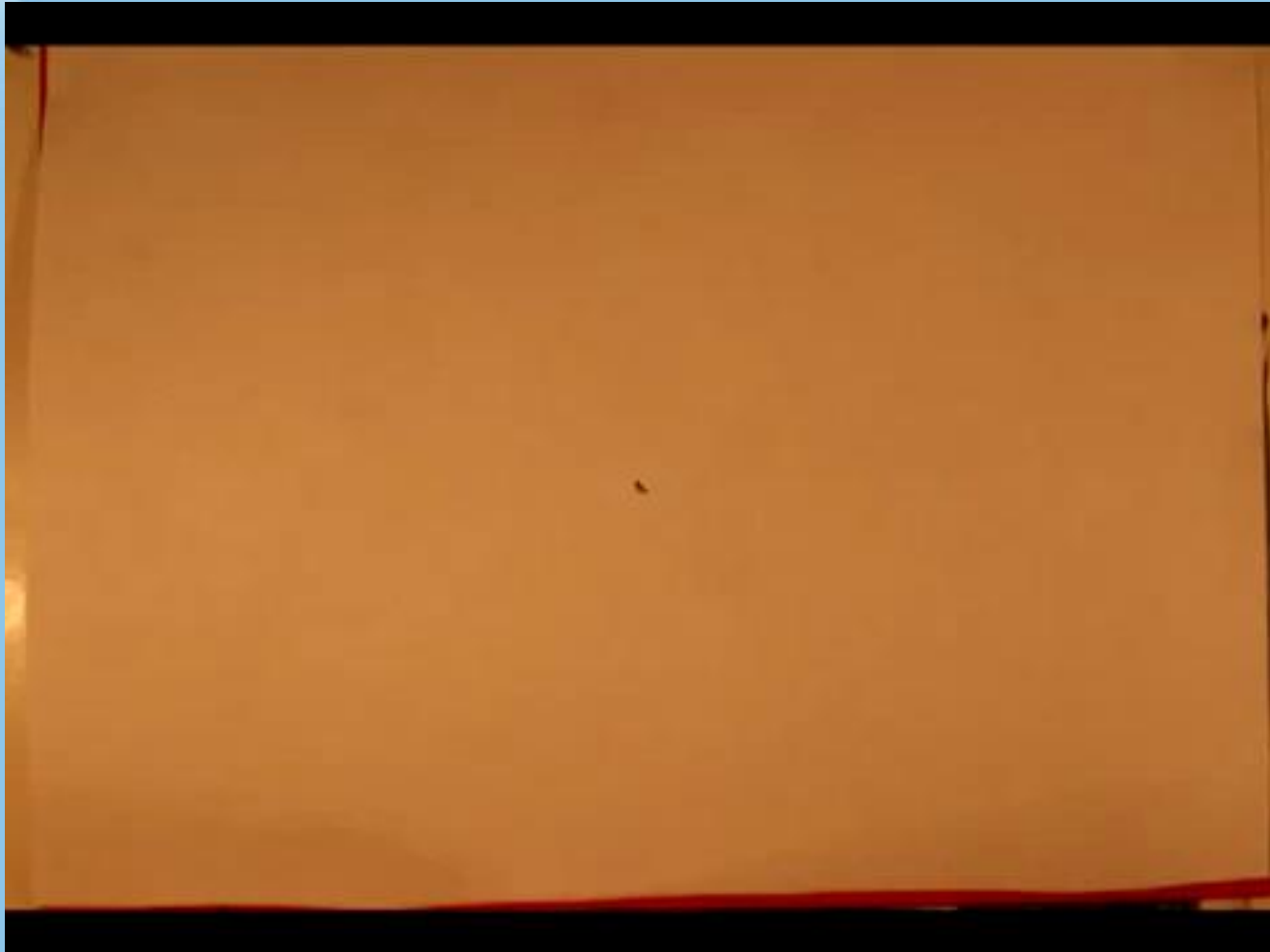
Трансдисциплінарна модель була запозичена з дошкільної освіти і є найновішим напрямком у командній роботі.

За цією моделлю один фахівець тримає прямий зв'язок з батьками / доглядальником особи, що цього потребує і таким чином здійснює основне представництво команди.





Кожен соціальний працівник дещо супергерой...





Питання на семінарське заняття

Творче завдання:

Підготувати повідомлення на тему **«Соціальний працівник– супергерой»**.

Розповісти на семінарському занятті історію вітчизняного чи західного соціального робітника, на якого ви можете рівнятися.

Фото, відео, презентації вітаються.

