

# Теоретичні основи оцінки потреб дитини та її сім'ї

## Інформаційне повідомлення



Посольство Чеської Республіки в Україні  
Embassy of the Czech Republic in Ukraine



Міністерство соціальної політики України

**Важливо сприяти  
задоволенню різних  
потреб дитини**

**ПОТРЕБИ ДИТИНИ**

**Біогенні  
потреби**

Фізичний розвиток,  
моторна активність

Збереження  
здоров'я,  
формування  
здорового способу  
життя

**Соціогенні потреби**

Сімейне благополуччя,  
любов батьків

Спілкування, співпраця

Дружба і кохання

Самоствердження:  
-самовизначення;  
-визнання іншими;  
-незалежність;  
-самореалізація

Власна гідність

**Психогенні  
потреби**

Інтелектуальний  
розвиток:  
-отримання нових  
знань, інформації.

Естетичний  
розвиток:  
-естетичне  
споглядання і  
відтворення;  
-естетична  
творчість.

Емоційно-ціннісний  
розвиток

Самоусвідомлення:  
-самопізнання;  
-самоставлення;  
-саморегулювання

**Під час оцінки  
потреб необхідно  
брати до уваги  
потреби усіх трьох  
груп**

## Теоретична основа

- теорія прив'язаності,
- теорія відновлення,
- концепція сильних сторін,
- періодизація розвитку особистості.





**Джон Боулбі**  
(1907-1990)

**Прив'язаність** – зв'язок між людьми на рівні імпульсів, що зберігається невизначений час навіть, якщо ці люди не живуть разом

*(Джон Боулбі)*

- Дітям просто необхідно відчувати і переживати прив'язаність. Від неї залежить їхнє почуття власної гідності, а найголовніше – безпеки.



**Піраміда потреб А.Маслоу**

- Прив'язаність та втрата знаходяться в серці всієї роботи по захисту прав дітей

*(Віра Фалберг)*

### **Якщо прив'язаність сформована:**

- дитина нормально розвивається
- навчається розрізняти свої почуття та почуття інших
- мислить логічно
- розвиває соціальні зв'язки
- розвиває свідомість
- довіряє отчотуючим
- стає впевненою в собі
- краще справляється зі стресами та переживаннями
- менше заздрить, не піддається страхам
- розвиває почуття власної значимості
- проявляє любов та ніжність до інших



Середовищем, у якому формується прив'язаність, є сім'я, поза сім'єю встановити її дуже складно

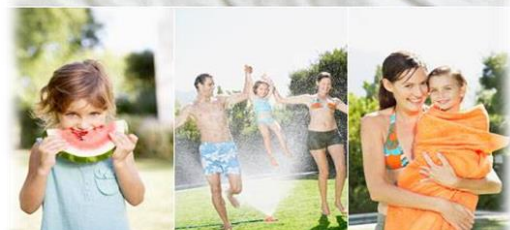
**Сила та якість** прив'язаностей більшою мірою залежать від поведінки батьків стосовно дитини та від якості їх ставлення до неї

*(М. Ейнсфорт (Ainsworth), Мухамедрахімов)*

**Найбільш важливим для формування прив'язаності** дитини до дорослого є вміння дорослого сприймати будь-які сигнали дитини та відгукуватися на них.

- **«Якщо суспільство дорожить своїми дітьми, воно зобов'язане турбуватися про їхніх батьків»**

*Дж. Боулбі*





## Теорія прив'язаності (*Bowlby, Ainsworth, Cassidy, Crittenden, Durkin, Goldfarb, Fahlberg*)

### ***Під час оцінки пріоритетами мають стати:***

- зосередження на емоційному стані й розвитку дитини та здатності батьків оточити дитину емоційним теплом,
- діагностування слабких прив'язаностей чи їх відсутності,
- пошук значущих для дитини людей, з якими збереглися прив'язаності.





## Теорія відновлення

(*Masten A. and Coatsworth, J. Daniel, B., Wassell, S., Gilligan, R. i Grotberg*)

**Здатність до відновлення залежить від факторів, що проявляються на різних рівнях:**  
*особистісному/індивідуальному, груповому/сімейному та суспільному/рівні середовища.*

- доведено здатність дитини до відновлення внутрішніх ресурсів після кризи, стресу тощо за допомогою *акцентуванні уваги на її сильних сторонах, підтримки найближчого оточення та середовища;*
- особлива увага приділяється необхідності створення *мережі підтримки дитини та її сім'ї* в громаді й водночас розвитку усвідомлення ними власної приналежності до цієї громади як повноправних членів.

## Серед характеристик здатності до відновлення на **індивідуальному рівні** вирізняють:

- *безумовне прийняття* (ставлення до себе, що базується на відчутті власної гідності, усвідомленні особистісної цінності);
- *адекватна самооцінка*;
- *віра у себе, та здатність долати труднощі* (впевненість у власних можливостях долати складні життєві обставини; вміння вирішувати життєві проблеми);
- *ініціатива* – (можливість і прагнення діяти);
- *оптимізм* (життєрадісне світосприйняття, віра у краще майбутнє, успіх);

- *здатність раціонального осмислення подій* (вміння проаналізувати те, що сталося; небоязнь робити помилки, готовність вчитися на власних помилках, розглянувши всі їх причини та наслідки; навички розрізняти небезпеку);
- *ідентичність* (відчуття приналежності до певної групи: соціальної, культурної, релігійної, мовної тощо; уподібнення себе ідеалу, герою, еталону тощо);
- *відкритість до нових стосунків та комунікабельність* (бажання та вміння налагоджувати нові стосунки, конструктивно спілкуватися);
- *гумор* (беззлісно-висміююче ставлення до чогось; допомагає уникати негативних емоцій, встановлювати та підтримувати міжособистісні зв'язки).

- У теорії відновлення особлива увага приділяється необхідності створення мережі підтримки дитини та її сім'ї в громаді.
- Значною мірою сприяють відновленню дитини такі фактори суспільного рівня – середовища:
  - наявність значущого дорослого за межами сім'ї (родичі, вчителі, керівники творчих об'єднань та ін.);
  - участь у діяльності різних дитячих об'єднань, в т.ч. неформальних;
  - наявність в громаді соціальних інституцій (центрів, служб, клубів тощо), що діють в інтересах дітей).



## Концепція сильних сторін

У сильних сторонах полягає головний потенціал особистості (*К. Петерсон, Т. Полковскі, М. Селігман*).

Оцінка сильних сторін допомагає зрозуміти, що саме члени сім'ї можуть зробити, щоб самостійно розв'язати проблему, подолати складну життєву обставину.

Сильні сторони урівноважують виявлені ознаки СЖО

## Концепція сильних сторін

*Оцінка потреб має на меті максимальне акцентування сильних сторін дитини, її батьків та мобілізацію ресурсів оточення для подолання складних життєвих обставин, попередження їх подальшого виникнення.*

Акцентування на сильних сторонах клієнта – налагодження партнерських стосунків фахівця з клієнтом.

Соціальний працівник / соціальний педагог має аналізувати сильні сторони сім'ї протягом усього процесу оцінки.

Сильні сторони мають виявлятися у прив'язці до складних життєвих обставин дитини, сім'ї.

Наприклад, сильними сторонами сім'ї, які дозволяють мінімізувати ризик насильства над дитиною, можуть бути:

- батько розуміє, що його залежність від алкоголю створює для сім'ї серйозні проблеми, він періодично намагається взяти себе в руки ("зав'язує");
- мати чітко дала зрозуміти батьку, що вона забере дітей і піде з дому, якщо чоловік не кине пити;
- батько має успішний досвід відмови від алкоголю після лікування;
- мати і діти уміють розпізнавати ситуації, коли у батька "починають чесатися руки", і йдуть тоді до бабусі.

Соціальний працівник / соціальний педагог має аналізувати сильні сторони сім'ї протягом усього процесу оцінки.

Повнота такого аналізу вимагає узагальнення даних і отримання відповідей на такі запитання:

- що в сім'ї виходить добре, чим вони гордяться, що саме дозволяє їм відчувати задоволення, впевненість;
- чи мала сім'я досвід подолання аналогічних життєвих ситуацій;
- які мотиви панують у сім'ї; що хочуть батьки для себе і своїх дітей;
- чи має сім'я мотивацію до зміни, розвитку;
- що допоможе зміцнити сильні сторони сім'ї;
- чи відповідають пріоритети і очікування сім'ї намірам і завданням соціального працівника та ін.



*Періодизація - поділ життєвого циклу на окремі етапи.*

- **Вікова періодизація розвитку дитини** - підґрунтя для формування індикаторів оцінки потреб дітей різного віку;
- для оцінки дітей різного віку мають бути різні індикатори.

### ***Сучасна періодизація дитячого віку***

- Немовлячий вік - до 1 року
- Переддошкільний період (ранній вік) - 1-3 роки
- Дошкільний вік - 3-6 років (*молодший - 3-4 роки; середній - 4-5 років; старший - 5-6 років*)
- Молодший шкільний вік - 6-10 років
- Середній шкільний вік - 10-15 років
- Старший шкільний вік - 15-17 років

**Дякую за увагу!**

