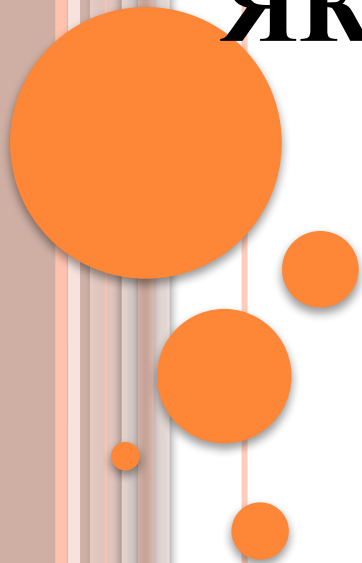


ТЕМА ЛЕКЦІЇ: **ТЕХНОЛОГІЯ
ОЦІНКИ ПОТРЕБ ДИТИНИ З
ОСОБЛИВИМИ ОСВІТНИМИ
ПОТРЕБАМИ ТА ЇЇ СІМ'Ї
ЯК СКЛАДОВА ВЕДЕННЯ
ВИПАДКУ**



План:

1. Технологія оцінювання потреб дитини ООП та її сім'ї.
2. Законодавче забезпечення оцінки потреб дитини ООП та її сім'ї.
3. Комплексна оцінка потреб дитини ООП та її сім'ї. Діагностичний інструментарій у процесі комплексної оцінки.
4. Роль та місце оцінки потреб у процесі ведення випадку дитини та її сім'ї. Алгоритм, процедура ведення випадку.

МЕТА: РОЗКРИТИ СУТНІСТЬ ОЦІНКИ ПОТРЕБ ДИТИНИ ООП ТА ЇЇ СІМ'Ї ТА ТЕХНОЛОГІЇ ВЕДЕННЯ ВИПАДКУ.

УСТАНОВКИ ЩОДО КЛІЄНТА У СУЧАСНІЙ СОЦІАЛЬНІЙ РОБОТІ:



ВРАЗЛИВІ КАТЕГОРІЇ ДІТЕЙ

Діти-сироти та діти,
позбавлені
батьківського
піклування

**90 772
особи**

Діти з інвалідністю

**168 280
осіб**

Діти, що
перебувають у
конфлікті із
законом

**5 911
дітей**

Діти, які
виховуються у сім'ях
в СЖО

**588 100
осіб**

Діти, що
проживають у
зоні бойових дій

900 000

Діти в сім'ях
вимушених
переселенців

**127 000
осіб**

БЛАГОПОЛУЧЧЯ ДИТИНИ –

- Стан задоволеності потреб дитини, тобто забезпеченості її прав й особистісної успішності (здатності досягати поставлених цілей, долати труднощі, мати заслужене визнання в колективі, розвивати власну особистість).



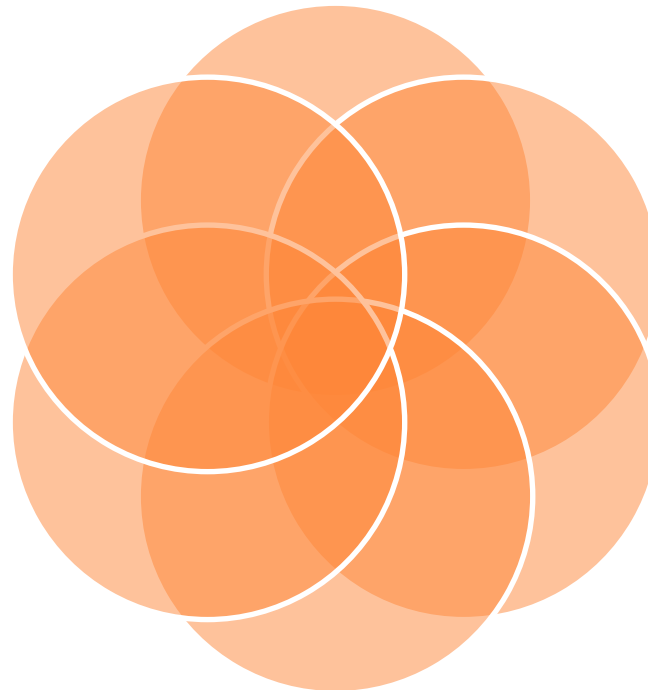
ДЛЯ ДОСЯГНЕННЯ БЛАГОПОЛУЧЧЯ ДИТИНИ НЕОБХІДНІ:

сім'я, відчуття любові,
емоційного тепла від
батьків чи осіб, які їх
замінюють;
постійність такої
турботи;

МОЖЛИВІСТЬ
висловлювати
свою думку та
приймати рішення.

позитивне спілкування,
стабільні довірливі
стосунки з родичами,
однолітками та іншими
значущими особами;

розвинена здатність
усвідомлювати себе
як особистість та
презентувати себе
іншим, самостійно
вчитися та
самореалізовуватися
у різноманітних
сферах;



сформовані духовно-моральні
цінності, розвинені соціальні
навички, вміння адаптуватися
до зміни обставин та суспільних
реалій;

повноцінне
харчування,
відпочинок,
оптимальні
фізичні
навантаження та
медичний
супровід;



ОСНОВНІ ПОНЯТТЯ

- **Дитина з особливими освітніми потребами** – це особи до 18-ти років, які потребують додаткової підтримки в освітньому процесі (діти з порушеннями психофізичного розвитку, діти з інвалідністю, діти-біженці, працюючі діти, діти-мігранти, діти-представники національних меншин, діти із сімей з низьким прожитковим мінімумом, безпритульні діти, діти-сироти, діти із захворюваннями СНІД/ВІЛ та інші). В українському законодавстві термін «діти з особливими освітніми потребами» використовується у вузькому розумінні інклюзивної освіти й охоплює дітей з порушеннями психофізичного розвитку та дітей з інвалідністю.


ОСНОВНІ ПОНЯТТЯ

○ Потреби




ОСНОВНІ ПОНЯТТЯ

Забезпечення найкращих інтересів дитини – дії та рішення, спрямовані на задоволення індивідуальних потреб дитини, у відповідності до її віку, статі, стану здоров'я, особливостей розвитку, життєвого досвіду, родинної культурної та етнічної приналежності, які враховують думку дитини, якщо вона досягла такого віку і рівня розвитку, що може її висловити.



ОСНОВНІ ПОНЯТТЯ

- **Забезпечення найкращих інтересів дитини** – дії та рішення, спрямовані на задоволення індивідуальних потреб дитини, у відповідності до її віку, статі, стану здоров'я, особливостей розвитку, життєвого досвіду, родинної культурної та етнічної приналежності, які враховують думку дитини, якщо вона досягла такого віку і рівня розвитку, що може її висловити.
- 

○ **Оцінка потреб –**

це процес збору, узагальнення та аналізу надавачами соціальних послуг інформації щодо стану та життєвих обставин об'єкта соціальних послуг з метою визначення видів та обсягів послуг та їх впливу на процес подолання складних життєвих обставин.



Складні життєві обставини (скорочення СЖО) –

це обставини, виявлені за результатами оцінки потреб потенційного отримувача послуг (особи / сім'ї), що порушують їхню нормальну життєдіяльність, негативно впливають або можуть вплинути на стан здоров'я, розвиток, забезпечення прав.



ОСНОВНІ ПОНЯТТЯ

- **Вразливі сім'ї з дітьми (особи)** – сім'ї з дітьми (особи), які відповідно до тих чи інших соціальних та/або демографічних ознак (стан здоров'я, бідність, трудова міграція, вимушене переселення, безробіття, бездомність тощо) мають ризик потрапити у складні життєві обставини.



○ **Індивідуальний план надання соціальних послуг –**

це документ, складений на підставі комплексної оцінки потреб отримувача соціальних послуг, у якому зазначаються заходи, які потрібно здійснити для надання таких послуг, відомості про необхідні ресурси, періодичність і строки виконання таких заходів, відповідальні виконавці, дані щодо моніторингу результатів.



1. Оцінювання – це

фундаментальна технологія, орієнтована на визначення потреб клієнтів, системний моніторинг процесу надання послуг (допомоги, підтримки тощо) і досягнутих результатів, аналіз фінансових витрат і прогнозування економічного ефекту, а також: як певний процес визначення базових даних, необхідних для подальшого планування результативної роботи з клієнтом із метою подолання його складних життєвих обставин.

Принципи і цінності технології оцінювання:

- **доступність; добровільність;**
- **гуманність;**
- **конфіденційність;**
- **профілактична спрямованість;**
- **безоплатність; партнерство;**
- **системність;**
- **гарантований захист прав людини / дитини, сім'ї;**
- **пріоритетність інтересів клієнтів, врахування їхньої думки.**

ЗАКОНОДАВЧЕ РЕГУЛЮВАННЯ ПРОЦЕСУ ОЦІНКИ ПОТРЕБ ДИТИНИ ТА ЇЇ СІМ'Ї

**інструментарій оцінки потреб дитини та її сім'ї
(Наказ МСП від 13.07.2018 № 1005 «Про
затвердження форм обліку соціальної
роботи з сім'ями/особами, які перебувають у
складних життєвих обставинах»);**

**• інструментарій оцінки безпеки дитини
(Постанова КМУ від 22.10. 2014 р. № 624 «Про
внесення змін до постанови КМУ № 866»);**

**• методичні рекомендації щодо їх
здійснення та документування.**

Які 3 типи
оцінки
потреб
дитини та її
сім'ї ви
знаєте?



**Як складова і першооснова
ведення випадку оцінка
здійснюється на таких етапах:**

**з'ясування потреби в негайних
діях (оцінка безпеки)**

**з'ясування потреби в послугах чи
негайних діях (початкова
оцінка)**

**при взятті сім'ї під соціальний
супровід (комплексна оцінка).**

- **Оцінка безпеки дитини** – це дії та заходи визначених (ССД/органом опіки та піклування/виконавчим органом сільської та селищної ради) спеціалістів щодо перевірки інформації або підозри, що дитині завдана шкода, з'ясування причин залишення дитини без батьківського піклування, визначення рівня здатності батьків, законних представників гарантувати їй безпеку та вжиття необхідних заходів щодо захисту дитини.

- **Початкова оцінка потреб** отримувача послуг – це процес збору, узагальнення та аналізу первинної інформації щодо стану отримувача послуг, потенціалу його найближчого оточення, факторів сім'ї та середовища, підготовки висновків щодо наявності ознак СЖО та рекомендацій для прийняття рішення щодо складності соціального випадку й подальшого надання відповідних соціальних послуг.

КОМПЛЕКСНА ОЦІНКА ПОТРЕБ ОТРИМУВАЧА ПОСЛУГ –

це процес збору, узагальнення та аналізу ґрунтовної інформації щодо стану отримувача послуг, потенціалу його найближчого оточення, факторів сім'ї та середовища, для підготовки індивідуального плану надання соціальних послуг.



МЕТА КОМПЛЕКСНОЇ ОЦІНКИ: РОЗРОБКА ПЛАНУ СОЦІАЛЬНОГО СУПРОВОДУ

Основними завданнями комплексної оцінки є:

- ☐ комплексне вивчення всіх аспектів потреб дитини, спроможності батьків або осіб, які їх замінюють, задовольнити потреби дитини;
- ☐ визначення причин виникнення СЖО, сильних сторін та активізація (залучення) ресурсів сім'ї, родинного середовища та громади до розробки та реалізації плану соціального супроводу для подолання СЖО або мінімізації їх наслідків.

МОДЕЛЬ ОЦІНКИ ПОТРЕБ ДИТИНИ ТА ЇЇ СІМ'Ї



Предмет комплексної оцінки:

- склад сім'ї клієнта та її демографічні характеристики;
- основні події або кризи в історії сім'ї (розлучення, смерть, безробіття тощо);
- культурний та соціально-економічний статус сім'ї;
- сімейне функціонування і механізми розв'язання проблем;
- важливі події, що відбулися в період народження дитини, і основні етапи її розвитку;
- проблеми дитини, пов'язані з її здоров'ям (госпіталізація);
- особливості навчання дитини; сучасне освітнє середовище дитини;
- порушення прав дитини або сім'ї; адаптивна поведінка дитини та її соціальні контакти і взаємодія з іншими людьми;
- ресурси, що доступні сім'ї, тощо.

Вправа «Компоненти, показники, індикатори оцінки потреб дитини та її сім'ї»:

Права рука – компоненти

Ліва рука – показники

Дві руки – індикатори

Діагностичний інструментарій у процесі комплексної оцінки:

**Самооцінка
якості
життя**

**Карта
соціальних
зв'язків**

Генограма

Еко-карта

**«Картка
бажань»**

**«Лінія
життя»**

**«Джерела
доходів та
витрати»**

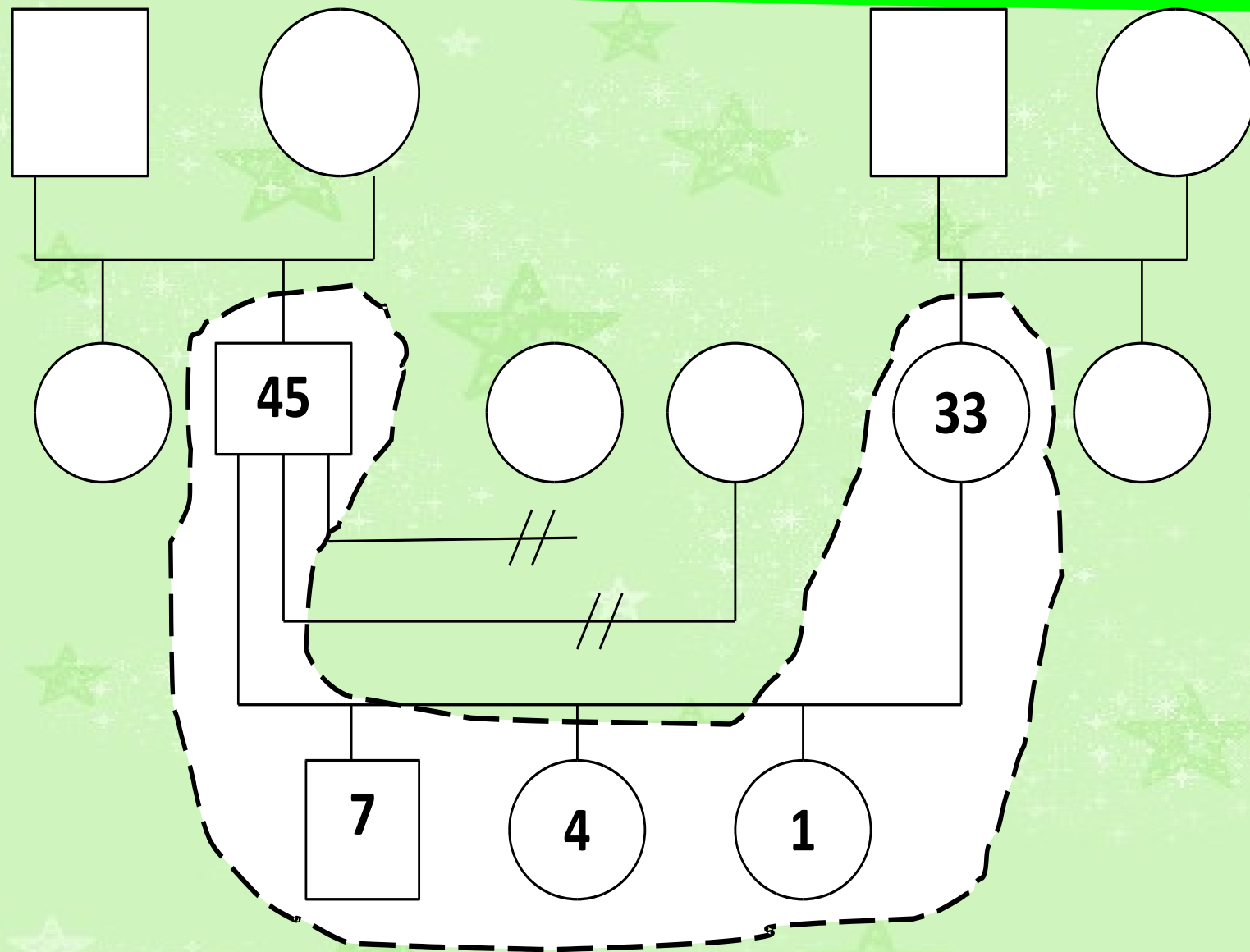
**«Моя
зайнятість та
розподіл часу»**

**«Вплив фінансового
становища сім'ї на
дитину та інших
членів сім'ї»**

„Генограма” (М. Боуен)

використовується з метою аналізу:

- Ходу сімейної історії,
- стадій розвитку сім'ї,
- патернів взаємовідносин, що переходять з покоління у покоління, і подій, що передують кризі сім'ї.



Генограма сім'ї (Наталія, Костянтин, Ганна, Олег та Іра О.)

КАРТА СОЦІАЛЬНИХ ЗВ'ЯЗКІВ



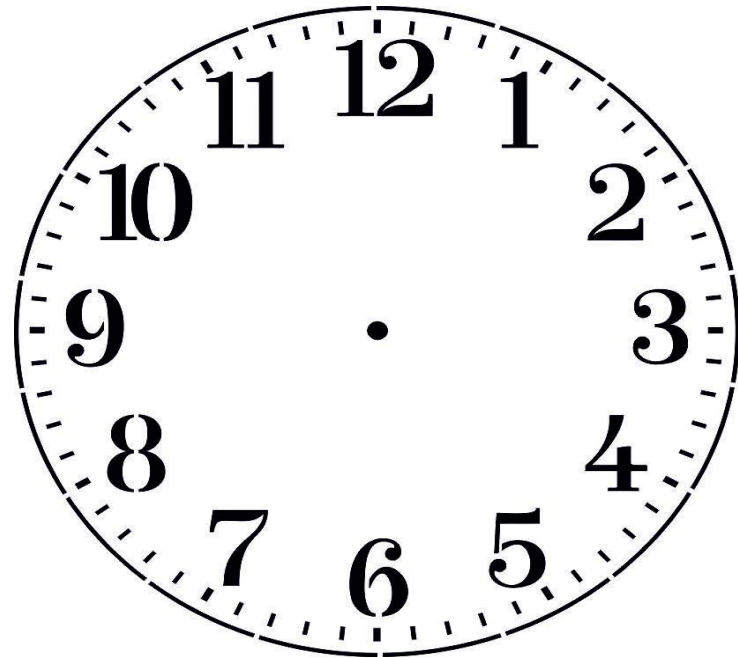
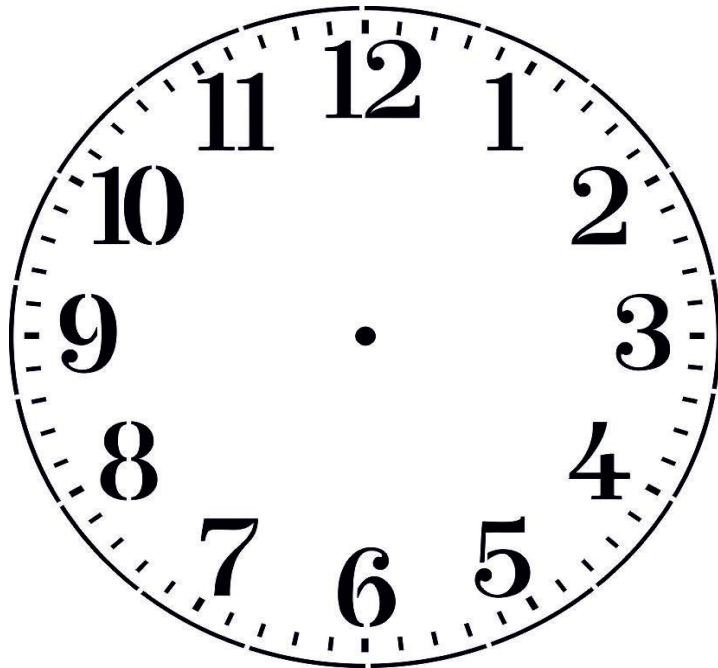
САМООЦІНКА ЯКОСТІ ЖИТТЯ

- Мій звичний стан здоров'я 1 2 3 4 5 6 7
- Мій звичний настрій
- Мої відносини з людьми, які мене оточують
- Мої відносини з родичами
- Мої відносини з дітьми
- Наскільки цікаве моє життя
- Наскільки я поважаю себе
- Моє відчуття особистої безпеки
- Моя впевненість в майбутньому



МОЯ ЗАЙНЯТІСТЬ ТА РОЗПОДІЛ ЧАСУ

- Позначте на годинниках ідеальний і реальний день – куди ви витрачаєте час?
- Що можливо зробити, щоб узгодити ідеальний та реальний день?



КЕЙС:

- «Світлані 29 років, вона виросла в інтернаті. Її батьки проживають в іншій області і давно не підтримують з нею стосунки. Вона самотня мати, сину Михайлику 9 років, батько дитини проживає в тому самому місті, але аліменти не платить. Живуть вони з сином у гуртожитку. Світлана працює прибиральницею — вдень в установі, а ввечері — в кафе. Зі школи, де навчається Михайлик, соціальному працівнику повідомили, що він часто пропускає уроки, відстає від програми. Вчителька спілкувалася з матір'ю, але та пояснює, що їй нема коли займатися сином, оскільки доводиться весь час бути на роботі. Однак вона готова співпрацювати з соціальною службою».

Ведення випадку –

це спосіб організації надання індивідуальних соціальних послуг отримувачу, при якому відповідальний за ведення випадку спеціаліст оцінює потреби отримувача послуг, планує, організовує та координує процес їх надання з іншими надавачами, здійснює моніторинг та оцінку впливу наданих послуг, залучає та навчає отримувача, його соціальне оточення до взаємодії, сприяє зростанню їхньої здатності самостійно долати складні життєві обставини чи мінімізувати їх негативний вплив.

МЕТА ВЕДЕННЯ ВИПАДКУ:

Сприяння подоланню чи мінімізації СЖО отримувача в найбільш оптимальний спосіб організації надання йому послуг шляхом:

- взаємодії з ним та його найближчим оточенням,
- залучення необхідних спеціалістів та координації їх дій у відповідності до потреб отримувача та ресурсів громади.



**Розуміння критеріїв
сімейного
неблагополуччя**

**Володіння
інформацією про
надавачів послуг, до
яких можна
звернутися з
конкретною
проблемою**

**Мета
ведення
випадку**

**Набуття навичок
самостійного
вирішення власних
проблем**

**Створення умов для
подолання СЖО,
розвитку та
самореалізації клієнта**

ПРИНЦИПИ ВЕДЕННЯ ВИПАДКУ

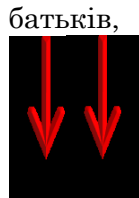
- Гуманізм, повага до гідності отримувача та індивідуальний підхід;
- Безпека дитини / недієздатної особи та пріоритет її інтересів;
- Необхідність та доцільність прийнятих рішень;
- Безперервність чітка послідовність та наступність дій;
- Доступність до послуг, ресурсів та мінімізація витрат;
- Комплексність та системність;
- Професіоналізм та персоніфікована відповідальність.



ОЦІНКА ПОТРЕБ ДИТИНИ ТА ЇЇ СІМ'Ї, ПЛАНУВАННЯ ПОСЛУГ

Загальні
послуги

-
-
-

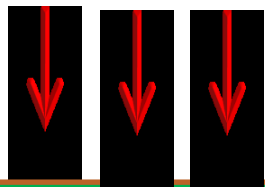


Ресурс
сім'ї

Підтримуючі
послуги

Покращення
батьківських навичок,
соціальні виплати

Фактори ризику



Ресурс
сім'ї

Спеціальні
послуги

Соціальний супровід,
соціальні виплати



Ресурс
сім'ї

Негайні та захисні
послуги

Захист дитини,
притягнення до
відповідальності

альтернативне
влаштування дитини



Ресурс
сім'ї



Алгоритм надання підтримки клієнту в рамках технології ведення випадку

Повідомлення/
інформація

Оцінка
потреб
(початкова)

Прийняття
рішення про
надання послуг/
соціальний
супровід

Договір.
Комплексна оцінка
потреб. План
соціального
супроводу.

Виконання
плану/надання
послуг. Перегляд
плану.

Закриття
соціального
супроводу.
Моніторинг.

ВИЗНАЧЕННЯ ТИПУ ВИПАДКУ

За ступенем впливу СЖО на стан отримувача та задоволеність його потреб вирізняють:

- **Простий випадок;**
- **Випадок середньої складності;**
- **Складний випадок;**
- **Екстренний випадок.**

Тип випадку визначається за результатами інформації, зібраної під час початкової оцінки

КРИТЕРІЯМИ ВИЗНАЧЕННЯ ТИПУ ВИПАДКУ Є:

- - характер впливу СЖО на стан та потреби дитини/особи;
- - стан батьків, осіб, що їх замінюють та їхній потенціал, щодо задоволення потреб дитини;
- - вплив факторів сім'ї та середовища на задоволення потреб дитини/особи;
- - тривалість існування проблеми;
- - усвідомлення отримувачем проблеми та готовність до співпраці з надавачами

ОТРИМАННЯ ПОВІДОМЛЕННЯ ТА ВІДКРИТТЯ ВИПАДКУ ПЕРЕДБАЧАЄ:

- Аналіз повідомлення про дитину, сім'ю, особу, яка перебуває в СЖО;
- Уточнення інформації в інших суб'єктів, встановлення контакту з потенційним отримувачем;
- У разі якщо повідомлення містить інформацію про загрозу життю, здоров'ю дитини, залишення дитини, дії відповідно до п. 3,4,8 Постанови КМУ № 866;
- Перенаправлення повідомлення чи прийняття рішення про відкриття випадку та визначення відповідальних за проведення початкової оцінки потреб отримувача чи відмова у відкритті.

здійснюється протягом 1-3 днів



ОЦІНКА ВПЛИВУ НАДАНИХ ПОСЛУГ ТА ЗАКРИТТЯ ВИПАДКУ ПЕРЕДБАЧАЄ:

- Обговорення з отримувачем доцільності припинення надання послуг та закриття випадку;
- Оцінку отримувачем якості наданих послуг, своїх можливостей та здатності у подальшому попереджувати та долати СЖО, нести відповідальність за власну життєдіяльність;
- Підготовку висновків та початок процедури закриття випадку;
- Підготовку звіту про закриття випадку, інформування при потребі ССД чи УПСЗ.

Висновок

